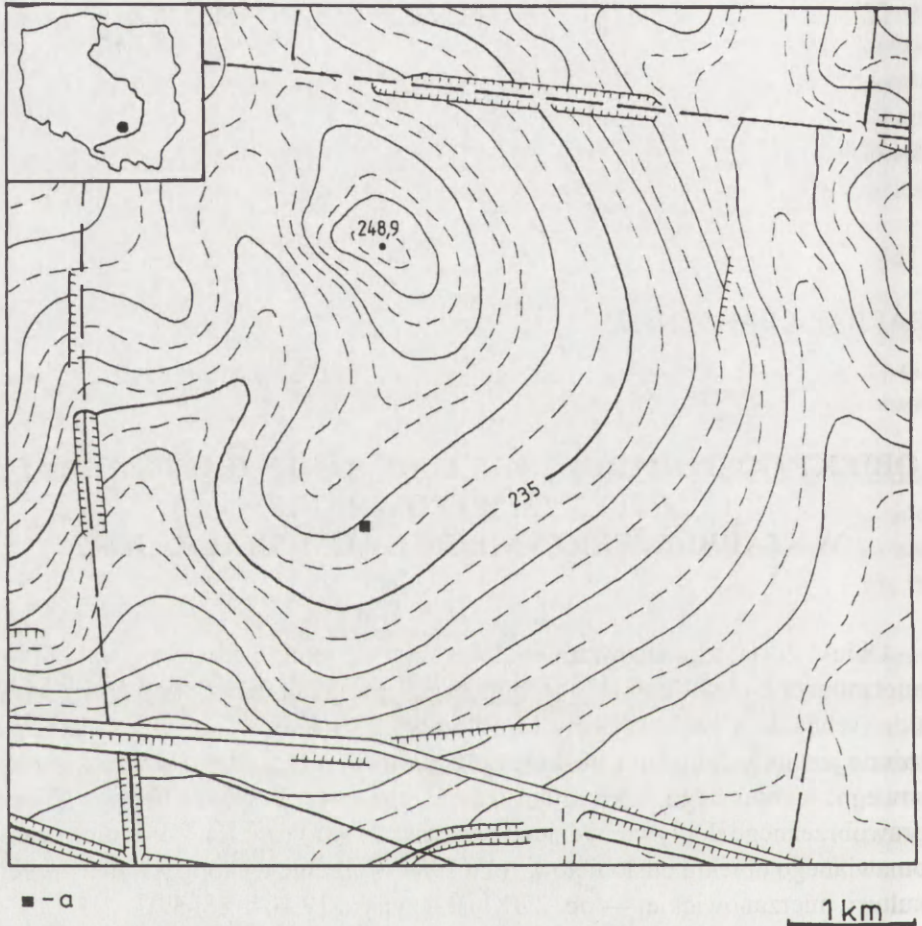


BARBARA BACZYŃSKA

OBIEKT GOSPODARCZY KULTURY BADEŃSKIEJ ODKRYTY Z PEŁNYM WYPOSAŻENIEM W SZARBI ZWIERZYŃECKIEJ, GM. SKALBMIERZ

Obiekt został zlokalizowany w 1983 roku na terenie cmentarzyska kultury mierzanowickiej w Szarbi Zwierzynieckiej, gm. Skalbmierz, woj. świętokrzyskie (wschodnia część Wyżyny Miechowskiej). Stanowisko nr 9 w Szarbi położone jest na kulminacji i stokach: południowym i wschodnim wzniesienia lessowego, opadającego w kierunku terasy zalewowej Potoku Rosiejowskiego, prawobrzeżnego dopływu Nidzicy (Baczyńska 1985) (ryc. 1). Zasadniczą część omawianego obiektu odsłonięto w roku 1984 w obrębie wykopu XI, pod grobem kultury mierzanowickiej — ob. 29/XI (Baczyńska 1994, s. 88–89).

Rzut poziomy obiektu, na głębokości 45 cm od poziomu gruntu, zbliżony był do okręgu, o średnicy około 260 cm. Na niższych poziomach przybrał on postać bardziej regularną. Kształt profilu można określić jako gruszkowaty (ryc. 8A). Jama w swej środkowej partii sięgała głębokością 195 cm (nie zostało to uchwycone na zamieszczonym profilu, ponieważ ze względów technicznych został on poprowadzony nie po średnicy jamy lecz po jej cięciwie). Na poziomie 130 cm, przy wschodniej ścianie obiektu, uchwycono ślad po słupie o średnicy 24 cm. Obiekt wypełniony był humusem barwy czarnej występującym na przemian z warstwami lessu. W wypełnisku znaleziono duże ilości potłuczonych naczyń glinianych, kości zwierzęcych, polepy i węgielków drzewnych. Największe skupisko ceramiki znajdowało się w centralnej i południowej części jamy w warstwie 100–120 cm, najwięcej kości zwierzęcych znaleziono w warstwie 130–150 cm. Odpowiada to idealnie poziomowi użytkowania jamy wyznaczonemu przez stożek usypiskowy (ryc. 9). Od głębokości 100 cm poczynając wypełnisko miało



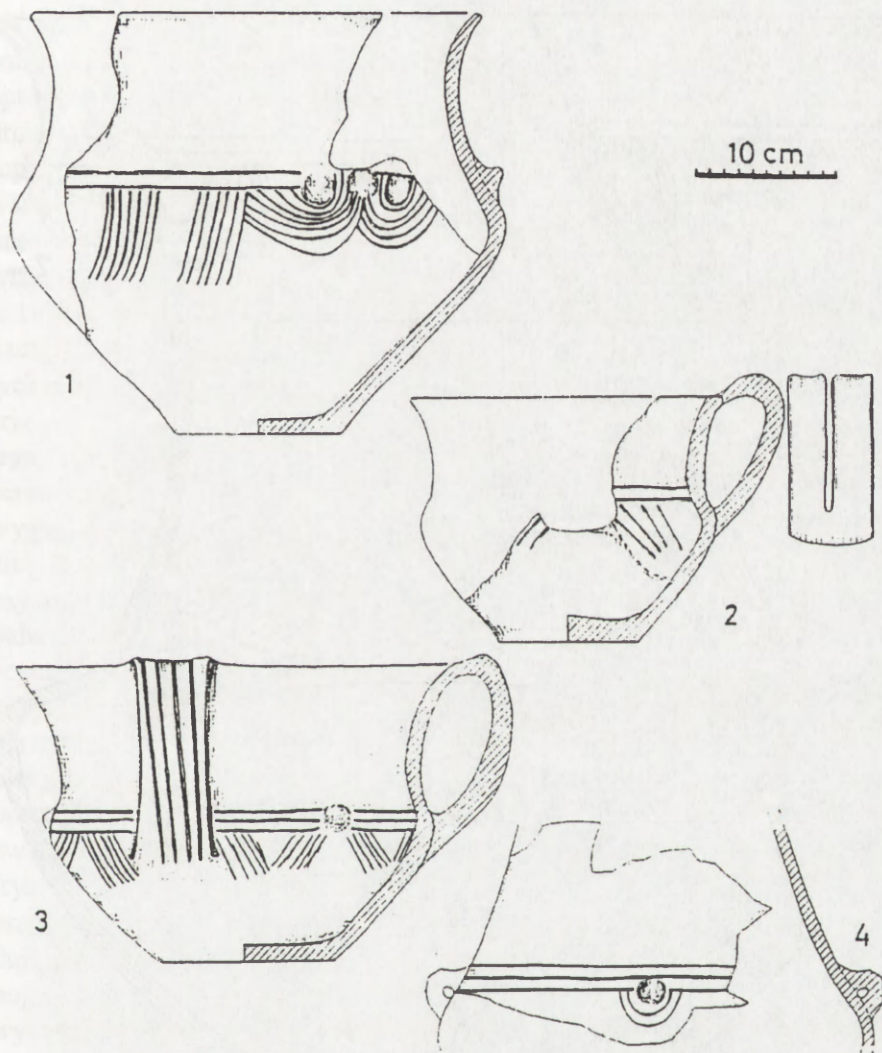
Ryc. 1. Szarbia Zwierzyniecka, gm. Skalbmierz, stan. 9. Plan sytuacyjny stanowiska.

(a — lokalizacja jamy kultury badeńskiej).

Fig. 1. Szarbia Zwierzyniecka, Skalbmierz community, site 9. The situation plan of the site

(a — location of the Baden culture pit).

wszelkie znamiona warstw popożarowych. Znajdowały się w nich zwęglone kości zwierzęce, wtórnie przepalona ceramika, polepa ze śladami konstrukcji a także węgle drzewne i zwęglone ziarna zbóż. Nie ulega wątpliwości, że odkryta została jama gospodarcza, pełniąca rolę spiżarni (piwnicy), która uległa destrukcji na skutek pożaru. W związku z tym wolno nam przypuszczać, że to co zostało w niej znalezione jest reprezentatywne dla obiektów osadowych i stanowi pewien wzorzec zawartości jam gospodarczych kultury badeńskiej. Możemy również traktować zestaw prezentowanych tu zabytków jako depozyt charakterystyczny dla jednej fazy rozwojowej kultury. Za takim twierdzeniem dodatkowo prze-

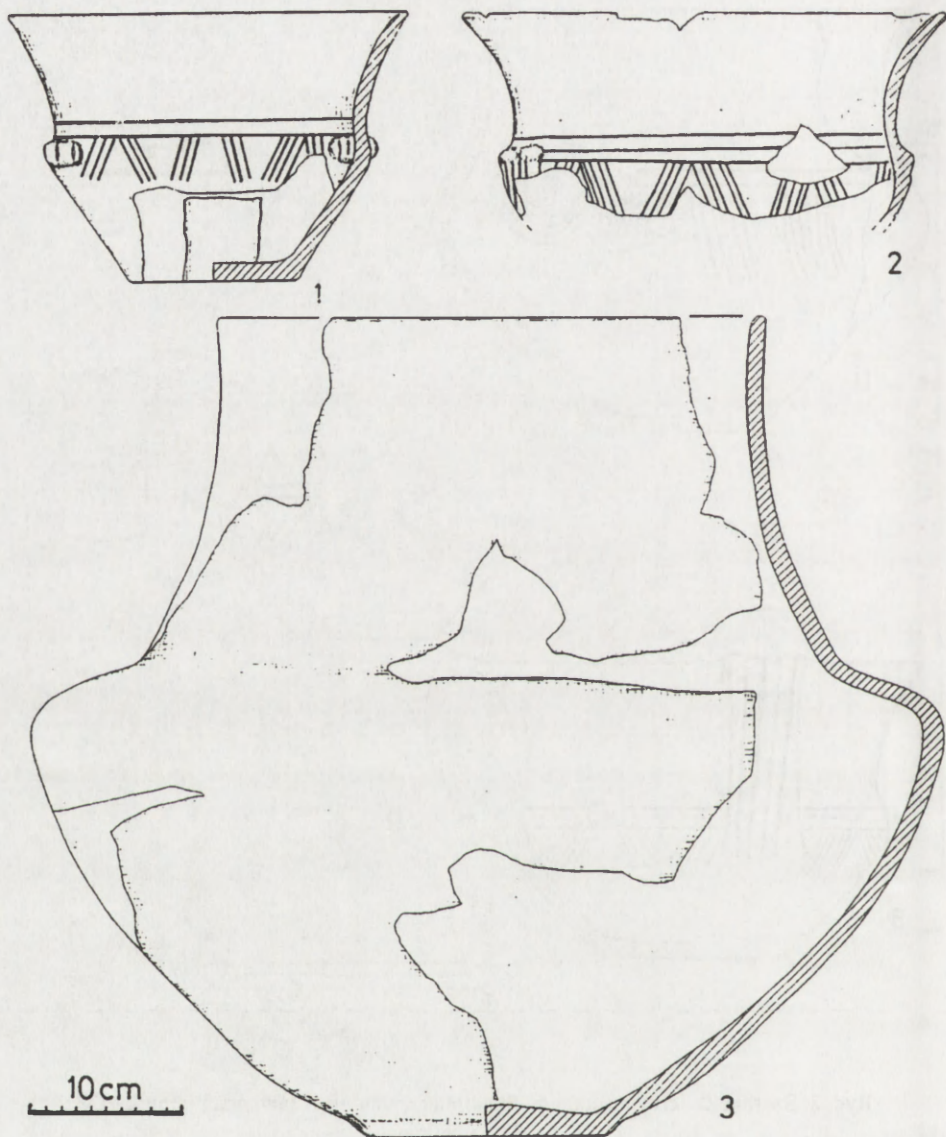


Ryc. 2. Szarbia Zwierzyniecka, gm. Skalbmierz, stan. 9 — Inwentarz jamy 29/IX
(1–4 naczynia gliniane).

Fig. 2. Szarbia Zwierzyniecka, Skalbmierz community, site 9. — Inventory of pit 29/IX
(1–4 — pottery vessels).

mawiają warunki znalezienia obiektu — w jego najbliższej okolicy nie stwierdzono istnienia żadnego współczesnego mu obiektu.

W jamie znajdowało się 12 naczyń glinianych, 4 przęśliki gliniane, 1 dęto kościane, 8 wyrobów kamiennych, 272 kości zwierzęce, polepa i 37 ziarniaków zbóż.

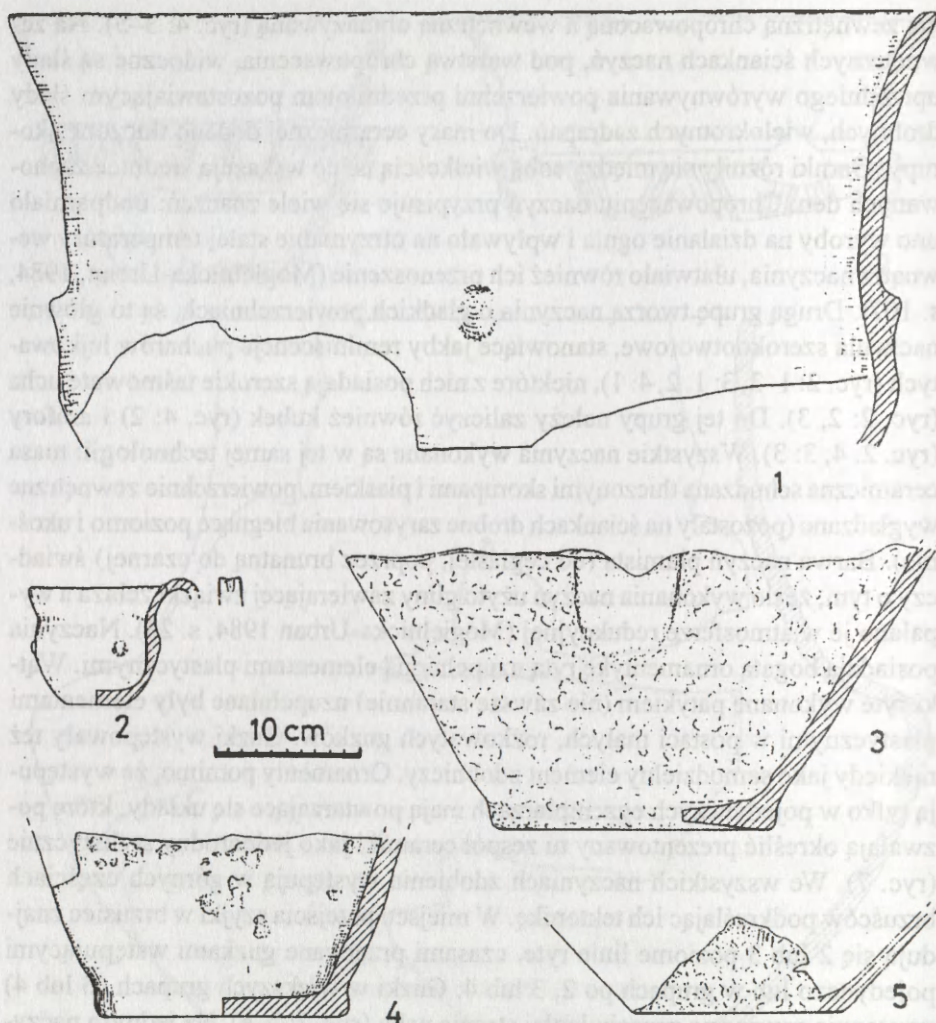


Ryc. 3. Szarbia Zwierzyniecka, gm. Skalmierz, stan. 9 — Inwentarz jamy 29/IX
(1 — 3 naczynia gliniane).

Fig. 3. Szarbia Zwierzyniecka, Skalmierz community, site 9. — Inventory of pit 29/IX
(1-3 — pottery vessels).

Naczynia gliniane można podzielić na dwie grupy ze względu na sposób potraktowania ich powierzchni: naczynia z powierzchnią chropowatą i naczynia z powierzchnią gładzoną. Do grupy pierwszej należy zaliczyć garnki z powierzch-

nią zewnętrzną chropowacaną a wewnętrzną obmazywaną (ryc. 4: 3–5). Na wewnętrznych ściankach naczyń, pod warstwą chropowacenia, widoczne są ślady uprzedniego wyrównywania powierzchni przedmiotem pozostawiającym ślady drobnych, wielokrotnych zadrapań. Do masy ceramicznej dodano tłuczone skorupy. Garnki różniły się między sobą wielkością na co wskazują średnice zachowanych den. Chropowaceniu naczyń przypisuje się wiele znaczeń: uodparniało ono wyroby na działanie ognia i wpływało na utrzymanie stałej temperatury wewnątrz naczynia, ułatwiało również ich przenoszenie (Mogielnicka-Urban, 1984, s. 107). Drugą grupę tworzą naczynia o gładkich powierzchniach, są to głównie naczynia szerokootworowe, stanowiące jakby reminiscencje pucharów lejkowatych (ryc. 2: 1–3, 3: 1, 2, 4: 1), niektóre z nich posiadają szerokie taśmowate ucha (ryc. 2: 2, 3). Do tej grupy należy zaliczyć również kubek (ryc. 4: 2) i amfory (ryc. 2: 4, 3: 3). Wszystkie naczynia wykonane są w tej samej technologii: masa ceramiczna schudzana tłuczonymi skorupami i piaskiem, powierzchnie zewnętrzne wygładzane (pozostały na ściankach drobne zarysowania biegnące poziomo i ukośnie). Barwa naczyń plamista (od ceglastej, poprzez brunatną do czarnej) świadczy o tym, że do wykonania naczyń użyto gliny zawierającej związku żelaza a wypalano je w atmosferze redukcyjnej (Mogielnicka-Urban 1984, s. 23). Naczynia posiadają bogatą ornamentykę rytą uzupełnioną elementami plastycznymi. Wątki ryte wykonane patykiem (nie zawsze starannie) uzupełniane były elementami plastycznymi w postaci małych, rożkowatych guzków. Guzki występowały też niekiedy jako samodzielny element zdobniczy. Ornamenty pomimo, że występują tylko w pojedynczych egzemplarzach mają powtarzające się układy, które pozwalają określić prezentowany tu zespół ceramiki jako jednorodny stylistycznie (ryc. 7). We wszystkich naczyniach zdobienia występują w górnych częściach brzuśców podkreślając ich tektonikę. W miejscu przejścia szyjki w brzusiec znajdują się 2 lub 3 poziome linie ryte, czasami przerwane guzkami wstępującymi pojedynczo lub w grupach po 2, 3 lub 4. Guzki w większych grupach (3 lub 4) występują zawsze po przeciwległej stronie ucha (ryc. 7: b, e). Na jednym naczyniu zamiast guzków umieszczono krótkie, plastyczne listwy ozdobione nacięciami, nie przerywają one ciągu linii poziomych bo nalepione je poniżej (ryc. 3: 1). Brzuśce, w ich największych wydętościach, dekorowane były grupami rytymi w jednym lub w dwóch kierunkach ukośnych linii (ryc. 2: 1–3, 3: 1–2). Oba warianty występują czasami razem (ryc. 7c). Opisany wątek ornamentacyjny składa się z 3 do 11 rytów. Zaobserwowano, że wytwórca starał się zachować równą ilość kresek w grupach, ale nie zawsze to się udawało, często w jakiejś grupie znalazła się 1 kreska lub 2 dodatkowe. Półkoliste linie ryte umieszczano poniżej guzków (ryc. 2: 1, 4). Zdobione były też ucha, w jednym znalezionym egzemplarzu na szerokim taśmowatym uchu wyryto poziome (lekko skośne) cztery linie (ryc. 2: 3)



Ryc. 4. Szarbia Zwierzyniecka, gm. Skalbierz, stan. 9 — Inwentarz jamy 29/IX
(1-5 naczynia gliniane).

Fig. 4. Szarbia Zwierzyniecka, Skalbierz community, site 9. — Inventory of pit 29/IX
(1-5 — pottery vessels).

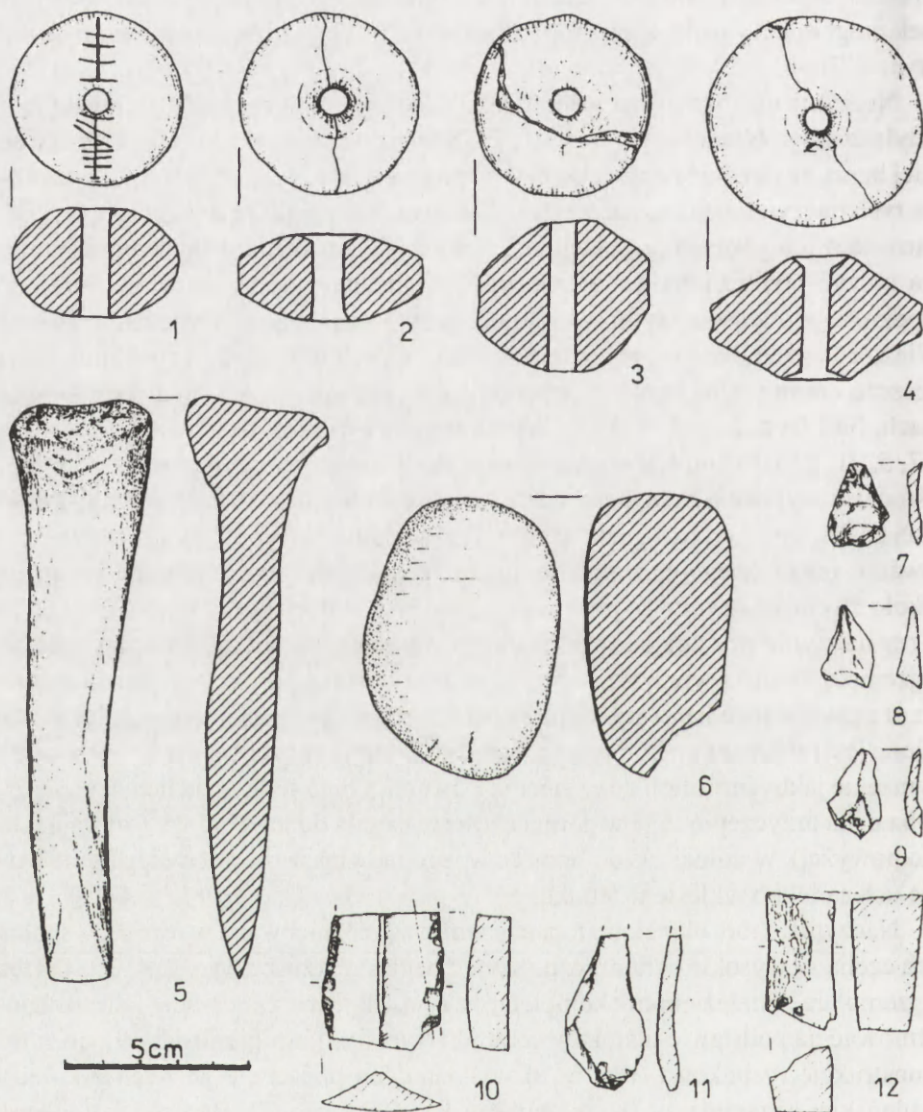
Cały serwis znalezionych w jamie naczyń składał się z trzech garnków, sześciu naczyń szerokootworowych, dwóch amfor i jednego kubka.

Garnki nie posiadały zdobień ale ich powierzchnie zewnętrzne były chropowate. Znaleziono tylko ich dna i części przydenne więc nie można wiele powiedzieć o ich całkowitych parametrach. Sądząc po średnicach den (14, 17, 19 cm), wielkość poszczególnych egzemplarzy była zróżnicowana. Biorąc za wzór

garnki znane z kultury badeńskiej (Zastawny, 1999, ryc. 5) możemy z dużym prawdopodobieństwem zrekonstruować omawiane egzemplarze, smuklejszy garnek mógł mieć wysokość powyżej 50 cm (ryc. 6: 1), bardziej krępy około 40 cm (ryc. 6: 2).

Naczynia szerokootworowe to takie, które posiadają wysoką, lejkowato rozchyloną szyję (średnice wylewu 21, 22, 26, 31, 32 cm) i nieco tylko wyższy od niej brzusiec (średnice największej wydętości 21, 21, 26, 27, 5, 35, 5 cm). Brzuszce tych naczyń można uznać za dwustożkowe, z największą wydętością znajdującą się w ich górnych częściach, tuż pod przejściem szyjki w brzusiec. Tektonika naczyń podkreślona jest elementami ornamentacyjnymi (poziome linie ryte podkreślają przejście szyjki w brzusiec, guzy — największą wydętość brzuśca). Niektóre egzemplarze, oprócz opisanych tu elementów zdobniczych, posiadają jeszcze ornament na brzuscu w postaci grup ukośnie rytych, w dwóch kierunkach, linii (ryc. 2: 2–3, 3: 1–2). Wysokości naczyń są zróżnicowane i wynoszą 17, 5, 21, 22 i 30 cm. Największy egzemplarz, zachowany tylko w górnej partii, (średnica wylewu 62 cm, największej wydętości brzuśca 56 cm), był najskromniej zdobiony — tylko 4 guzki w górnej części brzuśca (ryc. 4: 1). Po zrekonstruowaniu omawianego egzemplarza można przyjąć, że jego wysokość wynosiła około 50 cm, co czyniło go mniej krępy niż pozostałych egzemplarzy (ryc. 6: 5). Trzy naczynia posiadają szerokie, taśmowate ucha, w jednym z opisywanych egzemplarzy ucha wprawdzie nie znaleziono ale rekonstrukcja ornamentu (ryc. 7: e) ujawniła jego istnienie. Ucha są bardzo bogate w formie, jedno z nich ozdobione jest ornamentem linii rytych (ryc. 2: 3), drugie zaś rozcięte od góry stwarza wrażenie jakbyśmy mieli do czynienia z dwoma a nie z jednym uchem (ryc. 2: 2). Oba ucha przyczepione są w górnej części naczynia do jego brzegu (wystają lekko powyżej), w dolnej zaś do brzuśca w jego największej wydętości. Górne partie uch są lekko wklęsłe w środku.

Naczynia, które określono mianem amfor są zróżnicowane w formie, wspólną ich cechą są wysokie cylindryczne szyje i baniaste brzuszce (ryc. 2: 4, 3: 3). Oba egzemplarze znaleziono niekompletne, z tym, że jeden z nich udało się zrekonstruować na podstawie ułamków ceramiki (ryc. 3: 3), drugi musiał otrzymać rekonstrukcję rysunkową (ryc. 6: 9) wykonaną na podstawie znanych z kultury badeńskiej egzemplarzy (Kruk, Milisauskas 1983, ryc. 7). Bardziej kompletny egzemplarz (ryc. 3: 3) był duży i niezdobiony (jego wysokość wynosiła 54 cm, średnica wylewu 36 cm, a największej wydętości brzuśca 59, 5 cm). Posiadał on wysoką cylindryczną szyję i dwustożkowaty brzusiec. Druga amfora była bardziej smukła (zrekonstruowana wysokość — 43 cm, średnica wylewu — 12 cm, zachowana największa wydętość brzuśca — 31 cm), posiadała szyję zwężającą się ku górze i baniasty brzusiec. W górnej części brzuśca, tuż powyżej jego największej wydętości, znajdowały się 2 kolankowate uszka. Amfora ozdobiona była



Ryc. 5. Szarbia Zwierzyniecka, gm. Skalbmierz, stan. 9 — Inwentarz jamy 29/IX.
 (1-4 — przęśliki gliniane, 5 — dłuto kościane, 6 — rozcieracz kamienny, 12 — fragment
 siekiery krzemiennej, 10 — fragment sierpca krzemiennej, 7 — 9 i 11 — odłupki
 krzemienne).

Fig. 5. Szarbia Zwierzyniecka, Skalbmierz community, site 9. — Inventory of pit 29/IX
 (1-4 — spindle whorls of clay, 5 — chisel of bone, 6 — grindstone, 12 — rectangular axe
 fragment, 10 — sickle segment fragment, 7-9, 11 — flint flakes).

trzema poziomymi liniami rytymi zaczynającymi się na wysokości górnych części uch, ciągłość trzeciej, najniższej położonej linii przerwana była w dwóch miejscach przez małe, różkowane guzy obwiedzione od dołu dwoma półkolistymi liniami rytymi (ryc. 2: 4).

Kubek (ryc. 4: 2), o wymiarach: wysokość 7, 8 cm, średnica wylewu 9 cm, średnica największej wydętości brzuśca 8, 5 cm, posiadał ucho taśmowate wystające ponad brzeg. Ucho, które zachowało się tylko w górnym fragmencie, było jak wszystkie ucha w tym zespole wgłębione w środku. Po przeciwnej stronie ucha, zgodnie z obowiązującym kanonem stylistycznym, znajdował się mały, różkowany guzek.

Z gliny wykonane były również przeszliki (ryc. 5: 1–4). W jamie znaleziono cztery egzemplarze, trzy obok siebie w warstwie 90–110 cm, czwarty oddzielnie w warstwie 130–150 cm. Prześliki były zróżnicowane, od dwustożkowych o ostro zarysowanych kształtach (ryc. 5: 4), poprzez dwustożkowe o zaokrąglonych krawędziach (ryc. 5: 2–3) do owalnych (ryc. 5: 1). Średnice trzech egzemplarzy były bardzo do siebie zbliżone (4, 6 cm. , 4, 6 cm. , 4, 8 cm), średnica czwartego największego wynosiła 5, 8 cm. Masa ceramiczna z której były wykonane, zawierała tłuczone skorupy i sporo dodatków organicznych. Na specjalną uwagę zasługuje przeszlik na którym widoczne są, tylko pod pewnym kątem, lśniące znaki (ryc. 5: 1) wykonane najprawdopodobniej kamieniem lub kością na dobrze wyschniętym produkcie (Mogielnicka-Urban 1984, s. 23). Celowo nie nazywam ich ornamentem ponieważ tak technika wykonania jak i treść nie mieści się w kanonie stylistycznym prezentowanego zespołu. Jest to mianowicie pionowa linia (przerwana w środku dziurką przeszlika), poprzecinana w obu częściach poziomymi kreskami, po jednej stronie jest ich cztery i wszystkie są w miarę równoległe, po drugiej zaś siedem z tego trzy środkowe są ukośne, trzecia i czwarta tworzą jakby literę V. Zdobienie przeszlików znane jest w kulturze badeńskiej (Rook, 1971, s. 228), jest to jednak zawsze ornament rozchodzących się promieniście od otworu dołków lub nakłuc. Znalezienie w jednym miejscu zespołu trzech przeszlików różniących się między sobą wielkością i kształtem może sugerować ich różnice funkcjonalne.

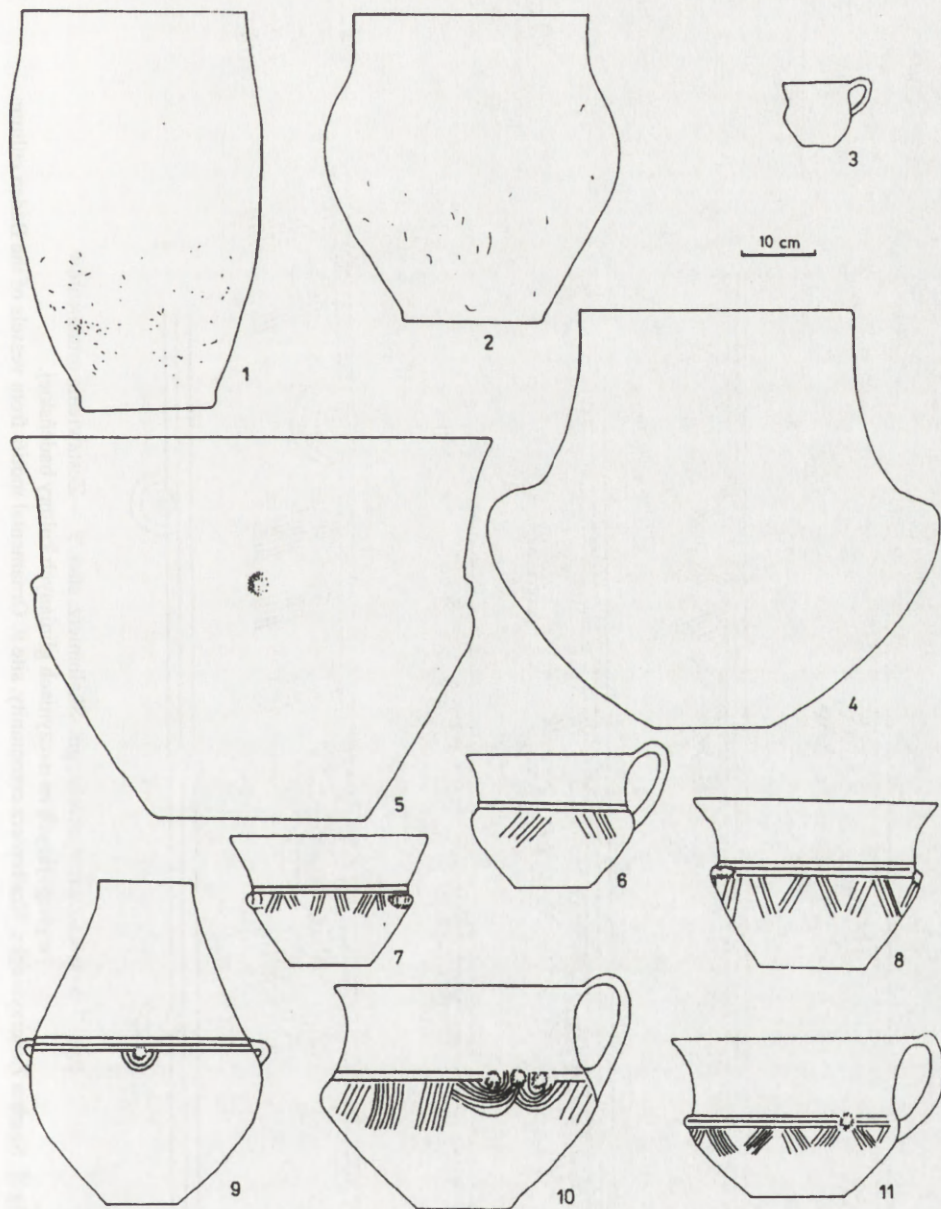
Jedyny wyrób z kości znaleziony w omawianym obiekcie to dłuto (ryc. 5: 5), wykonane z rozłupanej na pół kości promieniowej bydła. Szerokość ostrza dłuta wynosi 1,7 cm, długość całego egzemplarz 15 cm. Na narzędziu widoczne są ślady użytkowe — wyświecenie obejmujące całą powierzchnię i stłuczenia na części stawowej pełniące funkcję trzonka.

Wyroby z kamienia reprezentowane są przez 8 zabytków, są to trzy narzędzia i 5 odłupków. W skład narzędzi wchodzi rozcieracz z otoczaka kamiennego (ryc. 5: 6), na którym nie ma śladów obróbki a jedynie ślady użytkowe co świadczy o wykorzystaniu naturalnych warunków kamienia. Dwa narzędzia krzemienne

znaleziono jedynie we fragmentach, jest to niewielka część czworościennej, głazzonej siekiery (ryc. 5: 12) i środkowa część sierpeca z widocznym wyświeceniem żniwnym (ryc. 5: 10). Oba narzędzia wykonane były z krzemienia jurajskiego odmiany G (fragment siekiery wtórnie przepalony). Identyczny fragment sierpeca z tego samego surowca znaleziono w obiekcie osadowym kultury ceramiki promienistej w Krakowie — Witkowicach (Rydlewski, Valde-Nowak, 1980, s. 112). Odłupki krzemienne w liczbie pięciu (ryc. 5: 7–9, 11) wykonane były w większości z krzemienia jurajskiego, jeden tylko z krzemienia czekoladowego a jeden był przepalony. Na dwóch odłupkach widać ślady techniki łuszczeniowej.

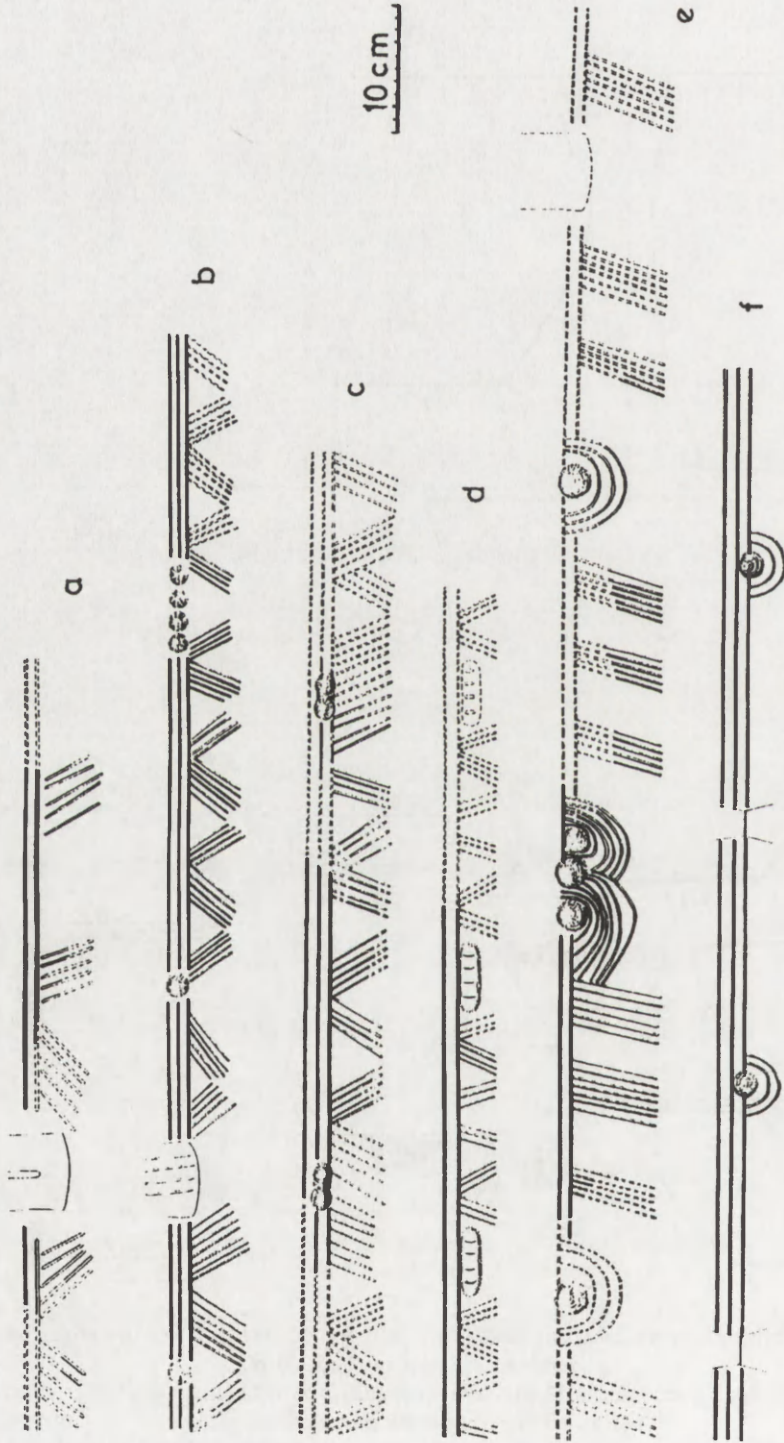
Zaprezentowany tu zespół zabytków związany jest z kulturą badeńską i odpowiada chronologicznie V fazie rozwojowej osady w Bronocicach, która w datach absolutnych zawiera się w latach 2400/2300–2200 bc (2960/2870–2670 BC.) (Kruk, Milisauskas, 1983, s. 310). Uzyskana z kości zwierzęcych data 14C w Laboratorium Radiowęglowym Ukraińskiej Akademii Nauk w Kijowie (Ki-7947) określa czas użytkowania jamy na lata 4240±80 BP. (2290 bc.). Po kalibracji przy wykorzystaniu programu Calib 3.0.3 otrzymujemy następujące przedziały wieku kalendarzowego: 2919–2855, 2847–2841, 2815–2673 BC (są to przedziały największego prawdopodobieństwa). Otrzymana data potwierdza w pełni ustalenia chronologiczne dokonane na podstawie analizy typologicznej materiału ceramicznego

Obiekt znaleziony w Szarbi wchodził zapewne w skład bronocickiej osady filialnej, przenoszenie więc podziału chronologicznego wypracowanego dla Bronocic na Szarbię jest w pełni uzasadnione. Odległość między osadami w linii prostej wynosi około 1 km. Była to więc wg J. Kruka osada mała, której powierzchnia nie przekraczała 2 ha (Kruk i inni 1996, s. 33). Są dowody na to, że teren stanowiska 9 w Szarbi był użytkowany przez cały czas trwania osady w Bronocicach zarówno w fazach związanych z kulturą pucharów lejkowatych jak i kulturą badeńską. Materiał ceramiczny klasycznej fazy kultury pucharów lejkowatych znajdowano na wtórnym złożu w obiektach kultury mierzanowickiej. Odkryto też dwa groby — kobiety i dziecka — wyposażone w ceramikę z przełomu faz III/IV (Baczyńska 1984, s. 21–27). Związków z kulturą pucharów lejkowatych można dopatrywać się również w niewyposażonych pochówkach ludzkich znalezionych na terenie osady kultury mierzanowickiej (Baczyńska 1994, s. 36). Podobne pochówki, datowane na II i III fazę rozwoju osiedla kultury pucharów lejkowatych, znaleziono w Bronocicach (Kruk, Milisauskas, 1981, s. 105). Naczynia z Szarbi tak jak i z Bronocic noszą na sobie ślady badenizacji pucharów lejkowatych. Naczynia szerokootworowe to echo pucharów lejkowatych ornamentowanych według nowej badeńskiej mody. Narzędzia pracy zarówno kościane jak i kamienne również świadczą o kontynuowaniu tradycji pucharowych. Pomimo niewątpliwych podobieństw pomiędzy zespołami ceramicznymi z Bro-



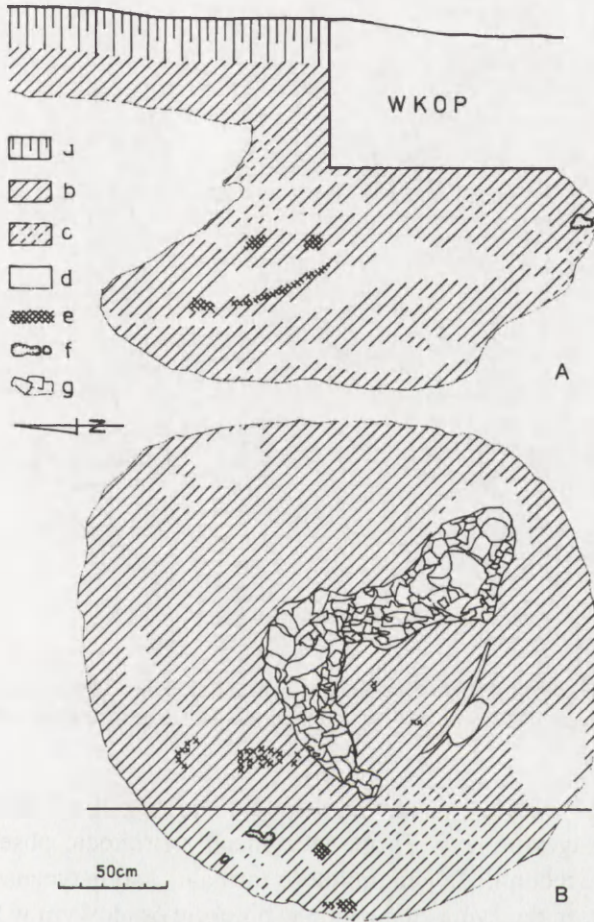
Ryc. 6. Szarbia Zwierzyniecka, gm. Skalbierz, stan. 9 — Zestaw zrekonstruowanych naczyń glinianych z jamy kultury badeńskiej.

Fig. 6. Szarbia Zwierzyniecka, Skalbierz community, site 9. Assemblage of reconstructed vessels recovered from the Baden culture pit.



Ryc. 7. Szarbia Zwierzyniecka, gm. Skalbierz, stan. 9 — Zestawienie ornamentów występujących na naczyniach glinianych kultury badeńskiej.

Fig. 7. Szarbia Zwierzyniecka, Skalbierz community, site 9. Ornamental motifs from vessels of the Baden culture.



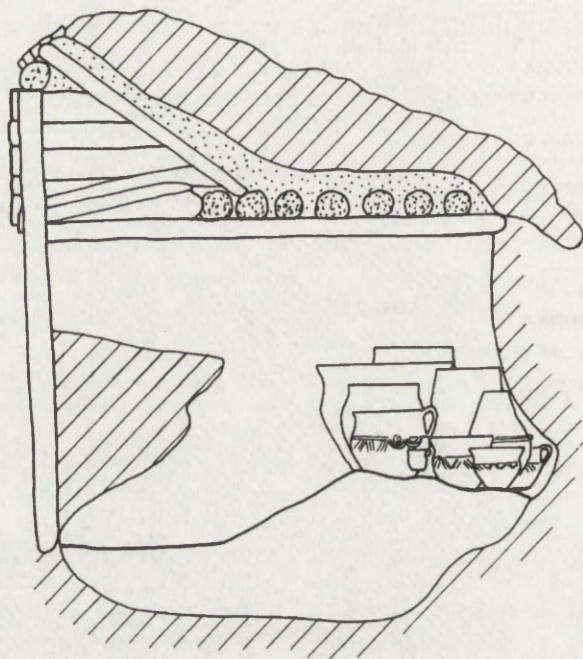
Ryc. 8. Szarbia Zwierzyniecka, gm. Skalbmierz, stan. 9, jama 29/IX

A — przekrój pionowy jamy, B — przekrój poziomy jamy na głębokości 110 cm
(a — ziemia orna, b — humus, c — humus zmieszany z lessem, d — less, e — węgiel drzewny,
f — polepa, g — fragmenty ceramiki).

Fig. 8. Szarbia Zwierzyniecka, Skalbmierz community, site 9, pit 29/IX

A — vertical cross-section of the pit, B — horizontal cross-section of the pit on 110 cm
(a — plowing layer, b — humus, c — humus with loess, d — loess, e — charcoal,
f — daubed clay, g — pottery fragments).

nocie (Kruk, Milisauskas, 1983 ryc. 7) i Szarbi (ryc. 6) widoczne są również ich indywidualne cechy. W zespole z Szarbi przeważają naczynia szerokootworowe, brak w nim typowych pucharów i dzbanów, są natomiast garnki z chropowatą powierzchnią, których brak w zespołach bronocickich. Te ostatnie spotyka się często na osadach kultury badeńskiej z okolic Krakowa (Mogiła, Zesławice, Pleśzów) (Zastawny, 1999, s. 18–19). Te same wnioski można wyciągnąć w stosun-



Ryc. 9. Szarbia Zwierzyniecka, gm. Skalmierz, stan. 9 — Rekonstrukcja jamy gospodarczej.
 Fig. 9. Szarbia Zwierzyniecka, Skalmierz community, site 9. Reconstruction of the utility pit.

ku do ornamentyki, jak już wcześniej wspomniano zespół z Szarbi jest bardzo jednorodny stylistycznie (ryc. 7), na naczyniach z Bronocic obserwujemy zaś wielość wątków i technik. Ta jednorodność formalna i stylistyczna może świadczyć tylko o tym, że naczynia znalezione w obiekcie osadowym w Szarbi wykonane były na miejscu najprawdopodobniej przez jedną osobę na użytek własnej rodziny. Sądzę, że reprezentują one naczynia używane na co dzień przez mieszkańców zagrody, do której należała opisywana tu jama gospodarcza. Nie są to więc jedynie pojemniki na przechowywanie produktów żywnościowych. Możemy przyjąć z dużym prawdopodobieństwem, że ziarno którego pozostałości znalezione w jamie, przechowywane być mogło w pojemnikach wykonanych z surowców organicznych. Znane ze źródeł etnograficznych najprostsze pojemniki na ziarno to kadłuby zrobione z wydrążonych lub wypalonych pni drzew i beczki plecione ze słomy, wikliny, tyka lub korzeni (Bohdanowski 1994, s. 211–230). O umiejętnościach obróbki drewna świadczy znalezione w jamie masywne dłuto kościane z wyraźnymi śladami pracy.

Z ocalałych w jamie przepalonych szczątków zboża wiemy, że mieszkańcy osady w Szarbi uprawiali pszenicę: płaskurkę i samopszę a być może i stokłosę (Lityńska-Zajac 2000, s. 139–142). Jest to typowy zestaw zbóż uprawianych przez

ludność kultur z kręgu badeńskiego osiadłych na bogatych glebach (Godłowska 1979, s. 314). Kości zwierzęce znalezione w dużej ilości świadczą o rozwiniętej hodowli zwierząt, która pozwalała nawet na zrobienie zapasów. Hodowano krowy, świnie, kozy/owce. Zapasy mięsa uzupełniano również na polowaniach, w jamie znaleziono kości dzika (Makowicz-Poliszot 2000, s. 131–137).

Warto jeszcze trochę miejsca poświęcić samej jamie i jej konstrukcji. Biorąc za wzór opisane przez A. Gaudę piwnice ziemiankowe istniejące współcześnie na lubelszczyźnie (Gauda 1971, s. 377–381) pozwoliłam sobie na próbę rekonstrukcji zadaszania interesującego nas obiektu. Podstawę tej rekonstrukcji stanowi ślad po słupie odkryty poza obrębem jamy sugerujący konstrukcję dachu na sochę i ślemię. Przyjmując, że drugi słup nie istniał (nie został bowiem przez nas odkryty) należy założyć, że mamy tu do czynienia z dachem płaskim a nie dwuspadowym (ryc. 9).

*Instytut Archeologii i Etnologii PAN
Oddział w Krakowie*

BIBLIOGRAFIA

B a c z y ń s k a Barbara

- 1984 *Dwa pochówki młodszej fazy kultury pucharów lejkowatych z Szarbi, woj. Kielce, Spraw. Arch. 34, s. 21–27.*
- 1985 *Fundstelle der Jüngerer Phase der Mierzanowice Kultur in Szarbia Gemeinde Skalbierz [w:] L'énéolithique et le début de l'âge du bronze dans certaines régions de l'Europe, Kraków, s. 123–132.*
- 1994 *Cmentarzysko kultury mierzanowickiej w Szarbi, woj. kieleckie. Studium ob-
rządku pogrzebowego, Kraków.*

B o h d a n o w i c z Janusz

- 1994 *Przechowywanie wymłóconego zboża [w:] Komentarze do polskiego atlasu
etnograficznego, t. I — Rolnictwo i hodowla, cz. 2, Wrocław.*

G a u d a Alfred

- 1971 *Piwnice ziemiankowe w woj. lubelskim, „Studia i materiały lubelskie” 5.*

G o d ł o w s k a Marta

- 1979 *Plemiona kultury ceramiki promienistej [w:] Prahistoria ziem polskich, t. II —
Neolit, Wrocław–Warszawa–Kraków–Gdańsk.*

K r u k Janusz, M i l i s a u s k a s Sarunas

- 1979 *Wyzynne osiedle neolityczne w Bronocicach, woj. kieleckie, APolski 26, s. 65–
113.*
- 1983 *Chronologia absolutna osadnictwa neolitycznego z Bronocic, woj. kieleckie,
APolski 28, s. 257–311.*

- Kruk Janusz, Milisauskas Sarunas, Alexandrowicz Stefan, Śnieszko Zbigniew
1994 *Osadnictwo i zmiany środowiska naturalnego wyżyn lessowych*, Kraków.
- Lityńska-Zajac Maria
2000 *Wyniki analizy materiałów roślinnych z obiektu kultury badenńskiej ze stanowiska 9 w Szarbi Zwierzynieckiej, gm. Skalbmierz*, Spraw. Arch. t. 52, s. 139–142.
- Makowicz-Poliszot Danuta
2000 *Zwierzęcy materiał kostry z obiektu kultury badenńskiej z Szarbi Zwierzynieckiej*, Spraw. Arch. 52, s. 131–137.
- Mogilnicka-Urban Małgorzata
1983 *Warsztat ceramiczny w kulturze łużyckiej*, Wrocław–Warszawa–Kraków–Gdańsk–Łódź.
- Rook Ewa
1971 *Materiały kultury ceramiki promienistej odkryte na stanowisku Nowa Huta – Pleszów (badania 1954–1963)*, Mat. Arch. NH 4, s. 111–237.
- Rydlewski Jacek, Valde-Nowak Paweł
1979 *Neolityczne i eneolityczne stanowisko Kraków — Witkowice II w świetle badań w 1976 roku*, Spraw. Arch. 32, s. 103–114.
- Zastawny Albert
1999 *Uwagi na temat chronologii osadnictwa kultury badenńskiej w zachodniej części Małopolski*, Spraw. Arch. 51, s. 9–55.

BARBARA BACZYŃSKA

THE BADEN CULTURE UTILITY FEATURE WITH COMPLETE OUTFIT FROM SZARBIA ZWIERZYŃECKA, SKALBMIERZ COMMUNE

Summary

The feature in question was discovered in 1983–1984 during the excavation of the cemetery of the Mierzanowice culture in Szarbia Zwierzyniecka, Skalbmierz Commune, Świętokrzyskie (Holly Cross) voivodship, in the eastern part of the Miechów Upland. The site locates on the culmination and slopes of a loess hill, declining towards the lowest terrace of the Potok Rosiejowski Creek, the right side tributary of the Niedzica River (B. Baczyńska 1985, Fig. 1).

The feature, 260 cm in diameter and 195 cm deep, was filled with humus interspersed with layers of loess. It contained a great amount of potsherds, animal bones, daubed clay, and charcoal. It served as a utility pit, possibly storage. Its destruction was caused by fire. Material collected from the pit represent settlement waste typical for utility features of the Baden culture.

The pit contained 12 pottery vessels (Fig. 2–4), 4 spindle whorls (Fig. 5: 1–4), a chisel of bone (Fig. 5: 5), 8 flint artifacts (Fig. 5: 7–12), 272 pieces of animal bones, daubed clay and 37 cereal grains.

The collection of vessels include 3 pots (Fig. 6: 1–2), 6 broad-opening vessels (Fig. 6: 5–8, 10–11), 2 amphorae (Fig. 6: 4, 9), and a cup (Fig. 6: 3).

The broad-opening vessels are richly decorated with engraved and relief motifs underlining the vessels' shape (Fig. 2, 3). The ornaments, although one different from another, form similar motifs. On this ground the pottery assemblage can be describe as stylistically homogenous.

Among flint artifacts are 3 tools and 5 flakes. Tools include the grindstone made from a pebble (Fig. 5: 6), the rectangular axe fragment of the Jurassic flint (Fig. 5: 12), and the fragment of a sickle segment made from a blade of the same rock (Fig. 5: 10).

The described assemblage of artifacts is linked with the Baden culture, corresponding with Phase V of the Bronocice settlement, dated from 2400/2300–2200 bc (2960/2970–2670 BC) (J. Kruk, S. Milisauskas 1983, p. 310). The date obtained from a bone sample in the Radiocarbon Laboratory of the Ukrainian Academy of Sciences in Kiev (Ki-7947) set chronology of the pit to 4240±80 BP. Calibration of the date with the Calib 3.0.3 Program places the pit utilization into following highest probability intervals: 2919–2855, 2847–2841, and 2815–2673 BC. Such a chronological position corresponds with conclusions drawn from typological analyses of artifacts.

The feature from Szarbia probably belonged to a site affiliated to the Bronocice settlement, short distance away. The size of the Szarbia site was rather small, probably no more than 2 hectares (J. Kruk and others 1966, 33). There are evidences suggesting that site 9 in Szarbia was utilized in the same time as the Bronocice site — during Funnel Beaker and Baden phases. Although the pottery material from Szarbia (Fig. 6) resembles the Bronocice assemblage, it reveals also some specificity. It is uniform in the scope of forms and style, and was possibly made by one person for family use. I presume that the vessel represent forms used every day by members of the homestead, to which the explored utility feature belonged. They cannot be interpreted as simple food containers.

Inferring from preserved burnt cereal grains, the people utilizing the site grew wheat — *Triticum dicoccon* and *T. monococcum*, and possibly *Bromus* sp (Lityńska-Zajac 2000, p. 139–142). Animal bones (cattle, pigs, sheep/goats), found in a large number, confirm a developed breeding that assured surplus meat (Makowicz-Poliszot 2000, p. 131–137). Hunting, confirmed by bones of wild boar, was a supple-mental activity.

Translated by Jerzy Kopacz

