

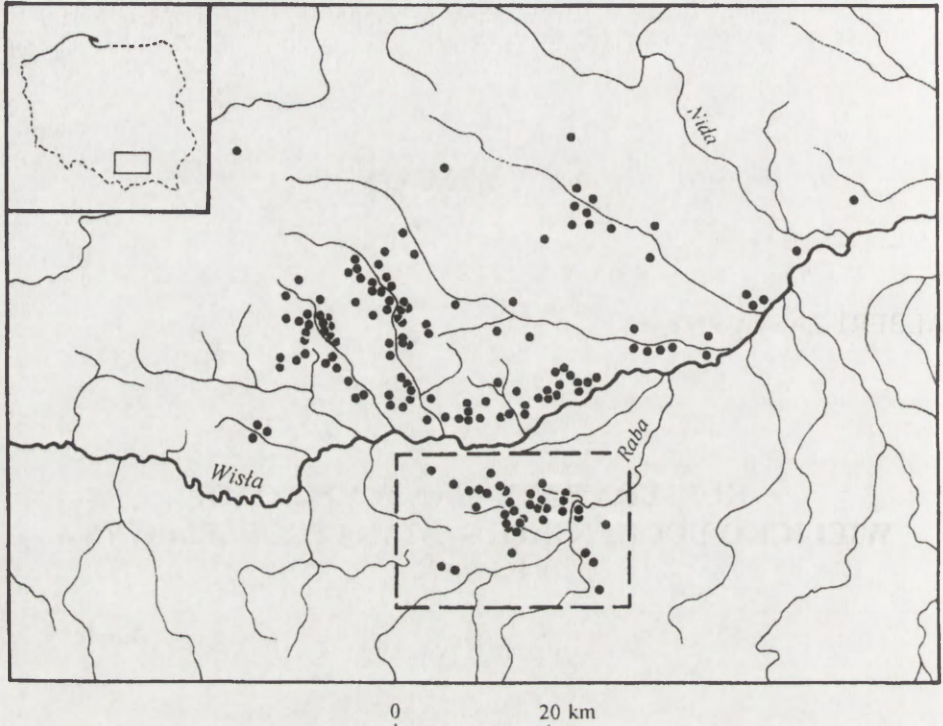
## ARTYKUŁY

ALBERT ZASTAWNY

### KULTURA BADEŃSKA W REGIONIE WIELICKO-BOCHEŃSKIM — STAN I PROBLEMATYKA BADAŃ

#### WPROWADZENIE

Kultura badeńska znana jest w zachodniej części Małopolski przede wszystkim z obszarów położonych na północ od linii Wisły. Tereny te należą do najlepiej rozpoznanych archeologicznie, a pozyskane z ich obrębu materiały stanowią podstawowe źródło badań i w sposób dominujący kształtują wiedzę na temat omawianej kultury w jej małopolskim zasięgu występowania. Zakarpackie wpływy kulturowe kręgu badeńskiego objęły swym zasięgiem również inne obszary. Do najważniejszych z nich należy położony na południe od doliny Wisły region tzw. lessów wielicko-bocheńskich, skąd znane jest interesujące i pod wieloma względami specyficzne skupisko osadnicze (ryc. 1). Do czynników określających jego specyfikę należy w pierwszym rzędzie lokalizacja. Zgrupowane tu stanowiska tworzą najbardziej na południe wysunięty region osadniczy, wyznaczając tym samym południową krawędź terytorium oddziaływań kręgu badeńskiego w Małopolsce. Taka lokalizacja sprawia, że jest to strefa usytuowana najbliżej zakarpackich, tj. słowackich ośrodków tego kręgu, co nadaje jej rangę obszaru szczególnie istotnego w badaniach międzyregionalnych relacji kulturowych. Tereny pomiędzy Wieliczką a Bochnią charakteryzuje występowanie słonych źródeł. Fakt ten niewątpliwie wyróżnia omawiany region. Dużą wagę mają w związku z tym ślady wskazujące na możliwość pozyskiwania przez ludność kultury badeńskiej soli (naczynia warzelnicze). Trzecią, i najbardziej złożoną, cechą mającą wyróżnić lessy wielicko-bocheńskie jest wskazywana w literaturze przedmiotu odmienność



Ryc. 1. Rozmieszczenie stanowisk związanych z badeńskim kręgiem kulturowym w Małopolsce, z zaznaczeniem wielicko-bocheńskiego regionu osadniczego.

Fig. 1. Distribution of sites related to the Baden culture circle in Lesser Poland, with the Wieliczka-Bochnia settlement region.

charakteru, przebiegu rozwoju oraz chronologii osadnictwa w stosunku do pozostałych obszarów (Sochacki 1980).

Przez szereg lat kultura badeńska regionu wielicko-bocheńskiego znana była jako jednostka niezbyt licznie reprezentowana. Wystarczy przypomnieć, że w II tomie *Prahistorii Ziemi Polskich*, pod redakcją W. Hensla i T. Wiślańskiego z 1979 r., wymienia się zaledwie 7 stanowisk (Godłowska 1979). Praca P. Valde-Nowaka z 1988 roku, poświęcona neolitycznemu i wczesnobrązowemu osadnictwu Karpat polskich — tylko nieznacznie podnosi tę ilość do 12 (Valde-Nowak 1988). Dopiero objęcie w latach 90. omawianego terenu systematycznymi badaniami poszukiwawczymi i weryfikacyjnymi w ramach AZP, zmieniło opinię na temat stanu zasiedlenia lessów wielicko-bocheńskich przez ugrupowania neolityczne, w tym przez kulturę badeńską. Obecnie reprezentuje ją tutaj 41 stanowisk, co w skali Małopolski daje ok. 40 % ogółu jej punktów osadniczych. Podobnie znaczący wynik uzyskuje omawiane skupisko osadnicze w zestawieniu z wszystkimi

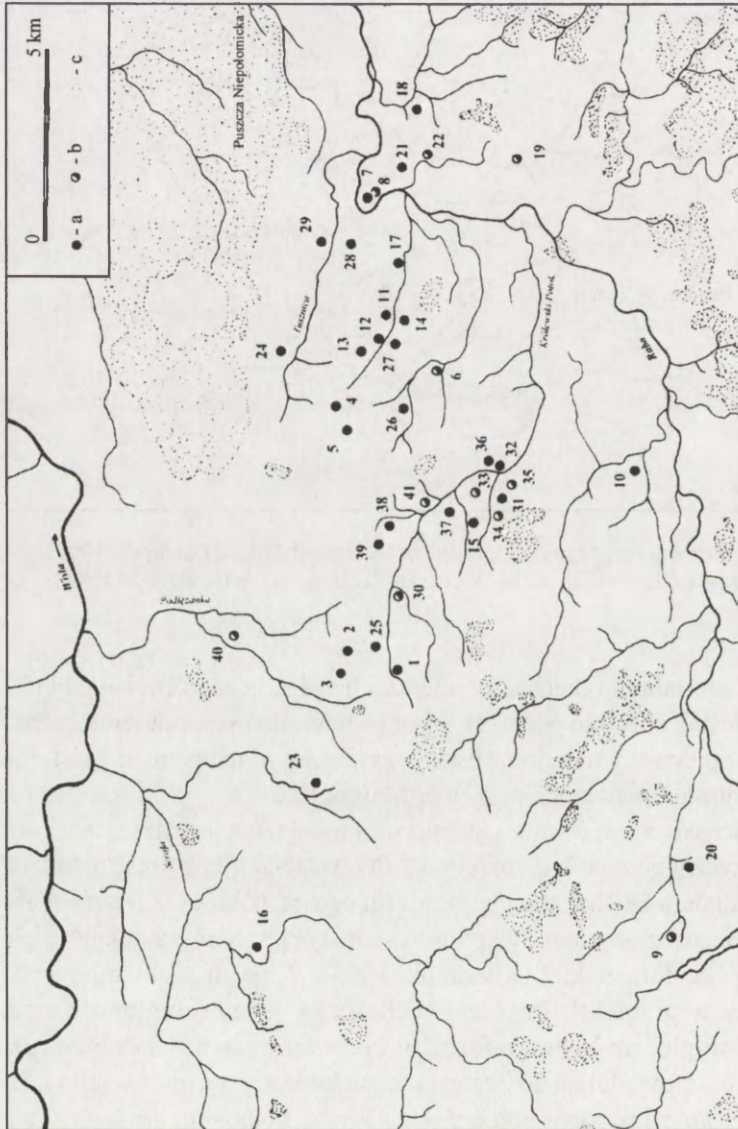


Ryc. 2. Podział fizycznogeograficzny regionu wielicko-bocheńskiego (Kondracki 1994).  
 Fig. 2. Physic-geographic division of the Wieliczka-Bochnia region (Kondracki 1994).

stanowiskami z materiałami o cechach badeńskich z dorzecza górnej Wisły (20%)<sup>1</sup>. Należy podkreślić, że mimo pozostawiającego wiele do życzenia stanu badań, aktualna wiedza o opisywanym regionie osadniczym stanowi uzupełnienie i istotne dopełnienie wizerunku omawianej kultury w Małopolsce.

Wielicko-bocheńskie zgrupowanie osadnicze zajmuje teren przynależny dwóm mezoregionom fizycznogeograficznym (ryc. 2). Przeważająca jego część położona jest w obrębie Podgórze Bocheńskiego, graniczącego od północy z Niziną Nadwiślańską. Oba mezoregiony stanowią wg systematyki J. Kondrackiego część składową Kotliny Sandomierskiej (Kondracki 1994). W partii zachodniej omawiany region leży w granicach Pogórze Wielickiego — mezoregionu Karpat Zachodnich. Pod względem hydrograficznym omawiany teren ma dobrze rozwiniętą sieć rzeczną. Odwadniają go liczne ciek, uchodzące w części wschodniej i południowej do Raby, a w partii północnej do Wisły. Podłożem geologicznym

<sup>1</sup> Mowa tu zarówno o stanowiskach kultury badeńskiej, jak i o „mieszanych” kulturowo zespołach pucharowo-badeńskich i epipolgarsko-badeńskich. Rozumienie i stosowanie przez autora artykułu nazwy kultura badeńska — zob. Zastawny 1999, s. 12–13.



Ryc. 3. Rozmieszczenie stanowisk kultury badeńskiej w regionie wielicko-bocheńskim (numeracja stanowisk na mapie odpowiada oznaczeniom w katalogu — tabela 1): a — stanowiska pewne kulturowo, b — stanowiska o niepewnej przynależności do kultury badeńskiej i o cechach wspólnych dla kultur badeńskiej i lendzielskiej, c — obszary współcześnie zalesione.

Fig. 3. Distribution of sites of the Baden culture in the Wieliczka-Bochnia region (site numbers correspond with numbers in the Catalogue — Table 1): a — sites with positive cultural affiliation, b — site possibly related to the Baden culture and with material typical for both the Baden and Lengyel cultures, c — areas presently forested.

Podgórze Bocheńskiego jest sfałdowany solonośny miocen, spiętrzony do wysokości 300 m i przykryty osadami czwartorzędowymi, w tym lessem. Omawiany teren jest jednym z ostatnich (idąc z północy na południe) większych i zwartych płatów utworów lessowych. Pogórze Wielickie to obszar pokryty w większości przez gliny i żwiry plejstoceny, występujące w partiach wierzchowinowych. Jest to już teren podgórski, o wyniesieniach dochodzących w interesującej nas części mezoregionu powyżej 400 m n.p.m.

## STAN BADAŃ

Podstawowe informacje na temat stanowisk kultury badeńskiej regionu wielicko-bocheńskiego zamieszczono na mapie (ryc. 3) oraz w katalogu (tabela 1). Katalog, obok nazwy i numerów stanowisk, zawiera dane określające ich typ (formę osadnictwa), rodzaj i zakres przeprowadzonych badań terenowych (rok, autor, przebadana powierzchnia), ilość i rodzaj pozyskanych zabytków oraz podstawowe pozycje bibliograficzne i miejsce przechowywania zbiorów.

## Prace terenowe

Pierwsze materiały kultury badeńskiej z obszaru pomiędzy Wisłą a Rabą pozyskano podczas I wojny światowej na wzgórzu „Kaim” w Bieżanowie<sup>2</sup>, przy prowadzeniu wykopów wchodzących w skład ciągu umocnień południowych rubieży Krakowa. Odkryto wówczas zestaw zabytków złożony z ornamentowanych ułamków naczyń, przęślika glinianego, fragmentu siekiery czworościennej oraz kilku wyrobów krzemienych. Zabytki z Bieżanowa trafiły do Muzeum Archeologicznego PAU w Krakowie, natomiast pierwszą o nich informację zamieścił w swoich sprawozdaniach J. Żurowski, ówczesny konserwator zabytków przedhistorycznych na okręg zachodniomałopolski (Żurowski 1923, 1925, 1933b). Badań wykopaliskowych w Bieżanowie nigdy nie podjęto, a bardziej szczegółową analizę materiałów podali A. Kulczycka i J.K. Kozłowski (1960). W 1932 r. Józef Żurowski przeprowadził pierwsze w obrębie regionu wielicko-bocheńskiego prace wykopaliskowe na wielokulturowym stanowisku w Chełmie, pow. Bochnia. Ze względu na swe wybitnie obronne położenie (wzgórze górujące nad doliną Raby) wzbudzało ono dużą uwagę wśród archeologów. Niestety niewiele o tych badaniach wiadomo. Ich autor informuje jedynie o odkryciu ziemianek z „obfitym” materiałem ceramicznym i krzemienym (Żurowski 1933a,b). Z okresem międzywojennym wiąże się jeszcze jedno odkrycie — przypadkowe znalezisko amfory z Grodkowic (stan. 4), położonych na zachód od osady w Chełmie. Po II wojnie

<sup>2</sup> Obecnie Kraków-Bieżanów stan. 29 (I).

światowej zainteresowanie stanowiskiem w Grodkowicach doprowadziło do rozpoczęcia w 1959 roku długoletnich prac wykopaliskowych, prowadzonych przez Z. Sochackiego. Jeszcze wcześniej, bo w 1957 roku, A. Krauss podczas badań ratowniczych wyeksplorował jeden z obiektów osadowych na tym stanowisku. Na lata 50. przypadają też początki prac badawczych w niedalekim Grodkowicom Brzeziu (st. 1). W 1955 r. K. Bielenin rozpoznał tu 9 obiektów omawianej kultury (Bielenin 1957). Podczas ponad 80-letniej historii badań wielicko-bocheńskiego zgrupowania kultury badeńskiej, okresem najważniejszych i zakrojonych na najszerszą skalę badań wykopaliskowych były lata 60. Niemal równolegle prowadzono kilkusezonowe prace na wymienionych już stanowiskach w Grodkowicach (Sochacki 1965, 1967), Chełmie (Cabalska 1969, 1975; Wałowy 1974) oraz Brzeziu (Godłowska 1965, 1969, 1970). W 1966 r. rozpoczęto pod kierownictwem K. Reguły prace badawcze na st. 2 w Gdowie, a w 1968 — badania sondażowe M. Godłowskiej w Wiatowicach (st. 2). Na większości z tych stanowisk pozyskano interesujące i bogate materiały kultury badeńskiej, odkrywając ślady osad z kilkudziesięcioma obiektami ziemnymi (por. tabela 1). W latach 70. zakres przedsięwzięć badawczych typowy dla okresu poprzedniego ograniczył się jedynie do stanowiska w Gdowie, na którym prace trwały aż do 1977 roku. Przez ostatnie 20 lat, badań wykopaliskowych z „udziałem” kultury badeńskiej regionu wielicko-bocheńskiego właściwie nie prowadzono. Jedynym, ale za to cennym, wyjątkiem były prace sondażowe na stanowisku 5 w Szarowie, gm. Kłaj, które wstępnie rozpoznano w 1996 r. w ramach pierwszego etapu badań archeologicznych na trasie planowanego odcinka autostrady A4 Kraków-Tarnów. W wyniku tych prac odsłonięto ślady 4 obiektów kultury badeńskiej, odkrywając w ten sposób nieznana dotąd osadę (Zych, Olejarczyk 1996).

Najwcześniejsze akcje badań powierzchniowych, których początki sięgają lat 50., to prace zakrojone na niewielką skalę, skupione głównie wokół znanych już stanowisk w Chełmie, Brzeziu i Grodkowicach (badania K. Bielenina, A. Kraussa, A. Żakiego, M. Godłowskiej, Z. Sochackiego). Pierwsze szerokoprzestrzenne poszukiwania w regionie wielicko-bocheńskim przeprowadził w 1965 r. zespół pracowników Muzeum Żup Krakowskich Wieliczka pod kierownictwem A. Jodłowskiego. Mimo rozpoznania rozległego terenu wzdłuż lewego brzegu Raby na odcinku Myślenice-Bochnia, nie pozyskano zabytków omawianej kultury. Wymierny pod tym względem efekt dostarczyły dopiero prace zrealizowane w 1967 r. przez K. Godłowskiego. Badania te objęły obszar dorzeczy największych lewobrzeżnych dopływów Raby i przyniosły odkrycie materiałów na kilkunastu, w większości nieznanych, stanowiskach (Godłowski 1977). W trakcie badań K. Godłowskiego zlokalizowano największe i najbardziej skoncentrowane (jak dotąd) skupisko stanowisk nad Królewskim Potokiem w rejonie Wiatowic. Koniec lat 80., a przede wszystkim lata 90. to okres intensywnych prac poszukiwawczych,

realizowanych w ramach programu Archeologicznego Zdjęcia Polski. Objęto nimi (nieraz kilkakrotnie) cały interesujący nas tutaj region wielicko-bocheński (badania A. Jodłowskiego, K. Reguły, A. Szybowicza, R. Naglika, T. Wichmana, A. Cetera, E. Dworaczyńskiego, J. Okońskiego). Badania AZP przyniosły odkrycie 11 nowych stanowisk kultury badeńskiej. Obok powiększenia zbioru punktów osadniczych, wartość tych prac polega również na weryfikacji terenowej znalezisk wcześniejszych i uporządkowaniu wielu podstawowych na ich temat danych (lokalizacja, numeracja, chronologia). Do ostatnio przeprowadzonych prospekcji powierzchniowych należą dwie akcje poszukiwawcze zorganizowane na trasie przebiegu przyszłej autostrady A4, od Krakowa-Bieżanowa po Rabę (badania J. Górskiego, E. Treli, M. Zająca z 1996 r. oraz T. Rodaka i A. Zastawnego z 1998 r.). Prace te nie przyniosły odkrycia nowych stanowisk.

### Dostępność wyników badań

Dostęp do wyników prac terenowych jest największym mankamentem badawczym w studiach nad kulturą badeńską regionu wielicko-bocheńskiego. Zdecydowanie najgorzej prezentują się stanowiska najważniejsze dla jej problematyki, tj. osady rozpoznane wykopaliskowo. Dane na temat stanowisk z materiałami z badań powierzchniowych są opracowane (wg wymogów AZP) i dostępne w placówkach muzealnych w Krakowie, Wieliczce i Tarnowie (zob. tabela 1). Przez swój charakter (wrywkowość odkryć) nie mają one oczywiście takiego znaczenia poznawczego jak materiały z wykopalisk (np. w odniesieniu do zagadnień chronologicznych). Te ostatnie tylko na niewielką skalę opracowano i opublikowano. Na sześć rozpoznanych wykopaliskowo stanowisk, publikację materiałową posiadają jedynie zabytki z Chełma, st. 1 (Cabalska 1975). Największe osady kultury badeńskiej omawianego regionu z Grodkowic, st. 4 oraz z Gdowa, st. 2 nie zostały, jak dotąd, opracowane, a publikacje na ich temat (niekiedy liczne) mają charakter krótkich sprawozdań badawczych lub omawiają wybrane tylko zagadnienia (Sochacki 1965, 1967, 1980; Reguła 1968, 1969, 1973, 1975, 1976, 1978). Podobnie rzecz się ma w przypadku średniej wielkości osiedla w Brzeziu, st. 1 (Bielenin 1957; Godłowska 1965, 1969, 1970). Wyniki zakrojonych na niewielką skalę badań sondażowych, jakie przeprowadzono na stanowiskach w Wiatowicach 2 oraz w Szarowie 5, nie znalazły finału w postaci jakichkolwiek publikacji. Sprawozdania z tych prac przyjęły formę maszynopisów i przechowywane są w Muzeum Archeologicznym w Krakowie. Należy dodać, że dostęp do samych zabytków, szczególnie tych nie opracowanych, bywa także problematyczny.

Słaby stan opracowania wyników badań terenowych znajduje odzwierciedlenie w zakresie podejmowanej tematyki w publikacjach problemowych. W kwestiach

szczegółowych, np. ustaleniach chronologicznych, niedostateczna baza źródłowa ma wpływ na ograniczoność prezentacji poglądów (często rozbieżnych) co do pozycji czasowej wielicko-bocheńskiego zgrupowania kultury badeńskiej (Sochacki 1980; Kozłowski 1989; Kruk 1980; Kruk, Milisauskas 1999 — por. dalej — rozdz. o chronologii). Najwięcej wypowiedzi dotyczy ogólnego charakteru osadnictwa. Podstawą do tego są wnioski wypływające z analiz rozmieszczenia, a przede wszystkim warunków usytuowania stanowisk w środowisku pod wieloma względami specyficznym (strefa podgórska, koncentracja osadnictwa w zwartym płacie gleb wytworzonych na lessach, obszar solonośny). Zagadnienie kultury badeńskiej w regionie wielicko-bocheńskim podejmowano wyłącznie w ramach prac o szerokiej tematyce. Do najważniejszych z nich należą podsumowania wiedzy na temat omawianej kultury autorstwa M. Godłowskiej (1979) i J.K. Kozłowskiego (1989), monografia kultury ceramiki promienistej w Europie Z. Sochackiego (1980), praca na temat neolitycznej gospodarki w Polsce południowo-wschodniej J. Kruka (1980) oraz synteza osadnictwa neolitycznego i z początku epoki brązu Karpat polskich P. Valde-Nowaka (1988). Ostatnio opublikowaną pracą, która uwzględni omawiany tu region, jest książka J. Kruka i S. Milisauskasa (1999), omawiająca historię rozwoju społeczeństw neolitycznych w dorzeczu górnej Wisły.

### **Aktualny stan rozpoznania terenowego**

W regionie wielicko-bocheńskim znanych jest aktualnie 41 stanowisk z materiałami kultury badeńskiej. Podczas badań powierzchniowych odkryto przeważającą ich ilość — 35. Rozpoznanie wykopaliskowe posiada zaledwie 6 stanowisk (Chełm, Brzezie, Szarów, Grodkowice, Wiatowice, Gdów). Z uwagi na nieliczne na ogół zbiory mało charakterystycznych zabytków (z prospekcji powierzchniowych), znaczny procent punktów osadniczych należy obecnie traktować jako stanowiska o domniemanej przynależności do kultury badeńskiej lub o cechach wspólnych dla tej ostatniej oraz dla kultury lendzielskiej (11 stanowisk). Na części z nich rozstrzygnięcie w tej kwestii mogą przynieść tylko badania wykopaliskowe (kilkakrotne, negatywne weryfikacje powierzchniowe).

Omawiane zgrupowanie jest wyraźnie wyodrębnione przestrzennie (ryc. 1, ryc. 2). Naturalną, południową oraz częściowo wschodnią granicę stanowi dolina Raby, z wyjątkiem okolic miejscowości Chełm, gdzie Raba zmienia kierunek biegu z południowego na równoleżnikowy i gdzie stanowiska zlokalizowane są na obu obrzeżeniach doliny tej rzeki. Od północy barierą dla osadnictwa jest nisko położona, szeroka Nizina Nadwiślańska, natomiast od zachodu punkty osadnicze właściwie nie występują już (2 wyjątki) w wysokim krajobrazie Pogórza Wielickiego. Sieć osadnicza, jaką tworzą punkty zasiedlenia, to struktura osa-



dzona praktycznie w jednolitych warunkach geograficznych, ściśle związana ze środowiskiem gleb wytworzonych na lessach: brunatno- i czarnoziemów.

Na tle układu stanowisk kultury badeńskiej w zachodniej części Małopolski, zgrupowanie wielicko-bocheńskie wyodrębnia się jako samodzielny, zwarty region osadniczy (ryc. 3). Zawężając skalę obserwacji, dodatkowo wydzielić można mniejsze jednostki terytorialne, tj. strefy mniej lub bardziej wyraźnych koncentracji stanowisk oraz punkty osadnicze występujące pojedynczo, z dala od skupisk. Zagęszczenie sieci osadniczej typowe jest dla terenów prawobrzeża Raby (Chełm, Siedlec, Moszczenica) oraz okolic Grodkowic i Brzezia. Szczególną strefą jest rejon Wiatowic, gdzie stanowiska tworzą niewielkie, ale za to skoncentrowane zgrupowania (ryc. 4). Jest to „klasyczny” mikroregion osadniczy, złożony ze stanowisk, które można określić jako trwałe, średniej wielkości osiedla z kilkoma sąsiadującymi punktami, będącymi zapewne pozostałością krótkotrwałych obozowisk lub pojedynczymi śladami różnego rodzaju działalności osadniczo-gospodarczej. Wszystkie stanowiska położone są w bezpośrednim otoczeniu Królewskiego Potoku i usytuowane względem siebie w bardzo bliskiej odległości, nie przekraczającej 1 km. Najbardziej oddalonymi z kolei punktami zasiedlenia w omawianym regionie są: na północ i północny-zachód — Zakrzów i Kraków-Biezanów, na południe i południowy-zachód — Gdów, Nowa Wieś, Czechówka, na wschód — Moszczenica.

Pozostałości osadnictwa kultury badeńskiej są zróżnicowane (tabela 1). Uwzględniając istotne odmienności kryteriów klasyfikacji stanowisk z materiałami pochodzącymi z badań powierzchniowych i wykopaliskowych, ustalono, że omawiana kultura reprezentowana jest w regionie wielicko-bocheńskim przez 22 osady. Jedną z nich określić można mianem osady dużej<sup>3</sup> (Grodkowice 4), 16 traktować jako osiedla średniej wielkości oraz 5 jako osady małe (obozowiska?). Trzy z wymienionych 22 osad należy zaliczyć do stanowisk o niepewnej przynależności do omawianej kultury. Nieco mniej liczną grupę stanowią pojedyncze ślady osadnictwa (18). Na uwagę zasługuje znalezisko miedzianej siekiery, odkrytej w obrębie doliny zalewowej Raby u podnóża wzgórza z osadą na st. 1 w Chełmie (Cabalska, Nosek 1976). Wśród tego rodzaju śladów, 8 stanowisk pozostaje niepewnych kulturowo. W przypadku jednego punktu osadniczego (Siedlec 1), znanego wyłącznie ze wzmianki w publikacji, określenie formy osadnictwa nie jest możliwe (brak danych na temat zabytków). W regionie wielicko-bocheńskim nie odkryto, jak dotąd, stanowisk grobowych kultury badeńskiej oraz krzemieniarskich, np. pracowni siekier, znanych z terenów na północ od doliny Wisły (zob. Zastawny 1999, s. 47).

<sup>3</sup> Na podstawie porównania z wielkością i charakterem osad położonych w strefie nowohuckiej (Zastawny 1999, s. 34–35).

Tabela 1. Katalog stanowisk badawczych w regionie wielicko-bocheńskim.  
Table 1. Catalogue of sites of the Baden culture in the Wieliczka-Bochnia region.

Nr kata- logu	Miejscowość, powiat	Nr stan. 27	Nr stan. 5	Nr stan. 7	Nr stan. 1	Nr stan. 2	Nr stan. 2	Badania wykopaliskowe rok, autor (przebadana powierzchnia)	Badania powierzchniowe rok, autor	Rodzaj stanowiska	Materiały zabytkowe rok - materiały	Literatura	Zbiory
1	Biskupice, pow. Wieliczka	27	5	7	1	2	2	-	1987, A. Jodłowski, K. Reguła, A. Szybawicz	śląd osadniczy	2 fr. ceram.	A. Jodłowski, K. Reguła, A. Szybawicz 1987	MZKW
2	Bodzanów, pow. Wieliczka	5	5	7	1	2	2	-	1987, A. Jodłowski, K. Reguła, A. Szybawicz	osada	29 fr. ceram. KB i KCWR (brak rozróżn. ilościow.)	A. Jodłowski, K. Reguła, A. Szybawicz 1987	MZKW
3	Bodzanów, pow. Wieliczka	7	5	7	1	2	2	-	1987, A. Jodłowski, K. Reguła, A. Szybawicz	osada	10 fr. ceram.	A. Jodłowski, K. Reguła, A. Szybawicz 1987	MZKW
4	Brzezcie, pow. Wieliczka	1	5	7	1	2	2	1955, K. Bielenin (2,0 ary) 1965, 1967, 1969, M. Godłowska (ok. 5,0 arów)	1954, M. Gedl 1968, A. Krauss 1992, R. Naglik T. Wichman	osada	1954, 1968 - „fr. naczyni” 1955 - 9 obiektyw osadowych z mater. zabytk. 1965, 67, 69 - 20 obiektyw osado- wych z materiałami zabytkowymi 1992 - 2 fr. ceram.	K. Bielenin 1957 M. Godłowska 1965, 1969, 1970 Z. Sochacki 1967 P. Valde-Nowak 1988	MAK
5	Brzezcie, pow. Wieliczka	2	5	7	1	2	2	-	1965, M. Godłowska 1992, R. Naglik T. Wichman	osada	1965 - „frg naczyń glinianych”	M. Godłowska 1965 R. Naglik, T. Wichman 1992	MAK
6	Cichawa, pow. Wieliczka	2	5	7	1	2	2	-	1967, K. Godłowski 1992, R. Naglik T. Wichman	osada ?	1967 - „kilka fr. naczyni”	K. Godłowski 1977 R. Naglik, T. Wichman 1992	MZKW

7	<b>Chelm,</b> pow. Bochnia	1	104-60/77	1962-63, Z. Sochacki	1932, J. Żurowski (?) 1966-67, M. Cabalska (1,5 ara) 1966-67, 1972, K. Radwański, A. Wałowy (1,2 ara)	osada	1932 - „jamy mieszkalne” 1962 - 8 fr. ceram. 1967 - 8 obiektów osadowych; 2857 fr. ceram., ok. 90 art. krzem., 13 narzędzi kościanych 1966-72 - 1 obiekt, ok. 750 fr. ceram KB i KL	J. Żurowski 1933a, b Z. Sochacki 1969 M. Cabalska 1969, 1975 P.Valde-Nowak 1988 A. Cetera, J. Okoński 1995 A. Wałowy 1974	MAK UW (1962-63)
8	<b>Chelm,</b> pow. Bochnia	2	104-60/78	1967 ? - odkrycie przypadkowe	-	ślad osadniczy ?	1 siekierka miedziana na KB ?	M. Cabalska, E.M. Nosek 1976	MAK
9	<b>Czechówka,</b> pow. Myślenice	5	106-57/7	1987, R. Naglik T. Wichman	-	osada	16 fr. ceram. KB ?	R. Naglik, T. Wichman 1987	MAK
10	<b>Gdów,</b> pow. Wieliczka	2	105-59/95	1965, A. Jodłowski, K. Reguła	1966-69, 1973-77, K. Reguła (27 arów)	osada	1968-69, 1973-77 - 34 obiekty osadowe, materiały ceram., krzem. i kościane (ilość ?)	K. Reguła 1968, 1969, 1973, 1975, 1976, 1978 P.Valde-Nowak 1988	MŻKW
11	<b>Grodkowie,</b> pow. Wieliczka	2	104-59/83	1967, K. Godłowski 1992, R. Naglik T. Wichman	-	osada	1967 - „kilkanaście fr. naczyń”	K. Godłowski 1977 R. Naglik, T. Wichman 1992	MŻKW
12	<b>Grodkowie,</b> pow. Wieliczka	3	104-59/84	1967, K. Godłowski 1992, R. Naglik T. Wichman	-	osada	1967 - „kilkadziesiąt fr. naczyń”	K. Godłowski 1977 R. Naglik, T. Wichman 1992	MŻKW
13	<b>Grodkowie,</b> pow. Wieliczka	4	104-59/85	1937, (znalezisko przypadkowe) 1955, K. Bielenin 1956, A. Krauss 1992, R.Naglik T. Wichman	1957, A. Krauss (1 obiekt) 1959, 1962-63, Z. Sochacki (?)	osada	1937 - 1 amforka 1955-56 - „fr. naczyń i wyrobry krzem.” 1957 - materiał zabyt. z 1 obiektu 1959, 1962-63 - 50 obiektów osado- wych z licznymi (?) mater. zabyt.	Z. Sochacki 1965, 1967, 1980 R. Naglik, T. Wichman 1992 Archiwum MAK	MAK (z 1937 i 1955-57 r.), UW

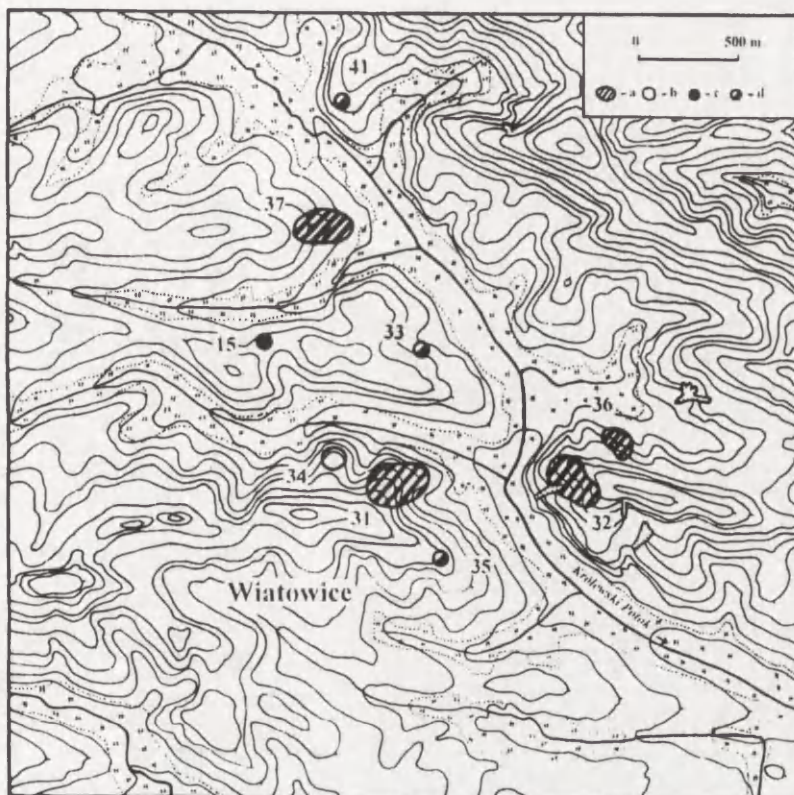
14	Grodkowice, pow. Wieliczka	5	104-59/86	1967, K. Godłowski	-	osada	20 fr. ceram.	K. Godłowski 1977 R. Naglik, T. Wichman 1992	MZKW
15	Jawczyce, pow. Wieliczka	5	105-59/6	1967, K. Godłowski 1991, R. Naglik T. Wichman	-	ślad osadniczy	1967 - 2 fr. ceram.	K. Godłowski 1977 R. Naglik, T. Wichman 1991	MZKW
16	Kraków- Biezanów	29 (I)	103-57/27	1914-18 ? - odkrycie przypadkowe pod- czas I wojny świa- towej	-	osada (?)	3 fr. ceram., kilka art. krzem.	J. Żurowski 1923 1925, 1933a,b A. Kulczycka, J.K. Kozłowski 1960 Z. Sochacki 1967	MAK
17	Łęzkowice, pow. Wieliczka	2	104-60/67	1967, K. Godłowski 1990, R. Naglik T. Wichman	1966, 1968-69, E.Rook, Z. Wozniak	ślad osadniczy	1967 - „nieliczne fr. cer” 1966, 1968-69 - brak materiałów KB	K. Godłowski 1977 E. Rook 1969 R. Naglik T. Wichman 1990	MZKW
18	Moszczenica, pow. Bochnia	3	104-60/85	1958, A. Żaki	-	ślad osadniczy ?	„ułamki naczyń”	A. Żaki 1960 A. Cetera, J. Okoński 1995	MAK
19	Nieszkowice, pow. Bochnia	1	105-60/9	1958, A. Żaki	-	ślad osadniczy ?	„ułamki naczyń” KB ?	A. Żaki 1960 A. Cetera, J. Okoński 1995	MAK
20	Nowa Wieś, pow. Myślenice	2	106-57/16	1987, R. Naglik T. Wichman	-	ślad osadniczy	3 fr. ceram.	R. Naglik T. Wichman 1987	MAK
21	Siedlec, pow. Bochnia	1	104-60/82	1958, A. Żaki	-	?	„ułamki naczyń” KB ?	A. Żaki 1960	MAK
22	Siedlec, pow. Bochnia	2	104-60/ 106	1991, A. Cetera, E. Dworaczynski, J. Okoński	-	osada	21 fr. ceram.	A. Cetera, J. Okoński 1995	KZA-T
23	Sułków, pow. Wieliczka	6	104-58/ 182	1987, A. Jodłowski, K. Reguła, A. Szybowicz	-	osada	53 fr. ceram.	K. Reguła, A. Szybo- wicz 1987	MZKW
24	Szarów, pow. Wieliczka	5	104-59/64	1992, R. Naglik 1996, J. Górski, E. Treła, M. Zając	1996, R. Zych, P. Olejarczyk (0,25 ara)	osada	1996 - 4 obiekty osadowe, ok. 300 fr. ceram., 12 art. krzem.	1996, R. Zych, P. Olejarczyk	MAK

25	Szczygłów, pow. Wieliczka	3	104-58/90	1967, K. Godłowski 1987, A. Jodłowski, K. Reguła, A. Szybowicz	-	śląd osadniczy	1967 - 2 art. krzem. 1987 - 2 fr. ceram. KB ?	K. Godłowski 1977 A. Jodłowski, K. Reguła, A. Szybo- wicz 1987	MZKW
26	Szczytniki, pow. Wieliczka	2	104-59/95	1967, K. Godłowski 1992, R. Naglik T. Wichman	-	śląd osadniczy	1967 - 3 fr. ceram.	K. Godłowski 1977 R. Naglik, T. Wich- man 1992	MZKW
27	Szczytniki, pow. Wieliczka	8	104-59/ 101	1967, K. Godłowski 1992, R. Naglik T. Wichman	-	śląd osadniczy	1967 - 1 fr. ceram.	K. Godłowski 1977 R. Naglik, T. Wich- man 1992	MZKW
28	Targowisko, pow. Wieliczka	7	104-60/58	1965, A. Jodłowski, K. Reguła 1990, R. Naglik, T. Wichman	-	śląd osadniczy	1990 - 2 fr. ceram.	R Naglik, T. Wichman 1990	MAK
29	Targowisko, pow. Wieliczka	9	104-60/51	1965, A. Jodłowski, K. Reguła 1990, R. Naglik, T. Wichman 1996, J. Górski, E. Treła, M. Zając	1996, K. Bydoń (1,0 ar)	śląd osadniczy	1990 - 1 fr. ceram. 1996 - brak materia- łów KB	R Naglik, T. Wichman 1990 K. Bydoń 1996	MAK
30	Trąbki, pow. Wieliczka	2	104-58/94	1967, K. Godłowski	-	śląd osadniczy	1 fr. ceram. „kilka fr.” KB lub KL	K. Godłowski 1977	MZKW
31	Wiatowice, pow. Wieliczka	1	105-59/ 102	1967, K. Godłowski 1991, R. Naglik T. Wichman	1960, H. Zoll- Adamikowa, J. Niżnik (cement. kurhanowe - wczesne średniowiecze)	osada	1960 - brak mat. KB 1967 - „ponad 100 fr. naczyń”	K. Godłowski 1977 R. Naglik, T. Wich- man 1991	MZKW
32	Wiatowice, pow. Wieliczka	2	105-59/11	1967, K. Godłowski 1991, R. Naglik T. Wichman	1968, M. Godłowska (ok. 0,5 ara)	osada	1967 - „bardzo duża ilość fr. naczyń” 1968 - 2 obiekty osadowe, ok. 240 fr. ceram., 1 art. krzem. 1991 - 41 fr. ceram.	K. Godłowski 1977 R. Naglik, T. Wichman 1992 Archiwum MAK Archiwum OZA MAK i 1991 r.)	MZKW MAK (z 1968 i 1991 r.)
33	Wiatowice, pow. Wieliczka	4	105-59/13	1967, K. Godłowski 1991, R. Naglik T. Wichman	-	śląd osadniczy	1967 - 1 fr. ceram. KB ?	K. Godłowski 1977 R. Naglik, T. Wich- man 1991	MZKW

34	Wiatowice, pow. Wieliczka	5	105-59/14	1967, K. Godłowski 1991, R. Naglik T. Wichman	-	osada	1967 - 20 fr. ceram. KB lub KL	K. Godłowski 1977 R. Naglik, T. Wichman 1991	MŻKW
35	Wiatowice, pow. Wieliczka	6	105-59/15	1967, K. Godłowski 1991, R. Naglik T. Wichman	-	śląd osadniczy	1967 - 2 fr. ceram. KB ?	K. Godłowski 1977 R. Naglik, T. Wichman 1991	MŻKW
36	Wiatowice, pow. Wieliczka	10	105-59/19	1967, K. Godłowski 1975, badania PA-K 1991, R. Naglik T. Wichman	-	osada	1967 - „duża ilość fr. naczyń”	K. Godłowski 1977 R. Naglik, T. Wichman 1991 Archiwum MAK	MŻKW
37	Wiatowice, pow. Wieliczka	11	104-59/156	1967, K. Godłowski 1975, badania PA-K PP PKZ 1992, R. Naglik T. Wichman	-	osada	1967 - „kilkanaście fr. naczyń”	K. Godłowski 1977 R. Naglik, T. Wichman 1992 Archiwum MAK	MŻKW
38	Zabłocie, pow. Wieliczka	5	104-59/133	1967, K. Godłowski 1992, R. Naglik T. Wichman	-	śląd osadniczy	1967 - 1 fr. ceram.	K. Godłowski 1977 R. Naglik, T. Wichman 1992	MŻKW
39	Zabłocie, pow. Wieliczka	6	104-59/134	1967, K. Godłowski 1992, R. Naglik T. Wichman	-	śląd osadniczy	1967 - 2 fr. ceram. ?	K. Godłowski 1977 R. Naglik, T. Wichman 1992	MŻKW
40	Zakrzów, pow. Wieliczka	6	103-58/22	1983, A. Jodłowski, K. Reguła, A. Szybowski	-	osada	23 fr. ceram., 2 art. krzem. KB ?	A. Jodłowski, K. Reguła, A. Szybowski 1983	MŻKW
41	Zborczyce, pow. Wieliczka	1	104-59/142	1967, K. Godłowski 1975, badania PA-K PP PKZ 1992, R. Naglik T. Wichman	-	śląd osadniczy	1967 - 1 fr. ceram. KB ?	K. Godłowski 1977 R. Naglik, T. Wichman 1992 Archiwum MAK	MŻKW

Objaśnienia skrótów:

MAK - Muzeum Archeologiczne w Krakowie; OZA MAK - Dział Ochrony Zabytków Archeologicznych, Muzeum Archeologiczne w Krakowie;  
 MŻKW - Muzeum Żup Krakowskich Wieliczka; UW - Katedra Archeologii Pradziejowej i Wczesnośredniowiecznej Uniwersytetu Warszawskiego;  
 PA-K - PA-K PP PKZ; Pracownia Archeologiczno-Konserwatorska PP PKZ O/Kraków;  
 KZA-T - Konserwator Zabytków Archeologicznych, Państwowa Służba Ochrony Zabytków w Tamowie;  
 KB - kultura badńska; KCWR - kultura ceramiki wstęgowej rytej; KL - kultura lendzielska



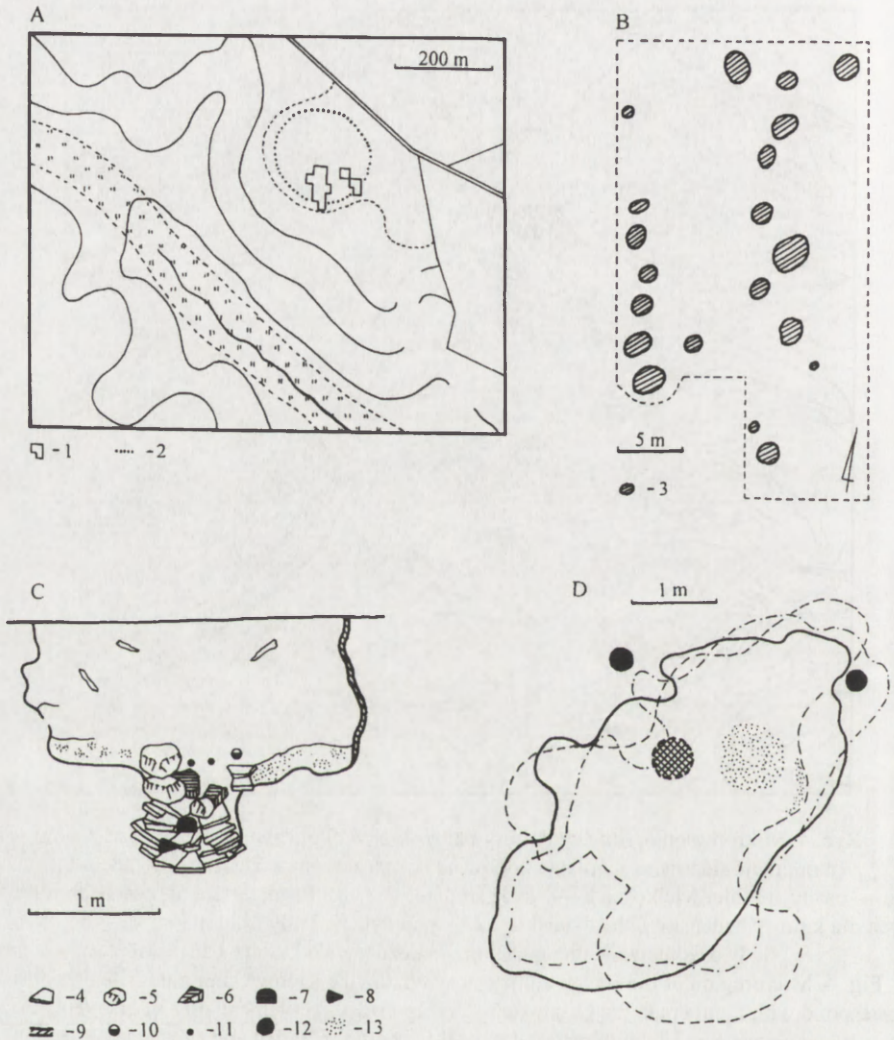
Ryc. 4. Mikroregion osadniczy kultury badeńskiej w okolicach Wiatowic, gm. Gdów (numeracja stanowisk na mapie odpowiada oznaczeniom w katalogu — tabela 1):

a — osady średniej wielkości, b — osada średniej wielkości z materiałami o cechach wspólnych dla kultury badeńskiej i lengyelskiej, c — pojedyncze ślady osadnictwa, d — pojedyncze ślady osadnictwa o niepewnej przynależności do kultury badeńskiej.

Fig. 4. Microregion of the Baden culture near Wiatowice, Gdów Commune (site numbers correspond with numbers in the Catalogue — Table 1): a — settlement sites of an average size, b — average size site with material typical for both the Baden and Lengyel cultures, c — strayed settlement points, d — strayed settlement points possibly related to the Baden culture.

Z badań powierzchniowych pochodzą materiały bardzo niejedolite pod względem ilości i jakości (tabela 1). Różny jest także zasób informacji, jakie można pozyskać analizując cechy zabytków i warunki ich odkrycia. W wyniku poszukiwań terenowych odkrywano zbiory liczące od 1 do ponad 100 fragmentów naczyń ceramicznych i zajmujące powierzchnię do kilku nawet hektarów (np. Wiatowice, st. 1).

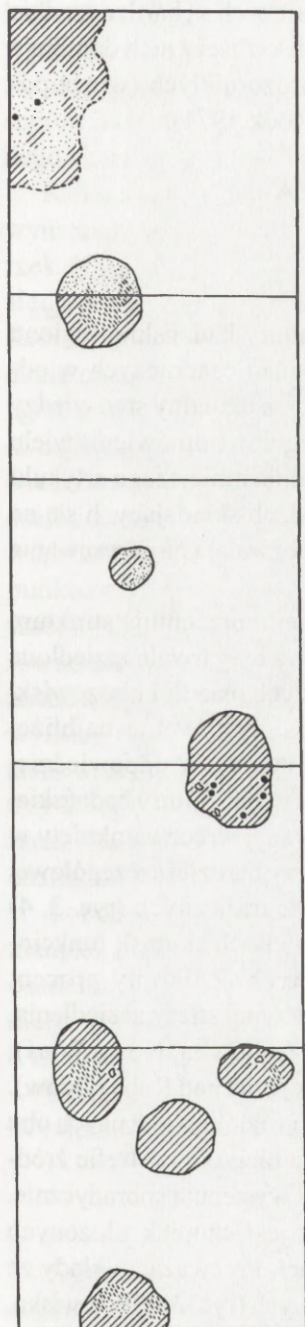
W przypadku stanowisk rozpoznanych wykopaliskowo, szczegółową charakterystykę pozostałości osadnictwa uniemożliwia stan badań. Brak jest danych



Ryc. 5. Ślady osadnictwa kultury badeńskiej na stanowisku 4 w Grodkowicach, gm. Gdów. Lokalizacja stanowiska (A); plan części osady ze zorganizowanym układem jam (B); przykłady obiektów wziemnych (C i D) według Z. Sochackiego (1971, 1980): 1 — granice wykopów badawczych, 2 — rekonstruowany zasięg osady, 3 — jamy, 4 — rozbite naczynia, 5 — kamienie, 6 — frg. kamieni żarnowych, 7 — zbutwiała substancja organiczna, 8 — siekierka kamienna, 9 — przepalony less, 10 — paciorek z masy szklanej, 11 — przేశliki, 12 — doły postępowe, 13 — popiół i węgiel drzewny.

Fig. 5. Settlement traces of the Baden culture on Site 4 at Grodkowice, Gdów Community. Location of the site (A); part of the site with organized layout of pits (B), examples of dug-in features (C and D) after Z. Sochacki (1971, 1980): 1 — limits of excavation trenches, 2 — reconstructed reach of the settlement, 3 — pits, 4 — potsherds, 5 — stones, 6 — grindstone pieces; 7 — decompose organic substance, 8 — stone axe, 9 — burnt loess, 10 — bead of glass, 11 — spindle whorls, 12 — post holes, 13 — ash and charcoal.





na temat funkcji obiektów wziemnych, dokładnej ich ilości oraz zależności planigraficznych. Niepełne, opublikowane plany rozmieszczenia obiektów mają jedynie dwa stanowiska: Grodkowice (ryc. 5:B) oraz Chełm (ryc. 6). Większość wykopalisk miała charakter sondażowy. Przebadana powierzchnia to na ogół 0,5 — 5,0 arów. Do wyjątków należy osada w Gdowie (27 arów) oraz w Grodkowicach (ok. 50 arów)<sup>4</sup>. Pomimo szczupłego zasobu informacji na temat odkryć w obrębie poszczególnych osiedli, odsłonięte pozostałości osadnictwa są interesujące, ważne, a nierzadko wręcz unikatowe. Potwierdzeniem tego są badania w wymienianych wielokrotnie Grodkowicach (Sochacki 1971, 1980). Odkryto tu ślady osiedla o częściowo zorganizowanej funkcjonalnie przestrzeni (ryc. 5): z dwoma ciągami jam wziemnych i oddzielającym je terenem nie zasiedlonym, interpretowanym jako oś osady (droga) oraz kilkoma obiektami wyróżniającymi się konstrukcją, wielkością i charakterem (słupowe budowle naziemne, budynki — ośrodki centralne osad). Zarówno nieprzypadkowy układ jam wziemnych, jak i po-

Ryc. 6. Rozmieszczenie obiektów kultury badeńskiej na osadzie w Chełmie, gm. Bochnia, st. 1 (Cabalska 1975, uproszczone): 1 — ziemia czarna, 2 — ziemia brunatnoczarna, 3 — glina przepalona, 4 — ceramika, 5 — kamienie piaskowcowe.  
 Fig. 6. Distribution of features of the Baden culture on the settlement site at Chełm, Bochnia Community, Site 1 (Cabalska 1975, simplified): 1 — black soil, 2 — brown-black soil, 3 — burnt clay, 4 — pottery, 5 — sandstone rocks.

<sup>4</sup>Przytoczone wielkości przebadanej powierzchni obliczono na podstawie danych ze sprawozdań terenowych (Gdów) i opublikowanych ogólnych planów stanowisk (Grodkowice).

zostałości słupowych budowli mieszkalnych i gospodarczych są bardzo rzadkie na stanowiskach kultury badeńskiej w Małopolsce. Na większości z nich dominuje chaotyczne rozplanowanie obiektów oraz obecność bardzo nikłych (wręcz pośrednich) śladów istnienia budownictwa naziemnego (Rook 1971).

## PROBLEMATYKA BADAWCZA

### Osadnictwo

Możliwości rekonstrukcji charakteru osadnictwa kultury badeńskiej regionu wielicko-bocheńskiego są ograniczone. Wnikliwych badań osadniczych w odniesieniu do tego terytorium jeszcze nie przeprowadzono<sup>5</sup>, a aktualny stan wiedzy na temat opisywanego zgrupowania nie pozwala na szczegółowe omówienie wielu zagadnień. Zebrane i zestawione podczas przygotowywania niniejszego artykułu informacje oraz dane, jakie można odszukać w materiałach składających się na podstawową dokumentację poszczególnych stanowisk, pozwalają na zarysowanie ogólnych cech osadnictwa.

Wielicko-bocheńskie zgrupowanie kultury badeńskiej reprezentuje strukturę o niewątpliwie stałym, rolniczym charakterze. Jej podstawą były trwale zasiedlone średniej wielkości osady z zapleczem w postaci mniejszych osiedli i obozowisk, będących śladami osadniczego i gospodarczego wykorzystywania najbliższej położonych terenów (np. mikroregion okolic Wiatowic; ryc. 4). W odpowiedniej skali obserwacji, tj. na tle całego obszaru objętego osadnictwem kultury badeńskiej w Małopolsce, jest to region przestrzennie skoncentrowany, wręcz zamknięty w widłach Wisły i Raby. Obraz ten nie zmienia się istotnie przy bardziej szczegółowej analizie układu stanowisk. Na podstawie zestawień kartograficznych (ryc. 3, 4) stwierdzić można, że sieć osadnicza składała się z niewielkich skupisk funkcjonujących w środowisku kilku małych cieków wodnych. Znikomy procent stanowisk tworzą punkty osadnicze odkryte z dala od głównej strefy zasiedlenia, tj. w obrębie wyższych partii Pogórza Wielickiego (Czechówka, Nowa Wieś), w strefie sąsiadującej z doliną Wisły (Kraków-Bieżanów) oraz nad Rabą (Gdów). Osadnictwo bardzo ściśle związane jest z dolinami rzek i rozlokowane na ich obu obrzeżeniach, przede wszystkim w partiach środkowego biegu oraz strefie źródłiskowej. Na przestrzeniach wododziałowych stanowiska występują sporadycznie.

Z wyjątkiem mikroregionu okolic Wiatowic, brak jest skupisk ułożonych koncentrycznie wokół jednej (lub dwóch) osady głównej. Przeważają układy ze stanowiskami rozciągniętymi wzdłuż dolin cieków wodnych (ryc. 3). Stanowiska,

<sup>5</sup> W ramach realizacji pracy magisterskiej na UMCS w Lublinie, badania w tym zakresie prowadzi obecnie p. Piotr Olejarczyk.

które można interpretować jako pozostałości po trwałych, najczęściej średniej wielkości osiedlach rozlokowane są po całym obszarze równomiernie. Wyodrębnią się tu jedynie ponownie rejon Wiatowic, gdzie stwierdzono 3 sąsiadujące ze sobą stanowiska tego typu oraz okolice Grodkowic z identyczną ilością osad omawianego charakteru.

Kilka stanowisk wyróżnia się wybitnie obronnym położeniem na wysokich wyniesieniach, górujących bądź to nad szerokimi dolinami zalewowymi dużych rzek (Chełm nad Rabą), bądź na lokalnych kulminacjach terenowych z sąsiedztwem jednego lub nawet kilku niewielkich potoków (Biskupice nad Królewskim Potokiem i Kraków-Bieżanów nad Serafą i jej dopływami). Zakładanie osiedli w miejscach z natury obronnych jest jedną ze specyficznych cech zgrupowania wielicko-bocheńskiego kultury badeńskiej. Warto zwrócić uwagę, że najlepiej pod względem obronności usytuowane osady w Chełmie i w Krakowie-Bieżanowie leżą na obrzeżeniu zasięgu strefy najbardziej skoncentrowanego osadnictwa. Uwarunkowania topograficzne miejsc objętych zasiedleniem są dla większości stanowisk zbliżone. Zdecydowanie dominuje położenie dolinne punktów osadniczych, usytuowanych zarówno w partiach stokowych dolin rzecznych, jak i przykrawędnych. Większe osady obejmują swym zasięgiem równocześnie stok i krawędź doliny. Do wyjątków należy położenie na dobrze zachowanej terasie nadzalewowej. Usytuowana w ten sposób, tj. przy skłonie wyższej terasy Raby, jest jedynie osada w Gdowie. Wyraźnie mniejsza część stanowisk charakteryzuje się położeniem w brzeżnej partii wysoczyzny. Tylko trzy lokują się na kulminacjach wzniesień górujących nad obszarami zalewowymi rzek. Niewiele miejsc, w których odkryto ślady osadnictwa kultury badeńskiej, charakteryzuje się brakiem związku z siecią hydrograficzną.

Lokalizacja stanowisk regionu wielicko-bocheńskiego wykazuje bardzo ścisły związek z glebami wytworzonymi na pokrywie lessowej. Kilka skupisk punktów osadniczych wyraźnie grupuje się w obrębie oraz w najbliższym otoczeniu czarnoziemów lessowych. Płaty tych gleb występują w okolicy Grodkowic, Brzezia i Wiatowic. Pokażna część stanowisk usytuowana jest w pobliżu czarnoziemów — na obszarach pokrytych lessowymi glebami brunatnymi i pseudobielicowymi. W rejonie Biskupic kilka śladów osadnictwa odkryto w środowisku gleb pyłowych.

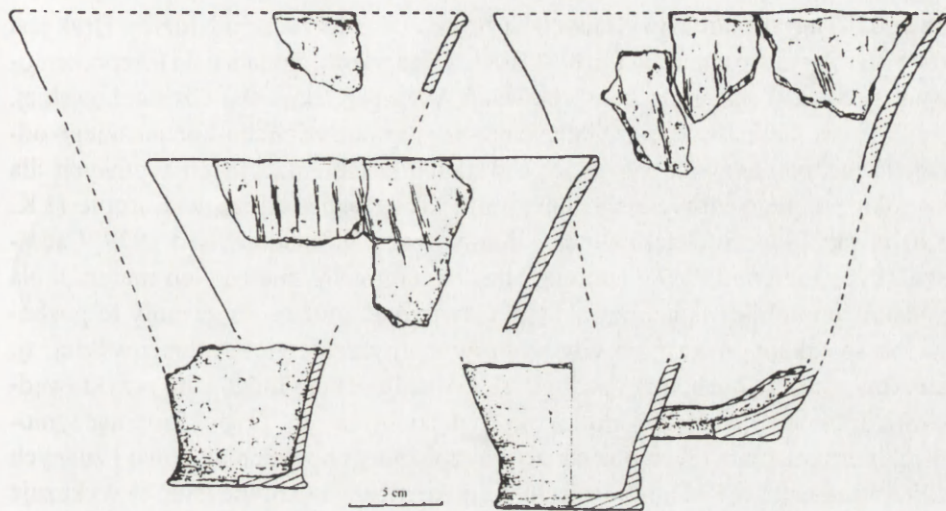
## Gospodarka

Ogólnie słaby stan opracowania materiałów zabytkowych kultury badeńskiej regionu wielicko-bocheńskiego w istotny sposób wpływa na dostępność i wartość poznawczą źródeł, które umożliwiłyby rekonstrukcję podstaw gospodarki społeczności omawianego zgrupowania osadniczego. Nieliczne materiały zoologiczne i botaniczne nie były przedmiotem specjalistycznych ekspertyz. Również

wnioski, które wypływają z ogólnej wiedzy na temat geografii osadnictwa omawianej kultury na lessach wielicko-bocheńskich, nie mają charakteru wiążących ustaleń w odniesieniu do zagadnień gospodarczych (np. w kwestii potencjalnej użyteczności rolniczej miejsc zasiedlenia). Pomimo tak wyraźnie zaznaczonego niedostatku bazy źródłowej, w literaturze przedmiotu zwraca się uwagę na niektóre dziedziny działalności gospodarczej, mającej decydować o specyfice omawianego regionu. Należy do nich przede wszystkim profil gospodarki rolniczej oraz solowarstwo (Sochacki 1970, 1980; Kruk 1980; Kruk, Milisauskas 1999).

Wielokrotnie podkreślane w publikacjach ogólne odmienności rozwojowe kultury badeńskiej omawianego regionu w porównaniu z osadnictwem lewobrzeża Wisły odnoszą się także do zagadnień gospodarczych, w tym głównie do poglądu o znacząco mniejszej roli hodowli u społeczności lessowej strefy Pogórza Wielickiego (Sochacki 1970, s. 355, 1971, s. 54–59, 1980, s. 97; Kruk, Milisauskas 1999, s. 188). Świadczyć ma o tym przykład kilku stanowisk omawianego obszaru, w szczególności zaś wyniki badań na osadzie w Grodkowicach (st. 4), gdzie w przeciwieństwie do osiedli z lewobrzeżnej terasy wiślanej (np. Krakowa-Zesławic, st. 21), hodowla pozostawać ma na marginesie działalności rolniczej (Sochacki 1970, 1971). Przytoczonej opinii nie sposób jednak zweryfikować materiałowo — całości materiałów zabytkowych z Grodkowic dotąd nie opublikowano. W jeszcze większym stopniu mankament ten dotyczy pozostałych osad badanych wykopaliskowo. Wydaje się więc, że przypomniana ocena proporcji udziału upraw roślinnych i hodowli w regionie wielicko-bocheńskim oparta została na ogólnych odmiennościach uwarunkowań środowiskowych osadnictwa w dwóch regionach kultury badeńskiej: na lewo- i prawobrzeżu Wisły. Odnosi się to zwłaszcza do sytuacji w nowohuckim zgrupowaniu osadniczym, gdzie właściwości środowiska naturalnego sprzyjały prowadzeniu gospodarki hodowlanej, której istotny udział i znaczenie są tu dobrze udokumentowane (badania na osadzie w Krakowie-Zesławicach: Godłowska 1968, 1976; Sochacki 1980, 1988).

Do szczególnych cech środowiska naturalnego regionu wielicko-bocheńskiego należy występowanie słonych źródeł. Właściwość ta w sposób istotny warunkowała charakter osadnictwa społeczności neolitycznych tej strefy w ciągu trwania całej niemal młodszej epoki kamienia, w tym również, jak się wydaje, w okresie istnienia omawianej kultury. Niestety, słaby stan zaawansowania prac wykopaliskowych na stanowiskach z materiałami badeńskimi, uniemożliwia, jak dotąd, uzyskanie równie bezpośredniego potwierdzenia pozyskiwania soli, jak np. w odniesieniu do kultury lendzielskiej, na której stanowisku w Krakowie-Baryczy odślonięto ślady zorganizowanej działalności solowarskiej (Jodłowski 1971, s. 160). Pośrednim dowodem eksploatacji słonych źródeł są jednak w kulturze badeńskiej znaleziska naczyń warzelniczych (ryc. 7). Są to puchary i kielichy



Ryc. 7. Puchary kultury badeńskiej z osady w Krakowie-Nowej Hucie-Pleszowie st. 17–20 (Rook 1971).

Fig. 7. Beakers from the Baden culture settlement in the Kraków-Nowa Huta-Pleszów on 17–20 sites (Rook 1971).

stożkowate o silnie zestandaryzowanej formie, z dużą ilością drobnoziarnistego piasku, służące zarówno do warzenia, jak i brykietowania soli. Znamienne jest, że ceramika solowarska znana jest przede wszystkim z osad rejonu nowohuckiego, tj. głównie z Pleszowa (Rook 1971, s. 233). Jest to sytuacja podobna jak w kulturze lendzielskiej, gdzie fakt ten interpretuje się jako przykład okresowych wypraw po sól (Kulczycka-Leciejewiczowa 1979, s. 132). Nie można też wykluczyć wymiany międzygrupowej, w której silne ośrodki osadnicze lewobrzeża Wisły były odbiorcami soli, dostarczanej tu z obszarów solonośnych.

### Chronologia

Do najtrudniejszych zagadnień w problematyce kultury badeńskiej regionu wielicko-bocheńskiego należy określenie chronologii osadnictwa. Omawiany region z pewnością nie był punktem zainteresowania społeczności badeńskich w ciągu całego okresu oddziaływań tego kręgu kulturowego w Małopolsce. Jak dotąd nie stwierdzono tu śladów obecności przedstawicieli ugrupowań wczesnobadeńskich, tj. grupy Boleráz, znanej ze stanowisk jaskiniowych strefy jurajskiej, następnie epipolgarskiej grupy Wyciąże, ulegającej wpływom badeńskim i rozwijającej się niemal wyłącznie na lewobrzeżnej, nowohuckiej części terasy nadzalewowej Wisły, oraz mieszanych zespołów pucharowo-badeńskich typu Bro-

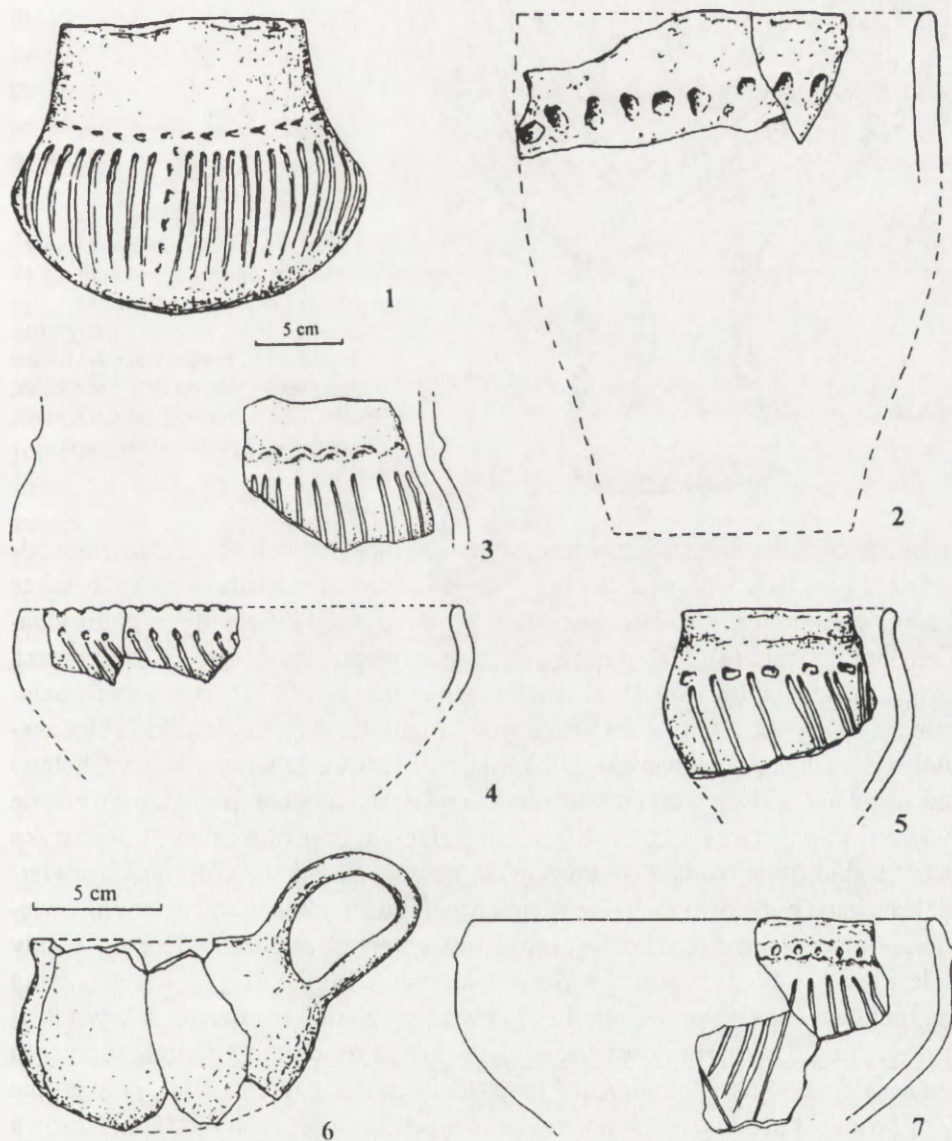
nocice IV, terytorialnie związanych ze środkowym dorzeczem Nidzicy. Brak jest również śladów osadnictwa grupy Bośaca (horyzont epibadeński), reprezentowanej jedynie w materiałach jaskiniowych Wyżyny Krakowsko-Częstochowskiej.

W inwentarzach ceramicznych stanowisk regionu wielicko-bocheńskiego odnaleźć można naczynia o formach i wątkach ornamentacyjnych typowych dla szeroko pojętego klasycznego horyzontu kręgu badeńskiego w Europie (J.K. Kozłowski 1989; Sochacki 1980; Valde-Nowak 1988; Godłowska 1979; Cabalska 1975; Bielenin 1957). Istnieją jednak cechy wyróżniające ten materiał. Na podstawie publikowanych źródeł (jw.) stwierdzić można, że zespoły te pozbawione są taksonomicznych wyróżników grupy zesławicko-pleszowskiej, tj. kubków ostrodennych, mis i amfor z silnie rozplaszczonymi guzami przykrawędzonymi, ornamentyki skośnej kratki, mis dwudzielnych i in. Zespół form naczyniowych i ornamentacyjnych pozyskany z rozpoznanych wykopaliskowo i znanych z literatury osad w Chełmie, Brzeziu, Grodkowicach i Gdowie (ryc. 8) wykazuje ściśle nawiązania stylistyczne do materiałów ze stanowisk określanych mianem zespołów (grupy) typu Mogiła-Kopiec Wandy (por. Zastawny 1999). Podobne analogie mają też materiały z osad objętych badaniami sondażowymi (Wiatowice, Szarów) oraz z pozostałych stanowisk, w zdecydowanej większości znanych tylko z rozpoznania powierzchniowego<sup>6</sup>. Na podstawie wymienionych wskazówek, wielicko-bocheńskie zgrupowanie osadnicze kultury badeńskiej łączyć można przy obecnym stanie badań z zespołami typu Mogiła-Kopiec Wandy i umieszczać w późnoklasycznym horyzoncie rozwojowym omawianego kręgu kulturowego w Małopolsce.

Uściślenie chronologii relatywnej osadnictwa w omawianym regionie geograficznym obarczone jest kilkoma ograniczeniami. Obok niewielkiego zbioru w pełni reprezentatywnych i przydatnych do badań chronologicznych materiałów, dużo kontrowersji budzi pozycja czasowa osady w Chełmie, jednego z najważniejszych na lessach wielicko-bocheńskich stanowisk. Wyróżnia się ono występowaniem bardzo rzadkiej na terenie Małopolski formy pucharaka na nóżce (ryc. 9), będącej w zespołach kultury badeńskiej strefy naddunajskiej chronologicznym wyznacznikiem horyzontu wczesnoklasycznego (Cabalska 1975, Godłowska 1979). Najbliższą analogią dla tego naczynia są pucharki z grobu 75 w Budakalász na Węgrzech (Banner 1956, tabl. C 13,16) — cmentarzyska, datowanego na rozwinięty odcinek oraz schyłek wymienionego horyzontu czasowego (Sochacki 1980, s. 75). Obecność pucharaka na nóżce wyraźnie wyróżnia osadę w Chełmie na tle pozostałych stanowisk omawianego regionu, z których nie są

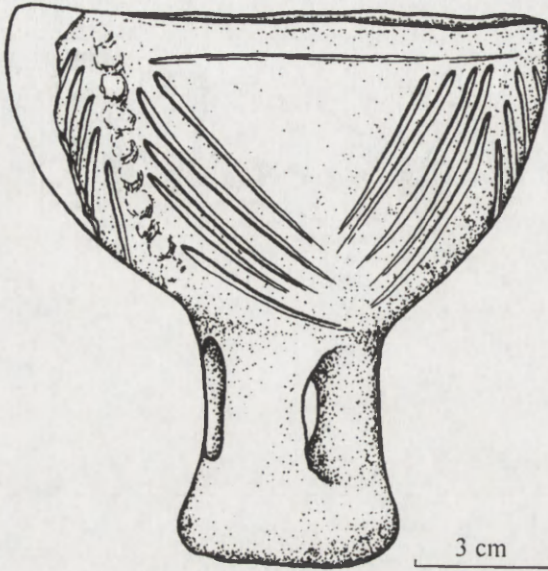
---

<sup>6</sup> Ogląd materiałów w zbiorach Muzeum Żup Krakowskich Wieliczka w Wieliczce i Muzeum Archeologicznego w Krakowie; dyrekcji oraz pracownikom obu muzeów serdecznie dziękuję za udostępnienie materiałów.



Ryc. 8. Wybór form ceramicznych kultury badeńskiej w regionie wielicko-bocheńskim:  
 1 — Chełm st. 1 (Cabalska 1969); 2, 4, 5 — Chełm st. 1 (Cabalska 1975);  
 3, 6, 7 — Brzezie st. 1 (Godłowska 1969).

Fig. 8. Examples of vessels of the Baden culture from the Wieliczka-Bochnia region:  
 1 — Chełm, Site 1 (Cabalska 1969); 2, 4, 5 — Chełm, Site 1 (Cabalska 1975);  
 3, 6, 7 — Brzezie, Site 1 (Godłowska 1969).



Ryc. 9. Pucharek na nóżce z osady kultury badeńskiej na stan. 1 w Chełmie, gm. Bochnia (Cabalska 1969; przerys z fotografii).  
 Fig. 9. Footed beaker from the Baden culture settlement on Site 1 at Chełm, Bochnia Community (Cabalska 1969; drawing from the photograph).

znane przykłady wczesnoklasycyzmu w stylistyce naczyń. Tak zaznaczona odrębność poważnie wpłynęła na ocenę pozycji omawianej osady (a niekiedy także całego regionu wielicko-bocheńskiego) w periodyzacji i chronologii kultury badeńskiej w zachodniej Małopolsce, jako zespołu wyprzedzającego późnoklasycyzm grupę Zesławice-Pleszów: faza środkowa (Godłowska 1979), faza wczesnoklasycyzmu (Sochacki 1980), stanowiska typu Mogiła-Chełm (Kozłowski 1989), zespoły typu Chełm (Zastawny 1999). Wydaje się jednak, że stanowisko w Chełmie nie może być podstawą do wydzielenia samodzielnej fazy chronologicznej. Przede wszystkim pucharek z Chełma jest znaleziskiem odosobnionym, a stylistyka całego zbioru materiałów ceramicznych nie odbiega od tej, jaką można stwierdzić na innych stanowiskach omawianego regionu. Podobieństwa materiałów wielicko-bocheńskich do późnoklasycyzmu inwentarzy typu Mogiła-Kopiec Wandy z lewobrzeża Wisły, upoważniają — jak stwierdzono wyżej — do włączenia zajmującego nas zgrupowania do tego właśnie zbioru stanowisk. Jak w takiej sytuacji należy interpretować pojawienie się na osadzie w Chełmie elementu wcześniejszego chronologicznie? Wyjaśnieniem może tu być sytuacja w grupie Zesławice-Pleszów, gdzie w późnoklasycyzmie zespołach stanowisk z Pleszowa i Wyciąża pojawiają się elementy wcześniejsze, wyznaczające najstarsze stadium rozwojowe tej grupy (Godłowska 1976, s. 33–34; Sochacki 1980, s. 95; Zastawny 1999, s. 26). Mowa tu o misach dwudzielnych i ornamentyce skośnej kratki, które wraz z misami z płaskim uchwytem oraz pucharkami i misami na nóżce występują w zespołach o cechach stylistyki wczesnoklasycyzmu kultury badeńskiej na Węgrzech i Słowacji (Sochacki 1980, s. 53). Opierając się zatem



na analogii do sytuacji w grupie Zesławice-Pleszów, można wnioskować, że obecność cech wczesnoklasycznych w Chełmie w podobny sposób wyznacza starszą metrykę przynajmniej części inwentarzy. W skali całego zgrupowania wielicko-bocheńskiego, a także pozostałych stref geograficznych zajętych przez osadnictwo typu Mogiła-Kopiec Wandy, Chełm byłby więc stanowiskiem najstarszym, jednakże nie związanym z horyzontem wczesnoklasycznym, lecz osadzonym w początkach późnoklasycznego etapu rozwoju kultury badeńskiej w Małopolsce (stadium wczesne: por. Zastawny 1999, s. 45).

W zgodzie z taką interpretacją pozostaje kilka faktów. Jak wspomniano wyżej, najbliższe typologicznie formy pucharków na nóżce, pochodzące z cmentarzyska w Budakalász, datowane są na schyłek horyzontu wczesnoklasycznego. Ponieważ zespoły te zawierają również elementy późniejsze (ornamentyka), mają one charakter przejściowy, tj. z pogranicza dwóch okresów (Sochacki 1980, s. 75). Omawiany typ naczyń może więc należeć do form przeżywających się jeszcze w początkach horyzontu późnoklasycznego. Potwierdza to odkrycie innej misy (pucharka) na nóżce (Bober 1998, tabl. VI.14), na osadzie grupy zesławicko-pleszowskiej w nowohuckim Wyciążu, z której pochodzą inwentarze datowane właśnie na początek horyzontu późnoklasycznego. Analogiczny kontekst chronologiczny może mieć też trzecie — ostatnie ze znanych w Małopolsce (tj. opublikowanych) naczyń tego typu, odkryte w Pleszowie (por. Godłowska 1976, tabl. XXVI:10).

Podsumowując uwagi na temat chronologii relatywnej wielicko-bocheńskiego zgrupowania kultury badeńskiej podkreślić należy, że ustalenia w tym zakresie niestety nie są poparte pełną analizą stylistyki materiałów zabytkowych. Z uwagi na istniejący stan badań omawiany region nie przedstawia bowiem takich możliwości przeprowadzenia studiów chronologicznych, jak tereny położone na północ od doliny Wisły, rozpoznane nieporównywalnie lepiej. Zaliczenie — pod względem taksonomicznym — analizowanego skupiska osadniczego do zespołów typu Mogiła-Kopiec Wandy opiera się na stwierdzonych — w oparciu o dostępne źródła — podobieństwach cech wytwórczości ceramiki, znanej ze stanowisk tej grupy z obszaru pogranicza Wyżyny Krakowsko-Częstochowskiej i Niecki Nidziańskiej. Przegląd dostępnych materiałów, zarówno tych opublikowanych, jak i przechowywanych w zbiorach, uzasadnia traktowanie opisywanej struktury osadniczej jako zespołu funkcjonującego w obrębie jednego horyzontu chronologicznego, tj. późnoklasycznej kultury badeńskiej. W horyzoncie tym, trwającym ok. 200 lat<sup>7</sup>, wyróżnić można 3 stadia rozwojowe — wczesne, środkowe i schyłkowe, odzwierciedlające zmiany w stylistyce naczyniowej (zob. Za-

<sup>7</sup>Na podstawie szacunkowych ustaleń wieku największych i najdłużej istniejących osiedli kultury badeńskiej w Pleszowie, Zesławicach i Mogiła (Sochacki 1988, Bober 1994).

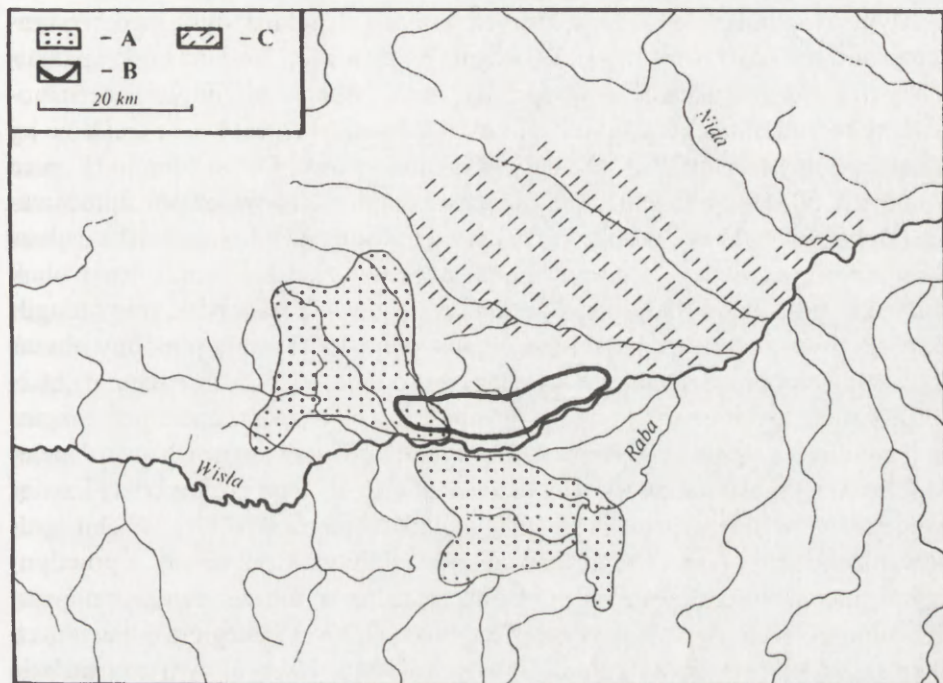
stawny 1999, s. 45). Cechy ceramiki ze stanowisk położonych pomiędzy Wieliczką a Bochnią odpowiadają wszystkim tym okresom. Najstarszy zespół (stadium wczesne o elementach wczesnoklasycznych), to materiały z osady w Chełmie (część inwentarzy). W całej grupie stanowisk typu Mogiła, na czele z jej skupiskiem „północnowiślańskim”, jest to jak dotąd jedyny zespół, który można wiązać ze stadium wczesnym. W znaczący sposób modyfikuje to schemat periodyzacji wpływów kręgu badeńskiego w Małopolsce i pozycję tzw. zespołów typu Chełm (por: Zastawny 1999, tabela 3, ryc. 17; konsekwencje włączenia stanowisk z lessów wielicko-bocheńskich do późnoklasycznych zespołów typu Mogiła omówiono w podsumowaniu niniejszego artykułu). Większość stanowisk odpowiada stadium środkowemu, tj. etapowi zasadniczemu dla horyzontu późnoklasycznego i trwającemu najdłużej. Stadium schyłkowe, którego cechą są elementy stylistyki epibadeńskiej, jest również reprezentowane. Z okresem tym wiąże się m.in. stanowiska w Grodkowicach i Brzeziu (Sochacki 1980, s. 115–116). Warto w tym miejscu przypomnieć opinię Z. Sochackiego, który region wielicko-bocheński — obok obszarów jurajskich — postrzega jako strefę, gdzie osadnictwo o cechach badeńskich (bo w Małopolsce przetrwało najdłużej (Sochacki 1980, s. 117–118).

Ustalenie chronologii absolutnej omawianego skupiska osadniczego w chwili obecnej nie jest możliwe (brak datowań radiowęglowych).

#### POZYCJA REGIONU WIELICKO-BOCHEŃSKIEGO W OSADNICTWIE KULTURY BADEŃSKIEJ W MAŁOPOLSCE — PODSUMOWANIE

Zestawione w niniejszym artykule dane źródłowe oraz przedstawiony zarys problematyki umożliwiają ocenę miejsca i roli zgrupowania wielicko-bocheńskiego w kulturze badeńskiej w zachodniej części Małopolski.

Wyodrębnione usytuowanie geograficzne tego skupiska, niewątpliwie podkreślające jego specyfikę, mogłoby wskazywać na separację od innych stref zasiedlenia. Wrażenie to jest jednak pozorne. Osadnictwo na lessowych terenach pomiędzy Wieliczką a Bochnią w pełni komponuje się z obrazem kulturowym całego regionu, podkreślając pozycję kultury badeńskiej w Małopolsce jako ugrupowania zwartego terytorialnie. Utwierdza to w przekonaniu, że zakarpackie wpływy omawianego kręgu wywołały podobne efekty osadnicze w kilku sąsiadujących ze sobą, ale zróżnicowanych środowiskowo, strefach geograficznych (Nizina Nadwiślańska, Wyżyna Miechowska, Wyżyna Krakowsko-Częstochowska, Pogórze Wielickie, Podgórze Bocheńskie). Właściwy etap rozwoju kultury badeńskiej w Małopolsce, jaki przypadł na horyzont późnoklasyczny, objął zwarty obszar położony po obu stronach podkrakowskiego odcinka górnej Wisły. Istnienie osadnictwa późnoklasycznego w tej strefie to okres względnie krótki (ok. 200



Ryc. 10. Zasięgi terytorialne ugrupowań związanych z badeńskim kręgiem kulturowym w zachodniej Małopolsce: A — grupa mogilska, B — grupa zesławicko-pleszowska, C — strefa dominacji społeczności pucharowo-badeńskich.

Fig. 10. Territorial reaches of groups related to the Baden culture in western Lesser Poland: A — the Mogiła group, B — the Zesławice-Pleszów group, C — the area dominated by Beaker-Baden communities.

lat). Również jego zasięg przestrzenny, w porównaniu z innymi, częściowo nawet współczesnymi jednostkami kulturowymi, był niewielki. Mimo to, w zarysowanych wyżej ramach czasowo-przestrzennych istniały obok siebie dwie grupy terytorialne o zróżnicowanych cechach kultury materialnej, uwarunkowaniach osadniczych, gospodarczych (?) i zapewne także o różnym pochodzeniu. W strefie na północ od linii Wisły, obie grupy — Zesławice-Pleszów i Mogiła — zajmowały odrębne, choć graniczące ze sobą, a nawet miejscami zazębiające się, obszary (Zastawny 1999, s. 36–37). Stanowiska regionu wielicko-bocheńskiego, zaliczone do zespołów mogiłskich, nie zmieniają charakteru powyższego układu. Przylegając do doliny Wisły od południa i południowego-zachodu, graniczą z obszarem grupy zesławicko-pleszowskiej, jeszcze dobitniej uwydatniając jej charakterystyczne położenie (ryc. 10).

Skompletowanie danych na temat osadnictwa kultury badeńskiej w omawianym regionie daje możliwość szerszego spojrzenia na problematykę tzw. zespo-

łów typu Mogiła-Kopiec Wandy, których wstępną charakterystykę niedawno zaprezentowano (Zastawny 1999). Włączenie do nich wielicko-bocheńskiego skupiska osadniczego ukazuje w jeszcze większym stopniu niż dotychczas samodzielny, terytorialny charakter tej jednostki. Uzasadnione jest więc określanie jej mianem grupy terytorialnej. Osada w Krakowie-Nowej Hucie-Mogile (Kopiec Wandy, st. 53, 55), jako jedyna posiadająca kompletne i nowoczesne opracowanie (Bober 1993; 1994), w dalszym ciągu zachowuje pozycję stanowiska najbardziej reprezentatywnego. Zgrupowanie wielicko-bocheńskie tworzy drugi, obok skupiska „północnowiślańskiego”, rejon występowania stanowisk grupy mogilskiej. Pod względem wielkości terenu oba skupiska zajmują podobny obszar (ryc. 10). Strefą rozdzielającą ich zasięgi jest dolina Wisły, a miejscem najbliższego sąsiedztwa stanowisk — centrum obecnego miasta Krakowa z położonymi w jego obrębie osadami w Bieżanowie, Prądniku-Czerwonym i Nowej Hucie-Mogile. Większość stanowisk zlokalizowana jest z dala od doliny Wisły i związana ze środowiskiem małych i średniej wielkości cieków wodnych. W obu zgrupowaniach istnieją strefy zagęszczonego osadnictwa oraz tereny z pojedynczymi, nierzadko izolowanymi punktami zasiedlenia. Obszar najaktywniejszej działalności osadniczej nie pokrywa się z maksymalnym zasięgiem omawianych skupisk. Na lewobrzeżu Wisły mniej intensywnie wykorzystywanym terenem była strefa jurajska, natomiast na prawobrzeżu tej rzeki — rejon podgórski i nadwiślański. Uwagę zwracają dwa mikroregiony: w okolicach Wiatowic nad Królewskim Potokiem oraz Iwanowic nad Dłubnią. Grupują one zbliżoną ilość punktów osadniczych i charakteryzują się podobną wielkością, warunkami topograficznymi oraz koncentrycznym układem stanowisk z główną osią w postaci doliny rzecznej. Wymienione mikroregiony wyraźnie wyodrębniają się w swoich skupiskach, w których większość stanowisk jest rozprzestrzeniona równomiernie (lessy wielicko-bocheńskie) lub też rozproszona (lewobrzeże Wisły).

Obok podobieństw, w obu skupiskach grupy mogilskiej dostrzec można pewne różnice. Odmienne jest udział i rozkład kategorii punktów osadniczych. W przeciwieństwie do rejonu „północnowiślańskiego”, gdzie osiedla stałe pozostają zdominowane ilościowo przez stanowiska jaskiniowe, na obszarze wielicko-bocheńskim (pozbawionym znalezisk z jaskiń i schronisk skalnych) ślady osadnictwa trwałego, sezonowego i penetracyjnego wykazują zbliżone proporcje. W tym ostatnim regionie brak jest wyodrębnionych stanowisk krzemieniarских. Przy zbliżonej ilości punktów osadniczych po obu stronach doliny Wisły, zgrupowanie wielicko-bocheńskie wykazuje cechy osadnictwa bardziej skoncentrowanego i lepiej ukształtowanego. Szukając przyczyn wymienionych różnic, uwagę skierować należy przede wszystkim w stronę lokalnych cech warunkujących rozwój osadnictwa. W przypadku skupiska wielicko-bocheńskiego zaliczyć do nich należy wyodrębnione usytuowanie geograficzne, nieco odmienne wa-

runki środowiskowe w porównaniu z obszarem położonym na północ od Wisły, a także brak bezpośredniego sąsiedztwa z grupą Zesławice-Pleszów.

Włączenie skupiska wielicko-bocheńskiego do grupy mogiłskiej i zaliczenie go do horyzontu późnoklasycznego koryguje schemat periodyzacji kultury badeńskiej w Małopolsce, jaki zaproponowano po przeprowadzeniu analizy chronologiczno-osadniczej stanowisk położonych na północ od linii Wisły (Zastawny 1999, s. 43). Szczegółowymi rozważaniami objęto wówczas najbardziej reprezentatywny dla omawianej kultury i najlepiej przebadany obszar pogranicza Wyżyny Krakowsko-Częstochowskiej, Niecki Nidziańskiej i Kotliny Sandomierskiej, pomijając lessy wielicko-bocheńskie jako strefę o bardzo słabym rozpoznaniu. Tak zwane zespoły typu Chełm, którymi określono całe skupisko stanowisk pomiędzy Wieliczką a Bochnią, przyporządkowane zostały (choć nie bez zastrzeżeń) horyzontowi wczesnoklasycznemu za sprawą przeważającej w literaturze przedmiotu opinii na temat chronologii osady w Chełmie. W świetle zaprezentowanych w niniejszym artykule ustaleń, zgrupowanie osadnicze na prawobrzeżu Wisły wiązać jednak należy z horyzontem późnoklasycznym, łącznie z materiałami ze stanowiska w Chełmie. Interpretacja tych ostatnich, z uwagi na brak szerszego kontekstu, jest w dalszym ciągu problematyczna i może stanowić przedmiot dyskusji. Autor przypisuje omawianej osadzie najwcześniejszą w grupie mogiłskiej chronologię i umieszcza w początkach późnoklasycznego horyzontu wpływów kręgu badeńskiego w Małopolsce (tabela 2). Ceramiczne inwentarze z tego stanowiska wykazują pojedyncze cechy wczesnoklasyczne (pucharek na nóżce) i upodabniają się pod tym względem do najstarszych zespołów grupy zesławicko-pleszowskiej (stadium wczesne). W ogólnej ocenie relacji czasowej pomiędzy grupami zesławicko-pleszowską i mogiłską, przytoczona synchronizacja upoważnia do rozciągnięcia okresu rozwoju grupy mogiłskiej na wszystkie trzy stadia horyzontu późnoklasycznego (wczesne — z inwentarzami z Chełma; środkowe — większość stanowisk tej grupy; schyłkowe — część materiałów z Mogiły, Modlnicy, Grodkowic i Brzezia). Należy podkreślić, że w grupie mogiłskiej stadium wczesne reprezentowałyby jak dotąd tylko „wielicko-bocheńska” osada w Chełmie, natomiast w grupie zesławicko-pleszowskiej przede wszystkim nowohuckie zespoły z Pleszowa i Wyciąża. Te ostatnie, w strefie na północ od linii Wisły, byłyby więc w dalszym ciągu najstarsze.

W myśl powyższej interpretacji datowania materiałów kultury badeńskiej, można zatem mówić w odniesieniu do pełnego zasięgu zajmujących nas grup o całkowitej, a nie częściowej ich współczesności (por. Zastawny 1999, s. 48). Początek rozwoju obu ugrupowań wiązałby się z tym samym okresem, tj. wczesnym stadium horyzontu późnoklasycznego, choć nie ulega wątpliwości, że etap ten jest o wiele bardziej czytelny w zespołach zesławicko-pleszowskich. W przypadku stanowisk grupy mogiłskiej, z osadnictwem ze stadium wczesnego utożsa-

Tabela 2. Periodyzacja klasycznego horyzontu wpływów kręgu badeńskiego w Małopolsce z uwzględnieniem regionu wielicko-bocheńskiego: Z-P — grupa zesławicko-pleszowska, M — grupa mogilska.

Table 2. Chronological division of the Classic Horizon of the Baden culture influences in Lesser Poland, with the Wieliczka-Bochnia region: Z-P — the Zesławice-Pleszów group, M — the Mogiła group.

II. BADEŃSKI HORYZONT KLASYCZNY	
IIa WCZESNOKLASYCZNY	IIb PÓŻNOKLASYCZNY
<p>– zespoły typu Bronocice V (KPL/BADEN)</p> <p>– stanowiska jaskiniowe (Postboleráz)</p>	<ol style="list-style-type: none"> <li><b>1. Stadium wczesne</b> z elementami stylistyki wczesnoklasycznej (początek rozwoju grup terytorialnych): gr. Z-P – inwentarze z Pleszowa i Wyciąża gr. M – inwentarze z Chełma</li> <li><b>2. Stadium środkowe</b> (główny etap rozwojowy): gr. Z-P – większość stanowisk tej grupy gr. M – większość stanowisk tej grupy z lewobrzeża i prawobrzeża Wisły</li> <li><b>3. Stadium schyłkowe</b> z elementami stylistyki epibadeńskiej (schyłek osadnictwa): gr. Z-P – inwentarze z Zesławic, Witkowic, Pleszowa gr. M – inwentarze z Mogiły, Modlnicy, Brzezia, Grodkowic</li> </ol>

miać należy zapewne tylko część skupiska wielicko-bocheńskiego. Pełna synchronizacja grupy zesławicko-pleszowskiej i mogilskiej ma wpływ na ocenę charakteru i przebiegu rozwoju kultury badeńskiej w Małopolsce. Wyraźniejszy staje się podział na trzy etapy jej istnienia (wczesny, środkowy, schyłkowy), które w ogólnej periodyzacji oddziaływań badeńskich w dorzeczu górnej Wisły odpowiadają horyzontowi późnoklasycznemu. Pełniejsze jest też przekonanie, że obie grupy podlegały w podobny sposób przeobrażeniom kulturowym, np. w dziedzinie wytwórczości ceramicznej, typowym dla całego kręgu badeńskiego w Europie (stylistyka wczesno- i późnoklasyczna, a następnie epibadeńska). Jednocześnie, zachowywały one odrębność terytorialną, różnice w systemie organizacji i funkcjonowania osadnictwa oraz odmienność niektórych cech kultury materialnej. Łączy je wspólny początek i kres osadnictwa oraz, jak należy się domyślać, wzajemne relacje.

Interesująco w tym kontekście przedstawia się inny aspekt problematyki omawianej kultury. Coraz pełniejsza znajomość zespołu stanowisk grupy mogilskiej oraz powiększenie jej zasięgu o region wielicko-bocheński stworzyło punkt odniesienia, na tle którego jeszcze lepiej uwidaczniają się główne cechy najważ-

niejszej dla kultury badeńskiej w Małopolsce jednostki terytorialnej, jaką jest grupa zesławicko-pleszowska. W konfrontacji ze stanowiskami typu Mogiła, jaszkrawo rysuje się odmienność tego ugrupowania jako skupiska niezwykle wyrazistego taksonomicznie i scalonego przestrzennie. Obszar zasiedlony przez grupę zesławicko-pleszowską, ograniczony do podkrakowskiego odcinka lewobrzeża Wisły, to strefa zwarta terytorialnie i ujednolicona środowiskowo. Najistotniejszą cechą rozwijającego się w takich warunkach osadnictwa była jego konsolidacja, podkreślająca odrębność grupy zesławicko-pleszowskiej i ujawniająca obecność znaczących różnic w stosunku do grupy mogilskiej. Ta ostatnia ma charakter bardziej „przestrzenny”. Przemawia za tym nie tylko istnienie dwóch stref osadnictwa, rozdzielonych doliną Wisły, ale też struktura sieci osadniczej, w której rodzaj, położenie oraz układ punktów zasiedlenia świadczą o opanowaniu i użytkowaniu większych połaci terenu. Sądzić można, że w przeciwieństwie do stanowisk typu Mogiła, skoncentrowana obszarowo grupa Zesławice-Pleszów osiągnęła wyższy poziom wewnętrznej organizacji sieci osadniczej, funkcjonującej na zasadzie związków pomiędzy kilkoma dużymi osiedlami, mniejszymi osadami stałymi i obozowiskami sezonowymi (Zastawny 1999, s. 38). Specyfika skonsolidowanej osadniczo grupy zesławicko-pleszowskiej to z pewnością wynik rozwoju na stosunkowo niewielkim obszarze o znakomitych predyspozycjach rolniczych (otoczenie nadzalewowej terasy lewego brzegu Wisły). Obok uwarunkowań środowiskowych istotną rolę odegrać tu mogły również inne czynniki, w tym geneza omawianej grupy. Jej charakter wskazuje bowiem na możliwość migracji na tereny nadwiślańskie ludności zakarpackiej z ukształtowaną już kulturą wschodniego odłamu kręgu badeńskiego w Europie (Węgry północno-wschodnie, Słowacja środkowa i wschodnia; por. Sochacki 1980, s. 119). Wpływ na wizerunek grupy zesławicko-pleszowskiej musiały też mieć ogólne prawidłowości rozwoju późnoneolitycznego osadnictwa zachodniomałopolskiej wyżyny lessowej. Wiązały się one z charakterystycznymi dla tego okresu tendencjami do „redukcji i koncentracji” wielkich skupisk osadniczych, na czele z zespołami pucharowo-badeńskimi (Kruk, Milisauskas 1999, s. 174).

Usytuowanie i wielkości stref zasiedlenia grupy Zesławice-Pleszów oraz Mogiła rodzą domysły co do charakteru wzajemnych relacji pomiędzy nimi, zarówno w omawianym tu regionie wielicko-bocheńskim, jak i całym zasięgu osadnictwa badeńskiego w Małopolsce. W jego głównych skupiskach, tj. po obu stronach doliny Wisły, wyraźnie zaznacza się odrębność przestrzenna omawianych ugrupowań. Respektowanie terytorium sąsiada nie musiało jednak wykluczać współegzystencji. Próba określenia takich właśnie relacji, dokonana dla obszaru lewobrzeżnej części podkrakowskiego odcinka dorzecza Wisły (Zastawny 1999, s. 45–48), może przybliżyć zagadnienie związków między ludnością zesławicko-pleszowską i mogiłą. W odniesieniu bowiem do terenu pogranicza Jury Kra-

kowskiej i Niecki Nidziańskiej można wysunąć przypuszczenie o istotnej roli wytwórczości krzemieniarskiej we wzajemnym oddziaływaniu społeczności obu grup, polegającym m.in. na eksploatacji przez przedstawicieli grupy mogińskiej surowców krzemiennych i ich dystrybucji na obszar zesławicko-pleszowski (Zastawny 1999, s. 47). W związku z powyższym należałoby się zastanowić, czy odpowiednikiem surowca krzemienno w strefie jurajskiej mogła być na lesach wielicko-bocheńskich sól. W świetle słuszności takiego założenia, jeszcze wyraźniejsza stawałaby się pozycja grupy Zesławice-Pleszów jako ośrodka centralnego dla omawianej kultury w Małopolsce, z „zapleczem” w postaci zgrupowania osiedli typu Mogiła, reprezentującego społeczność o bardziej urozmaiconej, lub nawet nieco odmiennie ukierunkowanej (?) gospodarce. Należy tu jednak pamiętać, że badanie relacji między grupą zesławicko-pleszowską i mogińską jest ograniczone. Przy barku bezpośrednich, „materiałowych” przesłanek w tym zakresie, na rodzaj wzajemnych stosunków pomiędzy omawianymi grupami wskazywać może przy obecnym stanie badań właściwie jedynie zbiorcza interpretacja danych na temat lokalnych właściwości środowiska naturalnego, ogólnego charakteru osadnictwa oraz zasięgów obu zespołów.

Na zakończenie warto jeszcze zwrócić uwagę na rozmieszczenie stanowisk ugrupowań kulturowych o cechach kąpieliskowych w zachodniej części Małopolski (ryc. 10). Tworzy ono interesujący układ przestrzenny, którego nadrzędną cechą jest generalne wykluczanie się obszarów objętych osadnictwem zesławicko-pleszowskim, mogińskim i pucharowo-kąpieliskowym. Istotny w badaniu relacji chronologiczno-terytorialnych rozkład sąsiadujących ze sobą stref zasiedlenia ma znaczenie nie tylko dla współczesnych sobie grup mogińskiej i zesławicko-pleszowskiej. Ważny jest on również dla zespołów pucharowo-kąpieliskowych fazy BR V, które wedle datowania radiowęglowego (Kruk 1980; Godłowska 1986) mogły dotrzeć i rozwijać się w dorzeczu Nidzicy jeszcze w okresie odpowiadającym kąpieliskowemu horyzontowi późnoklasycyzmu (por. Zastawny 1999, ryc. 11). Na prezentowanej mapie (ryc. 10) szczególnie dobrze czytelne jest rozgraniczenie zwartych obszarów zasiedlonych przez społeczności kąpieliskowe i pucharowo-kąpieliskowe. Granicę pomiędzy ich terytoriami wyznacza dolina Szreniawy. Obszar pomiędzy dorzeciami Szreniawy i Nidzicy to strefa dominacji ugrupowania pucharowo-kąpieliskowego. Tak zarysowany obraz sąsiadujących ze sobą regionów osadniczych skłania do szczegółowego przyjrzenia się stosunkom kulturowym w zachodniej Małopolsce w dobie rozwoju społeczności o cechach kąpieliskowych, w okresie ich upadku, a następnie zajęcia całego omawianego tu terytorium przez ludność krakowsko-sandomierskiej grupy kultury ceramiki sznurowej.

Skompletowanie danych na temat omawianego skupiska osadniczego oraz próba wstępnego ustalenia jego charakteru i chronologii stanowią pierwszy etap



prac zmierzających do właściwego poznania kultury badeńskiej regionu wielicko-bocheńskiego. Z pewnością zapowiada się ono interesująco, gdyż nawet przy obecnym stanie badań wiedza na temat tego regionu ma znaczący wpływ na uzupełnienie, a nawet korektę wniosków odnoszących się do całości problematyki tej kultury. Należy jednak podkreślić, że wiarygodne odtworzenie prawidłowości jej rozwoju na obszarze Małopolski będzie możliwe dopiero po rozpoznaniu osadnictwa w jego pełnym zasięgu terytorialnym. Braki z tym związane dotyczą szczególnie wschodnich peryferii występowania omawianej jednostki, tj. środkowego dorzecza Szreniawy, które wytycza granicę wpływów dwóch środowisk kulturowych: badeńskiego i pucharowo-badeńskiego. Do tego czasu, wiele kluczowych kwestii pozostawać będzie otwartych i podatnych na modyfikacje.

Muzeum Archeologiczne  
w Krakowie

## BIBLIOGRAFIA

### B a n n e r János

1956 *Die Pécelser Kultur*, „Archaeologia Hungarica” 35, Budapest

### B i e l e n i n Kazimierz

1957 *Sprawozdanie z badań przeprowadzonych w 1955 r. na terenie osady kultury ceramiki promienistej w Brzeziu w pow. Bochnia*, Spraw. Arch. 4, s. 23–30.

### B o b e r Janusz

1993 *Osada kultury ceramiki promienistej w Krakowie-Nowej Hucie-Mogile w rejonie Kopca Wandy. Część I — Materiały*, Mat. Arch. NH 16, s. 7–53.

1994 *Osada kultury ceramiki promienistej w Krakowie-Nowej Hucie-Mogile w rejonie Kopca Wandy. Część II — Analiza*, Mat. Arch. NH 17, s. 13–40.

1998 *Najnowsze materiały kultury ceramiki promienistej ze stanowiska 5, 5A, 5B w Krakowie-Nowej Hucie (Wyciąże)*, Mat. Arch. NH 21, s. 7–26.

### B y d o Ń Krzysztof

1996 *Sprawozdanie z badań sondazowych na stan. 9 w Targowisku, gm. Kłaj, maszynopis w Archiwum Działu Ochrony Zabytków Archeologicznych Muzeum Archeologicznego w Krakowie.*

### C a b a l s k a Maria

1969 *Badania archeologiczne w Chelmie, pow. Bochnia*, Spraw. Arch. 21, s. 47–55.

1975 *Osadnictwo neolityczne na stanowisku w Chelmie, pow. Bochnia*, Mat. SiW III, s. 7–40.

- C a b a l s k a Maria, N o s e k Elżbieta M.  
1976 *Płaska siekierka z Chelma, pow. Bochnia*, Mat. Arch. 16, s. 33–36.
- G o d ł o w s k a Marta  
1969 *Sprawozdanie z badań wykopaliskowych prowadzonych w latach 1965–1967 w Brzeziu, pow. Bochnia*, Mat. Arch. 10, s. 231–234.  
1970 *Stanowisko I w Brzeziu, pow. Bochnia*, „Informator Archeologiczny”, Warszawa, s. 35.  
1976 *Próba rekonstrukcji rozwoju osadnictwa neolitycznego w rejonie Nowej Huty*, Mat. Arch. NH 10, s. 4–40.  
1979 *Plemiona kultury ceramiki promienistej*, [w:] *Prahistoria Ziem Polskich II*, s. 302–317.  
1986 *Nowe daty <sup>14</sup>C dla kultury ceramiki promienistej z Krakowa Nowej Huty na stanowisku w Pleszowie 17*, Mat. Arch. NH 10, s. 49–58.
- G o d ł o w s k i Kazimierz  
1977 *Nowe materiały do prahistorycznego i wczesnośredniowiecznego osadnictwa regionu wielickiego*, Badania archeologiczne prowadzone przez Muzeum Żup Krakowskich Wieliczka w 1976 roku, s. 44–78, Wieliczka.
- J o d ł o w s k i Antoni  
1968 *Pradzieje Wieliczki i okolicy*, „Studia i materiały do dziejów żup solnych w Polsce” II, s. 7–114.  
1971 *Eksploatacja soli na terenie Małopolski w pradziejach i we wczesnym średniowieczu*, Wieliczka.
- J o d ł o w s k i Antoni, R e g u ł a Kazimierz  
1968 *Sprawozdanie z badań powierzchniowych przeprowadzonych wzdłuż lewo-brzeżnej terasy Raby na odcinku Myślenice — Bochnia w 1965 r.*, Spraw. Arch. 19, s. 403–410.
- J o d ł o w s k i Antoni, R e g u ł a Kazimierz, S z y b o w i c z Adam  
1983 *Sprawozdanie z badań powierzchniowych przeprowadzonych na obszarze AZP 103–58 w 1983 roku*, dokumentacja w Archiwum Działu Ochrony Zabytków Archeologicznych Muzeum Archeologicznego w Krakowie.
- K o g u s Aurelia, R a c h w a n i e c Andrzej, R y d z e w s k i Jacek, T o b o ł a Gryzelda  
1983 *Sprawozdanie z badań przeprowadzonych na obszarze AZP nr 103–57 w woj. miejskim krakowskim*, dokumentacja w Archiwum Działu Ochrony Zabytków Archeologicznych Muzeum Archeologicznego w Krakowie.
- K o z ł o w s k i Janusz Krzysztof  
1989 *Kultura ceramiki promienistej (badeńska)*, [w:] *Pradzieje Ziem Polskich I*, cz. 1, s. 203–216.
- K r u k Janusz  
1980 *Gospodarka w Polsce południowo-wschodniej w V–II tysiącleciu p.n.e.*, Wrocław–Warszawa–Kraków–Gdańsk.

Kruk Janusz, Milisauskas Sarunas

1999 *Rozkwit i upadek społeczeństw rolniczych neolitu*, Kraków.

Kulczycka Anna, Kozłowski Janusz Krzysztof

1960 *Neolityczne kultury pochodzenia południowego*, Zeszyty naukowe UJ, nr 28, Prace Archeologiczne, z. 1, s. 7–142.

Kulczycka-Leciejewiczowa Anna

1979 *Pierwsze społeczeństwa rolnicze na ziemiach polskich. Kultury kręgu nad-dunajskiego*, [w:] *Prahistoria Ziemi Polskich II*, s. 19–157.

Naglik Ryszard, Wichman Tomasz

1987 *Sprawozdanie z badań powierzchniowych przeprowadzonych na obszarze AZP nr 106–57 w woj. krakowskim*, dokumentacja w Archiwum Działu Ochrony Zabytków Archeologicznych Muzeum Archeologicznego w Krakowie.

1990 *Sprawozdanie z badań powierzchniowych przeprowadzonych w kwietniu i październiku 1990 na obszarze 104–60 w woj. krakowskim*, dokumentacja w Archiwum Działu OZA Muzeum Archeologicznego w Krakowie.

1991 *Sprawozdanie z badań powierzchniowych przeprowadzonych w marcu i kwietniu 1991 r. na obszarze AZP 105–59 w woj. krakowskim*, dokumentacja w Archiwum Działu OZA Muzeum Archeologicznego w Krakowie.

1992 *Sprawozdanie z badań powierzchniowych przeprowadzonych w marcu i kwietniu 1992 r. na obszarze AZP 104–59 w woj. krakowskim*, dokumentacja w Archiwum Działu OZA Muzeum Archeologicznego w Krakowie.

Reguła Kazimierz

1968 *Wyniki badań na osadzie z okresu wpływów rzymskich w Gdowie, pow. Myślenice (stan. II)*, Badania archeologiczne prowadzone przez Muzeum Żup Krakowskich Wieliczka w roku 1968, s. 29–37.

1969 *Badania osady z późnego okresu wpływów rzymskich w Gdowie, pow. Myślenice*, Badania archeologiczne prowadzone przez Muzeum Żup Krakowskich Wieliczka w roku 1969, s. 20–24.

1973 *Wyniki badań osady wielokulturowej w Gdowie, pow. Myślenice, na stanowisku II*, Badania archeologiczne prowadzone przez Muzeum Żup Krakowskich Wieliczka w roku 1973, s. 10–16.

1975 *Wyniki badań osady wielokulturowej w Gdowie, woj. Kraków, w latach 1974–75*, Badania archeologiczne prowadzone przez Muzeum Żup Krakowskich Wieliczka w latach 1974–75, s. 20–30.

1976 *Wyniki badań wykopaliskowych osady wielokulturowej w Gdowie, woj. krakowskie*, Badania archeologiczne prowadzone przez Muzeum Żup Krakowskich Wieliczka w roku 1976.

1978 *Sprawozdanie z badań wykopaliskowych w Gdowie, woj. krakowskie, na stanowisku II*, Badania archeologiczne prowadzone przez Muzeum Żup Krakowskich Wieliczka w 1977 roku, s. 24–36.

## Rook Ewa

- 1971 *Materiały kultury ceramiki promienistej odkryte na stanowisku Nowa Huta-Pleszów (badania w latach 1954–63)*, Mat. Arch. NH 4, s. 11–237.

## Sochacki Zdzisław

- 1965 *Dotychczasowe badania osady neolitycznej w Grodkowicach, pow. Bochnia*, AAC 6, s. 36–37.
- 1967 *Studia i materiały do poznania kultury ceramiki w Małopolsce. Część I, „Światowit”*, t. 28, s. 33–139.
- 1969 *Materiały archeologiczne z Góry Chełmowej*, WA 34, s. 228–234.
- 1971 *Über die Bedeutung der Siedlung in Grodkowice /Kleinpolen/ zur Problematik der Kultur der Radialverzerrten Keramik*, AAC 12, s. 49–59.
- 1980 *Kultura ceramiki promienistej w Europie*, Warszawa.
- 1988 *Zespół osadniczy kultury ceramiki promienistej w Krakowie-Zestawicach*, Warszawa.

## Wałowy Alina

- 1974 *Wyniki badań prowadzonych na „Grodzisku” w Chełmie, pow. Bochnia*, Mat. Arch. 15, s. 41–55.

## Valde-Nowak Paweł

- 1988 *Etapy i strefy zasiedlenia Karpat polskich w neolicie i na początku epoki brązu*, Wrocław–Warszawa–Kraków–Gdańsk–Łódź.

## Zastawny Albert

- 1999 *Uwagi na temat chronologii osadnictwa kultury badeńskiej w zachodniej części Małopolski*, Spraw. Arch. 51, s. 9–55.

## Zych Renata, Olejarczyk Piotr

- 1996 *Sprawozdanie z badań sondażowych na stan. 5 w Szarowie, gm. Klaj, maszynopis w Archiwum Działu Ochrony Zabytków Archeologicznych Muzeum Archeologicznego w Krakowie.*

## Żurowski Józef

- 1923 *Sprawozdanie z działalności państwowego konserwatora zabytków przedhistorycznych na okręg zachodnio-małopolski w r. 1922*, WA, t. VIII, z. 1, s. 91.
- 1925 *O dotychczasowym stanie badań przedhistorycznych okolicy Krakowa, o ich postępie w latach ostatnich i o planie na przyszłość*, „Wiadomości Numizmatyczno-Archeologiczne”, Nr 1–12, Rok 1925, s. 30.
- 1933a *Problem kultury ceramiki promienistej w Polsce*, WA 12, s. 159.
- 1933b *Sprawozdanie z badań archeologicznych z pogórza Karpackiego Małopolski zachodniej*, „Sprawozdania PAU” 38, z. 3, s. 33–35.

ALBERT ZASTAWNY

THE BADEN CULTURE IN THE WIELICZKA-BOCHNIA  
REGION — STATE OF RESEARCH AND KEY ISSUES

## Summary

In western Lesser Poland the Baden culture is known mainly on territories to the north from the Vistula River, archaeologically very well recognized. Our knowledge about the culture in question in this part of Poland is based on evidences obtained there. However, trans-Carpathian influences of the Baden Circle reached other territories as well. One on them was the area to the south from the Vistula River — the so-called Wieliczka-Bochnia loess region, where interesting settlement center has been recognized (Fig. 1). Location of this center is very specific. Archaeological sites discovered form the southern limits of Baden Circle influence in Lesser Poland. They are situated in a relatively short distance from settlement centers on the other side of the Carpathian Range, i.e. in Slovakia. Due to this fact the area between Wieliczka and Bochnia are especially important in studies of cultural inter-relations. Another distinctive feature is the presence of saline springs. Thus traces of salt exploitation by Baden culture communities (vessels for salt production) are important evidences in our studies. At last, the Wieliczka-Bochnia loess region is distinctive from other areas in the scope of the character of the Baden culture settlement and its chronology (Sochacki 1980).

The Wieliczka-Bochnia settlement concentration of the Baden culture locates in two geographic regions (Fig. 2) — the Sandomierz Basin (mezo-region of Bochnia Foothills) and the Western Carpathians (mezo-region of Wieliczka Foothills). The watery system is well developed there, with numerous streams and rivers tributary to Vistula and the Raba River. The geological bed is mainly salty Miocene sediment. They are covered by Tertiary sediments, including loess. The latter forms one of the last loess patches on the right bank on the Vistula River in the vicinity of Cracow. The southwestern part of the territory in question has foothill region characteristics, with heights over 400 m above sea level.

The Baden culture is represented on 41 sites (Fig. 3, Table 1). They constitute about 40 per cent of settlement points in Lesser Poland. During 80 years of archaeological research in the Wieliczka-Bochnia region, no more than 6 sites have been excavated in a substantial degree. Most of sites have been discovered in the last 20 years in the course of surface research conducted in the whole region. Especially disadvantageous is lack of publication of the excavated sites, with the exception of the settlement site at Chełm (Cabalska 1975). Despite such an inadequate state of our research, the Wieliczka-Bochnia region emerges as an

important settlement area of the Baden culture. It is related to its unique geographic location. An example of it is the settlement site at Grodkowice (Sochacki 1971, 1980), where an organized functional utilization has been confirmed. There were rows of pits separated by an unsettled ground interpreted as an axe of the site (the road?; Fig. 5). These relics, as well as remains of post structures, are extremely rare on settlement sites of the Baden culture in Lesser Poland, where features in chaotic spread and lack of constructions raised above ground prevail (Rook 1971; Sochacki 1988).

The Baden culture settlement in the Wieliczka-Bochnia region was undoubtedly stable and based on agriculture. It consisted of permanently settled places (archaeological sites) and utilization areas in close vicinity, such as microregion near Wiatowice (Fig. 4) confined in the fork of Vistula and Raba rivers. The settlement network includes small concentrations near small watercourses. It is clearly linked with river valleys and locates on slopes and rims of hills. Some sites are distinctive by their stronghold position on hills high above river valleys. The most intensive settlement has been registered in the vicinity of loess black soils.

Saline springs are specific elements of the Wieliczka-Bochnia region. They were utilized throughout the Neolithic period (Jodłowski 1971). We do not have direct evidences of these activities related to the Baden culture. Indirect evidences are finds of special pottery (beakers and cone-shape cups) used for salt production, registered on archaeological sites on the right bank of the Vistula River. They testify either trips for salt or exchange this product between groups of people. Concluding from general rules of agriculture, the Baden culture economy in the Wieliczka-Bochnia region differ than in other parts of Lesser Poland. Much smaller share of husbandry has been underlined in the literature (Sochacki 1970; 1980; Kruk, Milisauskas 1999).

Analyses of pottery material from sites between Wieliczka and Bochnia indicate their links with the Late Classic Horizon of the Baden culture influences in Lesser Poland (Table 2). In this period two territorial groups — Zesławice-Pleszów and Mogiła existed. The sites from the area of our interest have been assigned to the Mogiła group. Preliminary characteristic of this unit on the territory to the north from the Vistula River has been recently discussed (Zastawny 1999). Both groups spread on compact areas on either sides of the Cracow part of the Vistula River valley, bordering one with another and partially overlapping. They differed in many respects of material culture (cf. Zastawny 1999), settlement, economy (?), and possibly origin. However, their development was synchronous and can be divided into three stages (early, middle, and late), all within the Late Classic Horizon (Table 2). They are also distinctive by mutual relations of not very clear character. It is possible that major factor was trading goods — flints from the Cracow Jurassic Upland and salt from the Wieliczka-Bochnia region. The

Zesławice group in the Vistula River valley could have been the recipient of these products.

Preliminary characteristics of the Baden culture in the Wieliczka-Bochnia region, and including it into the Mogiła group, underlines specificity of the Zesławice-Pleszów group — the main Baden unit in Lesser Poland. The latter was a group very distinctive in the scope of taxonomy and spatially compact. Its settlement zone was environmentally uniform (Fig. 10). In such circumstances a consolidated settlement developed. Its internal structure was more evolved than in the Mogiła group. It confirms the leading position of the Zesławice-Pleszów group of the Baden culture in Lesser Poland.

Concluding, we would like to pay attention on spread of sites with Baden culture features in western Lesser Poland. It forms an interesting spatial picture, in which settlement territories of the Zesławice-Pleszów, Mogiła, and Beaker-Baden types generally do not overlap. This is an important factor in studying inter-relations between the above named units. According to radiocarbon dates they possibly developed contemporarily in a relatively small area (Kruk 1980; Godłowska 1986). The map presented in this paper (Fig. 10) shows borders between territories settled by Baden and Baden-Beaker communities. The Szreniawa river valley is here a bordering line, while Beaker-Baden groups dominated the area between basins of the Szreniawa and Nidzica Rivers. Such a settlement picture compels to take a closer look at cultural relations in western Lesser Poland during the development period of Baden-like communities, the time of their decline, and the time when this territory was occupied by the Corded Ware people of the Cracow-Sandomierz group.

*Translated by Jerzy Kopacz*

