

KRZYSZTOF GARBACZ

GRÓB Z KONIEM ODKRYTY NA CMENTARZYSKU KULTURY PRZEWORSKIEJ W GRZYBOWIE, GM. STASZÓW, WOJ. TARNOBRZEG — UZUPEŁNIENIA

W 42 tomie „Sprawozdań Archeologicznych” ukazał się artykuł, w którym zaprezentowano opracowanie częściowo zniszczonego grobu, zawierającego bogate wyposażenie wojownika oraz szczątki kości konia (E. i K. Garbaczowie 1990, s. 263—280).

Ostatnio uzyskano kilka nowych, związanych z tym pochówkiem informacji, które postanowiono przedstawić jako uzupełnienie wspomnianego artykułu:

1. Publikowane poprzednio, częściowo stopiony, brązowy łańcuch poddano konserwacji, dzięki czemu udało się odsłonić zachowane fragmentarycznie ogniwa oraz łącznik, a następnie dokonać rekonstrukcji rysunkowej (ryc. 1—2). Z dużego, dość ciężkiego, łańcucha zachowała się jego dolna partia: łącznik zakończony trzema okrągłymi ogniwami. W dwóch z nich tkwiły dalsze ogniwa, natomiast w trzecim uchwyt. W bryłkę wtopione są fragmenty rynienkowatego okucia. Szerokość łącznika pierwotnie wynosiła ok. 5,5 cm, średnica ogniw 1,7 cm, okucia ok. 8 cm.

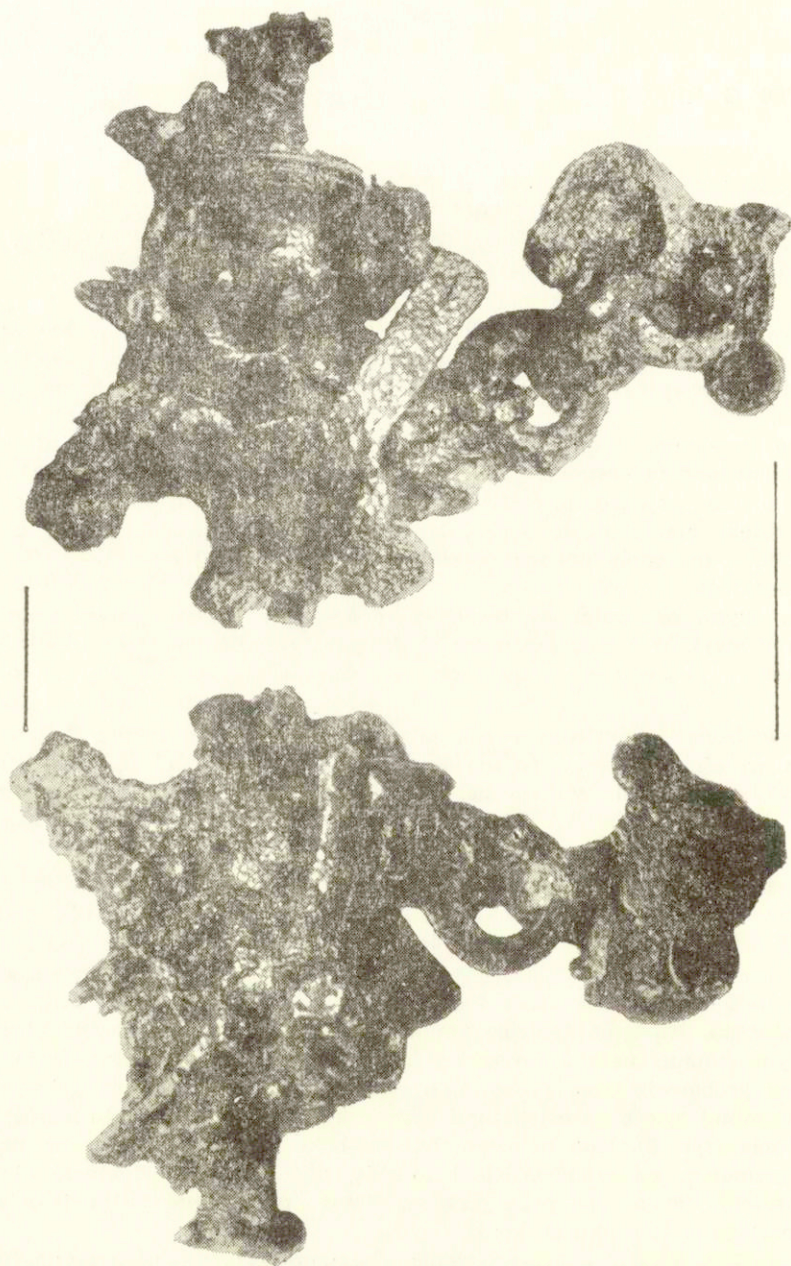
Przeprowadzona rekonstrukcja pokazuje, że znalezisko to trudno byłoby zaliczyć, jak wcześniej sugerowano, do elementów uzdy końskiej (E. i K. Garbaczowie 1990, s. 276—277). Wydaje się, że do łańcucha tego mógł być przymocowany róg do picia, jednak szczątkowe zachowanie tego zabytku nie pozwala definitywnie tego rozstrzygnąć.

2. Przy porównywaniu grobu z koniem z obiektami tego typu, znanymi z innych stanowisk, zwrócono uwagę na wyjątkowość tego znaleziska w kulturze przeworskiej (E. i K. Garbaczowie 1990, s. 278—279).

Należy jednak odnotować jeszcze jeden fakt odkrycia grobu z koniem, dokonanego w 1926 r. na stanowisku kultury przeworskiej w Ługach, woj. Leszno (d. Königsbruch). Na grób ten natrafiono podczas budowy drogi. Obiekt został w znacznym stopniu uszkodzony przez robotników, a zabytki wyrzucone poza obręb jamy grobowej. Jama grobowa, o ciemniejszym od otoczenia zabarwieniu i kształcie mniej więcej prostokątnym, zawierała w dużym stopniu spróchniałe szczątki konia (ryc. 3). Koń położony był na boku z głową skierowaną na południe i grzbietem na wschód. Kości ludzkie, podobnie jak większość elementów wyposażenia, znaleziono poza grobem, dlatego niemożliwe jest ustalenie położenia zmarłego w stosunku do konia.

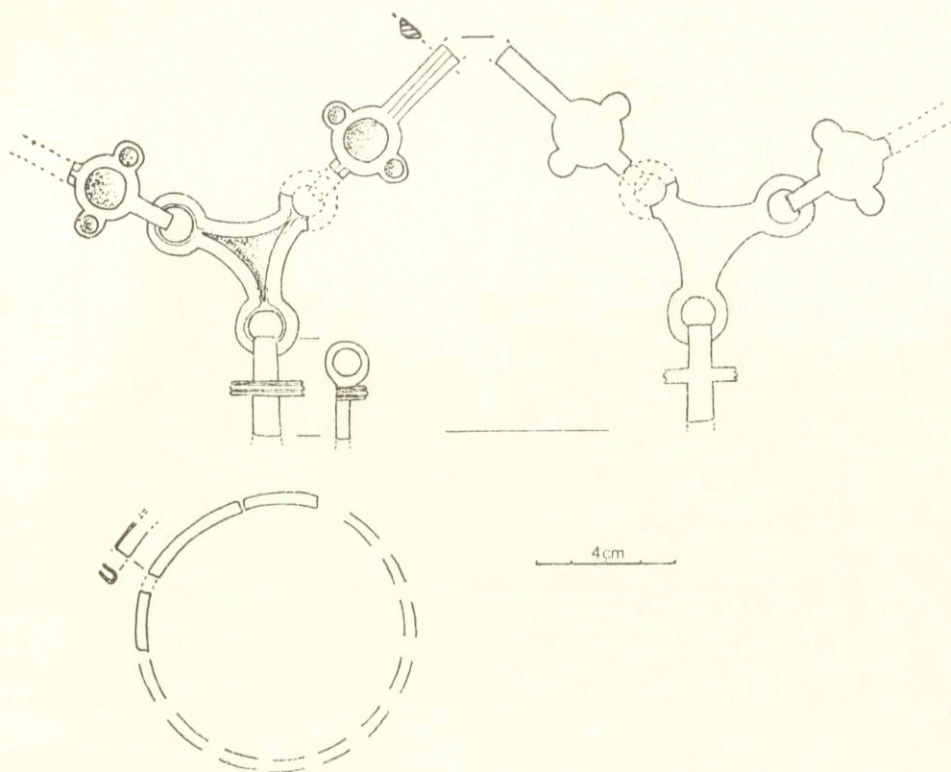
Grób jeźdźca z Ługów pierwotnie, obok szkieletu konia, zawierał szkielet ludzki z bogatym wyposażeniem, typowym dla wojownika: ceramikę, żelazne przedmioty, jak miecz, grot oszczepu, sprzączki, fragment ostrogi, elementy uzdy końskiej (łączniki), fibula, także ułamki pucharka szklanego. Grób datowany jest na IV w. n.e. czyli na fazę D okresu wpływów rzymskich (E. Petersen 1934, s. 139—161; K. Godłowski 1981, s. 89, 118—119, ryc. 29).

Terytorialnie najbliższy pochówkowi z Grzybowa jest, zawierający prawdo-



Ryc. 1. Grzybów, woj. Tarnobrzeg, st. 1. Częściowo stopiony łańcuch brązowy
Fot. K. Garbacz

Fig. 1. Grzybów, Tarnobrzeg province, site 1. Partly melted bronze chain
Photographed by K. Garbacz



Ryc. 2. Grzybów, woj. Tarnobrzeg, st. 1. Zachowane fragmenty brązowego łańcucha

Rys. K. Garbacz

Fig. 2. Grzybów, Tarnobrzeg province, site 1. The preserved fragments of the bronze chain

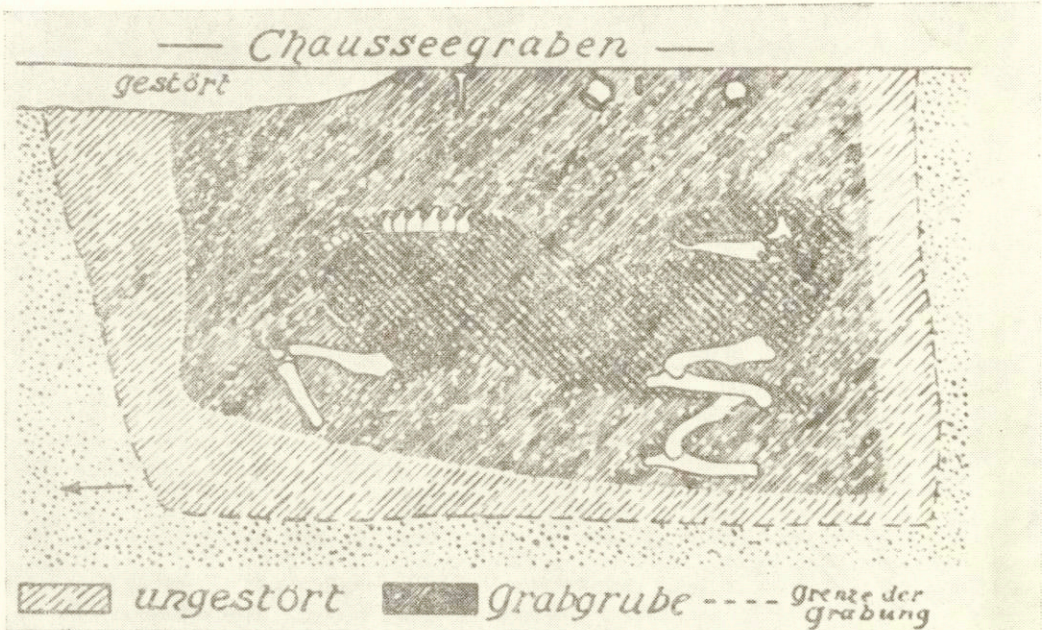
Drawn by K. Garbacz

podobnie szkielet konia, „książęcy” grób z Jakuszowic, woj. Kielce. Z grobu tego pochodzi bogate wyposażenie: żelazny miecz z pochwą i zawieszka bursztynową, złota blacha ornamentowana, będąca okuciem symbolicznego łuku refleksyjnego, zdobione sprzączki z rzędu końskiego, srebrne i brązowe ozdoby.

Grób z Jakuszowic datowany jest na drugą ćwierć V w. n.e., czyli jest współczesny schyłkowej fazie kultury przeworskiej, a wiązany jest z wpływami huńskimi (G. László 1951, s. 91—106; S. Nosek 1959; K. Dąbrowski 1975, s. 21, 25, 57—58, 97, 112, ryc. 16, s. 113, ryc. 17; 1981, s. 281—283, ryc. 130—131; K. Godłowski 1981, s. 21, 89, 120, 131).

Grób z Grzybowa, datowany na koniec fazy B₂ do początku młodszego okresu rzymskiego, jest starszy od pochówków z Ługów i Jakuszowic.

Dwa groby, tj. z Grzybowa i Ługów, reprezentują tę samą kulturę przeworską, różnią się jednak formą obrządku pogrzebowego. W Grzybowie mamy do czynienia z pochówkiem ciepłopalnym, na co, pomimo nie zachowania się kości ludzkich, wskazują przepalone, zniekształcone i stopione zabytki. Koń pozostał



Ryc. 3. Ługi, woj. Leszno. Grób z koniem — rzut poziomy

Wg E. Petersena, 1934

Fig. 3. Ługi, Leszno province. The grave with horse remains — horizontal section

After E. Petersen, 1934

niespalony. Natomiast w Ługach odkryty został szkieletowy grób ludzki z również niespalonym koniem.

Przytoczona wyżej analogia z Ługów nie zmienia faktu, że pochówki z końmi były w kulturze przeworskiej zjawiskiem odosobnionym.

Państwowa Służba Ochrony Zabytków
Oddział Wojewódzki w Tarnobrzegu

LITERATURA

Dąbrowski K.

1975 *Hunowie Europejscy*, [w:] K. Dąbrowski, T. Nagrodzka-Majchrzyk, E. Tryjarski, *Hunowie Europejscy, Protobułgarzy, Charzarowie, Pieczyngowie. Kultura Europy Wczesnośredniowiecznej*, z. 4, Wrocław, s. 11—146.

1981 *Prahistoria Ziem Polskich*, t. V, Wrocław—Warszawa—Kraków—Gdańsk, s. 281—285.

Garbaczowie E. i K.

1990 *Grób z koniem odkryty na cmentarzysku kultury przeworskiej w Grzybowie, gm. Staszów, woj. Tarnobrzeg*, *Spraw. Arch.*, t. XLII, s. 263—280.

Godłowski K.

- 1981 *Prahistoria ziem polskich*, t. V, Wrocław—Warszawa—Kraków—Gdańsk, s. 17—36, 57—135.

László G.

- 1951 *The Significance of the Hun Golden Bow*, Acta Archaeologica Academiae Scientiarum Hungaricae, (t. 1), Budapeszt, s. 91—106.

Nosek S.

- 1959 *Jakuszowice, distr. de Pińczów*, Inventaria Archaeologica, fasc. 2, pl. 15.

Petersen E.

- 1934 *Neue wandalische Grabfunde aus dem 2—4 Jahrh. n. Chr.*, „Alt-schlesien”, t. 4, s. 139—161.

KRZYSZTOF GARBACZ

A GRAVE WITH HORSE REMAINS DISCOVERED ON THE PRZEWORSK CULTURE CEMETARY IN GRZYBÓW, STASZÓW COMMUNE, TARNOBRZEG PROVINCE. SUPPLEMENTARY INFORMATION

In "Sprawozdania Archeologiczne", vol. 42, we presented a description of a partly damaged grave with horse remains found in Grzybów, Staszów commune, Tarnobrzeg province (Garbaczowie E. and K. 1990, pp 263—280). In this paper some new information on the subject has been added:

1. The partly melted lower part of a bronze chain was conserved and reconstructed (Figs 1—2). The reconstruction shows that the find does not belong to the elements of a horse bridle, as it was previously suggested (Garbaczowie 1990, pp 276—277). It is possible that a drinking horn was attached to the chain.

2. In our previous publication we compare the grave with horse remains in Grzybów to other similar Middle European finds. To this comparison, the discovery of a horseman's grave in Ługi, Leszno province, should be added. The feature in Ługi, considerably damaged, originally contained a human skeleton placed near a horse skeleton, and rich burial goods. The grave was dated to the 4th century A.D., i.e. to the phase D of Roman period (Petersen E. 1934, pp 139—161, Godłowski K. 1981, pp 89, 118—119, fig. 29).

Territorially, a "princely" grave, containing rich burial goods, from Jakuszowice (Kielce province) is the nearest find to the Grzybów burial. The grave in Jakuszowice is dated to the second quarter of the 5th century A.D. and is linked with the Hun influence (Laszlo G. 1951, pp 91—106, Nosek S. 1959, Dąbrowski K. 1975, pp 21, 25, 57—58, 97, 112, fig. 16, p. 113, fig. 17; 1981, pp 281—283, figs 130—131, Godłowski K. 1981, pp 21, 89, 120, 131).

Both the cremation grave from Grzybów and the skeletal grave from Ługi represent Przeworsk culture.

