

TADEUSZ MAKIEWICZ

## WYNIKI BADAŃ KURHANU KULTURY WIELBARSKIEJ W ŁĘZCACH NA TERENIE PÓŁNOCNO-ZACHODNIEJ WIELKOPOLSKI

Wiosną 1983 r. do Wojewódzkiego Konserwatora ds. Zabytków Archeologicznych w Poznaniu dra Andrzeja Prinkego dotarła informacja, że na terenie piasznicy w Łęczcach, gm. Chrzypsko Wielkie, w woj. poznańskim niszczone jest kurhan z kamienną obstawą<sup>1</sup>. Rezultatem tego była interwencja konserwatorska na miejscu, a w jej wyniku ratownicze badania wykopaliskowe przeprowadzone przez autora niniejszego opracowania w sierpniu 1983 roku. W trakcie wykopalisk zbadano całkowicie kurhan i jego najbliższe otoczenie (stan. 1), a także spenetrowano obszary leśne położone w bezpośrednim sąsiedztwie kurhanu, jak też i dalej położone kompleksy leśne, w poszukiwaniu dalszych kurhanów. Poszukiwania w bezpośrednim sąsiedztwie pozwoliły na stwierdzenie, że nie występują tutaj już inne takie obiekty, natomiast pozytywne rezultaty przyniosły dalsze penetracje terenowe, a także późniejsze rozpoznanie w ramach Archeologicznego Zdjęcia Polski, które doprowadziły do odkrycia kolejnych kurhanów na kilku stanowiskach<sup>2</sup>.

W ograniczonym tylko stopniu zbadano natomiast wykopaliskowo szersze otoczenie kurhanu dla sprawdzenia, czy nie mieściło się tutaj także cmentarzysko płaskie kultury wielbarskiej, co wynikało z trudności z siłą roboczą<sup>3</sup>.

Miejscowość Łęzce leży w północno-zachodniej części obecnego województwa poznańskiego. Rejon ten znajduje się w obrębie Pojezierza Wielkopolskiego i zgodnie z tym charakter tego obszaru jest typowo pojezierny. W promieniu kilku kilometrów od stanowiska położone są jeziora: Lutomskie, Białeckie i Białokoskie; zapewne także na terenie wsi Łęzce znajdowało się pierwotnie jezioro, wtórnie zabagnione i zarośnięte, obecnie zamienione w stawy rybne. Natomiast samo stanowisko położone jest na obszarze wysoczyznowym na obszernym, podłużnym wzgórzu, obecnie już w znacznej części zniszczonym przez eksploatację żwiru (zob. ryc. 1). W otoczeniu dominują ciężkie gleby gliniaste, a teren wzgórza zbudowany jest ze żwiru i piasków morenowych. Najbliższa dolina odpowiednia dla osadnictwa położona jest w odległości około 1 km od stanowiska. Podkreślić jeszcze trzeba, że usytuowanie kurhanu w szczytowej partii wzgórza zapewniało mu niewątpliwie eksponowane, dominujące położenie w terenie.

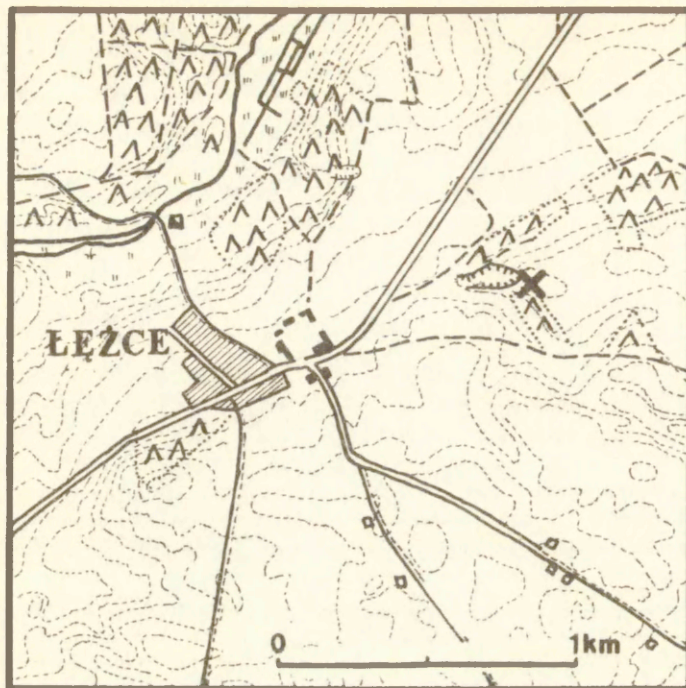
### METODA BADAŃ KURHANU I JEGO BUDOWA

Już w trakcie pierwszej terenowej interwencji konserwatorskiej kurhan w Łęczcach był w sporej części zniszczony w rezultacie wydobywania żwiru i widoczny na skraju skarpy żwirowni w postaci wyraźnego skupienia kamieni tworzących rdzeń. Na powierzchni terenu prezentował się w postaci niewielkiego

<sup>1</sup> Kurhan zauważył, a także zabezpieczył pochodzące zeń ułamki naczyń glinianego oraz przepalone szczątki kostne miejscowy uczeń Andrzej Smigielski, który dostarczył znalezione materiały do Szkoły Podstawowej w Łęczcach, skąd przesłane zostały do Muzeum Archeologicznego w Poznaniu. Chcielibyśmy podziękować serdecznie za takie wzorcowe postępowanie.

<sup>2</sup> Badania prowadziła ekipa pod kierunkiem autora i dr Hanny Kóćka-Krenz.

<sup>3</sup> Należy jednak zaznaczyć, że pracownicy zatrudnieni przy eksploatacji żwiru nie zaobserwowali odkryć grobów.



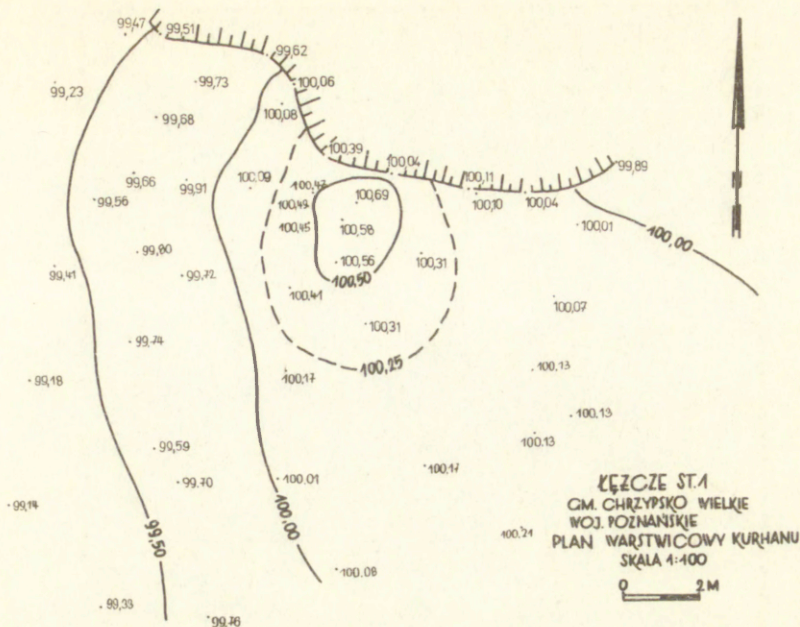
Ryc. 1. Położenie stanowiska 1 w Łęczcach. Skala 1:25000

Location of site 1 in Łęczce. Scale 1:25000

wyniesienia w kształcie kolistym, o średnicy około 5 m i wys. do 0,5 m ponad otoczeniem, usytuowanego w grzbietowej partii wzgórza (ryc. 2). W pierwszym etapie pracy odsłonięto całą powierzchnię obiektu, którą wyznaczał zasięg rdzenia kamiennego, odkryto także jego bezpośrednie otoczenie, biorąc przy tym pod uwagę rozmiary zniszczeń. Po wykonaniu planu poziomego bruku kamiennego kurhan eksplorowano metodą ćwiartkową, wykonując przekroje na 2 prostopadłych osiach, przy czym linie cięcia profili zlokalizowano tak, aby przebiegały one przez domniemany środek kurhanu oraz przecinały jego najlepiej zachowane partie. W niektórych tylko fragmentach kurhanu, pod kamieniami rdzenia, można było zaobserwować warstwę próchnicy pierwotnej, o bardzo niewielkiej miąższości, wynoszącej około 10 cm i silnie zniszczonej w wyniku nacisku rdzenia kamiennego. Po całkowitym zdjęciu kamieni rdzenia kurhanu oczyszczono powierzchnię na poziomie stropu calca. Tylko w profilu skarpy natrafiono na 1 grób ciałopalny, który opiszemy w dalszym ciągu. Natomiast w pozostałej partii obiektu nie zaobserwowano śladów innych pochówków, ani jakichkolwiek wkopów, mimo kilkakrotnego bardzo starannego oczyszczenia warstwy stropowej calca.

Kurhan w Łęczcach był obiektem kamienno-ziemnym. Zasadniczy element jego konstrukcji stanowił rdzeń zbudowany z kamieni polnych, ułożonych bezładnie (ryc. 3), osiągający w centrum maksymalną wysokość około 80 cm. Ku brzegom jądro kamienne wypłycało się tak, że na skraju występowała praktycznie tylko pojedyncza warstwa kamieni (zob. ryc. 4). Rdzeń kamienny był otoczony ściśle przylegającym wieńcem większych kamieni, które stanowiły jego zewnętrzne obramowanie. Kamienie te były celowo dobierane, ich długość wynosiła 30—50 cm, średnio około 40 cm, przy czym dominowały wyraźnie okazy o kształcie zbliżonym do prostopadłościanu.

Kurhan był, niestety, silnie zniszczony, przy czym uszkodzenia te miały dwojaki charakter. Tak więc jego część północna została zniszczona w całości w wyniku eksploatacji żwiru. W ten sposób destrukcji uległa 1/4—1/3 części całego obiektu. Ponadto znaczna część zewnętrznego wieńca kamiennego, a także

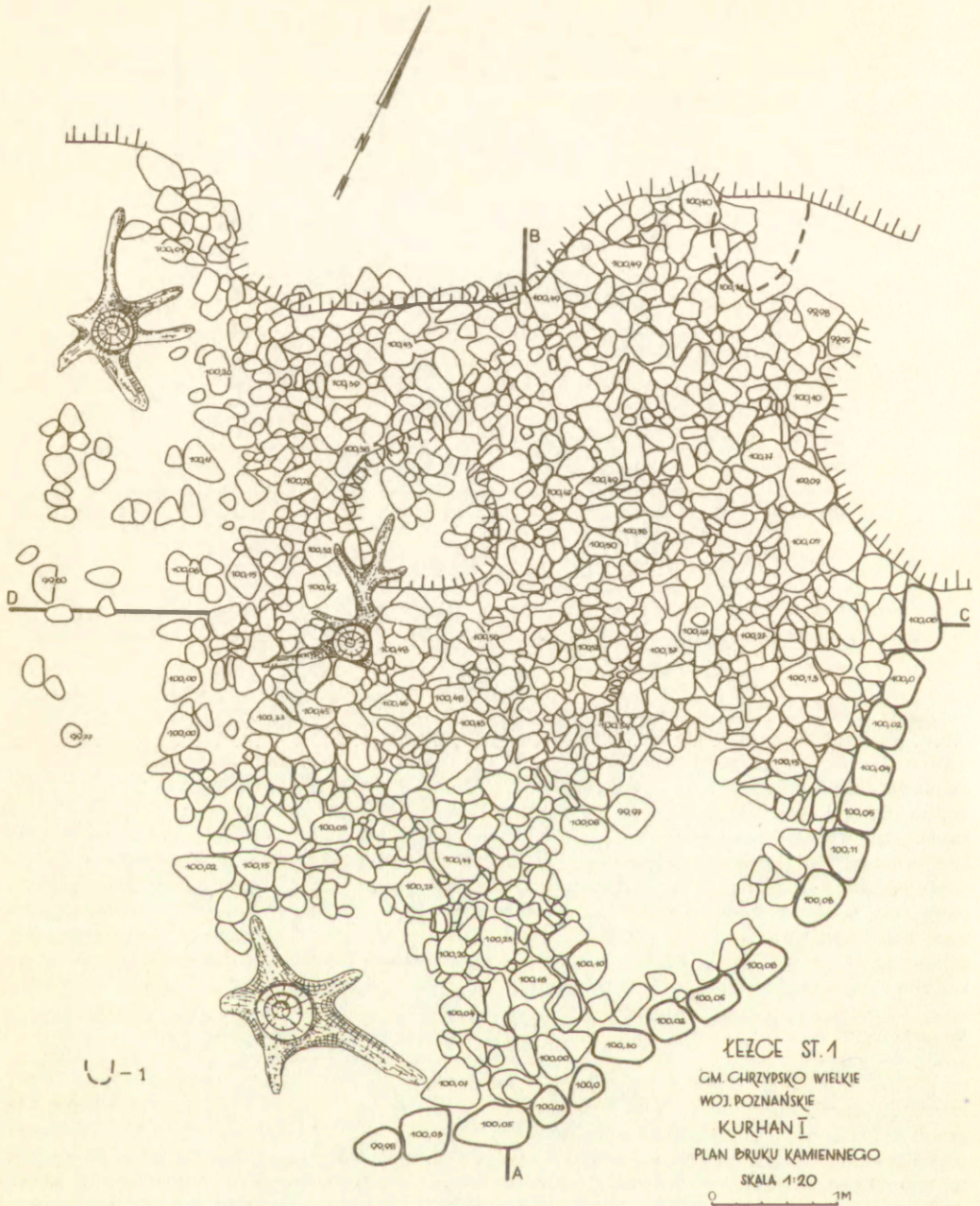


Ryc. 2. Łęże, gm. Chrzypsko Wielkie. Stan. 1. Plan warstwicowy kurhanu Łęże, Chrzypsko Wielkie commune. Site 1. Hypsometric plan of the barrow

fragmenty rdzenia we wnętrzu kurhanu były silnie lub całkowicie zniszczone, przy czym charakter tych zniszczeń świadczy wyraźnie, że następowało tutaj karczowanie pni drzew (zob. ryc. 3).

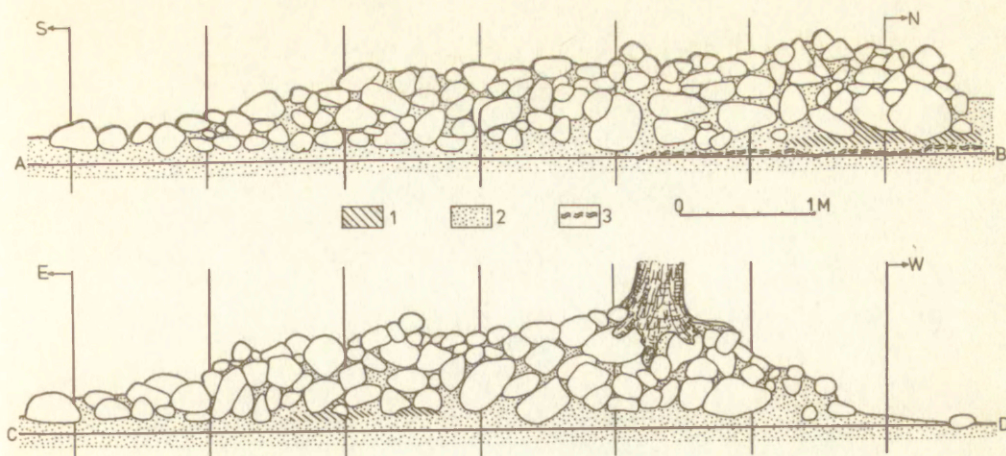
Mimo że obiekt był silnie uszkodzony, nie ulega wątpliwości, że kurhan zbudowany został pierwotnie na planie wieloboku. Zachowały się całkowicie tylko 2 boki tego wielokąta oraz fragment trzeciego boku, lecz na tej podstawie określić można, że chodziło tutaj o dwunastobok. Kąt między bokami wieńca kamiennego wynosił odpowiednio  $147^\circ$  i  $153^\circ$ , przy regularnym zaś dwunastoboku wynosiłby on  $150^\circ$ . Średnica kurhanu, określona na podstawie rekonstrukcji geometrycznej, wynosiła około 9 m.

Jak już stwierdziliśmy powyżej, pod kamieniami rdzenia występowała odcinkowo warstwa próchnicy pierwotnej, uchwytna tylko w profilu, o znikomej miąższości (zob. ryc. 4). Była ona silnie zniszczona w wyniku oddziaływania nacisku kamieni. Natomiast pod warstwą próchnicy zalegał morenowy piasek stanowiący warstwę calca. Tylko w części północno-wschodniej kurhanu natrafiono na grób ciałałpalny kształtu okrągłego lub owalnego, o średnicy około 50–70 cm i miąższości 40 cm. Zachowało się zapewne tylko 4/5 tego obiektu (ryc. 5). Jego wypełnisko stanowiła intensywnie ciemna ziemia ze spalenizną. W zachowanej części obiektu nie znaleziono żadnych zabytków, a tylko 1 niewielki fragment przepalanej kości. Natomiast na skarpie, kilka metrów poniżej, natrafiono na osuwisko kamieni z rdzenia. Znaleziono tutaj wśród kamieni także potłuczone naczynie gliniane zawierające przepalone kości ludzkie oraz ziemię ze spalenizną. Na tej podstawie domniemywać można, że naczynie to pochodziło ze zniszczonej części grobu ciałałpalnego. Natomiast w nasypie kurhanu, wśród kamieni rdzenia, znaleziono 47 fragmentów ceramiki kultury łużyckiej, bardzo drobnych i silnie zniszczonych, oraz 1 odłupek krzemienisty. Obecność tej ceramiki wyjaśnić można na dwa sposoby przyjmując, że znalazła się tutaj wtórnie, wraz z ziemią przywiezioną z zewnątrz na budowę kurhanu, lub że pochodzi z jakiegoś obiektu tej kultury, zniszczonego w trakcie budowy kurhanu. Możliwość pierwsza jest nieprawdopodobna, gdyż bezsensowne wydaje się przywożenie ziemi z zewnątrz na budowę kurhanu położonego na piaszczystym wzgórzu o znacznej wysokości. Tak więc prawdopodobniejsza wydaje się możliwość druga, najprostsza, że przy budowie kurhanu natrafiono na jakiś obiekt, zapewne grób kultury łużyckiej lub wschodniopomorskiej, i zniszczono go.



Ryc. 3. Łęczce, gm. Chrzypsko Wielkie. Stan. 1. Plan poziomy rdzenia kamiennego kurhanu. Na planie zaznaczono lokalizację domniemanego grobu ciepłanego (I)

Łęczce, Chrzypsko Wielkie commune, site 1. Horizontal plan of the barrow stone core. The location of the supposed cremation grave (I)



Ryc. 4. Łężce, gm. Chrzypsko Wielkie. Stan. 1. Przekroje poprzeczne kurhanu na linii S—N i E—W:

1 — warstwa próchnicy pierwotnej; 2 — piasek calca; 3 — warstwa limonitu

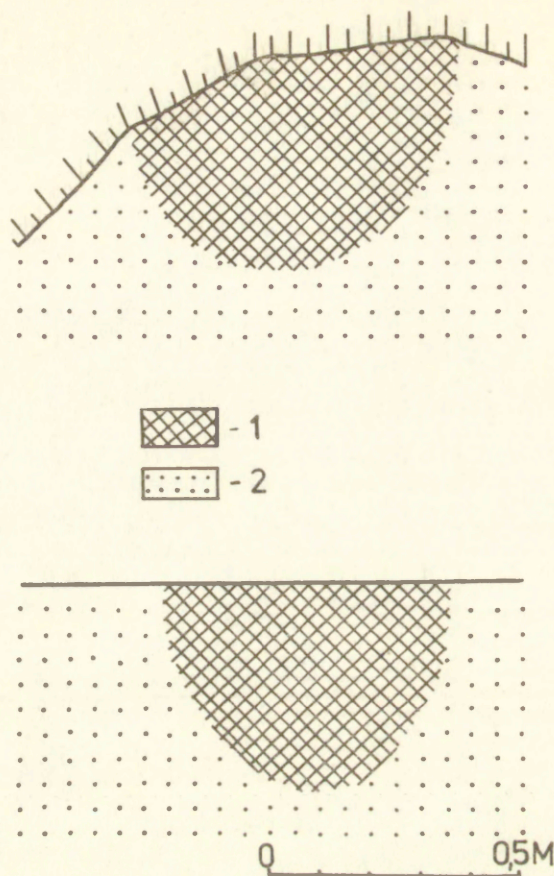
Łężce, Chrzypsko Wielkie commune, site 1. Vertical sections of the barrow along the axis S—N and E—W:

1 — primary humus layer; 2 — sandy primary ground; 3 — limonite layer

#### MATERIAŁ ZABYTKOWY

Materiał zabytkowy pochodzący z wykopalisk w Łęczach to niemal wyłącznie naczynia gliniane i ułamki ceramiki, a poza tym znaleziono tylko odłupek krzemieny. Jak już stwierdziliśmy powyżej, w kamiennym rdzeniu kurhanu w ziemi pomiędzy kamieniami wystąpiły dość liczne ułamki ceramiki oraz odłupek krzemieny (ryc. 6). Są to wyłącznie ułamki ceramiki kultury łużyckiej, bardzo silnie rozdrobnione i zniszczone. Znaleziono ogółem 47 fragmentów tej ceramiki, w tym 41 mało charakterystycznych ułamków brzuśców, a poza tym fragment górnej części garnka jajowatego z karbowaną krawędzią (ryc. 6:4), fragment garnka z wychylonym wylewem, o również karbowatej krawędzi (ryc. 6:2), następnie fragment brzuśca z listwą plastyczną (ryc. 6:1), fragment naczynia o gładkiej powierzchni i wylewie zachylonym do środka (ryc. 6:7), a ponadto fragment zapewne z miski o wygładzonej powierzchni (ryc. 6:5) i ucha wałeczkowatego (ryc. 6:7). Barwa wszystkich fragmentów jest jednolicie ciemnobezowa. Fakt obecności ułamków naczyń z karbowanymi krawędziami oraz naczynia z plastyczną listwą sugeruje, że chodzi tutaj o formy kultury łużyckiej z jej najmłodszej fazy rozwoju lub wręcz o ceramikę kultury wschodniopomorskiej. Jak już stwierdziliśmy, najbardziej prawdopodobna wydaje się teza, że ceramika ta pochodzi z jakiegoś obiektu kultury łużyckiej lub wschodniopomorskiej (grobu?) zniszczonego w trakcie budowy kurhanu.

Zasadnicze znaczenie mają dla nas natomiast 3 naczynia, które znalezione zostały na skarpie piasku, wśród obsuniętych kamieni z rdzenia kurhanu. Sugeruje to, że wszystkie one pochodziły z kurhanu, choć nie można wykluczyć także, że pochodzić mogły z płaskich grobów ciałopalnych, które ewentualnie znajdowały się w pobliżu kurhanu. Należy jednak podkreślić, że w okolicy kurhanów nie odkryto żadnych grobów płaskich, aczkolwiek odsłonięta powierzchnia była stosunkowo niewielka ze względu na trudności z siłą roboczą (kilkadziesiąt metrów kwadratowych). Tylko jedno z tych naczyń znalezione zostało przez archeologów i, jak już stwierdziliśmy, znajdowały się w nim przepalone kości ludzkie oraz ziemia ze spalenizną, identyczna z pochodzącą z wypełniska grobu odkrytego pod kurhanem. Natomiast 2 pozostałe naczynia znalezione zostały przez miejscowych uczniów jeszcze przed rozpoczęciem badań wykopaliskowych. Z informacji znalazców wiemy, że wiązały się one z kurhanem. W obydwu znaleziono przepalone kości ludzkie.



Ryc. 5. Łężce, gm. Chrzypsko Wielkie. Stan. 1. Plan poziomy i przekrój poprzeczny grobu ciałałnego:

1 — intensywnie ciemna ziemia ze spalenizną; 2 — piasek calca

Łężce, Chrzypsko Wielkie commune, site 1. Horizontal plan and vertical section of the cremation grave:

1 — intensely dark soil with burnt matter; 2 — sandy primary ground

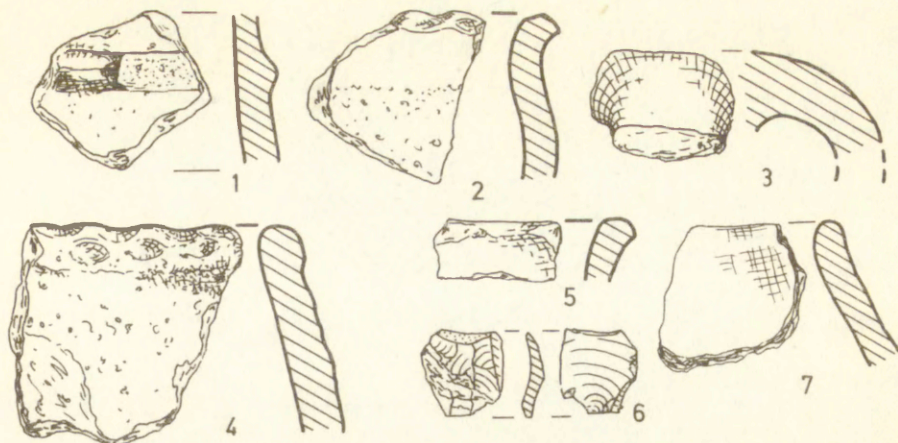
Wszystkie te 3 naczynia reprezentują typowe formy kultury wielbarskiej.

1. Garnek kształtu jajowatego (ryc. 7), z krawędzią zachyloną do środka, brzusiec chropowaty, część zaś górna przy wylewie wygładzona. Barwa beżowa i beżowoceglasta.

2. Garnek (ryc. 8) kształtu zbliżonego do jajowatego, z dnem wyraźnie wyodrębnionym od brzuśca; brzusiec silnie wydęty a krawędź wychylona na zewnątrz. Część środkowa naczynia jest chropowata, natomiast część przydenna i krawędź, a także przykrawędne części brzuśca są wygładzone. Naczynie ma dwa przewężone ucha łączące się w części górnej z krawędzią, w dolnej zaś części rozszerzone. Barwa naczynia piaskowobeżowa i beżowociemnoszara.

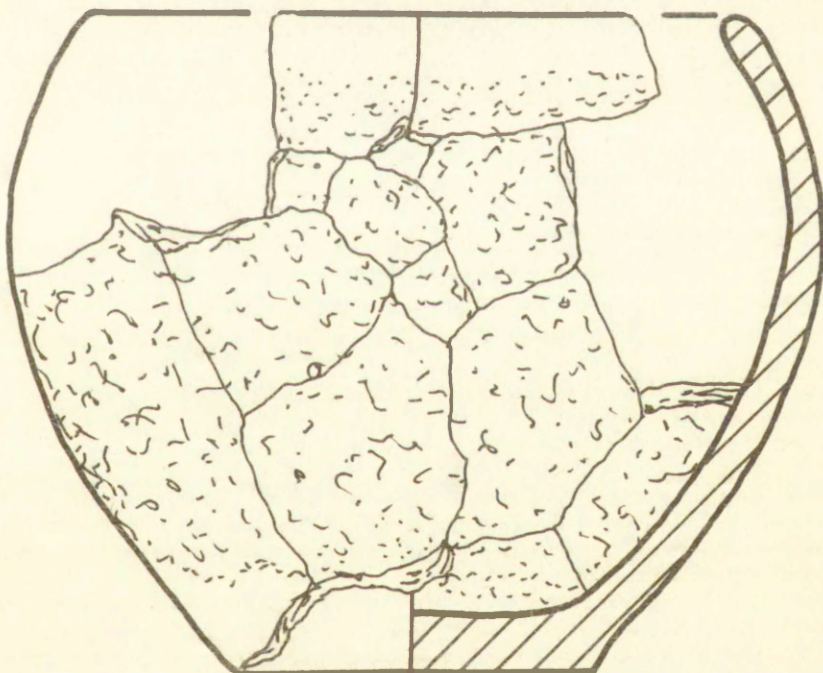
3. Garnek (ryc. 9) kształtu zbliżonego do dwustożkowatego z brzuścem zaokrąglonym; krawędź dość wysoka, wychylona na zewnątrz. W górnej części naczynia 2 przewężone ucha. Powyżej załomu brzuśca ornament w postaci trójkątów na przemian wygładzanych i chropowaconych. Barwa naczynia ceglastoszarobrunatna (Nr inw. MAP 1983:5; naczynie zginęło ze zbiorów).

Naczynia te reprezentują typowe formy kultury wielbarskiej, przy czym szczególnie ważne jest ostatnie z nich, stanowiące jedną z najbardziej charakterystycznych i przewodnich form tej kultury. Pozwalają one

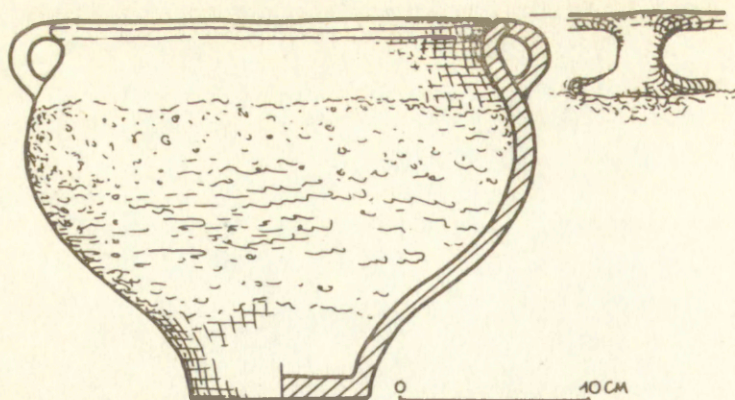


Rys. 6. Łężce, gm. Chrzypsko Wielkie. Stan. 1. Ułamki naczyń glinianych i odłupek krzemienny znalezione między kamieniami rdzenia kurhanu

Łężce, Chrzypsko Wielkie commune, site 1. Fragments of clay vessels and a flint blade found among the stones of the barrow's core



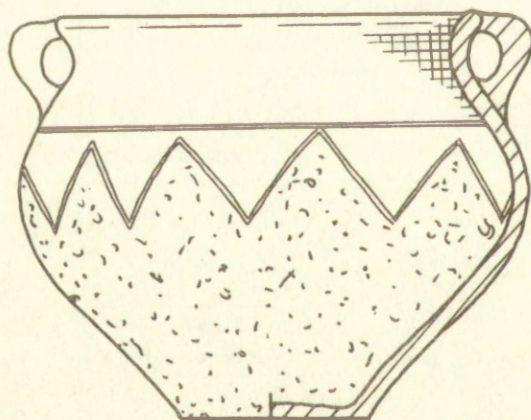
Ryc. 7. Łężce. Stan 1. Naczynie gliniane (1) z kurhanu  
Łężce, site 1. A clay vessel (1) from the barrow



Ryc. 8. Stan. 1. Naczynie gliniane (2) z kurhanu  
Łężce, site 1. A clay vessel (2) from the barrow

nie tylko na jednoznaczne zaklasyfikowanie kulturowe kurhanu, ale także na dość precyzyjne określenie jego chronologii. Naczynia te reprezentują odpowiednio okazy typów I, II i III w klasyfikacji R. Schindlera<sup>4</sup>. Na tej podstawie chronologię kurhanu (czy też ewentualnie cmentarzyska płaskiego tej kultury, co jednak wydaje się naszym zdaniem, nieprawdopodobne) określić można na stadium B<sub>2</sub> wczesnego okresu rzymskiego lub też stadium B<sub>2</sub>/C<sub>1</sub>, na co wskazuje łączna chronologia wszystkich naczyń<sup>5</sup>.

We wszystkich naczyniach znajdowały się przepalone ludzkie szczątki kostne, przy czym z naczynia nr 3, które znalezione zostało najwcześniej przez uczniów, pochodzi bardzo mała liczba szczątków kostnych. Na tej podstawie można było tylko określić<sup>6</sup>, że chodzi tutaj o szczątki osobnika dorosłego. W naczyniu nr 1



Ryc. 9. Łężce. Site 1. Naczynie gliniane (3) z kurhanu  
Łężce, site 1. A clay vessel (3) from the barrow

<sup>4</sup> Schindler 1940, s. 14 n; tabl. 21; naczynie 1 można określić jako wariant I A w uściślonej przez R. Wołagiewicza typologii R. Schindlera; zob. Wołagiewicz 1987, ryc. 6 (s. 181).

<sup>5</sup> Wołagiewicz 1987, s. 180 n, diagram 5 oraz ryc. 6.

<sup>6</sup> Ekspertyza antropologiczna wykonana przez prof. dr. J. Piontkę (zob. aneks).



znajdowała się duża liczba dobrze zachowanych szczątków kostnych z różnych partii szkieletu. Pochodziły one z osobnika dorosłego, bez możliwości określenia płci. Natomiast w naczyniu nr 2 stwierdzono szczątki kostne dziecka w wieku *Infans I*, reprezentujące różne części szkieletu.

Są to, niestety, wszystkie przedmioty pochodzące z kurhanu lub mogące zeń pochodzić. Nie znaleziono żadnych zabytków metalowych. Podkreślić można jeszcze tylko, że dotychczas z Łęczec nie były znane żadne odkrycia wiążące się z kulturą wielbarską.

### KURHAN W ŁĘŻCACH NA SZERSZYM TLE KULTUROWYM

Rezultaty badań w Łęczcach zasługują na zainteresowanie z 2 zasadniczych powodów. Powód pierwszy to fakt odkrycia po raz pierwszy kurhanu kultury wielbarskiej z fazy lubowidzkiej tej kultury na terenie północno-zachodniej Wielkopolski, na południe od międzyrzecza Noteci—Warty, a więc już wyraźnie poza strefą, skąd znano dotychczas takie obiekty. Drugi, być może istotniejszy powód to fakt, że kurhan ten ze względu na wieloboczny kształt reprezentuje nowe zjawisko nie tylko na terenie Polski, ale — jak się wydaje — także w szerszym kontekście kulturowo-geograficznym.

Może się tutaj jeszcze nasunąć ewentualnie wątpliwość, czy nie mamy w rzeczywistości do czynienia z kurhanem kultury łużyckiej lub wschodniopomorskiej, na którym lub w sąsiedztwie którego zlokalizowano wtórnie cmentarzysko płaskie kultury wielbarskiej, gdyż znaleziono tutaj przecież w nasypie ceramikę kultury łużyckiej lub wschodniopomorskiej, natomiast związek wszystkich 3 naczyń z kurhanem, aczkolwiek wysoce prawdopodobny, może być jednak podawany w wątpliwość. Możliwość taką możemy jednak wykluczyć z kilku powodów. Po pierwsze więc ceramika kultury łużyckiej, występująca wyłącznie pomiędzy kamieniami rdzenia, była zachowana tylko fragmentarycznie w bardzo drobnych ułamkach i silnie zniszczona. Znajdowano ją tylko w nasypie kurhanu, nie występowała zaś pod kurhanem. Wskazuje to wyraźnie, że pochodzi ona z jakiegoś obiektu, zapewne grobu, zniszczonego przy budowie kurhanu. Po wtóre, grób ciałopalny z resztkami ciałopalenia miał charakter typowy dla okresu rzymskiego, a niespotykany w kulturze łużyckiej. Po trzecie kurhan ten odbiegał swą konstrukcją i kształtem od znanych dotychczas kurhanów kultury łużyckiej i wschodniopomorskiej, występując także daleko poza strefą występowania cmentarzysk kurhanowych tych kultur<sup>7</sup>. Po czwarte wreszcie obiekt ten pod względem budowy (aczkolwiek nie kształtu) reprezentuje całkowicie typowy przykład kurhanu kultury wielbarskiej<sup>8</sup>.

Należy zastanowić się jeszcze chwilę, czy omawiany obiekt był jedynym występującym na wzgórzu oznaczonym przez nas jako stan. 1. Dla rozstrzygnięcia tej kwestii brak jest wszelkich podstaw. W trakcie penetracji terenowych nie odkryto już, co prawda, innych kurhanów, jednakże teren zniszczony przez eksploatację piasku był już tak olbrzymi, że mogło się tutaj mieścić nawet wielkie cmentarzysko kurhanowe. Natomiast kurhany kultury wielbarskiej występują z reguły w grupach<sup>9</sup>.

Odkrycie stanowiska sepulkralnego kultury wielbarskiej w Łęczcach nie może stanowić zaskoczenia, gdyż z rejonu tej miejscowości znane są od dawna cmentarzyska płaskie tej kultury. W odległości kilku zaledwie kilometrów na północny-zachód położone jest opublikowane niedawno cmentarzysko w Lutomiu<sup>10</sup>, w odległości kilkunastu kilometrów na południe położone było cmentarzysko płaskie we Lwówku, a nieco dalej na wschód stanowisko w Słopanowie koło Szamotuł<sup>11</sup>. Jednakże zjawiskiem nowym jest odkrycie kurhanów kultury wielbarskiej. Jak dotychczas obiekty takie nie znane były całkowicie z obszaru położonego na południe od Noteci; strefa ta leży w odległości ponad 200 km od obszaru zasadniczego występowania cmentarzysk kurhanowych tej kultury<sup>12</sup> (ryc. 10).

<sup>7</sup> Malinowski 1962, s. 9—19; 1969, s. 14—16.

<sup>8</sup> Na ten temat Wołągiewicz 1977, s. 71 n.

<sup>9</sup> Wołągiewicz 1977, s. 70.

<sup>10</sup> Machajewski, Sikorski 1981.

<sup>11</sup> Zob. Machajewski 1980, ryc. 9.

<sup>12</sup> Zob. Wołągiewicz 1977, ryc. 40.



Ryc. 10. Mapa cmentarzysk kultury wielbarskiej z położeniem obiektów z Łęzce i Pałędzia Kościelnego:

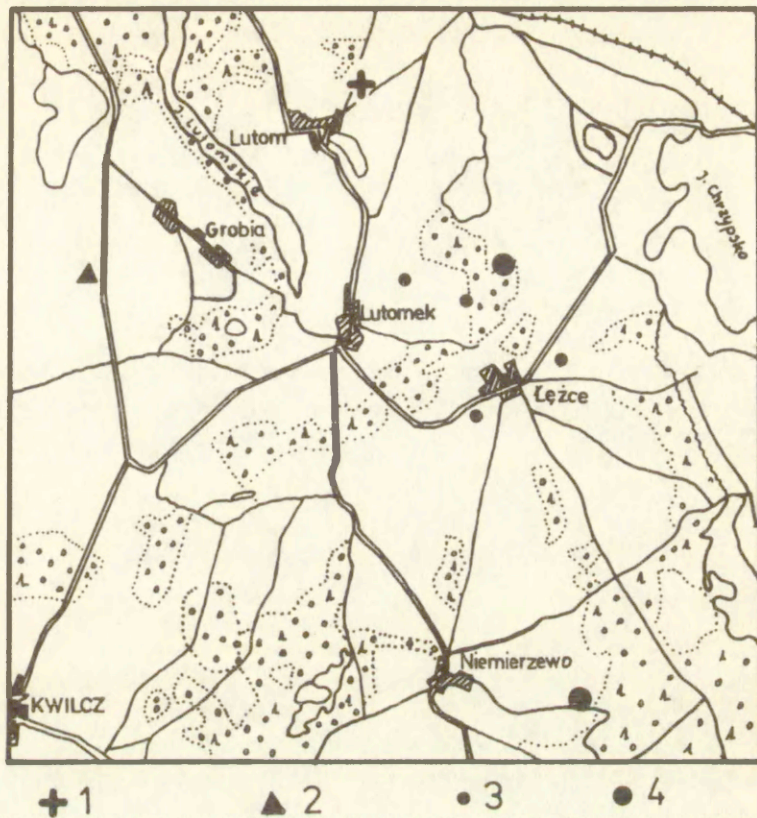
1 — lepiej zbadane cmentarzyska płaskie; 1A — cmentarze z fazy lubowidzkiej; 1B — cmentarze z fazy lubowidzkiej i ceceleskiej; 1C — cmentarze z fazy ceceleskiej; 1D — cmentarze z fazy ceceleskiej ludności kultury przeworskiej pozostałej na Mazowszu; 2 — kurhany kamienno-ziemne; 2A — fazy lubowidzkiej; 2B — z fazy ceceleskiej; 2C — kurhany na cmentarzyskach płaskich z fazy lubowidzkiej lub ceceleskiej; 3 — kurhany ziemne: A — Łęzce, woj. poznańskie; B — Pałędzie Kościelne, woj. bydgoskie (Wg R. Wołągiewicza)

Map of the Wielbark culture cemeteries with the location of the features from Łęzce and Pałędzie Kościelne:

1 — better examined flat cemeteries; 1A — cemeteries of Lubowice phase; 1C — cemeteries of Cecele phase; 1D — cemeteries of Cecele phase of the Przeworsk culture population remaining in Mazovia; 2 — stone-and-earth barrows; 2A — Lubowice phase; 2B — Cecele phase; 2C — barrows on flat cemeteries either of Lubowice or Cecele phase; 3 — earth barrows; A — Łęzce, Poznań province; B — Pałędzie Kościelne; Bydgoszcz province. After R. Wołągiewicz

Zaznaczyć tutaj trzeba, że omawiany przez nas kurhan nie jest jedynym znanym z Łęzce i z najbliższej okolicy. W trakcie penetracji terenowych już w czasie badań wykopaliskowych, a także w trakcie późniejszych poszukiwań w ramach badań powierzchniowych AZP, odkryliśmy co najmniej sześć pewnych kurhanów na trzech stanowiskach, a prawdopodobnie jest także uznanie za kurhany jeszcze 2 obiektów położonych na dwóch innych stanowiskach. Najbardziej przekonujące jest w chwili obecnej przyjęcie, że reprezentują one również kulturę wielbarską. Z interesującego nas obszaru znane jest ponadto cmentarzysko płaskie, a odkryto także zapewne osadę tejże kultury (ryc. 11).

Tak więc dwa cmentarzyska kurhanowe odkryto w lesie położonym na północ od wsi Łęzce. Na jednym z nich (stan. 2 w Lutomku) zarejestrowano trzy kurhany z kamiennymi rdzeniami, na drugim zaś



Ryc. 11. Osadnictwo kultury wielbarskiej w rejonie Łęczce:

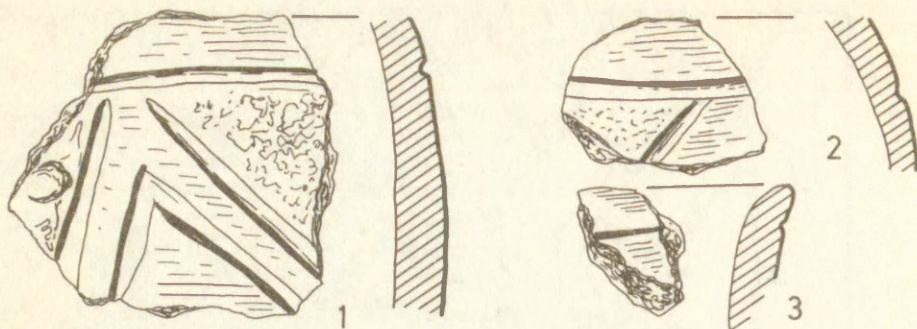
1 — cmentarzysko płaskie; 2 — osada; 3 — pojedynczy kurhan; 4 — zgrupowanie kurhanów

Wielbark culture settlements in the environs of Łęczce:

1 — a flat cemetery; 2 — a settlement; 3 — a single barrow; 4 — a concentration of barrows

identyczny kurhan (Lutomek stan. 3). W niewielkim lasku, na gruntach wsi Niemierzewo (stan. 5), odkryto dwa analogiczne kurhany, a ponadto domniemane kurhany zarejestrowano jeszcze w Łęczcach (stan. 6) i Lutomku (stan. 19). W odległości kilku kilometrów na północny-zachód od Łęczce, w Lutomiu, położone jest cmentarzysko płaskie kultury wielbarskiej (stan. 2), badane już systematycznie wcześniej. Na uwagę zasługuje natomiast z pewnością odkrycie tutaj osady kultury wielbarskiej. Na stan. 56 w Grobi, położonym około 6 km na zachód od kurhanu w Łęczcach, wśród kilkunastu ułamków ceramiki z okresu rzymskiego znaleziono m.in. 2 typowe fragmenty naczyń z ornamentem pół trójkątnych naprzemianlegle gładzonych i chropowaconych (ryc. 12: 1,2). Położenie topograficzne tego stanowiska wskazuje wyraźnie, że jest to osada.

Widzimy więc, że w rejonie Łęczce rysuje się dość wyraźny kompleks osadniczy kultury wielbarskiej, obejmujący już w chwili obecnej cmentarzysko płaskie, zespół kurhanów położonych na kilku stanowiskach oraz co najmniej 1 osadę (ceramika z innych stanowisk znanych z badań w ramach AZP, a datowanych na okres rzymski, jest mało charakterystyczna i nie można rozstrzygnąć jej przynależności kulturowej). Jest to więc nowy element w zakresie regionalnym w badaniach nad kulturą wielbarską. Na marginesie możemy tutaj dodać jeszcze, że ostatnich latach w innym jeszcze obszarze, skąd nie znano



Ryc. 12. Grobia, gm. Sieraków, stan. 56. Ułamki ceramiki kultury wielbarskiej z badań powierzchniowych  
 Grobia, Sieraków commune, site 56. Wielbark culture potsherds from surface research



Ryc. 13. Łężce, gm. Chrzypsko Wielkie, stan. 1. Widok fragmentu kamiennego jądra kurhanu wraz z przyległym wieńcem kamieni

Fot. T. Makiewicz

Łężce, Chrzypsko Wielkie commune, site 1. View of the barrow's stone core with the adjoining stone circle

wcześniej kurhanów kultury wielbarskiej, rozkopano taki obiekt. Obiektem kultury wielbarskiej okazał się mianowicie kurhan w Pałędziu Kościelnym koło Mogilna, badany przez T. Wiślańskiego<sup>13</sup>.

Równie interesujący wydaje się nam jednakże inny jeszcze fakt, a mianowicie dwunastoboczny kształt kurhanu. Podkreślić trzeba tutaj, co już stwierdziliśmy powyżej, że kurhan z Łęczec jest całkowicie typowy dla kultury wielbarskiej pod względem konstrukcji, a także rozmiarów, reprezentując typ 4a w systematyce R. Wołągiewicza<sup>14</sup>. Jest to więc obiekt o kamiennym rdzeniu, obwiedzionym ciasno doń przylegającym wieńcem, wykonanym z wyraźnie większych kamieni. Wieniec ten na zachowanym odcinku wykonany jest bardzo starannie i regularnie. W naszym przekonaniu dwunastoboczny kształt kurhanu nie może być wynikiem przypadku. Nie ulega przecieży wątpliwości, że trudniej jest zbudować kurhan o kształcie wielobocznym, aniżeli o kształcie okrągłym i taki kształt obiektu musiał być wynikiem celowego zamysłu.

Jednakże, jak dotychczas, nie znamy z terenu Polski kurhanów kultury wielbarskiej o kształcie wielobocznym. Także poszukiwania w literaturze skandynawskiej przyniosły wynik negatywny<sup>15</sup>. W świetle informacji R. Wołągiewicza przytoczyć możemy tylko jeden znany wypadek odkrycia zbliżonych, aczkolwiek nie analogicznych obiektów. Mianowicie w miejscowości Åby, par. Västerhaninge, położonej w odl. około 30 km na południe od Sztokholmu, odkryto kręgi kamienne kształtu sześciobocznego ułożone z głazów połączonych wieńcem z ciasno ułożonych kamieni<sup>16</sup>. Chronologia tego stanowiska przypada na stadium B<sub>2</sub> okresu rzymskiego. Oczywiście, fakt braku ścisłych analogii ogranicza dość wyraźnie nasze możliwości interpretacyjne. Niemożliwe jest wypowiedanie się, czy nie odkryto dotychczas w ogóle kurhanów wielobocznych, czy też nie zwrócono raczej na ten fakt należytej uwagi. Wydaje się, że gdyby udało się odnaleźć ewentualne analogie w postaci kurhanów z rdzeniem kamiennym, kształtu wielobocznego na terenie Skandynawii, to uzasadnione byłoby wysunięcie hipotezy, że odkrycie obiektów o analogicznych kształtach dowodzić może wędrówki grupy ludności skandynawskiej bezpośrednio na tereny Wielkopolski. Oczywiście jest to w chwili obecnej przypuszczenie całkowicie hipotetyczne.

Na zakończenie stwierdzić wypada, że odkrycie kurhanu kultury wielbarskiej w Łęczcach oraz grupy dalszych kurhanów tejże kultury w najbliższym sąsiedztwie tej miejscowości, są pierwszymi tego typu odkryciami na terenie Wielkopolski. Uzasadnione jest więc przypuszczenie, że nie były to jedyne takie obiekty i że kurhanów takich w strefie zajętej przez kulturę wielbarską na terenie Wielkopolski mogło być więcej. Przypuszczenie takie w pełni potwierdza zresztą późniejsze rozkopanie kurhanu wielbarskiego w Pałędziu Kościelnym koło Mogilna, na terenie Pałuk. Niestety, w wyniku znacznie wyższego aniżeli na innych terenach Polski poziomu techniki rolniczej oraz znacznego odlesienia, obiekty takie zostały w ogromnej większości zniszczone. Fakt, że kurhan w Łęczcach został ocalony dla archeologii w ostatnim dosłownie momencie jest tutaj szczególnie instruktynny.

*Instytut Prahistorii  
w Poznaniu*

#### LITERATURA

Hyenstrand Å.

1979 *Arkeologisk regionindelning av Sverige*, Stockholm, „Informator Archeologiczny”

1987 „Informator Archeologiczny”. Badania rok 1986, Warszawa.

<sup>13</sup> „Informator Archeologiczny”, 1987, s. 101; autor niniejszego opracowania przygotowuje publikację kurhanu z Pałędzia Kościelnego.

<sup>14</sup> Wołągiewicz 1977, s. 71—73.

<sup>15</sup> Obiekty wieloboczne (dwunastoboczne) nie występują w podstawowej klasyfikacji kurhanów skandynawskich autorów Åke Hyenstranda (1979, s. 13—20).

<sup>16</sup> Informacja listowna R. Wołągiewicza.

Machajewski H.

1980 *Kultura wielbarska a kultura przeworska w Wielkopolsce*, FAP, t. 29 (1978), s. 49—64.

Machajewski H., Sikorski A.

1981 *Cmentarzysko ludności kultury wielbarskiej w Lutomiu, gm. Sieraków, woj. Poznań*, FAP, t. 32, s. 13—24.

Malinowski T.

1962 *Obrządek pogrzebowy ludności kultury łużyckiej w Polsce*, Prz. Arch., t. 14, s. 5—135.

1969 *Obrządek pogrzebowy ludności kultury pomorskiej*, Wrocław.

Schindler R.

1940 *Die Besiedlungsgeschichte der Goten und Gepiden im unteren Weichselraum auf Grund der Tongefässe*, Leipzig.

Wołagiewicz R.

1977 *Kręgi kamienne w Grzybnicy, Koszalin*.

1987 *Chronologia ceramiki kultury wielbarskiej w świetle dotychczasowego stanu badań*, A Polski, t. 32, z. 1, s. 169—208.

JANUSZ PIONTEK

## ANEKS

### EKSPERTYZA ANTROPOLOGICZNA LUDZKICH SZCZĄTKÓW KOSTNYCH ODKRYTYCH W MIEJSCOWOŚCI ŁĘŻCE

1. Bardzo dobrze zachowane (w dużych fragmentach) przepalone kości długie (kompletnie zachowane nasady), liczne fragmenty kości tułowia, stopy, fragmenty trzonów kości długich. Z kości czaszki występował wyrostek sutkowaty (duży), guzowatość potyliczna zewnętrzna (masywna). Fragmenty były silnie urzeźbione, masywne, dużych rozmiarów. Szkielet należał do osobnika płci męskiej. Dokładnego wieku w chwili śmierci nie zdołano ustalić (osobnik dorosły).

2. Drobne zachowane fragmenty przepalonego szkieletu dziecka (*Infans I*). Fragmenty pochodziły z różnych okolic szkieletu.

3. Kilka przepalonych kości osobnika dorosłego.

TADEUSZ MAKIEWICZ

### THE RESULTS OF THE INVESTIGATION OF A WIELBARK CULTURE BARROW IN ŁĘŻCE IN NORTH-WESTERN GREAT POLAND

In 1983, the Conservator of Archaeological Finds in Poznań was informed that in the wood near Łężce, Chrzypsko Wielkie commune, a barrow with a stone pavement was being destroyed because of sand exploitation. As a result, rescue search was conducted, which showed that there were no other barrows in the wood. Subsequently, rescue excavations were carried out by the author in August 1983.

Łężce is situated in north-eastern part of the Poznań province, within the Great Poland Lake District. The barrow was located on an upland, a wide elongated elevation (Fig. 1).

The barrow showed on the slope of the sand mine as a clear concentration of stones; while, on the surface of the terrain it was easily noticeable as a small mount, ca 5 m in diameter and 0.5 m long (Fig. 2). The basic element of the construction consisted in a stone core built of disorderly heaped stones any (Fig. 3). In the centre, it was up to 0.8 m high, and became shallower towards the edges, so that only one layer of stones remained (Fig. 4). The stone core was closely framed with a circle of larger stones (30—40 m long). The stones were carefully chosen with regard to their size and shape. The core was heavily damaged owing to sand exploitation (its northern part) and to clearing the land of tree stumps. The pavement was polygonal in shape. The shape could be determined, in spite of the fact that only two complete sides, and a part of the third one, were preserved (see Fig. 3). The angle between the sides was 150°, which indicates that the pavement was formerly a dodecagon. The diameter of the barrow as reconstructed geometrically equalled ca 9 m. Under the stone pavement, there was an only partly preserved layer of primary humus; its thickness reaching approximately 10 cm. Underneath, near the edge of the slope, a cremation grave was found (Fig. 5). It was oval, 60—70 cm in diameter and 40 cm deep. Its fill consisted of intensely dark soil with burnt matter. Only a very small fragment of a charred bone was found. Where the stones slid down the slope, several metres under the barrow, a clay vessel filled with charred bones was found. Earlier, two other clay vessels with charred bones were found.

Among the stones of the barrow, 47 potsherds of Lusatian culture were found. They were crumbled into very small pieces (Fig. 6), and we may suppose that they came from a feature destroyed during the construction of the barrow. That could have been a Lusatian culture grave. Whereas, three clay vessels with charred human bones are undoubtedly linked with the barrow. They must have been grave urns. They represent typical Wielbark culture forms: types I, II and III according to Schindler's typology (Figs 7—9). On the basis of the vessels, the barrow may be dated to stage B2 or C1 of the Roman period. Likewise, the barrow construction is typical for Wielbark culture, and represents type 4a after the division of Wołągiewicz, namely, the barrow with a stone core, which is closely framed with a circle of larger stones.

The discovery of the barrow in Łężce deserves attention for two reasons. First of all, it is the first discovery of a Wielbark culture barrow situated south of the border between the river basins of the Warta and Noteć rivers, so at a considerable distance (about 200 km) from the main area where these barrows usually occur. In this region such barrows had been known only in Pomerania. In the environs of Łężce, Wielbark culture sites had been known before, but no barrows had been discovered. Flat cemeteries of this culture are located several kilometers away from Łężce: the cemeteries in Lutomie and Lwówek, and a site in Słapanów. During surface research, several other barrows were uncovered in the vicinity of Łężce; they are supposed to represent Wielbark culture as well (Fig. 11). Altogether 8 barrows located on 5 sites were uncovered. Moreover, during surface research, in the neighbouring village of Grobia we came across a site, which is probably a settlement (see Fig. 12).

The fact that the barrow from Łężce was polygonal is equally interesting. Thus far, barrows shaped in that way had been known neither in Poland nor in Scandinavia, and this fact limits our possibility of drawing conclusions.

