

Epoka brązu i początki epoki żelaza

SYLWESTER CZOPEK

WYNIKI BADAŃ PRZEPROWADZONYCH NA CMENARZYSKU GRUPY TARNOBRZESKIEJ W CHODACZOWIE, WOJ. RZESZÓW

W latach 1986 i 1988 były prowadzone badania wykopaliskowe na zniszczonym głęboką orką cmentarzysku grupy tarnobrzeskiej (kultury lużyckiej) w Chodaczowie, gm. Grodzisko Dolne, woj. Rzeszów, stan. 2. Nekropola ta została odkryta w 1962 roku, gdy w czasie prac ziemnych przy budowie drogi wyeksplorowano grób popielnicowy¹. W 1985 roku w ramach akcji AZP badano obszar 101-81, na którym leży m.in. wieś Chodaczów². Stwierdzono wówczas silne zniszczenie grobów przez orkę — występowanie na powierzchni dużej liczby fragmentów ceramiki i przepalonych kości. Stanowisko to zostało wytypowane do ratowniczych badań wykopaliskowych.

Cmentarzysko położone jest po prawej stronie szosy z Chodaczowa do Leszczyn, na parcelach D. Kiljan i F. Sigdy. Leży ono na trasie nadzalewowej Wisłoka, zajmując jednocześnie stok i krawędź doliny niewielkiego ciek. Teren ten jest eksponowany 2-4 m i 1-3% w kierunku SW (ryc. 1).

Badania rozpoczęto w 1986 roku³ i kontynuowano w 1988. Ogółem przebadano 344 m² powierzchni. Wydaje się, że zdołano uchwycić północną, zachodnią i prawdopodobnie południową granicę nekropolii. Wyraźnej kontynuacji grobów należy się spodziewać w części północno-wschodniej i wschodniej, które są w większości obecnie niedostępne dla badań (ryc. 2, 3). Odkryto 115 grobów (nr 2-110 oraz 13a, 45a, 30a, 32a i 32b), co razem ze znanym wcześniej pochówkiem daje liczbę 116 obiektów. Są wśród nich 3 pewne groby jamowe (bezpocielnicowe) i 1 domniemany (może to być silnie zniszczony grób popielnicowy — nr 67) oraz 8 pochówków uznanych za szkieletowe. Pozostałe to typowe groby popielnicowe.

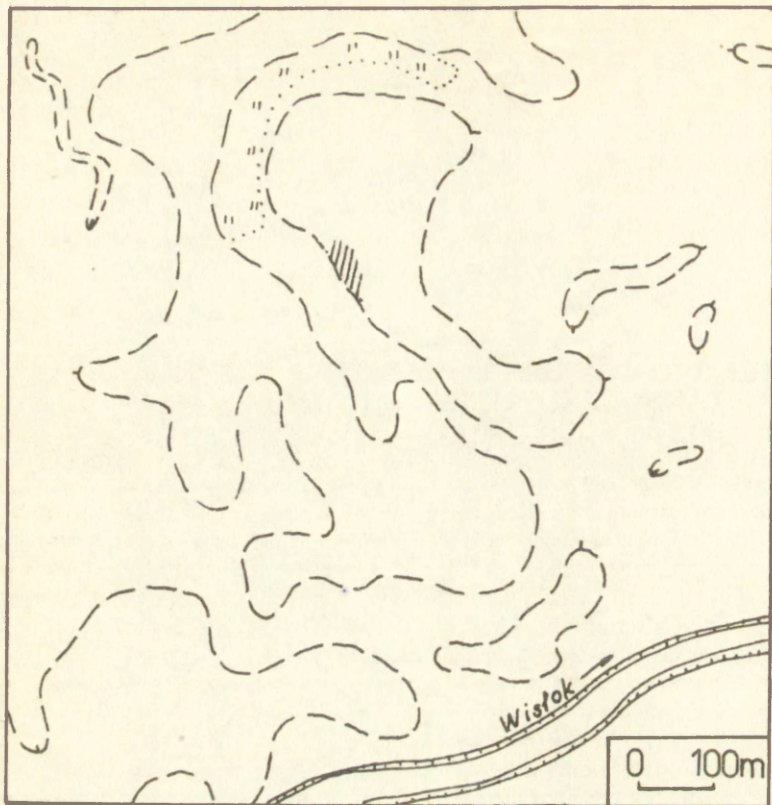
Groby popielnicowe

Stanowią one zdecydowaną większość — 104 obiekty, to jest 90% ogólnej liczby. Przeważają pochówki, w których zarejestrowano tylko popielnicę. W czterech przypadkach (grób 9, 27, 41 i 50) stwierdzono prawdopodobnie przykrycie urny misą. Należy jednak tutaj pamiętać o silnym stopniu zniszczenia cmentarzyska. Przystawki, czy raczej naczynia towarzyszące znaleziono tylko w 11 grobach (4, 13a, 24 — 2 naczynia, 44 — 3 naczynia, 47, 48, 53, 69, 72 i 88). W grobie 47 mała miseczka leżała na kościach wewnątrz popielnicy. W pozostałych przypadkach przystawki znajdowano obok nich. Ponadto w grobie 19 zarejestrowano zarówno misę, jak i przystawkę.

¹ K. Moskwa, *Kultura lużycka w południowo-wschodniej Polsce*, Rzeszów 1976, s. 175.

² Badania przeprowadzili S. Kadrow i S. Czopek. Dokumentacja i materiały w Muzeum Okręgowym w Rzeszowie.

³ Informator Archeologiczny. Badania 1986. Warszawa 1987, s. 43. Autor składa w tym miejscu serdeczne podziękowania Dyrekcji Szkoły Podstawowej w Chodaczowie za okazaną niezbędną pomoc w realizacji badań.

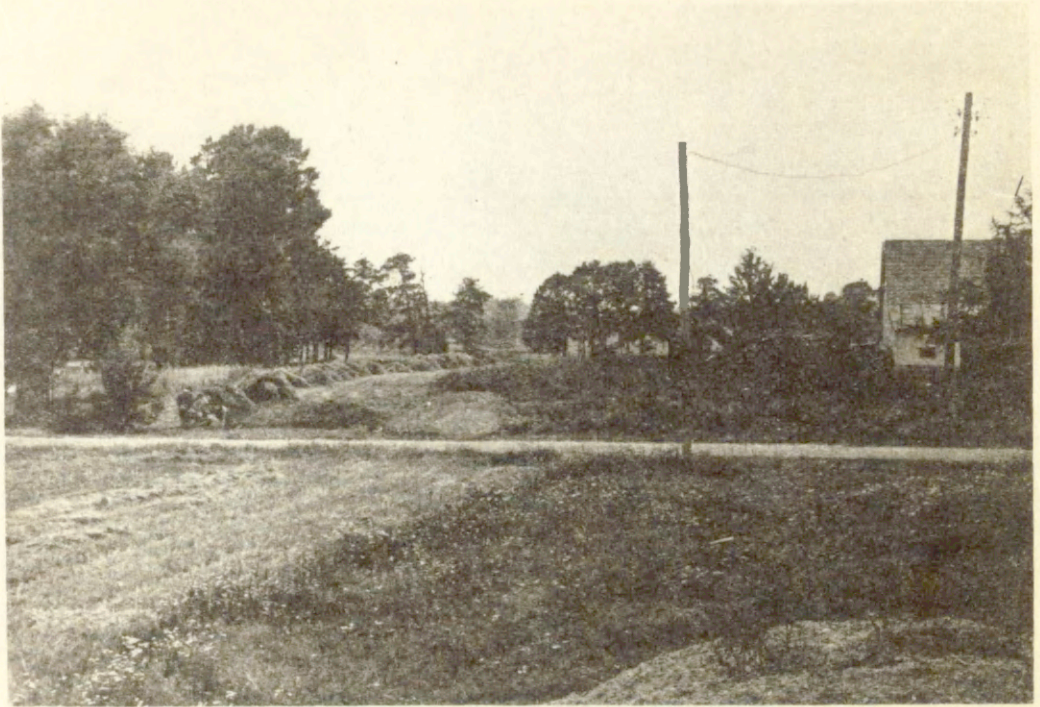


Ryc. 1. Chodaczów, woj. Rzeszów, stan. 2. Lokalizacja cmentarzyska
Location of the cemetery

W roli popielnic wystąpiły: garnki o gładkich, brunatnych powierzchniach i profilu esowatym (ryc. 5a), garnki o powierzchniach brunatnych, chropowaconych i regularnie obmazywanych palcami (ryc. 4b, d, e), naczynia wazowate o dolnej części chropowaconej, górnej gładkiej (ryc. 4c) oraz naczynia wazowate o gładkich powierzchniach z mniej lub bardziej zaznaczonym załomem brzośca (ryc. 4a, f).

Przedmioty brązowe znaleziono tylko w trzech grobach (83, 92 i 107). W jednym przypadku był to fragment szpili z główką rozklepaną i zwiniętą w uszko, tkwiącej wśród kości w popielnicy, główką do dołu — grób 92 (ryc. 6a). W drugim są to trzy przedmioty pochodzące także z wnętrza popielnicy w grobie 107. Jest to szpila bez główki (lub raczej może szydło — ryc. 6b) oraz 2 skręty-pierścienki z wąskiej taśmy (ryc. 6c, d). W trzecim grobie (nr 83) wystąpiły jedynie fragmenty bransolety z taśmy (ryc. 6e) tkwiące wśród kości.

Groby popielnicowe były wkopywane dość płytko — średnia głębokość spągu 34 cm, a waha się ona od 10 do 75 cm, stąd różny stan zachowania naczyń (w większości jednak zachowanych tylko w swych dolnych częściach — ryc. 5d, e) oraz spora ilość fragmentów ceramiki poza dającymi się wyróżnić obiektami — w warstwie humusowej, w której zresztą czytelne były prawie wszystkie groby.



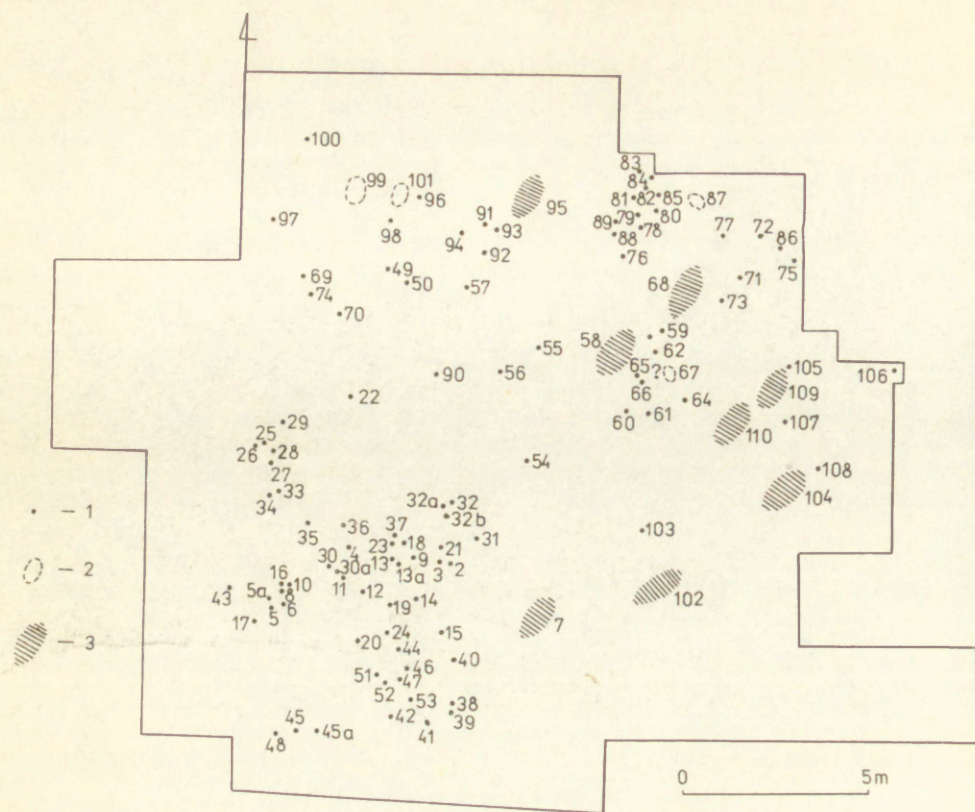
Ryc. 2. Chodaczów, woj. Rzeszów, stan. 2. Widok na stanowisko w czasie badań
The site during excavations

Groby szkieletowe

Stanowią one około 7% wszystkich pochówków (groby: 7, 58, 68, 95, 102, 104, 109, 110). Były one wkopywane głębiej niż popielnicowe — od 25 do 64 cm, średnio 47 cm, dlatego też są lepiej zachowane. Ich inwentarz stanowią przedmioty brązowe i ceramika. Jamy grobowe, podobnie jak w pochówkach urnowych, nie były czytelne. Kości rejestrowano jedynie w pobliżu brązów (przesycone związkami miedzi mającymi właściwości konserwujące). Za groby szkieletowe uznano także zgrupowania małych naczyń, pozbawionych kości, znajdujących obok siebie i w oddaleniu od innych obiektów. Czasami bywają one określane jako „groby bez śladów pochówka”⁴. Tymczasem charakter wyposażenia, głębokość zalegania oraz planigrafia wskazują jednoznacznie, że są to pochówki szkieletowe, tylko skromniej obdarowane.

Niewiele da się powiedzieć o orientacji i układzie grobów tego typu. Jedynie w przypadku grobu 58 można domniemywać (układ zabytków), że zmarły ułożony był w pozycji wyprostowanej w kierunku południowy-zachód — północny-wschód, z głową od strony południowej. W pozostałych przypadkach

⁴ Określa się je także mianem „grób bez śladów kości” — por. S. Lewandowski, *Cmentarzysko epoki brązu i wczesnej epoki żelaza w Paluchach, woj. Przemyśl*, Spraw. Arch., t. XXX: 1978, s. 132; tenże, *Wyniki badań archeologicznych na cmentarzysku grupy tarnobrzeskiej w Paluchach, stan. 1. gm. Sieniawa, woj. Przemyśl*, „Materiały i Sprawozdania Rzeszowskiego Ośrodka Archeologicznego za lata 1973—1975”, Rzeszów 1979, s. 118. Pochówki takie interpretuje się jako groby symboliczne. Omawiane przykłady z Chodaczowa mogą rzeczywiście być cenotafami, ale i wtedy byłyby to symboliczne groby szkieletowe.



Ryc. 3. Chodaczów, woj. Rzeszów, stan. 2. Plan cmentarzyska

1 — grób popielnicowy; 2 — grób jamowy (bezpopielnicowy); 3 — grób szkieletowy (kształt jamy i orientacja zaznaczone schematycznie — por. wyjaśnienie w tekście)

Plan of the cemetery:

1 — urn grave; 2 — pit grave (without urn); 3 — inhumation (shape of the pit and orientation are schematically marked — of explanation in the text)

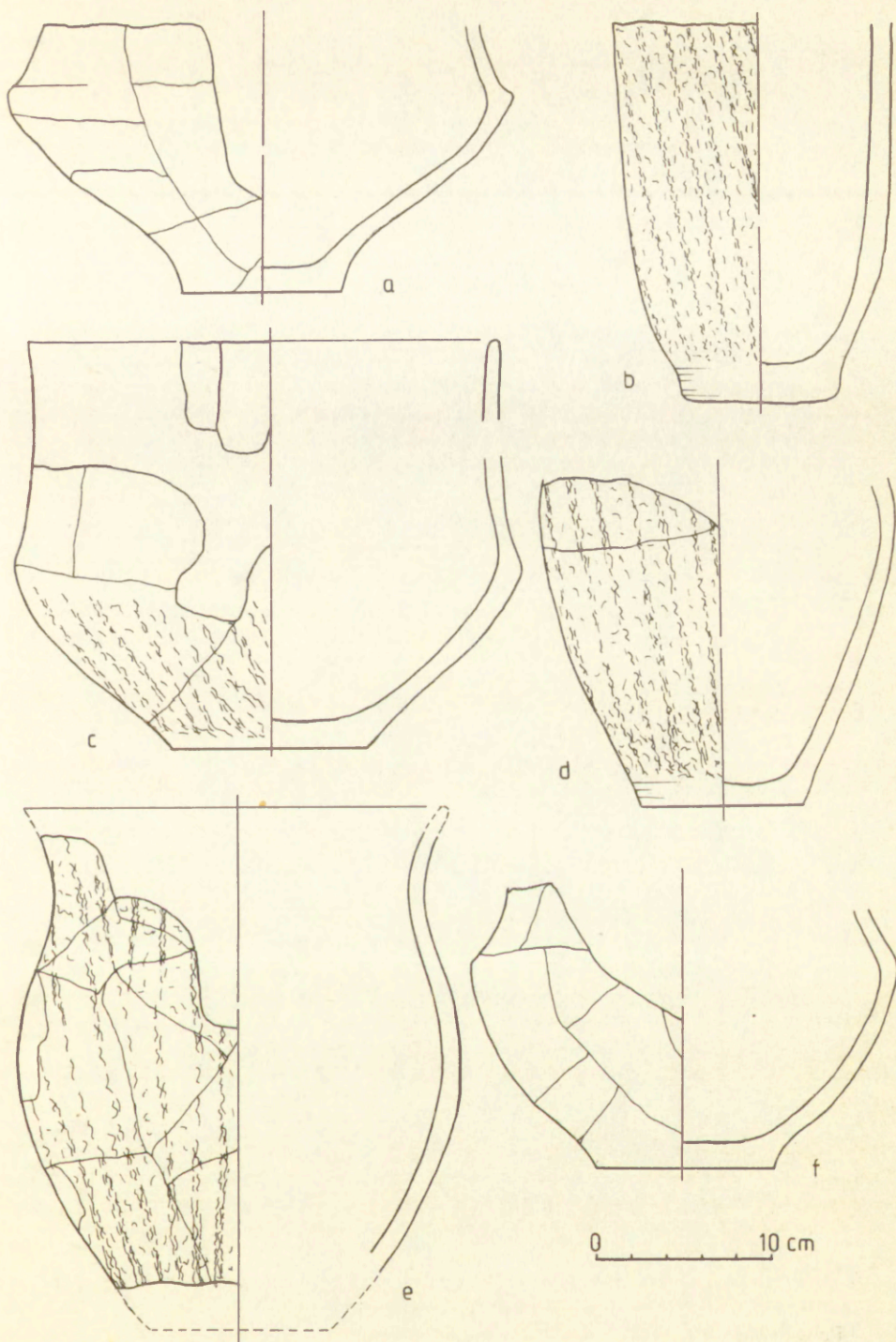
brak jest takich możliwości interpretacyjnych. Dlatego też na planach cmentarzyska (ryc. 3 i 13) groby te zaznaczono symbolicznie, przyjmując dla nich podobny układ jak w obiekcie 58, co oczywiście może być różne od pierwotnego rozplanowania. Ze względu na sporą wartość poznawczą pochówków szkieletowych należy je omówić nieco szerzej, z dokładnym podaniem inwentarzy.

Grób 7

Wydzielony jako skupisko ceramiki, wśród której wyodrębniono 5 naczyń. Są to: fragmenty górnej części kubka z wyraźnym załomem brzuśca (ryc. 5h), kubek tego samego typu (ryc. 5i), czerpak z prawie kulistym dnem i uchem mocno wyciągniętym ponad krawędź (ryc. 5j) oraz dolne części dwóch innych naczyń (ryc. 5k, l). Powierzchnie wszystkich są brunatne, gładkie, w domieszcze występuje tłuźceń kamienny.

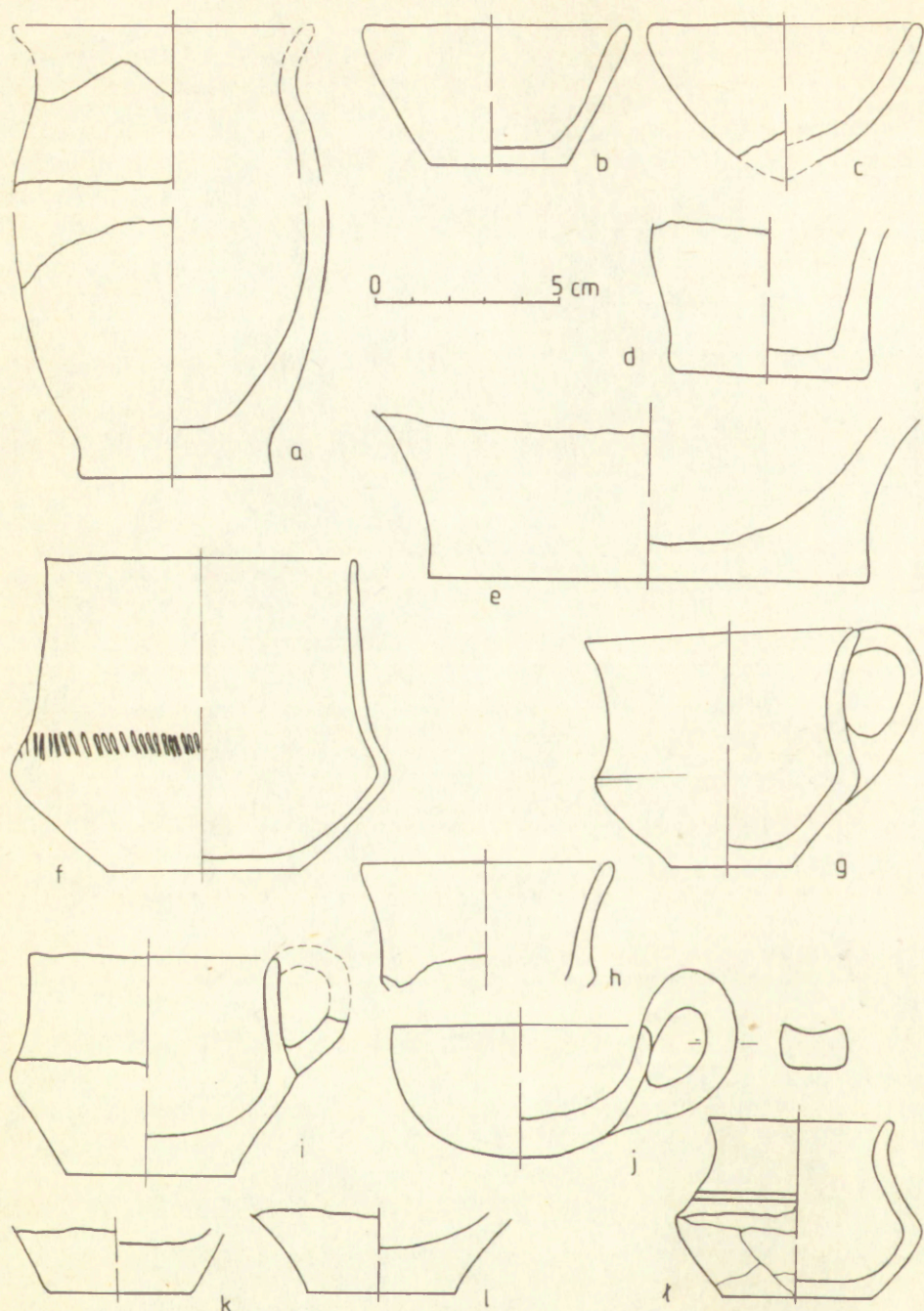
Grób 58

Najlepiej zachowany, 2 naczynia (małe garnki, z których jeden był obmazywany a drugi gładzony) oraz 2 bransolety tordowate, z okrągłego drutu, 2 podobne bransolety z czworokątnego drutu, bransoleta



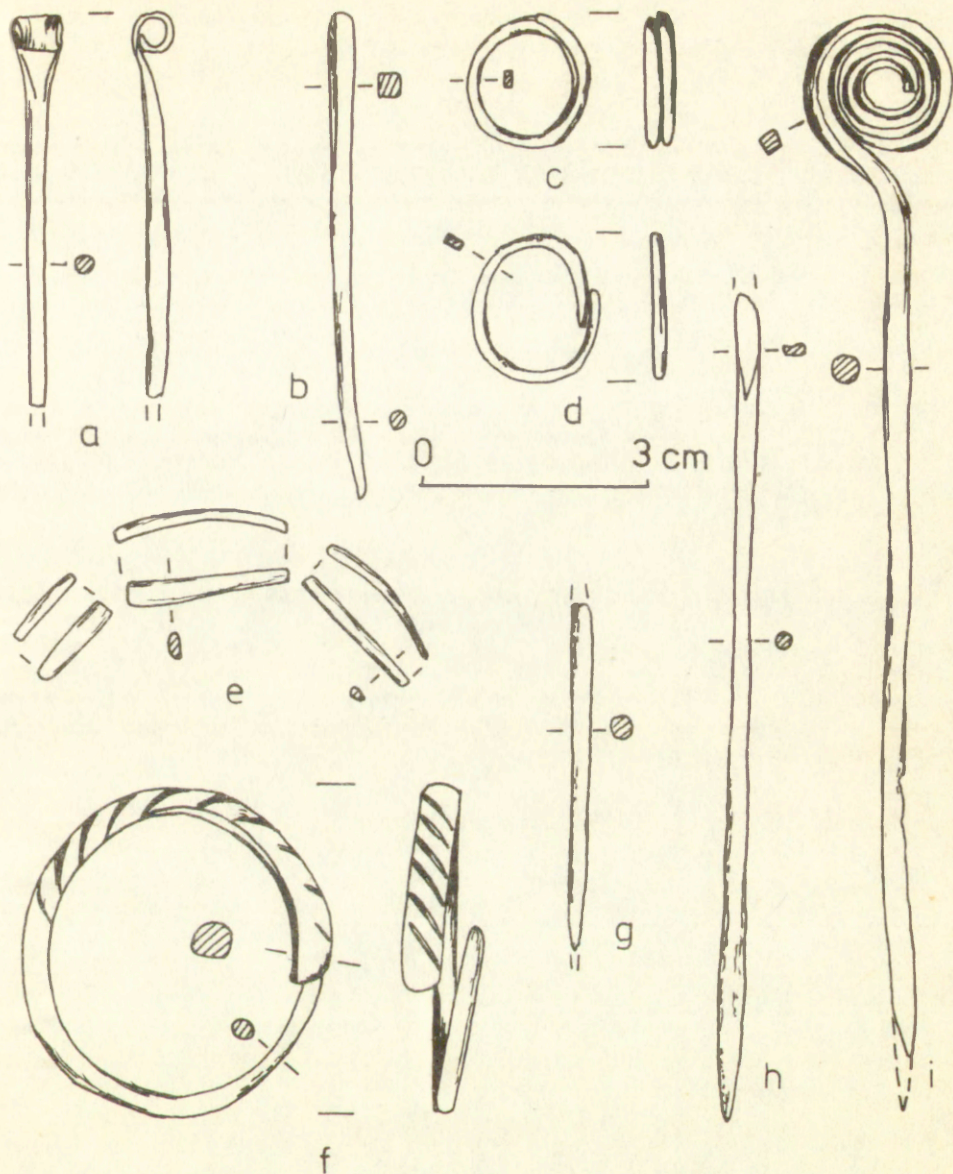
Ryc. 4. Chodaczów, woj. Rzeszów, stan. 2. Popielnice z grobów: 10 (a), 25 (b), 4(c), 76 (d), 50 (e) i 33 (f)

Urns from graves: 10 (a), 25 (b), 4 (c), 76 (d), 50 (e) and 35 (f)



Ryc. 5. Chodaczów, woj. Rzeszów, stan. 2. Ceramika z grobów: 43 (a), 44 (b-c), 93 (e-d), 95 (f-g), 7 (h-l) oraz znaleziona luźno (l)

Pottery from graves: 43 (a), 44 (b-c), 93 (e-d), 95 (f-g), 7 (h-l) and stary find (l)



Ryc. 6. Chodaczów, woj. Rzeszów, stan. 2. Ozdoby brązowe z grobów: 92 (a), 107 (b-d), 83 (e), 104 (f-g), 87 (h), 99 (i)

Bronze ornaments from graves: 92 (a), 107 (b-d), 83 (e), 104 (f-g), 87 (h), 99 (i)

3-zwojowa z płasko wypukłej taśmy, skręt-pierścionek z szerokiej taśmy i fragmenty 2 innych skrętów z drutu i wąskiej taśmy. Dwie bransolety były na jednej ręce (lewej?), a pozostałe ozdoby na drugiej (prawej?)⁵.

Grób 68

Zawierał pary kubków umieszczonych najprawdopodobniej po obydwu stronach (bokach) zmarłego oraz 3(?) bransolety torowane z okrągłego drutu. Były to kubki z ostrym załomem brzuśca, umieszczonym w ich dolnej części.

Grób 95

Zawierał jedynie 2 naczynia: miniaturową wazę z nisko umieszczonym, ostrym załomem brzuśca, zdobioną powyżej rzędem ukośnych nacieć lub rytych kresek, powierzchnie gładkie, brunatne, domieszka tłuczni kamiennego (ryc. 5f) i silnie profilowany kubek o takich samych cechach technologicznych (ryc. 5g).

Grób 102

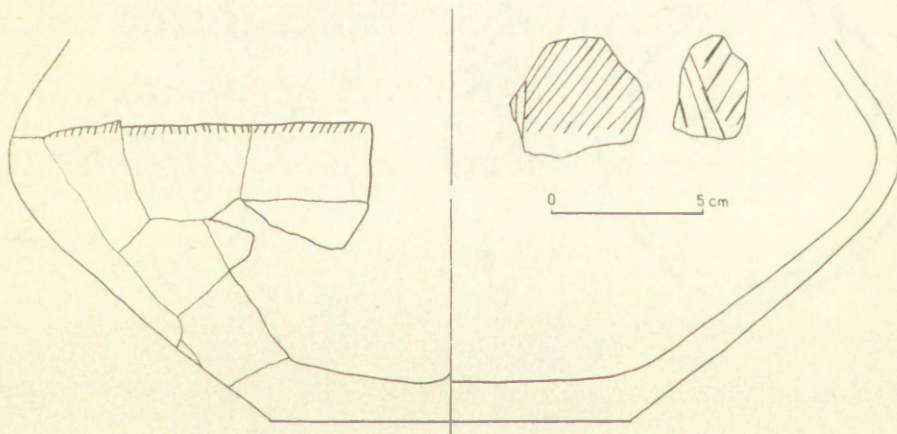
Najbogatszy na cmentarzysku. Zawierał: skręt-pierścionek z szerokiej taśmy (ryc. 8a), bransoletę z szerokiej, wypukłej taśmy (ryc. 8b), 2 bransolety torowane z czworokątnego drutu (ryc. 8c-d), skupisko naczyń — 2 garnki o profilach esowatych i gładkich, brunatnych powierzchniach (ryc. 9a, e), miniaturowa waza z ostrym załomem brzuśca (ryc. 8b), 2 profilowane kubki, z których jeden jest zdobiony ornamentem rytym (ryc. 8c, d), misa profilowana (rys. 8f).

Grób 104

Zawierał 2 naczynia (kubek profilowany i misa) oraz bransoletę torowaną z drutu o nierównej średnicy (jeden koniec znacznie cieńszy — ryc. 6f) i szpilę z ułamaną główką (ryc. 6g).

Grób 109

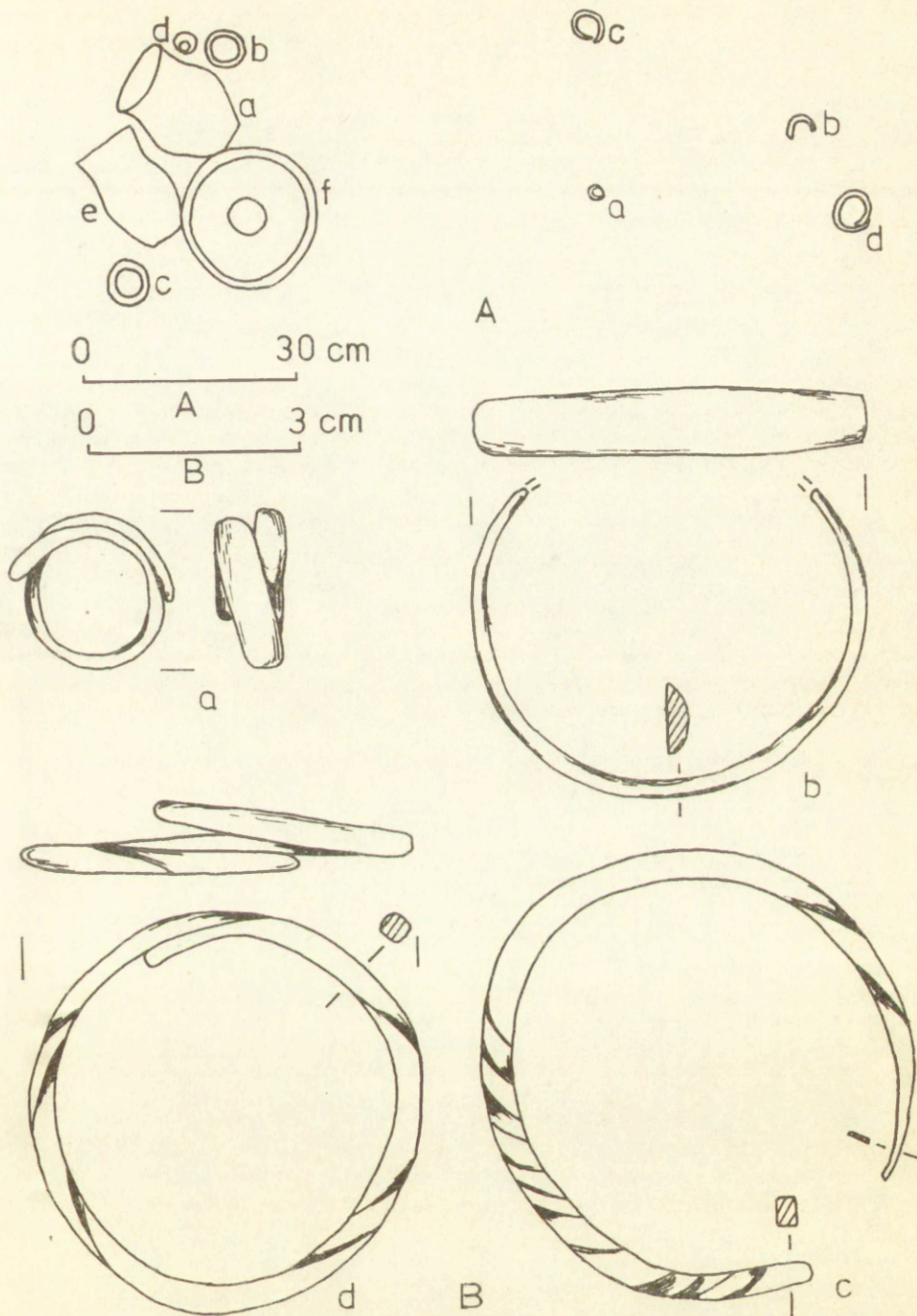
Jedynie małe naczynko wazowate (ryc. 11), bogato zdobione z wyraźnie facetowaną od wewnątrz krawędzią, powierzchnie gładkie, brunatne, domieszka drobnego tłuczni kamiennego i ceramicznego oraz ślady po drobnym przedmiocie brązowym.



Ryc. 7. Chodaczów, woj. Rzeszów, stan. 2. Popielnica z grobu 29

Urn from grave 29

⁵ Materiały z grobów 58 i 68 zostały opracowane i złożone do druku „Inventaria Archaeologica” razem ze szkieletowymi pochówkami z Grodziska Dolnego (grób 127) i Furmanów (grób 101).

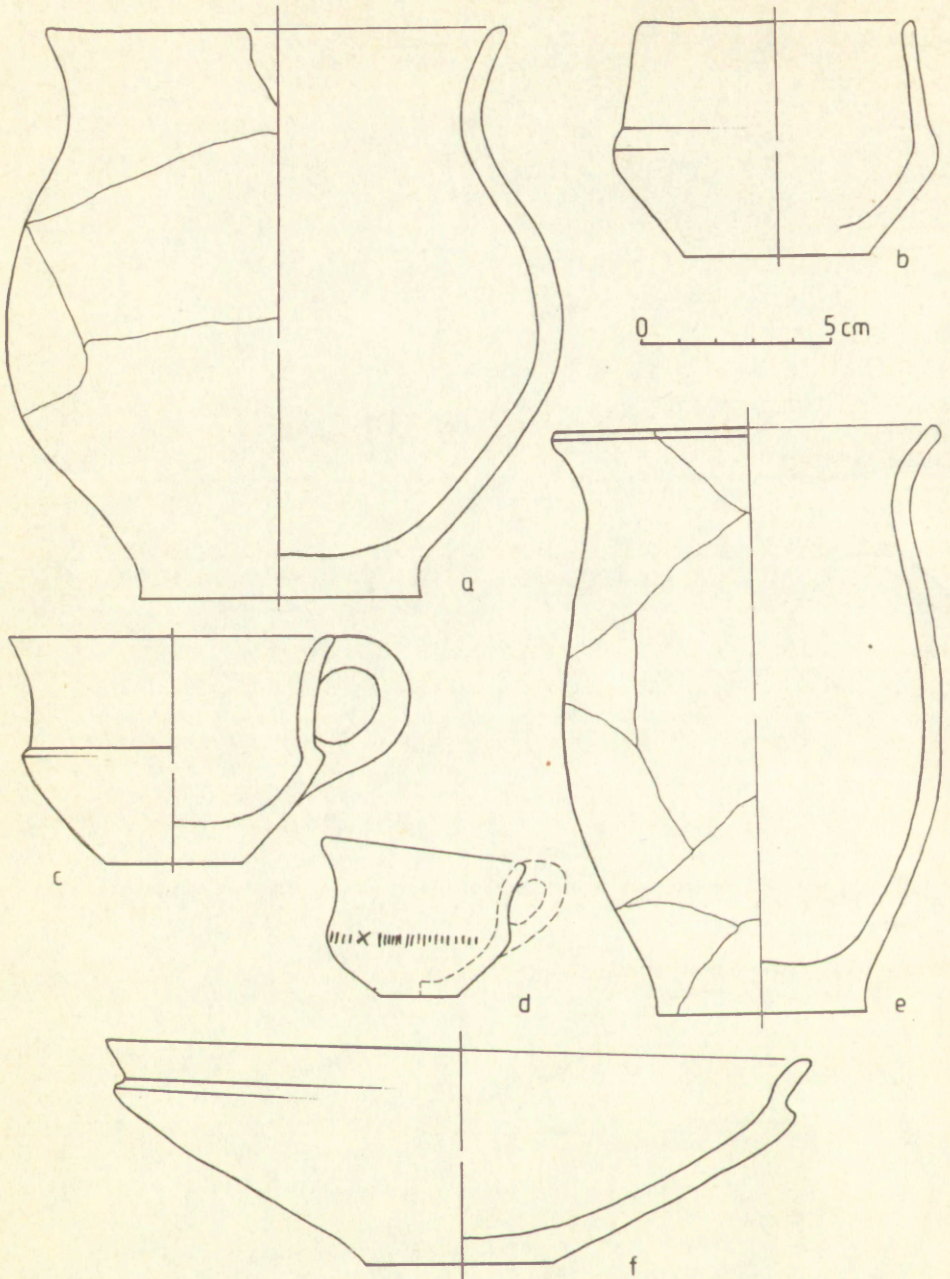


Ryc. 8. Chodaczów, woj. Rzeszów, stan. 2. Grób 102 (szkieletowy)

A — rozplanowanie; B — inwentarz; male litery na planie grobu odpowiadają odnośnym przedmiotom brązowym na tej samej rycinie i ceramice na ryc. 9

Grave 102 (inhumation):

A — layout; B — inventory; small letters on the grave plan correspond to bronze objects shown on the same fig. and to pottery on fig. 9



Ryc. 9. Chodaczów, woj. Rzeszów, stan. 2. Grób 102 — ceramika
Grave 102 — pottery



Ryc. 10. Chodaczów, woj. Rzeszów, stan. 2. Grób 102 — fotografia skupiska ceramiki z ryc. 9
Grave 102 — photo showing concentration of pottery from fig. 9

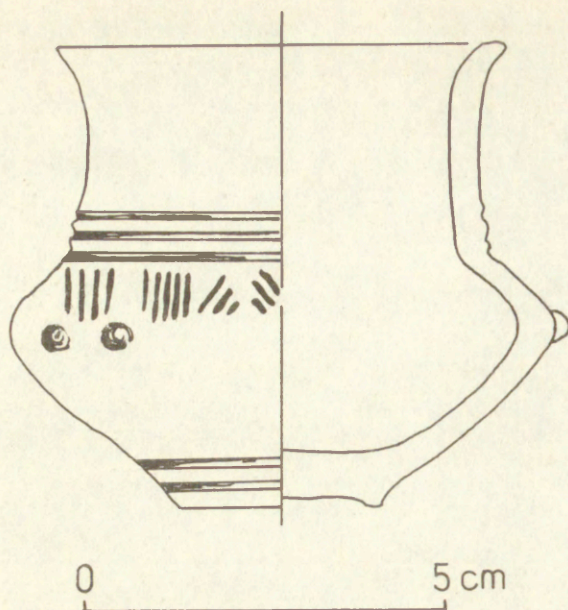
Grób 110

Dwa kubki ostroprofilowane z załomem, powierzchnie brunatne, gładkie, domieszka tłucznia kamiennego.

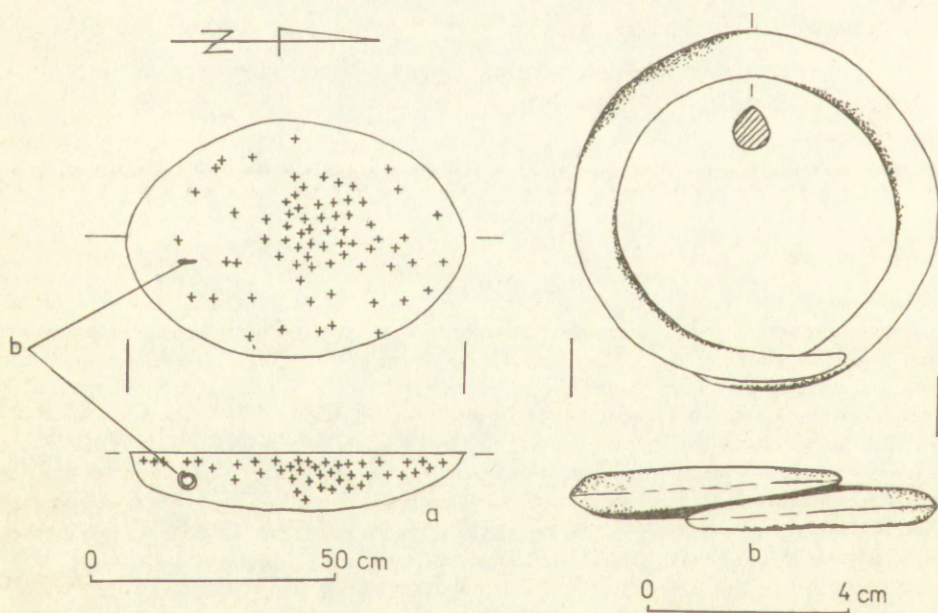
Groby jamowe

Stanowiły one tylko około 4% wszystkich pochówków. Jeżeli grób nr 67 uznać za jamowy (por. uwaga wyżej), to można tu wyróżnić dwie odmiany. Pierwsza z nich, reprezentowana właśnie przez ten obiekt, to skupisko przepalonych kości przykrytych odwróconą do góry dnem misą. W tym przypadku jama grobowa jest nieczytelna. Druga natomiast to pochówki jamowe w pełnym tego słowa znaczeniu, z czytelnymi zarysami zagłębionej jamy. Ma ona z reguły kształt owalny o wymiarach 70—80 × 40—50 cm (ryc. 12a). Na cmentarzysku w Chodaczowie zarejestrowano 3 takie obiekty — 87, 99 i 101. W każdym z nich jako wyposażenie wystąpił tylko jeden przedmiot brązowy, który leżał wśród kości wewnątrz jamy. W jednym przypadku była to masywna bransoleta — grób 101 (ryc. 12b) a w dwóch pozostałych szpile (ryc. 6h, i). Groby jamowe były wkopywane głębiej niż popielnicowe. Ich spągi rejestrowano na głębokościach od 24 do 50 cm, co daje średnią 33 cm.

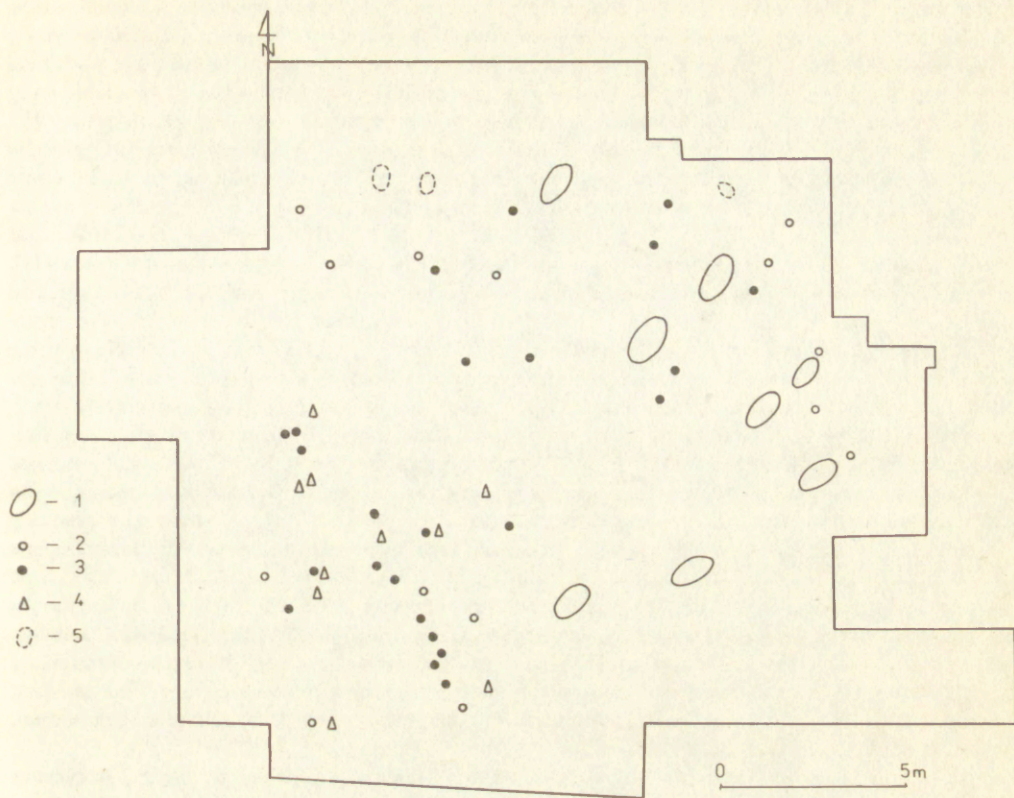
W rozplanowaniu cmentarzyska (ryc. 3) widać przenikanie zasięgów poszczególnych typów grobów. Wydaje się jednak, że pochówki jamowe i szkieletowe charakterystyczne są dla północno-wschodniej części. Nie jest to strefa odrębna, znamy bowiem stąd także groby popielnicowe, przy czym nie występują one w takim zagęszczeniu jak w części północno-zachodniej. Całe cmentarzysko miało prawdopodobnie kształt wydłużony z południowego-zachodu na północny-wschód.



Ryc. 11. Chodaczów, woj. Rzeszów, stan. 2. Naczynie z grobu 109 (szkieletowy)
Vessel from inhumation grave 109



Ryc. 12. Chodaczów, woj. Rzeszów, stan. 2. Grób 101 (jamowy) — plan (a) i inwentarz (b). Znakiem „+”
zaznaczono przepalone kości
Pit grave 101 — plan (a) and inventory (b). Symbol „+” marks charred bones



Ryc. 13. Chodaczów, woj. Rzeszów, stan. 2. Plan cmentarzyska z uwzględnieniem chronologii grobów: 1 — grób szkieletowy z horyzontu IB; 2 — grób popielnicowy z horyzontu IB; 3 — grób popielnicowy z horyzontu IB/C—IC; 4 — grób popielnicowy młodszy niż horyzont IC; 5 — grób jamowy (horyzont IB?)

Plan of the cemetery with regard to the chronology of the graves:

1 — inhumation grave: from horizon IB; 2 — urn grave from horizon IB; 3 — urn grave from horizon IB/C—IC; 4 — urn grave younger than horizon IC; 5 — pit grave (horizon IB?)

Chronologia

Zdecydowana większość materiałów z cmentarzyska w Chodaczowie pochodzi z I fazy grupy tarnobrzeskiej⁶. Najwięcej analogii zarówno do typów grobów, jak i ich wyposażenia znajdujemy na cmentarzyskach w Paluchach⁷ i Manasterzu⁸, woj. przemyskie, oraz w Grodzisku Dolnym⁹

⁶ Moskwa, *op. cit.*, s. 87 i n.; tenże, *Tendencje rozwoju grupy tarnobrzeskiej kultury łużyckiej* [w:] *Południowa strefa kultury łużyckiej i powiązania tej kultury z Południem*, Kraków—Przemyśl 1982, s. 303 i in. Faza I grupy tarnobrzeskiej w tym „klasycznym” ujęciu jest datowana na III i pierwszą połowę IV okresu epoki brązu.

⁷ Lewandowski, *Cmentarzysko...*, s. 129 i in.; tenże, *Wyniki...* s. 117 i n.; oraz nie publikowane materiały badań A. Kostka w zbiorach Muzeum Narodowego Ziemi Przemyskiej w Przemyślu.

⁸ E. Chochorowska, J. Chochorowski, B. Reyman-Urbańska, *Manasterz, Woiwodschaft Przemysl, Gemeinde Wiązownica, Fundstelle 6. Recherches Archeologiques de 1983*, Kraków 1985, s. 23—25; i E. Chochorowska, J. Chochorowski, *Manasterz, Woiwodschaft Przemysl, Gemeinde Wiązownica, Fundstelle 6. Recherches Archeologiques de 1984*, Kraków 1986, s. 10—15.

⁹ Moskwa, *Kultura łużycka...*, s. 191—198.

i Wierzawicach¹⁰, woj. rzeszowskie. Są to jednocześnie obiekty leżące najbliżej nekropoli w Chodaczowie. Wszystkie wiążą się z regionem osadniczym w dolinie Wisłoka i Sanu. Z I fazą należy łączyć wszystkie groby szkieletowe, które w grupie tarnobrzeskiej nie są później znane¹¹. Prawdopodobnie także pochówki jamowe, wyposażane tylko w jeden przedmiot brązowy, pochodzą również z tego czasu¹². Wskazuje na to masywna bransoleta z grobu 101, której datowanie można ograniczać do wczesnego odcinka fazy I¹³, a także podobne groby z Grodziska Dolnego z ozdobami torowanymi¹⁴. Kwestia datowania grobów popielnicowych, w większości zniszczonych lub poważnie uszkodzonych, nie wydaje się tak jasna. Część popielnic (garnki tulipanowate i o esowatym profilu, o gładkich i obmazywanych powierzchniach) można z całą pewnością odnieść do fazy I¹⁵. Są tu jednak także materiały młodsze. Typowym przykładem jest popielnica z grobu 29 (ryc. 7) zdobiona w stylu waz nadszańskich, podstawowego wyznacznika fazy II¹⁶. Natomiast z warstwy humusowej ze zniszczonych grobów pochodzą fragmenty garnków z dziurkami pod krawędzią, charakterystycznych dla fazy III¹⁷. Niestety nie możemy stwierdzić, czy chodzi tu o nieprzerwane użytkowanie cmentarzyska czy też jedynie o jego istnienie na tym samym miejscu. Nigdzie nie zaobserwowano żadnych zależności stratygraficznych pomiędzy poszczególnymi grobami. Interpretację utrudnia dodatkowo znaczny stopień zniszczenia płytko wkopywanych grobów popielnicowych¹⁸.

Niewątpliwie najbardziej interesujące są materiały pochodzące z fazy I. Ostatnio próbę jej rozwarstwienia przeprowadził J. Chochorowski¹⁹. Wyróżnił on 5 horyzontów (A, A/B, B, B/C i C), synchronizując je z systemem „południowym” chronologii relatywnej epoki brązu. Najstarsze zabytki z cmentarzyska w Chodaczowie odpowiadają horyzontowi B, odnoszonemu do Ha A2-Ha B1. Są to garnki o gładkich powierzchniach, kubki z ostrymi załomami, niezdobione oraz nieprofilowane misy. Natomiast metale (głównie bransolety torowane), mogą wskazywać na nieco wcześniejszy okres. Należy tu jednak zauważyć, że chronologia tego typu ozdób, ograniczona w datowaniu J. Chochorowskiego do horyzontu A i A/B, nie jest aż tak precyzyjna. Autor ten za punkt wyjściowy przyjął grób 127 z Grodziska Dolnego, który chyba powinien być datowany na HaA1²⁰. Tym samym należy nieco wydłużyć chronologię bransolet torowanych co najmniej do horyzontu B. Istotną cenzurą w materiałach fazy I jest moment pojawienia się profilowanych mis i garnków o obmazywanej powierzchni. J. Chochorowski datuje ten przełom na horyzont B/C, to jest HaB1/B2.

Biorąc pod uwagę powyższe uwagi, wśród materiałów z Chodaczowa można wyróżnić 2 horyzonty odpowiadające fazie I grupy tarnobrzeskiej. Pierwszy z nich można synchronizować z horyzontem B wg

¹⁰ K. Moskwa, *Badania zwiadowcze na stanowisku nr 4 w Wierzawicach, gm. Leżajsk, woj. Rzeszów*, Materiały i Sprawozdania Rzeszowskiego Ośrodka Archeologicznego za lata 1976—1979, Rzeszów 1984, s. 41—49.

¹¹ Moskwa *Kultura łużycka...*, s. 108—109; tenże, *Tendencje...*, s. 306.

¹² Groby jamowe jako takie nie mają precyzyjnie określonej chronologii, występowały bowiem przez cały czas trwania grupy tarnobrzeskiej — por. Moskwa, *Kultura łużycka...*, s. 118.

¹³ Posiada ona formę zbliżoną do bogato ornamentowanych bransolet znanych z kilku innych stanowisk starszego odcinka fazy I — por. W. Blajer, *Z problematyki zabytków brązowych wczesnej fazy grupy tarnobrzeskiej* [w:] *Grupa tarnobrzeska kultury łużyckiej*, Rzeszów 1989, s. 111 i n. Analogię do bransolety z Chodaczowa stanowi podobny egzemplarz z cmentarzyska Bachórz-Chodorówce, woj. Przemyśl — R. Essen, B. Bugajska, *Sprawozdania z prac wykopaliskowych w Bachórz-Chodorówce, gm. Dynów, woj. Przemyśl w latach 1973—1974*, Materiały i Sprawozdania Rzeszowskiego Ośrodka Archeologicznego w latach 1973—1975, Rzeszów 1979, s. 116, tabl. 11.

¹⁴ Materiały w zbiorach Muzeum Okręgowego w Rzeszowie.

¹⁵ Moskwa, *Kultura łużycka...*, s. 87 i n.; tenże, *Tendencje...*, s. 303 i n.

¹⁶ Moskwa, *Kultura łużycka...*, s. 93—95; tenże, *Tendencje...*, s. 308—310.

¹⁷ Moskwa, *Kultura łużycka...*, s. 97—102; tenże, *Tendencje...*, s. 311—313.

¹⁸ W tym zakresie panuje znaczne zróżnicowanie na różnych obiektach — por. np. Moskwa, *Tendencje...*, s. 306. Z równie płytkim wkopywaniem grobów i co za tym idzie obecnym zniszczeniem ich mamy do czynienia na cmentarzysku w Manasterzu — por. Chochorowska, Chochorowski, Reyman-Urbańska, *op. cit.*, s. 23—24.

¹⁹ J. Chochorowski, *Cmentarzysko grupy tarnobrzeskiej w Manasterzu (stan. 6), gm. Wiązownica, woj. Przemyśl w świetle dotychczasowych badań* [w:] *Grupa tarnobrzeska...*, s. 585 i n.

²⁰ Zbiory Muzeum Okręgowego w Rzeszowie, por. także przepis 5 oraz W. Blajer, *op. cit.*

J. Chochorowskiego. Należą tutaj wszystkie groby szkieletowe oraz jamowe i niektóre popielnicowe. Z zabytków należy wymienić bransolety torowane i masywne ze sztabki brązowej, bransolety wielozwojowe. Wydaje się również, że przez długi czas użytkowane szpile z główkami skręcany w tarczkę spiralną lub rozklepanymi i zwiniętymi w uszko oraz drobne skręty-pierścionki (zwłaszcza z szerokiej taśmy) są w tym okresie szczególnie częste. Typowa ceramika horyzontu IB to garnki o esowatym profilu o gładkich powierzchniach, kubki niezdobione z ostrym załomem oraz wazy dwustożkowate.

Drugi horyzont najstarszych materiałów z naszego cmentarzyska jest porównywalny z horyzontem B/C C wg J. Chochorowskiego. Są to groby popielnicowe z chropowaconymi garnkami o esowatych profilach oraz z profilowanymi misami. Datowanie tych horyzontów jest następujące: IB — HaA2-HaB1 (tj. IV okres epoki brązu w chronologii „północnej”), IB/C i IC — HaB1/HaB2-HaB3 (V okres epoki brązu). Wydaje się, że początki horyzontu IB mogą sięgać okresu HaA1. Propozycja takiego datowania jest dość kontrowersyjna, zakłada bowiem dłuższe, niż to było przyjęte w klasycznej periodyzacji materiałów grupy tarnobrzeskiej²¹, trwanie form schyłku fazy I. Problem ten jest potęgowany przez brak nad środkowym Sanem i Wisłokiem (a także na południe od tego obszaru) form typowych dla fazy II. Wyjątkiem jest tutaj popielnica z grobu 29 w Chodaczowie oraz kilka innych naczyń o technologii zbliżonej do typowej dla waz nadszańskich²². Być może jest to właśnie wynik przeżywania się form morfologicznie związanych z fazą I. Kwestia ta może mieć dodatkowo swe źródło w odrębnym charakterze materiałów grupy tarnobrzeskiej, dla których zarówno „południowy”, jak i „północny” system chronologii relaktywnej epoki brązu może nie mieć zastosowania²³.

Nanosząc na plan cmentarzyska w Chodaczowie dane o chronologii poszczególnych grobów, otrzymujemy dynamiczny obraz zróżnicowania tej nekropoli (ryc. 13). Pochówki najstarsze (horyzont IB) grupują się koncentrycznie wokół pustej przestrzeni wewnątrz. Groby jamowe i szkieletowe z tego czasu zajmują tylko północną i północno-wschodnią część. Groby młodsze (horyzont IB/C—IC) występują na całej powierzchni, z koncentracją w sektorze południowo-zachodnim. Natomiast tylko tutaj grupują się obiekty najmłodsze (młodsze niż horyzont IC). Układ taki jest prawie odwrotny w porównaniu z innym cmentarzyskiem grupy tarnobrzeskiej — w Paluchach, woj. przemyskie, gdzie pochówki najstarsze występowały w południowej, południowo-zachodniej i zachodniej części²⁴. Dowodzi to dowolnego rozplanowania cmentarzysk i braku ogólnych reguł.

Cmentarzysko w Chodaczowie dostarczyło sporej liczby interesujących danych, uzupełniających zwłaszcza materiały fazy I. Zwraca ono także uwagę na problem niszczenia obiektów tego typu. Wydaje się, że interpretowane tutaj groby szkieletowe bez wyrobów brązowych (ubogo wyposażane) są rzeczywistymi pochówkami, stwierdzanymi także na innych cmentarzyskach, lecz inaczej nazywanymi²⁵. Zwiększenie ich liczby daje zupełnie inne możliwości interpretacyjne. Nie są one ograniczone tylko do najstarszego horyzontu w obrębie fazy I. Jak tego dowodzi przykład Chodaczowa, występują one także w horyzoncie IB. Wskazują na to cechy stylistyczne ich inwentarzy. Dość pewnie na ten okres datowany jest grób 109 z małym naczynkiem bogato zdobionym, o profilowanej od wewnątrz krawędzi. Elementy te mają analogie w kulturze Gava, a jej oddziaływania na teren grupy tarnobrzeskiej przypadają właśnie na horyzont B²⁶.

²¹ Moskwa, *Kultura łużycka...*, s. 87 i n.; tenże, *Tendencje...*, s. 303 i n.

²² Zdecydowana większość waz nadszańskich oraz tzw. mis zbydniowskich, pochodzących z typowych cmentarzysk II fazy grupy tarnobrzeskiej (np. Gorzyce, Pysznicza, Zbydniów, woj. Tarnobrzeg), posiada czarną powierzchnię zewnętrzną i brunatną wewnętrzną oraz znaczne ilości różnego rodzaju (tłuczeń ceramiczny, kamienny, mika) domieszki.

²³ M. Gedl, *Ze studiów nad genezą i wczesną fazą grupy tarnobrzeskiej*, A Polski, t. XV: 1970, s. 366—367.

²⁴ Lewandowski, *Cmentarzysko...*, ryc. 8; tenże, *Wyniki...*, tabl. VI.

²⁵ Por. przypis 4. Na cmentarzysku w Grodzisku Dolnym, stan. 1, znajdowane poza obiektami skupiska małych naczyń określono jako znaleziska luźne.

²⁶ Chochorowski, *Cmentarzysko...*, s. 601—602.

Cmentarzysko w Chodaczowie leży w sąsiedztwie innej nekropolii grupy tarnobrzegskiej z tego samego czasu — stanowiska I w Grodzisku Dolnym²⁷. Interesujące będzie porównanie ich materiałów oraz prześledzenie procesów osadniczych w wyodrębniającym się nad Wisłokiem mikroregionie. Będzie to przedmiotem odrębnego opracowania.

Muzeum Okręgowe
w Rzeszowie

SYLWESTER CZOPEK

RESULTS OF THE EXCAVATIONS OF A TARNOBRZEG GROUP CEMETERY AT CHODACZÓW, RZESZÓW PROVINCE

In the 1986 and 1987 field seasons excavations were conducted of the cemetery of the Tarnobrzeg group at Chodaczów, Grodzisko Dolne commune, Rzeszów province, site 2. The cemetery, which is being destroyed by deep ploughing, has been known since 1962. It is located on the terrace of the river Wisłok, above the floodplain, and extends over the slope and edge of small stream valley.

The excavations uncovered an area of 344 m², revealing 115 graves. Since one urn grave has been previously discovered, the total number of features is 116. Urn burials predominate in number (104, i.e. 90%). Accompanying vessels occurred in 11 graves, and urn-covering bowls in 4. Single vessels, serving as urns, mostly S-profiled pots or vase-like vessels, were in majority.

Inhumations form the second group of graves (8, i.e. 7%). They lay at a greater depth than the urn burials and therefore were much better preserved. This group includes burials richly furnished with bronze ornaments and pottery (eg grave 102) and those with poor furniture consisting of one vessel only. The grave pits were indistinct and no whole portions of the skeletons were found. The inventories have been assigned to this category of burials on the basis of characteristic patterns formed by particular grave goods. Of considerable importance were also traces of bones occurring near bronze objects (permeation with copper compounds which have conserving properties). The last group of graves is of the pit type (4, i.e. about 4%). They had distinct grave pits and were furnished with one bronze object (pin or bracelet).

Most materials are datable to phase I of the Tarnobrzeg group; according to the chronological division devised by J. Chochorowski this would correspond to horizon IB and IB/C-IC. All inhumations and pit burials as well as certain urn burials belong to the first horizon. The second horizon is represented by urn graves alone. Horizon IB is sometimes assigned to HaA2 (perhaps also to the end of HaA1), and IB/C-IC, to HaB1-HaB3. This differs considerably from the known chronological system constructed by K. Moskwa who dates phase I of the Tarnobrzeg group to Bronze Age I (beginnings of HaB), perhaps the division worked out by J. Chochorowski is „too broad”. This problem should be further examined.

The latest phase of the Chodaczów cemetery is represented by graves younger than horizon IC. Here belong vessels associated with phases II and III of the Tarnobrzeg group. However, the interrelations of these groups of material are still unknown.

²⁷ Materiały te znajdują się w opracowaniu autora razem z innymi źródłami z terenu doliny Wisłoka — por. S. Czopek, J. Nogaj, *Mikroregion osadniczy grupy tarnobrzegskiej w dolinie Wisłoka w świetle dotychczasowych badań* [w:] *Grupa tarnobrzegska...*, s. 343—372.