

ATLASIKI KIESZONKOWE

MOTYLE

129 RYSUNKÓW KOLOROWYCH

[2]



K. 2369

WYDAWNICTWO
M. ARCTA w WARSZAWIE

INSTYTUT ZOOLOGICZNY
POLSKIEJ AKADEMII NAUK

BIBLIOTEKA

Nr K.2369

(5504)

Biblioteka Muzeum i Inst. Zoologii PAN

K.2369*[2]



6000000000115

SPIS MOTYLI ZNAJDUJĄCYCH SIĘ W ATLASIKU

i opis ich gąsienic (liszek)

Nazwy czerpane z „Zoologii Obrazowej” M. Nowickiego, „Słownika” E. Majewskiego, oraz z „Atlasu motyli” F. Portiusa w opracowaniu B. Dyakowskiego.

G. znaczy gąsienica. Cyfra rzymska wskazuje tablicę.

Agatówka — p. Strzygonia chojnowka.

Agatówka łobodnica — *Trachea Atriplicis*. Tabl. IX. G. zielona, potem brunatno-czerwona, prążkowana; na łobodzie, rdeście.

Agrestniak — p. Plamiec agrestniak.

Arlekin — p. Agrestniak.

Barczatka namiotówka — *Lasiocampa Quercifolia* V. G. brunatna z niebieskimi plamami; na owocowych drzewach.

Barczatka napojka — *Lasiocampa Potatoria* VI. G. brunatna w żółte prążki z pęczkami szczecinek; na trawie.

Barczatka sosnowka omszona — *Lasiocampa Pini* V. G. szara w brunatne prążki i niebieskie plamki; na drzewach iglastych.

Bęśca kwietniówka — *Brephos Parthenias* T. X. G. zielona w żółte podłużne paski; na brzozie.

Bielmica sinogłówka — *Diloba Caeruleocephale* IX. G. niebieska w żółte paski

z czarnemi szczeciniastemi plamkami; na owocowych drzewach.

Błądnica — *Galocampa Vetusta* VIII. G. zielona w białe, żółte i czerwone plamki i prążki; na ziołach.

Błądnica trzaska — *Calocampa Exoleta* VIII. G. jak u poprzedniej.

Błyszczka jarzynówka — *Plussia Gamma* X. G. zielona w białe grzbietnie paski i żółte boczne; na pokrzywie.

Bodzieniec bzowiak — *Urapteryx Sambucaria* XI. G. brunatna, prążkowana; na bzie czarnym, lipie i t. p.

Brudnica mniszka — p. Żągnica.

Brudnica nieparka — *Ocneria Dispar* VI. G. wielkogłowa szara w żółte paski i brodawki niebieskie i czerwone; na owocowych drzewach.

Cytrynek — p. Listkowiec cytryniak.

Czerwończyk żarek — *Polyommatus Phlaeas*. Tabl. I. G. zielona w czerwone paski; na szczawiu.

Dukacik — p. Czerwończyk.

Dyaszek murzynek — *Odezia Atrata* XII. G. zielona; na trzebuli leśnej.

Fruczak gołabek — *Macroglossa Stellatarum* IV. G. zielona lub brunatna w białe plamki i żółte boczne prążki; na przytulji.

Fruczak trutniowiec — *Macroglossa Bombyliformis* IV. G. z zagiętym rogiem; na wiciokrzewie i przytulji.

Fruczak wiesiołkowiec — *Macroglossa Oenotherae* IV. G. ciemno-zielona lub brunatna, żółto i ciemno prążkowana; na wiesiołku i wierzbowce.

Grotnik szczeblikowiak — *Eupithecia Venosata* XII. G. na kwiatach i nasionach goździkowatych.

Gryzuń modrooki — p. Nastrozsz pawik.

Jaskólczy ogon — p. Paż królowej.

Jednorożec — p. Barczatka napojka.

Kapturnica dziewanówka — *Cuculia Verbasci* X. G. biała w czarne i żółte plamki; na dziewannie.

Koszówka murzynka — *Psyche Graminelle* VII. G. brunatna, siedzi w woreczkach z liści i t. p., które ciągnie za sobą; na trawach.

Krasa czwórka — p. Misiówka.

Krasa-kaja — p. Niedźwiedziówka nożówka.

Krasa poziomkówka — *Callimorpha Dominula* VI. G. niebiesko-czarna w białe, żółte i niebieskie plamki i prążki; na malinach i pokrzywie.

Krasa rumienica — p. Siewnica rumienica.

Krasopani ozdobna — *Deiopeia Pullchella* Tab. V. G. z brodawkami owłosiwemi; na ziołach.

Krasopłaszcz — p. Przeplatka.

Kraśnik koniczynek — *Zygaena trifolii* Tabl. IV. G. żółta z 4 rzędami czarnych plam; na koniczynie.

Kraśnik łomignatek — *Zygaena Filipendulae* II. G. złoto-żółta z czarnymi plamkami; na koniczynie, skalnicy i innych.

Kraśnik Minos — *Zygaena Filosellae* IV. G. jasno-żółta z 2 rzędami czarnych plamek; na koniczynie, macierzance i t. p.

Kraśnik sparcetek — *Zygaena Onobrychis* IV. G. zielona w jasne paszki, czarne i żółte plamki; na esparcecie.

Krępak pasiasty — *Biston Zonarius* XI. G. zielona w paski żółto-czarne; na krwawniku i innych ziołach.

Krokiewka lękliwica — *Brotolomia Meticulosa* IX. G. zielona albo brunatna w prążki i paski, na 11-ym pierścieniu uwypuklona; na ziołach.

Krótkowąż chmielowy — *Hepialus Humuli* Tabl. VI. G. jasno-żółta z brunatną głową; na korzeniach chmielu i traw.

Kuprówka złotnica — *Porthesia Auriflua* Tabl. VII. G. w białe i czerwone paski, z 3 białymi wzniesieniami; na drzewach owocowych.

Krzyżówka malachitówka — *Jaspidea Celisia* Tabl. X. G. żółtawo-szara, z brunatną głową; na trawie.

Lazdona księżycówka — *Pseudophia Lunararis* X. G. na dębach.

Leśnik osinowiec — *Limonitis Populi* III. G. zielona z 2 rzędami wyrostków uwłosionych; na osinie.

Listkowiec cytryniak — *Rhodocera Ramul* Tabl. I. G. zielona z białymi paskami; na szakłaku kruszynie.

Lotnica zyska — *Aglia* Tab. VII. G. zielona w białe i żółte paski i prążki; na dębach, lipach, brzozech.

Lśniak szmaragdek — *Ino Statices* II. G. szara z czarnymi plamkami i czerwonymi paskami; na szczawiu.

Łada — p. Krasopani ozdobna.

Marzymłodka porporzec — *Euchelia Jacobaea* V. G. czarna, żółto prążkowana, czarno uwłosiona; na starcu i sałacie murewej.

Mieniak tęczowiec — *Apatura Iris*. I. G. zielona, biało kropkowana; na wierzbie iwie.

Miernik zieleniak — *Geometra Papilionaria* Tabl. XI. G. zielona z żółtymi boczno-nymi paskami; na brzożach.

Misiówka czwórka — *Nemeophila Plantaginus* Tab. VI. G. czarna, pośrodku czerwona, uwłosiona; na ziołach.

Modraszek ikar — *Lycaena Icarus* Tabl. I. G. jasno-zielona z czarną głową i ciemnym pasem na grzbiecie; na wilżynie i janowcu.

Mokosz cierniowiak — *Rumia Crataegata* Tabl. XI. G. brunatna lub zielona, z wyrostkami; na tarninie i głogu.

Mora czerwona — p. Wstężnik ponsówka.

Motyl żeglarek — *Papilio Podalirius* Tab. II. G. zielona czerwono prążkowana i kropkowana; na tarninie i owocowych drzewach.

Moźnica — p. Krasa poziomkówka.

Nadbrzoziak — *Amphidasis Betularius* XI. G. szaroróżowa; na brzożach i innych drzewach.

Narożnica zbrojówka — *Phalera Bucephala* Tabl. V. G. czarna w żółte paski i prążki; na drzewach liściastych.

Nastrosz pawik nocny — *Smerinthus Ocellata* Tabl. III i IV. G. niebiesko-zielona, biało prążkowana z niebieskim kolcem; na wierzbach, topolach i owocowych drzewach.

Nastrosz topolowiec — *Smerinthus Populi* Tabl. IV. G. tak jak poprzednia, z kolcem zielonym; na topolach i wierzbach.

Niedźwiedziówka chorągiewka — *Arctia Villica* T. VI. G. czarna, uwłosiona brunatno; na ziołach.

Niedźwiedziówka nożówka — *Arctia Cajo*. Tabl. V. G. czarna z białymi brodawkami, rdzawo uwłosiona; na ziołach.

Niedźwiedziówka turczynka—*Arctia purpurata* VI. G. czarno-brunatna, uwłosiona żółto; na ziołach.

Niedźwiedziówka wdowa — *Arctia Hebe* T. VI. G. czarna, rdzawo i szaro uwłosiona; na wilczomleczu i innych ziołach.

Niepylak apollo — *Parnassius Delius* T. II. G. czarna czerwono kropkowana i niebiesko prążkowana; na skalnicy.

Niepylak mnemozyna — *Papilio Mnemozyna* II. G. jak poprzednia; na kokoryczy w górach.

Niesobka — p. Krótkowas.

Oblaczek granatek — *Syntomis Phegea* Tabl. IV. G. czarna, gęsto uwłosiona; na dmuchawcu i innych ziołach.

Ochybnica runówka — *Dichonia Aprillina* Tabl. VIII. G. brudno-biała, ciemno prążkowana; na korze dębów.

Omacnica klonówka — p. Wieczernica klonówka.

Omacnica królicza—p. Wieczernica królicza.

Opłonka orzechówka — *Amphipyra Pyramidea* T. IX. G. zielona z białą pręgą na grzbiecie, zielonemi paskami i kolcem; na drzewach liściastych.

Osmaganek plamisty. — *Venilia Macularia* Tabl. XI. G. zielona w paski ciemne i białe; na jasnocie (głuchej pokrzywie).

Ostrołot bzowiak — p. Bodzieniec bzowiak.

Paciepnica żółtaczka — *Gortyna Ochracea* Tabl. IX. G. brudno-biała z ciemnymi

plamkami i brunatną głową; na oście, dzie-
wannie i innych.

Paśnik dwuziarnik — *Cidaria Ocellata* XII.
G. na przytulji i marzannie.

Paśnik dziurzynik — *Cidaria Hastata* XII.
G. brunatna, z żółtymi podkowiastymi plam-
kami; w zrośniętych liściach brzozy.

Paśnik goździeniak — *Cidaria Bilineata* T.
XII. G. zielona z ciemnymi i jasnymi paska-
mi; na ziołach.

Paśnik namaliniak—*Cidaria Albicillata* T.
XII G. na jeżynach i malinach.

Pawik dzienny—p. Rusalka.

Pawik nocny—p. Nastrosz.

Pawik nocny mniejszy—p. Ruchówka pa-
wica.

Pawik wierzbowy—p. Nastrosz pawik.

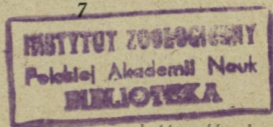
Paż królowej—*Papilio Machaon* I i II. G.
zielona w czarne czerwono kropkowane
prążki; na roślinach baldaszkowatych i in-
nych.

Pelwit nostrzak — *Phasiane Clathrata* XII.
G. niebiesko-zielona z ciemnymi linjami na
grzbiecie i jasnymi prążkami po bokach; na
koniczynie i innych.

Piędzik przedzimek—*Chermatobia Bruma-
ta* XII. G. zielona z białymi bocznymi linja-
mi; na drzewach owocowych i innych.

Piętnówka rdestnica—*Mamastra Persica-
riae* VIII. G. brudno-zielona z żółtą linją
na grzbiecie w ciemne i jasne plamki; na
pokrzywach, rdeście i innych.

Plamiec agrestniak—*Abraxas Grossularia-
ta* Tabl. XI. G. w białe, żółte i szare paski
czarno prążkowane i kropkowane; na agre-
ście.



Plamiec cierniowiak—p. Mokosz.

Plamiec krwawniczek — *Abraxas sylvata* Tabl. XI. G. żółtawa z szeregiem czarnych plamek; na wiązach i czeremchach.

Plamiec nabuczak—*Abraxas Marginata* T. XI. G. zielona z ciemnymi linjami grzbietnymi i białymi bocznymi; na topoli, leszczynie i t. p.

Polowiec szachownica—*Melanagria Galathea* Tabl. I. G. żółto-zielona w czerwone paski; na łąkach.

Pomiernik dziurawczak — *Anaitis plagiata* Tabl. XII. G. miedziano-brunatna w ciemne grzbietnie i jasne boczne paski; na dziurawcu.

Ponocnica udatnica — *Dianthoecia Compta* Tabl. IX. G. brunatna, ciemno-kropkowana w czerwone i żółte paski; w owocach goździków.

Poprządek nacierniak—*Crocallis Elinguaria* Tab. XI. G. na wiciokrzewie, dębach, wierzbach i t. p.

Poproch cetyniak — *Bupalus piniaius* T. XI. G. zielona w białe grzbietnie i żółte boczne linje; na sosnach.

Przędka dębówka—*Bombyx Quercus* Tab. VII. G. uwłosiona, żółtawa w czarne białe kropkowane prążki i białe boczne linje; na drzewach i krzewach liściastych.

Przędka osinówka—*Bombyx Populi* VII. G. uwłosiona, szara w ciemne plamki i czerwone brodawki; na topolach i innych drzewach liściastych.

Przędka pierścieniówka—*Bombyx Neustria* Tabl. V. G. lekko uwłosiona w białe,

niebieskie, czerwone i żółte paski; na owocowych i innych liściastych.

Przeplatka cynksja — *Melitaea Cinxia* III. G. czarna, biało kropkowana z czerwoną głową; na babce i innych ziołach.

Przeziernik osowiec—*Trochillum Apiforma* Tabl. IV. G. biała; w pniach, gałęziach różnych drzew i krzewów.

Przeziernik pszczołowiec—*Bembecia Hylaciformis* IV. G. w korzeniach maliny.

Pyszałek Orjon—*Moma Orion* IX. G. czarna z 3 żółtymi plamami i bocznymi czerwonymi żółto uwłosionymi brodawkami; na dębach i innych.

Pyszałek żółty—*Dipthera Ludifica* IX. G. szaro-niebiesko, biało-żółto uwłosiona, żółto i czerwono upstrzona; na jarzębinie.

Rolnica aksamitka — *Agrotis Fimbria* IX. G. brunatna z jasną linią i 2 ukośnymi prążkami na pierścieniach; na pierwiosnkach.

Rolnica boćwinówka—*Agrotis Plecta* IX. G. brunatna w białe i żółte plamki; na ziołach.

Rolnica czopówka — *Agrotis Exclamationis* Tabl. IX. G. brunatna z jasną linią grzbietnią; na trawach.

Rolnica tasiemka—*Agrotis pronuba* VIII. G. ziemisto-szara, z linjami jasnymi i czarnymi podłużnymi prążkami; na ziołach.

Rozlotnik lilakowiak—*Pericallia Syringaria* Tabl. XI. G. na bzie perskim, dereniu i t. p.

Ruchówka pawica — *Saturnia Pavonia* V. G. jasnozielona, z czerwono-żółtymi uwłosionymi brodawkami; na tarninie, brzozie, jałowcu i innych.

Ruinówka wężyca—*Clidia Geographica* T. IX. G. na wilczomleczu (w południowej Europie).

Rusałka kratowiec — *Vanessa Prorsa* III. G. czarna ze szczecinkami; na pokrzywie.

Rusałka pawik dzienny—*Vanessa Jo* Tabl. I. G. czarna, biało kropkowana, ze szczecinkami; na pokrzywie, chmielu.

Rusałka pokrzywnik—*Vanessa Urtica* III. G. czarna w brunatne prążki ze szczecinkami; na pokrzywach.

Rusałka siatkowiec — *Vanessa Levana* I. G. czarna, ze szczecinkami; na pokrzywie.

Rzeżuchowiec — p. Zorzynek.

Sadownik — p. Rusałka siatkowiec.

Sadownik kratowiec — p. Siatkowiec czerwony.

Siatkowiec czerwony—*Vanessa Levana* II.

Słonecznica szczeniówka — *Heliothis Dip-saceus* T. X. G. z uwłosionymi brodawkami; na cykorji, ostróżce i chabrach.

Sówka łobodnica—p. Agatówka łobodnica.

Straszka cyganka — *Mania Maura* X. G. szara w jasne pasy i żółtawo-czarne prążki; na olchach, wierzbach i ziołach.

Strzępotek sianowy — *Coenonympha Tiphon* III. Na łąkach torfiastych.

Strzygonia chojnowka — *Panolis Piniperda* Tabl. VIII. G. zielona w białe, żółte i czerwone pasy; na sosnach.

Sudamek macierzak — *Lythria purpuraria* Tabl. XII. G. czerwono-brunatna w ciemne i białe paski; na szczawiu.

Szarek tarnowiec — *Aglaope Infausta* T. IV. G. fioletowa, pod spodem żółta, czarno kropkowana; na tarninie.

Szczerbówka ksieni — *Scoliopteryx Libatrix* T. VIII. G. wysmukła, trawiasto-zielona z żółtymi bocznymi linjami; na wierzbie i topoli.

Szewnica bzówka — *Spilosoma Lubriciperda* Tabl. VI. G. żółto-brunatna z jasnymi i białymi paskami; na ziołach.

Szewnica rumienica — *Spilosoma (Arctia) Fuliginosa* VI. G. szara, z długimi włosami; na ziołach.

Szmaragddek — p. Lśniak.

Szypleć leszczyniak — *Angerona Prunaria* XI.

Tawulec — p. Kraśnik łomignatek.

Torzyśniad kasztanówka — *Zeuzera Pirina* VII. G. żółta z czarnymi plamkami; na owocowych drzewach i innych liściastych.

Trociniarka czerwica — *Cossus Ligniperda* Tabl. VII. G. wielka, cielistą, na grzbiecie ciemno-czerwonawą; na wierzbie, dębie, topoli, owocowych drzewach pod korą.

Trupiagłówka — p. Zmierchnica.

Układek jastrzębek — *Eucosmia Undulata* XII. G. na wierzbie.

Wątlak strojniś — *Acidalia Decorata* XI. G. na roślinach zielnych.

Wieczernica klonówka — *Acronycta Acaris* Tabl. IX. G. żółta, w białe czarno-obrzeżone plamy; na wilczomleczu (w południowo-wschodniej Europie).

Wieczernica królicą — *Acronycta Leporina* Tabl. IX. G. zielonawa, gęsto biało uwłosiona; na olchach i wierzbach.

Włochacz brzozak — *Amphidasis Betularius* T. XII. G. szaro-różowa; na liściastych drzewach.

Wstęgówka jesionka — *Catocala Fraxini* Tabl. VIII. G. popielata z żółto-brunatną wypuklinką na 8-ym pierścieniu; na jesionach i topolach.

Wstęgówka ponsówka — *Catocala Nupta* Tabl. VIII. G. popielata w brunatne pasy; na wierzbie i topoli.

Wstęgówka śliwica — *Catocala Paranympa* Tabl. X. G. szara w plamki, ze szczecinkami; na tarninie, głogu i śliwach.

Wstęgówka wybrana — *Catocala Electa* X. G. szara, z żółtymi brodawkami i 2 cierniami; na wierzbach.

Wygłoba koniczówka — *Euclidia Glyphica* Tabl. X. G. żółta, w paski białe, ma 7 par nóg; na koniczynie i trawie.

Zasmutek wstężak — *Psodos Alpinata* XI.

Zdobnik różopas — *Pellonia Vibicaria* XI. G. zielona w żółte paski; na tarninie i ziołach.

Zimówek ogołotniak — *Hybernia Defoliaria* Tabl. XII. G. brunatna z podwójną linią ciemną na grzbiecie, po bokach żółta; na liściastych drzewach.

Zmierzchnica trupia główka — *Acherontia Atropos* III. G. wielka, zielono-żółta, w ukośne niebieskie prążki; na ziemniakach, bieluniu i t. p.

Zmrocznik gładysz — *Deilephila Elpenor* T. III. G. brunatno-zielona, z 3 plamkami i kolcem; na przytulji, wierzbowce i winie.

Zmrocznik wilczomleczek — *Deilephila Euphorbiae* III. G. zielona w czarne prążki i żółte plamy, z czerwonym paskiem i czerwonym kolcem; na wilczomleczu.

Znamionówka tarniówka — *Orygia Antiqua* T. V. G. szara czerwono-kropkowana, z pęczkami szczecinek; na liściastych drzewach.

Zorzynek rzeżuchowiec—*Anthocharis Cardamines* I. G. niebiesko-zielona; na muchotrzewiu.

Zygzakowiec kokornakowiec—*Thais Polyxena* T. I. G. z wyrostkami uwłosionemi; na kokornaku.

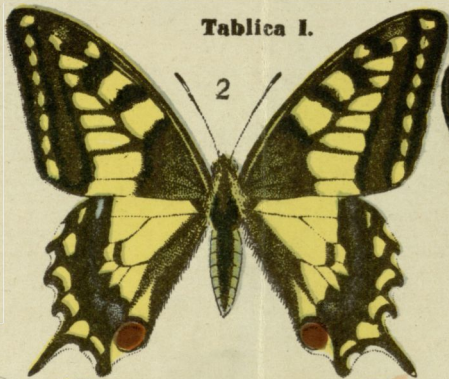
Żagnica mniszka—*Psilura Monacha* VII. G. zielonawa w plamy i brodawki różnobarwne, na drzewach iglastych.

Motyle dzienne.

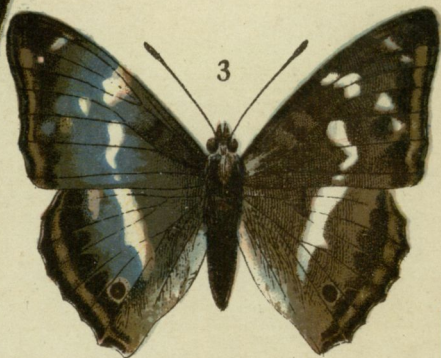
Tablica I.



1



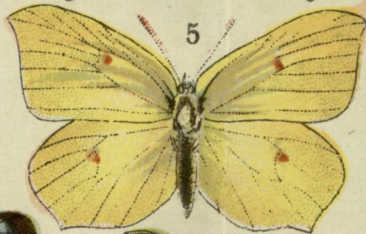
2



3



4



5



6



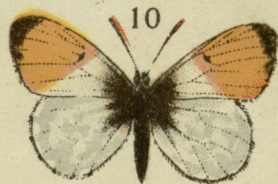
7



8

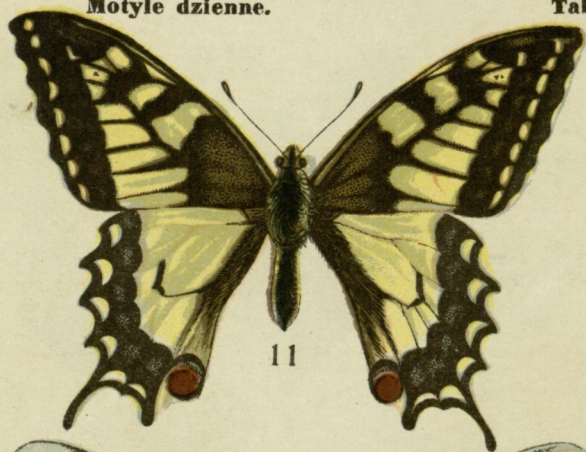


9

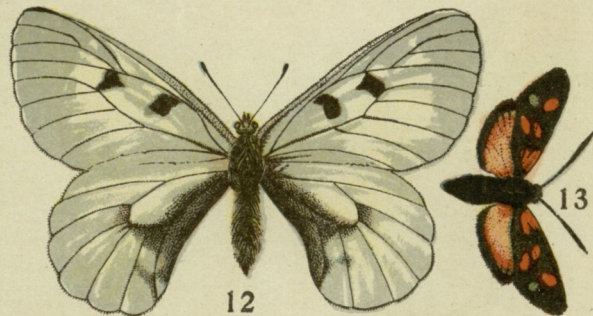


10

1. Polowiec szachownica. 2. Paź królowej (Jaskółczy ogon). 3. Mieniak tęczowiec. 4. Czerwonożyk żarek (Duka-cik). 5. Listkowiec cytryniak. 6. Modraszek Ikar. 7. Rusalka siatkowiec (Sadownik). 8. Rusalka pawik dzienny. 9. Zygzakowiec kokornakowiec. 10. Zorzynek rzeżuchowiec.

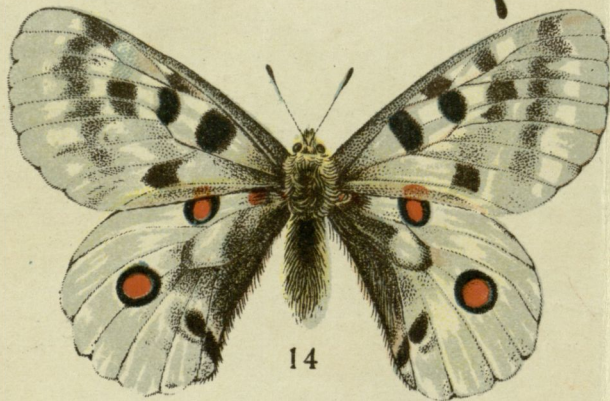


11

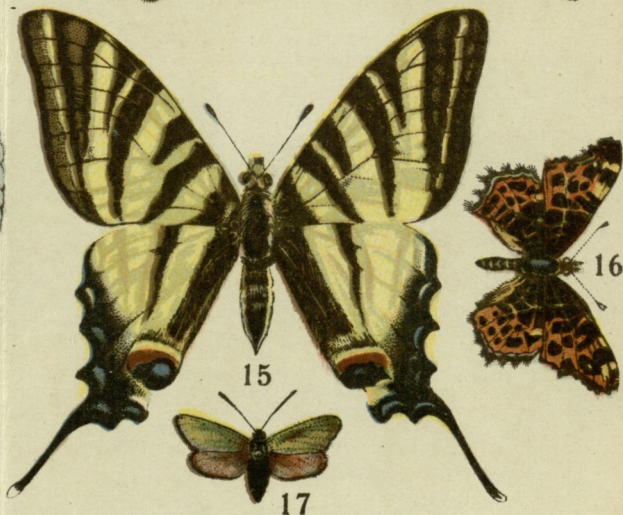


12

13



14

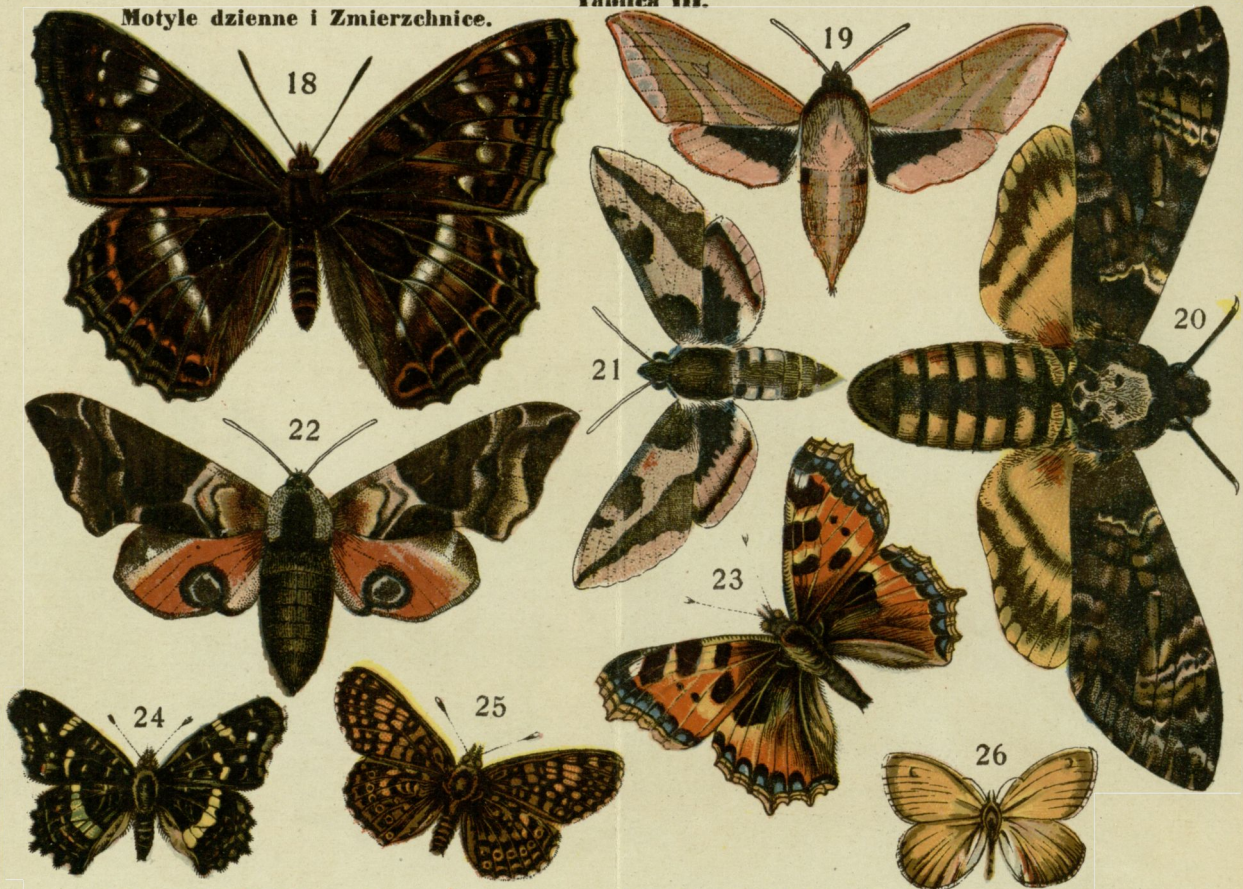


15

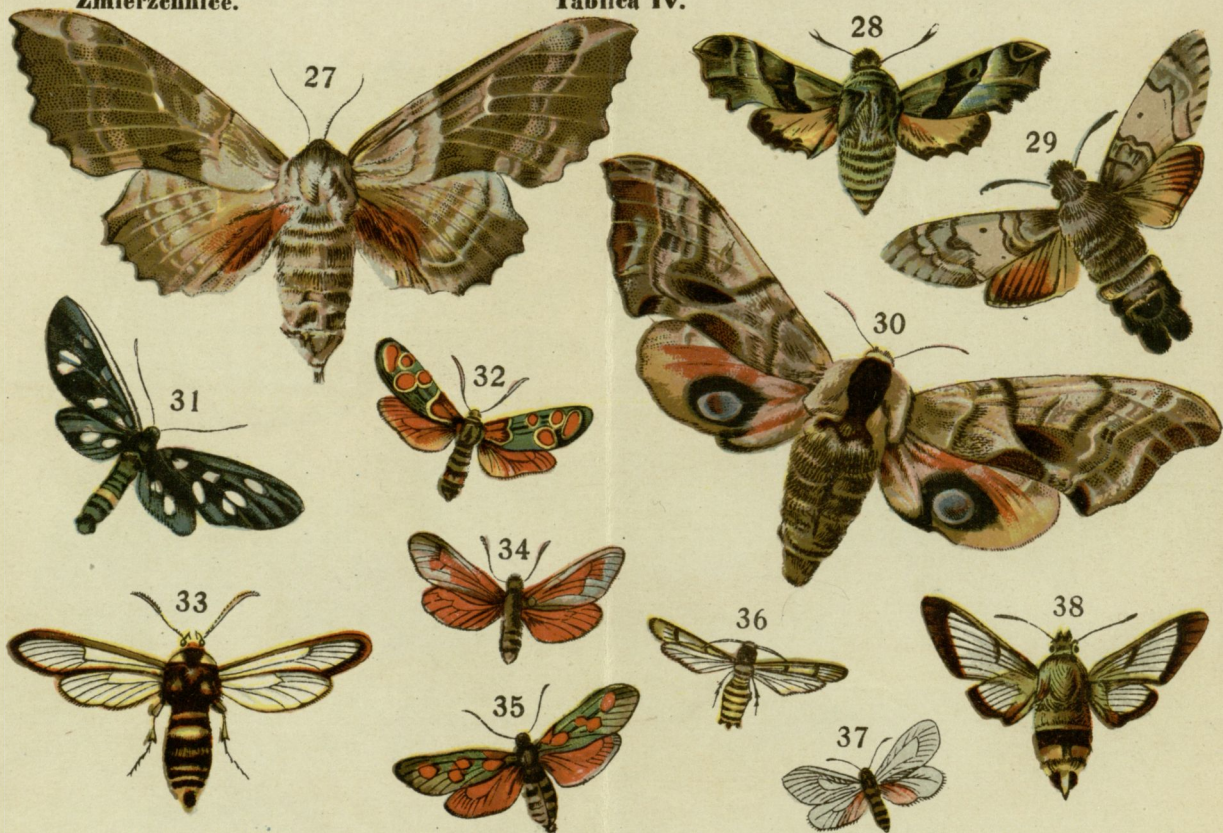
17

16

11. Jaskółczy ogon (Paź królowej). 12. Niepylak Mnemozyna. 13. Kraśnik łomignatek (Tawulec). 14. Niepylak Apollo. 15. Motyl żeglarek. 16. Siatkowiec czerwony (Sadownik kratkowiec). 17. Lśniak szmaragdek.



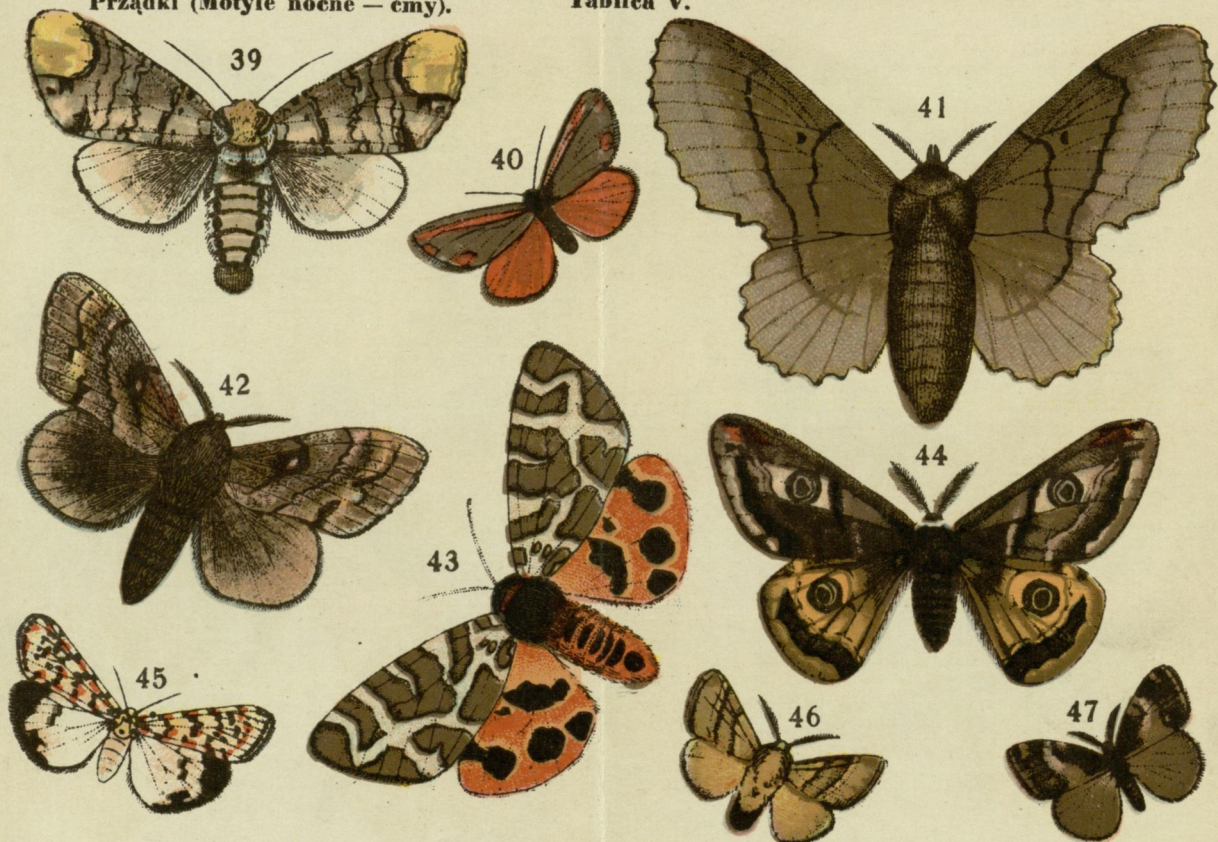
18. Leśnik osinowiec. 19. Zmrocznik gładysz. 20. Zmierzchnica trupiągłowka. 21. Zmrocznik wilczomłosek.
22. Nastrosz pawik nogny (Gryzuń modrooki). 23. Rusałka pokrzywnik. 24. Rusałka kratkowiec. 25. Przeplatka cynksya (Krasopłaszcz). 26. Strzępotek sianowiec.



27. Nastrosz topolowiec. 28. Fruczak wiesiolkowiec. 29. Fruczak gołąbek. 30. Nastrosz pawik wierzbowy.
 31. Oblaczek granatek. 32. Kraśnik sparcetek. 33. Przeziernik osowiec. 34. Kraśnik Minos. 35. Kraśnik koni-
 czynek. 36. Przeziernik pszczołowiec. 37. Szarek tarnłowiec. 38. Fruczak trzmielowiec.

Przędki (Motyle nocne — ćmy).

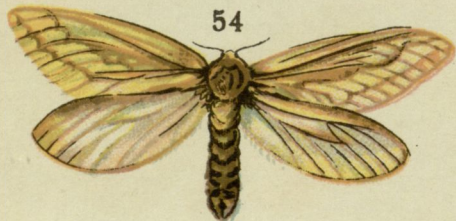
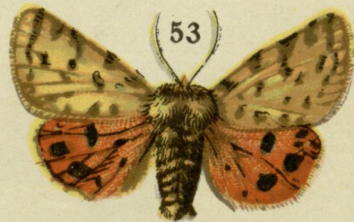
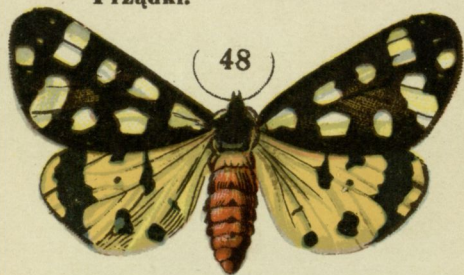
Tablica V.



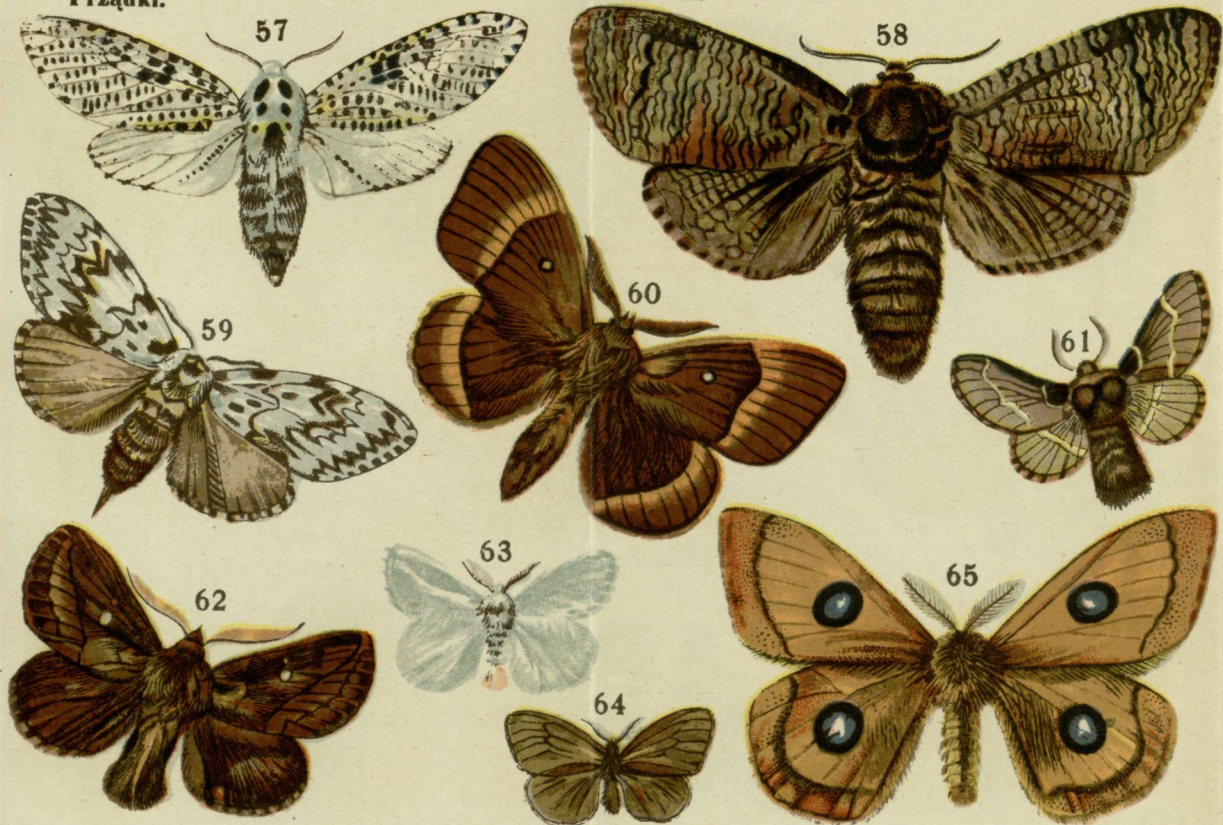
39. Narożnica zbrojówka. 40. Marzymłodka porporzec. 41. Barczatka namiotówka. 42. Barczatka sośnówka oszona. 43. Niedźwiedziówka nożówka (Krasa-Kaja). 44. Ruchówka pawlica (Pawik nocny mniejszy). 45. Krasopani ozdobna (Łada). 46. Przędka pierścieniówka. 47. Znamionówka tarniówka.

Przędki.

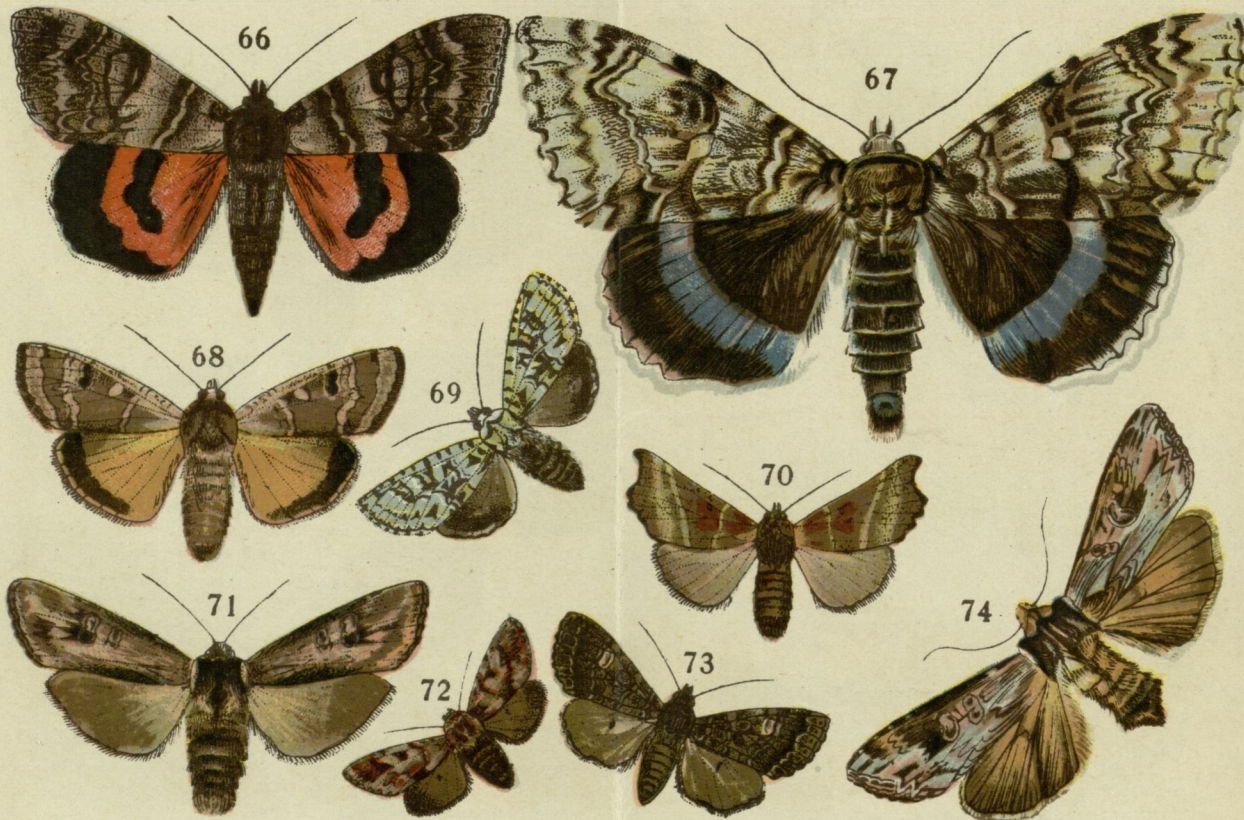
Tablica VI.



48. Niedźwiedziówka chorągiewka. 49. Niedźwiedziówka wdowa. 50. Szewnica (Krasa) rumienica. 51. Krasa (Mio-
znica) poziomkówka. 52. Misiówka (Krasa) czwórka. 53. Niedźwiedziówka tureczynka. 54. Krótkowąg chmielowiec.
(Niesobka). 55 Szewnica bżówka. 56. Brudnica nieparka.



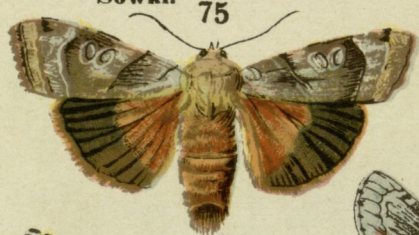
57. Torzyśniad kasztanówka. 58. Trociniarka (Torzyśniad) czerwica. 59. Żagnica (Brudnica) mniszka. 60. Prządka dębówka. 61. Prządka osinówka. 62. Barczatka napojka (Jednoróżec). 63. Kuprówka złotnica. 64. Koszówka murzynka. 65. Lotnica zyska.



66. Wstęgówka ponsówka (Mora czerwona). 67. Wstęgówka jesionka. 68. Rolnica tasteńka. 69. Ochybnica runówka.
70. Szczerbówka ksieni. 71. Błądnica. 72. Strzygonia chojnowka (Agatówka). 73. Piętnówka rdestnica.
74. Błądnica trzaska.

Sówki.

Tablica IX.



75



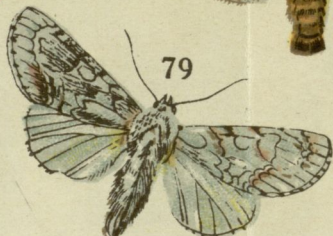
76



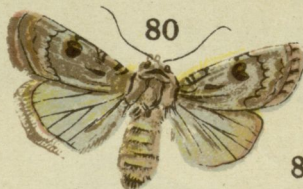
77



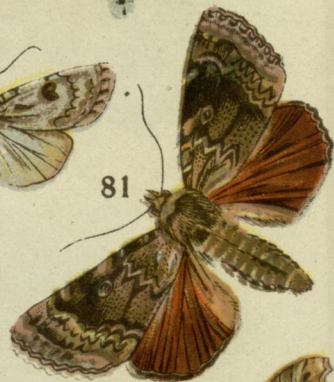
78



79



80



81



82



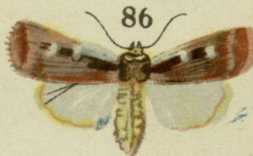
83



84



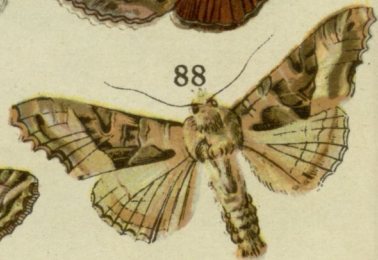
85



86

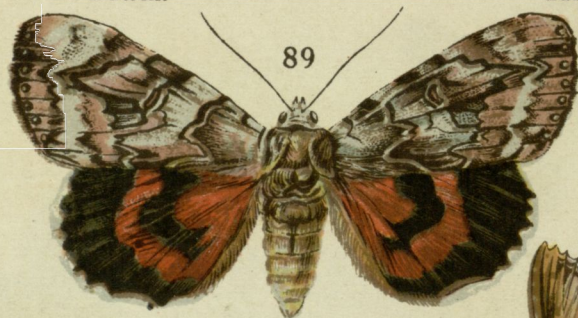


87

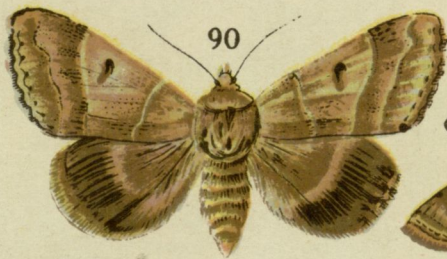


88

75. Rolnica aksamitka. 76. Paciepnica żółtażczka. 77. Wieczernica (Omaenica) królicza. 78. Pyszałek Oryon.
79. Wieczernica (Omaenica) klonówka. 90. Rolnica ozopówka. 81. Oplonka orzechówka. 82. Pyszałek żółty.
88. Ruinówka wężyca. 84. Bielmica sinogłówka. 85. Ponocnica udatnica. 86. Rolnica ~~bo~~winówka. 87. Agatówka
(Sówka) łobodnica. 88. Krokiewka lękliwica.



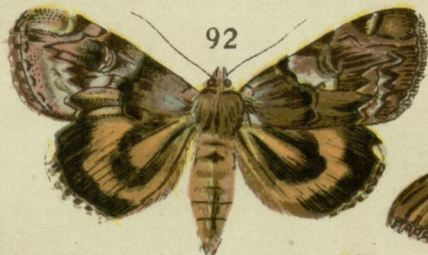
89



90



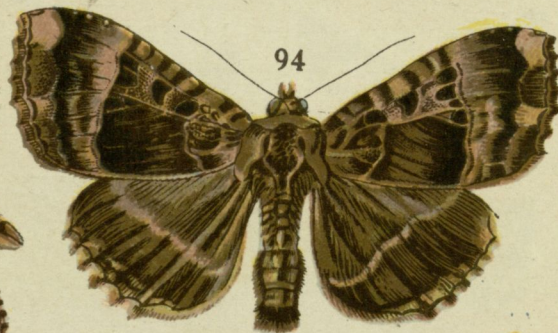
91



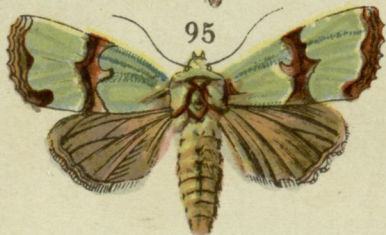
92



93



94



95



96



97



98

89. Wstęgówka wybrana. 90. Łazdona księżycówkn. 91. Słonecznica szczeniówka. 92. Wstęgówka śliwica. 93. Kapturnica dziewannówka. 94. Straszka cyganka. 95. Krzyżówka malachitówka. 96. Błyszcza jarzynówka. 97. Bęśca kwietniówka. 98. Wygłoba koniczówka.



99



100



101



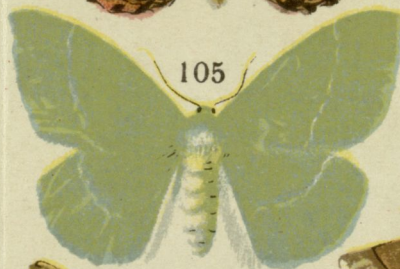
102



103



104



105



106



107



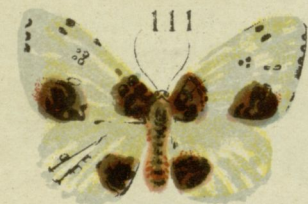
108



109



110



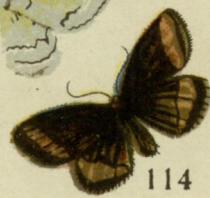
111



112



113



114

99. Bodzieniec (Ostrołot) bziwiak. 100. Plamiec agrestniak (Arlekin). 101. Szyplęc lezczyniak. 102. Rozłotlik lilakowiak. 103. Poproch cetyniak (samiec). 104. Krępak pasiasty. 105. Miernik zieleniak. 106. Poprzątec nacier-niak. 107. Osmaganek plamisty. 108. Nabrzozlak. 109. Mokosz (plamiec) cierniowiak. 110. Wątlak strojniś.
111. Plamiec krwawniczak. 112. Zdobik różopas. 113. Plamiec nabuczak. 114. Zasmutek wciętlak.



115



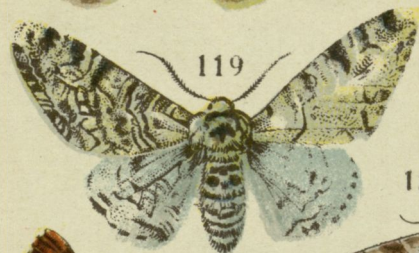
116



117



118



119



120



121



122



123



124



125



126



127



128



129

115. Zimówek Ogolatniak. 116. Dyaszek murzynek. 117. Układek jastrząbek. 118. Paśnik namaliniak. 119. Włochacz brzozak (Nabrzozak). 120. Pomiernik dziurawczak. 121. Piędzik przedzimek. 122. Paśnik goździeniak. 123. Poproch cetyniak (samiec). 124. Paśnik dziurynik. 125. Sudamek macierzak. 126. Paśnik dwuziernik. 127. Bażantek nostrzak. 128. Grotnik szczeblikowiak. 129. Piędzik przedzimek (samiec).

K. 2364* [2]



6000000000115

ATLASIK

Atlasik anatom wemi na 1	3 —
Atlasik astrono na 12 tabl.	3 —
Atlasik botaniczny. 126 rys. kolor.	3 —
Gady i płazy. Atlasik kieszonkowy.	3 —
Gąsienice. Atlasik kieszonk., 121 rys.	3 —
Grzyby jadalne. 95 rys. kolorowych.	3 —
Grzyby trujące. 96 rys. kolorowych.	3 —
Jaja ptasie. Atlasik kieszonkowy.	3 —
Minerały. 88 rys. kolor. na 12 tabl.	3 —
Motyle. 129 rys. kolor. na 12 tabl.	3 —
Owady. 129 rys. kolor na 12 tabl.	3 —
Pierwsza pomoc w nagłych wypad- kach. Atlasik kieszonkowy.	3 —
Ptaki. Zt. I. 97 rysunków kolor. na 12 tablicach.	3 —
— Zt. II. 93 rys. kolorowe na 12 tablicach.	3 —
Rasy ludzkie. Atlasik kolorowy.	3 —
Rośliny lecznicze. 12 tablic kolor.	3 —
Rośliny tatrzańskie i alpejskie. 12 tabl. kolorowych.	3 —
Ryby. 93 rysunki kolorowe.	3 —
Zwierzęta ssące. 63 rys. kolor.	3 —

WYDAWNICTWA M. ARCTA W WARSZAWIE