

## *Okres lateński i wpływów rzymskich*

PIOTR KACZANOWSKI, JACEK POLESKI

### DOTYCHCZASOWE WYNIKI BADAŃ NA BIRYTUALNYM CMENTARZYSKU KULTURY PRZEWORSKIEJ W KAWCZYCACH, GMINA BUSKO-ZDRÓJ

Cmentarzisko kultury przeworskiej w Kawcycach znane jest już od 1936 r. Przekazano wówczas do zbiorów Muzeum Archeologicznego w Krakowie kilka zabytków odkrytych przypadkowo na polu należącym do Jana Łuszcza. W tym samym roku zostały przeprowadzone przez S. Noska i T. Reymana kilkudniowe prace wykopaliskowe, które doprowadziły do odkrycia czterech grobów z okresu wczesnorzymskiego<sup>1</sup>. Materiały z tych badań, jak i wcześniej odkryte zabytki, znajdują się obecnie w zbiorach Muzeum Archeologicznego w Krakowie<sup>2</sup>.

W 1981 r., po stwierdzeniu intensywnego niszczenia na skutek orki nie przebadanych uprzednio części stanowiska rozpoczęto na nim prace wykopaliskowe kontynuowane przez dwa następne sezony badawcze<sup>3</sup>. Omawiane cmentarzisko oznaczone zostało jako stanowisko 1. Leży ono na polu ornym należącym do Jana Łuszcza, położonym na piaszczystym, nieznacznie opadającym ku wschodowi terenie, w północnej części gruntów należących do Kawcyc, około 0,75 km na NNE od centrum tej wsi i około 50 m na zachód od drogi łączącej Kawczyce z Radzanowem (ryc. 1).

Prace wykopaliskowe rozpoczęte w 1981 r. objęły, jak wskazuje na to rozrzut materiałów na powierzchni, północną i centralną część stanowiska, obecnie najbardziej narażoną na zniszczenie. Przebadano łącznie około 360 m<sup>2</sup> natrafiając na dziewięć grobów z okresu wpływów rzymskich (obiekty 1-4, 7-10, 14), a także na pięć obiektów osadowych należących do kultury pucharów lejkowatych (obiekty 5, 6, 13, 15) i kultury lużyckiej (obiekt 11). Do obiektów grobowych kultury przeworskiej zaliczyć należy zniszczony w znacznym stopniu pochówek oznaczony jako skupisko A oraz skupienie materiałów określone jako obiekt 12. Dużą część przebadanego terenu zajmują nowożytnie wykopy sięgające średnio do głębokości 60 cm. Są one zarówno śladami eksploatacji piasku, jak i zapewne prac wykopaliskowych prowadzonych w 1936 r. (ryc. 2).

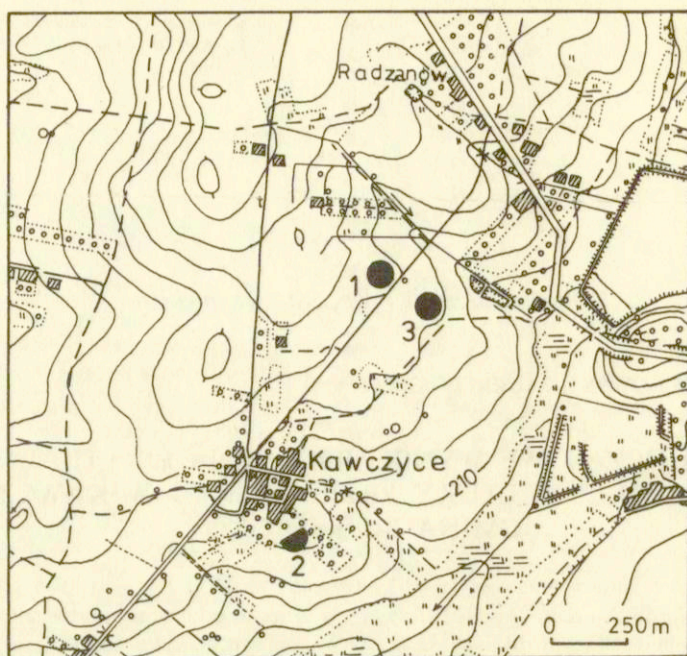
Nie udało się dokładnie stwierdzić, jaką część stanowiska objęły prace prowadzone w okresie przedwojennym. Bliższych informacji na ten temat nie dostarczyły ani wyniki ostatnich badań, ani też dane zawarte w dokumentacji z prac z 1936 r. przechowywanej

<sup>1</sup> S. Nosek, *Nowe materiały do poznania kultury wenedzkiej*, „Światowit”, t. XVIII: 1947, s. 119-134.

<sup>2</sup> Muzeum Archeologiczne w Krakowie, nr inw. 5498-5504.

<sup>3</sup> P. Kaczanowski, J. Poleski, *Kawczyce, Gemeinde Busko-Zdrój, Woiwodschaft Kielce (Birtuelles Gräberfeld der frühromischen Kaiserzeit)*, „Recherches Archeologiques de 1981”: 1983, s. 21-26.





Ryc. 1. Kawczyce, woj. Kielce. Rozmieszczenie stanowisk kultury przeworskiej

Rys. U. Bak

#### Distribution of Przeworsk culture sites

w archiwum Muzeum Archeologicznego w Krakowie. Można jedynie przypuszczać, że poszukiwania S. Noska i T. Reymana objęły północno-wschodnią część badanego obecnie terenu. Taką lokalizację pierwszych badań na cmentarzysku w Kawczycach potwierdzają również informacje mieszkańców tej wsi pamiętających jeszcze wykopaliska prowadzone w 1936 r.

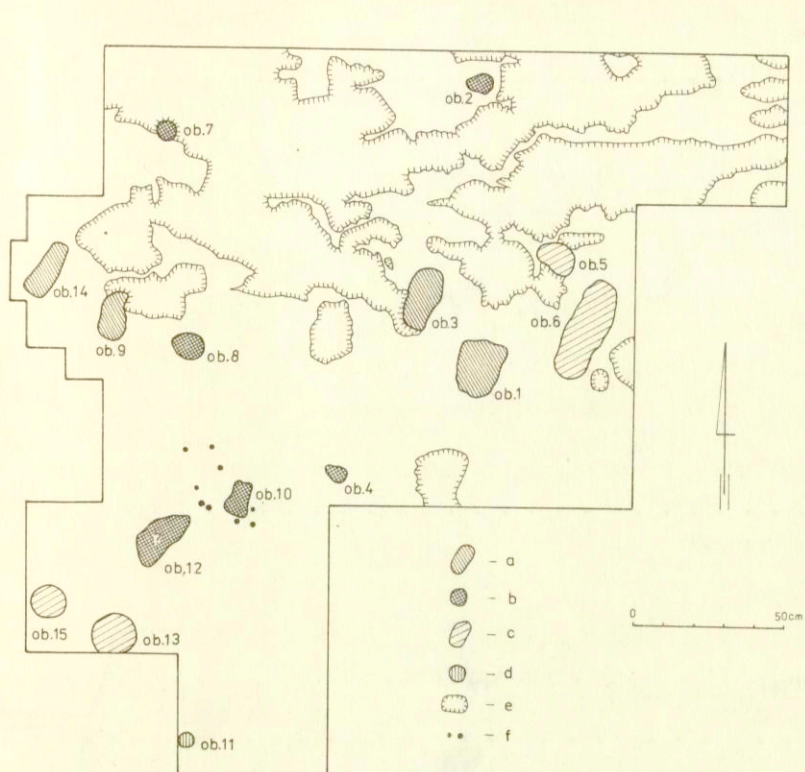
### MATERIAŁY

#### Obiekt 1 (grób szkieletowy)

Na głębokości około 50 cm zaobserwowano zarys jamy grobowej zbliżonej do nieregularnego prostokąta, o trudno czytelnym granicach. Barwa wypełniska obiektu jasnobrunatna, ciemniejsza w części centralnej. Zarys jamy stał się nieco bardziej czytelny na głębokości 60-65 cm. Miał on wówczas kształt nieregularnego owalu o wymiarach około 210 × 160 cm. Dłuższa oś obiektu usytuowana była wzdłuż linii NNE-SSW, z odchyleniem około 20° od linii północ-południe. Na głębokości 55 do około 60 cm, w południowej części obiektu, w obrębie niewielkiego, kolistego zaciemnienia barwy jasnobrązowej o średnicy około 30 cm, będącego prawdopodobnie śladem po czaszce, znaleziono kilka fragmentarycznie zachowanych zębów. Od strony południowej wspomniane kolistego zaciemnienie sąsiadowało ze słabo czytelną, owalną plamą barwy jasnobrązowej, zapewne śladem po tułowiu. Na zachód od południowej części domniemanego zarysu tułowia, tj. na wysokości klatki piersiowej, znaleziono dwie posrebrzane zapinki brązowe oraz silnie skorodowany przedmiot żelazny (ryc. 3A).

*Inwentarz:* 1. Brązowa zapinka o taśmowatym, esowato wygiętym kabłąku i wielozwojową





Ryc. 2. Kawczyce, woj. Kielce, stan. 1. Plan przebadanej części cmentarzyska

*a* – groby szkieletowe kultury przeworskiej; *b* – groby ciałopalne kultury przeworskiej; *c* – obiekty osadowe kultury pucharów lejkowatych; *d* – obiekt osadowy kultury łuszyckiej; *e* – nowożytnie wkopy; *f* – jamy posłupowe

Rys. U. Bąk

Plan of the explored part of the cemetery

*a* – inhumation graves of the Przeworsk culture; *b* – cremation graves of the Przeworsk culture; *c* – settlement features of the Funnel Beaker culture; *d* – settlement feature of the Lusatian culture; *e* – modern ditches; *f* – postholes

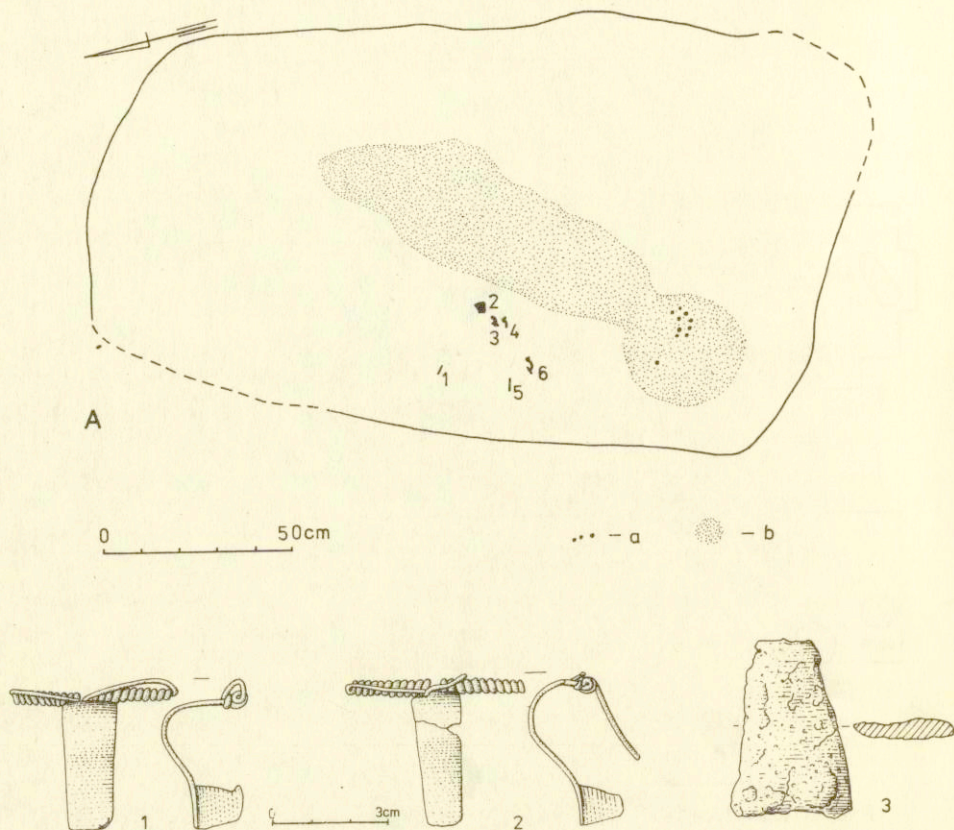
sprężyną z cięciwą owiniętą wokół zakończenia kabłąka. W górnej części kabłąka widoczne wyraźnie ślady posrebrzania. Dł. 3,8 cm, najw. szer. kabłąka 1,4 cm (ryc. 3,1); 2. Brązowa, połamana zapinka typu jak poz. 1. Na powierzchni kabłąka wyraźnie widoczne ślady posrebrzania. Dł. 4,0 cm, najw. szer. kabłąka 1,3 cm (ryc. 3,2); 3. Silnie skorodowany trapezowaty przedmiot żelazny. Dł. 4,6 cm, najw. szer. 3,2 cm, grubość ok. 0,5 cm (ryc. 3,3); 4. Kilka nie przepalonych zębów ludzkich, po części silnie zniszczonych.

Obiekt 2 (grób jamowy)

Na głębokości około 25 cm, bezpośrednio pod warstwą podglebia zaobserwowano na tle żółtego piasku ciemnobrunatną, owalną jamę o wymiarach około 90×110 cm. Nieckowate dno obiektu sięgało do głębokości około 60 cm. W obrębie niejednolitego, ciemniejszego w części centralnej wypełniska oprócz fragmentów ceramiki, małych kawałków spalonych kości i drobnych węgli drzewnych znaleziono na głębokości 30-35 cm ułożony poziomo żelazny grot z zadziorami, a tuż pod nim, leżący równolegle, żelazny imacz (ryc. 4A, B).

*Inwentarz:* 1. Skorodowany, żelazny, silnie zniszczony imacz o ułamanych zakończeniach





Ryc. 3. Kawczyce, woj. Kielce, stan. I. Obiekt I

(A – plan obiektu na gł. 60 cm; a – niespalone zęby ludzkie; b – szarobrunatne zaciemnienie; 1, 3-6 – fr. dwóch zapinek brąz., 2 – przedmiot żel.). 1, 2 – brąz, 3 – żelazo

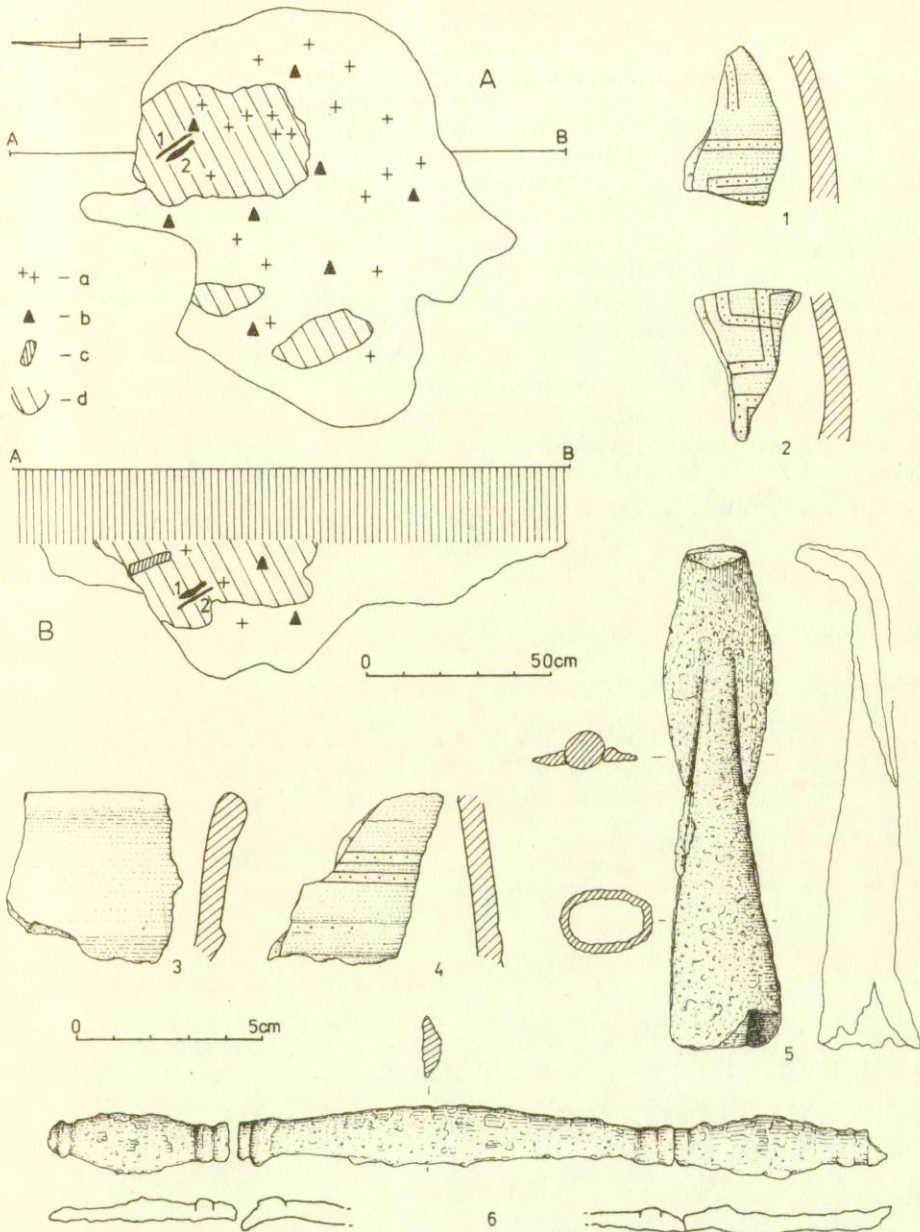
Rys. U. Bąk, A. Matoga

## Feature 1

(A – plan of the feature at the depth of 60 cm; a – uncremated human teeth; b – grey-brown patch; 1, 3-6 – fragments of two bronze brooches; 2 – iron object). 1, 2 – bronze. 3 – iron

plytek do nitów. Przekrój uchwyty i środkowych partii płytek do nitów zbliżony do trójkątne-go. Przy zakończeniach uchwyty znajdują się zniszczone w znacznym stopniu, niskie, szerokie grzebyki. Dł. zach. 23,0 cm, dł. uchwyty 10,5 cm, najw. szer. uchwyty 1,6 cm (ryc. 4,6); 2. Silnie skorodowany żelazny grot broni drzewcowej z zadziorami. Koniec ostrza ułamany, zadziory nieco zgięte, silnie przylegające do spłaszczonej tulejki. Przekrój liścia zbliżony do soczewkowatego. Dł. zach. 14,5 cm (ryc. 4,5); 3. Ceramika. 34 fragmenty, w większości drobnych rozmiarów, w tym: a – nieprzpalony fr. średniościennego naczynia o czarnych, gładkich powierzchniach; b – 30 fr. pochodzących z różnych, cienko- i średniościennych naczyń wykonanych z gliny z domieszką w postaci drobno- i średnioziarnistego piasku. Część z nich nosi wyraźne ślady przepalenia. Barwy powierzchni szare i szarobrunatne. Wśród nich znajdują się dwa małe fr. przydenne, fr. brzegu o zgrubiałej krawędzi i prawie pionowej szyjce ograniczonej od dołu wyraźnym załomem podkreślonym listwą plastyczną (ryc. 4,3) oraz trzy fr. zdobione (ryc. 4, 1, 2, 4); c – 3 małe, zniszczone fr. z domieszką gruboziarnistego piasku, o powierzchniach ciemnoszarych i brunatnych; 4. Spalone kości ludzkie.





Ryc. 4. Kawczyce, woj. Kielce, stan. 1. Obiekt 2

(A – plan obiektu na gł. 35 cm, B – profil obiektu: a – przepalone kości ludzkie; b – fr. naczyń; c – kamienie; d – ciemnobrunatny piasek; 1 – grot żel., 2 – imacz żel.), 5, 6 – żelazo

Rys. U. Bąk, A. Matoga

Feature 2

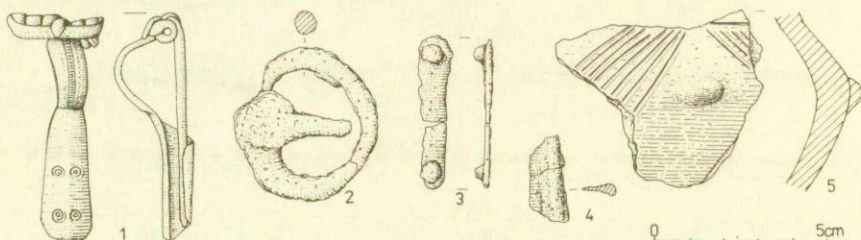
(A – plan of the feature at the depth of 35 cm, B – cross-section: a – cremated human bones; b – potsherds; c – stones; d – dark brown sand; 1 – iron point, 2 – iron shield-grip), 5, 6 – iron



## Obiekt 3 (grób szkieletowy)

Na głębokości około 40 cm, na tle żółtego piasku zaobserwowano owalny, dość wyraźnie czytelny, zarys jamy zorientowanej w przybliżeniu wzdłuż linii NNE–SSW, z odchyleniem od linii północ–południe o około 20°. Część południowa i południowo-zachodnia została zniszczona przez nowożytny wkop, sięgający w południowej części jamy do głębokości około 55 cm. Zarys całego obiektu stał się wyraźnie widoczny na głębokości około 50 cm. Na tym poziomie miał on kształt nieregularnego owalu o wymiarach 250-260 × 110-125 cm. Wymiary obiektu uległy dość wyraźnemu zmniejszeniu od głębokości około 60 cm (200 × 100-110 cm). Barwa wypełniska jasnobrunatna, przechodząca w niektórych partiach w żółtobrunatną. Granice, zwłaszcza w części południowej, były trudno czytelne. Dno jamy płaskie, sięgało do głębokości 80 cm, a w części południowej do około 85 cm.

Od głębokości 50 do blisko 80 cm, wzdłuż osi dłuższej obiektu, stwierdzono występowanie licznych niespalonych kości ludzkich. Zmarły ułożony był w linii NNE–SSW, z głową skierowaną ku północy. Dokładne odtworzenie ułożenia szkieletu ze względu na stopień zniszczenia kości, natrafia na pewne trudności. Można jednak stwierdzić, że głowa zmarłego spoczywała na potylicy. Układ kości rąk, położenie fragmentów miednicy w stosunku do



Ryc. 5. Kawczyce, woj. Kielce, stan. 1. Obiekt 3

(A – plan obiektu na gł. 70 cm; a, b – niespalone kości ludzkie; c – fr. naczyń; d – kamienie; e – rejon występowania kości czaszki; 1 – zapinka brąz., 2 – fr. żel. sprzączki i okucie żel., 3 – fragm. żel. sprzączki, 4 – fr. przedmiotu żel.), 1 – brąz, 2-4 – żelazo

Rys. U. Bak, A. Matoga

## Feature 3

(A – plan of the feature at the depth of 70 cm; a, b – uncremated human bones; c – potsherds; d – stones; e – area with cranial bones; 1 – bronze brooch, 2 – fragments of an iron buckle and iron fitting, 3 – fragment of an iron buckle, 4 – fragment of an iron object). 1 – bronze, 2-4 – iron



pozostałych części szkieletu (m. in. kości udowych) sugeruje, że tułów pochowanego nachylny był ku prawej stronie. Zachowane fragmenty kości długich wskazują, że nogi zmarłego były lekko ugięte w kolanach.

Przy południowo-zachodniej granicy jamy, na głębokości 60-75 cm stwierdzono skupienie kilku kamieni ułożonych w przybliżeniu w linii północ-południe, wzdłuż brzegu obiektu. Kilka pojedynczych kamieni znaleziono także przy granicy wschodniej obiektu, a jeden w części środkowej (gł. 60-75 cm).

Na poziomie występowania kości, na gł. 70-75 cm znaleziono wśród fragmentów szkieletu cztery ułamki ceramiki. Około 10 cm na północ od skupienia kości czaszki, na głębokości 60 cm znaleziono brązową zapinkę, w części środkowej jamy fragment żelaznej sprzączki a bezpośrednio przy niej taśmowate okucie żelazne. Druga część sprzączki znajdowała się w odległości około 25 cm, poza zwartym zasięgiem występowania fragmentów szkieletu.

Przy skupieniu kamieni w części południowo-zachodniej, na głębokości około 60 cm znaleziono drobny fragment bliżej nie określonego przedmiotu żelaznego (ryc. 5A).

Jak wspomniano, górne partie części południowo-zachodniej obiektu zostały zniszczone przez wkop nowożytny. W jego części przydennej na gł. 46 cm znaleziono srebrny denar Trajana. Nie można więc wykluczyć, że moneta ta pochodzi ze zniszczonej części obiektu 3.

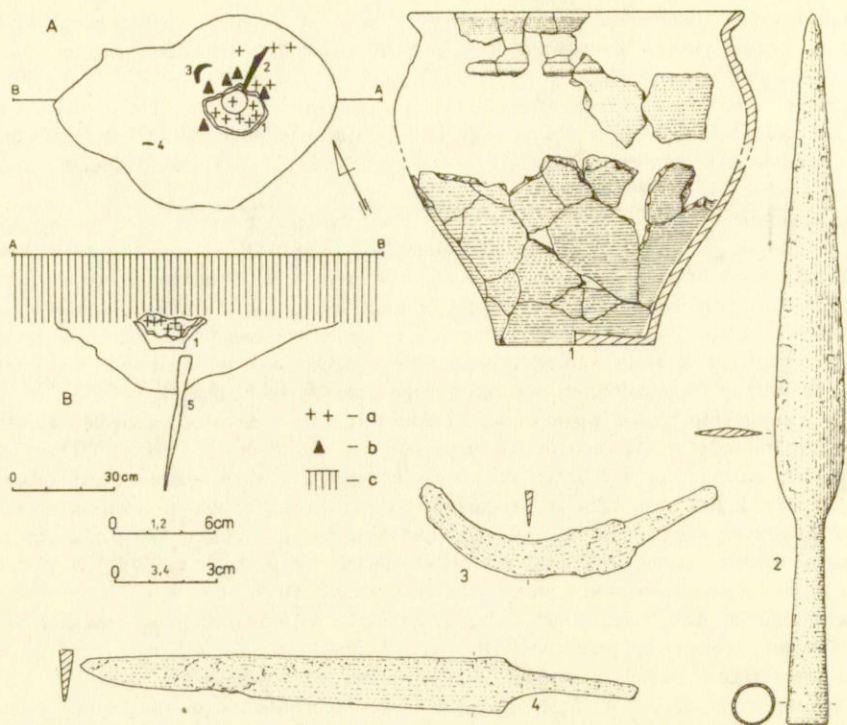
*Inwentarz:* 1. Brązowa, jednodzielna zapinka z sześciowojową, taśmowatą sprężyną i górną cięciwą podtrzymywaną przez haczyk. Kabłąk taśmowaty, zdobiony w środkowej części biegnącym wzdłuż pasmem złożonym z krótkich nacięć, nieco szerszym w części środkowej. Nóżka zdobiona dwoma parami koncentrycznych kółeczek. Dł. 6,7 cm, wys. 2,1 cm (ryc. 5,1); 2. Zachowana w dwu fragmentach żelazna sprzączka o półkolistej, jednodzielnej ramie, w przybliżeniu kolistej w przekroju. Dł. ok. 3,5 cm, wys. ok. 4,5 cm (ryc. 5, 2); 3. Taśmowate, żelazne okucie z dwoma umieszczonymi przy końcach nitami. Dł. 4,5 cm, szer. 0,9 cm (ryc. 5, 3); 4. Mały fragment silnie skorodowanego przedmiotu żelaznego o wymiarach 2,5×1,0 cm (ryc. 5, 4); 5. Ceramika. 3 małe fr., w tym: a – fr. załomu średniościennego naczynia zdobionego guzkiem i ułożonymi ukośnie równoległymi, wyraźnie zaznaczonymi rowkami. Powierzchnie szare i ceglastoszare. Nieliczna domieszka w postaci piasku i drobnoziarnistego żwiru (ryc. 5, 5); b – 2 małe fragmenty, silnie zniszczone, zbliżone barwą i strukturą do poz. a; 6. Niespalone kości ludzkie.

#### Obiekt 4 (grób popielnicowy)

Na głębokości 15-20 cm w warstwie podglebia natrafiono na zniszczoną w górnej części popielnicę. Tkwiła ona w obrębie owalnej jamy o jasnobrunatnym wypełnisku i trudno czytelnym granicach. Dno naczynia znajdowało się na głębokości 27 cm. Wymiary jamy wynosiły około 80×60 cm, dno sięgało do głębokości około 40 cm. W bezpośrednim sąsiedztwie popielnicy, przy jej dnie, znaleziono żelazny nóż, żelazny nożyk sierpikowaty oraz fragmenty żelaznej szpili lub igły. Pod dnem popielnicy wbity był pionowo żelazny grot. Koniec jego tulejki znajdował się bezpośrednio pod dnem naczynia (ryc. 6A,B).

*Inwentarz:* 1. Żelazny grot broni drzewcowej bez zadziorów, o długim, wysmukłym, romboidalnym w przekroju liściu i kolistej tulejce. Dł. 41,2 cm, dł. tulejki 12,0 cm, najw. szer. liścia 4,5 cm (ryc. 6,2); 2. Nóż żelazny o trzonku wyodrębnionym obustronnie i prawie prostej linii tylca. Dł. 16,6 cm, najw. szer. ostrza 1,5 cm (ryc. 6, 4); 3. Żelazny nożyk sierpikowaty o trzonku wyraźnie wyodrębnionym od strony ostrza, w mniejszym stopniu od strony tylca. Dł. 8,8 cm, najw. szer. ostrza 1,4 cm (ryc. 6, 3); 4. Kilka małych fragmentów żelaznej szpili lub igły. Łączna dł. około 1,5 cm, grubość około 0,2 cm; 5. Silnie zniszczona w górnej części popielnica o gładkich, czarnych powierzchniach. Wylew wyraźnie wychylony na zewnątrz, baniasty brzusiec, którego największa wydętość przypada w górnej części naczynia, powyżej połowy jego wysokości, zdobiony jest w górnej partii poziomą listwą. Wys. około 19,5 cm, średn. wylewu około 20 cm (ryc. 6,1); 6. Spalone kości ludzkie.





Ryc. 6. Kawczyce, woj. Kielce, stan. 1. Obiekt 4

(A – plan obiektu na gł. 20 cm, B – profil obiektu: a – przepalone kości ludzkie; b – fr. naczyń; c – humus; 1 – popielnica, 2 – nóż żel., 3 – sierpikowaty nożyk żel., 4 – fr. przedmiotu żel., 5 – grot żel.). 2-4 – żelazo

Rys. U. Bąk. A. Matoga

## Feature 4

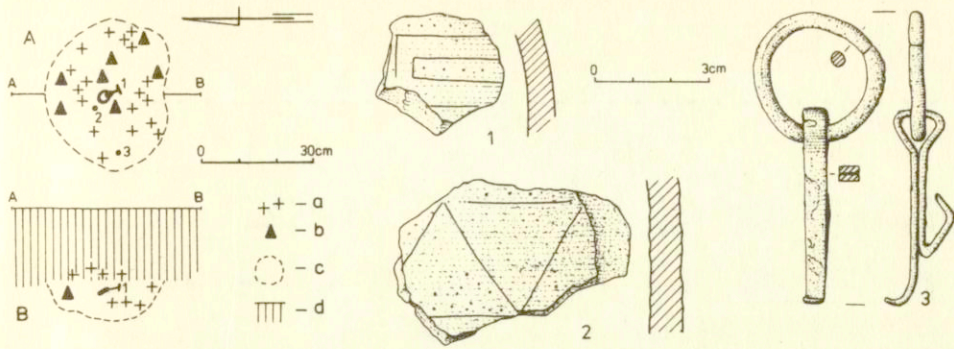
(A – plan of the feature at the depth of 20 cm, B – cross-section: a – cremated human bones; b – potsherds; c – humus; 1 – urn, 2 – iron knife, 3 – iron sickle-like knife, 4 – fragment of an iron object, 5 – iron point), 2-4 – iron

## Obiekt 7 (grób ciałałpalny – popielnicowy?)

Na głębokości około 30 cm w obrębie nieregularnego zaciemnienia natrafiono na koncentrujące się na niewielkiej przestrzeni (ok. 30 × 40 cm) skupienie przepalonych kości i fragmentów ceramiki. W profilu skupienie to sięgało do głębokości 35-40 cm. W centrum skupienia znaleziono na głębokości 30 i 35 cm dwa małe stopy brązu, a przy jego wschodniej granicy, na głębokości 30 cm, żelazne kółko z haczykowato zakończonym zaczepem (ryc. 7A, B).

*Inwentarz:* 1. Żelazne kółko o średnicy około 3,5 cm z haczykowato zakończonym zaczepem wykonanym ze zgiętej taśmy żelaznej, o prostokątnym przekroju, długości 5,3 cm (ryc. 7,3); 2. Dwa małe stopy brązu o średn. około 0,3 i 0,4 cm; 3. Ceramika. Około 140 fragmentów, w tym: a – około 80 w większości drobnych i bardzo drobnych, częściowo spękanych równoległe do powierzchni, fragmentów naczyń o czarnych, gładkich powierzchniach pochodzących z jednego naczynia wykonanego z gliny z nieliczną domieszką gruboziarnistego piasku, w tym jeden fragment zniszczonego brzegu i dwa fragmenty zdobione ornamentem w postaci linii rytych i rzędów małych dołeczków tworzących zapewne meander (ryc. 7,1);





Ryc. 7. Kawczyce, woj. Kielce, stan. 1. Obiekt 7

(A – plan obiektu na gł. 30 cm, B – profil obiektu: a – przepalone kości ludzkie; b – fr. naczyń; c – granica zwartego występowania fr. kości; d – humus; 1 – przedmiot żel., 2, 3 – fr. ceramiki), 3 – żelazo

Rys. U. Bąk, A. Matoga

Feature 7

(A – plan of the feature at the depth of 30 cm, B – cross-section: a – cremated human bones; b – postsherds; c – limits of the compact occurrence of bone fragments; d – humus; 1 – iron object, 2, 3 – potsherds), 3 – iron

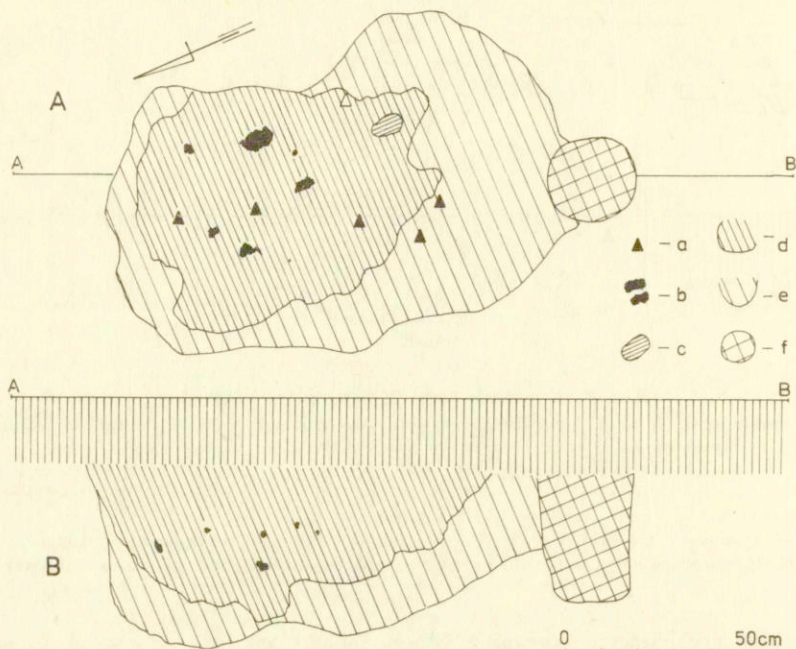
b – około 20 pochodzących zapewne z jednego średniościennego, misowatego (?) naczynia, w większości silnie przepalonych i częściowo zdeformowanych termicznie, w tym dwa małe fragmenty dna i zdeformowany ułamek zdobiony (ryc. 7,2) oraz fragment z listwą plastyczną. Barwa szarobrunatna, powierzchnie gładkie, nieliczna domieszka w postaci drobnoziarnistego piasku; c – około 40 drobnych i bardzo drobnych, na ogół bardzo zniszczonych m.in. na skutek przepalenia, fragmentów pochodzących z różnych, na ogół średniościennych, naczyń wykonanych z gliny z domieszką piasku i rzadko rozmieszczonych ziarn drobnego żwiru. Powierzchnie szare i brunatne; 4. Przepalone kości ludzkie.

Obiekt 8 (grób popielnicowy)

Jama grobowa zarysowała się na głębokości około 15 cm jako nieregularne, zbliżone do owalu zaciemnienie o wymiarach 150 × 100 cm. Górne partie obiektu zostały zniszczone przez orkę. Granice jamy były trudno czytelne, barwa wypełniska różniła się tylko nieznacznie od zabarwienia calca. Dno obiektu miało kształt nieckowaty i sięgało do głębokości około 40 cm. W centralnej części jamy, na głębokości około 20 cm spoczywała silnie zniszczona popielnica, zawierająca znaczną ilość przepalonych kości i gliniany przęślik. Obok popielnicy, około 15 cm na północ od niej, na głębokości 15 cm znaleziono brązową zapinkę, a przy granicy zachodniej obiektu małą grudkę stopionego brązu (gł. 15 cm). W górnych częściach jamy, poza obrębem popielnicy znajdowały się liczne przepalone kości oraz ułamki ceramiki pochodzące głównie z wyżej wspomnianego naczynia, natomiast przy dnie jamy natrafiono na kilka skorup w większości będących ułamkami jednego niewielkiego naczynia misowatego (ryc. 9A, B).

*Inwentarz:* 1. Brązowa, zniszczona zapinka A68. Dł. 6,4 cm (ryc. 9,4); 2. Grudka stopionego brązu o średnicy 0,4 cm; 3. Dwustożkowy przęślik gliniany o średn. 4,0-4,2 cm i wys. 2,1 cm (ryc. 9,3); 4. Ceramika: a – zniszczona, baniasta popielnica o jasnobrunatnych powierzchniach z wyraźnymi śladami poziomego wygładzania. Wys. 23,6 cm, średn. wylewu 24,8 cm (ryc. 9,1); b – szerokootworowe naczynie o lekko wychylonym brzegu i nieznacznie wyodrębnionym dnie. Powierzchnie zniszczone, barwy ceglastoszarej. Wys. 9,5 cm, średn. wylewu 18,7 cm (ryc. 9,2).





Ryc. 8. Kawczyce, woj. Kielce, stan. 1. Obiekt 10

(A – plan obiektu na gł. 40 cm, B – profil obiektu: a – fr. naczyń; b – węgle drzewne; c – kamienie; d – szaroczarny piasek przesycony węglkami drzewnymi; e – szarobrunatny piasek; f – dołek postłupowy)

Rys. U. Bąk

## Feature 10

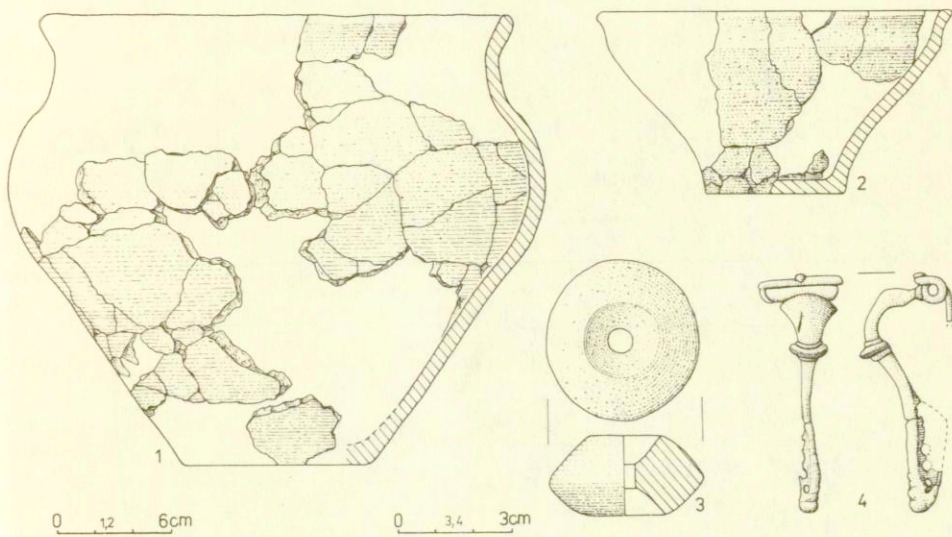
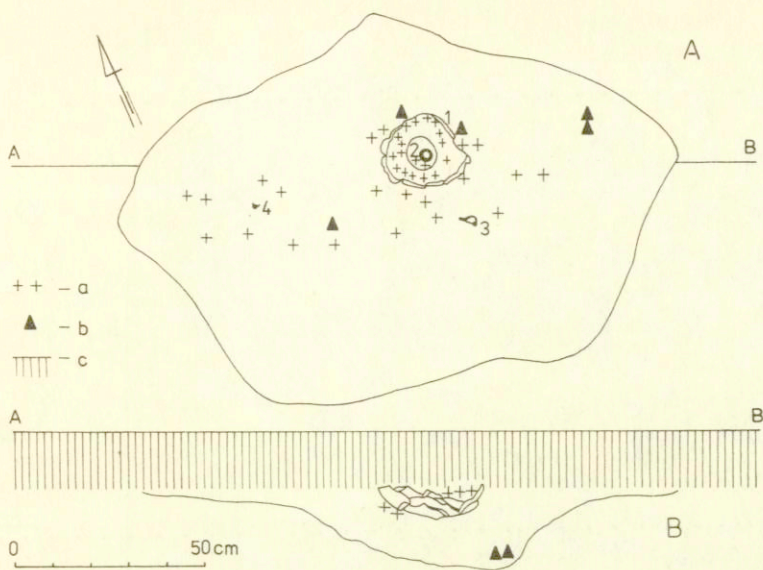
(A – plan of the feature at the depth of 40 cm, B – cross-section: a – potsherds; b – charcoal; c – stones; d – grey-black sand with pieces of charcoal; e – grey-brown sand; f – posthole)

## Obiekt 9 (grób szkieletowy)

Obiekt zarysował się na głębokości około 45 cm jako szarozółte zaciemnienie o bardzo trudno czytelnym granicach. Na tej głębokości natrafiono też na pierwsze kamienie obstawy. Jama grobowa miała kształt zbliżony do prostokąta o lekko zaokrąglonych narożnikach i nieco wypukłych bokach. Jej wymiary na głębokości około 70 cm wynosiły 170 × 90 cm. W górnych partiach, w części północnej jama grobowa została częściowo zniszczona przez współczesny wykop, tak więc długość jej mogła być pierwotnie większa. Dłuższa oś obiektu zorientowana była wzdłuż linii północ–południe, z odchyleniem około 20° w kierunku NNE–SSW. Płaskie dno sięgało do głębokości 80 cm. W obiekcie natrafiono na dobrze zachowaną obstawę kamienną. Składała się ona w większości z płaskich, graniastych płyt granitowych oraz kilku z wapienia, o wymiarach około 30 × 15 × 5 cm. Ustawione one były przy granicach jamy grobowej prawie pionowo, z lekkim odchyleniem na zewnątrz, tworząc jej boczne ścianki. Dno obiektu wyłożone było graniastymi ułkami granitu o przeciętnych wymiarach 25 × 15 × 10 cm tworzącymi nieregularny, niezbyt zwarty bruk. W północnych partiach grobu obstawa kamienna i bruk zostały częściowo zakłócone przez wkop.

Szkielet zmarłego uległ prawie całkowicie rozkładowi. Znalaziono jedynie kilka zębów oraz fragmenty kości długich nóg. Zachowane cztery zęby trzonowe znalaziono przy południowej granicy jamy. Spoczywały one bezpośrednio na płasko ułożonej płycie kamiennej,





Ryc. 9. Kawczyce, woj. Kielce, stan. I. Obiekt 8

(A – plan obiektu na gł. 15 cm, B – profil obiektu: *a* – przepalone kości ludzkie; *b* – fr. naczyń; *c* – humus; 1 – popielnica, 2 – przęślik, 3 – zapinka brąz, 4 – grudka brązu), 4 – brąz

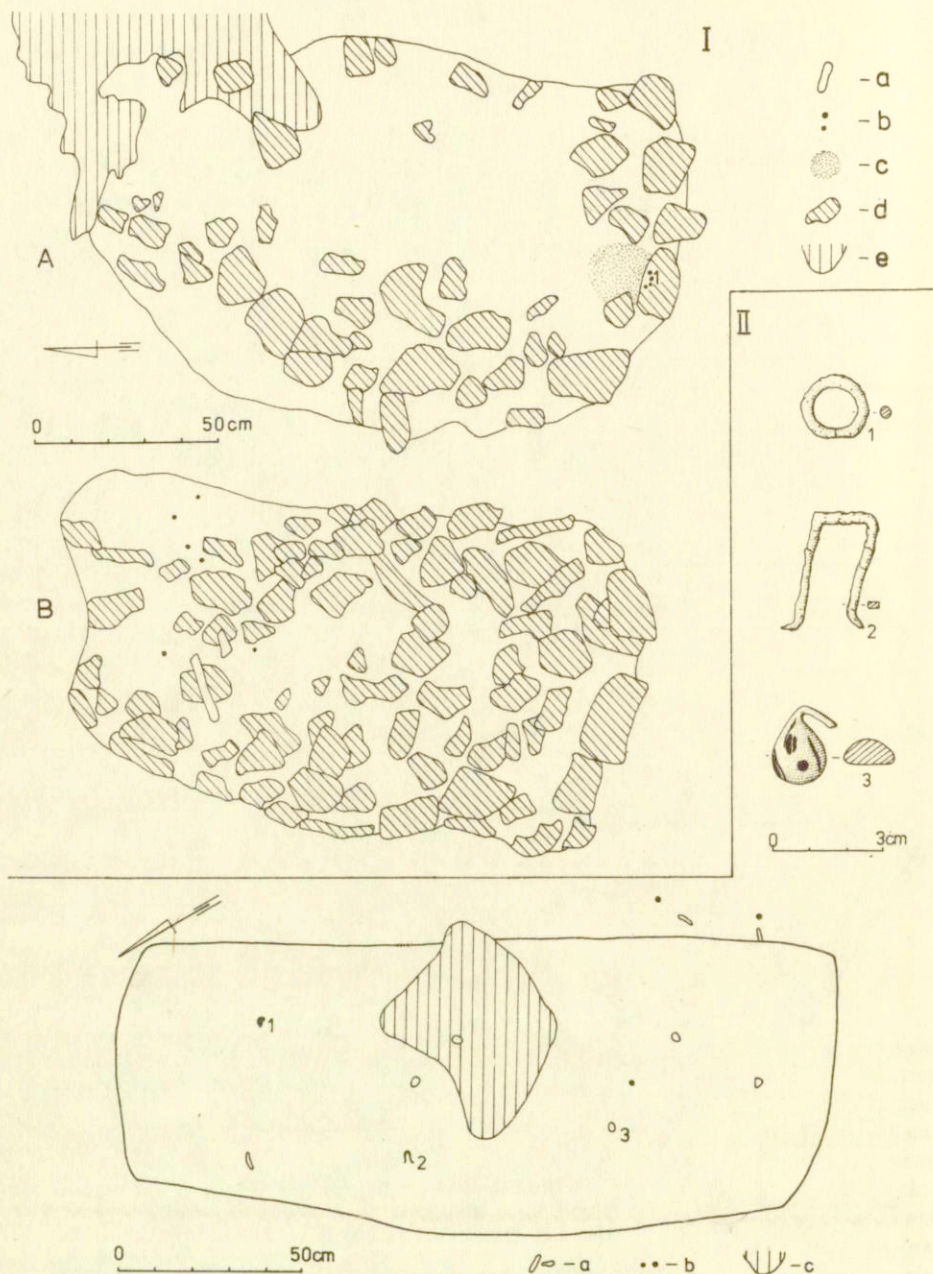
Rys. U. Bąk, A. Matoga

Feature 8

(A – plan of the feature at the depth of 15 cm, B – cross-section: *a* – cremated human bones; *b* – potsherds; *c* – humus; 1 – urn, 2 – spindle-whorl, 3 – bronze brooch, 4 – lump of bronze), 4 – bronze

w centrum kolistego, brunatnego zaciemnienia o średnicy 35 cm, będącego zapewne śladem po czaszce zmarłego. W północnej partii obiektu natrafiono na kilkanaście drobnych fragmentów kości oraz na dwa większe kawałki kości podudzia. Ułożenie tych ostatnich sugeruje lekkie ugięcie nóg zmarłego. Wszystkie te kości spoczywały bezpośrednio na kamieniach bruku (ryc. 10A,B).





Ryc. 10. Kawczyce, woj. Kielce, stan. I

I – obiekt 9 (A – plan obiektu na gł. 60 cm, B – plan obiektu na gł. 70 cm: *a, b* – niespalone kości ludzkie; *c* – brunatne zaciemnienie; *d* – kamienie; *e* – wkop współczesny; 1 – niespalone zęby ludzkie)

II – obiekt 14 (A – plan na gł. 70 cm: *a, b* – niespalone kości ludzkie; *c* – wkop współczesny; 1 – paciorek szklany, 2 – okucie żel., 3 – kółeczko żel.), 1 – szkło, 2, 3 – żelazo

Rys. U. Bąk, A. Matoga

I – feature 9 (A – plan of the feature at the depth of 60 cm, B – plan of the feature at the depth of 70 cm: *a, b* – uncremated human bones; *c* – brown patch; *d* – stones; *e* – modern ditch; 1 – uncremated human teeth)

II – feature 14 (A – plan at the depth of 70 cm: *a, b* – uncremated human bones; *c* – modern ditch; 1 – glass bead, 2 – iron fitting, 3 – small iron circle), 1 – glass, 2, 3 – iron



W górnych warstwach wypełniska obiektu, powyżej poziomu zalegania szkieletu, natrafiono na kilka drobnych ułamków ceramiki.

*Inwentarz:* 1. Trzy niewielkie fragmenty naczyń średniościennych, o silnie zniszczonych, brunatnoszarych powierzchniach.

#### Obiekt 10 (grób jamowy)

Obiekt zarysował się na głębokości około 30 cm jako niezbyt regularna, zbliżona do prostokąta jama o wymiarach 125×85 cm. Wypełnisko obiektu w części północnej miało barwę szaroczną i przesycone było węgielkami drzewnymi. Jego południowa część była jaśniejsza, brunatnoszara, nie stwierdzono tam też występowania węglików drzewnych. Nieokwate dno sięgało do głębokości 70 cm. Obiekt przecięty został od południowej strony przez jamę posłupową o średnicy około 25 cm, sięgającą do głębokości 55 cm (ryc. 8A, B).

W wypełnisku obiektu znaleziono niewielką ilość drobnych, przepalonych kości ludzkich oraz kilkanaście fragmentów ceramiki.

*Inwentarz:* 1. Mały fragment ceramiki średniościennej, o prawie czarnych, niezbyt równych powierzchniach z domieszką droбно- i średnioziarnistego piasku; 2. Dziewięć fragmentów naczyń średniościennych. Powierzchnie zniszczone, gładkie lub lekko szorstkie, domieszka w postaci droбно- i średnioziarnistego piasku; 3. Mały fragment naczynia o zniszczonych powierzchniach barwy brunatnej. Domieszka jak poz. 2; 4. Przepalone kości ludzkie.

#### Obiekt 14 (grób szkieletowy)

Obiekt zarysował się na głębokości około 40 cm jako prawie prostokątna jama o lekko wypukłych bokach, o wymiarach 190×80 cm. Jego dłuższa oś odchylona była od linii północ-południe o około 25° w kierunku NNE-SSW. Płaskie dno obiektu sięgało do głębokości około 80 cm. Wypełnisko miało barwę szarozółtą. Natrafiono w nim na kilkanaście drobnych fragmentów niespalonych kości ludzkich, głównie ułamków czaszki i kawałków żeber. Grupowały się one w południowej części jamy grobowej, na głębokości od 45 do 70 cm. Na poziomie zalegania szkieletu, w południowej części jamy znaleziono kółeczko żelazne, w jej centralnej części niewielkie żelazne okucie a w części północnej częściowo stopiony paciorek szklany (ryc. 10II, A).

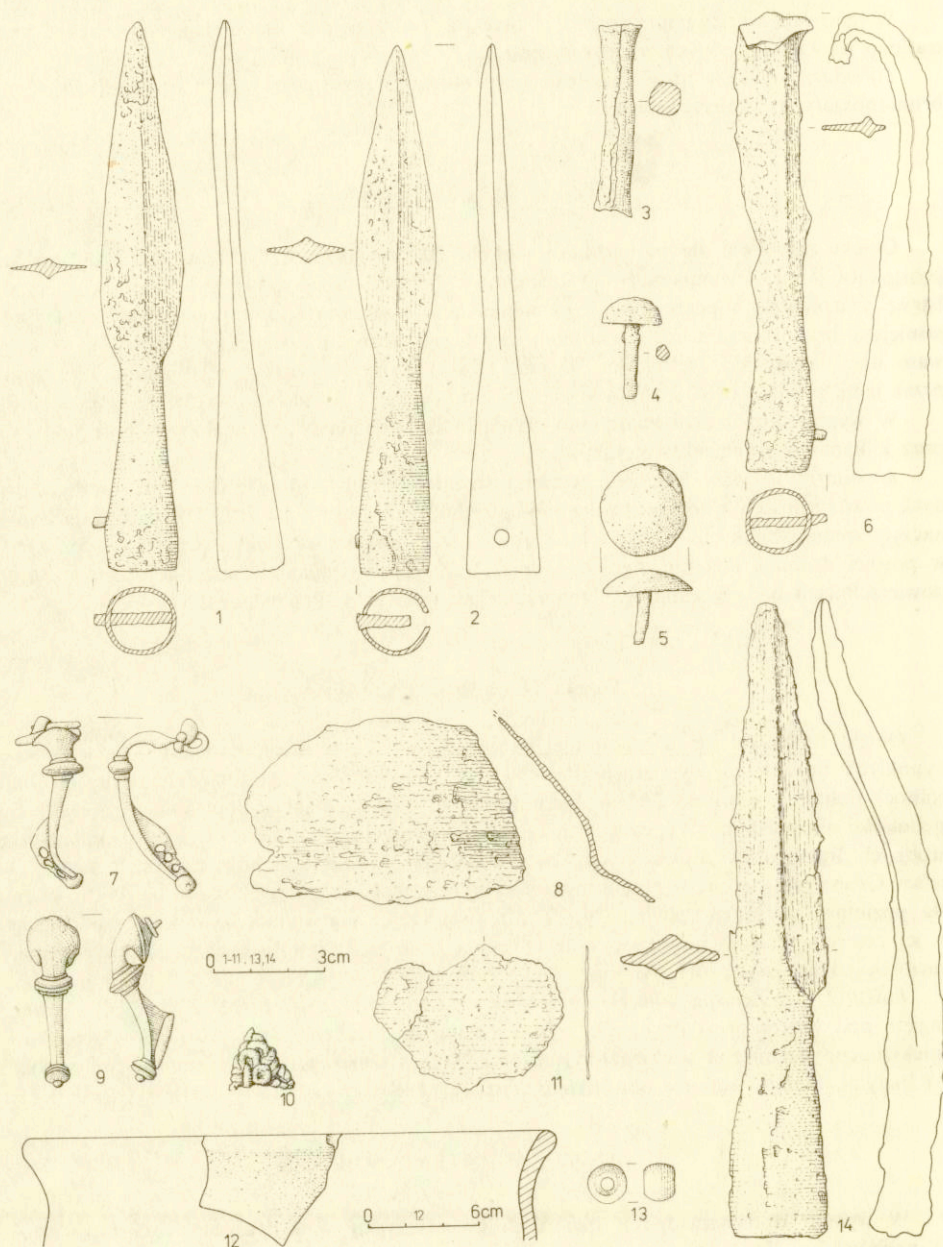
*Inwentarz:* 1. Żelazne kółeczko o średnicy 1,8 cm (ryc. 10II, 1); 2. Żelazne dwukrotnie zagięte pod kątem prostym okucie o czworokątnym przekroju (ryc. 10II, 2); 3. Szklany, zniekształcony termicznie wielobarwny paciorek, koloru szmaragdowego z szafirowymi oczkami i z białymi, bardzo wąskimi obwódkami (ryc. 10II, 3)

#### ANALIZA MATERIAŁÓW

W wyniku dotychczasowych badań na cmentarzysku w Kawczycach odkryto łącznie 13 pochówków. Poza opisanymi wyżej 9 grobami wymienić tu należy 4 obiekty odkryte w 1936 r. Również za pozostałości dwu dalszych pochówków należy uznać skupienia materiałów oznaczone jako obiekt 12 i skupienie A. Pierwotnie na terenie objętym badaniami znajdowało się niewątpliwie więcej grobów, o czym świadczą liczne materiały luźne. Można przypuszczać, że w tej części cmentarzyska mogło znajdować się do 20 pochówków.

Cztery spośród odkrytych podczas prac prowadzonych w 1981-1983 r. pochówków to groby szkieletowe (obiekty 1, 3, 9, 14). Ciała zmarłych umieszczone były w prawie owalnych lub zbliżonych do prostokątnych jamach usytuowanych w przybliżeniu w linii północ-południe, z odchyleniem około 20° w kierunku NNE-SSW. Obserwowane tu odchylenie od linii północ-południe mieści się w granicach błędu powstającego przy optycznym wytyczaniu





Ryc. 11. Kawczyce, woj. Kielce, stan. I

1, 2 – skupisko A; 3-14 – znaleziska luźne; 1-6, 8, 10, 11, 14 – żelazo; 7, 9 – brąz; 13 – szkło

Rys. A. Matoga

1, 2 – concentration A; 3-14 – unconnected finds; 1-6, 8, 10, 11, 14 – iron; 7, 9 – bronze; 13 – glass





Ryc. 12. Kawczyce, woj. Kielce, stan. 1. Srebrny denar Trajana, znalezisko luźne

Fot. K. Pollesch

Silver denarius of Traian, unconnected find

północy w różnych porach roku<sup>4</sup>. Wymiary jam wynosiły od 170 × 90 cm (ob. 9) do 260 × 125 cm (ob. 3), ich dna znajdowały się na głębokości od 70 cm (ob. 1) do 85 cm (ob. 3). Ciała zmarłych ułożone były wzdłuż dłuższych osi jam.

Ze względu na zły stan zachowania szkieletów trudno jest określić dokładnie ułożenie ciał. Jedynie odnośnie do obiektu 3 można stwierdzić, że głowa zmarłego spoczywała na potylicy, układ tułowia zbliżony był do pozycji na wznak, być może z lekkim nachyleniem ku prawej stronie, natomiast nogi były lekko ugięte w kolanach (ryc. 5A). Ułożenie kości podudzia w obiekcie 9 wskazuje na lekkie podkuczenie nóg (ryc. 10I, B). Pozycję wyprostowaną sugerować może układ śladów po ciele zmarłego, na jakie natrafiono w obiekcie 1 (ryc. 3A). Natomiast odnośnie do obiektu 14, ze względu na stan zachowania szkieletu brak jest przesłanek wskazujących na sposób ułożenia zwłok. We wszystkich czterech przypadkach można natomiast określić miejsce ułożenia głowy. W obiektach 1, 9 i 14 znajdowała się ona w częściach południowych jam, w obiekcie 3 w części północnej.

W obiekcie 9 na dnie jamy grobowej znajdowała się warstwa kamieni tworzących niezbyt zwarty bruk. Otoczony on był w większości płaskimi, niewielkimi płytami usytuowanymi prawie pionowo (ryc. 10I, A, B).

Groby szkieletowe w Kawczycach odkryte zostały w części środkowej przebadanego terenu oraz przy jego zachodniej granicy. Ułożone były one w dwu parach. W części centralnej znaleziono leżące w odległości około 1,4 m od siebie obiekty 1 i 3, w części zachodniej, również w bezpośrednim sąsiedztwie, w odległości 1,8 m, obiekty 9 i 14 (ryc. 2).

Liczba grobów szkieletowych w obrębie przebadanego terenu była niewątpliwie większa. Świadczą o tym niespalone kości ludzkie (fragmenty mózgowczaszki i kości długich), na które natrafiono w obrębie nowożytnych wkopów w północnej części przebadanego terenu, 5-7 m na północ od obiektów 1 i 3. Poza tym można przypuszczać, że wzmiankowana przez S. Noska konstrukcja kamienna odkryta obok grobu II była częścią obstawy kamiennej zniszczonego pochówka szkieletowego<sup>5</sup>.

<sup>4</sup> R. Wołągiewicz, *Cmentarzisko kurhanowe kultury wielbarskiej w Gronowie w świetle badań w latach 1973-1976*, MZP, t. XXII: 1976, s. 74.

<sup>5</sup> Nosek, *Nowe materiały...*, s. 126, ryc. 24.



Inwentarzy znalezionych w Kawczycach pochówków szkieletowych nie można określić jako bogate. Odkryte w nich przedmioty nie odbiegają od zestawów zabytków pochodzących z innych grobów szkieletowych z okresu wczesnorzymskiego zarówno z terenu Małopolski, jak i z innych obszarów zajętych przez kulturę przeworską, poza oczywiście pochówkami „książęcymi”<sup>6</sup>. W obiekcie 1 natrafiono na dwie posrebrzane zapinki brązowe i bliżej nie określony przedmiot żelazny, w obiekcie 3 znaleziono brązową zapinkę wraz ze sprzączką i taśmowatym okuciem pasa oraz kilka ułamków ceramiki, a w skład inwentarza obiektu 14 wchodziło żelazne kółeczko i taśmowate okucie oraz nieco stopiony paciorek szklany. Natomiast w obiekcie 9 odkryto jedynie parę małych fragmentów naczyń. W przypadku dwu ostatnio wspomnianych obiektów nie można całkowicie wykluczyć, że ich wyposażenie mogło zostać częściowo zniszczone przez wkopy. Należy jednak pamiętać, że zakłóciły one jedynie niewielką część górnych partii jam grobowych, nie sięgając poziomu załęgania kości, na którym to znajdowano wyposażenie w grobach szkieletowych w Kawczycach, a także w większości innych pochówków tego typu znanych z terenu kultury przeworskiej.

Zbyt mała ilość zabytków znalezionych w opisywanych grobach oraz to, że opieramy się na spostrzeżeniach dotyczących tylko czterech pochówków, nie pozwala zaobserwować wyraźnych reguł w umieszczeniu wyposażenia w stosunku do ciał zmarłych. W obiekcie 1 zabytki znaleziono po lewej stronie śladu po szkielecie, na wysokości tułowia, w obiekcie 3 zapinka znajdowała się 10 cm na północ od głowy zmarłego, a sprzączka w okolicy miednicy, w obiekcie 14 zaś zabytki rozproszone były w obrębie całej jamy.

W analizach obrządku pogrzebowego ludności kultury przeworskiej zwraca się uwagę na koncentrację pochówków szkieletowych z okresu wczesnorzymskiego na terenie Dolnego Śląska, Kujaw i w grupie nidzickiej, zaznaczając jednocześnie sporadyczne występowanie takich grobów na innych obszarach, w tym również w Małopolsce<sup>7</sup>. W wyniku nowych badań, jak i weryfikacji rezultatów prac wykopaliskowych prowadzonych uprzednio, można obecnie stwierdzić, że z obszaru Polski południowo-wschodniej znamy obecnie co najmniej 6 stanowisk z datowanymi na okres wczesnorzymski grobami szkieletowymi, na których odkryto łącznie ponad 9 takich pochówków (ryc. 13). Najstarsze z nich, datowane na fazę B<sub>1</sub> pochodzą z Krakowa-Mogily<sup>8</sup> i Stradowa, woj. Kielce<sup>9</sup>. Liczniej reprezentowane są groby szkieletowe z fazy B<sub>2</sub>. Oprócz pochówków z obiektów 1 i 3 z Kawczyc wymienić tu należy grób z Marzęcina, woj. Kielce<sup>10</sup>, Rosiejowa, woj. Kielce<sup>11</sup>, Trześni, woj. Tarnobrzeg<sup>12</sup>, a być

<sup>6</sup> S. Pazda, *Z problematyki obrządku pogrzebowego i stosunków społecznych u ludności kultury przeworskiej na Dolnym Śląsku*, „Studia Archeologiczne”, t. V: 1972, s. 91; A. Niewęgłowski, *Obrządek pogrzebowy ludności kultury przeworskiej na przełomie er (II wiek p.n.e.-II wiek n.e.)*, Wrocław-Warszawa-Kraków-Gdańsk-Lódź 1981, s. 52-56, 76-81.

<sup>7</sup> Z. Woźniak, *Osadnictwo celtyckie w Polsce*, Wrocław-Warszawa-Kraków 1970, s. 169; Pazda, *Z problematyki...*, s. 90; K. Bykowski, *Uwagi o szkieletowym obrządku pogrzebowym ludności kultury przeworskiej w okresach późnolateńskim i wczesnorzymskim*, „Studia Archeologiczne”, t. VII: 1976, s. 140; K. Godłowski, *Kultura przeworska*, [w:] *Prahistoria ziem polskich*, t. V, *Późny okres lateński i okres rzymski*, Wrocław-Warszawa-Kraków-Gdańsk 1981, s. 110-111; Niewęgłowski, *Obrządek...*, s. 52-56, 76-81.

<sup>8</sup> R. Hachulska-Ledwos, *Grób szkieletowy z okresu wpływów rzymskich odkryty koło Kopca Wandy (Kraków-Nowa Huta)*, *Mat. Arch.*, t. VII: 1966, s. 151-154.

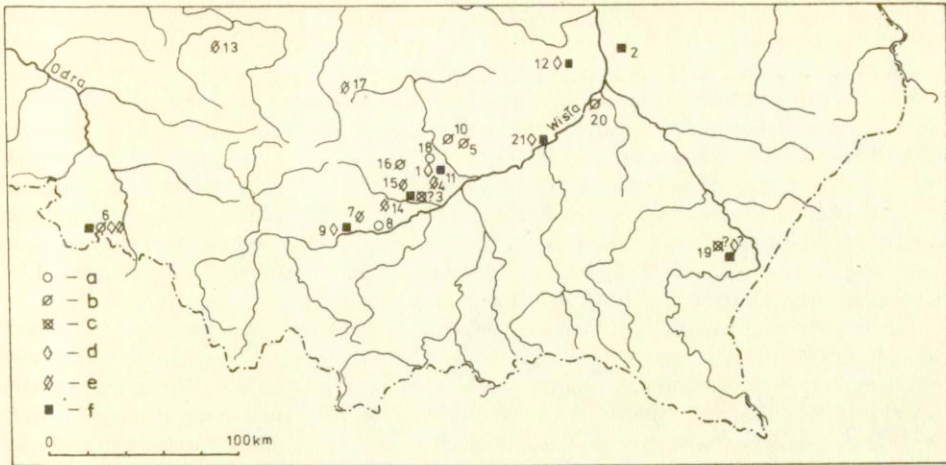
<sup>9</sup> R. Jamka, *Zespół grobowy kultury przeworskiej ze Stradowa, pow. Kazimierza Wielka*, *Mat. Arch.*, t. IV: 1963, s. 299-301.

<sup>10</sup> P. Kaczanowski, J. Poleski, *Marzęcin, Gemeinde Pińczów, Woiwodschaft Kielce (Körpergrab der frühromischen Kaiserzeit)*, „Recherches Archeologiques de 1981”, 1983, s. 26-31.

<sup>11</sup> M. Wawrzeniecki, *Poszukiwania archeologiczne w Królestwie Polskim*, „Materiały antropologiczno-archeologiczne i etnograficzne”, t. X: 1908, s. 72-75; R. Jamka, *Ciekawe materiały kultury przeworskiej z Rosiejowa, pow. Pińczów*, *Mat. Arch.*, t. VII: 1966, s. 155-157.

<sup>12</sup> W. Demetrykiewicz, *Cmentarzyska i osady przedhistoryczne w okolicy Tarnobrzega i Rozwadowa nad Sanem*, „Materiały antropologiczno-archeologiczne i etnograficzne”, t. II: 1897, s. 155-156.





Ryc. 13. Groby szkieletowe z okresu wpływów rzymskich i z wczesnej fazy okresu wędrówek ludów oraz czworokątne obiekty rowkowe z okresu wczesnorzymskiego z terenu Małopolski i z cmentarzyska w Kietrze, woj. Opole, stan. 1

1 - Ciuszlice, woj. Kielce; 2 - Gościeradów, woj. Tarnobrzeg; 3 - Górka Stogniewska, woj. Kraków; 4 - Jakuszowice, woj. Kielce; 5 - Kawczyce, woj. Kielce; 6 - Kietrz, woj. Opole; 7 - Kraków, ul. Fika; 8 - Kraków-Mogila; 9 - Kryspinów, woj. Kraków; 10 - Marzęcin, woj. Kielce; 11 - Michałowice, woj. Kielce; 12 - Mierzanowice, woj. Kielce; 13 - Opatów, woj. Częstochowa; 14 - Piotrkowice Małe, woj. Kraków; 15 - Przemęczany, woj. Kraków; 16 - Rosiejów, woj. Kielce; 17 - Secemin, woj. Częstochowa; 18 - Stradów, woj. Kielce; 19 - Trójczycy, woj. Przemyśl; 20 - Trześnia, woj. Tarnobrzeg; 21 - Zawada, woj. Tarnobrzeg (a - faza B<sub>1</sub>, b - faza B<sub>2</sub>, c - okres wczesnorzymski, d - faza C<sub>1</sub>, e - faza C<sub>2</sub>-D, f - czworokątne obiekty rowkowe)

Rys. U. Bąk

Inhumation of the Roman period and the early phase of the Migration period and oblong groove features of the Early Roman period from Little Poland and from the cemetery at Kietrz, Opole province, site 1

(a - phase B<sub>1</sub>, b - phase B<sub>2</sub>, c - Early Roman period, d - phase C<sub>1</sub>, e - phase C<sub>2</sub>-D, f - oblong groove features)

może także pochówki z Trójczyc, woj. Przemyśl<sup>13</sup>. Biorąc pod uwagę datowanie innych materiałów z cmentarzyska w Kawczychach, można sądzić, że pozostałe groby szkieletowe z tego stanowiska pochodzą z okresu wczesnorzymskiego. Nie można poza tym wykluczyć, że niektóre z pochówków szkieletowych odkrytych dotychczas w Zawadzie, woj. Tarnobrzeg, pochodzą z okresu wczesnorzymskiego<sup>14</sup>. Warto wspomnieć w tym miejscu, że na datowanym od końca młodszego okresu przedrzymskiego po fazę B<sub>2</sub> cmentarzysku w Górce Stogniewskiej, woj. Kraków, znaleziono przypadkowo przed rozpoczęciem badań co najmniej dwa pochówki szkieletowe. Według informacji znalazcy, zapewne obok jednego ze szkieletów znajdował się fragment naczynia, którego chronologię określić można przypuszczalnie na okres halstacki C<sup>15</sup>.

<sup>13</sup> A. Koperski, *Badania archeologiczne w Trójczycach, pow. Przemyśl, w latach 1967-1970*, Spraw. Arch., t. XXIV: 1972, s. 299-305; A. Koperski, *Wyniki najnowszych badań archeologicznych w Trójczycach, pow. Przemyśl*, AAC, t. XV: 1975, s. 68-73.

<sup>14</sup> B. Chomentowska, *Cmentarzysko z okresu rzymskiego w Zawadzie, gm. Polaniec, woj. tarnobrzęskie*, WA, t. XLV: 1980, s. 225-232. Uwaga ta odnosi się do obiektu 5, w którym odkryto kilkanaście wykonanych z gliny paciorków melonowatych (por. M. Mączyńska, *Paciorki z okresu rzymskiego i wczesnej fazy okresu wędrówek ludów na obszarze środkowo-europejskiego Barbaricum*, „Archeologia”, t. XXVIII; 1977, s. 66).

<sup>15</sup> P. Kaczanowski, R. Madyda-Legutko, J. Poleski, *Cmentarzysko kultury przeworskiej w Górce Stogniewskiej koło Proszowic*, Spraw. Arch., t. XXXVI, s. 83-121. Do listy znalezisk grobów szkieletowych z okresu wczesnorzymskiego zapewne należy dodać pochówki z Pelczysk, woj. Kielce (Ł. Okuliczowa, *Sprawozdanie z badań w Pelczyskach, pow. Pińczów*, [w:] *Zespół badań nad wczesnym średniowieczem Uniwersytetu Warszawskiego i Politechniki Warszawskiej*, Sprawozdania 1959, Warszawa 1962, s. 73).



Być może wspomniane pochówki posiadają jednak młodszą metrykę i wiązać je należy z kulturą przeworską.

Groby szkieletowe w Małopolsce występują również w okresie późnorzymskim. Ogólnie na fazę C<sub>1</sub> datować można jeden z pochówków z Zawady, woj. Tarnobrzeg<sup>16</sup>. Odrzucając wczesnorzymską metrykę wzmiankowanych wyżej grobów z Trójczycy, woj. Przemyśl<sup>17</sup>, można przyjąć, że pochodzą one z fazy C<sub>1a</sub>. Na fazę C<sub>1b</sub> datowane są pochówki szkieletowe z Kryspinowa, woj. Kraków (grób 61)<sup>18</sup>, Mierzanowic, woj. Tarnobrzeg<sup>19</sup>, oraz co najmniej jeden z grobów z Ciuślic, woj. Kielce<sup>20</sup>. Na późną fazę okresu późnorzymskiego i wczesną fazę okresu wędrówek ludów datowane są groby szkieletowe z Piotrkowic Małych, woj. Kraków<sup>21</sup>, Krakowa, ul. Fika<sup>22</sup>, Secemina, woj. Częstochowa<sup>23</sup>, Opatowa, woj. Częstochowa<sup>24</sup>, Przemęczan, woj. Kraków<sup>25</sup>, i Jakuszowic, woj. Kielce<sup>26</sup>.

Na podstawie publikacji L. Wrotek<sup>27</sup> należy sądzić, że poza opisanymi przez R. Jamkę i L. Wrotek<sup>28</sup> trzema późnorzymskimi pochówkami także pozostałe groby szkieletowe z Mierzanowic, woj. Tarnobrzeg, wiązać należy z kulturą przeworską. Przemawia za tym przede wszystkim fakt, że jeden z obiektów (ob. 6) przecinał ramię czworokątnego rowka, określonego poprzednio jako rów fundamentowy chaty, którego związek z kulturą przeworską w świetle nowych badań na wczesnorzymskich cmentarzyskach z terenu Małopolski i Górnego Śląska nie może budzić wątpliwości<sup>29</sup>. Pozostałe, również nie wyposażone groby szkieletowe

<sup>16</sup> Niepublikowane materiały z badań Instytutu Archeologii UW, uprzejma informacja dr B. Chomentowskiej i dr J. Michalskiego.

<sup>17</sup> Koperski, *Badania...*, s. 299-305; Koperski, *Wyniki...* s. 60-73.

<sup>18</sup> K. Godłowski, *Kryspinów, district of Kraków (A cemetery from the end of the late La Tène and the Roman period)*, „Recherches Archeologiques de 1973”: 1974, s. 33.

<sup>19</sup> R. Jamka, *Wyniki badań archeologicznych na terenie Polski południowej w 1961 r.*, „Małopolskie Studia Historyczne”, t. V: 1962, s. 24, oraz uprzejma informacja prof. K. Godłowskiego.

<sup>20</sup> L. Gajewski, *Odkrycia i wykopaliska archeologiczne w Ciuślicach, pow. Kazimierza Wielka*, Spraw. Arch., t. XXVI: 1974, s. 73-89. Mamy tu na myśli obiekt II, zawierający m. in. ceramikę robioną na kole, w który został wkopany grób ciałopalny zawierający m. in. fragment naczynia *terra sigillata*. Podobną sytuację obserwujemy odnośnie do wspomnianego grobu 61 z Kryspinowa, także datowanego na fazę C<sub>1b</sub>, który również został naruszony przez wkopany weń pochówek ciałopalny.

<sup>21</sup> T. Reyman, *Problem ceramiki siwej na kole toczonej na tle odkrytym w górnym dorzeczu Wisły*, WA, t. XIV; 1936, s. 161-162.

<sup>22</sup> Archiwum Działu Krakowa Przedlokacyjnego w Muzeum Archeologicznym w Krakowie.

<sup>23</sup> Niepublikowane materiały z badań Instytutu Archeologii UJ.

<sup>24</sup> Uprzejma informacja prof. K. Godłowskiego.

<sup>25</sup> M. Wawrzeniecki, *Grób szkieletowy z V-VI wieku po Chrystusie we wsi Przemęczany*, „Materiały antropologiczno-archeologiczne i etnograficzne”, t. 12; 1912, s. 50-51, tabl. XVII.

<sup>26</sup> S. Nosek, *Jakuszowice, distr. de Pińczów*, „Inventaria Archaeologica, Pologne”, fasc. II: 1959, pl. 15.

<sup>27</sup> L. Wrotek, *Sprawozdanie z prac wykopaliskowych na stanowisku 5 w Mierzanowicach, pow. Opatów*, Spraw. Arch., t. XIV: 1962, s. 63-73; L. Wrotek, *Sprawozdanie z prac wykopaliskowych na stan. 5 w Mierzanowicach, pow. Opatów, w 1962 r.*, Spraw. Arch., t. XVI: 1964, s. 47-52.

<sup>28</sup> Jamka, *Wyniki...*, s. 24, L. Wrotek, *Groby szkieletowe z późnego okresu rzymskiego odkryte na stanowisku 5 w Mierzanowicach, pow. Opatów*, WA t. XXXII: 1966-1967, z. 3-4, s. 547-548.

<sup>29</sup> Kaczanowski, Masyda-Legutko, Poleski, *Cmentarzysko...* Należy tu dodać, że w wypełniku rowka z Mierzanowic oznaczonego jako obiekt 7 znaleziono żelazną sprzączkę, 2 przeliki dwustożkowate oraz ceramikę kultury przeworskiej. Nie można także łączyć, jak czyni to autorka sprawozdania z badań w Mierzanowicach, dwu naczyń kultury pucharów lejkowatych z obiektem 6 (Wrotek, *Sprawozdanie...*, s. 63 i n.; Wrotek, *Sprawozdanie... w 1962 r.*, s. 47 i n.; por. też A. Gardawski, J. Miśkiewicz, *Sprawozdanie z badań podjętych w 1957 r. w miejscowości Mierzanowice, pow. Opatów*, WA, t. XXV: 1958, s. 331).



zorientowane są identycznie, jak wspomniany obiekt 6 i leżą w jego bezpośrednim sąsiedztwie, obok narożnika południowo-zachodniego obiektu rowkowego. Znalezione w ich obrębie konstrukcje kamienne mają analogie m. in. do konstrukcji z obiektu 9 z Kawczyc i z grobu szkieletowego z Marzęcina, woj. Kielce<sup>30</sup>.

Porównując omawiane tu groby z Kawczyc do pochówków szkieletowych z innych cmentarzysk kultury przeworskiej z okresu wczesnorzymskiego można zauważyć, że o ile nie ma wyraźnych różnic co do wyposażenia, to orientacja jam grobowych, sposób ułożenia ciał zmarłych, a także konstrukcja kamienna z obiektu 9 nie znajdują zbyt wielu analogii. W Małopolsce podobnie orientowane pochówki znane są z Krakowa-Mogiły, Marzęcina i Rosiejowa, woj. Kielce<sup>31</sup>. W przypadku grobów z Krakowa-Mogiły i Marzęcina zmarli ułożeni byli głowami na północ. Z zestawienia zamieszczonego w pracy A. Niewęglowskiego<sup>32</sup> wynika, że na pozostałych terenach zajętych przez kulturę przeworską orientowanie grobów wzdłuż linii północ-południe było stosowane w okresie wczesnorzymskim nieco częściej, chociaż i tam przeważają groby o innej orientacji. Pochówki usytuowane w linii północ-południe znane są z Radwanic, woj. Wrocław, Jaszowic, woj. Wrocław, grób 3, Bodzanowa, woj. Włocławek, grób 5, i Kietrza, woj. Opole, groby 487, 559, 560. Bardzo rzadkie są tam jednak przypadki układania zmarłych głową ku północy, znane są one jedynie z Radwanic. Brak jest ścisłych analogii do konstrukcji kamiennej z obiektu 9. Bardzo podobny układ kamieni zawierały wspomniane wcześniej groby z Mierzanowic (groby 3 i 4). Bruk kamienny, leżący jednak nad szkieletem, odkryty został we wspomnianym poprzednio grobie z Marzęcina. Spoza Małopolski znanych jest kilka grobów szkieletowych z okresu wczesnorzymskiego, posiadających konstrukcje kamienne w postaci mniej lub bardziej regularnych bruków, czy też obstaw, część z nich jednak to tzw. groby książęce.

Zwraca uwagę, że rozmieszczenie grobów szkieletowych parami, jak ma to miejsce na cmentarzysku w Kawczycach, znajduje analogię w Kietrzu, woj. Opole, gdzie stwierdzono cztery pary takich pochówków, datowanych również na fazę B<sub>2</sub><sup>33</sup>.

Zdecydowana większość hipotez dotyczących genezy obrządku szkieletowego w kulturze przeworskiej wiąże go z wpływami celtyckimi<sup>34</sup>, przy czym część z nich wskazuje na możliwość pośredniego szerzenia się tej idei poprzez środowisko markomańskie z Czech w czasach Marboda<sup>35</sup>. Inne sugestie wskazujące na genezę obrządku nieciałopalnego ze środowiska kultury sarmackiej, bądź też z obszarów nadłabskich<sup>36</sup> lub ze strefy skandynawsko-pomorskiej<sup>37</sup>, nie wydają się uzasadnione. Należy zwrócić uwagę na fakt, że spośród ośmiu znanych dotychczas z terenu Małopolski i Górnego Śląska cmentarzysk kultury przeworskiej z czworokątnymi obiektami rowkowymi na siedmiu z nich stwierdzono występowanie grobów szkieletowych<sup>38</sup>. Na cmentarzyskach w Kietrzu, woj. Opole<sup>39</sup>, a być może także i w Trójczycach,

<sup>30</sup> Kaczanowski, Poleski, *Marzęcin...*

<sup>31</sup> Por. przyp. 7, 9, 10.

<sup>32</sup> Niewęglowski, *Obrządek...*, tab. 8, 11.

<sup>33</sup> M. Gedl, *Groby z okresu wpływów rzymskich na stanowisku 1 w Kietrzu, pow. Głubczyce (materiały z badań Ekspedycji Kietrzańskiej w latach 1961-1962)*, *Mat. Arch.*, t. 5: 1964, s. 147-157; M. Gedl, *Wyniki badań na cmentarzysku z okresu lateńskiego i wpływów rzymskich w Kietrzu, pow. Głubczyce*, *Spraw. Arch.*, t. XXIV: 1972, s. 110-112.

<sup>34</sup> Woźniak, *Osadnictwo...*, s. 169; Pazda, *Z problematyki...*, s. 91; Bykowski, *Uwagi...*, s. 146-155; Godłowski, *Kultura przeworska...*, s. 109; Niewęglowski, *Obrządek...*, s. 41.

<sup>35</sup> R. Wołagiewicz, *Kultura oksywska i wielbarska*, [w:] *Prahistoria ziem polskich*, t. V, *Późny okres lateński i okres rzymski*, Wrocław-Warszawa-Kraków-Gdańsk 1981, s. 151; Niewęglowski, *Obrządek...*, s. 54.

<sup>36</sup> Niewęglowski, *Obrządek...*, s. 55, 78.

<sup>37</sup> Wołagiewicz, *Kultura...*, s. 151.

<sup>38</sup> Wzięto tu również pod uwagę znaleziska grobowe z leżących w bezpośrednim sąsiedztwie, w odległości około 150 m, stanowisk w Michałowicach i Ciuślicach, woj. Kielce (niepublikowane materiały z badań Instytutu Archeologii UJ; Gajewski, *Odkrycia...*).

<sup>39</sup> Gedl, *Wyniki...*, s. 113-116.



woj. Przemyśl<sup>40</sup>, oraz w Górce Stogniewskiej, woj. Kraków<sup>41</sup>, pochówki te pochodzą zapewne z tego samego czasu co i obiekty rowkowe. Natomiast na cmentarzyskach w Kryspinowie, woj. Kraków<sup>42</sup>, Michałowicach, woj. Kielce<sup>43</sup>, Zawadzie<sup>44</sup> i Mierzanowicach, woj. Tarnobrzeg<sup>45</sup>, groby szkieletowe datowane są na okres późniejszy. Jedyne w Gościeradowie, woj. Tarnobrzeg<sup>46</sup>, nie stwierdzono, aby obok odkrytego tam czworokątnego obiektu rowkowego znajdowały się pochówki szkieletowe (ryc. 13). Należy w tym miejscu przypomnieć, że genezę czworokątnych obiektów rowkowych ze schyłku młodszego okresu przedrzymskiego i okresu wczesnorzymskiego wiąże się powszechnie z tradycjami celtyckimi<sup>47</sup>, tak więc ich współwystępowanie z pochówkami szkieletowymi wydaje się dodatkowym argumentem potwierdzającym wywiedzenie się obrządku szkieletowego z kręgu kultury lateńskiej.

Liczniej niż pochówki szkieletowe reprezentowane są w Kawczycach groby ciałopalne. Dokładne określenie ich ilości w obrębie przebadanego dotychczas terenu nie jest możliwe, pewna ich część uległa zniszczeniu przed rozpoczęciem badań. Jak można sądzić, nieco liczniejsze są groby popielnicowe (ob. 4, 8, zapewne 7 oraz groby z badań z 1936 r.<sup>48</sup>). Zniszczenie górnych partii tych obiektów uniemożliwia stwierdzenie, czy są to tzw. groby popielnicowe czyste, czy też obsypane stosem.

Zwraca uwagę, że pod dnem popielnicy w obiekcie 4 wbity był w calec, liściem w dół, długi grot (ryc. 6B). Tego typu umieszczenie grotów, a także noży lub nożyc, obserwujemy jeszcze na kilkunastu innych cmentarzyskach kultury przeworskiej, w grobach datowanych od młodszego okresu przedrzymskiego po wczesną fazę okresu późnorzymskiego, i to zarówno odnośnie do pochówków ciałopalnych, jak i szkieletowych. Tego rodzaju zwyczaje należą do, praktycznie niemożliwej dla nas do zrekonstruowania, sfery wierzeń związanych z grzebaniem zmarłych. Można tylko przypuszczać, że intencjonalne umieszczenie ostrych przedmiotów ostrzem w górę lub w dół miało na celu albo zapewnienie ochrony zmarłym, albo zabezpieczenie się przed nimi<sup>49</sup>.

Pozostałe dwa pochówki to groby jamowe (ob. 2, 10). Być może do grobów jamowych zaliczyć należy zniszczony pochówek oznaczony jako skupisko A. Przemawia za tym brak większej ilości nieprzepalonych fragmentów, które można byloby uznać za pochodzące z jednego naczynia pełniącego funkcję popielnicy. Znaczna część skorup z tego skupiska nosi ślady przepalenia i jak można sądzić pochodzi z kilku naczyń zbliżonych do typów II i IV, wg klasyfikacji T. Liana<sup>50</sup>. Zapewne pozostałością zniszczonego grobu ciałopalnego jest niezbyt zwarte skupienie materiałów oznaczone jako obiekt 12. W jego obrębie, w warstwie podglebia i bezpośrednio pod nią natrafiono na rozproszone, niezbyt liczne spalone kości oraz zazwyczaj drobne i niecharakterystyczne fragmenty ceramiki i sporą ilość drobnych kamieni.

Inwentarze pochówków ciałopalnych, podobnie jak i grobów szkieletowych, nie odznaczają się bogatymi zestawami zabytków. W kilku przypadkach wyposażenie pozwala jednak na określenie płci zmarłych. Do pochówków męskich zaliczyć należy zawierające części

<sup>40</sup> Por. przyp. 13.

<sup>41</sup> Por. przyp. 15.

<sup>42</sup> K. Godłowski, *Kraków-Kryspinów (Ein Gräberfeld der Spätlatenezeit und der römischen Kaiserzeit)*, „Recherches Archeologiques de 1979”: 1980, s. 19.

<sup>43</sup> Por. przyp. 38.

<sup>44</sup> Informator Archeologiczny. Badania rok 1975, Warszawa 1976, s. 99-100.

<sup>45</sup> Por. przyp. 28, 29.

<sup>46</sup> A. Niewęglowski, *Cmentarzysko kultury przeworskiej z okresu rzymskiego w Gościeradowie, gm. loco, woj. Tarnobrzeg*, Spraw. Arch., t. XXXIII: 1982, s. 61-97.

<sup>47</sup> Kaczanowski, Madyda-Legutko, Poleski, *Cmentarzysko...* (tam dalsza lit.).

<sup>48</sup> Nosek, *Nowe materiały...*

<sup>49</sup> T. Liana, *Niektóre zwyczaje pogrzebowe kultury przeworskiej*, WA, t. XXXIII: 1968, s. 381-385.

<sup>50</sup> T. Liana, *Chronologia względna kultury przeworskiej we wczesnym okresie rzymskim*, WA, t. XXXV: 1970, s. 439, tabl. II, 1-13.



uzbrojenia obiekty 2 i 4 oraz zniszczony grób oznaczony jako skupisko A. Grób 4 zawierał ponadto typowy dla pochówków męskich nożyk sierpikowaty<sup>51</sup>. Na pochowanie kobiety w obiekcie 1 wskazuje liczba znalezionych w nim zapinek (2 egz.), w przypadku obiektu 7 żelazne kółeczko z zaczepami, będące zapewne uchwytem skrzyneczki, odnośnie zaś do obiektu 8 gliniany przęślik.

Najstarszymi zapinkami znalezionymi dotychczas w Kawczycach są datowane na fazę B<sub>1</sub> dwa brązowe, silnie profilowane egzemplarze reprezentujące typ A 68 (ob. 8 – ryc. 9,4, znal. luźne – ryc. 11,7) oraz trzy zapinki trąbkowate należące do odmiany I tych fibul, wg klasyfikacji T. Liana<sup>52</sup>. Dwie z nich zostały znalezione w 1936 r. (egz. brązowy, inkrustowany srebrem i egz. żel.<sup>53</sup>), trzecia wykonana z brązu została odkryta luźno podczas ostatnio prowadzonych prac (ryc. 11,9). Zapinki A 68 występują w ciągu całego okresu trwania fazy B<sub>1</sub>, natomiast fibule trąbkowate odmiany I należą w kulturze przeworskiej do wyznaczników młodszego odcinka tej fazy<sup>54</sup>.

Na omawianym cmentarzysku odkryto także dwie brązowe zapinki oczkowate. Znaleziony z 1936 r. (grób II)<sup>55</sup> to egzemplarz reprezentujący typ A 53, wg klasyfikacji R. Jamki należy go zaliczyć do typu VII serii A zapinek oczkowatych<sup>56</sup>, a więc pochodzi on z fazy B<sub>1</sub><sup>57</sup>. Późniejszy wariant reprezentuje zapinka oczkowata znaleziona w obiekcie 3 (ryc. 5,1). Jest ona zbliżona do typów A 59-61, to jest do typu III serii B<sup>58</sup>. Zapinki te, charakterystyczne zwłaszcza dla terenów Pomorza Nadwiślańskiego, na terenie kultury przeworskiej występują głównie we wschodniej jej części<sup>59</sup>. Są one zabytkami typowymi przede wszystkim dla wczesnego odcinka fazy B<sub>2</sub>, współwystępują jednak z zabytkami typowymi dla rozwiniętego stadium tej fazy<sup>60</sup>, a sporadycznie również z zapinkami charakterystycznymi dla początków okresu późnorzymskiego<sup>61</sup>.

W obiekcie 1 znaleziono dwie brązowe, posrebrzane zapinki o taśmowatych, esowato wygiętych kabłąkach, należące do 10 serii V grupy Almgrena, a zbliżone najbardziej do typu A 148<sup>62</sup> (ryc. 3,1,2). Oprócz ziem polskich zapinki tej serii występują na rozległym obszarze obejmującym Skandynawię, Danię, krąg nadłabski i Czechosłowację<sup>63</sup>. W kulturze

<sup>51</sup> Liana, *Chronologia...*, s. 449.

<sup>52</sup> Liana, *Chronologia...*, s. 442-443, tabl. III, 8.

<sup>53</sup> Nosek, *Nowe materiały...*, s. 120, 133-134, ryc. 17, s. 128, ryc. 31.

<sup>54</sup> Liana, *Chronologia...*, s. 443-445.

<sup>55</sup> Nosek, *Nowe materiały...*, s. 126, ryc. 28.

<sup>56</sup> R. Jamka, *Fibule typu oczkowatego w Europie środkowej ze szczególnym uwzględnieniem ziem polskich*, „Materiały Starożytne”, t. X: 1964, s. 56.

<sup>57</sup> Liana, *Chronologia...*, s. 442, 454-455.

<sup>58</sup> Jamka, *Fibule...*, s. 65-68.

<sup>59</sup> O. Almgren, *Studien über nordeuropäische Fibelformen*, Leipzig 1923, s. 30-31; K. Godłowski, *Materiały do poznania kultury przeworskiej na Górnym Śląsku (część II)*, Mat. SiW, t. IV: 1977, s. 13; Godłowski, *Kultura...*, s. 93.

<sup>60</sup> Liana, *Chronologia...*, s. 442; K. Godłowski, *Niektóre węzłowe problemy badań nad kulturą przeworską w okresie rzymskim*, „Prace Archeologiczne”, z. 8: 1967, s. 75, ryc. 1; Godłowski, *Materiały...*, s. 13; K. Godłowski, *Północni barbarzyńcy i wojny markomańskie w świetle archeologii*, [w:] *Scripta Archaeologica II (Znaczenie wojen markomańskich i państwa rzymskiego dla północnego Barbaricum)*, Warszawa 1982, s. 62.

<sup>61</sup> R. Kozłowska, *Cmentarzysko z okresu późnolateńskiego i wczesnorzymskiego w Nieceplinie, pow. Garwolin*, „Materiały Starożytne”, t. IV: 1958, s. 341, tabl. CIX, 21; T. Dąbrowska, *Wschodnia granica kultury przeworskiej w późnym okresie lateńskim i wczesnym okresie rzymskim*, Mat. SiW, t. II: 1973, s. 157.

<sup>62</sup> Almgren, *Studien...*, s. 63-65, tabl. VI, 148.

<sup>63</sup> Almgren, *Studien...*, s. 63-65; Godłowski, *Materiały...*, s. 21; A. V. Müller, *Formenkreise der älteren römischen Kaiserzeit im Raum zwischen Havelseeplatte und Ostsee*, Berlin 1957, mapa 27; I. Peškař, *Fibeln aus der römischen Kaiserzeit in Mähren*, Praha 1972, s. 91-92; J. Tejral, *Přispěvek k datování moravských hrobových nálezů ze sklonu starší a z počátku mladší doby římské*, Slov. Arch., t. XIX-1: 1971, s. 38.



przeworskiej, podobnie jak i na innych obszarach, zapinki A. V. 10 są charakterystyczne dla fazy B<sub>2</sub>, przede wszystkim dla grobów kobiecych. Biorąc pod uwagę stosunkowo liczne ich współwystępowanie z zapinkami trąbkowatymi, należy uznać je za formy w większym stopniu typowe dla wcześniejszych odcinków tej fazy<sup>64</sup>. Sporadycznie współwystępują one z późniejszymi zapinkami wyznaczającymi już stadium B<sub>2</sub>/C<sub>1</sub><sup>65</sup>. Według ustaleń K. Godłowskiego<sup>66</sup> należą one do typów wyznaczających młodszy odcinek fazy B<sub>2</sub> w kulturze wielbarskiej, współwystępują jednak niekiedy z zapinkami charakterystycznymi dla starszego odcinka tej fazy, jak też z egzemplarzami młodszymi, typowymi dla stadium B<sub>2</sub>/C<sub>1</sub>.

Zapinki zaliczane do 10 serii V grupy Almgrena wykazują dość daleko idące zróżnicowanie. Znane są zarówno egzemplarze brązowe, jak i żelazne, poza tym różnice uwidaczniają się w wymiarach tych zabytków, a zwłaszcza w kształtach kabłąków. Próbę podziału zapinek esowatych podjął J. Tejral, wydzielając na podstawie różnic w kształtach kabłąków i surowca trzy warianty charakterystyczne dla kręgu nadłabskiego, terenu Pomorza i dla kultury przeworskiej<sup>67</sup>. Oba egzemplarze z Kawczyc należą do wariantu nadłabskiego zapinek A V 10 wykonanych w większości z brązu, o szerokich, zbliżonych do prostokąta kabłąkach<sup>68</sup>. Na terenie kultury przeworskiej obserwujemy występowanie wszystkich trzech wyróżnionych przez J. Tejrала wariantów, egzemplarze typu nadłabskiego analogiczne lub bardzo zbliżone do zapinek esowatych z Kawczyc nie należą jednak do częstych znalezisk<sup>69</sup>. Należy przypuszczać, biorąc pod uwagę liczne współwystępowanie zapinek esowatych z innymi typami fibuł, że szczególnie studia nad klasyfikacją tych zabytków pozwolą na wskazanie pewnych różnic chronologicznych wśród wariantów zaliczanych do 10 serii V grupy Almgrena.

Wśród opisywanych materiałów metalowe części pasa reprezentowane są jedynie przez sprzączkę i taśmowate okucie z obiektu 3 (ryc. 5,2,3). Żelazne sprzączki o półkolistej, jednodzielnej ramie bez skuwki występują na ziemiach polskich od schyłku młodszego okresu przedrzymskiego po wczesną fazę okresu późnorzymskiego, są jednak najbardziej typowe dla faz B<sub>2</sub> i C<sub>1a</sub>. W fazie B<sub>2</sub> współwystępują często, tak jak to obserwujemy w obiekcie 3, z zapinkami oczkowatymi serii B<sup>70</sup>. Wraz ze sprzączką w obiekcie 3 znaleziono taśmowate okucie z dwoma nitami umieszczonymi przy jego końcach, o długości odpowiadającej w przybliżeniu szerokości sprzączki. Znalezienie tego przedmiotu w grobie szkieletowym w przybliżeniu na wysokości bioder zmarłego, w bezpośrednim sąsiedztwie większego z fragmentów sprzączki, wspomniana zgodność wymiarów, a także dość liczne współwystępowanie tego typu okuć wraz ze sprzączkami w innych grobach kultury przeworskiej, pozwalają uznać omawiany zabytek za okucie umocowane na pasie<sup>71</sup>.

W inwentarzu grobu szkieletowego oznaczonego jako obiekt 14 zwraca uwagę znaleziony na poziomie zalegania szkieletu wielobarwny zdeformowany termicznie paciorek szklany (ryc.

<sup>64</sup> Liana, *Chronologia...*, s. 445; Godłowski, *Materiały...*, s. 21; Godłowski, *Północni barbarzyńcy...*, s. 62-64.

<sup>65</sup> Godłowski, *Materiały...*, s. 21.

<sup>66</sup> K. Godłowski, *Chronologia okresu późnorzymskiego i wczesnego okresu wędrówek ludów w Polsce północno-wschodniej*, „Rocznik Białostocki”, t. XII: 1974, s. 24-25, ryc. 3.

<sup>67</sup> Tejral, *Príspevek...*, s. 38.

<sup>68</sup> V. Müller, *Formenkreise...*, s. 25, ryc. 7c, 14h.

<sup>69</sup> Np. Tarnów, woj. Opole, grób 150 (K. Godłowski, L. Szadkowska, *Cmentarzysko z okresu rzymskiego w Tarnowie, powiat Opole*, „Opolski Rocznik Muzealny”, t. 5: 1972, s. 80-81, tabl. XLIX, 2); Wymysłowo, woj. Leszno, grób 270 (S. Jasnosz, *Cmentarzysko z okresu późno-lateńskiego i rzymskiego w Wymysłowie, pow. Gostyń*, FAP, t. II: 1952, s. 179, ryc. 268, 5); Dratów, woj. Lublin, grób 2 (A. Chotyński, *Zabytki przedhistoryczne z Dratowa, Trzcianka, Żmijowski i innych wsi w powiecie Pułaskim, „Światowit”*, t. IX: 1911, s. 54, ryc. 160); Kuczkowo, woj. Włocławek (B. Zielenka, *Cmentarzysko i osada „Z otchłani wieków”*, t. XL: 1974, s. 196-197, ryc. 1).

<sup>70</sup> Liana, *Chronologia...*, s. 442, 447; R. Madyda, *Sprzączki i okucia pasa na ziemiach polskich w okresie rzymskim*, Mat. SiW, t. IV: 1977, s. 367-368.

<sup>71</sup> Madyda, *Sprzączki...*, s. 388-391.



10II, 3). Należy on do grupy paciorków oczkowatych występujących w kulturze przeworskiej począwszy od schyłku młodszego okresu przedrzymskiego<sup>72</sup>.

Wśród materiałów znalezionych luźno wymienić należy fragment silnie skorodowanej siatki kolczej, złożony z kilkunastu kółeczek o średnicy 0,5-0,65 cm (ryc. 11,10). Zły stan zachowania uniemożliwia dokładne określenie sposobu łączenia poszczególnych kółeczek, można jedynie stwierdzić, że nie były one nitowane. Fragmenty siatki kolczej na obszarze kultury przeworskiej znane są z dość licznych znalezisk, przede wszystkim grobowych. Współwystępujące z nimi zabytki wskazują, że w większości pochodzą one z grobów kobiecych<sup>73</sup>. O ich funkcji ozdób informują nas znaleziska z grobów 49 i 147 z Opatowa, woj. Częstochowa, wskazujące, że służyły one jako bransoletki<sup>74</sup>. Znaleziska fragmentów lub prawie całych kolczug w grobach męskich na terenie europejskiego Barbaricum są zdecydowanie mniej liczne<sup>75</sup>, z terenu kultury przeworskiej odnotować można w tym miejscu oprócz inwentarza z grobu 22 z Witaszewic, woj. Płock, także jeden z pochówków z Puław-Włostowic, woj. Lublin (grób 8), zawierający oprócz m. in. umba z tęnym kolcem także niewielki fragment kolczugi<sup>76</sup>.

Wstępna analiza chronologii występowania tych zabytków na terenie „barbarzyńskiej” Europy, znajdowanych w postaci fragmentów, jak też i całych kolczug, wskazuje, że możemy wyróżnić trzy fazy ich napływu. Pierwsza, datowana na młodszy okres przedrzymski związana jest ze środowiskiem kultury lateńskiej<sup>77</sup>. Wymienić tu można m. in. znalezisko ze stanowiska bagiennego w Hjortsprings w Danii<sup>78</sup>, a także z kilku pochówków; Opalenia, woj. Gdańsk<sup>79</sup>, Putensen, Kr. Harburg<sup>80</sup>, i Zemplina, okr. Trebišov<sup>81</sup>. Największa liczba tych zabytków pochodzi z faz B<sub>2</sub> i C<sub>1a</sub><sup>82</sup>. Zdecydowanie mniej liczne są natomiast znaleziska siatki kolczej datowane na fazy C<sub>2</sub>-D. Z terenu kultury przeworskiej wymienić tu można obiekt 207 z Drochlina, woj. Częstochowa<sup>83</sup>, i pochówek ze Święcicy, woj. Tarnobrzeg<sup>84</sup>, z obszaru

<sup>72</sup> Mączyńska, *Paciorki...*, s. 66 i n.

<sup>73</sup> K. Raddatz, *Römische Äxte aus dem freien Germanien*, „Offa”, t. 17/18: 1959/1961, s. 24, przyp. 20; K. Raddatz, *Ringknäufschwerter aus germanischen Kriegergräbern*, „Offa”, t. 17/18: 1959/1961, s. 52-53; Godłowski, *Materialy...*, s. 48; G. Waurick, *Die römische Kettenrüstung von Weiler-la-Tour*, „Hémécht”, nr 1/1982, s. 114-116.

<sup>74</sup> K. Godłowski, *Opatów, distr. de Klobuck*, „Inventaria Archaeologica, Pologne”, fasc. IV: 1960, pl. 29-30.

<sup>75</sup> Por. przyp. 73.

<sup>76</sup> E. Kaszewska, *Witaszewice, distr. de Łęczycza, tombe „princiere” No 22*, „Inventaria Archaeologica, Pologne”, fasc. XXVII: 1971, pl. 167; uprzejma informacja dr. A. Kokowskiego.

<sup>77</sup> R. Hachmann, *Die Chronologie der jüngeren vorrömischen Eisenzeit*, „Bericht der Römisch-Germanische Kommission”, t. 41: 1960, s. 194. Nie można oczywiście wykluczyć, że część znalezisk z młodszego okresu przedrzymskiego, zwłaszcza ze schyłku tej fazy jest importami rzymskimi.

<sup>78</sup> G. Rosenberg, *Hjortspringfundet. Nordiske Fortidsminder III, 1*, København 1937, s. 46-48.

<sup>79</sup> J. Kostrzewski, *De ostgermanische Kultur der Spätlatenezeit*, Leipzig-Würzburg 1919, s. 139.

<sup>80</sup> W. Wegewitz, *Das langobardische Brandgräberfeld von Putensen, Kreis Harburg*, Hildesheim 1972, s. 188, 252-253, tabl. 70, 395; 167.

<sup>81</sup> V. Budinský-Krička, *Výskum na mohylniku v Zemline roku 1958*, [w:] *Referáty o pracovných výsledkoch československých archeológov za rok 1958*, časť II, Liblice 1959, s. 63 i n. Por. też: T. Kolník, *Popolnicové pohrebisko z mladšej doby rimskej a počiatku doby stáhovania narodov v Očkovie pri Piešťanach*, *Slov. Arch.*, t. IV/2: 1956, s. 282, przyp. 121.

<sup>82</sup> Raddatz, *Ringknäufschwerter...*, s. 52 i n.; K. Raddatz, *Sörup I. Ein Gräberfeld der Eisenzeit in Angeln*, *Offa-Bücher*, t. 46, Neumünster 1981, s. 57; Waurick, *Die römische Kettenrüstung...*, s. 116.

<sup>83</sup> P. Kaczanowski, *Wyniki badań na cmentarzystku kultury przeworskiej w Drochlinie*, woj. Częstochowa, *Spraw. Arch.*, t. XXXII: 1980, s. 181, ryc. 5, 7.

<sup>84</sup> Informator Archeologiczny. Badania rok 1974, Warszawa 1975, s. 206-207 oraz uprzejma informacja doc. dr. A. Kempistego.



Słowacji znalezisko z Očkova<sup>85</sup>, a z zachodniej części środkowoeuropejskiego Barbaricum z Westerwanna, Kr. Land Hadeln<sup>86</sup>, i z Issendorf, Kr. Stade<sup>87</sup>.

Stosunkowo licznie spotykane są na omawianym stanowisku elementy uzbrojenia. Reprezentowane są one przez metalowe części tarcz i groty broni drzewcowej.

W obiekcie 2 znaleziono skorodowany, żelazny imacz (ryc. 4,6) zbliżony do egzemplarzy trzeciej grupy typu 6, wg klasyfikacji M. Jahna<sup>88</sup>. Imacze te występujące na rozległych obszarach europejskiego Barbaricum<sup>89</sup> datowane są, tak jak i inne warianty typu 6, na fazę B<sub>1</sub><sup>90</sup>. Oprócz wspomnianego imacza części tarcz reprezentowane są przez luźno znalezione fragmenty umb. Jeden z nich to ułamany u swej podstawy tępo zakończony żelazny kolec, o kolistym przekroju (ryc. 11,3). Jego niewielka długość wynosząca 5 cm oraz proporcje wskazują, że pochodzi on zapewne z egzemplarza zbliżonego do umb z tępym kolcem odmiany 1, wg klasyfikacji T. Liany, a więc typowych dla rozwiniętego stadium fazy B<sub>2</sub><sup>91</sup>. Trudno jest określić typ umba, z którego zachował się tylko fragment pokrywy, kołnierza i brzegu (ryc. 11,8). Jediną cechą pozwalającą wnioskować o pierwotnej formie tego egzemplarza jest wysokość kołnierza wynosząca 1,1-1,2 cm. Tak niskie kołnierze są charakterystyczne dla niektórych umb typu 5, w mniejszym stopniu typu 6, wg podziału M. Jahna<sup>92</sup>, a więc dla form typowych dla fazy B<sub>1</sub>. Umba charakterystyczne dla fazy B<sub>2</sub> (typ 7b i wczesne odmiany typu 7a) posiadają kołnierze z reguły wyższe, od około 2,5 do ponad 3 cm. Kołnierze niskie o podobnej wysokości, jaką posiada omawiany fragment, obserwujemy ponownie u egzemplarzy późnorzymskich, to jest późnych odmian umb z tępym kolcem, oraz u niektórych egzemplarzy o zbliżonych do półkulistych pokrywach. Biorąc pod uwagę chronologię innych materiałów odkrytych w Kawczycach, omawiany tu fragment umba należy wiązać z którymś z wyżej wymienionych typów charakterystycznych dla fazy B<sub>1</sub>.

Do części tarcz zaliczyć należy także trzy znalezione luźno żelazne nity. Pierwszy z nich o lekko wypukłej główce, o średnicy 2,4 cm, posiada kształt i wymiary charakterystyczne dla nitów tarcz z młodszego okresu przedrzymskiego (ryc. 11,5), dwa dalsze o główkach mniejszych, zbliżonych do półkulistych (ryc. 11,4), należą do typu spotykanego przede wszystkim w inwentarzach zawierających metalowe części tarcz datowanych na fazę B<sub>1</sub><sup>93</sup>.

Groty broni drzewcowej reprezentowane są przez sześć egzemplarzy. Dwa z nich zostały znalezione w grobach (ob. 2 – ryc. 4,5, ob. 4 – ryc. 6,2), na dwa dalsze natrafiono w obrębie skupiska A będącego zapewne pozostałością jednego, zniszczonego grobu ciałopalnego (ryc. 11,1,2), pozostałe to znaleziska luźne (ryc. 11,6,14). Jedinie grot z obiektu 2 posiada liść zaopatrzony w zadziory (ryc. 4,5). Mimo jego częściowego zniszczenia można zaliczyć go do jednego z typów charakterystycznych dla fazy B<sub>1</sub>, grupującego egzemplarze o długości liścia wraz z zadziorami przekraczającej połowę długości całkowitej oraz o lekko wgiętej linii liścia i zadziorów<sup>94</sup>.

Grot znaleziony pod dnem popielnicy w obiekcie 4, charakteryzujący się znaczną długością wynoszącą ponad 41 cm, stosunkowo krótką, kolistą w przekroju tulejką i wysmukłym, romboidalnym w przekroju liściem (ryc. 6,2), posiada niezbyt liczne analogie wśród materiałów

<sup>85</sup> Kolnik, *Popolnicove pohrebisko...*, s. 252, ryc. 5, 4.

<sup>86</sup> O. Röhrer-Ertl, *Untersuchungen am Material des Urnenfriedhofs von Westerwanna, Kreis Land Hadeln*, Hamburg 1971, s. 142-144.

<sup>87</sup> Waurick, *Die römische Kettenrüstung...*, s. 116; W. Janssen, *Issendorf. Ein Urnenfriedhof der späten Kaiserzeit und der Völkerwanderungszeit. Teil 1*, Hildesheim 1972, s. 71.

<sup>88</sup> M. Jahn, *Die Bewaffnung der Germanen in der älteren Eisenzeit*, Würzburg 1916, s. 186, ryc. 209.

<sup>89</sup> Jahn, *Die Bewaffnung...*, s. 186.

<sup>90</sup> Liana, *Chronologia...*, s. 453.

<sup>91</sup> Liana, *Chronologia...*, s. 452, tabl. IV, 6.

<sup>92</sup> Jahn, *Die Bewaffnung...*, s. 170, 172, tabl. III, 5, 6.

<sup>93</sup> Jahn, *Die Bewaffnung...*, s. 179.

<sup>94</sup> Por.: Liana, *Chronologia...*, s. 453-454, tabl. IV, 17.



kultury przeworskiej<sup>95</sup>. Podane wyżej cechy upodabniają go w znacznym stopniu do na ogół krótszych o około 10 do 15 cm i posiadających często nieco szersze w dolnej partii liście grotów charakterystycznych dla fazy B<sub>1</sub>, w mniejszym stopniu dla fazy B<sub>2</sub> i to raczej dla jej wcześniejszego odcinka.

Mimo dobrego stanu zachowania trudno jest określić dokładnie chronologię grotów znalezionych w obrębie skupiska A (ryc. 11,1,2). Uwaga ta odnosi się również do reprezentującego zapewne ten sam typ zniszczonego grotu znalezionego luźno (ryc. 11,6). Biorąc pod uwagę stosunek długości ich tulejek do długości liści, wyraźne żeberka nie dochodzące do romboidalnych w przekroju końców liści, a zwłaszcza kształt liści, należy uznać, że egzemplarze te posiadają najwięcej cech wspólnych z niektórymi z typów charakterystycznych dla fazy B<sub>2</sub>. Takie określenie ich chronologii zdaje się potwierdzać analiza materiału ceramicznego odkrytego w skupisku A.

Do omawianych ostatnio egzemplarzy nawiązuje swym kształtem i proporcjami nieco dłuższy, drugi znaleziony luźno grot, różniący się jednak większą grubością liścia (ryc. 11,14). Ze względu na tę ostatnio wspomnianą cechę nawiązuje on do dość licznych typów grotów o wąskich a jednocześnie masywnych liściach, to jest do egzemplarzy o większej sile przebicia, znanych z okresu późnorzymskiego, zwłaszcza z odcinków chronologicznych młodszych niż faza C<sub>1b</sub><sup>96</sup>.

Wśród pozostałych zabytków należy wymienić znaleziony w obiekcie 4 żelazny nóż i nożyk sierpikowaty (ryc. 6,4,3), uchwyt skrzyńczeni (?) z obiektu 7 (ryc. 7,3), dwustożkowaty przęślik gliniany z obiektu 8 (ryc. 9,3), jak też taśmowate okucie znalezione w obiekcie 14 (ryc. 10,2). Trudno jest określić funkcję zniszczonego, trapezowatego przedmiotu z obiektu 1 (ryc. 3,3). Można byłoby uznać go za dolną część masywnego krzesiwa, jednakże przedmioty te są typowe dla grobów męskich, natomiast w inwentarzu omawianego pochówka znalazły się dwie zapinki, co wskazuje, że jest to pochówek kobiecy. Poza tym wśród materiałów znalezionych luźno znajdują się dość liczne, na ogół drobne fragmenty nie określonych bliżej przedmiotów żelaznych, m. in. zapewne noży lub nożyc oraz szylek lub tłoczków.

Wśród materiałów luźnych zwraca uwagę srebrny denar Trajana z lat 101-102<sup>97</sup> znaleziony w spągowej partii nowożytnego wkopu, który naruszył górne warstwy wypełnika obiektu 3 (ryc. 12). Trudno jest określić, jak dalece jest prawdopodobny związek tej monety z obiektem 3. Monety w inwentarzach grobowych kultury przeworskiej należą do znalezisk bardzo rzadkich, a znaczną część informacji o natrafieniu na nie w zespole grobowym nie można uznać jako w pełni wiarygodne. Uwaga ta odnosi się przede wszystkim do odkryć dokonywanych przypadkowo, często jeszcze w ubiegłym stuleciu<sup>98</sup>. Gdybyśmy jednak przyjęli związek denaru Trajana z obiektem 3, to należałoby zwrócić uwagę, że data emisji tej monety zgadza się

<sup>95</sup> Jako podobny egzemplarz, lecz o facetowanej tulejce można wymienić grot z datowanego na fazę B<sub>1</sub> grobu 55/1934 z Gledzianówka, woj. Płock (E. Kaszewska, *Cmentarzysko kultury przeworskiej w Gledzianówku (st. 1), woj. płockie*, Prac. Mat. Łódź, t. 24: 1977, s. 85, tabl. XXIX, 16), z innych obszarów znalezisk z wczesnorzymskiego cmentarzyska w Pillichsdorf, Bez, Wolkersdorf w Austrii (Tejral, *Prispevek...*, s. 78-79, ryc. 14, 8).

<sup>96</sup> Por. K. Raddatz, *Die Bewaffnung der Germanen in der jüngeren römischen Kaiserzeit*, *Nachrichten der Akademie der Wissenschaften in Göttingen, philosophisch-historische Klasse*, nr 1, 1967, s. 3 i n.

<sup>97</sup> Rew.: *IMP CAES NERVA TRA IAN GERM* (gł. cesarza w pr. w wieńcu laur.), aw.: *PMT/R/P COS IIII PP* (Wiktoria stoj. w pr. z głową zwróconą w pr., trzymająca w lewej ręce gałązkę palmową, w prawej wieniec). Waga 3,001 g, średn. 1,77 cm, RIC nr 61. Oznaczenie monety zawdzięczamy uprzejmości doc. dr. A. Kunisza.

<sup>98</sup> A. Kunisz, *Chronologia napływu pieniądza rzymskiego na ziemię Małopolski*, Wrocław—Warszawa—Kraków 1969, s. 159-160; S. Kubiak, *Znaleziska monet rzymskich z Mazowsza i Podlasia*, Wrocław—Warszawa—Kraków—Gdańsk 1979, s. 7 i n.; K. Godłowski (rec.), J. Wielowiejski, *Kontakty Noricum i Pannonii z ludami północnymi*, Spraw. Arch., t. XXIV: 1972, s. 525.



z chronologią absolutną wczesnego odcinka fazy B<sub>2</sub><sup>99</sup>, z którym wiązać należy większość zapinek oczkowatych serii B, a do której zalicza się egzemplarz znaleziony w obiekcie 3.

Najliczniejszą grupę zabytków stanowi ceramika. W większości są to drobne ułamki pochodzące ze zniszczonych grobów. Udało się zrekonstruować tylko naczynia z obiektów 4 i 8. Popielnica z pierwszego z wymienionych grobów, o czarnych, gładkich powierzchniach, zdobiona w górnej partii plastycznym wątkiem (ryc. 6,1), nawiązuje do odmiany 3 grupy I wg podziału T. Liany. Za przydzieleniem jej do tej odmiany przemawia znaczna różnica między średnicą dna a średnicą wylewu, jednakże jest ona dość wysoka, co z kolei upodabnia ją do naczyń odmiany 1 i 2 grupy I<sup>100</sup>. Do grupy I nawiązuje także jasnobrunatna, baniasta popielnica z obiektu 8, (ryc. 9,1) datowana znalezioną wraz z nią zapinką A 68. Towarzystwo jej silnie zniszczone naczynie misowate nawiązujące do odmiany 1 grupy IV<sup>101</sup>.

Różnorodnie przedstawia się struktura materiału ceramicznego znalezionej luźno. W jego obrębie można wyróżnić fragmenty naczyń o gładkich, czarnych powierzchniach, zdobione listwami lub meandrem. Część tej ceramiki można wiązać z naczyniami grupy I wg podziału T. Liany. Liczne są fragmenty naczyń o wyraźnych załomach. Są wśród nich ułamki miseczek reprezentujących młodsze odmiany tych naczyń (grupa VI/2<sup>102</sup>) oraz fragmenty naczyń misowatych i wazowatych. Znaczna ich część nosi ślady przepalenia. Trzecią, wyraźnie wyodrębniającą się grupę stanowią ułamki pochodzące z naczyń średnio- i grubościennych. Niektóre z nich można wiązać z formami o profilu esowatym.

Materiały z młodszego okresu przedrzymskiego reprezentowane są na omawianym stanowisku jedynie przez żelazny nit, o prawie płaskiej, dużej główce (ryc. 11,5), oraz jak się wydaje przez pewną, niewielką ilość ułamków ceramiki. Prawie wszystkie pozostałe zabytki pochodzą z okresu wczesnorzymskiego. Na fazę B<sub>1</sub> datować należy obiekty 2 i 8, w których obrębie znaleziono m.in. silnie profilowany imacz (ob. 2) i zapinkę A 68 (ob. 8). Być może z tego samego odcinka chronologicznego lub z początków fazy B<sub>2</sub> pochodzi obiekt 4. Na wczesny odcinek fazy B<sub>2</sub> datowany jest zapinką oczkowatą serii B grób szkieletowy oznaczony jako obiekt 3. Zapewne podobną pozycję chronologiczną zajmuje obiekt 1 zawierający dwie zapinki A V 10. Na fazę B<sub>2</sub> datować należy zniszczony grób oznaczony jako skupisko A. W przypadku pozostałych pochówków można jedynie stwierdzić, że pochodzą one z okresu wczesnorzymskiego. Analiza materiałów znalezionych luźno nie dostarcza przesłanek wskazujących wyraźnie, aby cmentarzysko w Kawczycach było użytkowane w okresie późnorzymskim, choć oczywiście niektóre z omówionych wcześniej znalezionych luźnie zabytków mogą pochodzić z odcinków chronologicznych późniejszych niż faza B<sub>2</sub>. Wyjątkiem jest tu jedynie zniszczony fragment naczynia noszący ślady obróbki na kole (ryc. 11,12). Na okres wczesnorzymski datować także należy materiały pozyskane w 1936 r.<sup>103</sup>

Przeprowadzone dotychczas badania pozwoliły na rozpoznanie jedynie części cmentarzyska. Nie udało się określić jego zasięgu, można jedynie stwierdzić, że jego północno-wschodnia część uległa prawie całkowitemu zniszczeniu. Biorąc pod uwagę rozmieszczenie materiałów na powierzchni, można sądzić, że przebadano dotychczas około 25% cmentarzyska.

W bezpośrednim sąsiedztwie badanego cmentarzyska, w odległości około 200 m znaleziono na powierzchni gliniany przesłik oraz niewielką ilość ceramiki zapewne współczesnej omawianym tu materiałom grobowym (stan. 3). Oba stanowiska przedziela przestrzeń, na której na powierzchni pól nie natrafiono na żadne materiały zabytkowe. W dalszej odległości od cmentarzyska, około 1 km, znajduje się stanowisko osadowe przebadane częściowo przez S. Noska i T. Reymana w 1936 r. Większość odkrytych tam materiałów, pomijając zabytki kultury łużyckiej i pomorskiej, pochodzi z młodszego okresu przedrzymskiego<sup>104</sup>. Na

<sup>99</sup> Godłowski, *Północni barbarzyńcy...*, s. 62, 67.

<sup>100</sup> Liana, *Chronologia...*, s. 438-439, tabl. I, 1-9, 13, 19.

<sup>101</sup> Liana, *Chronologia...*, s. 439, tabl. II, 7, 11.

<sup>102</sup> Liana, *Chronologia...*, s. 440, tabl. I, 17, 18.

<sup>103</sup> Nosek, *Nowe materiały...*

<sup>104</sup> Nosek, *Nowe materiały...*, s. 134-142.



podstawie analizy zabytków ceramicznych z tej osady, znajdujących się obecnie w zbiorach Muzeum Archeologicznego w Krakowie, można sądzić, że była ona użytkowana także i w okresie wczesnorzymskim. Tak datowane fragmenty naczyń stanowią jednak w stosunku do materiałów z młodszego okresu przedrzymskiego bardzo mały procent.

*Instytut Archeologii UJ  
w Krakowie*

PIOTR KACZANOWSKI, JACEK POLESKI

### RESULTS OF THE EXCAVATIONS OF THE BIRITUAL CEMETERY OF THE PRZEWORSK CULTURE AT KAWCZYCE, BUSKO-ZDRÓJ COMMUNE

The cemetery of the Przeworsk culture at Kawczyce, Kielce province, was discovered in 1936. A small part of the site was explored at that time, yielding 4 urn graves and a number of unconnected finds of the Early Roman period (footnote 1). The excavations of 1981-1983 revealed 4 inhumation graves (features 1, 3, 9, 14) and 5 cremation graves (features 2, 4, 7, 8, 10) as well as 2 concentrations of materials from further 2 graves, now destroyed (feature 12 and concentration A). The remaining features included settlement pits of the Funnel Beaker and the Lusatian cultures (fig. 2).

Inhumation graves occurred in the form of oval or near-rectangular pits located along the N-S line with a 20° deviation towards NNE-SSW (fig. 3, A; 5, A; 10 I, A, B; 10, I, A). One to the poor state of the preservation of the bones, the position of the skeletons is difficult to define. Only feature 3 provided certain clues, on the basis of which it is possible to surmise that the body found there was in near-supine position (probably inclining to the right), with the head lying on the occiput and with knees slightly bent. The position of the head could be determined in all four inhumations. In features 1, 9 and 14 it was in the S part of the pit, and in feature 3 in the N part. Attention is claimed by a stone construction discovered in feature 9. It consisted of an irregular pavement underlying the dead, surrounded by a setting of flat stones (fig. 10, I, A, B).

The inhumation graves at Kawczyce were arranged in two pairs, placed in direct neighbourhood of each other (fig. 2). An analogous arrangement is shown by the inhumation graves of the Early Roman period at Kietrz, Opole province (footnote 33). That the number of inhumations at Kawczyce was larger than that actually discovered is shown by uncremated bones found in modern ditches.

The inhumation graves at Kawczyce can be hardly defined as rich, the objects found there being similar to those recorded in most inhumations of the Przeworsk culture in the Early Roman period. As indicated by their inventories, two more richly furnished inhumation graves - features 1 and 3 - date from phase B<sub>2</sub>. The dating of feature 3 to the earlier part of this phase rests on an "eye" brooch of type III, series B after the classification by R. Jamka, ie type A 59-61 (fig. 5, 1). Of similar or slightly later date are 2 bronze and silvered brooches from feature 1, which belong to series 10 group V of Almgren, ie to the Elbe variant after Tejral's classification (footnote 63) (fig. 3, 1, 2).

The other burials are inhumations, both of the urn (features 4, 8 and probably 7 and graves of 1936) and of the pit type (features 2, 10). Among the urn graves of particular interest is grave 4 containing a long point with its blade stuck downwards into the primary ground beneath the bottom of the urn (fig. 6, 13). This way of placing points and other sharp objects such as shears or knives has been noted in other Przeworsk cemeteries ranging in date from the pre-Roman to the early phase of the Late Roman period



(cf. footnote 49). A. strongly profiled grip from feature 2 (fig. 4, 6) and a bronze A 68 brooch from feature 8 (fig. 9, 4) date these cremations to phase B<sub>1</sub>. Feature 4 (fig. 6) may date either from the same phase or from early phase B<sub>2</sub>. The concentration of materials, designated as concentration A, which yielded 2 points (fig. 11, 1, 2) should be dated from phase B<sub>2</sub>.

Graves with elements of weapons should be regarded as male (features 2, 4 and the destroyed grave designated as concentration A). Grave 4 contained moreover a sickle-like knife typical for male burials. Two brooches found in feature 1, an iron circle with a catch, probably a casket handle found in feature 7, and a clay spindle-whorl from feature 8, indicate female burials.

Among unconnected finds of particular interest is a silver denarius of Traian dated 101-102, found in the lower part of a modern pit which had destroyed the upper fill of feature 3 (fig. 12). It is difficult to determine the relation between the coin and the feature. The date of the coin issue coincides with the absolute chronology of the earlier part of phase B<sub>2</sub> to which feature 3 belongs (cf. footnote 99). It should be added that coins are extremely rare in the graves of the Przeworsk culture and information about their presence in a grave is not always reliable.

The cemetery in question was mostly used in the Early Roman period, the majority of finds with exact chronology dating from phase B<sub>1</sub> and the early part of B<sub>2</sub>. Unconnected materials include objects dating from the Late pre-Roman period. In addition to a few potsherds they include an iron rivet with a large, near-flat head (fig. 11, 5). The Late Roman period is represented by a sherd of a wheel-made vessel (fig. 11, 12) and perhaps by some unconnected materials, though these should not be younger than phase C<sub>1</sub>.

The study of the cemetery at Kawczyce has revealed a relatively large number of inhumations. In the analysis of the burial rites of the Przeworsk population attention is drawn to the concentration of inhumation burials of the Early Roman period in Lower Silesia, Kuyavia and the Nida group and to their very occasional occurrence in other areas including Little Poland (footnote 7). Recent studies and verification of the results of earlier excavations have shown that at least 6 Early Roman period sites with inhumation graves (totalling above 9) have been recorded in Little Poland. Sites with inhumations of the Late Roman period are only slightly more numerous in this area (fig. 13). Bringing to mind the generally accepted hypothesis about the connection between the Przeworsk inhumation graves and Celtic influences (footnote 34) attention should be drawn to the occurrence in Little Poland and Upper Silesia (cemetery at Kietrz, Opole province) of oblong groove features together with contemporary or slightly later inhumation burials (fig. 13). This co-occurrence of groove features, whose origin can doubtless be traced to the Celtic tradition, and of inhumation burials seems to be yet another argument in favour of the theory that the inhumation burials of the Przeworsk culture owe their origin to the Celtic culture circle.