

BOGUSŁAW ABRAMEK

CMENTARZYSKO CIAŁOPALNE KULTURY PRZEWORSKIEJ W KONOPNICY NA STAN. 7, WOJ. SIERADZ

Badania archeologiczne na cmentarzysku w Konopnicy prowadzone są od roku 1973. W latach 1972-1975 odkryto łącznie 125 grobów ciałopalnych¹. Z rozmieszczenia ich wynikało, że dalsza część cmentarzyska znajduje się na terenie małego lasu, przylegającego do przebadanej części od strony południowej. Rezultatem badań, które kontynuowano w latach następnych, było odkrycie dalszych 68 grobów ciałopalnych, stanowiących przedmiot niniejszej publikacji. Dotychczas uchwycono granicę cmentarzyska w Konopnicy od strony północnej, wschodniej i częściowo południowo-zachodniej (ryc. 1). Wynika z tego, iż do całkowitego zakończenia badań pozostało już niewiele.

OBRZĄDEK POGRZEBOWY

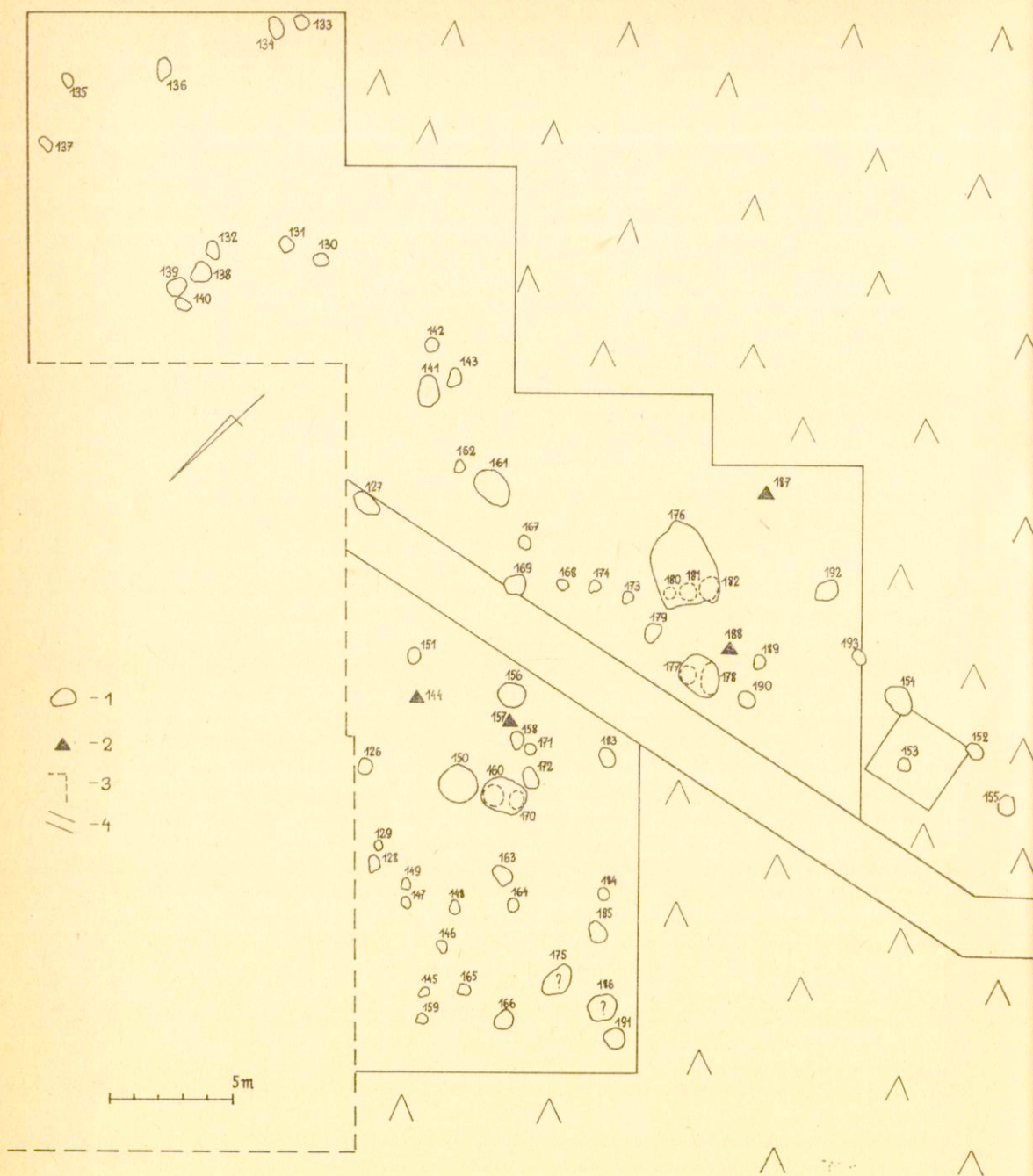
Wśród 68 nowo odkrytych grobów 62 określono jako jamowe, 4 jako popielnicowe, natomiast charakter dwóch ostatnich nie został bliżej rozpoznany. Oznaczono je na planie ogólnym cyframi 175 i 186. Mogły to być płytkie groby jamowe rozorane podczas przygotowywania terenu pod sadzonki leśne, ewentualnie jest to pozostałość po innej formie pochówku. Ogromna przewaga grobów jamowych jest charakterystycznym zjawiskiem dla cmentarzyska w Konopnicy. Wśród 193 dotychczas odkrytych pochówków znalazło się tylko 10 popielnicowych i aż 176 jamowych. Groby jamowe różniły się wielkością, kształtem i zabarwieniem wypełnisk. Zalegały one na głębokości od 20 do 50 cm od powierzchni, w wyniku czego niektóre zostały częściowo rozorane. Rozmiary jam wahały się od 30×30 do 120×160 cm i więcej, przy czym większe groby pochodziły z reguły ze starszych faz okresu rzymskiego. Grubość wypełnisk zamykała się w granicach 15-70 cm. W rzucie poziomym groby jamowe miały przeważnie kształt kolisto-owalny, natomiast w przekroju widoczne było większe zróżnicowanie.

Ostatnie badania potwierdziły wcześniejsze spostrzeżenia dotyczące zależności między wielkością i zabarwieniem wypełniska danego grobu a jego chronologią. Zgodnie z tym duże jamy o ciemnych i czarnych wypełniskach datowano na fazy PL III-B1. Małe i płytkie jamy, które zabarwieniem niewiele różniły się od żółtego piasku, były charakterystyczne głównie dla młodszych faz okresu rzymskiego. Ponadto wyposażenie ich było słabo zróżnicowane i bardziej symboliczne.

Charakterystyczną cechą rytuału pogrzebowego było celowe tłuczenie naczyń oraz wrzucanie do grobów wtórnie przepalonych ułamków ceramiki. Cecha ta znalazła potwierdzenie we wszystkich 68 grobach. Nowym zjawiskiem w grupie grobów jamowych było występowanie dwóch lub trzech odrębnych pochówków w obrębie jednej jamy (ryc. 1). Nie jest wykluczone, że chodzi tu o groby rodzinne.

Odkryte ostatnio 4 groby popielnicowe zachowały się w różnym stanie. W jednym, w wyniku rozorania, pozostała jedynie dolna część naczynia, natomiast w drugim popielnica była przewrócona i zgnieciona. Dwa ostatnie groby odkryto w stanie nienaruszonym. Jak dotąd były to jedyne groby na cmentarzysku w Konopnicy obsypane resztkami stosu. W pierwszym znajdowało się wypeł-

¹ B. Abramek, *Cmentarzysko ciałopalne kultury przeworskiej w Konopnicy, woj. Sieradz*, Spraw. Arch., t. 28: 1976, s. 219-230; tenże, *Badania archeologiczne w Konopnicy nad Wartą w latach 1973-1975*, Spraw. Arch., t. 29: 1977, s. 133-150.



Ryc. 1. Konopnica, stan. 7. Plan poziomy części cmentarzyska przebadanej w latach 1976-1979:

1 - groby jamowe; 2 - groby popielnicowe; 3 - stary wykop; 4 - rów strzelecki

Ground plan of the part of the cemetery explored in 1975-1979:

1 - pit graves; 2 - urn graves; 3 - old excavation area; 4 - military trench

nione kośćmi naczynie wazowate i 9 różnych przedmiotów metalowych oraz zżużlone ułamki ceramiki. Podobnie było w drugim grobie, z tym że brakło tu przedmiotów metalowych. Jamy obu tych grobów miały czarno zabarwione wypełniska.

WYPOSAŻENIE GROBÓW

Podstawowymi elementami wyposażenia była ceramika, przepalane kości i drobne węgielki. Taki charakter wyposażenia miała połowa spośród 68 grobów. W dalszych 9 stwierdzono, obok ułamków miejscowej ceramiki, fragmenty *terra sigillata*, a w 5 innych jeszcze przezłiki jako dodatkowy element wyposażenia. Przedmioty metalowe znajdowały się w 17 grobach, przy czym w 9 przypadkach były to egzemplarze pojedyncze. Wyjątkiem był jedynie grób 187, jak dotąd drugi tak obficie wyposażony w metale pochówek na cmentarzysku w Konopnicy². Odnosi się wrażenie, że wyposażenie grobów miało w ogóle charakter symboliczny, bo trafiała do nich tylko część tego, co pozostawało po akcie kremacji. Potwierdzeniem tego jest fakt, że często w grobach znajdowano tylko po kilka lub kilkanaście fragmentów ceramiki i tyleż samo kawałków przepalonych kości. Brak było naczyń całych, a z zachowanych ułamków nie udało się wykleić żadnego naczynia w całości. Wrzucanie do grobów 1-2 ułamków *terra sigillata* też mogło mieć znaczenie symboliczne.

Postępujące zubożenie inwentarzy grobowych na omawianym cmentarzysku daje się zauważyć począwszy od fazy B2 okresu rzymskiego³. W takiej sytuacji właściwa interpretacja społeczno-ekonomiczna wyposażenia jest trudną sprawą. Przykładem tego mogą być groby 163, 176, 181, 187, 191. W pierwszym, obok małej ilości ceramiki, znaleziono stopione kawałki brązu, ułamek szkła i kawałek stopionego złota. W drugim grobie było dużo ceramiki, klucz, 3 przezłiki, stopione kawałki brązu i drobne kuleczki złota wtopione w skorupę. Grób męski 181 wyposażony był w ceramikę, imacz, sprzączkę i fragment brązowego kociołka skośnie żłobkowanego. Ostatni z wymienionych grobów wyposażony był wyłącznie w ceramikę, w tym aż 31 fragmentów *terra sigillata*. Który z tych grobów uznać za najbogatszy? Nie ma pewności, czy o bogactwie i pozycji pochowanej osoby decyduje ilość elementów wyposażenia, czy też ich jakość. Jeszcze trudniej jest ocenić pozycję osób pochowanych w grobach tzw. cząstkowych, gdzie wyposażenie ma bardziej symboliczny charakter.

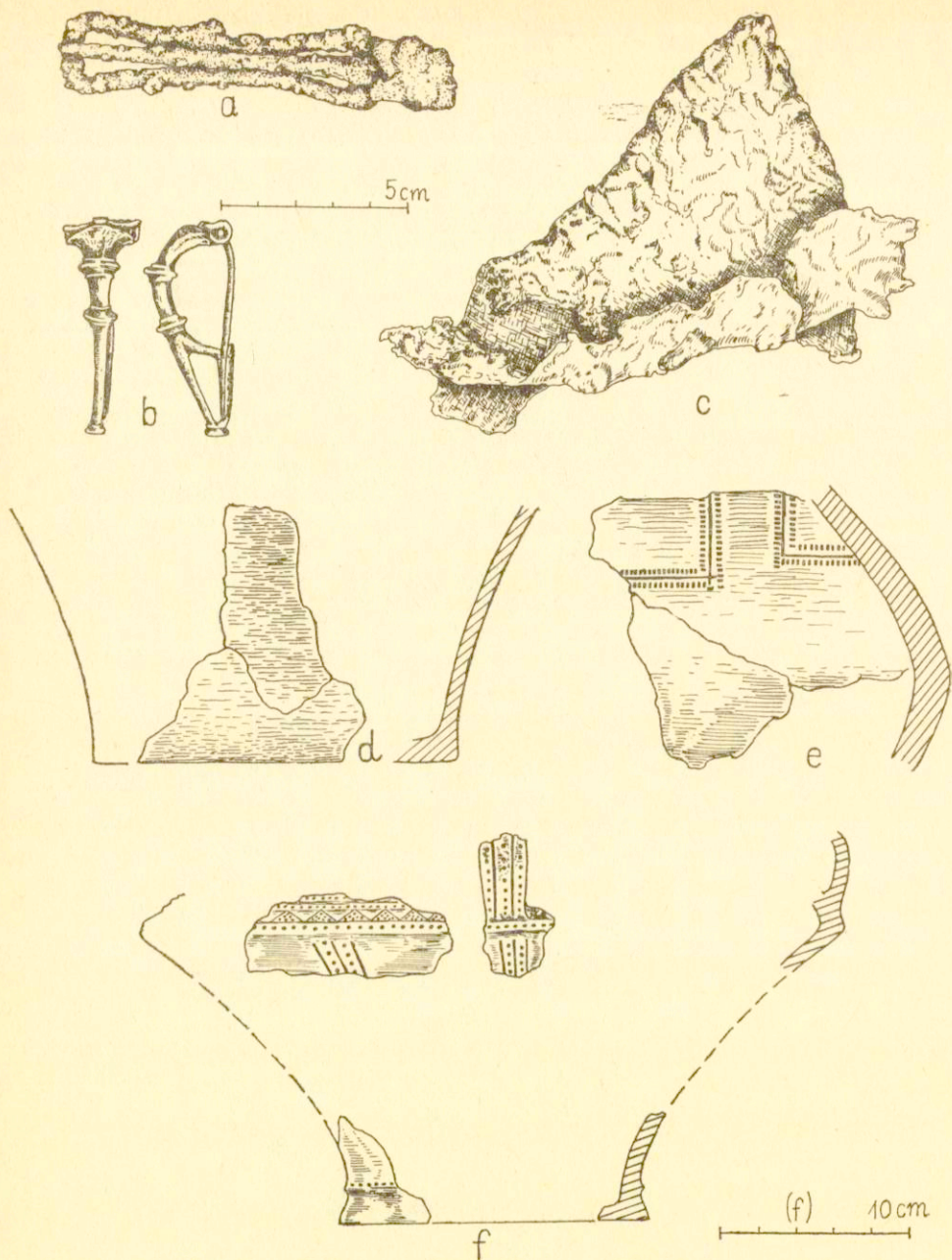
Do wyróżniających się grobów ze względu na ciekawe i zróżnicowane wyposażenie należą następujące pochówki: 141, 154, 161, 166, 163, 176, 181, 187, 191. W grobie 141 (ryc. 2 a-e) na spodzie jamy leżało umbo, którym przykryto nity, żelazną sprzączkę i brązową zapinkę A. 263. W grobie 154 znaleziono brązową ozdobę z brodawkowymi wypustkami (ryc. 3 b), prawdopodobnie okucie rogu (ryc. 3 c) oraz inny bliżej nie określony przedmiot brązowy. Brązowa ozdoba jest prawdopodobnie pochodzenia celtyckiego lub powstała w kręgu oddziaływania kultury celtyckiej. W wyposażeniu grobu 161, datowanego na przełom faz PL III/B1 a, znalazł się fragment *terra sigillata*, natomiast w podobnie datowanym grobie 166 znaleziono na spodzie wypełniska mały waderkowy wisiorek. O wyposażeniu grobów 163, 176, 181 (ryc. 4 a-c), 187 (ryc. 6 a-j) i 191 już wspomniano. Warto jeszcze dodać, że w grobie 185 (ryc. 5 a-g) znaleziono duży kawałek grafitu.

MATERIAŁY

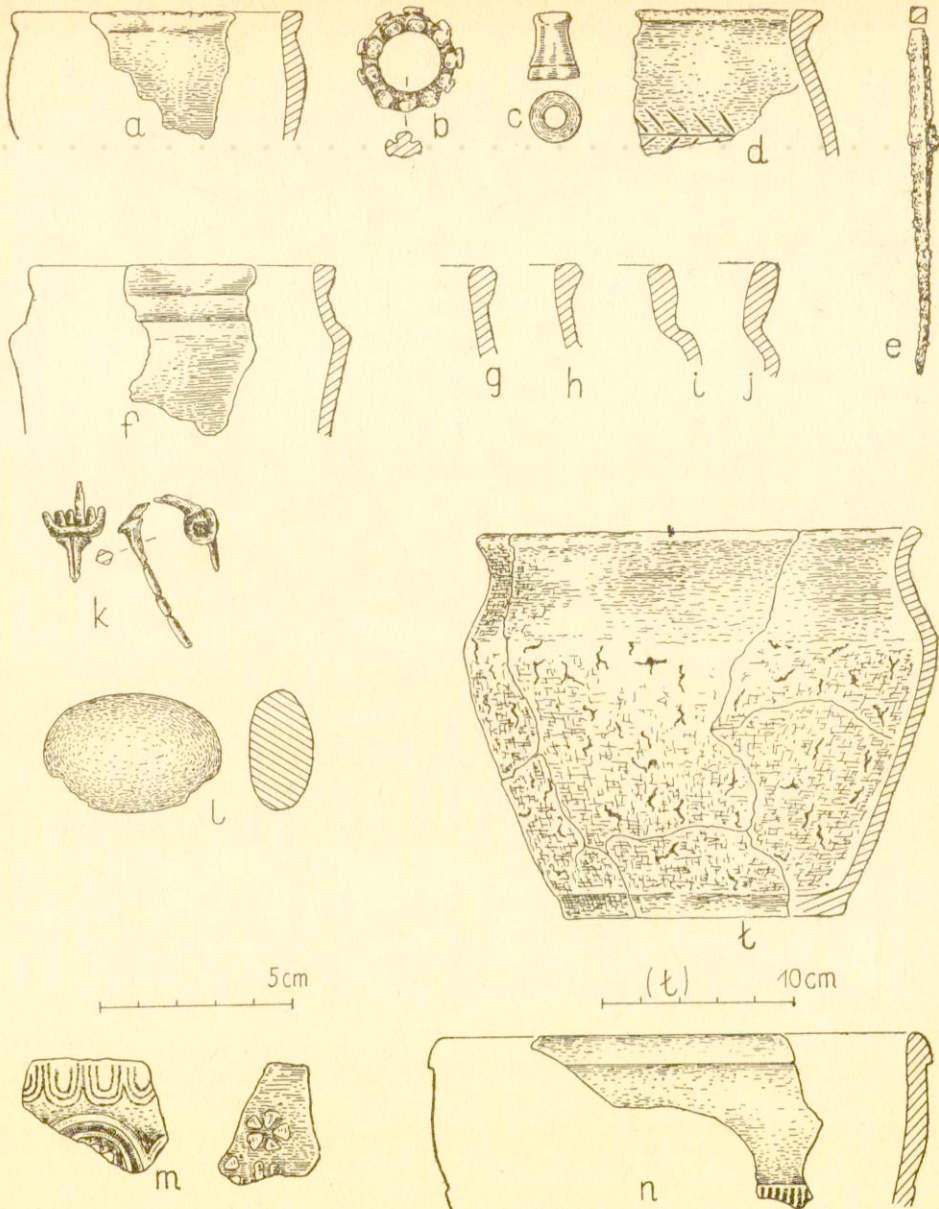
W 68 grobach odkryto łącznie ponad 2500 ułamków naczyń oraz 3 naczynia (popielnice) zachowane prawie w całości. Ponadto udało się zrekonstruować 5 kubków. Niemal połowa materiału ceramicznego uległa silnemu zniekształceniu wskutek przepalenia w ogniu. Dominują oczywiście ułamki naczyń różnie lepionych, zwykle starannie wykonanych, o gładzonych ściankach barwy różowokremowopopielatej i czarnej. Wielkość tych naczyń była zróżnicowana, począwszy od małych czarek aż po duże naczynia wazowate bogato zdobione (ryc. 2 f). Nowością w tej grupie ceramiki jest kubek z wąsato zakończonym uchem (ryc. 5 g) oraz małe naczynie o baniastym brzuścu z cylindrycznym wylewem (ryc. 7 e). Omawiana odmiana ceramiki występowała zawsze w towarzystwie

² Abramek, *Cmentarzysko...*, s. 223.

³ K. Godłowski, *Kultura przeworska na Górnym Śląsku*, Katowice-Kraków 1969, s. 132.

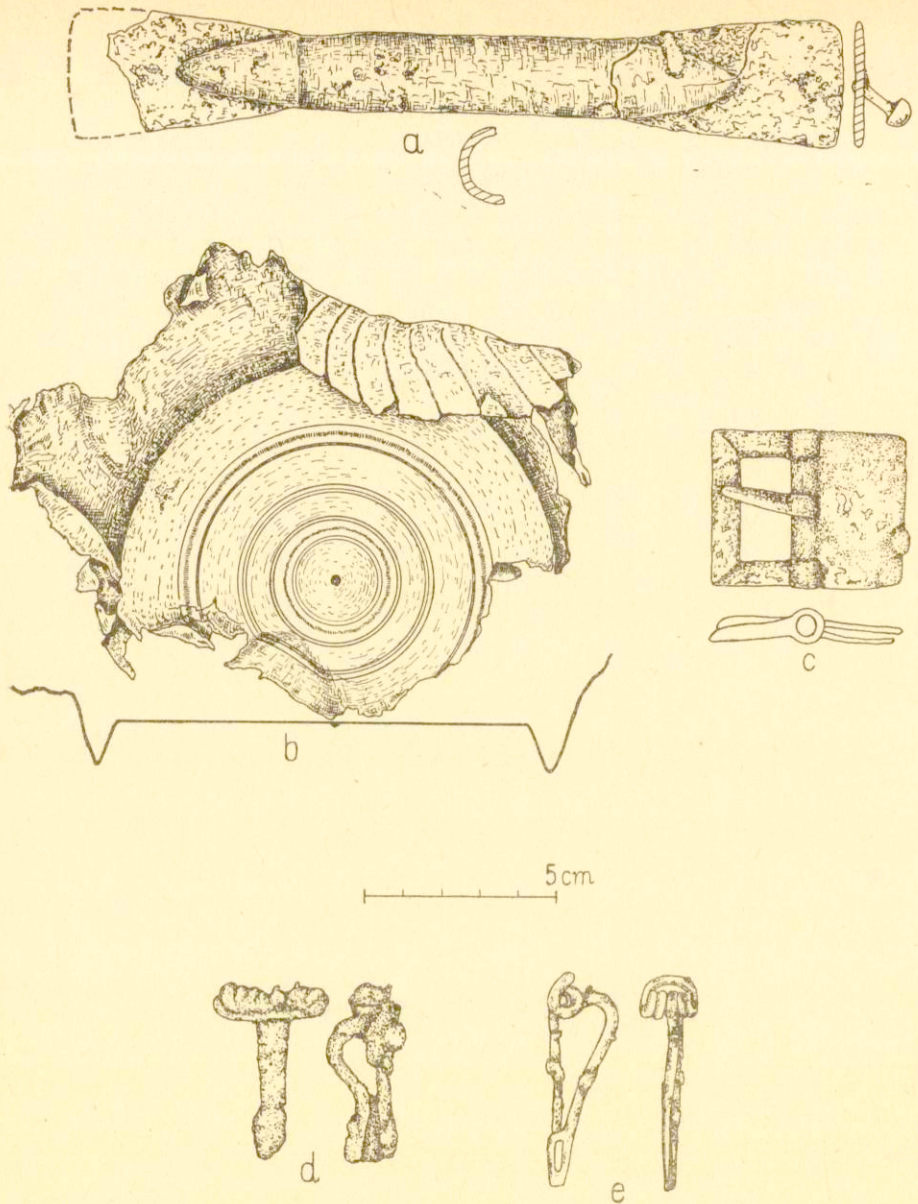


Ryc. 2. Konopnica, stan. 7. Część wyposażenia grobu 141 (a-e) oraz grobu 173 (f)
 Part of the furniture of grave 141 (a-e) and grave 173 (f)

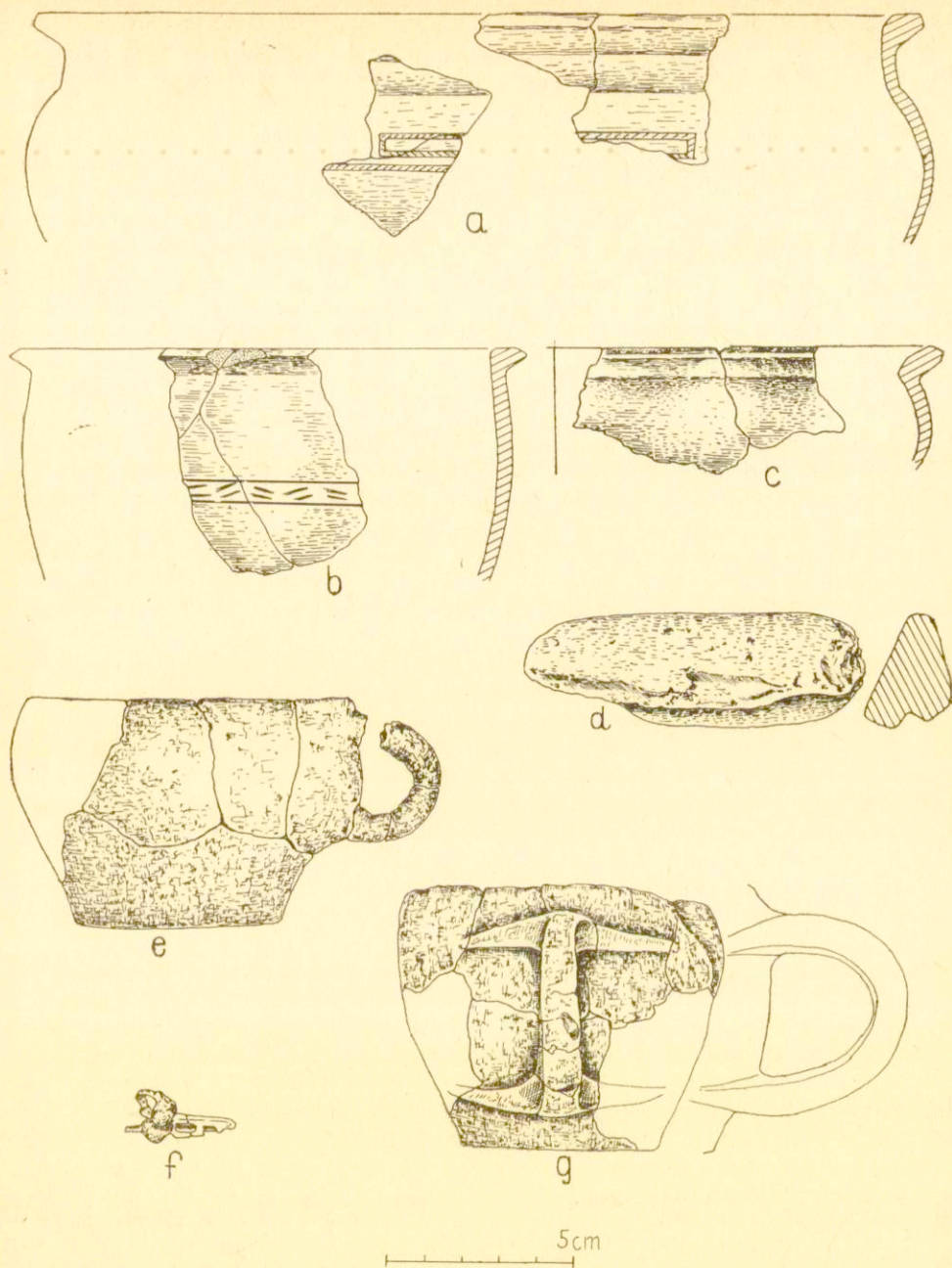


Ryc. 3. Konopnica, stan. 7. Elementy wyposażenia grobów: 154 (a-j), 156 (k, l), 157 (t), 191 (m) i znalezisko luźne (n)

Elements of the furniture of graves: 154 (a-j), 156 (k,l), 157 (t), 191 (m) and an unassociated find (n)



Ryc. 4. Konopnica, stan. 7. Metalowe przedmioty z grobów: 181 (a-c), 177 (d), 193 (e)
 Metal objects from graves: 181 (a-c), 177 (d) and 193 (e)



Ryc. 5. Konopnica, stan. 7. Ceramika, kawałek grafitu i fragment zapinki z grobu 185 (a-g)
 Pottery, a piece of graphite and fragment of a brooch from grave 185 (a-g)

ułamków naczyń o powierzchni chropawej i często spękanej (ryc. 3 f) lub celowo obrzuconej rozrzedzoną gliną. W grupie wyrobów ceramicznych znajduje się jeszcze 10 przeszlików, z których tylko 1 był zdobiony (ryc. 7 d). Niektóre przeszliki były silnie przepalone w ogniu.

Drugą grupę ceramiki tworzy 45 ułamków naczyń typu *terra sigillata*, z czego aż 31 pochodzi z grobu 191. W pozostałych 11 grobach znajdowano tylko 1 do 2 ułamków tej ceramiki. Na niektórych fragmentach *terra sigillata* zachowały się jeszcze dobrze czytelne motywy zdobnicze (ryc. 3 m). Cmentarzysko w Konopnicy dostarczyło dotąd 144 ułamków *terra sigillata*, których obecność stwierdzono w 23 zespolach grobowych. Warto dodać, że nie była ona jeszcze przedmiotem odrębnych badań, pozwalających na ustalenie jej pochodzenia oraz bliższej chronologii.

Najmniejszą liczebnie grupę stanowią ułamki naczyń wykonanych na kole, reprezentowane tylko przez 9 fragmentów. Omawiane cmentarzysko dostarczyło ogółem 368 ułamków naczyń toczonych, przy czym pochodzą one wyłącznie z grobów jamowych i warstwowych. W przeciwieństwie do *terra sigillata* ceramika toczona tworzy na cmentarzysku w Konopnicy odrębne i wydzielające się skupisko. Nowe znaleziska tej ceramiki nie różnią się niczym od odkrytych w poprzednich latach ułamków naczyń toczonych⁴.

Z przedmiotów metalowych najliczniej reprezentowane są zapinki. Łącznie znaleziono 8 egzemplarzy tych zabytków o różnym stopniu zachowania. Zapinki z grobów 156 (ryc. 3 k), 185 (ryc. 5 f) i 193 (ryc. 4 e) zaliczono do ostatniej fazy późnego okresu lateńskiego, przy czym 2 pierwsze są wykonane z brązu. Najlepiej zachowała się brązowa zapinka konstrukcji jednodzielnej z dwoma guzikami na kabłąku i ramową pochewką, którą znaleziono w grobie 141 (ryc. 2 b). Identyczną zapinkę odkryto na tym samym cmentarzysku w grobie 8⁵. Zapinki te uważa się za wyroby norrycko-panońskie. Obie zapinki z Konopnicy datowane zostały na fazę B1 a. Z terenu Polski Środkowej znamy dotąd tylko 3 egzemplarze tego rodzaju zapinek⁶. Silnie skorodowana żelazna zapinka z grobu 177 (ryc. 4 d) datowana jest ceramiką na fazę B2. Trzy pozostałe zapinki znaleziono w południowo-wschodniej części cmentarzyska. Największa z nich jest uszkodzona i skorodowana (ryc. 7 g). Szeroki i płaski kabłąk był pośrodku przewężony. W miejscu przewężenia widoczne jest wałeczko-wate zgrubienie. Najmniejsza zapinka, także uszkodzona, miała szeroki i esowato wygięty kabłąk z grzebykiem u nasady. Miejscami widoczne są na powierzchni kabłąka poprzeczne rowki (ryc. 7 k). Najlepiej zachowała się ostatnia zapinka, której szczegóły konstrukcyjne wskazują na powiązania z fibulami silnie profilowanymi i trąbkowatymi (ryc. 7 h). Poprzeczne rowki na kabłąku i na stożkowatym zakończeniu nóżki przypuszczalnie wypełnione były inkrustacją.

Grupa noży z wydzielonym trzpieniem powiększyła się o dalsze 3 egzemplarze (ryc. 6 g), a więc razem jest ich aktualnie 19. Ponadto przybyły 2 noże sierpikowate (ryc. 6 e i 7 i) i 1 słabo zachowana brzytwa.

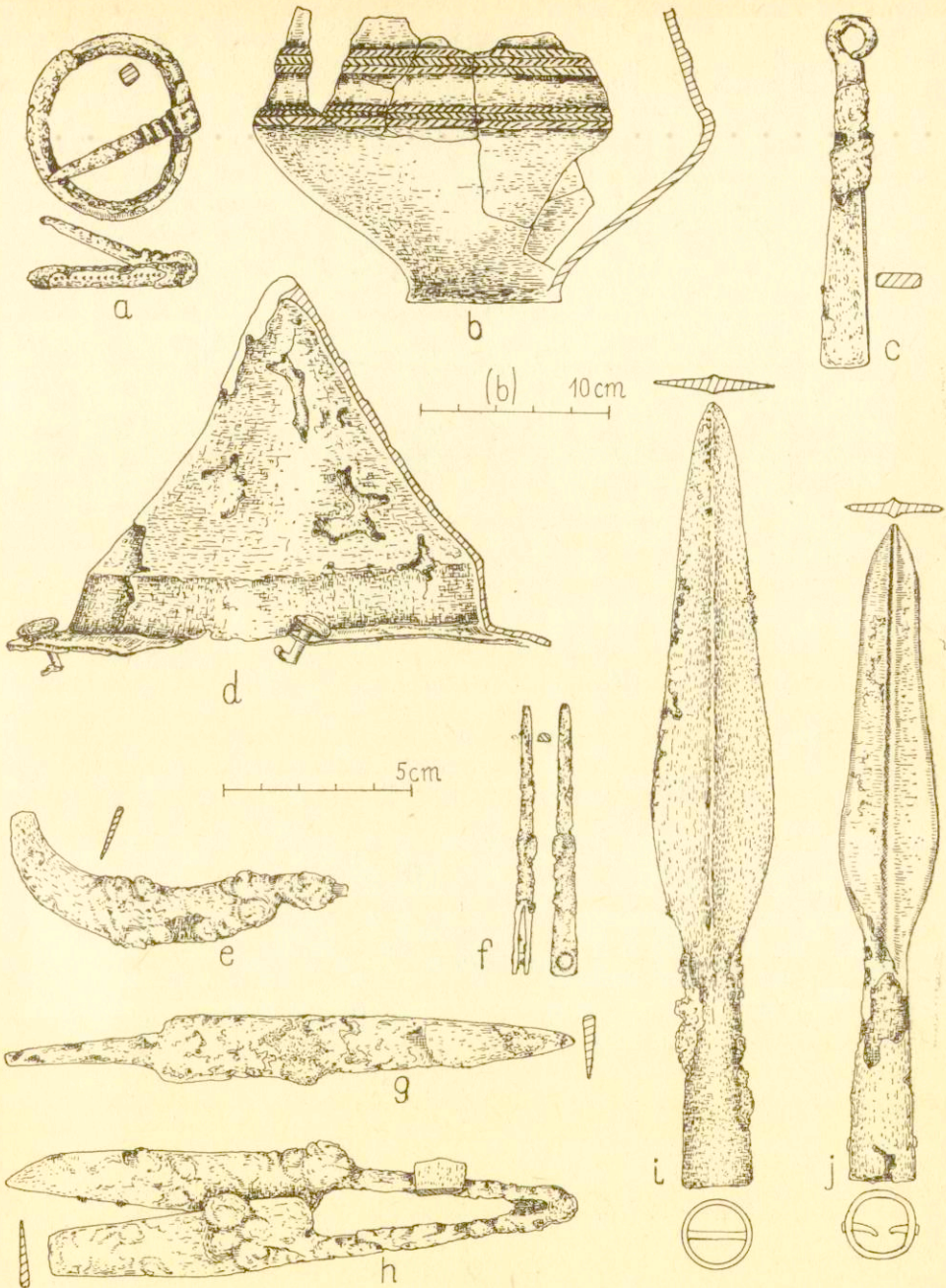
Z 4 nowych sprzączek najstarsza jest żelazna sprzączka ze skuwką z grobu 141 (ryc. 2 a), datowana na fazę B1 a. Znaleziona w grobie 181 duża sprzączka czworokątna (ryc. 4 c) datowana jest na koniec fazy B2. Trzy nowe egzemplarze krzesiw wykonano z prostokątnej lub trapezowatej sztabki żelaza, której jeden koniec zakończony jest uszkiem (ryc. 6 e i 7 j). Z grobu 132 pochodzi wiaderkowaty i kulisty wisiorek (ryc. 7 b, c). Grób ten datowany jest na fazy B2-C1. Jeszcze jeden wisiorek wiaderkowaty znaleziono w grobie 166, datowanym na przełom faz PL III/B1. Do 5 znanych dotąd grotów doszły dwa nowe okazy z grobu popielnicowego 187 (ryc. 6 i, j). Oba mają krótkie tulejki i smukłe ostrza z ostrymi żeberkami. Oba umba, pochodzące z grobów 141 i 187, zaliczono do typu J. 5 ze względu na brak wydzielonego kolca. Pierwsze (ryc. 2 c) przybite było do tarczy 5 nitami o dużych płasko-kulistych główkach. Zapinka A. 236 i ósemkowata sprzączka potwierdzają jego datowanie na fazę B1 a. Drugie umbo zachowało się w lepszym stanie (ryc. 6 d). Od poprzedniego różni się nieco węższym brzegiem oraz 4 nitami o płaskich i okrągłych główkach. Na podstawie analogii⁷ można by datować je na fazę B1, przy czym możliwe jest datowanie tego umba na fazę B2

⁴ Abramek, *Badania...*, s. 142, 145.

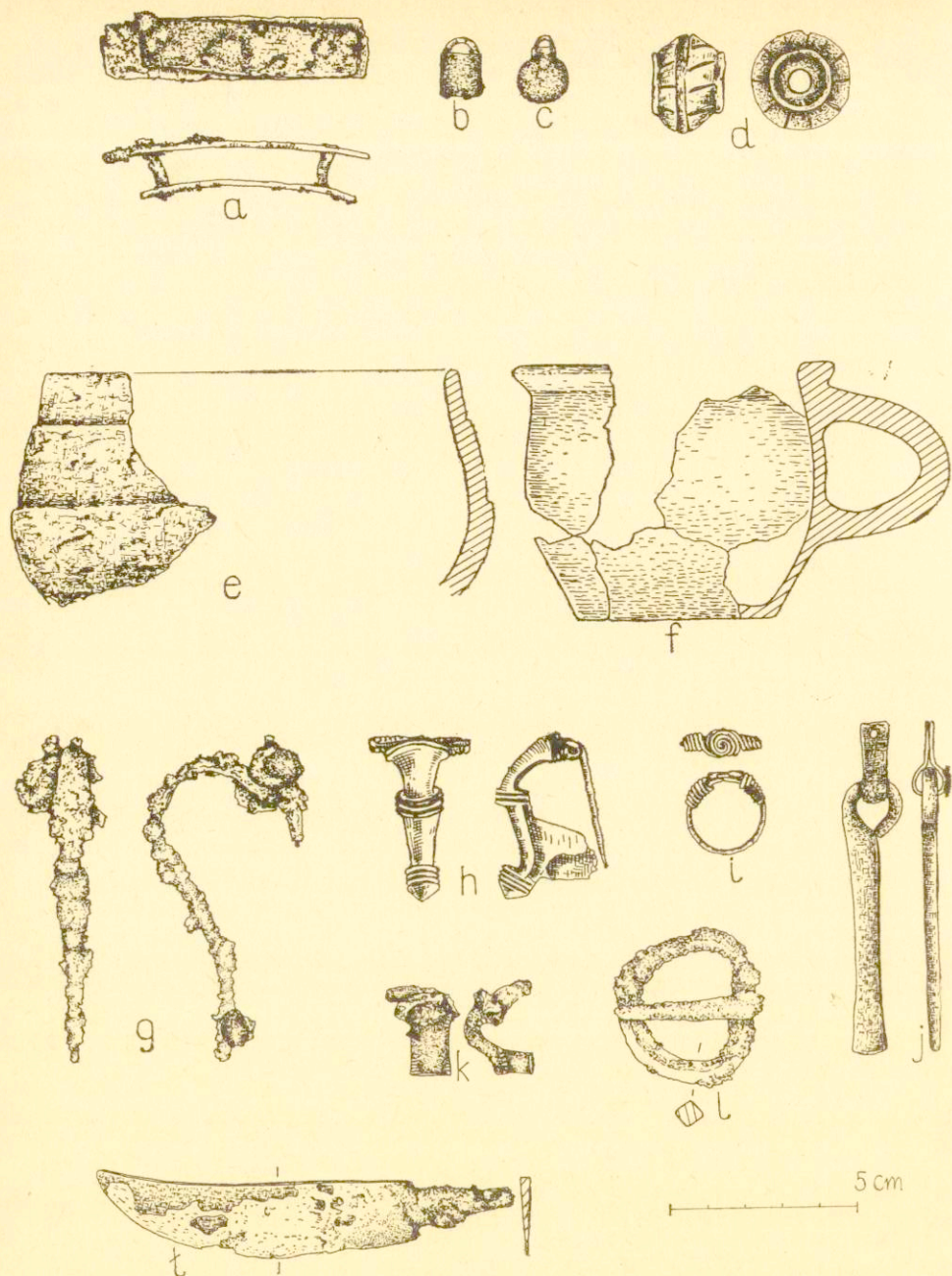
⁵ Abramek, *Cmentarzysko...*, s. 222.

⁶ E. Kaszewska, *Niektóre importy z wczesnego okresu rzymskiego między Prosną a Pilicą*, Prac. Mat. Łódź, nr 20, s. 44-45.

⁷ I. i K. Dąbrowscy, *Cmentarzysko z okresów późnolateńskiego i wpływów rzymskich w Wesołkach, pow. Kalisz*, Wrocław-Warszawa-Kraków 1967, s. 18 i 50.



Ryc. 6. Konopnica, stan. 7. Wyposażenie grobu popielnicowego 187 (a-j)
 Furniture of urn grave 187 (a-j)



Ryc. 7. Konopnica, stan. 7. Elementy wyposażenia grobów: 126 (a), 132 (b-d), 137 (e), 152 (f) oraz znaleziska luźne (g-l)

Elements of the furniture of graves: 126 (a), 132 (b-d), 137 (e), 152 (f) and unassociated finds (g-l)

z uwagi na mało charakterystyczne dla tego typu nity. Z pojedynczych przedmiotów metalowych warto jeszcze wymienić klucz, nożyce i pierścioneł wykonany z kawałka brązowego drutu, do którego analogie pochodzą z terenu bałtyjskiego⁸.

CHRONOLOGIA

Przy ustaleniu chronologii poszczególnych zespołów grobowych wykorzystano zabytki metalowe, w przypadku zaś ich braku podstawą datowania stała się z konieczności ceramika. Jako element pomocniczy wykorzystano także wielkości jam i zabarwienie wypełnisk niektórych grobów. Dokładniejszego datowania wielu zespołów grobowych będzie można dokonać przypuszczalnie po osobnym opracowaniu *terra sigillata*. Nie udało się dokładniej określić chronologii 24 grobów z 68 z uwagi na ich mało charakterystyczne i często symboliczne wyposażenie. Z pozostałej liczby grobów 6 datowano na fazę PL III, 7 na przełom faz PL III/B1, 6 na fazę B2 i 13 ogólnie na późny okres rzymski.

Na uwagę zasługuje grób nr 187 ze względu na ciekawy zestaw inwentarza. Widać w tym zespole elementy typowe zarówno dla fazy B1, jak i fazy B2. Do elementów starszych zaliczono umbo, kolistą sprzączkę⁹, proste zakończenie pasa¹⁰, mniejszy grot oraz czarne zabarwienie wypełniska jamy, do elementów młodszych — krzesiwo, naczynie i przypuszczalnie sierpikowaty nożyk. W przypadku nożyka nie ma niestety pewności, czy jego trzpień wydzielony jest dwustronnie czy też jednostronnie. Ostatnia możliwość jest całkiem prawdopodobna, co zmieniłoby jego chronologię. Warto przy tej okazji zwrócić uwagę na pewne podobieństwo między elementami wyposażenia grobu 187 z Konopnicy i grobu wojownika z Żerkowa¹¹, datowanego na początek II wieku n. e. Wydaje się, że podobnie można datować omawiany grób z Konopnicy, przy czym możliwy jest także koniec I wieku.

Muzeum Ziemi Wieluńskiej

THE CREMATION CEMETERY OF THE PRZEWORSK CULTURE AT KONOPNICA, PROVINCE OF SIERADZ, SITE 7

The investigations of the cremation cemetery on site 7 at Konopnica were continued in 1976-1979 revealing a further 68 graves (total 193). Of the 68 graves, 62 were pit burials and 4 were urn graves. The predominance of pit burials is characteristic of the cemetery at Konopnica. Of the 193 graves so far uncovered as many as 175 were of the pit type and only 10 were of the urn type. The burial rite is characterized by the intentional breaking of pottery and by furnishing the graves with secondarily burnt potsherds. In three cases two to three separate burials shared one grave pit. The grave goods of most burials were little differentiated in character. It seems possible to interpret in this way the custom of placing 1 or 2 *terra sigillata* sherds in a grave.

The following graves merit attention on account of their furniture: 141, 154, 163, 176, 181, 187, 191. Grave 141 revealed a boss with 5 rivets, covering a bronze brooch of A. 236 type and a buckle shaped as figure-of-eight. Grave 154 yielded a bronze circle (of Celtic origin?), with projection and probably a mount of a drinking horn. Graves 163 and 176 contained molten pellets of

⁸ J. Jaskanis, *Cmentarzyska kultury wschodniobałtyjskiej z okresu rzymskiego — materiały do badań nad obrządkiem pogrzebowym*, Mat. SiW, t. 4, s. 259.

⁹ R. Madyda, *Sprzączki i okucia pasa na ziemiach polskich w okresie rzymskim*, Mat. SiW, t. 4, s. 365.

¹⁰ Madyda, *op. cit.*, s. 388.

¹¹ W. Koćka, *Grób ciałopalny ze starszego okresu rzymskiego w Żerkowie w pow. jarocińskim*, WA, t. 16, s. 170-172.

gold, and grave 181 a large fragment of an obliquely grooved bronze cauldron together with a rectangular buckle and a grip. Grave 187 comprised an urn and 9 iron objects. Grave 191 yielded as many as 31 *terra sigillata* sherds, bringing the total to 145 fragments revealed in 23 graves. Imported objects included moreover a large fragment of graphite found in grave 185.

Of the newly discovered graves 6 are dated to phase PL III, 7 to phase PL III B1, 6 to B1, 12 to B2, 13 to the Late Roman period. The exact date of the remaining 24 graves could not be determined.