

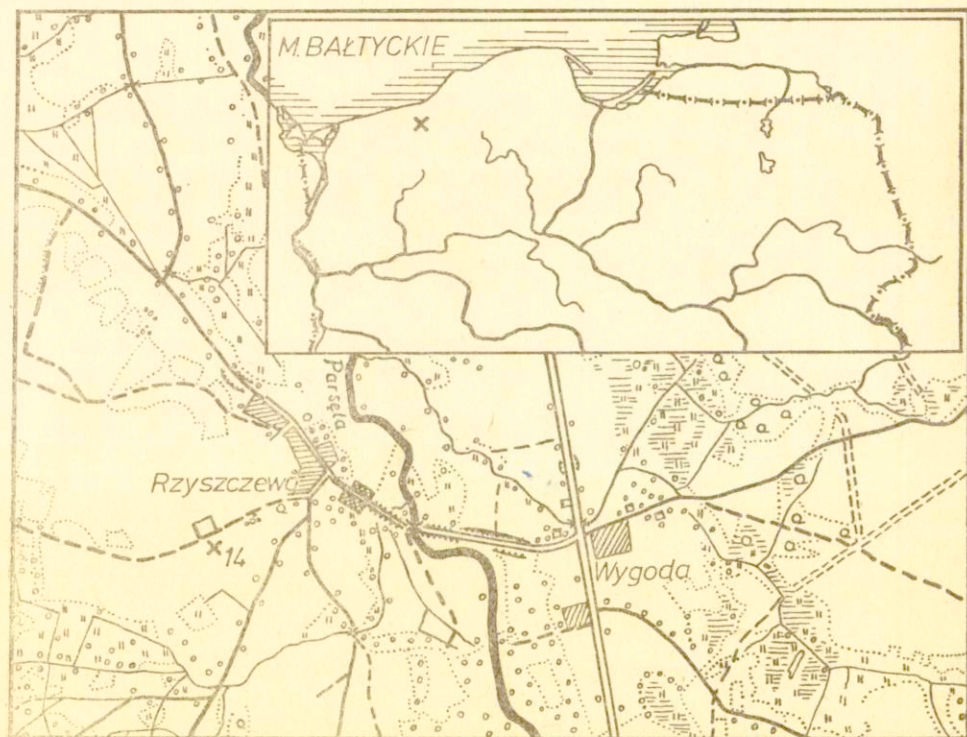
Okres lateński i rzymski

HENRYK MACHAJEWSKI

CMENTARZYSKO LUDNOŚCI KULTURY WIELBARSKIEJ
W RZYSZCZEWIE, WOJ. KOSZALIN

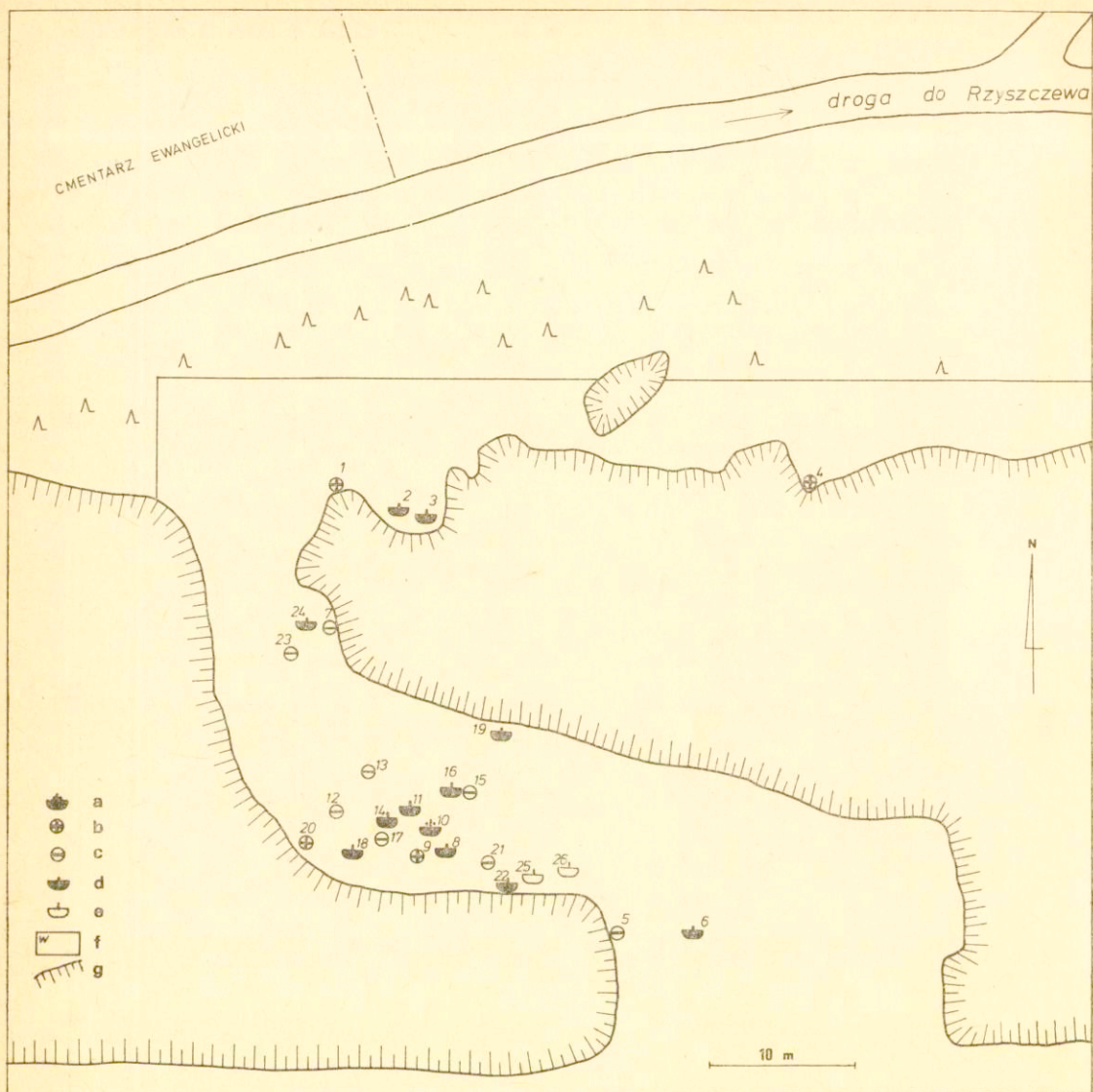
UWAGI WSTĘPNE

Cmentarzysko w Rzyszczewie, gm. Białogard, stan. 14, zostało odkryte w 1977 r.¹ w wyniku realizowanych przez Ekspedycję Koszalińską Katedry Archeologii UAM w Poznaniu pod kierunkiem prof. dra hab. Jana Żaka kompleksowych badań nad układem kulturowym okresu przed-



Ryc. 1. Rzyszczewo, woj. Koszalin, stan. 14. Lokalizacja cmentarzyska
Situation of the cemetery

¹ Pod numerem 820 w katalogu H. J. Eggersa znajdującym się w Dziale Archeologicznym Muzeum Narodowego w Szczecinie odnotowany jest przęślik gliniany z Rzyszczewa, woj. Koszalin, ogólnie datowany na młodszy okres przedrzymski i okres rzymski. Z uwagi jednak na zlokalizowanie w obrębie tej miejscowości szeregu różnego typu stanowisk z tego okresu, brak jest podstaw do łączenia tego znaleziska z prezentowanym cmentarzyskiem.



Ryc. 2. Rzyszczewo, woj. Koszalin, stan. 14. Plan cmentarzyska

a – groby jamowe z brukiem; *b* – groby popielnicowe ze szczątkami stosu; *c* – groby popielnicowe z przemytymi kośćmi; *d* – groby jamowe ze szczątkami stosu; *e* – groby jamowe z przemytymi kośćmi; *f* – granice wykopu; *g* – granica piaśnicy

Plan of the cemetery

a – pit graves with pavement; *b* – urn graves with pyre remains; *c* – urn graves with clean bones; *d* – pit graves with pyre remains; *e* – pit graves with clean bones; *f* – limits of excavations; *g* – limits of the sand-pit

rzymskiego i rzymskiego w dorzeczu dolnej i środkowej Parsęty. Z uwagi na postępującą dewastację terenu stanowiska i wartość poznawczą w kontekście badanego problemu, w 1978 r. przeprowadzono prace wykopaliskowe². Prawdopodobnie 26 grobów ujawnionych w efekcie badań stanowi około 25% pierwotnej ich liczby na cmentarzysku. Niewykluczone jednak, że część grobów znajdować się może jeszcze w obrębie nie użytkowanego współcześnie cmentarza ewangelickiego (ryc. 2).

Stanowisko zlokalizowane jest na północno-zachodniej płaskiej terasie nadzalewowej bezimiennego cieką wodnego uchodzącego do Parsęty, bezpośrednio u podnóża wyniesień morenowych, rozciągających się wąskim pasmem między Parsętą i prawym jej dopływem Mogilicą (ryc. 1).

OPIS GROBÓW

Grób 1 — popielnicowy ze szczątkami stosu, częściowo zniszczony, miąższości 0,66 m. Wewnątrz popielnicy: kości, 2 zapinki, na zewnątrz w części nie zniszczonej: przęślik, okucie pasa, w części zniszczonej: zapinka (ryc. 3). Inwentarz:

- 1) 2 zapinki kapturkowate typu A II, 41³ (ryc. 3: 4, 5),
- 2) zapinka brązowa z pojedynczym grzebykiem typu A V, 128 (ryc. 3: 1),
- 3) paciorek gliniany melonowaty (ryc. 3: 2),
- 4) fragment okucia pionowo nakładanego na pas⁴ (ryc. 3: 3),
- 5) naczynie baniaste grupy IV⁵ (ryc. 3: 6).

Chronologia: etap B2/C1 fazy C1⁶.

Grób 2 — prawdopodobnie popielnicowy ze szczątkami stosu, całkowicie zniszczony. Inwentarz:

- 1) fragmenty popielnicy.

Chronologia: okres rzymski.

Grób 3 — prawdopodobnie popielnicowy ze szczątkami stosu, całkowicie zniszczony. Inwentarz:

- 1) fragmenty popielnicy.

Chronologia: okres rzymski.

Grób 4 — prawdopodobnie popielnicowy ze szczątkami stosu, całkowicie zniszczony. Inwentarz:

- 1) sprzączka brązowa dwudzielna z fragmentem skóry, typ D1⁷ (ryc. 4: 4)
- 2) fragmenty popielnicy.

Chronologia: etap B2/C1 fazy C1.

Grób 5 — popielnicowy z przemytymi kośćmi, częściowo zniszczony.

Zarys grobu wyznacza popielnica. Inwentarz:

- 1) naczynie baniaste grupy IIa (ryc. 4: 5).

Chronologia: faza B2.

Grób 6 — jamowy ze szczątkami stosu, w poziomie owal 0,78 × 0,73 m, w profilu nieckowaty, miąższości 0,31 m (ryc. 5). Inwentarz:

- 1) fragment brązowego zakończenia okucia pasa (ryc. 4: 3).

Chronologia: okres rzymski.

Grób 7 — popielnicowy ze szczątkami stosu, częściowo zniszczony, miąższości 0,25 m. Kości i wyposażenie grobu wewnątrz popielnicy. Inwentarz:

- 1) 2 zapinki kapturkowate typu A II, 41 (ryc. 6: 4, 5),
- 2) przęślik gliniany dwustożkowy (ryc. 6: 1),

² W badaniach terenowych uczestniczyli: mgr Andrzej Sikorski, Andrzej Krzyszowski, Józef Marcinkiewicz. Pracę zrealizowano w ramach problemu R. III/6.

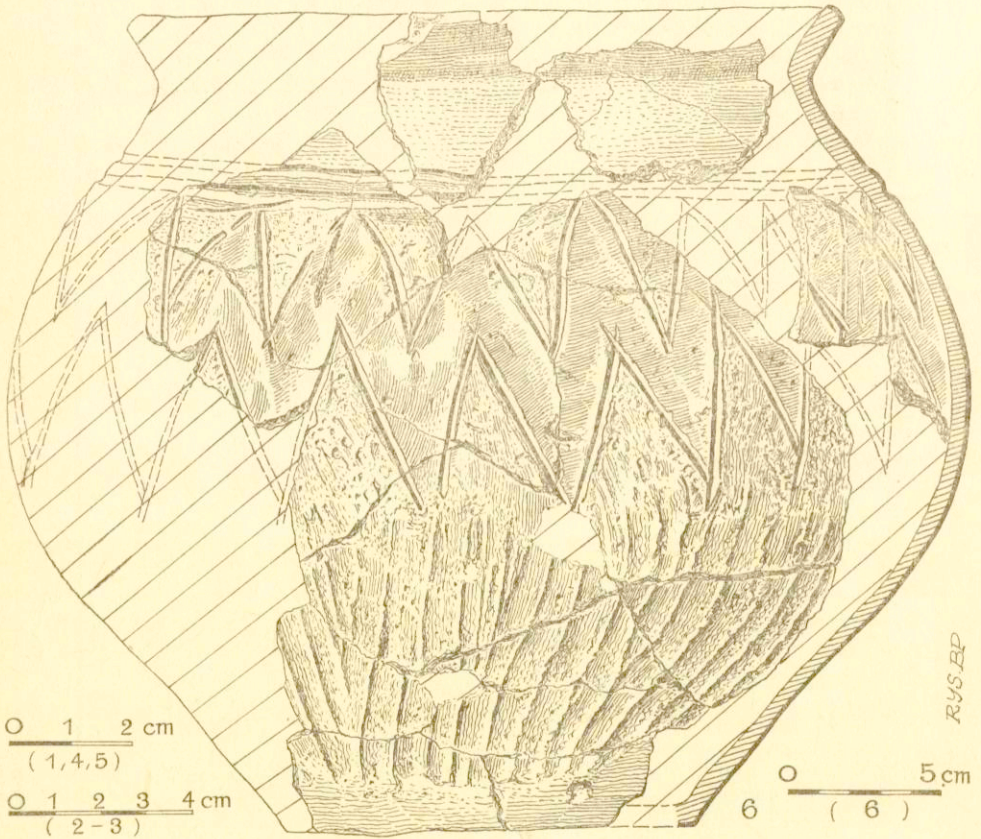
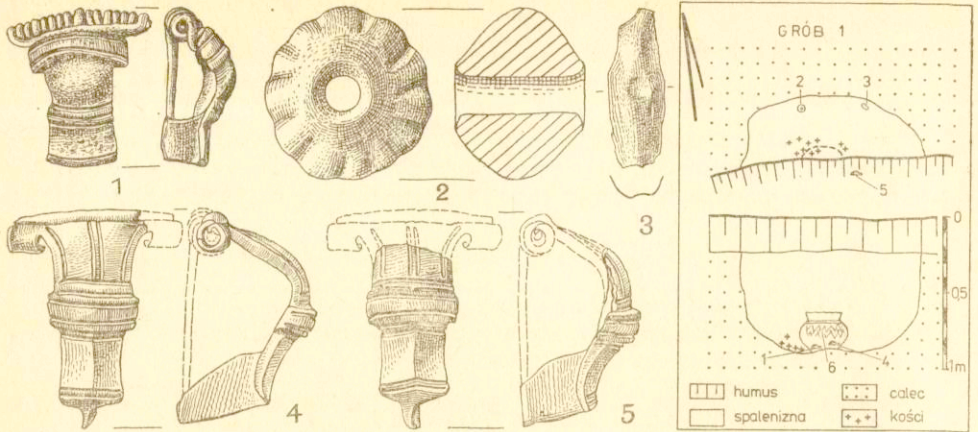
³ Typologia zapinek wg O. Almgren, *Studien über nordeuropäische Fibelformen*, Leipzig 1923.

⁴ Por.: W. Gaerte, *Urgeschichte Ostpreussens*, Königsberg 1929, s. 186, ryc. 137.

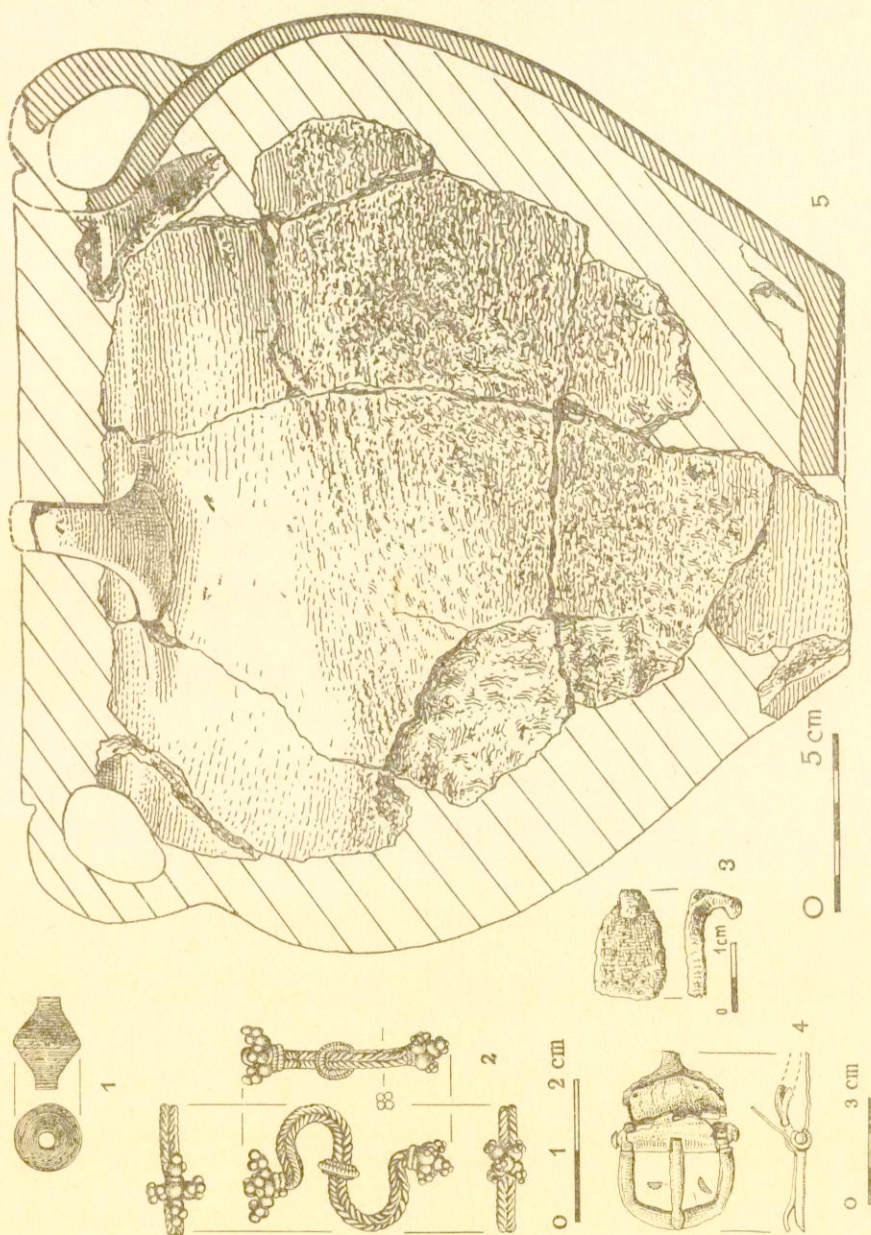
⁵ Typologia naczyń wg R. Schindler, *Die Besiedlungsgeschichte der Goten und Gepiden in unteren Weichselraum auf Grund der Tongefäße*, Leipzig 1940.

⁶ R. Wołagiewicz, *Zagadnienie stylu wczesnorzymskiego w kulturze wielbarskiej*, „Studia Archaeologica Pomeranica”, nr 2: 1974, s. 129–152; K. Godłowski, *Chronologia okresu późnorzymskiego i wczesnego okresu wędrówek ludów w Polsce północno-wschodniej*, „Rocznik Białostocki”, t. XII: 1974, s. 37-48.

⁷ Typologia sprzączek dwudzielnych w formie litery „D” wg K. Raddatz, *Der Thorsberger Moorfund, Gürtelteile und Körperschmuck*, Neumünster 1957, s. 19-60.



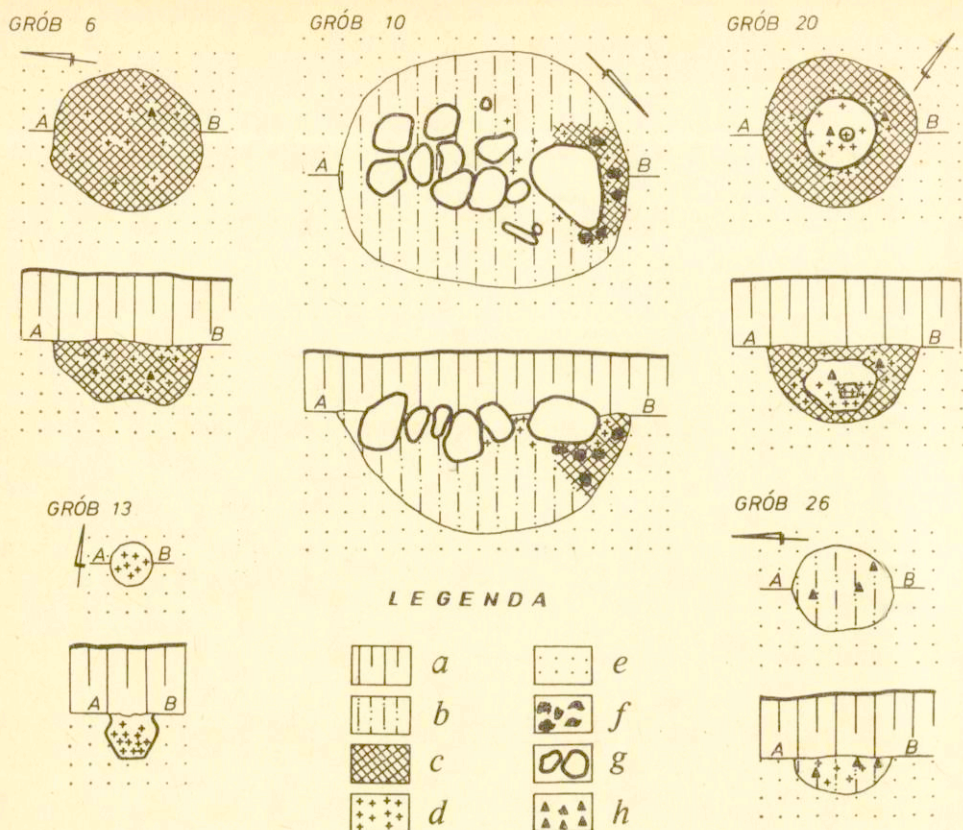
Ryc. 3. Rzyszczewo, woj. Koszalin, stan. 14. Grób nr 1
 Grave no. 1



Ryc. 4. Rzyszczewo, woj. Koszalin, stan. 14

1, 2 — grób nr 26; 3 — grób nr 6; 4 — grób nr 4; 5 — grób nr 5

1, 2 — grave no. 26; 3 — grave no. 6; 4 — grave no. 4; 5 — grave no. 5



Ryc. 5. Rzyszczewo, woj. Koszalin, stan. 14. Typy grobów ciałałpalnych

a – próchnica; b – szarobrunatny piasek; c – spalenzina; d – kości; e – calec; f – węgiel drzewny; g – kamienie; h – przedmioty z brązu

Types of cremation graves

a – humus; b – grey-brown sand; c – burnt matter; d – bones; e – primary ground; f – charcoal; g – stones; h – objects of bronze

3) fragmenty jasnożółtego paciorka szklanego,

4) naczynie jajowate grupy Ia (ryc. 6:7).

Chronologia: etap B2/C1 fazy C1.

Grób 8 – jamowy ze szczątkami stosu. W poziomie elipsowaty 0,66 × 0,54 m, w profilu nieckowaty, miąższości 0,32 m. Inwentarz: brak.

Chronologia: okres rzymski.

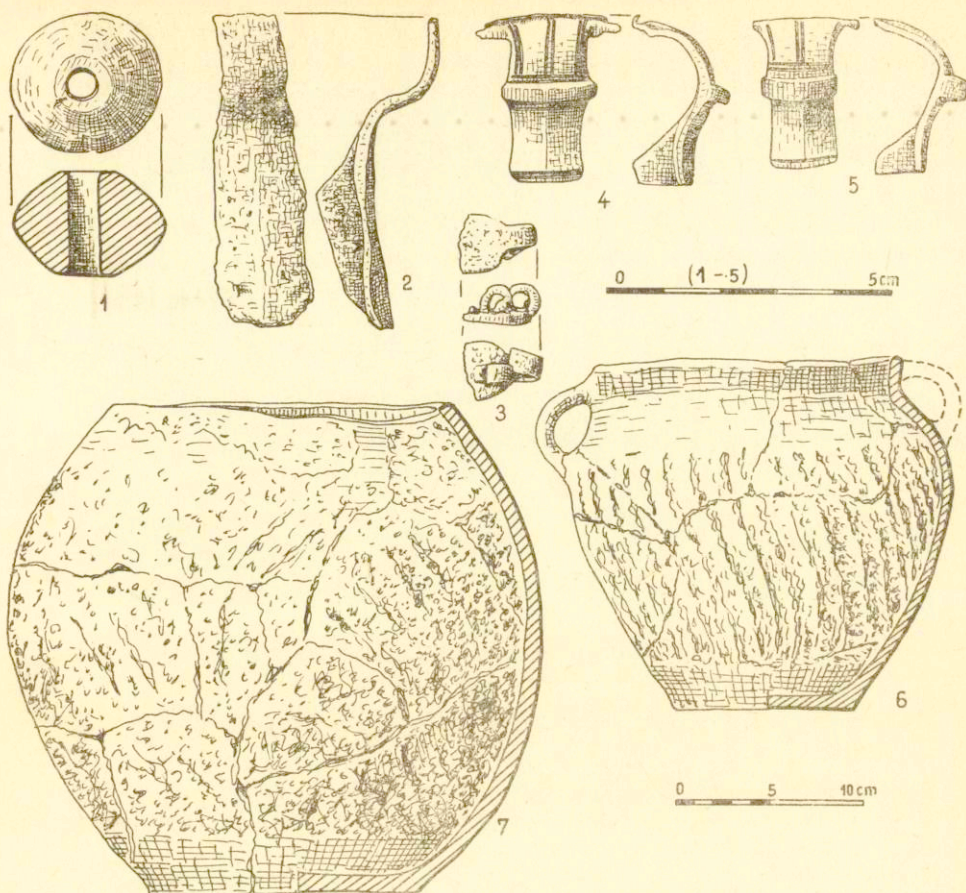
Grób 9 – popielnicowy ze szczątkami stosu. W poziomie owal 0,60 × 0,56 m, w profilu workowaty, miąższości 0,46 m. Wewnątrz popielnicy: 4 fragmenty nieokreślonych przedmiotów brązowych, kości, poza popielnicą okucia pasa, kości. Inwentarz:

1) zapinka brązowa oczkowata typu A III, 53 (typ VII, ser. A wg R. Jamki⁸ – ryc. 6:2),

2) fragment brązowego zakończenia okucia pasa (ryc. 6:3),

3) 4 fragmenty nieokreślonych przedmiotów brązowych,

⁸ R. Jamka, *Fibule typu oczkowatego w Europie Środkowej ze szczególnym uwzględnieniem ziem polskich*, „Materiały Starożytne”, t. X: 1964, s. 56-59.



Ryc. 6. Rzyszczewo, woj. Koszalin, stan. 14

1, 4, 5, 7 – grób nr 7; 2, 3, 6 – grób nr 9

1, 4, 5, 7 – grave no. 7; 2, 3, 6 – grave no. 9

4) naczynie baniaste grupy IIa (ryc. 6: 6).

Chronologia: faza B1.

Grób 10 – jamowy z grupą kamieni nad grobem. W poziomie owal z luźno ułożonymi kamieniami 1,52 × 1,24 m, w profilu nieckowaty, miąższości 0,64 m (ryc. 5). Inwentarz: brak.

Chronologia: okres rzymski.

Grób 11 – popielnicowy ze szczątkami stosu, w poziomie owal 0,78 × 0,76 m w profilu nieckowaty, miąższości 0,31 m. Inwentarz:

1) fragmenty naczynia.

Chronologia: okres rzymski.

Grób 12 – popielnicowy z przemytymi kośćmi. Zarys grobu wyznacza popielnica. Inwentarz:

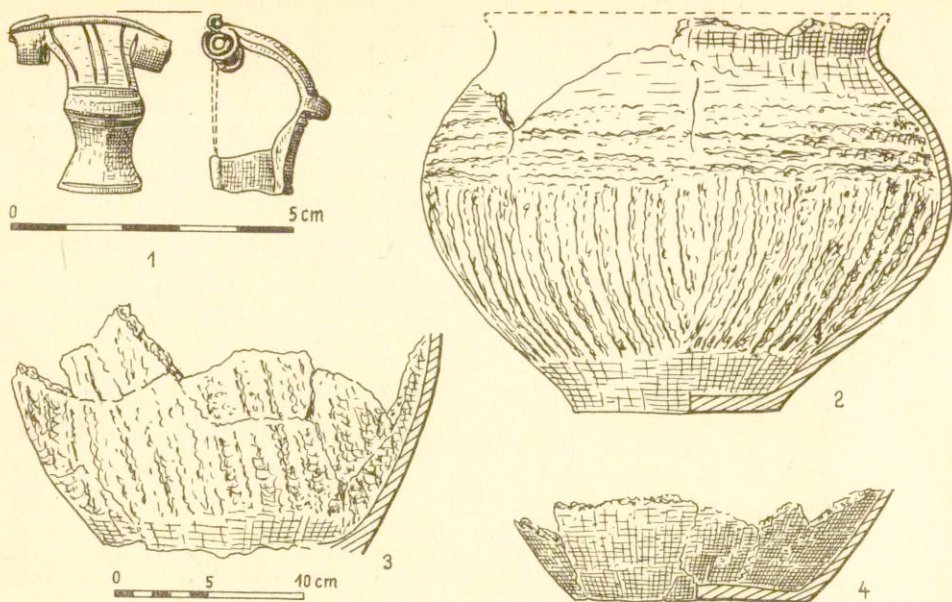
1) fragment naczynia (ryc. 7: 4).

Chronologia: okres rzymski.

Grób 13 – popielnicowy z przemytymi kośćmi. Zarys grobu wyznacza popielnica (ryc. 5). Inwentarz:

1) naczynie baniaste grupy Ic (ryc. 7: 2).

Chronologia: faza B2.



Ryc. 7. Rzyszczewo, woj. Koszalin, stan. 14

1, 3 — grób nr 15; 2 — grób nr 13; 4 — grób nr 12

1, 3 — grave no. 15; 2 — grave no. 13; 4 — grave no. 12

Grób 14 — jamowy ze szczątkami stosu. W poziomie elipsowaty 0,98×0,62 m, w profilu nieckowaty, miąższości 0,48 m. Inwentarz:
brak.

Chronologia: okres rzymski.

Grób 15 — popielnicowy z przemytymi kośćmi. Zarys grobu wyznacza popielnica. Inwentarz:
1) zapinka brązowa kapturkowata typu A II, 41 (ryc. 7: 1),
2) fragmenty naczynia (ryc. 7: 3).

Chronologia: etap B2/C1 fazy C1.

Grób 16 — popielnicowy ze szczątkami stosu. W poziomie owal 0,51×0,50 m, w profilu nieckowaty, miąższości 0,25 m. Inwentarz:

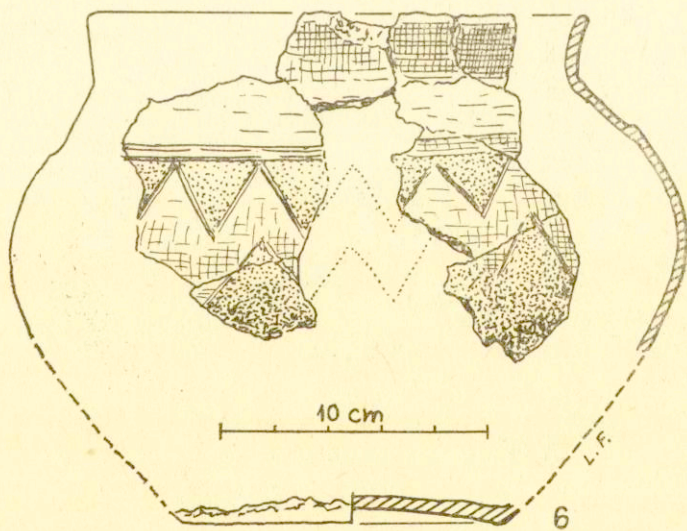
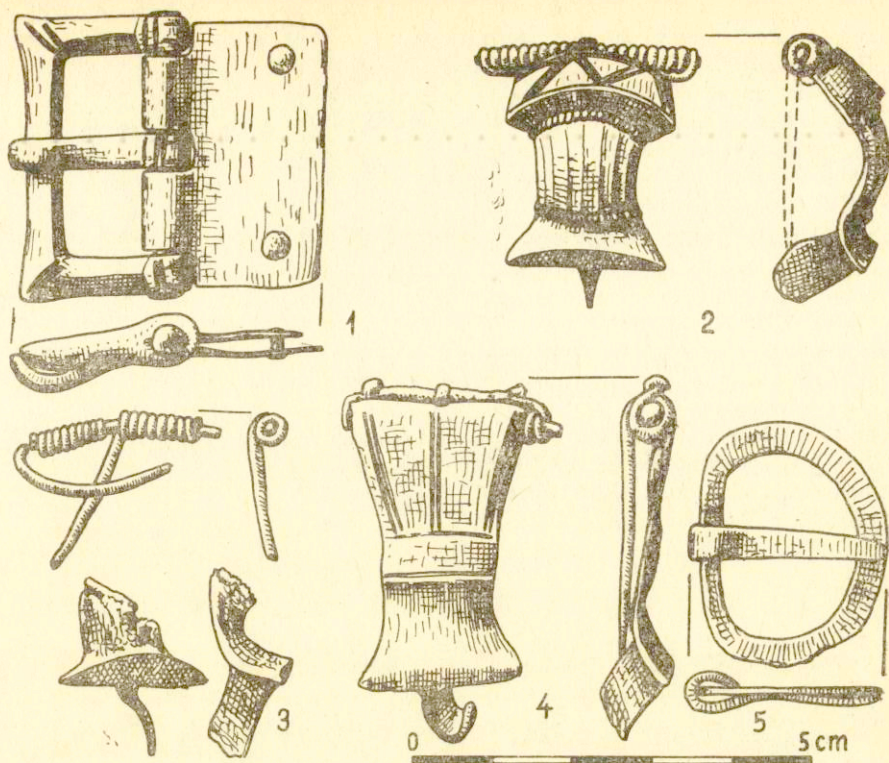
- 1) sprzączka brązowa dwudzielna o ramie prostokątnej⁹ (ryc. 8: 1),
- 2) zapinka brązowa z pojedynczym grzebykiem typu V, 128 (ryc. 8: 2),
- 3) fragmenty naczynia.

Chronologia: etap C1 fazy C1.

Grób 17 — popielnicowy z przemytymi kośćmi. Zarys grobu wyznacza popielnica. Inwentarz:

- 1) zapinka brązowa kapturkowata typu A II, 41 (ryc. 8 :4),
- 2) fragmenty drugiej zapinki brązowej (ryc. 8: 3),

⁹ Typologia sprzączek dwudzielnych o ramie prostokątnej, wg Raddatz, *Der Thorsberger...*, s. 35-45; O. Almgren, B. Nerman, *Die ältere Eisenzeit Gotlands*, Stockholm 1923, taf. 26; I. V. Kucharenko, *Le problème de la civilisation „Gotho-Gepide” en Polesie et en Volhynie*, „Acta Baltico-Slavica”, t. 5: 1967, s. 26, rys. 3: 8; K. Godłowski, *Materiały do poznania kultury przeworskiej na Górnym Śląsku*, Mat. S i W, t. 4: 1977, s. 33-35; F. J. Lachowicz, *Podokres późnolateński i okres wpływów rzymskich (od 125 r. p.n.e. do 375 r. n.e.)*, [w:] *Pradzieje Pomorza Środkowego*, Poznań-Słupsk 1975, s. 113, ryc. 48 k.



Ryc. 8. Rzyszczewo, woj. Koszalin, stan. 14

1, 2 - grób nr 16; 3-6 - grób nr 17

1, 2 - grave no. 16; 3-6 - grave no. 17

3) sprzączka brązowa półokrągła jednodzielna typu III¹⁰ (ryc. 8:5),

4) naczynie baniaste grupy IV (ryc. 8:6).

Chronologia: etap B2/C1 fazy C1.

Grób 18 — jamowy ze szczątkami stosu. W poziomie owal 0,48×0,42 m, w profilu nieckowaty, miąższości 0,35 m. Inwentarz:
brak.

Chronologia: okres rzymski.

Grób 19 — jamowy ze szczątkami stosu. W poziomie owal 0,62×0,58 m, w profilu nieckowaty, miąższości 0,18 m. Inwentarz:
brak.

Chronologia: okres rzymski.

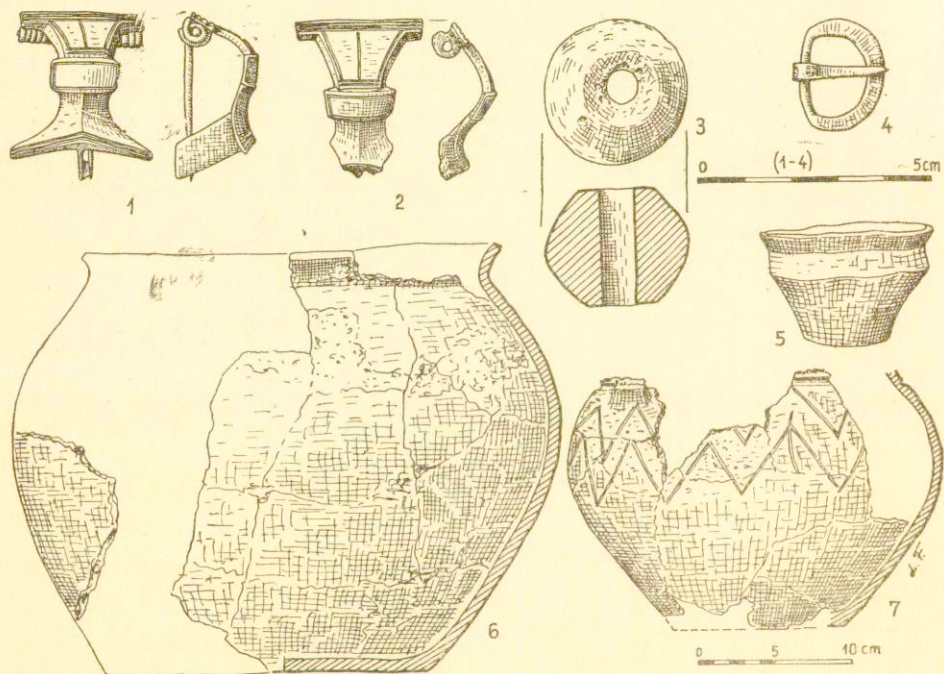
Grób 20 — popielnicowy ze szczątkami stosu. W poziomie owal 0,80×0,77 m, w profilu nieckowaty, miąższości 0,40 m. Wewnątrz popielnicy: przedmioty z brązu, kości nakryte małym naczyniem odwróconym do góry dnem (ryc. 5). Inwentarz:

1) 2 fragmenty nieokreślonych przedmiotów z brązu,

2) naczynie pucharkowate grupy XIII (ryc. 9:5),

3) naczynie baniaste grupy Ic (ryc. 9:6).

Chronologia: przełom faz B1 i B2.



Ryc. 9. Rzyszczewo, woj. Koszalin, stan. 14

1-4, 7 — grób nr 21; 5, 6 — grób nr 20

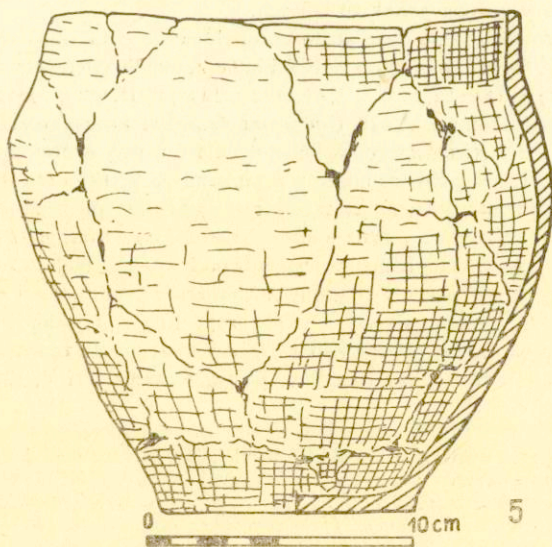
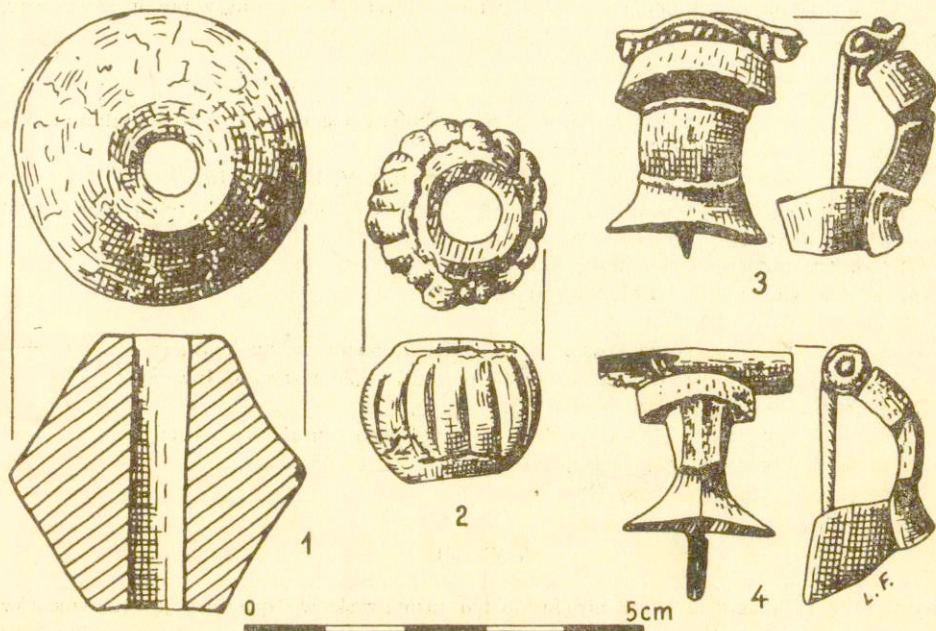
1-4, 7 — grave no. 21; 5, 6 — grave no. 20

¹⁰ Typologia sprzączek półokrągłych, jednodzielnych, J. Kmiecński, M. Blombergowa, K. Walenta, *Cmentarzysko kurhanowe ze starszego okresu rzymskiego w Węsiorach w pow. kartuskim*, Prac. Mat. Łódź, t. 12: 1966, s. 86-89; por. E. Blume, *Die germanischen Stämme und die Kulturen zwischen Oder und Passarge zur römischen Kaiserzeit*, Leipzig 1912, s. 42-52; R. Madyda, *Sprzączki i okucia pasa na ziemiach polskich w okresie rzymskim*, Mat. S i W, t. 4, 1977, s. 367-368.

Grób 12 — popielnicowy z przemytymi kośćmi. Zarys grobu wyznacza popielnica. Inwentarz:

- 1) 2 zapinki brązowe kapturkowate typu A II, 4I (ryc. 9: 1, 2),
- 2) sprzączka brązowa, półokrągła, jednodzielna typu III (ryc. 9: 4),
- 3) przęślik gliniany dwustożkowy (ryc. 9: 3),
- 4) naczynie baniaste grupy IV (ryc. 9: 7).

Chronologia: etap B2/C1 fazy C1.



Ryc. 10. Rzyszczewo, woj. Koszalin, stan. 14

1-4 — grób nr 25; 5 — grób nr 23

1-4 — grave no. 25; 5 — grave no. 23

- Grób 22 — jamowy ze szczątkami stosu, częściowo zniszczony, miąższości 0,21 m. Inwentarz: brak.
Chronologia: okres rzymski.
- Grób 23 — popielnicowy z przemytymi kośćmi. Zarys grobu wyznacza popielnica. Inwentarz: 1) naczynie baniaste grupy Id (ryc. 10: 5).
Chronologia: faza B2.
- Grób 24 — jamowy ze szczątkami stosu. W poziomie elipsa 0,76×0,55 m, w profilu nieckowaty, miąższości 0,20 m. Inwentarz: brak.
Chronologia: okres rzymski.
- Grób 25 — jamowy ze szczątkami stosu. W poziomie kolisty o średnicy 0,40 m, w profilu nieckowaty, miąższości 0,20 m. Inwentarz: 1) zapinka brązowa z pojedynczym grzebykiem typu A V, 128 (ryc. 10: 3), 2) zapinka brązowa z pojedynczym grzebykiem, rurką na sprężynkę i srebrną aplikacją na kabłąku i rurce typu A V, 130 (ryc. 10: 4), 3) paciorek gliniany melonowaty (ryc. 10: 2), 4) przęślik gliniany dwustożkowaty (ryc. 10: 1).
Chronologia: etap B2/C1 fazy C1.
- Grób 26 — jamowy z przemytymi kośćmi. Zarys grobu wyznacza rozrzut kości, w poziomie elipsowaty 0,50×0,45 m, w profilu nieckowaty, miąższości 0,20 m (ryc. 5). Inwentarz: 1) klamerka srebrna esowata typu B¹¹ (ryc. 4: 2), 2) paciorek złoty dwustożkowaty wykonany z cienkiego drutu¹² (ryc. 4: 1), 3) sprzączka brązowa, półokrągła, jednodzielna.
Chronologia: etap B2/C1 fazy C1.

WYNIKI

Chronologia: Podstawą do określenia chronologii cmentarzyska w Rzyszczewie jest 12 elementów wyposażenia, współwystępujących w 14 zespołach grobowych. W tabeli I przedstawiono korelację chronologiczną analizowanych zespołów grobowych.

W tym ujęciu wyróżnić można dwie grupy chronologiczne. Dla pierwszej grupy charakterystyczne są zapinki A III, 53, naczynia grupy XIII Schindlera, współwystępujące z naczyniami grupy I i II. Dla drugiej grupy typowe są zapinki A II, 41, sprzączki typu III, współwystępujące z naczyniami grupy IV Schindlera i zapinkami A V, 128. Kolejnymi elementami są sprzączki typu D1 Raddatza, klamerki esowate typu B Kmiecińskiego, współwystępujące z paciorkami złotymi i sprzączkami typu III, zapinki A V, 130 współwystępujące z zapinkami A V, 128 oraz dwudzielne sprzączki o ramie prostokątnej, również występujące z ostatnio wymienionymi zapinkami. W tym świetle chronologię grupy pierwszej określić można w przedziale od fazy B1 (schyłku?) do ogólnie fazy B2 wczesnego okresu rzymskiego. Data końcowa tej grupy częściowo koreluje, z uwagi na współwystępowanie w naszym wypadku naczyń I-II grupy Schindlera z przewodnimi elementami (zapinki A II, 41) następczej grupy, z datą określającą początek grupy drugiej przypadający generalnie na etap B2/C1 fazy C1 późnego okresu rzymskiego — jakkolwiek występują tu znaleziska typowe dla podfazy B2c wczesnego okresu rzymskiego (naczynia grupy IV, zapinki A V, 128)¹³. Datą końcową

¹¹ Typologia klamerki esowatej wg Kmieciński, *Zagadnienie tzw. kultury gocko-gepidzkiej na Pomorzu Wschodnim w okresie wczesnorzymskim*, Łódź 1962, s. 126-133; por.: A. von Müller, *Formenkreise der älteren römischen Kaiserzeit im Raum zwischen Havelzeneplatte und Ostsee*, Berlin 1957, s. 30-31; Wołagiewicz, *Zagadnienie stylu wczesnorzymskiego...*, s. 135, przypis 16.

¹² Blume, *Die germanischen Stämme...*, s. 90-91; Almgren, Nerman, *Die ältere Eisenzeit...*, tabl. 14: 215, 216; J. Kmieciński (red.), *Odry, cmentarzysko kurhanowe z okresu rzymskiego w pow. chojnickim*, „Acta Archaeologica Lodziensia”, nr 15: 1968, s. 61-65.

¹³ Zjawisko współwystępowania elementów podfazy B2c z elementami etapu B2/C1 fazy C1 jest konsekwencją przeżywania się stylistyki wczesnorzymskiej w początkowych etapach późnego okresu rzymskiego.

Tabela I. Współwystępowanie charakterystycznych typów elementów wyposażenia grobów na cmentarzystku w Rzyszczewie, woj. Koszalin

	A III, 53 Nacznia gr. XIII	Nacznia gr. I-II	Nacznia gr. IV	A V, 128 Sprzączka typu III	A II, 41 Sprzączka typu DI	Klamerka es. typu B	Paciorek złoty	A V, s. 8, 130 Sprzączka prostokątna	Grupa
Grób 9	●								I
Grób 20		●							
Grób 5									
Grób 13									
Grób 23		●							
Grób 1			●	●	●				II
Grób 21			●		●				
Grób 17			●	●	●				
Grób 7		●			●				
Grób 15					●				
Grób 4						●			
Grób 26				●			●		
Grób 25				●				●	
Grób 16				●				●	

grupy drugiej jest przełom etapów B2/C1 i C1 fazy C1¹⁴. Cmentarzisko w Rzyszczewie wykazuje analogie chronologiczno-stylistyczne do zbadanych na szeroką skalę cmentarzysk w Odrach, woj. Bydgoszcz, i w Węsiorach, woj. Gdańsk.

Wydzielone tu dwie grupy chronologiczne zespołów grobowych nawiązują odpowiednio do pierwszej i drugiej grupy chronologicznej zespołów grobowych w Odrach¹⁵, aczkolwiek data końcowa grupy drugiej z Rzyszczewa przypada na etap C1 fazy C1 i ewentualnie na początki fazy C2 późnego okresu rzymskiego; późniejsze datowanie końca grupy drugiej częściowo odpowiadałoby już chronologii zespołów grupy trzeciej w Odrach¹⁶.

Wśród przedmiotów z cmentarzyska w Rzyszczewie najliczniej reprezentowane są elementy wyznaczające tzw. „barokowy” styl wczesnorzymski (grupa druga), który rozwinął się na Pomorzu w podfazie B2b, a w podfazie B2c i etapie B2/C1 fazy C1 osiągnął optimum rozwoju¹⁷. W tym aspekcie charakterystyczne jest cmentarzisko w Węsiorach, woj. Gdańsk¹⁸. Cechy typowe stylu „barokowego” stwierdzone w Rzyszczewie to między innymi łączenie brązu ze srebrem (grób 25 – zapinka A V, 130, ryc. 10: 4), zdobienie filigranem (grób 26 – klamerka esowata typu B, ryc. 4: 2), spłoty drucików złotych (grób 26 – paciorek złoty, ryc. 4: 1), zdobienie „karniszowate” (grób 21 – zapinka A II, 41, ryc. 9: 1), granulowanie (grób 16 – zapinka A V, 128, ryc. 8: 2), grawerowanie (większość zapinek typu A II, 41).

¹⁴ Por.: Godłowski, *Chronologia okresu późnorzymskiego i wczesnego okresu wędrówek ludów...*, s. 30.

¹⁵ Tenże, *Chronologia okresu późnorzymskiego i wczesnego okresu wędrówek ludów...*, s. 20, ryc. 1.

¹⁶ Elementy typowe dla etapu C1 fazy C1 późnego okresu rzymskiego wcześniej pojawiają się w pochówkach męskich (w naszym przypadku brak jest określenia płci).

¹⁷ S. Müller, *Juellinge-Fundet og den romerske Periode*, Nordiske Fortidsminder, Bd. 2/1: 1911; Wołagiewicz, *Zagadnienie stylu wczesnorzymskiego...*, s. 146-152; Godłowski, *Chronologia okresu późnorzymskiego i wczesnego okresu wędrówek ludów...*, s. 26-48.

¹⁸ Na cmentarzystku w Węsiorach, woj. Gdańsk, dominują poza jednym grobem (grób nr 63) zespoły datowane na etap B2/C1, por.: Kmiecński, Blombergowa, Walenta, *Cmentarzisko w Węsiorach...*, s. 71.

Charakterystyka cmentarzyska: Cmentarzysko w Rzyszczewie należy do płaskich cmentarzysk kultury wielbarskiej, obejmującej w fazie lubowidzkiej obszar Pomorza od Pasłęki na wschodzie do Regi na zachodzie¹⁹. Reprezentowane są tu charakterystyczne dla tej fazy rodzaje pochówków, mianowicie: groby popielnicowe ze szczątkami stosu (ryc. 3 — grób 1), popielnicowe (ryc. 5 — grób 13) i jamowe z przemytymi kośćmi (ryc. 5 — grób 26) oraz jamowe ze szczątkami stosu (ryc. 5 — grób 6). Wariantem grobu popielnicowego ze szczątkami stosu odzwierciedlającym korelację z kulturami wcześniejszymi jest, jak przypuszczamy, grób z umieszczonym wewnątrz popielnicy naczyniem nakrywającym kości (ryc. 5 — grób 20)²⁰. Natomiast wynikiem związków ze strefą Pojezierza Kaszubsko-Krajeńskiego, wykazującą w fazie lubowidzkiej kultury wielbarskiej wyraźną odmienność wyrażającą się w zakładaniu grobów kurhanowych i grobów o konstrukcji kamiennej, jest prawdopodobnie grób jamowy z grupą kamieni (ryc. 5 — grób 10)²¹. Brak na tym cmentarzysku grobów szkieletowych, mimo stwierdzonej w efekcie badań nielicznej grupy grobów, być może jest konsekwencją obowiązujących, zwłaszcza na tzw. Pomorzu Środkowym, określonych norm zwyczajowych w obrębie kultury wielbarskiej.

Wyposażenie grobów przedstawiono w tab. II. Kierując się kryteriami antropologicznymi wydzielono grupę A (kobiety) i B (mężczyźni)²². Pochówki, w których płeć nie została antropologicznie oznaczona, podzielono na grupy C i D. Do pierwszej z nich zaliczono groby z minimum 2 archeologicznymi wyznacznikami płci²³, do grupy D natomiast — pozostałe.

W tym ujęciu najbardziej zamczne wyposażenie reprezentują grupy A i C, przy czym między tymi grupami istnieje podobieństwo jakościowe poszczególnych elementów. Niewykluczone więc, że grupy te reprezentują analogiczną płeć. Grupa B prezentuje stosunkowo ubogie wyposażenie, jakkolwiek grób 17 z tej grupy i grób 21 z grupy C zawierają podobne elementy.

Występowanie analogicznych elementów wyposażenia w grupach C i A, a także w grupach C i B jest konsekwencją specyfiki obrządku pogrzebowego w tym okresie. Licznie reprezentowane są bowiem wyznaczniki wyposażenia pochówków kobiecych. Brak jest natomiast liczniejszej grupy wyznaczników pochówków męskich, zwłaszcza na cmentarzyskach o stosunkowo słabo udokumentowanym użytkowaniu w początkach późnego okresu rzymskiego.

W tym układzie groby grupy C z określonym zastrzeżeniem można łączyć z grupą A, głównie z uwagi na podobieństwo wyposażenia między innymi w elementy charakterystyczne dla tzw. „barokowego” stylu wczesnorzymskiego, które częściej i dłużej chronologicznie rejestrowane są w grobach żeńskich. Powyższe elementy wyposażenia, jak można przypuszczać, nie były konsekwentnie związane tylko z jedną płcią. Stąd niektóre elementy występują w grupie A (kobiety) i grupie B (mężczyźni). Mimo to jednak grupą bogaciej wyposażonych grobów na omawianym cmentarzysku są pochówki kobiece.

Relacje między formą grobu a wyposażeniem (tabela I) nie wnoszą nowych ustaleń w tej kwestii odnośnie do obrządku pogrzebowego kultury wielbarskiej fazy lubowidzkiej²⁴. Do bogato wyposażonych pochówków należą groby popielnicowe. Ubogimi lub też pozbawionymi zupełnie wyposażenia, są groby jamowe. Określenie charakteru populacji użytkującej cmentarzysko w Rzyszczewie

¹⁹ Wołagiewicz, *Zagadnienie stylu wczesnorzymskiego...*, s. 129, przypis 1; tenże, *Gronowo 1973, badania na cmentarzysku kurhanowym z okresu wpływów rzymskich*, MZP, t. XIX: 1973, s. 159-165; tenże, *Kregi kamienne w Grzybnicy*, Koszalin 1977, s. 84-85, ryc. 40.

²⁰ Por.: T. Malinowski, *Obrządek pogrzebowy ludności kultury pomorskiej*, Wrocław 1969, s. 143-145.

²¹ Kmiecński, Blombergowa, Walenta, *Cmentarzysko w Węsiarach...*, s. 50-63; Kmiecński (red.), *Odry, cmentarzysko kurhanowe...*, s. 20-41; Wołagiewicz, *Kregi kamienne...*, s. 33-34.

²² Analizę antropologiczną przeprowadził doc. dr hab. Janusz Piontek z Zakładu Antropologii UAM w Poznaniu, za co w tym miejscu składam serdeczne podziękowania.

²³ Por.: A. Kempisty, *Obrządek pogrzebowy w okresie rzymskim na Mazowszu*, „Światowit”, t. XXVI: 1965, s. 70-71; J. Okulicz, *Studia nad przemianami kulturowymi i osadniczymi w okresie rzymskim na Pomorzu Wschodnim, Mazowszu i Podlasiu*, A. Polski, t. XV: 1970, s. 461; Wołagiewicz, *Zagadnienie stylu wczesnorzymskiego...*, s. 145-146.

²⁴ Kempisty, *Obrządek pogrzebowy...*, s. 96 n.; Kmiecński, Blombergowa, Walenta, *Cmentarzysko w Węsiarach...*, s. 50-62; Kmiecński (red.), *Odry, cmentarzysko kurhanowe...*, s. 20-41.

Tabela II. Wyposażenie grobów wg wydzielonych grup na cmentarzysku w Rzyszczewie, woj. Koszalin

Nr grobu	Typ grobu	Analiza antropologiczna	1 nac.	1 < nac.	1 zapinka	1 < zapinek	sprzączka	półokrągła	sprzączka prostokątna	okucie pasa	klamerka	paciorek złoty	paciorek glin.	paciorek szklany	prześlik	nieokreś. przed. br.	Grupa
9	⊕	kobieta pow. 30 l.	•		•					•						•	A
1	⊕	kobieta (?) 40-60 l.	•			•				•		•					
7	⊕	kobieta 30-40 l.	•			•							•		•		
25		kobieta 30-40 l.				•						•			•		
20	⊕	mężcz. 40-50 l.		•											•	•	B
13	⊖	mężcz. (?) 30-40 l.	•														
17	⊖	mężcz. 40-50 l.	•		•		•										
16	⊕	pleć (?) 40-50 l.	•		•					•							C
21	⊖	pleć (?) pow. 30 l.	•			•	•								•		
26		osob. dorosły					•				•	•					
2	⊕?	osob. dorosły	•														D
3	⊕?	osob. dorosły	•														
4	⊕?	osob. dorosły	•				•										
5	⊖	brak określ.	•														
6		osob. dorosły								•							
8		brak określ.															
10		osob. dorosły															
11	⊕	osob. dorosły	•														
12	⊖	pleć (?) 20-30 l.	•														
14		brak określ.															
15	⊖	pleć (?) 40-50 l.	•		•												
18		pleć (?) 20-30 l.															
19		brak określ.															
23	⊖	infans II															
24		osob. dorosły															
22		osob. dorosły															

wie, z uwagi na sposób pozyskania, stan zachowania materiału antropologicznego, a także na brak możliwości oceny reprezentatywności dla całego cmentarzyska zarejestrowanej grupy grobów, sprowadza się do zasygnalizowania niektórych tylko jej aspektów²⁵.

Wszystkie groby zawierały pozostałości jednego tylko osobnika. Prawdopodobnie ilościowo dominowały pochówki kobiece. Średnią wieku w chwili zgonu przedstawiono w tab. III.

Średnia ta jest zasadniczo wyższa niż w Węsiorach (26 lat) i w Odrach (24,5 lat). Również średnie wieku mężczyzn (30,1 lat i 30,1 lat) i kobiet (28,4 lat i 28,0 lat) są na tych cmentarzyskach niższe²⁶.

²⁵ Por. uwagi J. Strzałko, J. Ostoja-Zagórski, *Ze studiów nad strukturą zaludnienia północno-zachodniej strefy dorzecza Odry i Wisły w schyłkowych fazach epoki brązu i w okresie halsztackim*, Spraw. Arch., t. XXVII: 1975, s. 271-278.

²⁶ Kmiecński (red.), *Odry, cmentarzysko kurhanowe...*, s. 91-108; F. Rożnowski, *Analiza antropologiczna szczątków kostnych wydobytych na cmentarzysku w Gronowie, pow. Drawsko Pomorskie (stanowisko I)*, MZP, t. XIX: 1973, s. 169-179; por. uwagi Strzałko, Ostoja-Zagórski, *Ze studiów nad strukturą zaludnienia...*, s. 274-275.

Tabela III. Szacunki średniej wieku w chwili zgonu ludności kultury wielbarskiej w Rzyszczewie, woj. Koszalin

Grupa ludności	Średnia graniczna wieku		Średnia wieku
	dolna	górna	
mężczyźni	36,6	46,6	41,6
kobiety	32,6	42,6	37,6
ogół osobników	30,9	39,1	35,0*

* Obliczono na podstawie określeń wszystkich osobników łącznie z osobnikami bez określonej płci.

ZAKOŃCZENIE

Badania cmentarzyska w Rzyszczewie powiększyły zasób wiedzy w zakresie poznania kultury wielbarskiej w jej fazie lubowidzkiej na Pomorzu Środkowym, a w szczególności w dorzeczu dolnej i środkowej Parsęty.

W aspekcie chronologicznym cmentarzysko w Rzyszczewie zlokalizowane jest na zachodniej rubieży kultury wielbarskiej; strefa ta dotychczas była, oprócz cmentarzyska w Gronowie, woj. Koszalin, w niewielkim stopniu rozpoznana, aczkolwiek jak się wydaje ma ona kluczowe znaczenie dla rozwiązania kwestii powiązań między kulturą jastorfską, oksywską i wielbarską²⁷.

W aspekcie chronologicznym: potwierdzona jest zasadność wydzielenia etapów B₂/C₁ i C₁ w ramach fazy C₁ późnego okresu rzymskiego. Podstawą tego podziału jest współwystępowanie, z uwagi na dokonujące się przemiany stylistyczne, elementów typowych dla podfazy B₂c fazy B₂ i etapu B₂/C₁ fazy C₁. Kwestią otwartą pozostaje określenie daty *ante quem* dla sporadycznie rejestrowanych w kulturze wielbarskiej dwudzielnych sprzączek o ramie prostokątnej²⁸. W naszym wypadku element ten wiąże się z etapem C₁ fazy C₁, jakkolwiek datowanie to wymaga weryfikacji w szerszym ujęciu. Zbyt szczupły materiał uniemożliwia natomiast ocenę stopnia reprezentatywności próby w aspekcie antropologicznym dla całego cmentarzyska; na uwagę zasługuje jednak stosunkowo wysoka średnia wieku zmarłych.

Katedra Archeologii UAM
w Poznaniu

THE CEMETERY OF THE WIELBARK CULTURE AT RZYSZCZEWO, PROVINCE OF KOSZALIN

The cemetery at Rzyszczew, Koszalin province, site 14, was discovered in 1978. Rescue excavations carried out there have revealed 26 cremation burials.

The chronology of the cemetery is based on 12 elements of furniture co-occurring in 14 graves (the chronological correlation of the assemblages analysed is shown in table I). Two chronological groups have been distinguished. The first group dates from phase B₁ to phase B₂ of the Early Roman period. The second group dates from phase B₂/C₁ to the turn of B₂/C₁ and C₁ of the Late Roman period. The occurrence of elements shared by both groups is due to the survival of the Early Roman style into the initial phases of the Late Roman period.

The groups distinguished correspond to the first and second group of graves at Odry, Bydgoszcz province.

²⁷ Por.: R. Wołagiewicz, *Der östliche Ausdehnungsbereich der Jastorfkultur und sein siedlungsgeschichtliches Verhältnis zur pommerischen Gesichtsurnenkultur und der jüngeren vorrömischen Unterweichselgruppe*, „Zeitschrift für Archäologie”, t. 2: 1968, s. 178 n.

²⁸ Por.: Madyda, *Sprzączki i okucia...*, s. 373-375.

Objects characteristic of the so-called. Early Roman "Baroque" style (group II) are the most numerous.

The types of burials represented in the cemetery are characteristic of the Lubowidz phase of the Wielbark culture. They include urn graves with burned material, urn and pit graves with washed bones and pit graves with burned material. A grave with a vessel covering the bones and another with a concentration of stones are exceptional on the group of urn graves with burned material. The grave goods are shown in table II. Four groups have been distinguished here: groups A and B, based on anthropological criteria and group C on at least two archaeological sex determinant. Group D comprises the remaining graves. The richest burials occur in groups A and C, and the poorest in group B.

The relations between the grave type and its furniture (tabl. I) do not differ from those noted in the burial rite of the Lubowidz phase of the Wielbark culture.

Only some aspects of the character of the population which used the cemetery are indicated (table III). The relatively high mean age at death merits attention.

