

Okres lateński i wpływy rzymskich

WOJCIECH NOWAKOWSKI

DWIE STUDNIE Z OSADY KULTURY PRZEWORSKIEJ W MIEJSCOWOŚCI IZDEBNO KOŚCIELNE, GM. GRODZISK MAZ.

Wykopaliska w Izdebnie Kościelnym zostały rozpoczęte w 1976 r.¹ jako prace ratunkowe, związane z budową drogi szybkiego ruchu Warszawa—Poznań. Konieczność przebadania w krótkim czasie dużej części stanowiska, bezpośrednio zagrożonej zniszczeniem, narzuciła system przyspieszonej eksploracji, z wykorzystaniem do prac ziemnych sprzętu zmechanizowanego. Opóźnienie się planów inwestycyjnych umożliwiło przedłużenie prac badawczych na następne dwa sezony, pozwalając na wyeksplorowanie klasycznymi metodami szczególnie interesujących obiektów. Ogółem przebadano 7800 m², w tym w pełni 3538 m². Pozostałą część badanego obszaru poddano intensywnemu rozpoznaniu, rejestrując występowanie obiektów i rozrzut znalezisk luźnych.

Wyniki badań wskazują, że opisywane stanowisko było jednym z punktów gęstego osadnictwa kultury przeworskiej na Równinie Błońskiej w okresie wpływów rzymskich². Znalezione zabytki pozwalają wstępnie lokalizować założenie osady w Izdebnie u schyłku fazy B₂ (paciorek melonowaty z jasnego, przejrzystego szkła³) lub w początkach późnego okresu wpływów rzymskich (kulisty wisiorek z cylindryczną szyjką, zapinka z wysoką pochewką i górną cięciwą⁴), natomiast koniec jej użytkowania przypada zapewne na późną fazę okresu późnorzymskiego lub początki okresu wędrowek ludów (szklany paciorek rurkowaty o przekroju pięciokątnym⁵, zapinka z podwiniętą nóżką zdobioną facetowaniem⁶). Wśród ceramiki wystąpiły stosunkowo liczne fragmenty naczyń wykonanych na kole.

Osada była zlokalizowana na płaskim wzgórzu nad doliną rzeczki Pisia-Tuczna. Powierzchnia jej wynosiła prawdopodobnie ok. 1,5 ha. Zabudowę tworzyły duże domy wsparte na słupach, z paleniskami z polnych kamieni wewnątrz. Odsłonięto także ślady kilku ziemianek i umieszczonych poza budynkami palenisk. Te ostatnie były zbudowane starannie, z dużych kamieni ułożonych w regularny prostokąt. W kilku przypadkach znaleziono ślady osłaniających je daszków. Staranne wykonanie oraz zlokalizowanie większości z nich na skraju osady pozwala przypuszczać, że nie były to paleniska kuchenne, lecz obiekty o charakterze produkcyjnym. Z działalnością rękodzielniczą była też zapewne związana ziemianka, w której znaleziono wiele bryłek bursztynu, w tym część ze śladami obróbki.

¹ D. Górna, *Izdebno Kościelne, gm. Grodzisk Maz.*, Informator Archeologiczny. Badania rok 1976, Warszawa 1977, s. 130. Badania prowadzono na zlecenie Zarządu Autostrad w ramach problemu kierowanego przez doc. dr. hab. Jerzego Okulicza; pracami terenowymi kierowali mgr Dorota Górna (1976) i autor opracowania (1976-1978).

² A. Waluś, *Podwarszawskie rewelacje, „Z otchłani wieków”*, R. XLIII: 1977, z. 3, s. 161-166; S. Woyda, *Mazowiecki ośrodek hutnictwa starożytnego (I wiek p.n.e.-IV wiek n.e.)*, Kwart. HKM, R. XXV: 1977, z. 4, s. 471-488.

³ T. Liana, *Chronologia względna kultury przeworskiej we wczesnym okresie rzymskim*, WA, t. 35: 1970, z. 4, s. 447; M. Mączyńska, *Uwagi o chronologii i rozprzestrzenieniu paciorków w okresie rzymskim i wczesnej fazie wędrowek ludów w Polsce*, APolski, t. 17: 1972, s. 363.

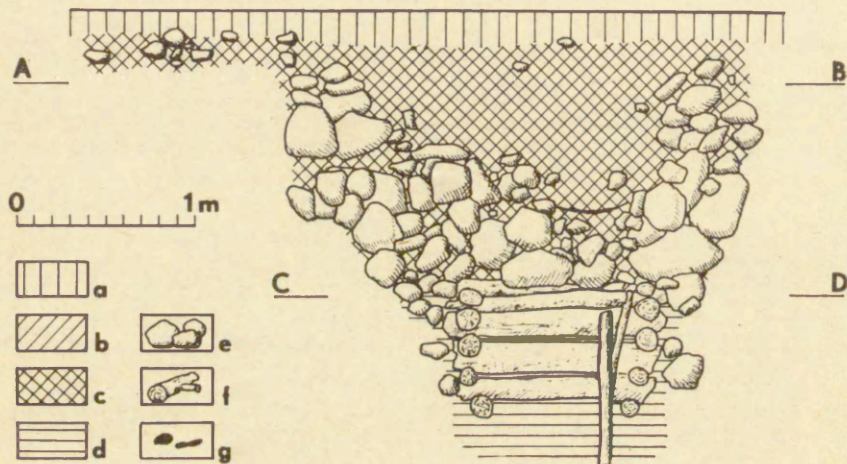
⁴ K. Godłowski, *Materiały do poznania kultury przeworskiej na Górnym Śląsku*, Mat. SiW, t. IV: 1977, s. 23-25, 44.

⁵ Mączyńska, *op. cit.*, s. 366.

⁶ Godłowski, *op. cit.*, s. 25-30.

Do najciekawszych obiektów należą dwie studnie odkryte w obrębie przypuszczalnego centrum osady:

Studnia A — pod warstwą ziemi ornej (tj. na poziomie ok. 96,30 m n.p.m. = 0,2 m od powierzchni) obiekt ten rysował się jako nieregularna plama intensywnie czarnej ziemi, z licznymi kamieniami na obrzeżach. Niżej odsłonięto lejowatą jamę ze ścianami wyłożonymi kamieniami i z wypełniskiem z przepalanej ziemi z warstewkami węgla drzewnego (ryc. 1 i 2). Pod leżącą na



Ryc. 1. Izdebno Kościelne, gm. Grodzisk Maz. Studnia A — profil

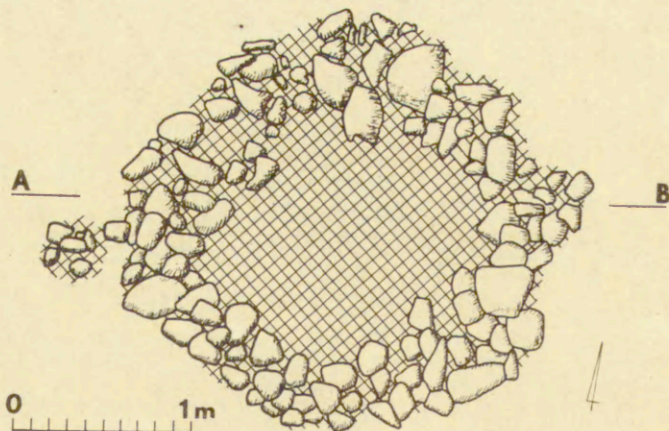
a — próchnica orna, *b* — brunatna ziemia z domieszkami spalenizny, *c* — intensywnie czarna ziemia, *d* — glina, *e* — kamienie, *f* — drewno, *g* — węgle drzewne

Oznaczenia te zostały zastosowane przy wszystkich rycinach

Well A — profile

a — arable humus, *b* — brown soil with admixture of burnt matter, *c* — intensively black soil, *d* — clay, *e* — stones, *f* — timber, *g* — charcoal

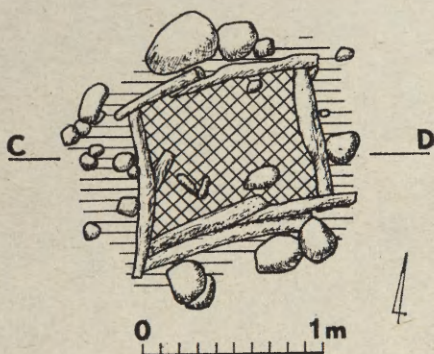
The symbols are used in all figures



Ryc. 2. Izdebno Kościelne, gm. Grodzisk Maz. Studnia A — plan głębokości ok. 0,4 m od powierzchni (96,10 m n.p.m.)

Well A — plan at a depth of about 0,4 m below the surface of the ground (96,10 m above see level)

dnie jamy warstwą kamieni, na poziomie występowania wód wierzchówkowych⁷ (ok. 94,90 m n.p.m. = 1,60 m od powierzchni) odkryto czworokątną cembrowinę zbudowaną na zrąb z pni brzożowych, z zachowaną korą (ryc. 3 i 4). Bale o średnicy 10-20 cm były łączone w węzły za pomocą półkolistych wycięć (ryc. 5). Cembrowinę wypełniała czarna ziemia ze śladami spalenizny, zawierająca fragmenty ceramiki i kości zwierzęce, natomiast od zewnątrz belki były obłożone kamieniami i oblepione gliną. Gliniane ścianki sięgały nieco poniżej obudowy drewnianej (do głębokości 94,00 m n.p.m. = 2,50 m od powierzchni). Ta część szybu studni przebijała najwyższą warstwę wodonośną i leżący bezpośrednio pod nią pokład nieprzepuszczalnej gliny, i dochodziła do następnej warstwy właściwych wód gruntowych.



Ryc. 3. Izdebno Kościelne, gm. Grodzisk Maz. Studnia A — plan na głębokości ok. 1,60 m od powierzchni (94,90 m n.p.m.)

Well A — plan at a depth of about 1,6 m below the surface of the ground (94,90 m above sea level)

Opisywany obiekt był więc studnią o złożonej konstrukcji, sięgającą do dość głębokich warstw zawierających czystą wodę, przefiltrowaną przez gruby pokład ziemi. Drewniana cembrowina była umocniona kamieniami i starannie uszczelniona gliną, co prawdopodobnie miało zapobiegać przeciekaniu do wnętrza zanieczyszczonej wody z warstw wierzchówkowych. Górna część studni miała skośne ściany wyłożone kamieniami, prawdopodobnie znajdowała się tu drabina lub stopnie umożliwiające zejście w celu nabrania wody⁸. Nie można także wykluczyć istnienia żurawia do wyciągania wiadra — jego śladem mógłby być starannie umocniony kamieniami słup, odkryty tuż przy studni⁹. Niestety górna część obiektu jest mocno zniszczona: kamienna obudowa zawałiła się do wnętrza, a drewniane części konstrukcji zapewne spłonęły lub też — nie odizolowane od dostępu powietrza warstwą wody tak jak pnie cembrowiny — uległy zbutwieniu i rozłożeniu. Brak więc także danych dla rekonstrukcji ewentualnej, naziemnej obudowy otworu studni.

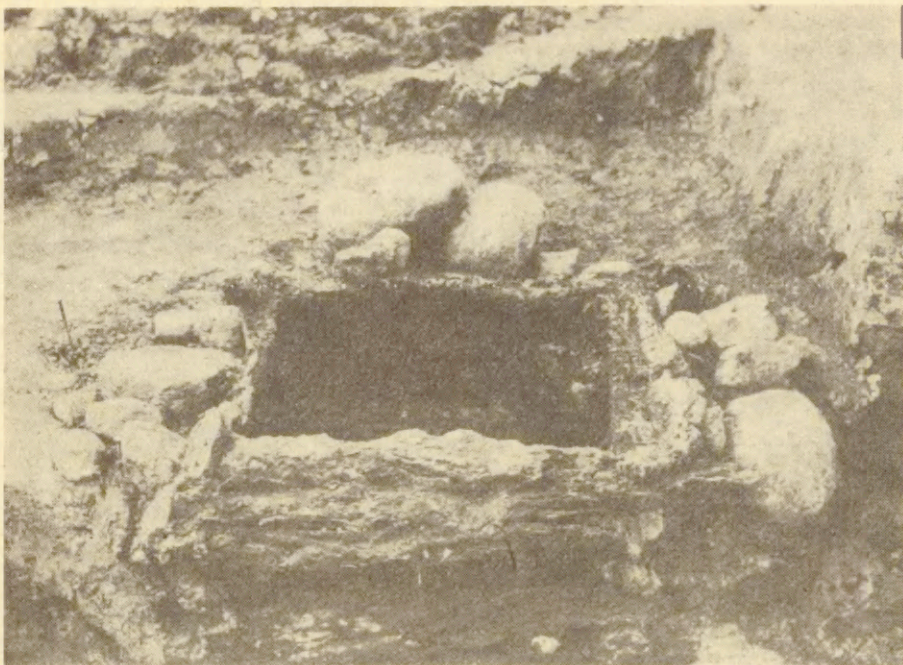
W wypełniku studni A znaleziono: 1) kilkadziesiąt fragmentów dużych naczyń grubościennych z gliny barwy od szaroczarnej do brązowej, z domieszką tłucznia lub grubego piasku, o powierzchniach zewnętrznych niestarannie gładzonych lub chropowaconych (ryc. 6a,c,f). Naczynia te nawiązują do ceramiki grupy V wg T. Liany¹⁰; 2) fragment brzuśca bardzo dużego naczynia grubościennego (ok. 1,5 cm), wykonanego z gliny barwy szarej, z nikłą domieszką piasku, powierzchnia

⁷ Z. Mikulski, *Zarys hydrografii Polski*, Warszawa 1963, s. 92-93.

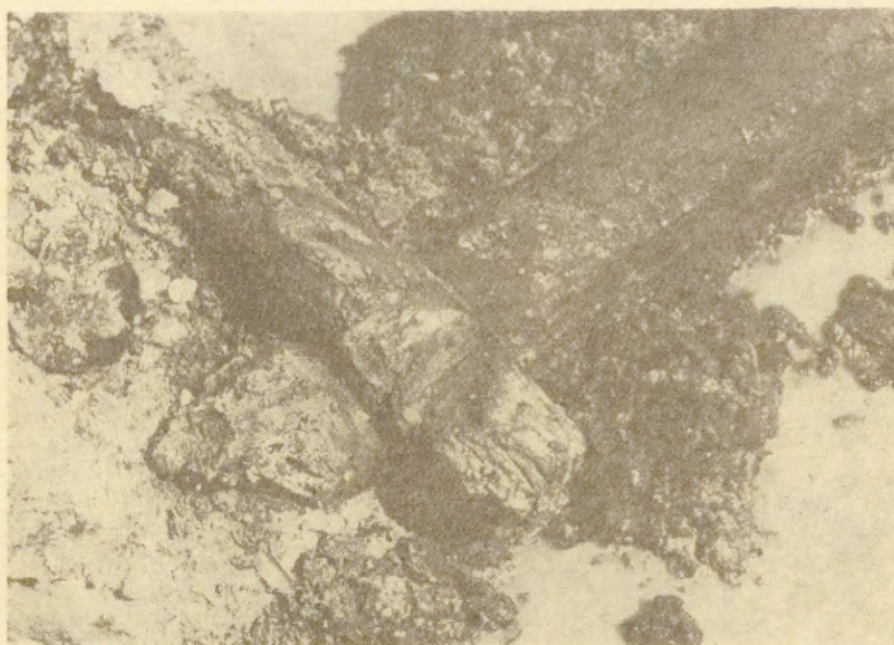
⁸ Por. np. W. H. Zimmermann, *Die kaiserzeitlich-völkerwanderungszeitliche Siedlung Flögel-Eekhöltjen*, „Probleme der Küstenforschung im südlichen Nordseegebiet”, t. 11: 1976, s. 44-48, ryc. 32.

⁹ Por. J. Kaźmierczyk, *Osada hutnicza w Groszowicach*, „Dawna Kultura”, R. 1954, z. 1, s. 31-32; tenże, *Badania archeologiczne na Opolszczyźnie*, „Kwartalnik Opolski”, t. 2: 1955, z. 2, s. 77-78; G. Domański, *Osada z okresu rzymskiego z Opola-Groszowic*, *Mat. SiW*, t. I: 1971, s. 234-235.

¹⁰ Liana, *op. cit.*, s. 439.



Ryc. 4. Izdebno Kościelne, gm. Grodzisk Maz. Studnia A — zrębowa cembrowina
Well A — lining of horizontal planks with ends halved together



Ryc. 5. Izdebno Kościelne, gm. Grodzisk Maz. Studnia A — połączenia belek cembrowiny
Well A — joints of the planks

zewnątrzną zdobioną pionowymi bruzdami wykonanymi palcami; 3) fragment wylewu naczynia z gliny, z niezbyt obfitą drobną domieszką, z pojedynczymi grubymi ziarnami tłucznia, powierzchnie wyrównane, zewnętrzna jasnobrunatna, wewnętrzna ciemnoszara, wylew płasko ścięty (ryc. 7d); 4) fragment wylewu jajowatego garnka o krawędzi zachylonej do wewnątrz, z gliny z obfitą domieszką drobnego tłucznia, powierzchnia zewnętrzna wyrównana; 5) kilkadziesiąt fragmentów naczyń prawdopodobnie wazowatych, z gliny nieschudzonej lub z nikłą domieszką drobnego piasku, o starannie wygładzonych powierzchniach barwy czarnej lub — rzadziej — brązowej i czerwonej, w tym: a — fragmenty brzuśca bardzo silnie zwietrzałego naczynia o ostrym załamie, czarnej barwy



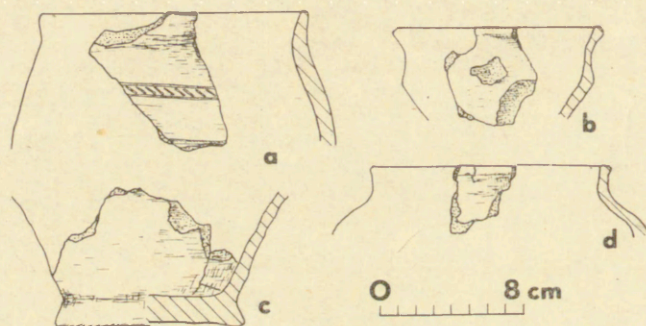
Ryc. 6. Izdebno Kościelne, gm. Grodzisk Maz. Studnia A — fragmenty ceramiki z górnej części wypełniska

Well A — potsherds from the upper part of the fill

z domieszką miki, b — fragmenty dna i części przydennej naczynia czarnej barwy z domieszką piasku, powierzchnie ze śladami wygładzania palcami (ryc. 7c), c — fragment części przydennej naczynia z tłustej gliny bez widocznej domieszki, powierzchnia wewnętrzna szara, zewnętrzna barwy szaro-czerwonej (ryc. 6b), d — fragmenty dna i przydennej partii naczynia, czarnej barwy, z domieszką drobnego tłucznia, ze starannie gładzoną powierzchnią zewnętrzną z ornamentem miotłkowym (ryc. 6h), e — ułamki niewielkich uch taśmowatych barwy czarnej i ciemnoszarej z drobną domieszką piasku; 6) fragment wylewu i górnej części brzuśca naczynia barwy czarnej, ze średnio obfitą domieszką tłucznia, na starannie wygładzonej powierzchni zewnętrznej znajduje się zdobienie w postaci pasma skośnych, krótkich żłobków ujętych w dwa równoległe rowki (ryc. 7a); 7) fragmenty niewielkiej miski o ostrym załamie brzuśca, z gliny z obfitą domieszką drobnego piasku, powierzchnia wewnętrzna czerwona, zewnętrzna barwy szarej, wygładzona (ryc. 6e); 8) fragment głębokiej miski z gliny z dość obfitą domieszką drobnego tłucznia, powierzchnia wewnętrzna szara, nierówna, powierzchnia zewnętrzna barwy brązowej i jasnoszarej, tuż pod wylewem nosi ślady przecierania, zapewne wiechciem trawy, górna część brzuśca jest wygładzona, natomiast partia poniżej załomu jest chropawa z wyczuwalnymi ziarnami domieszki (ryc. 6i); 9) fragment

niewielkiej czarki barwy szarej z domieszką drobnego piasku, powierzchnia zewnętrzna mocno zwietrzała i zniszczona, na powierzchni wewnętrznej widoczne są ślady przecierania (ryc. 7a); 10) fragment niewielkiego naczynka barwy szarobrązowej z obfitą domieszką drobnego tłucznia, powierzchnie nierówne i lekko chropawe, wylew nierówny, falisty. W dolnej części brzuśca widoczny ślad ornamentu miotłkowego (ryc. 6d).

W górnej części wypełniska studni, pomiędzy kamieniami zawalanej obudowy znaleziono także ułamek nożyka żelaznego, bryłkę surowego bursztynu oraz trzy drobne fragmenty naczyń wykonanych na kole, w tym jeden pochodzący z niewielkiej miski o ostrym załomie brzuśca (ryc. 6g).



Ryc. 7. Izdebno Kościelne, gm. Grodzisk Maz. Studnia A — fragmenty ceramiki z wypełniska cembrowiny zrębowej

Well A — potsherds from the fill of the lining of horizontal planks

Studnia B — podobnie jak poprzednia, także i ta studnia została wydzielona jako osobny obiekt już przy spągu warstwy próchnicy ornej, gdzie rysowała się początkowo jako niekształtna plama intensywnie czarnej ziemi. Na głębokości ok. 0,35 m od powierzchni (96,35 m n.p.m.) przybrała regularny, kolisty kształt. Średnica jej wynosiła 1,9 m. Dookoła odsłonięto bezładnie rozrzucone cienkie warstewki ciemnoszarej i brunatnej ziemi, oraz kilka śladów po słupach, które były zapewne resztkami konstrukcji naziemnej osłaniającej wnętrze studni (ryc. 8).

W profilu studnia B miała kształt pionowego szybu (ryc. 9), sięgającego do głębokości 3,90 m od powierzchni (92,80 m n.p.m.), który przebijał pokład nieprzepuszczalnej gliny leżący pod warstwą piasku z wodami wierzchówkowymi i dochodził do następnego poziomu właściwych wód gruntowych. Wypełnisko obiektu stanowiła intensywnie czarna, zbita ziemia, zawierająca niezbyt liczne fragmenty ceramiki i kości zwierzęce. W górnej części obiektu ściany otaczała warstwa gliny nierównej grubości.

Na głębokości ok. 1,70 m od powierzchni (95 m n.p.m.), na poziomie występowania wód wierzchówkowych natrafiono na ślady drewnianej konstrukcji (ryc. 10 i 11). W trakcie dalszej eksploracji odsłonięto djewnianą cembrowinę wykonaną z wydrążonego pnia dębu. Pień ten, dla ułatwienia obróbki został początkowo rozłupany na połówki, które, po wydrążeniu, dokładnie złożono razem i wstawiono do wykopanego szybu studni. Długość zachowanej części dochodziła do 2,40 m, grubość przy płasko ściętym dolnym końcu wynosiła 8-17 cm. Stan zachowania części górnych obu połówek kłody wskazywał, że sięgały one początkowo znacznie wyżej, prawdopodobnie do ówczesnej powierzchni ziemi. Potwierdza to widoczny w profilu, niezakłócony przebieg pionowych ścian wnętrza studni.

Opisana drewniana rura, po umieszczeniu w wykopie została obłożona kamieniami — bardzo dużymi przy dnie, wyżej coraz drobniejszymi. Łuki pomiędzy kamieniami wypełniono gliną z dodatkiem żwiru i drobnych kamyków. W tej części studni odsłonięto drewniany pal z kilkoma nacięciami. Prawdopodobnie w trakcie budowy służył on jako swego rodzaju drabinka ułatwiająca wychodzenie z dołu, a następnie został wykorzystany jako dodatkowe umocnienie konstrukcji.



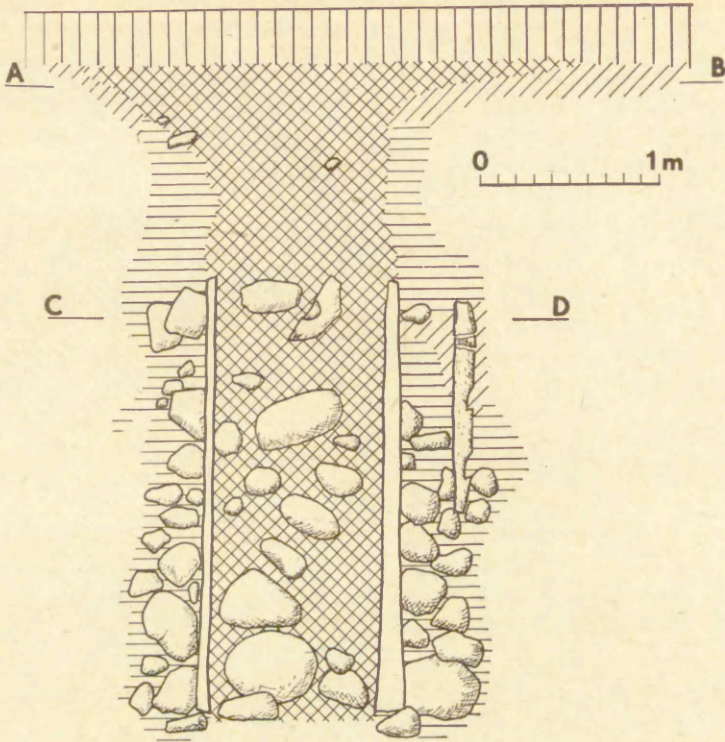
Ryc. 8. Izdebno Kościelne, gm. Grodzisk Maz. Studnia B — plan na głębokości ok. 0,4 m od powierzchni (96,30 m n.p.m.)

Well B — plan at a depth of about 0,4 m below the surface of the ground (96,3 m above sea level)

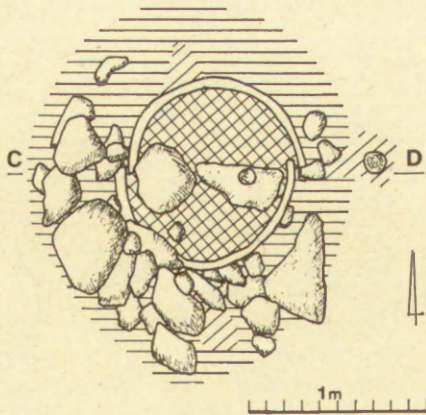
Wydaje się, że studnia B — w odróżnieniu od poprzedniej — nie zawaliła się na skutek zniszczenia obudowy, lecz została celowo zasypana. Świadczy o tym dobry stan zachowania ścian obiektu, które nawet w tej części, gdzie obudowa rozłożyła się utrzymały proste, pionowe linie. Jest to dowodem, że nie doszło tu do osypania się brzegów, a cembrowina zgniła już po całkowitym zapelnieniu studni. Tym samym znajdujące się w wypełniku duże kamienie nie pochodziły z obwalonych do wnętrza umocnień, lecz zostały celowo wrzucone przy zasypywaniu dołu. Trafił tu m. in. uszkodzony kamień z żaren rotacyjnych. Prawdopodobnie studnia B została zasypana z powodu zepsucia się w niej wody, czego śladem mogłyby być liczne szczątki roślinne znajdowane w przydennej partii wypełnika.

Argumentem na poparcie tezy, że zasypanie tej studni było jednorazową czynnością jest również to, że odkryto w niej znacznie mniej zabytków niż w studni A, przy czym były one rozrzucone równomiernie na całej głębokości wypełnika. Znaleziono kości zwierzęce i kilka brył polepy oraz ułamki ceramiki: 1) kilkadziesiąt fragmentów dużych naczyń grubościennych, szarej i czerwonej barwy, z domieszką tłucznia, o powierzchniach zewnętrznych niestarannie wygładzonych, chropawych lub celowo chropowaconych, w tym m.in. fragmenty szerokootworowego garnka jajowatego o chropowatej dolnej części brzuśca¹¹ (ryc. 12a); 2) dwadzieścia kilka drobnych fragmentów naczyń cienkościennych, barwy czarnej, o starannie wygładzonych powierzchniach (ryc. 12b), na jednym z ułamków wystąpił ornament pasma skośnych żłobków ujętych w podwójne linie równo-

¹¹ Godłowski, *op. cit.*, s. 125-126.



Ryc. 9. Izdebno Kościelne, gm. Grodzisk Maz. Studnia B — profil
Well B — profile

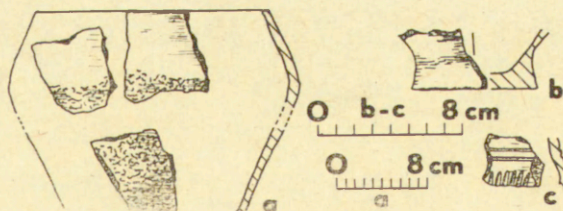


Ryc. 10. Izdebno Kościelne, gm. Grodzisk Maz. Studnia B — plan na głębokości ok. 1,7 m od powierzchni (95 m n.p.m.)
Well B — plan at a depth of about 1,7 m below the surface of the ground (95 m above sea level)



Ryc. 11. Izdebno Kościelne, gm. Grodzisk Maz. Studnia B — cembrowina drewniana z wydrążonej kłody

Well B — lining of a hollow tree-trunk



Ryc. 12. Izdebno Kościelne, gm. Grodzisk Maz. Studnia B — fragmenty ceramiki z wypełniska studni

Well B — potsherds from the fill

ległe (ryc. 12c); 3) siedem fragmentów naczyń, barwy czerwonej, z nikłą domieszką piasku, o starannie wygładzonych powierzchniach.

Ustalenie chronologii obu opisanych obiektów nie jest rzeczą prostą. Znalaziono w nich wyłącznie ceramikę, w większości wypadków drobne fragmenty pochodzące z naczyń należących do form długotrwałych. W tej sytuacji konieczne było uwzględnienie materiałów pochodzących z innych obiektów i warstwy kulturowej osady w Izdebnie oraz datowania innych studni o podobnej konstrukcji, odkrytych na stanowiskach kultury przeworskiej.

Starszym z dwóch obiektów była zapewne studnia B. Znalaziona w niej ceramika (naczynia o wygładzonej powierzchni, zdobione pasmami skośnych nacięć, chropowate garnki jajowate) należy do długotrwałych form datowanych na fazy B₁-C₁¹², co przy uwzględnieniu ogólnego datowania stanowiska pozwala określić czas użytkowania obiektu na pierwsze lata istnienia osady w Izdebnie Kościelnym, tj. na schyłek fazy B₂ i początek późnego okresu wpływów rzymskich. Datowanie to jest na ogół zgodne z chronologią innych studni podobnej budowy: z cembrowinami z wydrążonego pnia lub z wbijanych pionowo dranic¹³. Konstrukcja taka, mimo iż wykonanie jej wymagało — zwłaszcza przy drążeniu pnia — dużego nakładu pracy, była jednak mało skomplikowana, a w związku z tym znana i stosowana znacznie wcześniej¹⁴. Studnia B była więc najstarszym w Izdebnie obiektem o takim przeznaczeniu; użytkowano ją do momentu zepsucia się w niej wody, a następnie zasypano.

Natomiast studnia A należy do rozpowszechnionego w okresie wpływów rzymskich w całej Europie barbarzyńskiej typu z lejowatą lub stożkowatą częścią górną, wyłożoną kamieniami lub moszczoną drewnem, i z niewielką cembrowiną z ułożonych na zrąb dranic lub bierwion. Nad lepiej zachowanymi obiektami tej odmiany występowały z reguły ślady czworokątnych budynków, osłaniających wnętrza studni. Konstrukcje takie pojawiły się na terytorium kultury przeworskiej już u schyłku wczesnego okresu wpływów rzymskich¹⁵, jednak większość z nich datowana jest na późny okres rzymski i to raczej na jego późniejszy odcinek, kiedy to — jak się wydaje — stanowiły jedyny typ studni¹⁶.

Znalazione w studni A materiały to — podobnie jak poprzednio — fragmenty naczyń „kuchennych” o szorstkiej powierzchni oraz ułamki wygładzonych naczyń wazowatych, w tym także fragmenty z ornamentem skośnych żłobków lub miotekowym, datowane na wczesny i początki późnego okresu wpływów rzymskich¹⁷. Obok form o cechach wczesnorzymskich wystąpiły tu jednak także naczynia rozpowszechnione głównie w fazie C₁ (niewielkie misy z ostrym załomem¹⁸) oraz pojawiająca się dopiero u schyłku wczesnej fazy okresu późnorzymskiego ceramika wykonana na kole¹⁹. Materiały te pozwalają więc ustalić, że czas użytkowania studni A przypada najprawdopodobniej na późniejszy odcinek fazy C₁ (stadium C_{1b}).

Interesującym zjawiskiem jest wystąpienie w wypełniku studni A fragmentów ceramiki w ilości niespotykanej w innych obiektach tego typu w kulturze przeworskiej²⁰. Świadczy to o postępującym

¹² Liana, *op. cit.*, s. 438-440; Godłowski, *op. cit.*, s. 164-167.

¹³ Por.: S. Pazda, *Dalsze badania wykopaliskowe w Lizawicach, pow. Olawa*, Spraw. Arch., t. XXI: 1969, s. 323-327; T. Poklewski, *Łęczycki zespół studzien z okresu rzymskiego*, [w:] *Munera Archaeologica Iosepho Kostrzewski...*, Poznań 1963, s. 315-328; prawdopodobnie również: A. Kraus, *Odkrycia archeologiczne w tarnobrzeskim zagłębiu siarkowym w latach 1957-1961*, Mat. Arch., t. IV: 1963, s. 351, ryc. 9.

¹⁴ F. Behn, *Bewässerung und Wasserversorgung*, [hasło w:] M. Ebert (red.) *Reallexikon der Vorgeschichte*, t. II, Berlin 1925, s. 8-9; por. także A. V. Müller, *Neue Erkenntnisse zum Opferbrunnen von Berlin-Lichterfeld*, „Berliner Jahrbuch für Vor und Frühgeschichte”, t. 6: 1966, s. 103-110, tabl. 7; O. Friedrichsen, *Ein Brunnen der vorchristlichen Eisenzeit aus Pinneberg-Waldenau*, „Hammaburg”, R. 4: 1955, z. X, s. 209-212.

¹⁵ B. Kostrzewski, *Cmentarzysko z okresu rzymskiego w Koninie (woj. poznańskie)*, Prz. Arch., t. VII: 1947, z. 2, s. 257, ryc. 115; A. Abramowicz, *Badania na cmentarzysku Łęczycza-Emaus*, „Studia Wczesnośredniowieczne”, t. III: 1955, s. 297, tabl. 94.

¹⁶ Ch. Pescheck, *Brunnen aus der Wandalenzeit*, „Altschlesien”, t. 6: 1936, s. 254-268; G. Domański, *op. cit.*, s. 234-235.

¹⁷ Godłowski, *op. cit.*, s. 125-126, 158-161.

¹⁸ Godłowski, *op. cit.*, s. 140-141.

¹⁹ Godłowski, *op. cit.*, s. 179.

²⁰ Por. przypisy: 13, 14, 15.

zapełnianiu porzuconej studni materiałami z funkcjonującej w dalszym ciągu osady. Wydaje się więc, że można się tu pokusić o zsynchronizowanie momentu zniszczenia tego obiektu z etapami użytkowania osiedla: liczne ślady po zwęglonych słupach konstrukcyjnych, umacnianych bryłami przepalanej polepy występujące obok resztek ledwie widocznych budowli drewnianych, które uległy całkowitemu rozkładowi wskazują, że w pewnym momencie osada, lub co najmniej jej większa część, została spalona, a następnie odbudowana na tym samym miejscu. Prawdopodobnie w czasie pożaru osady została zniszczona studnia — zapewne spłonęła wówczas naziemna obudowa, a kamienie, którymi była wyłożona górna część budowli osypały się do wnętrza. Po odbudowaniu osady studnia nie została zrekonstruowana, lecz pozostałe po niej zagłębienie posłużyło jako jama odpadowa. Takie wtórne wykorzystanie zniszczonego obiektu tłumaczyłoby nagromadzenie się dużej ilości materiału zabytkowego, skupionego w górnej części wypełniska. Należy przy tym podkreślić, że chociaż fragmenty naczyń wykonanych na kole znaleziono tylko w partii nad zawaliskiem, to ceramika lepiona zarówno z warstw przy dnie, jak też ze stropu wypełniska nie różni się, lecz stanowi jednorodny zespół. Prawdopodobnie ostateczne zasypanie studni A nastąpiło wkrótce po jej częściowym zburzeniu, tj. przy końcu fazy C₁ lub w początkach fazy C₂ okresu wpływów rzymskich.

Na zakończenie należy podkreślić wysoki poziom wiedzy budowniczych z osady kultury przeworskiej w Izdebnie, gdyż obie studnie pobierały wodę nie z płytko położonych wód wierzchówkowych, lecz z o wiele trudniej dostępnych właściwych wód gruntowych. Uniezależniało to poziom wody od zmian pogody i usuwało groźbę wysychania latem a zamarzania w zimie. Jednocześnie można zaobserwować — zwłaszcza w konstrukcji studni A — dążenie do dokładnego odizolowania wnętrza obiektu od obfitujących w bakterie wód wierzchówkowych²¹. Wskazuje to na znajomość podstawowych zasad higieny.

Warto też zwrócić uwagę na krótkotrwałość użytkowania studni w stosunku do czasu istnienia osady. Oba opisane obiekty były związane z wcześniejszą fazą stanowiska w Izdebnie, nie można więc wykluczyć, że w nieprzebadanej części osady znajdowała się studnia — lub kilka studzien — funkcjonująca w młodszej fazie osiedla, przypadającej na późny odcinek okresu późnorzymskiego. Tak więc mogłoby się tu znajdować 4-5 obiektów tego typu²², użytkowanych kolejno w ciągu zapewne blisko 300 lat istnienia osady.

*Instytut Archeologii UW
w Warszawie*

WOJCIECH NOWAKOWSKI

TWO WELLS FOUND IN THE SETTLEMENT OF THE PRZEWORSK CULTURE AT IZDEBNO KOŚCIELNE, COMMUNE OF GRODZISK MAZOWIECKI

In 1976-1978 rescue excavations were conducted on site I at Izdebnko Kościelne. They revealed a settlement of the Przeworsk culture, probably established at the end of phase B₂ and lasting to the end of the Late Roman or Early Migration periods. The central part of the settlement has yielded two wells differing in construction. The well with a lining of a hollow trunk (designated as "well B") seems to be slightly older. It was probably used at the beginning of the habitation on the site, i.e. at the end of phase B₂ and in the beginning of the Late Roman period. It was then filled up, possibly because of the deterioration of water. The second well ("well A") represents the type current in Barbarian Europe, with a funnel or conical upper part, lined with stones or timber, and with a low lining of horizontal planks with ends halved together. Its fill contained numerous potsherds, including wheel-turned vessels, which allow us to date the well to the later stage of phase C₁ (stage C₁₁). The abundance of material found in its fill suggests that after its walls had collapsed the well was used as a rubbish pit.

²¹ Mikulski, *Zarys ...*, s. 92-93.

²² Domański, *op. cit.*, s. 234.

