

KAZIMIERZ GRAŻAWSKI

ŚREDNIOWIECZNY GRÓDEK RYCERSKI W BACHOTKU NA ZIEMI CHEŁMIŃSKIEJ W ŚWIETLE BADAŃ ARCHEOLOGICZNYCH

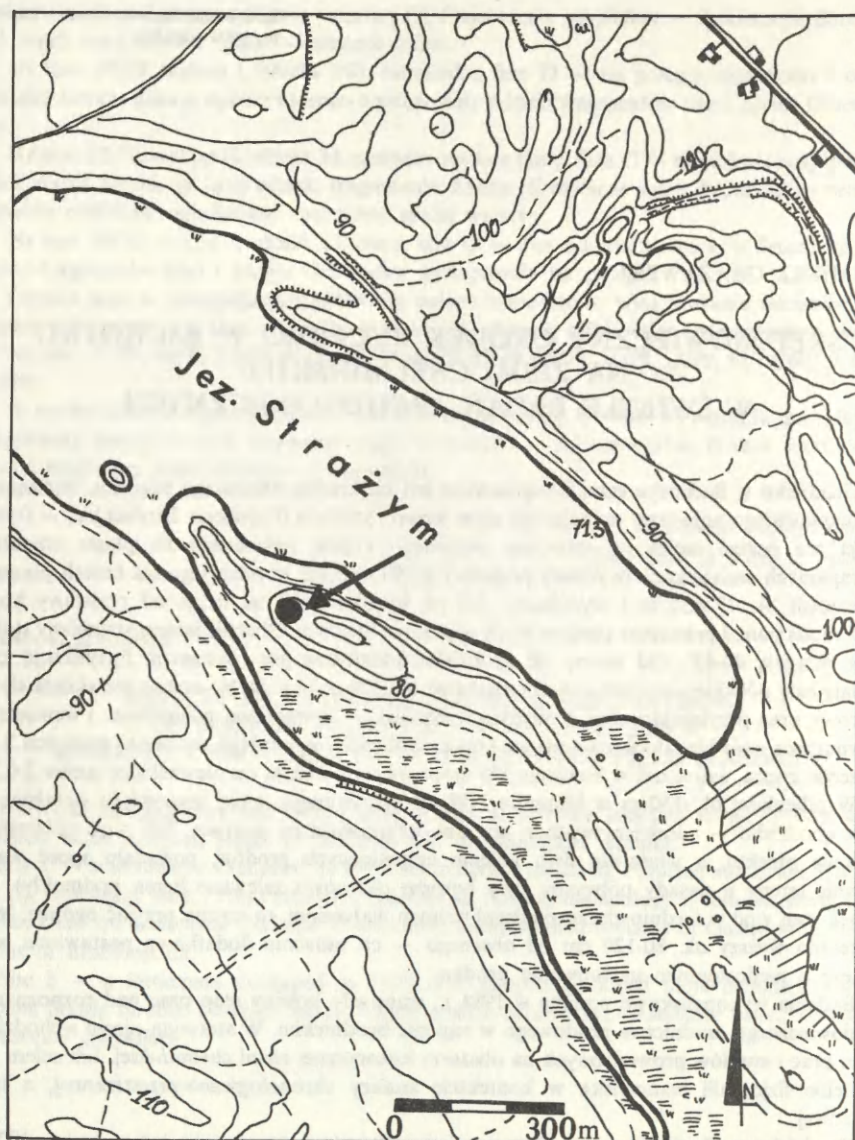
Grodzisko w Bachotku stan. 2 usytuowane jest na krańcu ozowatego pagórka, zajmującego część cypłowatego półwyspu wcinającego się w jezioro Strażym (Pojezierze Brodnickie) – (rys. 1). Obiekt ma postać częściowo sztucznie usypanego kopca, założonego na planie trapezu o zaokrąglonych narożnikach (wymiary podstawy 40-50 × 60 m). Majdan jego ma kształt plateau o powierzchni ok. 17 × 35 m i wyniesiony jest na wysokość 6-7 m, licząc od podstawy kopca, ok. 15 m zaś ponad przeciętny poziom wody w jeziorze Strażym. Obecnie jeszcze stromizny stoków kopca osiągają 40-45°. Od strony SE grodzisko oddzielone jest systemem fortyfikacji, które odcinają cały półwysep, szeroki w tym miejscu na ok. 170 m (rys. 2). Na system ten składa się wał zaporowy oraz przylegające doń z obydwu stron fosy – zewnętrzna odcinająca i wewnętrzna, kontynuująca swój bieg dookoła masywu kopca. Wał zaporowy osiąga wysokość względną 3-5 m naprzeciw kopca, natomiast w kierunku SW stopniowo się obniża do niewielkiego garbu 2-0,5 m.

W odległości ok. 150 m w kierunku NW od opisywanego wyżej stanowiska położone jest drugie grodzisko – pierścieniowate, o wczesnośredniowiecznej metryce. Tak więc półwyspowe położenie obiektu, a właściwie dwu kolejno egzystujących grodów, posiadało spore walory obronne, tereny u nasady półwyspu były bowiem okresowo zalewane (teren podmokły). Jakkolwiek stan wód w średniowieczu podlegał różnym wahaniom, to można przyjąć ogólnie, że był on średnio wyższy ok. 80-120 cm od obecnego – co umacnia dodatkowo postawioną wyżej hipotezę o niedostępnym usytuowaniu gródka.

Badania wykopaliskowe podjęte w 1984 r., stanowiły kolejny etap prac nad rozpoznaniem średniowiecznego osadnictwa grodowego w regionie brodnickim. W szerszym ujęciu wchodziły w zakres prac i studiów prowadzonych na obszarze historycznej ziemi chełmińskiej. Ich celem było określenie fizjografii stanowiska w kontekście analizy chronologiczno-przestrzennej, a także kulturowej.

Grodzisko w Bachotku, stan. 2, znane jest z literatury przedmiotu już w końcu XIX w. (Amtlicher Berichte 1898, s. 54). W okresie międzywojennym było wizytowane przez W. Łęgę (W. Łęga 1930, s. 348), a w 1966 r. weryfikowane podczas prac inwentaryzacyjnych Katedry Archeologii UMK w Toruniu. Stanowisko datowano, jak dotąd, ogólnie na średniowiecze. Potwierdzał to także J. Kostrzewski, publikując z tego stanowiska małe naczyńko ze znakiem garncarskim na dnie (J. Kostrzewski 1966, s. 143, rys. 13) – (por. ryc. 12: 11).

Rozpoczęte w 1984 r. prace wykopaliskowe poprzedzone zostały wykonaniem przez doc. J. Fellmanna z Instytutu Geodezji Politechniki Warszawskiej planu sytuacyjno-wysokościowego grodziska wraz z jego najbliższym otoczeniem. Oznaczono na stałe siatkę arową i repery pomiarowe wg fizjografii badanego terenu, orientując je względem stron świata (ryc. 2). Wytoczono łącznie 7 wykopów badawczych: wykopy 1-6 o wymiarach 4 × 4 m oraz wykop 7 o wymiarach 3 × 4 m, które obejmowały łącznie (wraz ze świadkiem 5-6) ok. 116 m², co stanowiło ok. piątą część plateau kopca. Wszystkie wykopy zostały założone na kulminacji stożka. Ponadto wykonano

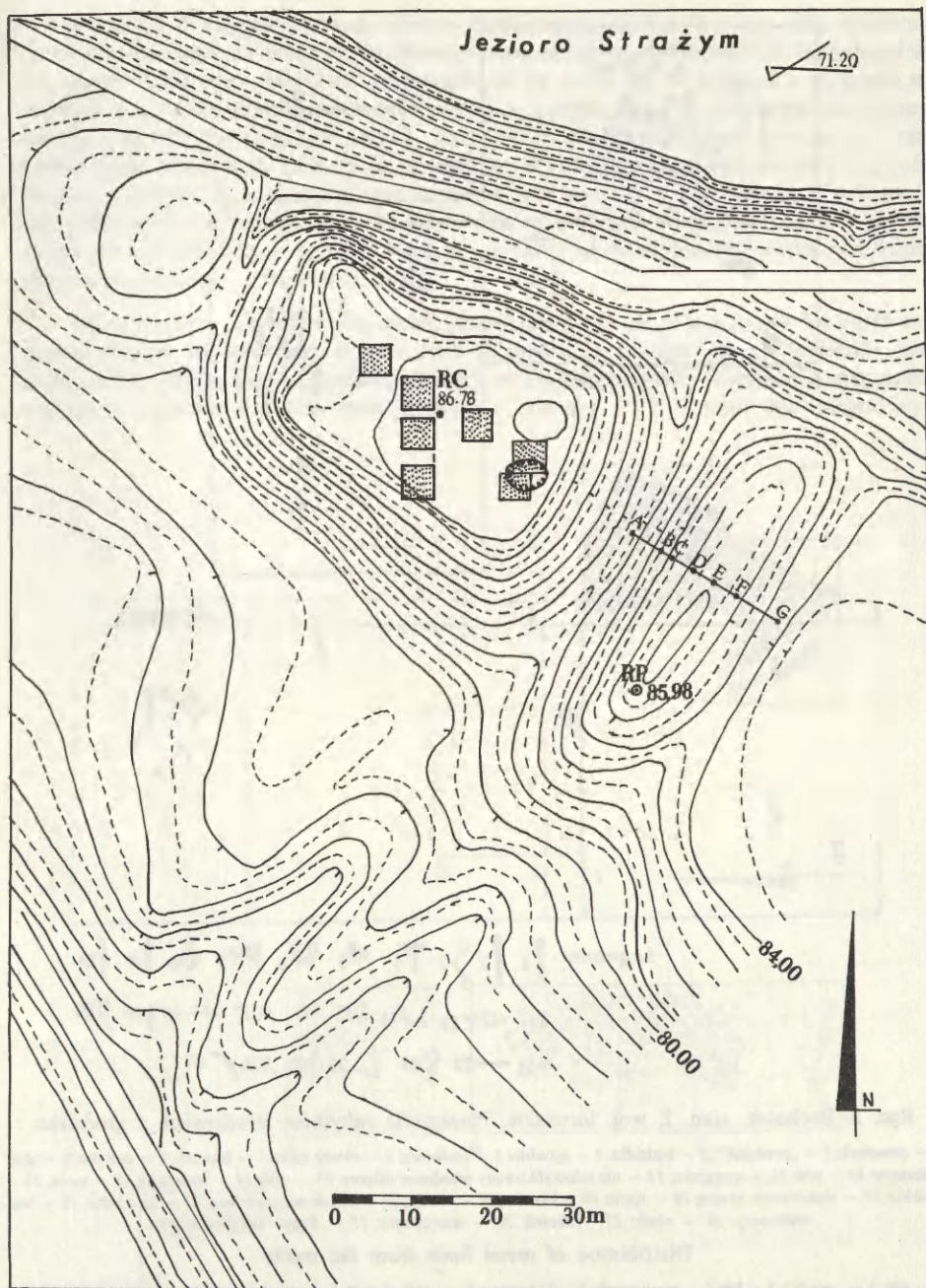


Ryc. 1. Bachotek, stan. 2, woj. toruńskie. Plan położenia grodziska
Location of the motte

wiercenie świdrem geologicznym w strefie fos i wału zaporowego po stronie SE grodziska. Łącznie wykonano 7 odwiertów, oznakowanych kolejno literami A-G, na głębokość 90-180 cm.

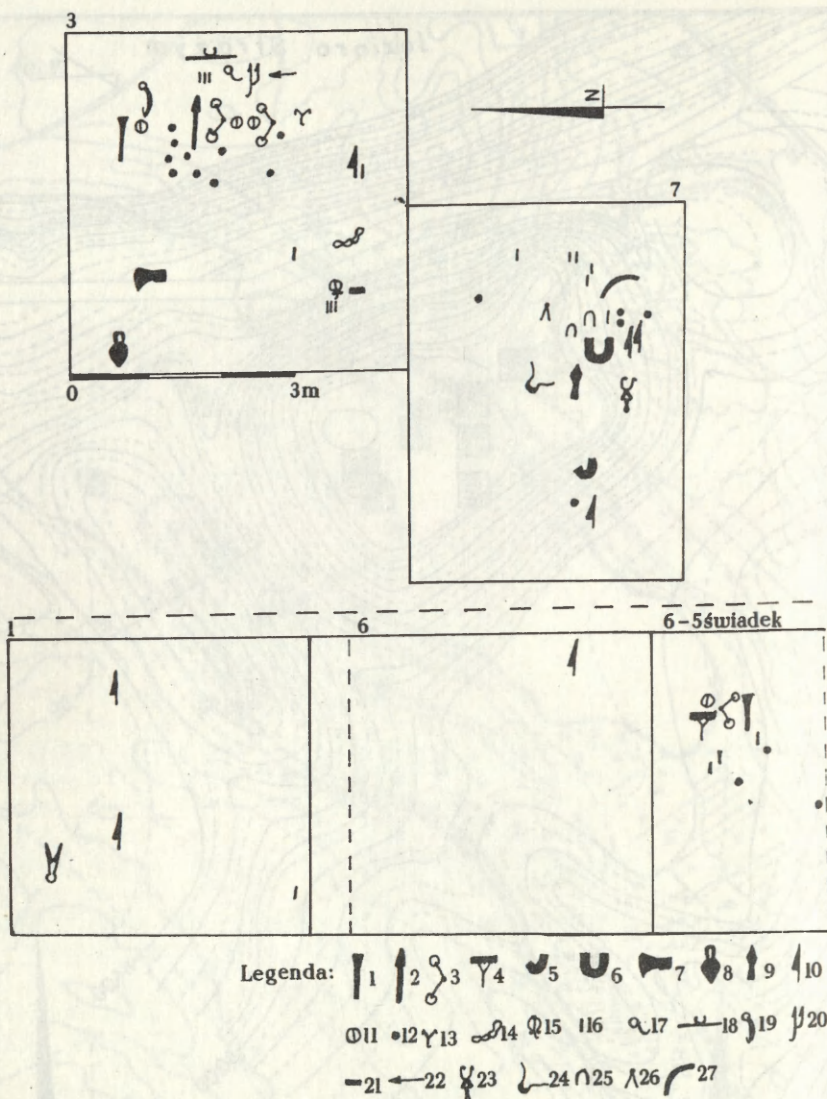
I. OPIS NAWARSTWIEN I ELEMENTÓW KULTUROWYCH GRODZISKA

Ogólnie stwierdzić można, iż na badanym stanowisku wystąpiły zasadniczo ślady dwu faz osadniczych obiektu, rozdzielone warstwą niwelacyjną w postaci żwirkowego piasku.



Ryc. 2. Bachotek, stan. 2, woj. toruńskie. Plan sytuacyjno-wysokościowy z zaznaczonymi wykopami badawczymi i osią wierceń geologicznych

Situation-altitude plan with excavation trenches and the axis of geological borings



Ryc. 3. Bachotek, stan. 2, woj. toruńskie. Planigrafia zabytków metalowych z grodziska

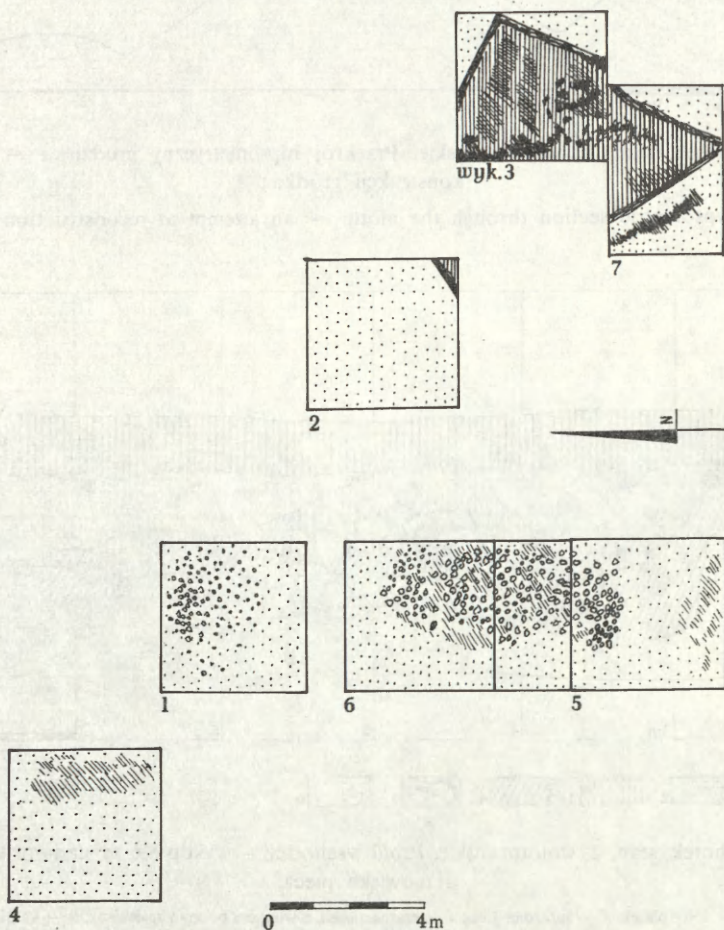
1 – przecinak; 2 – „przebijak”; 3 – wędzidło; 4 – zgrzebló; 5 – podkova; 6 – okucie rydla; 7 – toporek; 8 – motyka; 9 – grot oszczepu; 10 – nóż; 11 – sprzączka; 12 – nie zidentyfikowany przedmiot żelazny; 13 – raki; 14 – wrzeciędz; 15 – saxta; 16 – gwóźdź; 17 – blaszkowate okucie; 18 – rygiel; 19 – błystka; 20 – oścień; 21 – okucie brązowe pasa; 22 – grot beltu; 23 – hak widłowy; 24 – ośnik; 25 – skobel; 26 – szczypczyki; 27 – fragm. uchwyty wiadra

Distribution of metal finds from the motte

1 – sett; 2 – „punch”; 3 – bit; 4 – curry-comb; 5 – horseshoe; 6 – spade-mount; 7 – axe; 8 – hoe; 9 – spearhead; 10 – knife; 11 – buckle; 12 – unidentified iron object; 13 – crampoons; 14 – hasp; 15 – brooch; 16 – nail; 17 – fixture; 18 – door bolt; 19 – fish bait; 20 – fishing spear; 21 – bronze strapend; 22 – bolthead; 23 – fork-like hook; 24 – draw-knife; 25 – staple; 26 – tweezers; 27 – fragment of a bucket-handle

Warstwa I zalegała na całej badanej powierzchni obiektu. Na jej treść składała się ciemnoszara próchnica z drobnymi bryłkami przepalanej gliny oraz niewielkimi skupiskami węgla drzewnych i spalenizny. Miąższość jej osiągała od 25 do 80 cm. W wykopie 1 wystąpiło w tej warstwie rumowisko drobnych kamieni polnych o średnicy ok. 5-10 cm. Zawartość kulturową stanowiło łącznie 589 ułamków naczyń glinianych, 61 fragmentów kości zwierzęcych oraz 12 przedmiotów metalowych (żelaznych): w wykopie 1 zlokalizowano w tej warstwie 2 gwoździe żelazne, w wykopie 5 – okucie żelazne rzemienia, w wykopie 6 – nóż żelazny, w wykopie 7 – nóż, podwójny hak widłowy, ponadto jedno bliżej nie zidentyfikowane okucie żelazne, natomiast w wykopie 5-6 (świadek) – zgrzebło końskie, wędzidło, przecinak, klamrę żelazną oraz fragment przedmiotu żelaznego o nieznanym celu.

Warstwa II, o niewielkiej miąższości, przeważnie 10-15 cm, a w wykopie 5-6 do 45 cm, w postaci żółtego żwirkowatego piasku. Była to, wyraźnie rysująca się w kontekście innych nawarstwień, warstwa niwelacyjna. Nie wystąpiła ona jedynie w profilu N wykopu 4 oraz profilu E wykopu 1, a przede wszystkim brak jej było w wykopie 3 i 7 – gdzie miał miejsce wykop

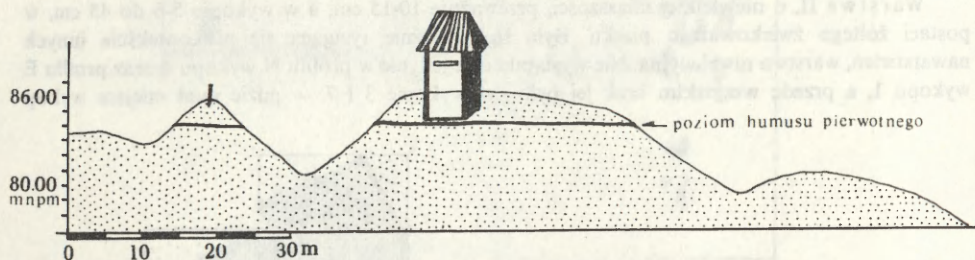


Ryc. 4. Bachotek, stan. 2, woj. toruńskie. Rzut poziomy relikwów zabudowy gródka w poszczególnych wykopach badawczych

Plans of the remains of the motte buildup in particular excavation trenches

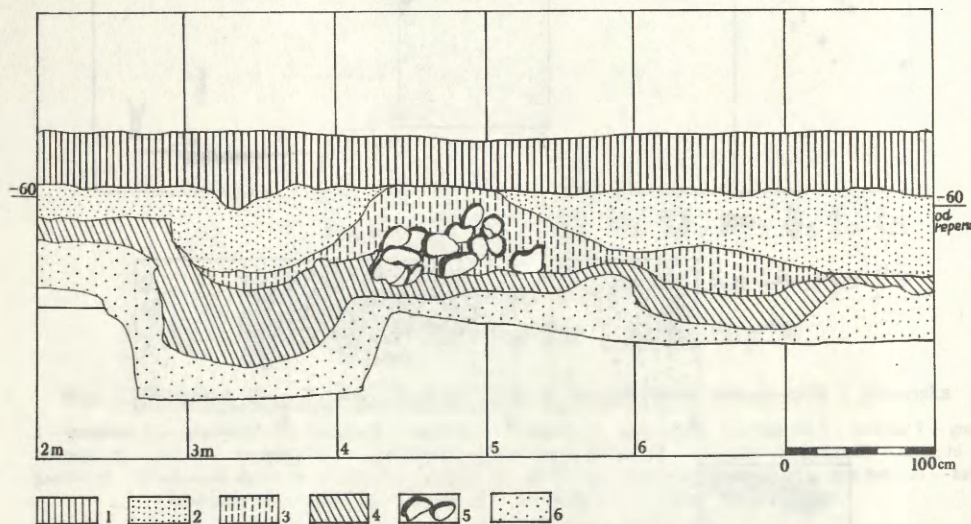
piwniczny pod zabudowanie z późniejszej fazy osadniczej. Najczytelniej układ ten oddawał profil S wykopu 2 (ryc. 8). Powyższa warstwa nie zawierała żadnego materiału zabytkowego.

Warstwę III, stanowiła pozostałość I fazy osadniczej gródka, w postaci czarnej ziemi przesyconej, z różnym natężeniem, bryłkami polepy, węglami drzewnymi i spalenizną. Jej miąższość wahała się w granicach 10-40 cm, w zależności od występujących w poszczególnych wykopach śladów elementów kulturowych. W wykopie 5-6 (świadek) wystąpiło w tej warstwie rumowisko kamieni polnych o średnicy ok. 10-60 cm, w spągowych partiach układające się w czworobok o wymiarach 140-150 cm (ryc. 7). Było to prawdopodobnie rumowisko pieca. Zawartość kulturową opisywanej wyżej warstwy stanowiło 348 fragmentów naczyń glinianych, 127



Ryc. 5. Bachotek, stan. 2, woj. toruńskie. Przekrój hipsometryczny grodziska — próba rekonstrukcji gródka

Hypsometric section through the motte — an attempt at reconstruction

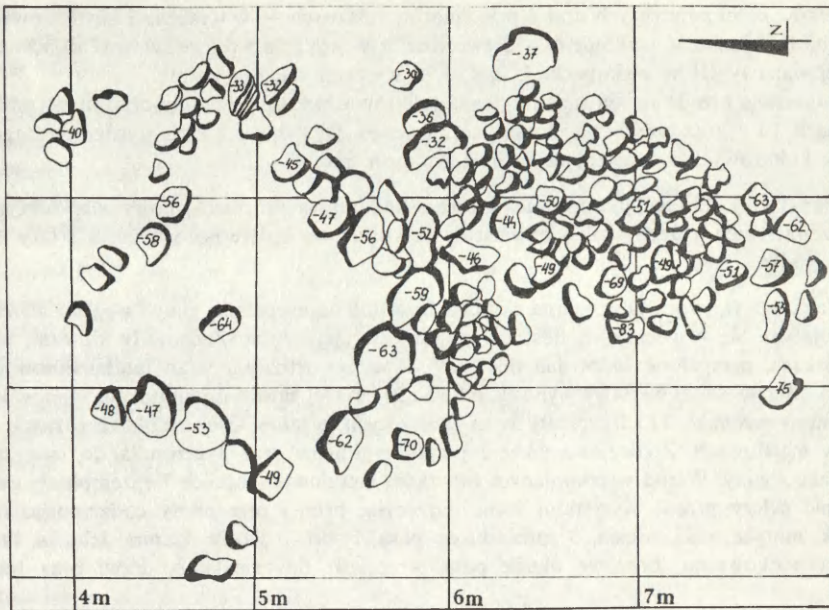


Ryc. 6. Bachotek, stan. 2, woj. toruńskie. Profil wschodni — wykop 5-6 ze śladami kamiennego rumowiska pieca:

1 — humus; 2 — żółty piasek; 3 — sprażona glina; 4 — czarna ziemia z wrętami polepy i spalenizny; 5 — kamienie; 6 — żółty żwir — całec

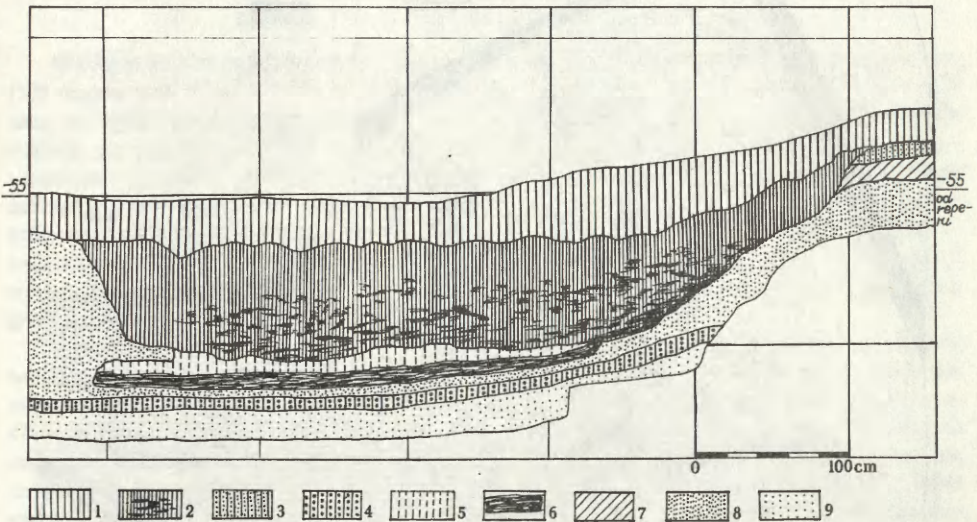
East profile, excavation trench 5-6 with stone debris of the oven

1 — humus; 2 — yellow sand; 3 — burnt clay; 4 — black earth with daub and burnt matter; 5 — stones; 6 — yellow gravel, primary ground



Ryc. 7. Bachotek, stan. 2, woj. toruńskie. Rzut przyziemia kamiennego rumowiska pieca w wykopie 5-6

Plan of the ground part of the stone debris of the oven in excavation trench 5-6



Ryc. 8. Bachotek, stan. 2, woj. toruńskie. Przekrój reliktów wieży mieszkalno-obronnej:

1 – humus; 2 – czarna ziemia ze spalenizną i przepaloną polepą; 3 – szarżółty piasek; 4 – ciemnoszary piasek – pierwotny humus; 5 – sprażona glina; 6 – węgle drzewne; 7 – czarna ziemia przesycona nieznacznie bryłkami polepy, węglkami drzewnymi i spalenizną; 8 – żółty piasek, warstwa niwelacyjna; 9 – żółty żwir, calej

Section of the remains of the keep

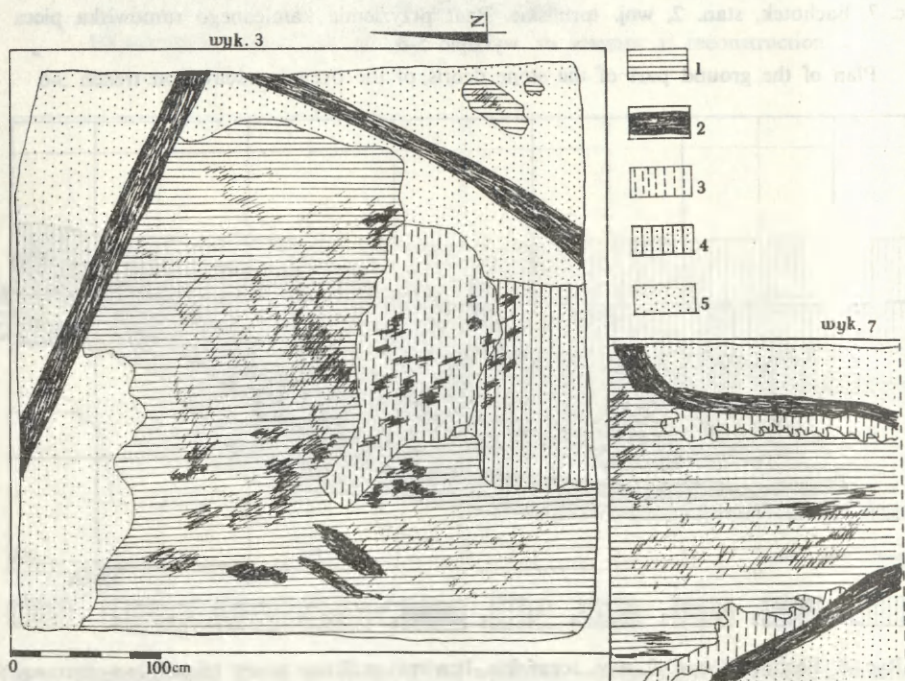
1 – humus; 2 – black earth with burnt matter and daub; 3 – grey-yellow sand; 4 – dark grey sand, primary humus; 5 – burnt clay; 6 – charcoal; 7 – black earth with small amount of pieces of daub, charcoal and burnt matter; 8 – yellow sand, levelling layer; 9 – yellow gravel, primary ground

fragmentów kości zwierzęcych oraz 6 przedmiotów żelaznych: — w wykopie 1 zlokalizowano nóż oraz nożyce żelazne, w wykopie 4 — 2 gwoździe, a w wykopie 5-6 gwoździe oraz okucie żelazne. Poniżej warstwy III w wykopach: 1, 2, 4, 5, 6 wystąpił calcowy żwirtek.

Odmienne przedstawiała się stratygrafia relikwów obiektu mieszkalno-obronnego odkryta w wykopach 3 i 7 oraz częściowo w wykopie 2 (ryc. 9). W wykopach tych wyróżniono ogółem 5 warstw kulturowych w następującym układzie (zob. ryc. 8).

Warstwa I, stanowił ją opisywany już wcześniej humus (próchnica), który w sposób łagodny, bez przewarstwień, przechodził w nawarstwienia kulturowe będące pozostałością 2 fazy użytkowania gródka.

Warstwa II, tworzyła ją czarna ziemia z dużą ilością przepalanej gliny i węglami drzewnymi kumulującymi się w większych ilościach w partiach spągowych. Zachowały się tam, w kilku przypadkach, przepalone bierwiona oddające układ zewnętrznych ścian fundamentowych domostwa. Miąższość tej warstwy wynosiła od 60-120 cm. Jej zawartość kulturową stanowiło 1160 fragmentów ceramiki, 133 fragmenty kości zwierzęcych, a także 43 egzemplarze różnych przedmiotów metalowych. Znalezione także 2 przeszłiki gliniane oraz 3 grzędzidła do sieci również wykonane z gliny. Wśród wspomnianych zabytków metalowych, oprócz 7 egzemplarzy gwoździ, wymienić należy przede wszystkim różne narzędzia, broń i przedmioty codziennego użytku: toporek, motyka, raki, oścień, 3 sprzączki do pasa, rygiel, 2 skoble, kłamra żelazna, brązowa zapinka podkowiasta, brązowe okucie pasa, wrzeciędz do zamykania drzwi oraz fragment



Ryc. 9. Bachotek, stan. 2, woj. toruńskie. Rzut relikwów przyziemia wieży mieszkalno-obronnej

1 — czarna ziemia intensywnie przesycona spalenizną i węglami drzewnymi; 2 — przepalone bierwiona; 3 — przepalona podłoga ze śladami spalenizny; 4 — szara ziemia z żółtym piaskiem; 5 — żółty piasek, warstwa nasypowa

Plan of the remains of the ground floor of the keep

1 — black earth with large amount of burnt matter and charcoal; 2 — burnt timber; 3 — burnt clay with traces of burnt matter; 4 — grey earth with yellow sand; 5 — yellow sand, layer of the mound

węzidłą końskiego, ponadto grot oszczepu, żelazne okucie łopaty, strug, pałkowaty uchwył wiadra, nóż, błystka na ryby oraz 13 egzemplarzy przedmiotów lub ich fragmentów o bliżej nieznaney funkcji.

Warstwa III, składała się z silnie przepaloney gliny o miąższości 5-10 cm. Zawierała — 99 fragmentów ceramiki, 3 ułamki kości zwierzęcych oraz 12 fragmentów lub całych przedmiotów żelaznych: w wykopie 7 — grot włóczni lub dłuto, fragment podkowy, 5 gwoździ żelaznych, skobel oraz 3 fragmenty przedmiotów o bliżej nie określoney funkcji. Ponadto znaleziono także gliniany ciężarek do sieci (grzędzidło).

Warstwa IV, tworzyło ją wyłącznie spalone drewno i spalenizna, osięgające miąższość 5-10 cm. Znaleziono w niej 12 fragmentów ceramiki.

Warstwa V, tworzył ją żółty piasek o miąższości 5-10 cm, genetycznie wiążący się z masywem kopca (część nasypu). Nie znaleziono w niej żadnych zabytków.

Warstwa VI, stanowił ją pierwotny humus w postaci ciemnoszarego piasku o miąższości ok. 10 cm — bez zawartości kulturowey. Poniżej, ok. 190-225 cm od reperu centralnego wystąpił żółty żwir — calec.

II. ANALIZA MATERIAŁU ZABYTKOWEGO

Materiałem występującym masowo podczas wykopalisk na grodzisku były ułamki naczyń glinianych oraz mniej liczne przedmioty metalowe, głównie żelazne. Znaleziono też kilka przedmiotów wykonanych z poroża, bądź kości zwierzęcych, a także wspomniane 2 przęśliki oraz 3 grzędzidła gliniane, ponadto 2 osełki wykonane z łupku.

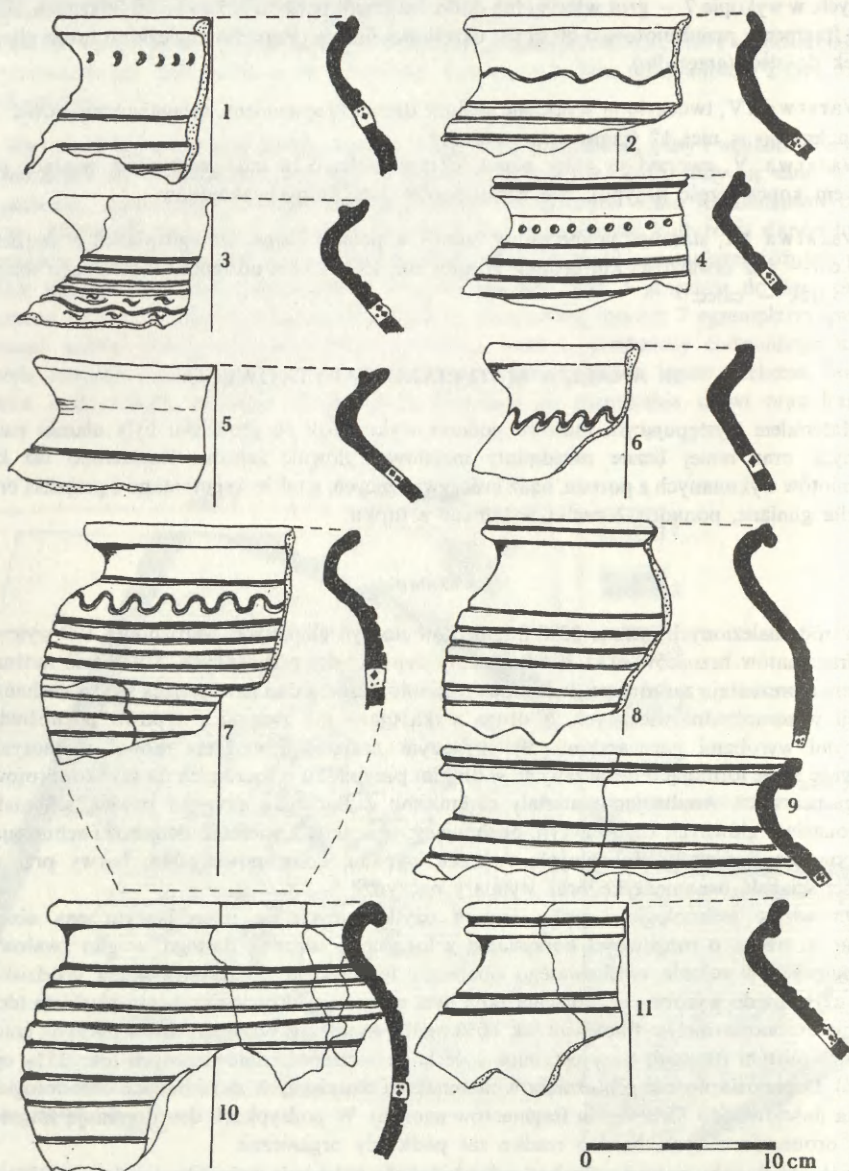
1. CERAMIKA

Wśród znalezionych łącznie 2298 fragmentów naczyń glinianych, wyróżniono 100 wylewów, 1575 fragmentów brzuśców oraz 304 fragmenty den i części przydennych. Stwierdzić można, iż naczynia reprezentują zasadniczo dwie grupy technologiczne: jedna nawiązująca swymi cechami do tradycji wczesnośredniowiecznych, a druga wykazująca już związki z typowo późnośredniowiecznymi wyrobami garncarskimi. W pierwszym przypadku możemy mówić o naczyniach całkowicie silnie formująco obtaczanych, w drugim przypadku o toczonych na szybkoobrotowym kole garncarskim. Analizując materiały ceramiczne z Bachotka przyjęto pewien schemat — kwestionariusz głównych cech naczyń, obejmujący: charakter i wielkość domieszki schudzającej, występowanie śladów produkcyjnych, technikę wyrobu, kolor powierzchni, barwy przełomu, grubości ścianek, ornamentykę oraz wymiary naczyń.

Omawiając technologię wyrobu naczyń użytkowanych na interesującym nas obiekcie wspomnieć trzeba o możliwości korzystania z lokalnego surowca ilastego — glin zwałowych, występujących w rejonie nieckowatego obniżenia terenowego pomiędzy dwoma grodziskami. Gлина używana do wyrobu naczyń schudzana była najczęściej drobnoziarnistym piaskiem (do 0,1 cm) oraz drobnoziarnistym tłuczniem (ok. 60% ogółu występujących fragmentów naczyń), rzadziej średnioziarnistym (tłuczeń) przy ceramice o cechach wczesnośredniowiecznych (ok. 25% ogółu naczyń). Drobnoziarnistość schudzania w materiałach uznawanych za późniejsze chronologicznie wzrasta ilościowo (do 85% ogółu fragmentów naczyń). W podsypkach den dominują fragmenty frakcji drobnoziarnistych, bardzo rzadko zaś podkłady organiczne.

Technika wyrobu naczyń z Bachotka to produkcja: a) na kole wolnoobrotowym — całkowicie obtaczane, b) na kole szybkoobrotowym — toczone. Naczynia wykonane w tzw. technice przejściowej (często kształtem nawiązujące do form późniejszych, technologicznie zaś związanych z tradycją wczesnośredniowieczną) stanowiły ok. 25% ogółu materiałów. Około 10% materiałów nie zostało określone ze względu na silne deformacje, spękanie i spęcznienie ścianek, stopienie się domieszki piaskowej w szklistą masę na skutek wtórnego wypału.

Ogólnie stwierdzić można, iż ceramika wypalona w atmosferze utleniającej stanowiła 60,5%, redukcyjna zaś ok. 10% ogółu materiału. Ceramika ceglasta, sporadycznie pojawiająca się w materiałach, stanowiła zaledwie 2% zespołu, natomiast część ułamków naczyń wykazywała cechy naczyń wypalonych jakby w dwu technikach (utleniającej i redukcyjnej) na skutek wtórnego wypału, jaki spowodował pożar domostwa.



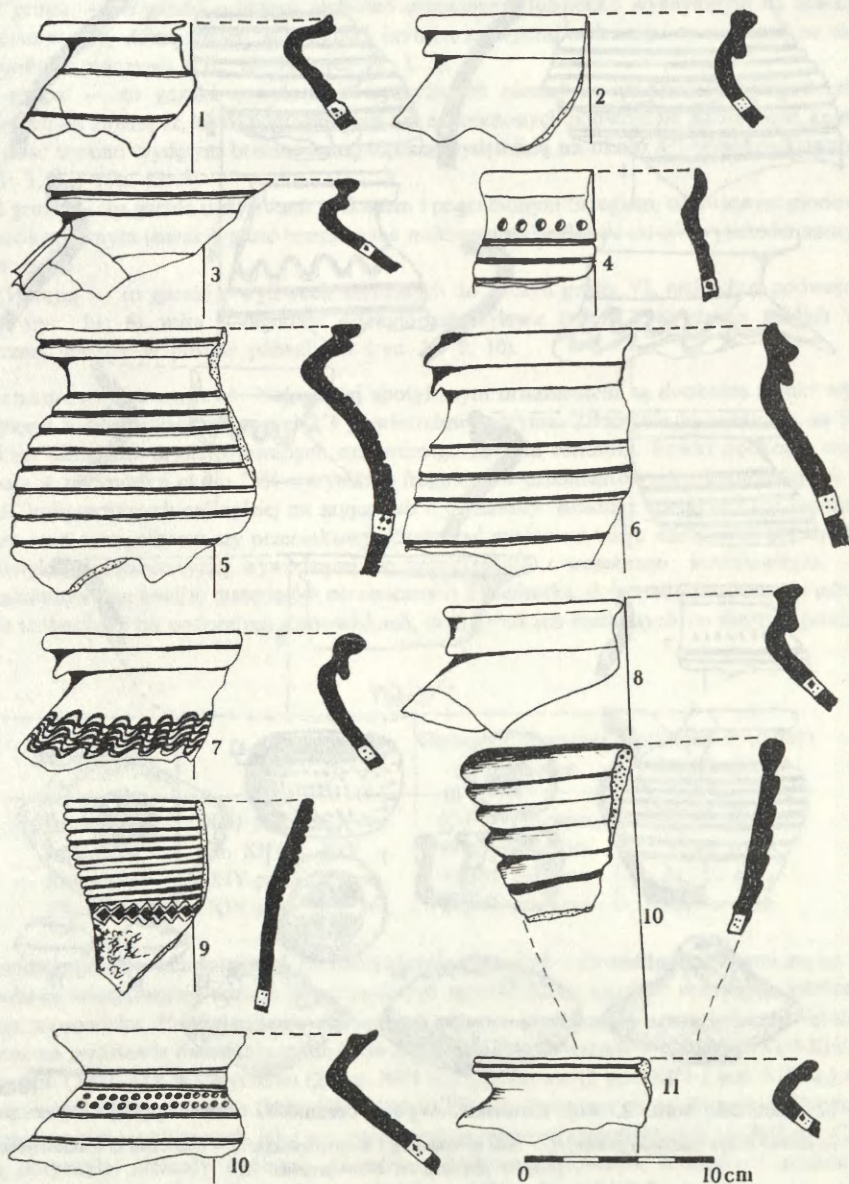
Ryc. 10. Bachotek, stan. 2, woj. toruńskie. Wybór ceramiki z grodziska:

a - I fazy osadniczej: 1-7; b - II fazy osadniczej: 8-11

Selection of pottery from the motte

a - settlement phase I: 1-7; b - settlement phase II: 8-11

Analiza barw przełomów wykazała występowanie najczęściej przełomów 2- i 3-barwnych — u naczyń grubościennych (powyżej 0,8 cm — stanowiących ok. 60% ogółu ułamków). Ceramika z faz przejściowych (ok. połowy XIII lub początku 2 poł. XIII w.) posiadała już do 40% przełomów 2- i 1-barwnych, a naczynia datowane na początek XIV w., w tym siwaki, posiadały zazwyczaj przełomy 1-barwne. Ogólnie w całym zespole ceramiki udział naczyń cienkościennych (0,4-0,5 cm) wyniósł ok. 55%, średniościennych (0,6-0,7 cm) 25%, najmniej zaś grubościennych ok. 6% (por. np. W. Dzieduszycki 1980; tenże 1982).



Ryc. 11. Bachotek, stan. 2, woj. toruńskie. Wybór ceramiki z II fazy osadniczej gródka
Selection of pottery from settlement phase II

Morfologia naczyń oparta została na zestawieniu i porównaniu cech taksonomicznych, metrycznych i technologicznych, które pozwoliły na wyróżnienie umownie 8 grup form naczyń:

I grupa — to esowate garnki o wylewie lekko łukowatym i łagodnie ściętym brzegu, przechodzącym w profilowaną szyjkę oraz dość mocno wydęty brzusec — maksimum jego wydętości przypada na 2/3 wysokości naczynia. Ceramika z tej grupy wystąpiła w obydwu fazach osadniczych grodziska (ryc. 10: 1, 2, 5, 6; ryc. 11: 4; ryc. 12: 6, 7, 9).



Ryc. 12. Bachotek, stan. 2, woj. toruńskie. Wybór ceramiki i innych przedmiotów z gliny:

1-10 — ceramika z II fazy osadniczej grodzka; 11 — małe naczynko wg J. Kostrzewskiego; 12 — fragm. dna ze znakiem garncarskim;
13-15 — grzędzida; 16, 17 — przęśliki

Selection of pottery and other artifacts of clay

1-10 — from settlement phase II; 11 — small vessel after J. Kostrzewski; 12 — fragmentary pot-base with a potter's mark;
13-15 — net weights; 16, 17 — spindle whorls

II grupa — to garnki o wylewie bardziej wychylonym na zewnątrz i wyraźnie wyodrębnionej szyjce, łagodnie przechodzącej w lekko wygięty brzusiec — gdzie jego największa wydętość przypada na 2/3 wysokości naczynia. Garnki tej grupy spotykamy w obydwu fazach osadniczych obiektu (ryc. 10: 7; ryc. 12: 1, 4).

III grupa — to garnki o wylewach lekko wychylonych na zewnątrz i brzegach uformowanych na kształt „rybiego ogona”, często występuje tam dość ostry załom szyjki, która przechodzi w baniasty brzusiec — gdzie maksimum jego wydętości przypada na 2/3 wysokości naczynia (ryc. 10: 3, 4; ryc. 11: 10; ryc. 12: 2).

IV grupa — to garnki o brzegu pionowo ustawionym lub lekko wychylonym na zewnątrz, tworzącym w swej dolnej części „niby okap”, brzusiec zazwyczaj lekko wydęty najwięcej na około 2/3 wysokości naczynia (ryc. 10: 11; ryc. 11: 3, 5).

V grupa — to garnki o wylewach wychylonych niemal do poziomu i brzegach silnie wywiniętych na zewnątrz, lekko pogrubionych lub zakończonych podwójnym półwałkiem, krótkiej szyjce, dość mocno wydętym brzuścu z największą wydętością na około 4/5 wysokości naczynia (ryc. 11: 1, 11; ryc. 12: 3).

VI grupa — to garnki o wylewach z okapem i pogrubionym brzegiem, ustawionym pionowo i lekko zaokrąglonym (siwaki), gdzie brzusiec ma maksymalną wydętość na 3/4 wysokości naczynia (ryc. 11: 2, 8).

VII grupa — to garnki o wylewach zbliżonych do naczyń grupy VI, niekiedy z podwójnym okapem (ryc. 11: 6), misa o łagodnie odchylnym wylewie (ryc. 12: 8), dzban (kielich ?) o zewnętrznej ścianie w postaci półwałków (ryc. 11: 9, 10).

Ornamentyka naczyń. Najczęściej spotykanym ornamentem są dookolne żłobki wykone rylcem a obejmujące zazwyczaj 2/3 powierzchni naczynia. Zdobienie to wystąpiło na 90% wszystkich ułamków ornamentowanych omawianego zespołu ceramiki. Rowki dookolne współwystępują w przypadku około 25% wszystkich fragmentów ornamentowych z kombinacjami linii falistych, umieszczanych najczęściej na szyjce lub u jej nasady. Rzadziej spotykany jest ornament dołkowy oraz stempelkowy czy przecinkowy. Zauważyć można na wielu naczyniach przeżywanie się stylistyki ornamentacyjnej wywodzącej się bezpośrednio z wczesnego średniowiecza.

Podsumowując analizę materiałów ceramicznych z Bachotka, dokonano porównania udziału różnych technologii na podobnych stanowiskach, czyli gródkach feudalnych, co ilustruje poniższa tabela:

Tabela 1

Stanowisko	Chronologia	Ceramika z wypału utleniającego	Ceramika z wypału redukcyjnego
Bachotek	XIII-pocz. XIV w.	62,5% brązowa	10% siwa
Jeziorsko	sch. XIII-p. XIV w.	98,6% brązowa	1,4% siwa
Słoszewy	XIV-pocz. XV w.	41,3% ceglasta	58,7% siwa
Plemięta	XIV-pocz. XV w.	50,4% ceglasta	49,6% siwa

Zestawienie dwu wcześniejszych chronologicznie stanowisk z dwoma późniejszymi ma na celu przykładowe zilustrowanie udziału poszczególnych technologii w aspekcie datowania interesującego nas stanowiska. Przy określaniu chronologii zespołu ceramicznego uwzględniono ustalenia dokonane na podstawie datowania materiałów z grodzisk stożkowatych w Kunowie (XIII-XIV w.), Podłęzycach (XIII-XIV w.), Ryczeniu (2 poł. XIII w.), Pęczniewie (2 poł. XIII-1 poł. XIV w.) oraz wspomnianego wyżej Jeziorska (kon. XIII-pocz. XIV w.). Powyższe dane (łącznie z ujętymi w tabeli) zaczerpnięto z wstępnych, jak i szczegółowych opracowań materiałowych i publikacji. Część z nich dotyczyła niekiedy ogólnych zagadnień podstaw datowania ceramiki z pogranicza wczesnego i późnego średniowiecza (E. Krause 1976, s. 193-211; M. Szczepanik 1982; W. Matuszewska-Kola 1985; J. Kruppé 1981, cz. 2 — Tab. 28, 29, 31, 47, 66, 76; J. Kamińska 1966; Z. Hilczer-Kurnatowska 1973; B. Lepówna 1968; T. Nawrołski 1978; W. Łosiński 1972).

Na zakończenie rozważań dotyczących ceramiki i jej chronologii przytoczyć można jeszcze kilka dalszych obserwacji:

1. Przetrawanie wczesnośredniowiecznej receptury sporządzania masy ceramicznej jako przejaw tendencji technologicznych prowincji rzemieślniczej.
2. Brak charakterystycznych dla XIV w. — w jego pełnej fazie — naczyń odmiennych typów, jak np. dzbany, przy udziale do 85% garnków, wobec innych form naczyń (interesujący jest także brak przykrywek, pomimo występowania wrębów na brzegach naczyń).
3. Udział naczyń całkowicie-silnie formująco obtaczanych sięga 30%, a toczonych 60% całego zespołu ceramiki.
4. Niewielki jest udział siwaków z okapem (do 10%) i ceramiki ceglastej (do 2%) w całym zespole.
5. Wymiary naczyń: średnice wylewów 9-19 cm, wysokość garnków 10-26 cm, średnice den 6-14 cm.

Wśród wydobytego ruchomego materiału zabytkowego spotykamy inne wyroby z gliny, jak 3 egzemplarze grzędziel do sieci oraz 2 przęśliki (ryc. 12: 13-17). Analogii do tego typu znalezisk spotykamy wiele na różnych stanowiskach (zob. np. A. Kola 1978, s. 332, ryc. 6f, g oraz M. Rulewicz 1984, s. 156, ryc. 4-10).

2. ZABYTKI METALOWE

Wśród 80 egzemplarzy zabytków metalowych znalezionych w trakcie badań wykopaliskowych w Bachtoku, 78 — to przedmioty żelazne, tylko 2 zaś są wykonane z brązu. Umownie wyróżniono 4 grupy przedmiotów, wynikające z ich przeznaczenia użytkowego: 1) żelazny osprzęt wieży mieszkalno-obronnej, 2) narzędzia i sprzęty gospodarskie, 3) militaria i elementy wyposażenia jeździeckiego, 4) sprzęt osobisty i ozdoby stroju.

Największą koncentrację materiału zabytkowego zadokumentowano w obrębie rumowiska wieży mieszkalno-obronnej oraz w strefie reliktyw zabudowania z kamienno-glinianym rumowiskiem pieca.

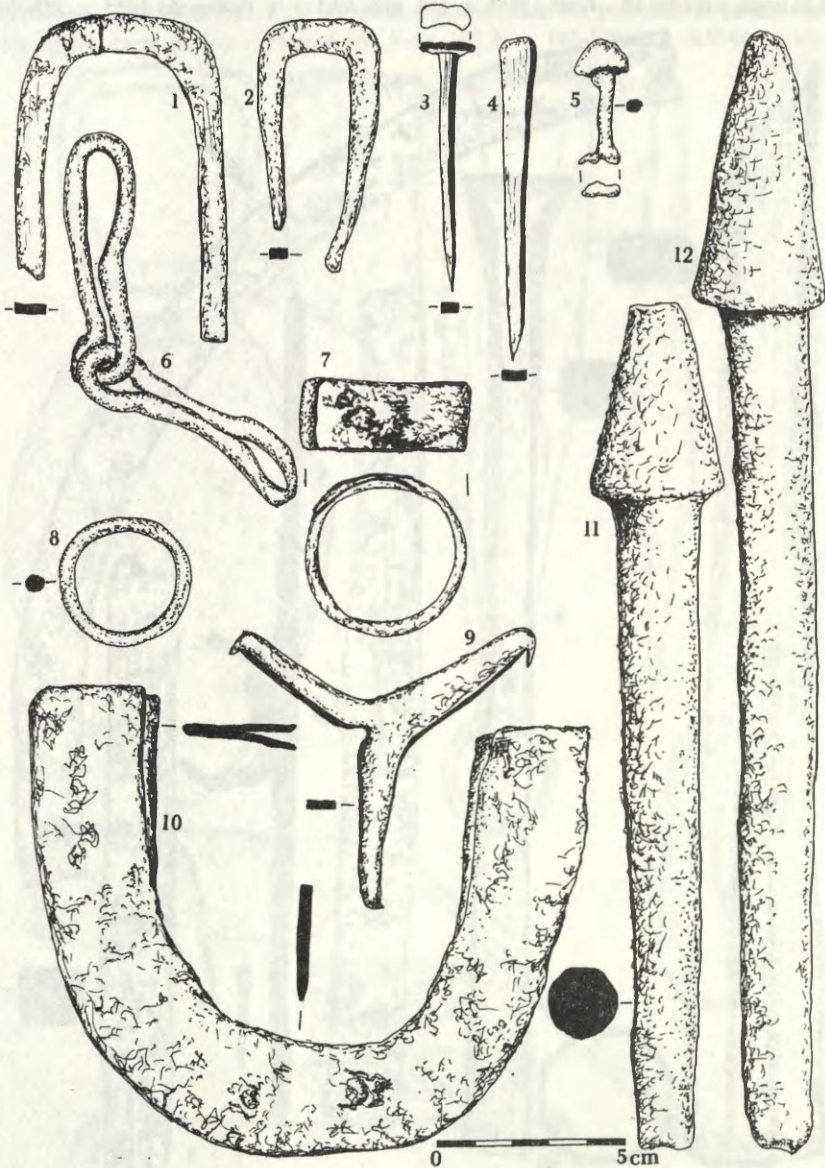
Żelazny osprzęt wieży mieszkalno-obronnej to przede wszystkim 23 egzemplarze gwoździ żelaznych (ryc. 13: 3, 4, 5). Z urządzeń służących do zamykania drzwi wymienić należy wrzeczyadze dwuogniwkowe (ryc. 13: 6) należące do powszechnych urządzeń, znanych już od wczesnego średniowiecza i trwających w użytkowaniu po czasy współczesne (Z. Jasiewicz 1963, s. 113-114; A. Kola 1985a, ss. 70). Do przymocowania wrzeczyadzy, jak i innych okuć, służyły żelazne skoble, których znaleziono 3 egzemplarze (ryc. 13: 1, 2). Innym sprzętem służącym do zamykania pomieszczeń był rygiel (zasuwka), wykorzystywany samodzielnie lub jako element zamka (ryc. 14: 3). Podobne egzemplarze znamy z Siedlątkowa, Plemiąt czy Słoszew (J. Kamińska 1968, tab. XII: 12; A. Kola 1985a, s. 71, tab. III: 3, 4). Wśród innych okuć wyróżniono taśmowatą obejmę ze śladami stopu miedzi na powierzchni (ryc. 13: 7).

Wśród narzędzi i sprzętów gospodarskich spotykamy motykę (ryc. 15: 1) oraz okucie drewnianego rydla (ryc. 13: 10), służące w codziennych pracach związanych z uprawą roli. Analogii dostarcza nam tu zarówno ikonografia (A. Rutkowska-Plachcińska 1978, s. 9, ryc. 30a-b), jak i wykopaliska (J. Kochanowski 1985a, s. 160, ryc. XII: 1-4). Z narzędzi związanych z hodowlą owiec znaleziono żelazne nożyce oraz zgrzebło, które zapewne służyło też do czesania koni (ryc. 15: 2; ryc. 17: 2). Podobne znaleziska tych przedmiotów spotykamy w materiałach z Plemiąt, Wrocławia czy Pfaffenschlag (M. Kochanowski 1985a, s. 162, tab. XXIII: 2; D. Poppe 1978, s. 132, ryc. 80; V. Nekuda 1980, s. 23 ryc. 12).

Z przedmiotów związanych z rybołówstwem oprócz wspomnianych wyżej grzędziel znaleziono także ościel dwuzębny (ryc. 16: 3) — prawdopodobnie jest to połowa kompletnego narzędzia — 4-zębny ościenia mocowanego na drzewcu. Interesującym zabytkiem w tej kategorii sprzętów była sporych rozmiarów błystka na ryby (ryc. 16: 1). Pewnych analogii doszukać się możemy w znaleziskach z Kałdusa (W. Łęga 1929, 1930, tab. LIX, ryc. 398) czy Giecza (M. Dembińska 1978, s. 116, ryc. 57). Sprzętem pomocniczym, stosowanym często przy połowie ryb zimą, były przytwier-

dzane do obuwia żelazne raki (ryc. 13: 9). Spotykamy je dość często w wykopaliskach na terenie kraju, jak w przypadku Opoła-Ostrówka, Wrocławia czy Szczecina (K. Wachowski 1984, ss. 17, ryc. 16d; M. Dembińska 1978, s. 113, ryc. 54c; tamże s. 150, ryc. 87; M. Rulewicz 1984, ryc. 4: 6, 8).

Śladem stosowania w gospodarstwie domowym drewnianych wiader był znaleziony duży



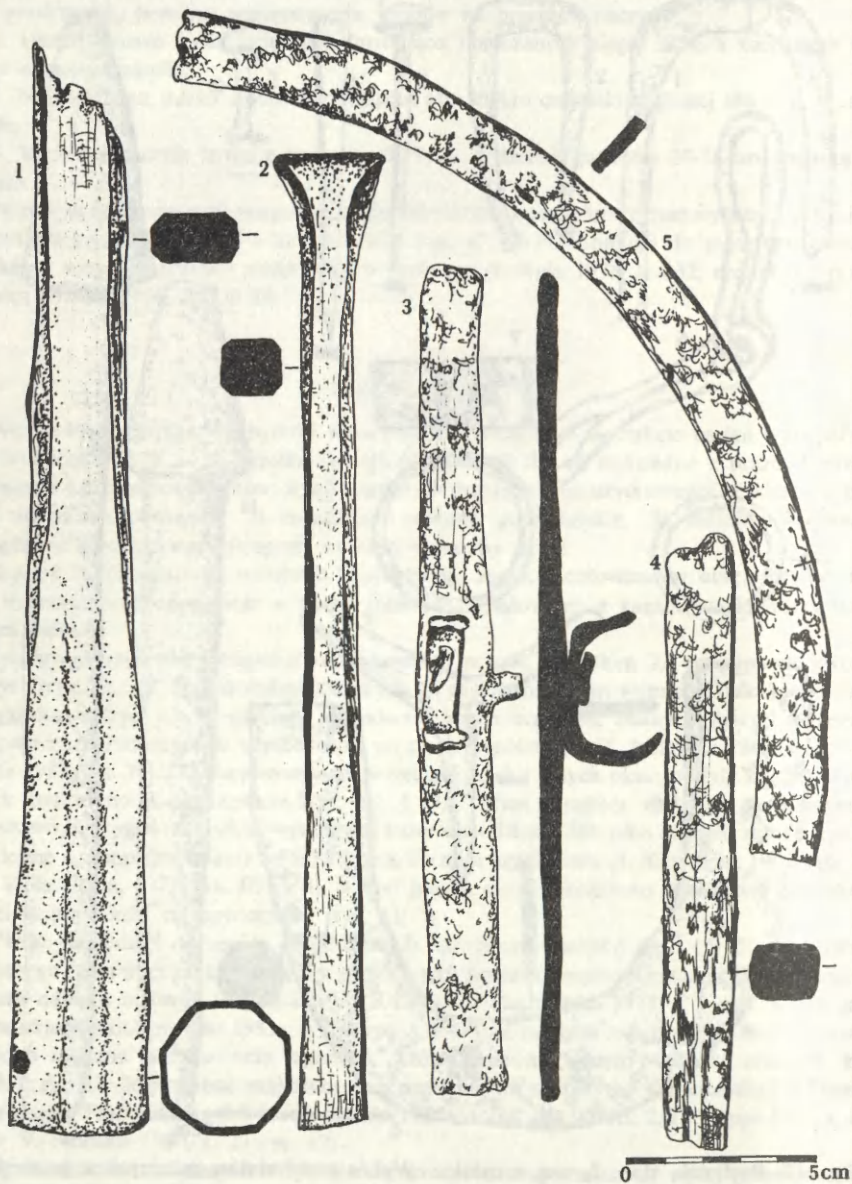
Ryc. 13. Bachotek, stan. 2, woj. toruńskie. Wybór przedmiotów żelaznych z grodziska

1, 2 – skoble; 3-5 – gwoździe; 6 – wrzeciędz; 7 – obejmka; 8 – kółko wędzidla; 9 – raki; 10 – okucie rydla;
11, 12 – przebijaki

Selection of iron objects from the motte

1, 2 – staples; 3-5 – nails; 6 – hasp; 7 – clamping ring; 8 – circle from a bit; 9 – crampoons; 10 – spade mount;
11, 12 – punches

fragment pałkowatego uchwytu żelaznego (ryc. 14: 5). Podobne egzemplarze znamy z Plemiąt (M. Kochanowski 1985b, s. 181, tab. XXXV: 2-3). Z innych narzędzi i sprzętów znalezionych w rumowisku wieży mieszkalno-obronnej wymienić należy strug (ośnik) — zwany też skoblicą (ryc. 15: 5) — typu łukowatego, stanowiący jedno z podstawowych narzędzi do obróbki drewna przy pracach ciesielskich, stolarskich, a także kołodziejskich. Analogii dostarczają nam różne stanowiska z naszych terenów (A. Kola 1985b, s. 153, tab. XXI: 3; T. Poklewski 1955, s. 333-334, tab.



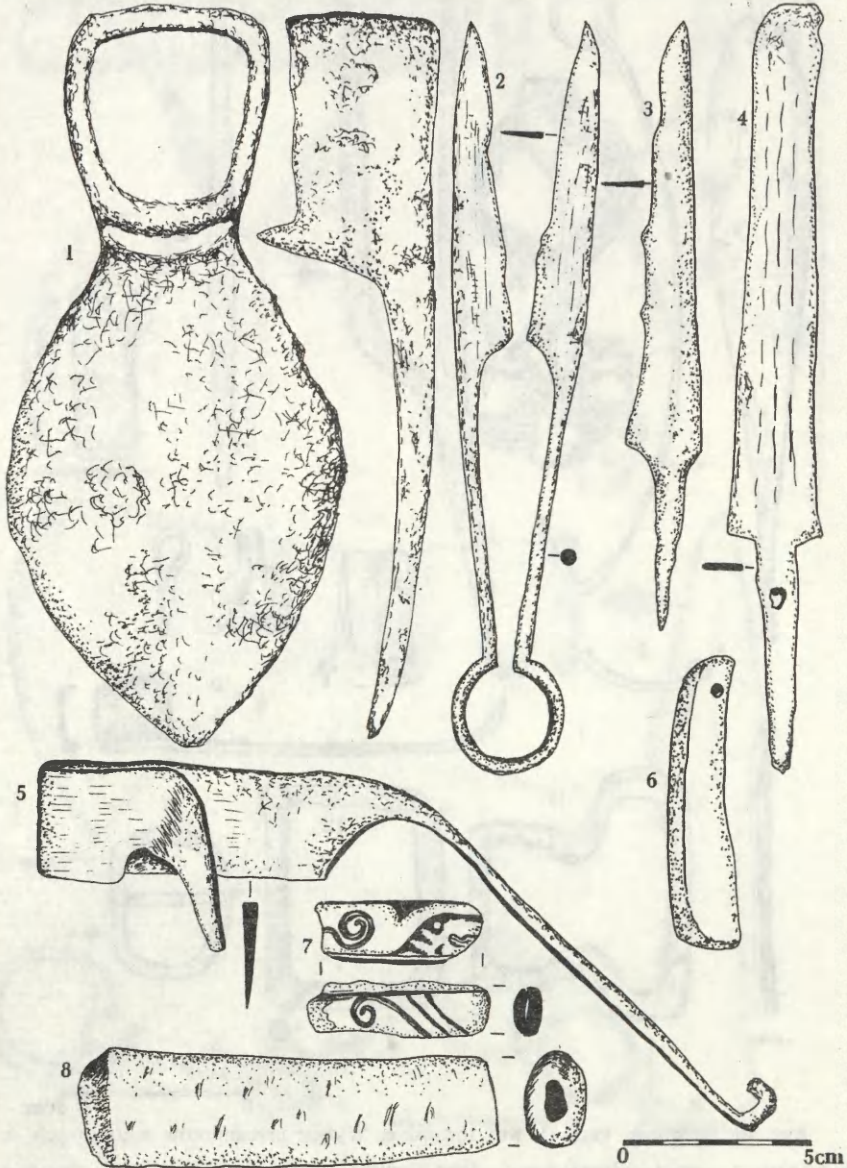
Ryc. 14. Bachotek, stan. 2, woj. toruńskie. Wybór przedmiotów żelaznych

1 — żelęce z tuleją; 2, 4 — przecinaki; 3 — rygiel; 5 — frag. uchwytu wiadra

Selection of iron objects

1 — point with socket; 2, 4 — setts; 3 — door bolt; 5 — fragment of a bucket handle

130b; Z. Podwińska 1978, s. 134, ryc. 68e). Poza opisywanymi wyżej narzędziami znaleziono przedmioty, których funkcja jest jak dotąd niejasna. Umownie określono je jako przebijaki (ryc. 13: 11, 12). Inne, również nie znane bliżej narzędzie, to tłoczek (szydło ?) (ryc. 16: 4) – tu podobieństw doszukujemy się w znaleziskach z Plemiąt czy też Międzyrzecza (M. Kochanowski 1985b, s. 179, tab. XXXIV: 4; J. Sztetyło 1978, s. 78, ryc. 53d). Prostymi narzędziami związanymi z pracami ślusarskimi były przecinaki (ryc. 13: 2, 4), służące powszechnie do przecinania metalu na zimno. Podobne egzemplarze znamy z Plemiąt (A. Kola 1985b, s. 141-142, tab. XVIII; 9, 10).

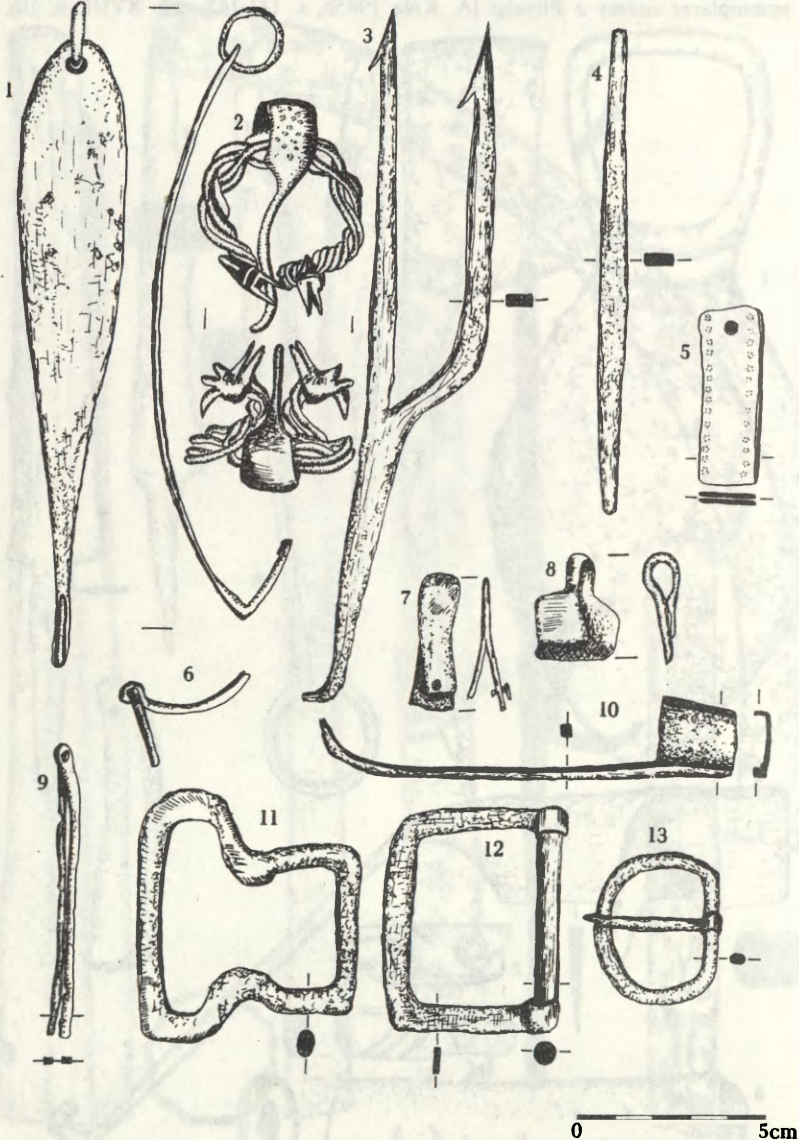


Ryc. 15. Bachotek, stan. 2, woj. toruńskie. Wybór narzędzi żelaznych

1 – motyka; 2 – nożyce; 3, 4 – noże; 5 – strug (ośnik); 6 – ośelka; 7 – oprawka kościana; 8 – rogowa rękojeść noża
Selection of iron tools

1 – hoe; 2 – shears; 3, 4 – knives; 5 – draw-knife; 6 – hone; 7 – bone haft; 8 – knife-handle of horn

Wśród zabytków zaliczanych do militariów i elementów wyposażenia jeździeckiego wyróżnić trzeba toporek (jego funkcja jest uznawana za uniwersalną — także jako narzędzie w gospodarstwie domowym) (ryc. 17: 5). Typ tego toporka zawiera więcej cech stylistycznych bliższych egzemplarzom wczesnośredniowiecznym aniżeli późniejszym, choć ta kategoria zabytków nie ma zbyt wielkiej „czułości typologicznej”. Pewnych podobnych okazów możemy się doszukiwać w znaleziskach z Plemiąt czy Opolo-Ostrówka (M. Głosek 1985, s. 102, tab. X; 4; K.



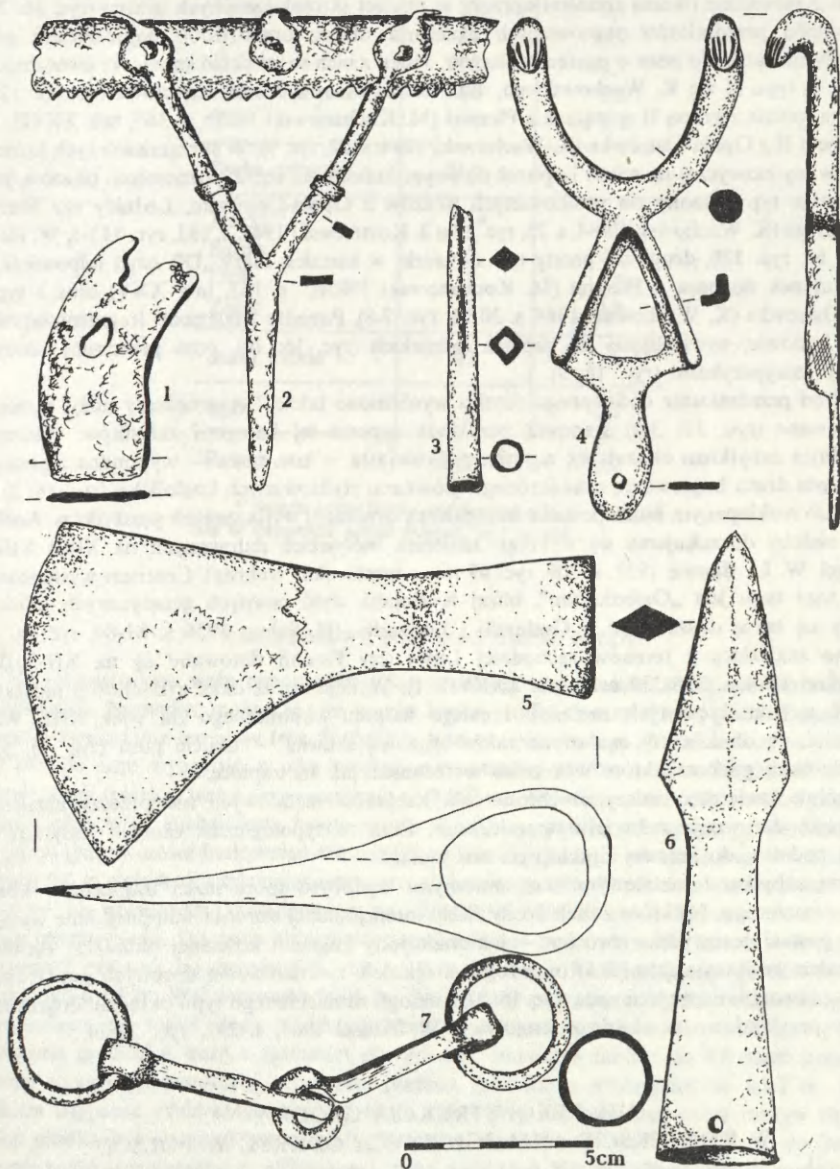
Ryc. 16. Bachotek, stan. 2, woj. toruńskie. Wybór przedmiotów metalowych

- 1 — błystka na ryby; 2 — saxta; 3 — oścień na ryby; 4 — tłoczek (szydło?); 5 — blaszkowate okucie z brązu; 6 — frag. sprzączki; 7, 8 — okucie rzemieni; 9 — szczypczyki; 10 — kłamra; 11-13 — sprzączki do pasa

Selection of metal objects

- 1 — fish bait; 2 — brooch; 3 — fishing spear; 4 — press (awl?); 5 — bronze fiture; 6 — fragment of a buckle; 7, 8 — strap-ends; 9 — tweezers; 10 — clasp; 11-13 — belt buckles

Wachowski 1984, s. 16, ryc. 4a – tamże jednak oddolnie wydłużona osada). Z broni siecznej możemy wymienić grot oszczepu (ryc. 17: 6) – okaz ten należy łączyć z typem IX wg A. Nadolskiego, był on spotykany dość powszechnie w wykopaliskach z XII-XIV w. (Z. Żygulski 1982, s. 83, ryc. 38) – oraz grot beltu, pokrewny z typem II wg K. Wachowskiego z Opolą-Ostrówką (K. Wachowski 1982, s. 179, ryc. 6: A1, A2). Znalaziono także przedmiot w postaci żelęza z tuleją – być może było to dłuto lub grot włóczni (ryc. 14: 2). Innym przedmiotem



Ryc. 17. Bachotek, stan. 2, woj. toruńskie

- 1 – fragment podkowy; 2 – zgrzebło; 3 – grot beltu; 4 – widłowy hak; 5 – toporek; 6 – grot oszczepu; 7 – wędziło
 Selection of iron objects
 1 – fragment of a horseshoe; 2 – curry-comb; 3 – bolthead; 4 – fork-like hook; 5 – axe; 6 – spearhead; 7 – bit

trudnym do zinterpretowania był podwójny hak widłowy (rys. 17: 4) – być może był to hak naciągu ścięwy kuszy (?). Podobny egzemplarz znany z Plemiąt (A. Kola 1985a, s. 69, tab. II: 18) – także egzemplarz z poprzecznym zaczepem.

Z elementów oporządzenia jeździeckiego znaleziono 2 egzemplarze dwudzielnych wędzideł końskich, jedno kompletne (rys. 17: 7), należące do powszechnych znalezisk rzędu końskiego, których forma nie ulegała zmianom przez wieki (A. Nadolski 1954, s. 87-88, tab. XL). Ponadto odkryto 2 niewielkie okucia rzemieni uprząży w postaci skuwek łączonych nitami (rys. 16: 7, 8).

Śród przedmiotów stanowiących akcesoria ubioru oraz ozdób najliczniejszą grupę stanowiły sprzączki do pasa w postaci 4 okazów. Jeden z nich to przykład sprzączki dwuczłonowej (rys. 16: 6) typu II wg K. Wachowskiego, inna bez kolca, również dwuczłonowa (rys. 16: 12) – wiązać ją można z grupą II sprzączek z Plemiąt (M. Kochanowski 1985b, s. 165, tab. XXVII: 1, 2) oraz typem II z Opola-Ostrówka (K. Wachowski 1984, s. 22, ryc. 9). W sprzączkach tych kolec był zamocowany zazwyczaj na ramie i opierał się swym końcem na osi. Z pozostałych okazów, jeden reprezentuje typ zbliżony do profilowanych okazów z Opola-Ostrówka, Lednicy czy Brześcia Kujawskiego (K. Wachowski 1984, s. 25, ryc. 12a; J. Kostrzewski 1949, s. 193, ryc. 113-5; W. Hensel 1967, s. 65, ryc. 37f), drugi zaś prosty typ sprzączki w kształcie litery „D”, czyli odpowiednik I grupy zapinek do pasa z Plemiąt (M. Kochanowski 1985b, s. 165, tab. XXV) oraz I typu z Opola-Ostrówka (K. Wachowski 1984, s. 20-21, ryc. 7-8). Ponadto znaleziono fragment zapinki o prostej budowie, nawiązującej do zapinek lateńskich (rys. 16: 10), oraz przedmiot umownie nazwany szczypczykami (rys. 16: 9).

Wśród przedmiotów codziennego użytku wyróżniono także 7 egzemplarzy noży, z czego 2 prezentowane (rys. 15: 3-4) stanowią przykłady typowe tej kategorii zabytków. Natomiast szczególnym zabytkiem okazała się zapinka podkowiasta – tzw. saxta – wykonana z poczwórnego splotu drutu brązowego, zakończonych główkami stylizowanych koziołków (rys. 16: 2). Na taśmowato rozklepanym kolcu posiada nieregularny ornament wytłaczanych punkcików. Analogii do tej ozdoby doszukujemy się w kręgu znalezisk bałtyjskich datowanych na XII i XIII w. (C. Engel, W. La Baume 1937, s. 209, ryc. 49 m – także okaz srebrny). Centrum występowania ozdób tego typu jest „Ostbaltikum”, bliżej Kurlandii, choć pewnych genetycznych powiązań możemy się także doszukiwać w Gotlandii i Finlandii (H. Salmo 1956 s. 81-84, ryc. 40, 41). Podobne znaleziska z terenów zachodniej Litwy czy Estonii datowane są na XII-XIII w. (J. Selirand 1974, s. 338-339 oraz tab. XXXVII: 1). Wydaje się, iż okaz z Bachotka należałoby datować w kontekście tych znalezisk i całego zespołu ceramicznego na wiek XIII. Warto wspomnieć, że obok saxty znaleziono także brązową skuwkę – okucie pasa (rys. 16: 5) – przyozdobioną guzkami, które wykonano w technice, jak na zapince.

Ogólnie stwierdzić należy, iż chronologia zabytków metalowych nie przeczy ustaleniom dotyczącym datowania materiału ceramicznego. Brak tu typologicznie czułych zabytków nie stwarza podstaw do szerszej dyskusji na ten temat.

Poza zabytkami metalowymi i ceramicznymi wydobyto spore ilości fragmentów kości i poroża zwierzęcego. Niektóre z nich nosiły ślady intencjonalnej obróbki wstępnej, inne występowały w postaci gotowych wytworów – jak znaleziony fragment kościanej okładziny zdobionej ornamentem roślinnym (rys. 15: 7) oraz rogowa rękojeść z ornamentem drobnych poprzecznych nacięć i z otworem na trzpień noża (rys. 15: 8). Analogii zdobienia tego typu okładzin doszukać się możemy przykładowo w okazie z Kruzwicy (W. Hensel 1967, s. 232, ryc. 228b).

III. REKONSTRUKCJA GRÓDKA W KONTEKŚCIE ANALOGICZNYCH ODKRYĆ W POLSCE

Interpretacja oraz chronologia poszczególnych warstw kulturowych zadokumentowanych na grodzisku jest możliwa do ustalenia na podstawie dość czytelnych układów nawarstwień i zalegających w nich materiałów zabytkowych. Szczególnie ważne z punktu widzenia przydatności do analizy stratygraficzno-przestrzennej były wykopy 3 i 7 oraz 5 i 6. Pozostałe wykopy dostarczyły danych uzupełniających – brak było w nich śladów zabudowy.

Tabela 2. Bachotek stan. 2. Zwierzęta szczątki kostne wg przynależności gatunkowej (na podstawie analizy D. Makowieckiego AR Poznań)

Zwierzęta	Liczba	%
Koń	24	9,1
Bydło	65	24,7
Świnia	108	41,1
Owca i koza	14	5,3
Pies	4	1,5
Ssaki domowe	215	81,7
Jeleń	21*	8,0
Sarna	6	2,3
Dzik	18	6,8
Zając	2	0,8
Ssaki dzikie	47	17,9
Ryby	1	0,4
Razem	263	100,0

* Szczątki kostne jelenia zredukowano z 86 do 21, ponieważ 66 fragmentów poroża należało do 1 osobnika.

WAŁ ZAPOROWY, FOSY ORAZ KOPIEC GRÓDKA

Na rekonstrukcję wału zaporowego i fosy pozwoliły wspomniane wyżej wiercenia świdrem geologicznym. Zauważyć można, iż sam masyw kopca gródka tworzy w swej przeważającej części naturalne wyniesienie terenowe (ryc. 5). Poziom humusu pierwotnego zlokalizowany w wykopach 3 i 7 określił nam wysokość, o jaką zwiększono naturalny poziom terenu. Miąższość usypanej warstwy ziemi (piasku) waha się w granicach 150-160 cm. Odwierty pozwoliły określić pierwotny kształt i głębokość suchej fosy, która sięgała 0,5-0,6 m poniżej obecnego jej poziomu dna. W miejscu tym ówczesni budowniczy musieli wykonać przekop w masywie pagórka, mający co najmniej 5-6 m głębokości, odcinając w ten sposób kopiec gródka. Część ziemi przerzucono na wał zaporowy, co potwierdza zlokalizowana na głębokości 140-150 cm w koronie wału warstwa humusu pierwotnego. Do podwyższenia wału zaporowego posłużyła także ziemia z zewnętrznej, już znacznie płytszej, bo sięgającej 0,5-1,0 m, fosy. W czasie funkcjonowania gródka była ona głęboka około 1,5 m. Wał zaporowy mógł być wieńczony palisadą, choć jest to hipoteza, jako że nie natrafiono na żadne ślady takich umocnień w obrębie korony wału. Analizując ponadto hipsometrię grodziska wraz z systemem obwarowań, zauważyć można, że SE część kopca jest znacznie wyższa od pozostałej przestrzeni plateau. Różnice te dochodziły do 1,5-2 m. Jest to wynikiem usypania dodatkowo większej ilości ziemi przy kopaniu fosy przez masyw pagórka. Kopiec gródka był licowany po stokach płaszczem glinianym grubości 10-12 cm, co fragmentarycznie zadokumentowano w południowej części wykopu 5. Nie natrafiono jednak, podobnie jak na wałę, na żadne ślady po palisadzie, wieńczącej często górne partie tego typu założeń obronnych (osłonięcie), mieszczących zazwyczaj w swych centralnych partiach zabudowania mieszkalno-obronne, często wieżę (przewyższenie).

Jak się wydaje, najstarsze ślady użytkowania gródka przypadają na 1 połowę XIII w. Warstwa kulturowa, występująca bezpośrednio na calcowym podłożu, zadokumentowana w wykopach 1, 2,

4, 5, 6, jest pozostałością I fazy użytkowania gródka. Rumowisko kamienne, którego spąg układał się na kształt czworoboku o wymiarach 120 × 150 cm, zadokumentowane w wykopie 5-6, to zapewne relikty pieca (ryc. 6-7). Analogiczne piece wystąpiły na wielu średniowiecznych grodziskach na terenie kraju (M. Dąbrowska 1971, s. 391-394, tab. 5). Piec ów stanowił ogrzewanie zabudowania założonego na planie zbliżonym do prostokąta 4 × 5 m. W bezpośrednim sąsiedztwie reliktyw pieca znajdowała się jama funkcjonalnie z nim związana, w której wypełnisku zlokalizowano sporą ilość spalenizny oraz przepalanej gliny, fragmentów ceramiki i większą ilość fragmentów kości i poroży jeleniowatych.

Nawarstwienia kulturowe I fazy osadniczej pokrywała warstwa niwelacyjna żółtego żwirku, usypana zapewne po zniszczeniu gródka. Tak więc nawarstwienia związane z II fazą osadniczą zalegały powyżej, bezpośrednio na warstwie niwelacyjnej. Wkop piwniczny pod zabudowanie, identyfikowane z drewnianą wieżą mieszkalno-obronną, przecinał wcześniej powstałe nawarstwienia, w tym z I fazy użytkowania gródka i sięgał niemal pierwotnego humusu (ryc. 8). Obiekt ten został założony na planie czworokąta 6 × 7 m, przesłanki stratygraficzne zaś pozwalają wnioskować, że był to budynek 2-3 kondygnacyjny (licząc z piwnicą). Analiza ruchomego materiału zabytkowego wypełniska części piwnicznej pozwala datować to zabudowanie w dość szerokich ramach chronologicznych od 2 połowy XIII w. po początki XIV w. Zarys rzutu reliktyw odkryto jedynie w tej części, która stwarzała warunki poprawności prowadzenia prac eksploracyjnych, ponieważ pozostały obszar reliktyw zabudowania został zniszczony poprzez wkopy amatorów wykopalisk.

Wydzielenie zatem 2 faz użytkowania gródka wynika przede wszystkim z przesłanek stratygraficznych (por. materiały ceramiczne z I i II fazy osadniczej — ryc. 10: 12), można mówić raczej w tym przypadku o istnieniu pewnej ciągłości stylistyczno-technologicznej naczyń, co potwierdza tezę o braku dłuższej przerwy w użytkowaniu obiektu i pozwala przypuszczać, że był on bezpośrednio po zniszczeniu odbudowany.

Tak więc w przypadku Bachtoka mamy do czynienia z typowym założeniem obronnym — siedzibą feudała na kopcu. Z badań dotychczasowych wynika, iż siedziby te to zazwyczaj jedno zasadnicze zabudowanie (niekiedy kilka towarzyszących) posadowione na kopcu, spełniające funkcje mieszkalne, obronne oraz gospodarcze. Czworoboczny nasyp gródka sugerować może jego późniejszą metrykę zgodnie z sugestiami J. Olczaka (J. Olczak 1974, s. 277), co jednak w konkretnym przypadku nie znajduje potwierdzenia. Z kilku rozpoznanych wykopaliskowo stanowisk tego typu na ziemi chełmińskiej analogiczny kształt kopca posiada grodzisko w Słoszewach (A. Kola, G. Wilke 1980, s. 70, rys. 2), nieco mniejszy nasyp czworoboczny posiada gródek w Radoszkach (K. Grażawski 1984), są to jednak obiekty o późniejszej metryce. Dla odmiany z kolei znany gródek z Plemiąt ma kopiec owalny, niewielkich rozmiarów, teoretycznie nawiązujący do obiektów starszych pod względem formy (por. uwagi J. Olczaka), a w istocie funkcjonujący w okresie XIV-pocz. XV w. Z innych dobrze zbadanych grodzisk stożkowatych w kraju datowanych na XIII i XIV w., jak np. Pęczniew, Siedlątków czy Jeziorsko, zdają się przeważać założenia na kopcu owalnym (J. Kamińska 1966, s. 52, ryc. 7; taż 1968, s. 39 n.; E. Krause 1976, s. 308 n.).

Podsumowując dotychczasowe rozważania stwierdzić należy, że genetycznie obiekt w Bachtoku wiązać należy z typem „zamku z wieżą mieszkalną”, o wzmocnionym wałem zaporowym obwodzie warownym (zob. J. Rozpędowski 1978, s. 53 oraz ryc. 2).

Zniszczenie gródka, identyfikowane z pożarem, mające miejsce około początków XIV w., łączyć można ze skutkami licznych niepokojów strefy pogranicza chełmińsko-pruskiego. Nie można też wykluczyć, przynajmniej w przypadku kresu I fazy użytkowania obiektu, efektów systematycznego parcia Zakonu Krzyżackiego na ziemi pruskiej. Bachtok jako siedziba nie znanego nam bliżej feudała (brak przekazów źródłowych dotyczących interesującego nas okresu z tego terenu) był etnicznie związany z osadnictwem chełmińskim. Jedyłą, jak dotąd, czytelną przesłanką wskazującą na związki z żywiołem pruskim pozostaje znaleziona w rumowisku wieży mieszkalno-obronnej zapinka podkowiasta.

*Muzeum Regionalne
w Brodnicy*

LITERATURA

Amtlicher Bericht

1898 *Amtlicher Bericht über die Verwaltung der naturhistorischen, archäologischen und ethnologischen Sammlungen West-Provinzial Musuum Danzig*, Gdańsk.

Dąbrowska M.

1971 *Ogrzewanie i oświetlenie wnętrz mieszkalnych na ziemiach polskich w V-XIII w.*, Kwart. HKM, R. XIX, nr 3, s. 369-398.

Dembińska M.

1978 *Eksploatacja wód*, [w:] *Historia kultury materialnej Polski w zarysie. Od VII do XII wieku*, t. 1, s. 112-116, Warszawa – Wrocław – Kraków – Gdańsk.

Dzieduszycki W.

1982 *Wczesnomiejska ceramika kruszwicka w okresie od 2 poł. X do poł. XIV w.*, Wrocław – Warszawa – Kraków – Gdańsk – Łódź.

Engel C., La Baume W.

1937 *Kulturen und Völker der Frühzeit im Preussenlande*, Königsberg.

Głosek M.

1985 *Militaria z grodziska w Plemiętach. Broń sieczna, drzewcowa i obuchowa*, [w:] *Plemięta – średniowieczny gródek rycerski w ziemi chełmińskiej*, Toruń, s. 89-106.

Grążawski K.

1984 *Późnośredniowieczny gródek rycerski w Rydoszkach w świetle badań archeologicznych*, „Zapiski Brodnickie”.

Hensel W.

1967 *Polska przed tysiącem lat*, Wrocław – Warszawa – Kraków.

Hilczer-Kurnatowska Z.

1973 *Główne momenty w rozwoju wczesnośredniowiecznego garncarstwa polskiego*, Kwart. HKM, R. XXI, nr 3, s. 435-447.

Jasiewicz Z.

1963 *Studia historyczno-etnograficzne nad kowalstwem wiejskim w Wielkopolsce*, Poznań.

Kamińska J.

1966 *Grodziska stożkowate śladem pozostałości rycerskich XIII-XIV w.*, Prac. Mat. Łódź, nr 13, s. 43-75.

1968 *Siedlątków – obronna siedziba rycerska z XIV w.*, Prac. Mat. Łódź, nr 15, s. 15-85.

Kochanowski M.

1985a *Narzędzia rolnicze i gospodarskie*, [w:] *Plemięta – średniowieczny gródek rycerski w ziemi chełmińskiej*, Toruń, s. 159-164.

1985b *Elementy odzieży i sprzęt domowy*, [w:] *Plemięta...*, s. 165-183.

Kola A.

1985a *Żelazny osprzet średniowiecznej wieży mieszkalnej w Plemiętach i jej wyposażenie*, [w:] *Plemięta...*, s. 63-83.

1985b *Narzędzia i półfabrykaty kowalsko-ślusarskie z grodziska w Plemiętach*, [w:] *Plemięta...*, s. 138-157.

Kola A., Wilke G.

1980 *Późnośredniowieczne siedziby rycerskie na ziemi chełmińskiej w świetle badań archeologicznych w Słoszewach i Plemiętach*, Acta Universitatis Nicolai Copernici, Archeologia VI, s. 65-87.

Matuszewska-Kola W.

1985 *Ceramika z grodziska w Plemiętach*, [w:] *Plemięta...*, s. 185-204.

Krause E.

1976 *Średniowieczny gródek rycerski w Jeziorsku k/Turku*, Prac. Mat. Łódź, nr 23, s. 293-311.

Kruppé J.

1981 *Garncarstwo późnośredniowieczne w Polsce*, Studia i Materiały z Historii Kultury Materialnej, t. LIII, Warszawa.

Lepówna B.

1968 *Garncarstwo gdańskie w X-XIII wieku*, Prace Komisji Archeologicznej – Gdańsk Wczesnośredniowieczny, t. VII, Gdańsk.

Łęga W.

1930 *Kultura Pomorza we wczesnym średniowieczu na podstawie wykopalisk*, Roczniki TNT, t. 35-36, Toruń.

Łosiński W.

1972 *Początki wczesnośredniowiecznego osadnictwa grodowego w dorzeczu dolnej Parsęty (VII-XI w.)*, Wrocław–Warszawa–Kraków–Gdańsk.

Nadolski A.

1954 *Studia nad uzbrojeniem polskim X, XI i XII w.*, Łódź.

Nekuda V.

1980 *Moravsky venkov v dobe predhusitke*, „Archaeologia Historica”, t. 5, s. 13-29.

Olczak J.

1974 *Niektóre aspekty badań grodzisk stożkowatych na Pomorzu środkowym*, Studia Archaeologica Pomeranica, nr 2, s. 255-278.

Podwińska Z.

1978 *Obróbka i zastosowanie surowców – drewno*, [w:] *Historia kultury materialnej Polski w zarysie. Od VII do XII wieku*, t. 1, s. 131-146, Wrocław–Warszawa–Kraków–Gdańsk.

Poklewski T.

1955 *Narzędzia ciesielskie z XII-XIII w. z grodziska łęczyckiego*, „Studia Wczesnośredniowieczne”, t. 3, s. 333-334.

Poppe D.

1978 *Przemysł skórzany*, [w:] *Historia kultury materialnej...*, t. 2 s. 131-149.

Rozpędowski J.

1978 *Gród a zamek – problem genezy i typologii*, Prace i Materiały Instytutu Historii Architektury, Sztuki i Techniki Politechniki Wrocławskiej, „Studia i Materiały”, nr 5, s. 90-96.

Rulewicz M.

1984 *Tymczasowe wyniki badań archeologicznych na przedzamczu w Szczecinie przeprowadzone w latach 1975-1978*, Spraw. Arch., t. 36, s. 151-166.

Rutkowska-Płachcińska A.

1978 *Gospodarka rolno-hodowlana*, [w:] *Historia kultury materialnej...*, t. 2, s. 39-57.

Salmo H.

1956 *Finnische Hufeisenfibeln*, [w:] *Suomen Muinaismuistoyhdistyksen Aikakauskrija*, Helsinki.

Selirand J.

1974 *Eestlaste matiskombedvarafodaalsete suhete tärkamise perioodil (11.-13. sajand)*, Tallinn.

Szczepanik M.

1982 *Naczynia z dworu późnośredniowiecznego w Słoszewach, stan. 1, gm. Bobrowo* (praca magisterska w archiwum Instytutu Archeologii i Etnografii UMK w Toruniu).

Sztetyło J.

1978 *Rzemiosło metalowe wraz z uzbrojeniem*, [w:] *Historia kultury materialnej...*, t. 2, s. 73-108.

Wachowski K.

1982 *Średniowieczna broń miotająca na Śląsku w świetle znalezisk z Ostrówka w Opolu*, APolski, t. 27, z. 1, s. 167-202.

1984 *Militaria z grodu wczesnośredniowiecznego w Opolu-Ostrówku*, Studia nad kulturą wczesnopolskiego Opola, Prace Komisji Archeologicznej, nr 2, Wrocław–Warszawa–Kraków–Gdańsk–Łódź.

Żygulski Z.

1982 *Broń w dawnej Polsce na tle uzbrojenia Europy i Bliskiego Wschodu*, Warszawa.

KAZIMIERZ GRAŻAWSKI

A MEDIEVAL MOTTE AT BACHOTEK, THE CHEŁMNO REGION,
IN THE LIGHT OF ARCHAEOLOGICAL INVESTIGATIONS

The motte at Bachotek, site 2, located on a peninsula of Lake Strażym (Toruń province) is a mound 6-7 m high, with a quadrangular plan of 40 × 60 m, and a plateau of some 17 × 35 m. Its defensive system consisted of a rampart and two moats.

The excavations revealed two settlement phases: I — dating from the first half of the 13th century, with remains of a building quadrangular in plan and about 4 × 5 m in size, and with stone debris of an oven located in the middle of the plateau; II — second half of the 13th century, with remains of a two or three-storeyed timber keep, with the base of 6 × 7 m, located in the SE part of the motte.

The division of the settlement into two phases rests primarily on stratigraphical observations, namely the occurrence of a levelling layer which preceded the re-use of the feature; small finds, on the other hand, show a distinct stylistic and technological continuity.

The motte at Bachotek belongs to the type of „strongholds with a keep” surrounded by a rampart and moats.

The final destruction of the motte that took place in the early 14th century was probably due to numerous riots that were occurring on the Chełmno-Prussian borderland, and also to the conquest of the old Prussian land by the Teutonic Order. It can be assumed that Bachotek, a residence of an unknown feudal lord, was ethnically linked with Chełmno settlement.

