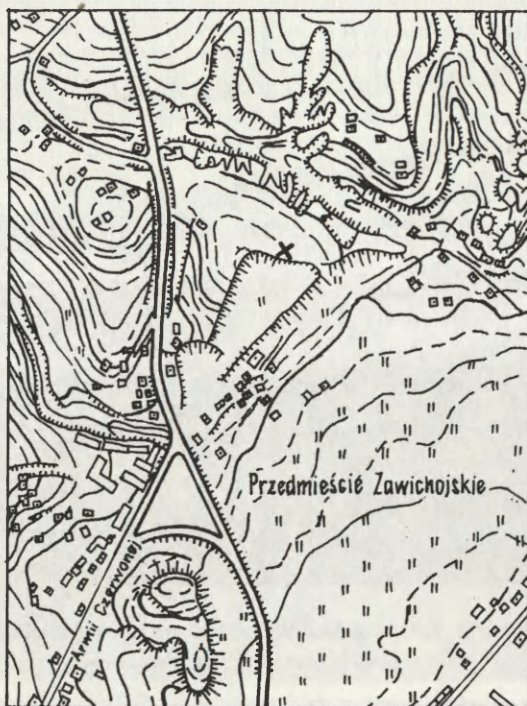


HANNA KOWALEWSKA-MARZĄŁEK, DOROTA CYNGOT

GRÓB KULTURY PUCHARÓW DZWONOWATYCH ZE WZGÓRZA ZAWICHOJSKIEGO W SANDOMIERZU

WSTĘP

Wzgórze Zawichojskie, położone w N–E części Sandomierza (ryc. 1), jest jednym z szeregu lessowych wzniesień, stanowiących skraj wysoczyzny, a zarazem krawędź doliny Wisły. Znajduje się ono u zbiegu ulic: Zawichojskiej, Armii Czerwonej oraz Żwirki i Wigury, i zostało częściowo zniszczone w trakcie prowadzonych u podnóża prac ziemnych (ryc. 2). Obecnie zachowana jest tylko jego północna część, oddzielona głębokim wąwozem od wzgórza „Kruków”¹.



0 200m

Ryc. 1. Sandomierz, woj. tarnobrzegskie, stanowisko „Wzgórze Zawichojskie” (X)

Rys. E. Ceryngier

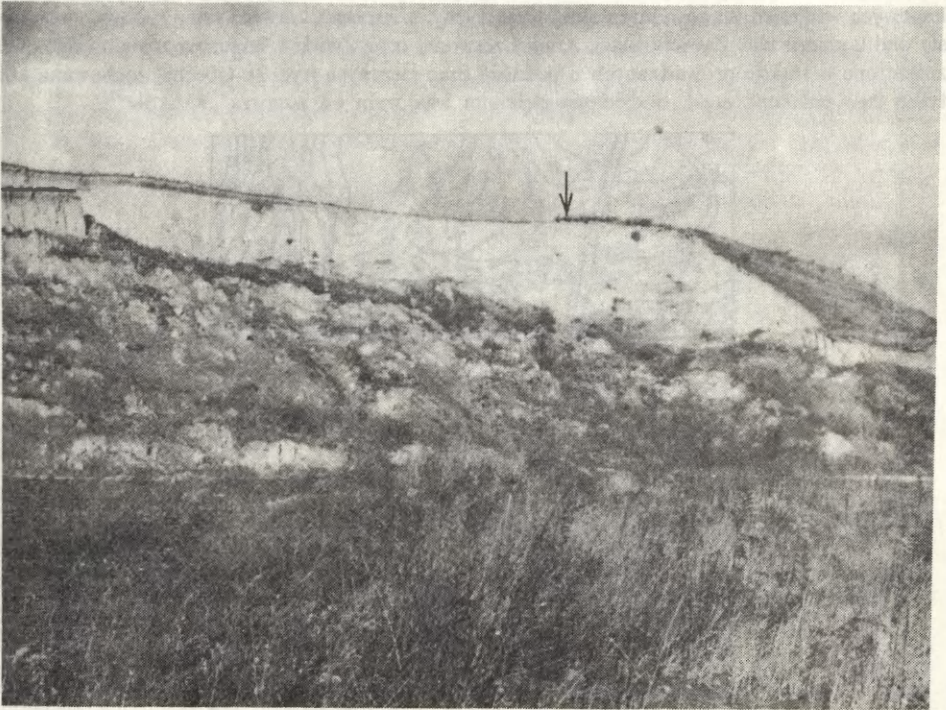
Sandomierz (voiv. Tarnobrzeg). Localisation du site à Wzgórze Zawichojskie (X)

¹ O badaniach archeologicznych na Krukowie – por. H. Wróbel 1985, s. 73-79.

Stanowisko archeologiczne na Wzgórzu Zawichojskim, na polu będącym własnością Czesława Kwiatkowskiego, zostało odkryte w 1979 r. przez mgr G. Miliszkiewicza z Muzeum Okręgowego w Sandomierzu. Od 1981 r. trwają tam ratownicze badania wykopaliskowe, prowadzone początkowo przez ekspedycję Państwowego Muzeum Archeologicznego, a następnie Instytut Historii Kultury Materialnej PAN w Warszawie. Dostarczyły one pozostałości osadniczych cyklu kultur lendzielsko-polgarskich oraz z wczesnego okresu epoki brązu². W roku 1985 natrafiono tam również na ludzki pochówek szkieletowy, związany z kulturą pucharów dzwonowatych (KPD). Odkrycia tego dokonali przypadkiem, już po zakończeniu właściwego sezonu badawczego, uczestnicy badań: T. Biernicki, W. Juda i W. Strugała z Sandomierza.

Grób (w dokumentacji polowej obiekt nr 31) znajdował się w partii wierzchołkowej wzgórza, na skraju S zachowanej podówczas jego części³, na obszarze zajmowanym przez osadę cyklu lendzielsko-polgarskiego (w odległości 2-3 m od najbliższych związanych z nią obiektów). Czaszka widoczna była częściowo w ścianie obrywu, stanowiącej naturalny profil stanowiska.

Celem niniejszego opracowania jest prezentacja wyników badań ww. obiektu w kontekście stanowiska na Wzgórzu Zawichojskim oraz na tle pozostałych stanowisk KPD z Małopolski, z nawiązaniem do wybranych znalezisk środkowoeuropejskich.



Ryc. 2. Sandomierz-Wzgórze Zawichojskie. Widok od strony południowej. Strzałka oznacza miejsce znalezienia grobu

Fot. K. Korczyński

Sandomierz-Wzgórze Zawichojskie. Le site du côté sud. L'emplacement de la tombe indiqué par la flèche

² Patrz „Informator Archeologiczny”. Badania 1981-1986.

³ W ciągu minionego roku linia skarpy przesunęła się o ok. 1,5 m na N.

METODA BADAŃ

Eksploracja obiektu poprzedzona została dokładną obserwacją istniejącego profilu wzgórza na odcinku kilku metrów w najbliższym sąsiedztwie czaszki. Stwierdzono wówczas: a — brak widocznego w profilu zarysu jamy grobowej; b — położenie czaszki na niezbyt dużej głębokości w stosunku do powierzchni ziemi, w warstwie jasnożółtego lessu znajdującej się pod współczesną ziemią orną. W związku z tym zrezygnowano z zakładania dodatkowych profili, ograniczając się do obserwacji i dokumentowania zdejmowanych warstw i znalezisk w układzie poziomym.

OPIS OBIEKTU

Był to grób szkieletowy (ryc. 3). Zarysu wkopu grobowego nie udało się określić, wypełnisko jego stanowił bowiem jasnożółty less, nie różniący się niczym od sąsiedniego calca lessowego. Warstwę lessu zaburzały liczne spękania i głębokie szczeliny o szerokości od kilku do kilkunastu centymetrów.

Szkielet znajdował się na głębokości 0,14-0,47 m od powierzchni ziemi. Ułożony był on na prawym boku, w pozycji skurzonej, zorientowany wg linii N — S, z niewielkim (25°) odchyleniem w kierunku NW — SE, z głową na SE. Czaszka położona była na prawej skroni, twarz zwrócona na E. Ręce zgięte w łokciach: lewa pod kątem prostym, z dłońią w okolicy pasa; prawa silniej, z dłońią w pobliżu twarzy. Nogi podkurczone dość silnie, stopy podciągnięte ku miednicy. W odległości do 0,5 m na N i E od szkieletu znajdowały się dwie odosobnione kości palców. Stan zachowania szczątków kostnych był dobry. Analiza antropologiczna wykazała, że szkielet ten należał do kobiety w wieku ok. 30 lat (*adultus/maturus*), o wzroście 157-160 cm⁴.

Wyposażenie pochówka stanowiły dwa naczynia gliniane, 11 guzków kościanych z otworem w kształcie litery V i miedziane szydełko. Naczynia i szydełko znajdowały się w pobliżu kości podudzia i stóp (na N i W od szkieletu), guzki zaś wystąpiły w trzech skupiskach przy górnej części tułowia, w okolicy żeber (ryc. 4).

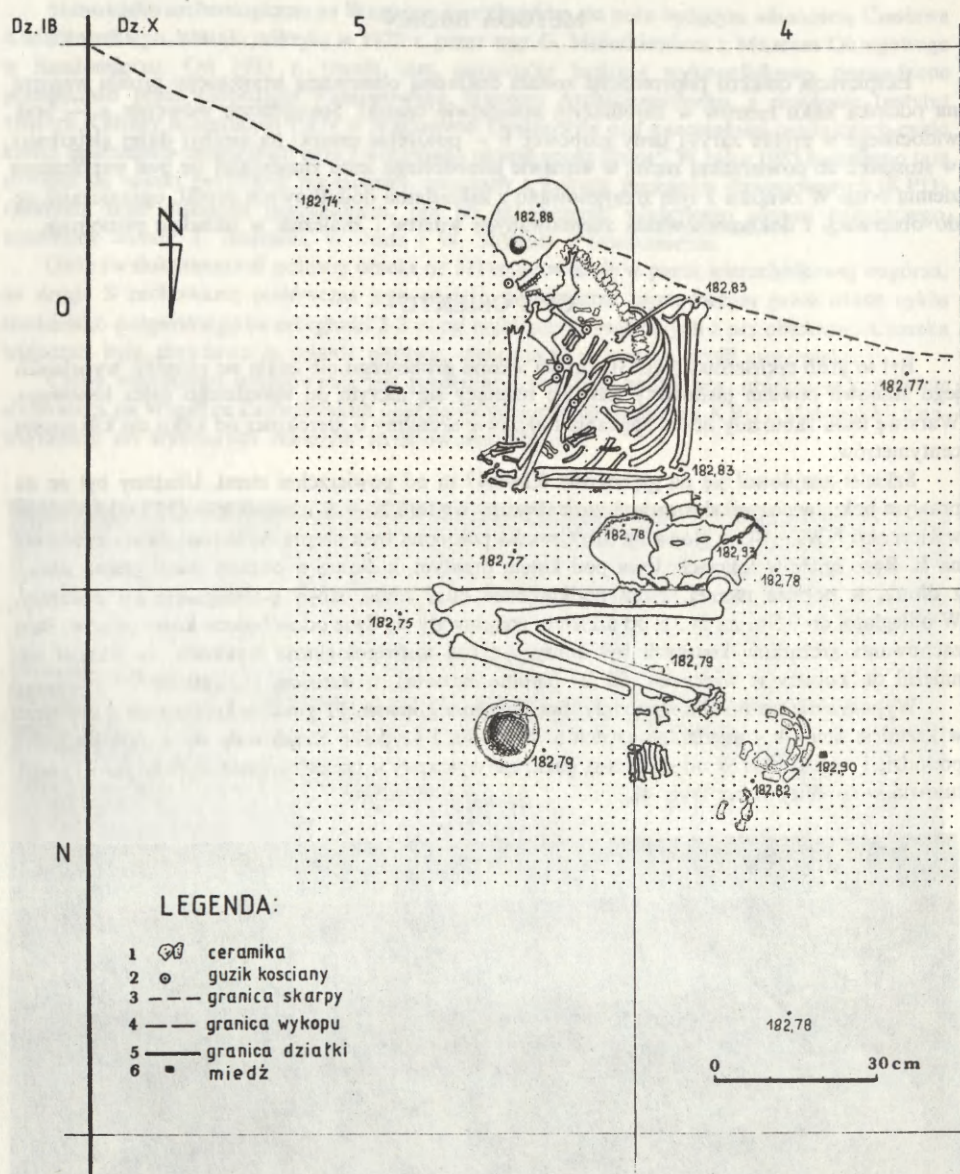


Ryc. 3. Sandomierz-Wzgórze Zawichojskie. Grób kultury pucharów dzwonowatych

Fot. S. Biniewski

Sandomierz-Wzgórze Zawichojskie. Tombe campaniforme

⁴ Analizę przeprowadziły dr M. Pyżuk i mgr K. Wojdanowicz z IHKM PAN — por. szczegółowe opracowanie danych w niniejszym tomie.



Ryc. 4. Sandomierz-Wzgórze Zawichojskie. Plan grobu KPD

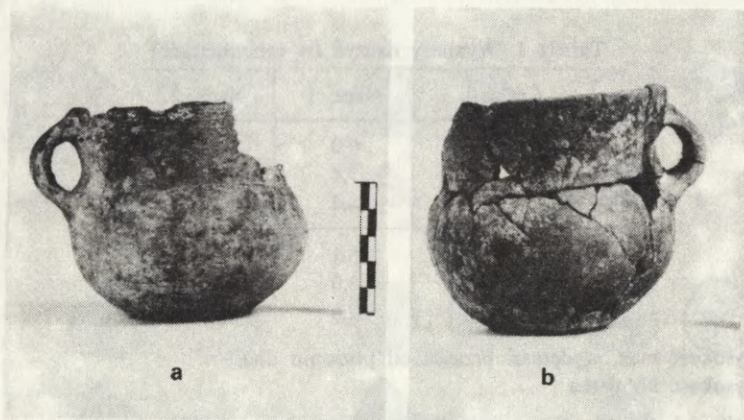
Rys. M. Krakowiak

Sandomierz-Wzgórze Zawichojskie. Tombe campaniforme — plan d'ensemble

Le description par fig: 1 — poterie, 2 — bouton en os, 3 — coupe naturelle de la colline, 4 — limite du chantier, 5 — limite du carré, 6 — alène en cuivre

OPIS MATERIAŁU

Oba znalezione w grobie *naczynia* — to kubki uchate⁵ zbliżone do siebie kształtem, wymiarami i techniką wykonania: pierwsze (ryc.5a i 6a) zachowane jest niemal w całości, drugie (ryc. 5b i 6b) zostało wyklejone z kilkudziesięciu fragmentów w sposób prawie pełny (w obu przypadkach brak jest fragmentów kołnierza).



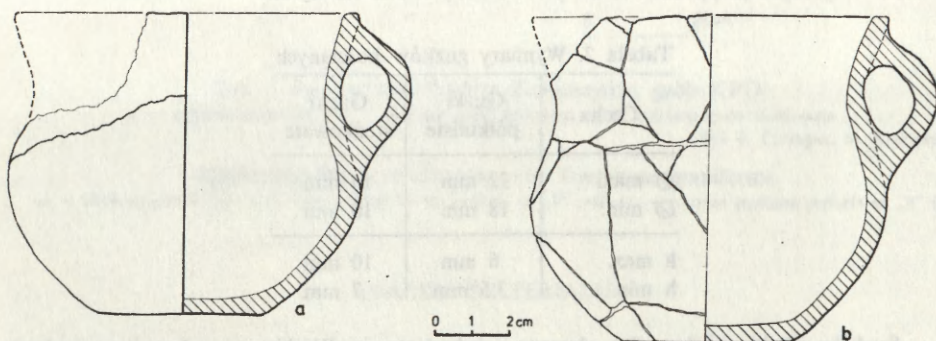
Ryc. 5. Sandomierz-Wzgórze Zawichojskie, grób KPD

a — naczynie 1; b — naczynie 2

Fot. S. Biniewski

Sandomierz-Wzgórze Zawichojskie. Tombe campaniforme

a — gobelet n° 1, b — gobelet n° 2



Ryc. 6. Sandomierz-Wzgórze Zawichojskie, grób KPD

a — naczynie 1; b — naczynie 2

Rys. M. Krakowiak

Sandomierz-Wzgórze Zawichojskie. Tombe campaniforme

a — gobelet n° 1; b — gobelet n° 2

⁵ Wg określenia J. Machnika (1979), J. Kamińska i A. Kulczycka (1964) dla tych samych form używają terminu „puchar dzwonowaty”, co odpowiada też definicji H. Burchard (1967).

Są to kubki szerokootworowe, o wysokich, prostych kołnierzach rozchylonych lekko na zewnątrz, o brzuścu dwustożkowatym (nacz. 1) lub baniastym, lekko asymetrycznym (nacz. 2), z płaskim (nacz. 1) lub lekko wklęsłym (nacz. 2) dnem. Profil części przybrzeżnych: ścianki proste – równoległe, krawędź prostopadła do nich, płasko ścięta, pozioma. Średnica wylewu w przybliżeniu równa średnicy maksymalnej brzuśca, która przypada nieco powyżej 1/3 wysokości naczynia (tab. 1). Ucha taśmowe, umocowane pod krawędzią i w górnej części brzuśca. W naczyniu 2 wyraźnie zaznaczone krawędzie ucha. W obu przypadkach brak ornamentu.

Tabela 1. Wymiary naczyń (w centymetrach)

| Cecha | Nacz. 1 | Nacz. 2 |
|----------------|---------|---------|
| Ø wylewu | 9,0 | 9,6 |
| Ø brzuśca max. | 9,4 | 9,6 |
| Ø dna | 4,4 | 4,4 |
| h całk. | 8,1 | 8,6 |
| h ₁ | 3,0 | 3,5 |
| h ₂ | 2,6 | 3,2 |

h₁ = wysokość max. wydatości brzuśca od poziomu dna,

h₂ = wysokość kołnierza

Naczynia wykonano z gliny z niewielką ilością domieszki drobno- i średnioziarnistej (m. in. piasku). Średnia grubość ścianek wynosi 4,3 mm (nacz. 1) i 4,1 mm (nacz. 2); średnia grubość uch – 7,0 mm. Powierzchnia ścianek jest gładka, plamista, barwy szarobeżowej z różowawym odcieniem, prawdopodobnie angobowana; w nacz. 1 – matowa, w nacz. 2 – lekko błyszcząca. Przełom – jednobarwny, ciemnoszary. Naczynia wypalono w warunkach redukcyjnych.

Guzki kościane⁶ mają kształt półkulisty – 3 szt. (ryc. 7b-d) lub stożkowaty – 8 szt. (ryc. 7e-l). Pierwsze charakteryzuje generalnie większa średnica podstawy i mniejsza wysokość. Wszystkie posiadają otwory w kształcie litery V, umieszczone pośrodku podstawy (7 szt.) lub asymetrycznie (4 szt.). W jednym przypadku otwór przewiercony został na wylot.

Tabela 2. Wymiary guzków kościanych

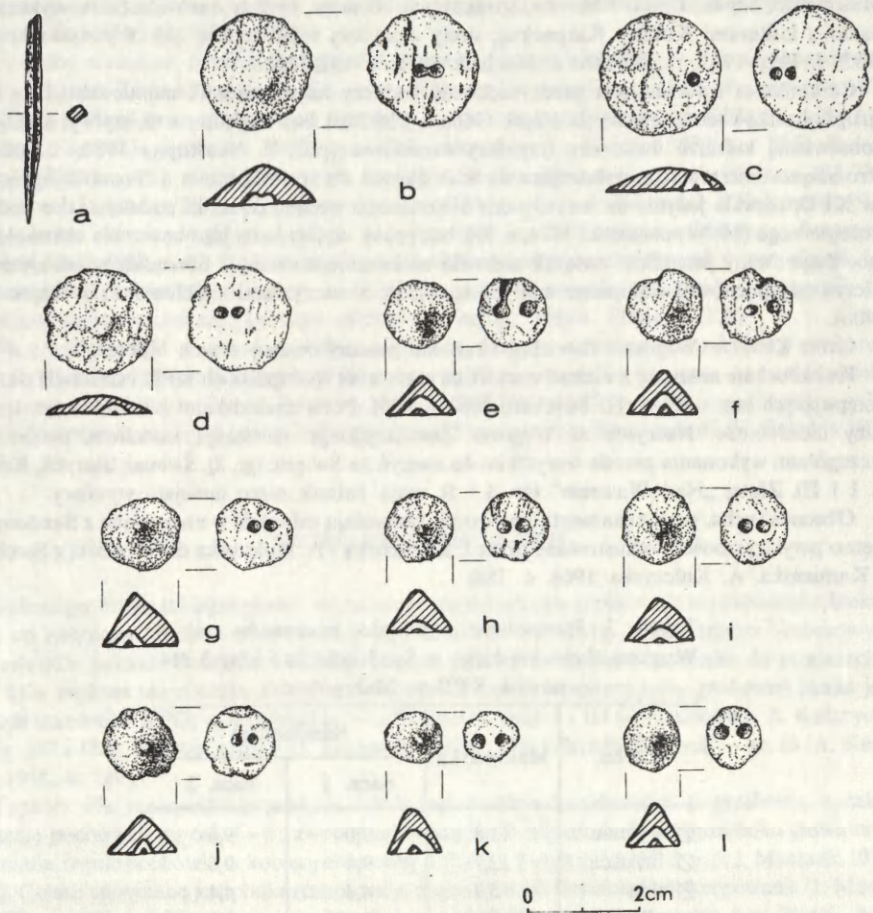
| Cecha | Guzki półkuliste | Guzki stożkowate |
|--------|------------------|------------------|
| Ø max. | 22 mm | 14 mm |
| Ø min. | 18 mm | 10 mm |
| h max. | 6 mm | 10 mm |
| h min. | 3,5 mm | 7 mm |

Szydelko miedziane⁷ (ryc. 7a), złamane z jednej strony. Wąskie, prostokątne w przekroju poprzecznym; zachowany w całości koniec jest asymetrycznie ścieniony, spiczasty.

Wymiary: długość (zachowana) – 37,5 mm; szer. max. – 3,0 mm; grub. max. – 2,5 mm.

⁶ Stopień obróbki nie pozwala na określenie rodzaju kości, z jakiej je wykonano (informacja ustna doc. dr hab. A. Lasoty-Moskalewskiej).

⁷ Analiza wykonana została metodą spektrograficzną w Centralnym Laboratorium IHKM PAN (orzeczenie nr 507) przez mgr inż. L. Koziorowską. Wyniki: składnik podstawowy – Cu, podwyższona zawartość Ag (0,27%); inne pierwiastki – Sn, Sb, As, Pb, Bi, Au, Ni, Fe, Cr, Al (łącznie 1,28%).



Ryc. 7. Sandomierz-Wzgórze Zawichojskie, grób KPD

a – szyszelko miedziane; b-d – kościane guzki półkuliste; e- – kościane guzki stożkowe

Rys. E. Ceryngier, M. Krakowiak

Sandomierz-Wzgórze Zawichojskie. Tombe campaniforme

a – alène en cuivre; b-d – boutons hémisphériques perforés en „V” (os); e- – boutons coniques perforés en „V” (os)

ANALIZA MATERIAŁU

Analogie do odkrytych przy szkielecie elementów wyposażenia grobowego znajdujemy w wyróżnionej przez L. Hájka (L. Hájek 1966b, s. 414) środkowoeuropejskiej grupie KPD (Czechy i Morawy, Bawaria, część Węgier i Austrii, płd. Polska, Saksonia, część Badenii, Alzacji, Szwajcarii) oraz w innych grupach tej kultury.

Jako bezpośredni punkt odniesienia służyć będą dane z małopolskich stanowisk KPD: Beradza (J. Żurowski 1932), Samborca (J. Kamińska, A. Kulczycka 1964, 1970b), Święcic (J. Prokopowicz 1964), Świniar Starych (A. Krauss 1964), Złotej „Nad Wawrem” (J. Żurowski 1932) i Żernik Górnych (A. Kempisty 1978).

Oba naczynia stanowią formy powszechne w środkowoeuropejskiej grupie KPD, określane w literaturze mianem ceramiki „towarzyszącej” (průvodna keramika, Begleitkeramik), znanej m. in.

z Małopolski, Śląska, Czech i Moraw, środkowych Niemiec, Dolnej Austrii, a także wykazujące związki z kulturami Kotliny Karpackiej, strefy alpejskiej i pirenejskiej (M. Wyszomirski 1974, s. 105; J. Filip 1951, s. 185-186, J. Machnik 1971, s. 132-135).

Ceramika ta uważana jest przez większość badaczy za wyznacznik najmłodszej fazy KPD w grupie środkowoeuropejskiej (L. Hájek 1966a, s. 236-240), bez względu na to, czy wyróżniają oni w omawianej kulturze dwie, czy trzy fazy rozwojowe (por. E. Neustupný 1984, s. 108-109). Ostrożniejsza interpretacja, wskazująca na brak danych do wnioskowania o chronologii pochówków KPD, zezwala jedynie na traktowanie dokonanego według ceramiki podziału jako podziału typologicznego (M. Wyszomirski 1974, s. 33), bez próby wyjaśniania jego znaczenia chronologicznego. Sugerowany jest także związek ceramiki nieornamentowanej z obrządkiem szkieletowym, podczas gdy pochówki ciałopalne miałyby łączyć się z naczyniami zdobionymi (L. Hájek 1957, s. 406).

Grób KPD ze Wzgórza Zawichojskiego nie przeczy żadnej z tych hipotez.

Kubki uchate znane są z niemal wszystkich stanowisk małopolskich KPD i stanowią ok. 30% występujących tam naczyń (H. Burchard 1967, s. 420). Poza znaleziskami z Beradza (gr. I) są to okazy niezdobione. Naczynia ze Wzgórza Zawichojskiego nawiązują kształtem, proporcjami i szczegółami wykonania przede wszystkim do naczyń ze Święci: (gr. 2), Świniar Starych, Beradza (gr. I i II), Złotej „Nad Wawrem” (gr. 4 i 5), mają jednak nieco mniejsze wymiary.

Obecność ucha, brak ornamentu i proporcje pozwalają odnaleźć w naczyniach z Sandomierza „piętno peryferyczności”, odnotowane przez J. Kamińską i A. Kulczycką dla ceramiki z Samborca (J. Kamińska, A. Kulczycka 1964, s. 388).

Tabela 3. Porównanie wymiarów naczyń (w cm) ze Wzgórza Zawichojskiego w Sandomierzu i innych stanowisk KPD w Małopolsce

| Cecha | Małopolska | Sandomierz | |
|-----------|------------|------------|---------|
| | | nacz. 1 | nacz. 2 |
| Ø wylewu | 11,8 | 9,0 | 9,6 |
| Ø brzuśca | 12,7 | 9,4 | 9,6 |
| Ø dna | 5,9 | 4,4 | 4,4 |
| h całk. | 9,9 | 8,1 | 8,6 |

Guzki kościane z otworem w kształcie litery V od strony podstawy wystąpiły na Wzgórzu Zawichojskim w dwu postaciach znanych z całego obszaru KPD – półkulistej i stożkowej (L. Hájek 1957, s. 408-414). Są to odpowiednio: „boutons hémisphériques” oraz „boutons coniques” w podziale guzków z otworami V-kształtnymi dokonany przez J. Arnala (J. Arnal 1954, s. 255). Podział ten nie ma waloru chronologizującego. Pozostałe rodzaje guzków („prismatiques”, „de Durfort”, „en tortue”), częste w Europie Zachodniej, nie są znane w środkowoeuropejskiej grupie KPD (L. Hájek 1957, s. 408).

Guzki czeskie i morawskie, choć reprezentują tylko dwie główne formy, zróżnicowane są dodatkowo przez dobór surowca, którym bywa oprócz kości czy rogu także bursztyn. Bogaty przegląd pochówków KPD wyposażonych w guzki z otworem V-kształtnym podał L. Hájek (L. Hájek 1957, s. 408-414). Z nowszych znalezisk dodać można Holubice (I. Rakovský 1985, s. 394) i Lechovice (A. Medunová-Benešová 1964, s. 483) na Morawach.

Z małopolskich grobów KPD nie są znane guzki bursztynowe, a jedynie kościane, znalezione na cmentarzysku w Złotej „Nad Wawrem” (groby: 1, 4, 5) w liczbie 9 egzemplarzy (J. Żurowski 1932, s. 154).

Guzki z otworami V-kształtnymi występują także w innych kulturach, które — jak się sądzi — przejęły pomysł tego ozdobnego elementu stroju od KPD (M. Wyszomirski 1974, s. 113). Są to kultury kręgu sznurowego — złocka i rzucewska (występujące tam guzki wykonane są jednak z bursztynu), a także grupa nitrzańska (A. Točík 1963, s. 732).

Bursztynowe guzki tego rodzaju spotyka się ponadto na ziemiach polskich w kulturze amfor kulistych (T. Wiślański 1979, s. 288).

Szydelko miedziane o przekroju prostokątnym i spiczastym końcu to forma pierwsza tego rodzaju w grobie KPD na terenie Polski, lecz powszechna w całej Europie (M. Wyszomirski 1974, s. 99, tabela I). Szydelka takie znane są z grobów środkowoeuropejskiej grupy KPD z Czech i Moraw: Brandýsek (O. Kytlicová 1960, ryc. 10:2), Šlapanice (L. Hájek 1957, ryc. 12:5), Bylany (A. Stocký 1926, s. 133, tabl. CX, ryc. 15), Luděřov, Smolin, Hrobce (L. Hájek 1966a, s. 231-232), z Austrii – Laa-an-der Thaya (R. Pittioni 1954, ryc. 181:4), z Francji: Gávres (J. L'Helgouach 1984, s. 61), Grotte Murée de Montpezat (J. Courtin 1976, s. 263); częste są także w Portugalii (J. L'Helgouach 1984, s. 66). Podobnie jak większość przedmiotów miedzianych z tego okresu, jest to element interkulturowy, który – o ile nie wystąpił w zespole zwartym – nie może być przypisany żadnej określonej kulturze archeologicznej (L. Hájek 1966a, s. 232).

Na terenie Polski podobne szydelko miedziane odkryto na stanowisku kultury pucharów lejkowatych w Nosocicach (H. Seger 1916, s. 31, ryc. 108), a szydelko brązowe – na stanowisku kultury amfor kulistych w Starym Brześciu-Kolonii (T. Wiślański 1979, s. 286, ryc. 166:10), w środkowych Niemczech zaś – w grobie kultury ceramiki sznurowej w Bleckendorf⁸ (H. Behrens 1952, tabl. VII: 2).

SZCZEGÓŁY OBRZĄDKU

Sądząc po braku jakiegokolwiek widocznego zarysu wkopu grobowego omawianego obiektu, został on zasypyany bardzo szybko ziemią uprzednio zeń wydobytą. Brak wtrętów humusowych w wypełniku pozwala domyślać się, że pierwotna głębokość wkopu w stosunku do powierzchni ziemi była większa niż obecnie. Podobna sytuacja (tzn. brak wyraźnej jamy grobowej) znana jest z innych stanowisk KPD; w Małopolsce – z Samborca, grób I i III (J. Kamińska, A. Kulczycka 1964, s. 377 i 380), Beradza, grób II (J. Żurowski 1932, s. 131) i Żernik Górnych – gr. 88 (A. Kempisty 1978, s. 143).

Typowy dla małopolskich grobów KPD jest szkieletowy obrządek pogrzebowy, a także orientacja pochówka wg osi N–S i zwrócenie twarzy na E. Ułożenie na prawym boku głową na S odpowiada regule pochówków kobiecych w całej KPD (H. Burchard 1968, s. 615; J. Machnik 1979, s. 414). Często spotykane jest podkurczenie nóg, sugerujące ich wcześniejsze skrepowanie (J. Machnik 1979, s. 414), a także zgięcie rąk; identyczny układ rąk wystąpił w grobie 5 ze Złotej „Nad Wawrem” (J. Żurowski 1932, s. 122) i w jednym z grobów w Samborcu (J. Machnik 1979, s. 415).

Wyposażenie pochówka ze Wzgórza Zawichojskiego, tak co do ilości darów grobowych, jak też ich rozmieszczenia w grobie, nie różni się w sposób istotny od pozostałych obiektów KPD z Małopolski, wśród których spotykamy groby zarówno bogato (Samborzec, grób III), jak i stosunkowo skromnie wyposażone (np. grób 3 i 6a ze Złotej „Nad Wawrem”, grób 4 ze Święcic). Pewne różnice dotyczą natomiast rodzaju darów. Nie jest przy tym pewne, czy mamy tam do czynienia z pełnym wyposażeniem; w grobach KPD częste było bowiem ustawianie darów również w pobliżu głowy zmarłego; w przypadku obiektu ze Wzgórza Zawichojskiego przedmioty takie – o ile były – uległy zniszczeniu przed rozpoczęciem badań.

Ceramika jest w grobach KPD elementem powszechnym, niemal stałym, przy czym liczba i rodzaj naczyń bywają różne. W Małopolsce spotyka się od 1 do 4 naczyń (H. Burchard 1968, s. 614); częste są zestawy: kubek(-i) + misa. Zatem pod względem wyposażenia w ceramikę grób ze Wzgórza Zawichojskiego można uznać za typowy. Zastanawiające jest przy tym uszkodzenie znalezionych w grobie naczyń w podobny sposób: w obu przypadkach brak jest tych samych fragmentów kołnierzy.

Miedziane szydelko jest, jak już wspomniano, jedynym dotychczas znaleziskiem tego rodzaju z grobu KPD na ziemiach polskich. Inne przedmioty z miedzi, aczkolwiek spotykane, są również

⁸ H. Müller-Karpe (1974, s. 242) uważa jednak ten grób za obiekt KPD.

pewną rzadkością: w Małopolsce wystąpiły one (poza Sandomierzem) tylko w trzech spośród 19 znanych grobów KPD⁹.

Guzki z V-kształtnym otworem najprawdopodobniej nie należały do darów grobowych, będąc jednym z elementów stroju. Ich obecność, częsta w KPD, w Małopolsce odnotowana została dotychczas tylko w Złotej „Nad Wawrem” w grobach 1, 4, 5 (J. Żurowski 1932, s. 154).

W grobie ze Wzgórza Zawichojskiego nie znaleziono, często spotykanych w KPD, choć nie zawsze, narzędzi krzemiennych i kościanych, resztek pożywienia oraz broni (por. J. Kamińska, A. Kulczycka-Leciejewiczowa 1970a, s. 374n.). Brak broni związany jest zapewne z faktem, że mamy do czynienia z pochówkiem kobiecym.

CHRONOLOGIA

Ponieważ brak jest jakichkolwiek relacji stratygraficznych pomiędzy omawianym grobem a innymi obiektami ze Wzgórza Zawichojskiego, podstawą datowania jest — z konieczności — jedynie materiał archeologiczny. Jego analiza pozwala uznać w sposób pewny omawiany grób za obiekt kultury pucharów dzwonowatych i ustalić jego przynależność do środkowoeuropejskiej grupy tej kultury. Trudno natomiast o bardziej precyzyjne określenie chronologii: jedyną przesłanką jest w tym przypadku rodzaj ceramiki uważanej na ogół za „późną” (por. uwagi wcześniejsze). Pozostałe elementy wyposażenia grobowego nie mają znaczenia dla uściślenia chronologii.

Całkowity brak dat absolutnych dla KPD z terenu Polski pozwala określić ramy chronologiczne analizowanego obiektu w sposób ogólny, i datować go — podobnie jak pozostałe znaleziska małopolskie — na okres 2000-1800 r. p.n.e. (M. Wyszomirski 1974, s. 139; *Prahistoria ziem polskich* 1979, s. 12-13) lub od 2000 do 1700 p.n.e. (J. Kamińska, A. Kulczycka 1964, s. 393).

ZAKOŃCZENIE

Wzgórze Zawichojskie w Sandomierzu jest ósmym stanowiskiem KPD, znanym dotychczas z Małopolski; jednocześnie wyznacza ono granicę północnego zasięgu KPD w tym rejonie. Interesujące jest przy tym skupienie aż trzech stanowisk tej kultury (Złota, Sandomierz, Samborzec), w tym dwóch cmentarzysk, na stosunkowo niewielkim obszarze kilkunastu km², podczas gdy pozostałe występują w większym rozproszeniu.

W odniesieniu do stanowiska na Wzgórzu Zawichojskim omawiany grób jest — jak dotąd — jedynym należącym do KPD: w ciągu sześciu sezonów badań nie natrafiono tam na inne obiekty lub choćby pojedyncze zabytki tej kultury. Mogły one jednak istnieć w zniszczonej już części wzgórza, bądź też na obszarze jeszcze nie przebadanym. Nie można zatem stwierdzić, czy w przypadku Wzgórza Zawichojskiego mamy do czynienia z pojedynczym grobem, czy też z częścią cmentarzyska.

Omawiany grób uzupełnia i nieco poszerza niewielki zasób źródeł odnośnie do KPD na ziemiach polskich. Potwierdza przy tym wiele z dotychczasowych ustaleń co do szczegółów obrządku pogrzebowego tej kultury (układ, orientacja, wyposażenie); wnosi też nowy element, jakim jest znalezisko miedzianego szydełka.

*Zakład Metodologii Badań Archeologicznych
IHKM PAN w Warszawie*

⁹ Nie uwzględniono tu nie opublikowanych grobów z Samborca.

LITERATURA

- Arnal J.
1954 *Les boutons perforés en V*, „Bulletin de la Société Préhistorique Française”, t. 51, s. 255-268.
- Behrens H.
1952 *Ein neolithisches Bechergrab aus Mitteldeutschland mit beinerner Hammerknopfnadel und Kupfergeräten*, Js Halle, t. 36, s. 53-69.
- Burchard H.
1967 *Próba podziału terytorialnego kultury pucharów dzwonowatych w Polsce*, Spraw. PAN Kraków, 1966, s. 419-421.
1968 *Z badań nad rytuałem pogrzebowym kultury pucharów dzwonowatych w Polsce*, Spraw. PAN Kraków, 1967, s. 613-615.
- Courtin J.
1976 *Les civilisations néolithiques en Provence*, [w:] *La préhistoire française*, t. II, *Civilisations néolithiques et protohistoriques*, J. Guilaine red., Paris, s. 255-267.
- Filip J.
1951 *Pradzieje Czechosłowacji*, Poznań.
- Hájek L.
1957 *Knoflíky středoevropské skupiny kultury zvoncovitých pohárů*, Pam. Arch., t. 48, z. 2, s. 389-424.
1966a *Die älteste Phase der Glockenbecherkultur in Böhmen und Mähren*, Pam. Arch., t. 57, z. 1, s. 201-241.
1966b *Glockenbecherkultur*, [w:] *Enzyklopädisches Handbuch zur Ur- und Frühgeschichte Europas*, t. I, J. Filip red., Prag, s. 411-416.
- „Informator Archeologiczny”
1982-1986 „Informator Archeologiczny”. Badania 1981-1985, Warszawa.
- Kamieńska J., Kulczycka A.
1964 *Przyczynek do znajomości kultury pucharów dzwonowatych w Polsce*, [w:] *Studia i materiały do badań nad neolitem Małopolski*, Wrocław—Warszawa—Kraków, s. 373-395.
- Kamieńska J., Kulczycka-Leciejewiczowa A.
1970a *The Bell Beaker Culture*, [w:] *The Neolithic in Poland*, Wrocław—Warszawa—Kraków, s. 366-382.
1970b *The Neolithic and Early Bronze Age Settlement at Samborzec in the Sandomierz District*, APolona, t. 12, s. 223-246.
- Kempisty A.
1978 *Schylek neolitu i początek epoki brązu na Wyżynie Małopolskiej w świetle badań nad kopcami*, Warszawa.
- Krauss A.
1964 *Grób kultury pucharów dzwonowatych odkryty w 1959 r. w Świniarach Starych, pow. Sandomierz*, [w:] *Studia i materiały do badań nad neolitem Małopolski*, Wrocław—Warszawa—Kraków, s. 411-415.
- Kytlicová O.
1960 *Eneolitické pohřebiště v Brandýsku*, Pam. Arch., t. 51, z. 2, s. 442-474.
- L’Helgouach J.
1984 *Le groupe campaniforme dans le Nord, le Centre et l’Ouest de la France*, [w:] *L’âge du cuivre européen. Civilisations à vases campaniformes*, J. Guilaine red., Paris, s. 59-81.
- Machnik J.
1971 *Przemiany kulturowe u schyłku eneolitu i w początkach epoki brązu w Kotlinie Karpackiej oraz ich odbicie w Małopolsce*, APolski, t. 16, s. 119-149.
1979 *Plemiona kultury pucharów dzwonowatych*, [w:] *Prahistoria ziem polskich*, t. II, *Neolit*, Wrocław—Warszawa—Kraków, s. 413-419.
- Medunová-Benešová A.
1964 *Hrob lidu s kulturou zvoncovitých pohárů z Lechovic, o. Znojmo*, AR, l. 16, z. 4, s. 481-497.

Müller-Karpe H.

1974 *Handbuch der Vorgeschichte*, t. III/1, *Kupferzeit. Text*, München.

Neustupný E.

1984 *The Bell Beaker Culture in East Central Europe*, [w:] *L'âge du cuivre européen. Civilisations à vases campaniformes*, J. Guilaine red., Paris, s. 107-121.

Pittioni R.

1954 *Urgeschichte des Österreichischen Raumes*, Wien.

Prahistoria ziem polskich

1979 t. II, *Neolit*, Wrocław – Warszawa – Kraków – Gdańsk.

Prokopowicz J.

1964 *Groby kultury pucharów dzwonowatych w Świącicach, pow. Miechów*, [w:] *Studia i materiały do badań nad neolitem Małopolski*, Wrocław – Warszawa – Kraków, s. 401-409.

Rakovský I.

1985 *Sílišť kultury zvoncovitých pohárů v Holubicích*, AR, t. 38, z. 4, s. 377-389.

Seger H.

1916 *Die keramischen Stilarten der jüngeren Steinzeit Schlesiens*, „Schlesiens Vorzeit in Bild und Schrift“, Neue Folge, t. 7, s. 1-89.

Stocký A.

1926 *Pravěk země české*, t. I, *Věk kamenný*, Praha.

Točik A.

1963 *Die Nitra-Gruppe*, AR, t. 15, z. 6, s. 716-774.

Wiślański T.

1979 *Dalszy rozwój ludów neolitycznych. Plemiona kultury amfor kulistych*, [w:] *Prahistoria ziem polskich*, t. II, *Neolit*, Wrocław – Warszawa – Kraków – Gdańsk, s. 261-299.

Wróbel H.

1985 *Grób ludności kultury mierzanowickiej z Sandomierza-Krukowa*, Spraw. Arch., t. 37, s. 73-79.

Wyszomirski M.

1974 *Problematyka kultury pucharów dzwonowatych w Europie*, APolski, t. 19, z. 1, s. 95-142.

Żurowski J.

1932 *Pierwsze ślady kultury pucharów dzwonowatych w Polsce*, WA, t. 11, s. 117-168.

HANNA KOWALEWSKA-MARSZAŁEK, DOROTA CYNGOT

UNE TOMBE DE LA CIVILISATION DES VASES CAMPANIFORMES À SANDOMIERZ-WZGÓRZE ZAWICHOJSKIE

Un site archéologique à Sandomierz-Wzgórze Zawichojskie, réperé en 1979, est – depuis 1981 – l'objet d'une fouille de sauvetage. Des restes d'un habitat néolithique (de la civilisation de Lengyel) et de l'Âge du Bronze Ancien y ont été mis en évidence, ainsi qu'une tombe campaniforme découverte fortuitement en 1985.

Le site se trouve sur un promontoire, un de ceux qui forment – à la fois – la lisière du plateau loessique (Plateau de Sandomierz) et le bord de la vallée de la Vistule.

La tombe en question était située à l'extrême sud du promontoire, le crâne du squelette étant partiellement visible dans la coupe de la colline. Il s'agit ici d'une inhumation, probablement en fosse (bien que son pourtour ne soit pas retrouvé), contenant les ossements d'une femme de 30 ans environ (cf. l'analyse anthropologique plus loin).

Le squelette reposait sur le côté droit; le corps replié, orienté vers le N-S (avec un décalage léger vers le NO-SE). La tête tournée vers le SE.

Le mobilier comprenait deux gobelets campaniformes, 11 boutons en os perforés en „V” et une

alène en cuivre (la première en Pologne dans une tombe campaniforme). L'analyse archéologique des objets permet l'interprétation chronologique de la sépulture. En l'absence totale de datation absolue en Pologne seule la datation relative est possible qui permet de situer la découverte au début du II millénaire av. J. C.

Les sites campaniformes sont bien rares en Pologne: Sandomierz est la 8^{ème} station de cette civilisation connue dans la région de la Petite Pologne. Par les détails du rite funéraire et par son mobilier, la tombe en question est proche des tombes trouvées à Złota (à 10 km de Sandomierz). De nombreux vestiges analogues dans les régions plus éloignées (ex. Silésie, Bohême, Moravie) peuvent être également cités.

Traduit par H. Kowalewska-Marszałek

