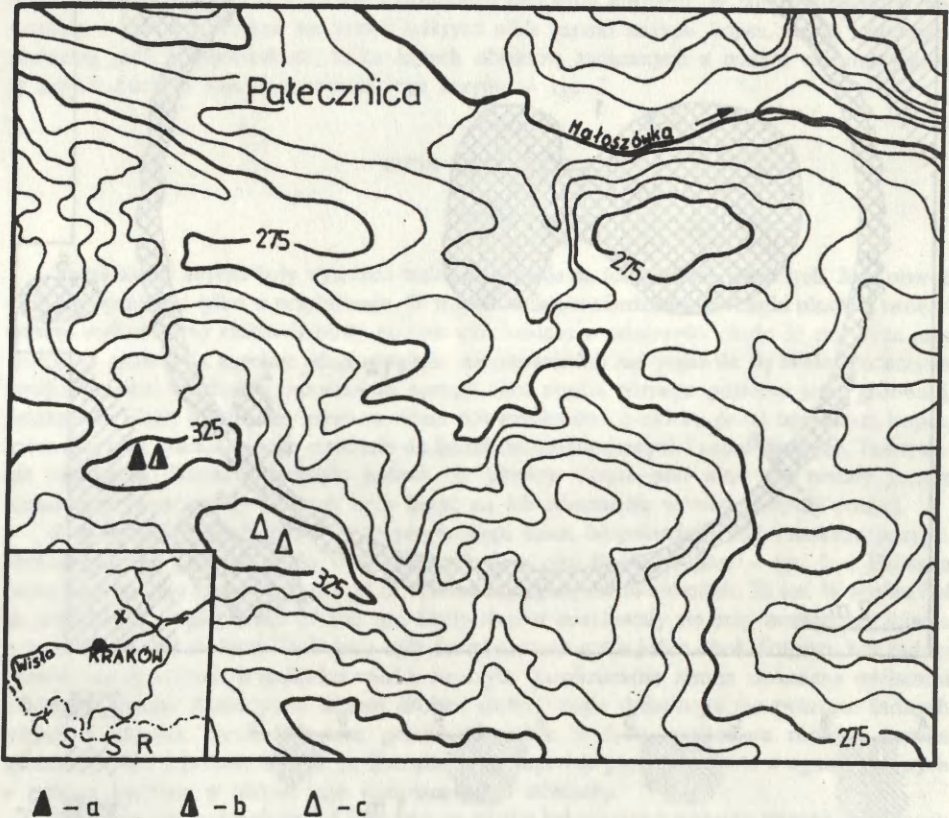


ZOFIA LIGUZIŃSKA-KRUK

KURHAN KULTURY CERAMIKI SZNUROWEJ W PAŁECZNICY, WOJ. KIELCE

Na wyżynach lessowych, w dorzeczu kilku lewobrzeźnych dopływów Wisły na północ i wschód od Krakowa znajduje się bardzo wiele stanowisk archeologicznych. Szczególne miejsce zajmują wśród nich kurhany. Dokładna inwentaryzacja tych zabytków doprowadziła w ostatnich latach do wydatnego powiększenia ich wcześniejszych rejestrów. Stwierdzono też jednak, iż nasypy



Ryc. 1. Pałecznicza, woj. Kielce. Położenie kopców:

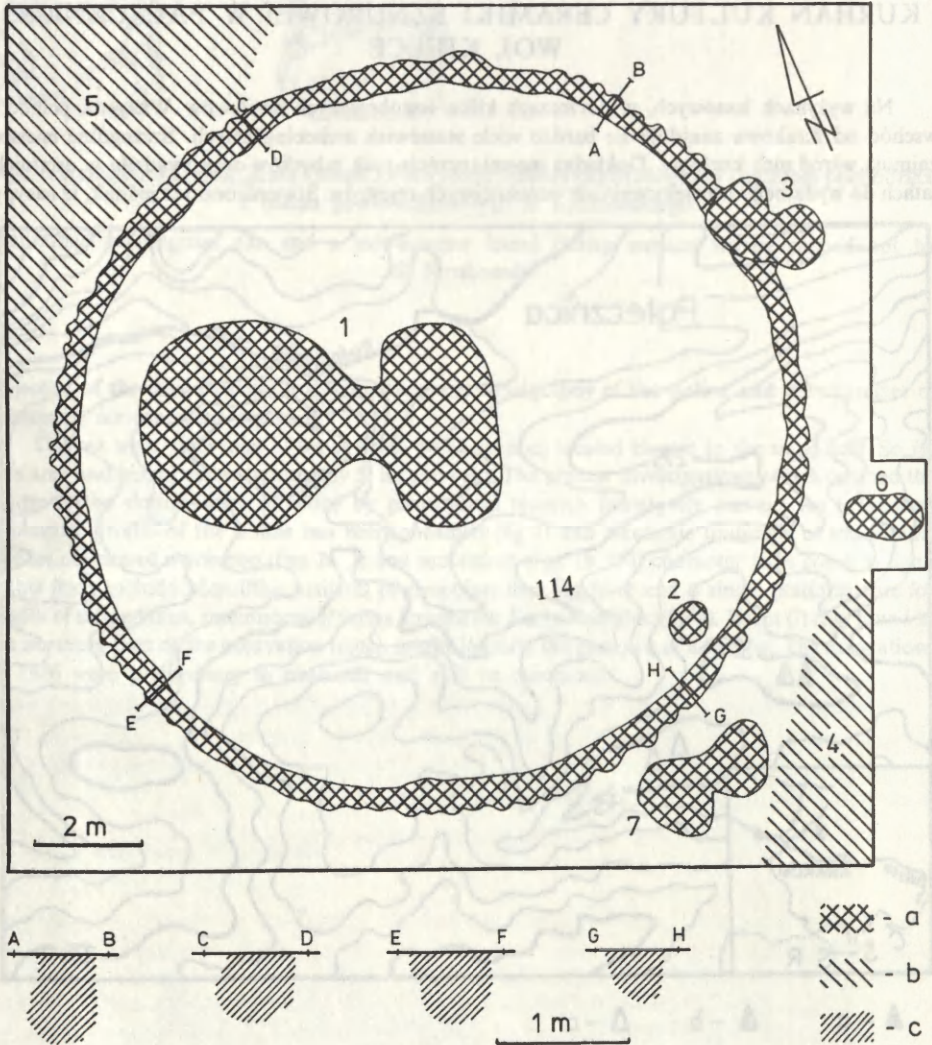
a – kurhan badany w sezonie 1984-1985; b – kurhan rozkopany przez M. Wawrzeńckiego w początkach wieku; c – dwa kopce dotąd nie badane

Location of the barrows:

a – barrow excavated in 1984-1985; b – barrow excavated by M. Wawrzeński in the early 20th c.; c – two barrows not yet explored

kurhanów ulegają szybkiej erozji. Niektóre z nich są już dziś niemal niewidoczne na powierzchni gruntu. Te właśnie zanikające kopce stały się w ostatnich latach celem systematycznej akcji badawczej Zakładu Archeologii Małopolski IHKM PAN w Krakowie, wspieranej finansowo przez kieleckiego konserwatora zabytków.

Kurhany z Pałęcznicy w starej literaturze przedmiotu (opisywane jako pochodzące z przysiółka Gruszów w dawnym powiecie Proszowice) są dobrze znane i często wzmiankowane w literaturze archeologicznej (zob. J. Machnik 1966, s. 223-224). Dwie pary kopców leżą tam w odległości około 1 km jedna od drugiej (wzdłuż linii E-W) na wyniosłej kulminacji działu wodnego Szreniawy i Małuszówki – ryc. 1. Kurhany wysunięte na wschód, dość dobrze zachowane, nie były



Ryc. 2. Pałęcznica, woj. Kielce. Plan cmentarzyska kultury ceramiki sznurowej:
 a – zarys obiektów; b – miejsce wydobywania ziemi na nasyp kurhanu; c – profile słupów

Plan of the Corded Ware cemetery:

a – outline of the features; b – earth-extraction places; c – profiles of posts

dotąd badane, jeden natomiast z zachodnich rozkopywał już M. Wawrzeński (1908, s. 55-57). Z tych prac pochodzą między innymi fragmenty amfory „turyńskiej” typu Ia, wspomniane przez J. Machnika (1966, s. 223-224) w informacji dotyczącej stanowiska „pole Piwniczyska” w Gruszowie. Czwartą kopiec, położony w pobliżu ostatnio wspomnianego, nie miał już w chwili odkrycia nasypu. Odkryto go podczas archeologicznej prospekcji lotniczej lewobrzeżnych dopływów Wisły, wykonywanej w latach 1976-1978 przez zespół Pracowni Archeologicznej ZAM IHKM PAN. Na fotografii z wysokości około 100 m stwierdzono obok kurhanu z nasypem, widocznym na powierzchni gruntu ciemną, kolistą plamę, będącą pozostałością drugiego, zupełnie zniwelowanego kopca. Obiekt ten przeznaczono do badań wykopaliskowych. Prace terenowe były wykonywane w latach 1983 i 1984¹.

Dokładne określenie zasięgu nasypu kurhanu i odpowiednie wyznaczenie wykopów było trudnym przedsięwzięciem. Wykorzystano przy tym wspomnianą dokumentację aerofotograficzną oraz szczegółowy plan hipsometryczny rejonu kopca. Wielce pomocna okazała się również drobiazgowo obserwowana powierzchnia gruntu. W rezultacie wyznaczono krąg hipotetycznego obwodu kurhanu i wpisano weń kwadratowy wykop o powierzchni 1 ara. Jego lokalizacja w stosunku do pierwotnej konstrukcji kopca okazała się niemal bezbłędna. Rowek ze śladami palisady, otaczający jamę grobu centralnego, odsłaniano prawie dokładnie w narożnikach wykopu w 1983 r. Badania uzupełniające, przeprowadzone w 1984 r., miały na celu odsłonięcie pełnego obwodu wspomnianego rowka oraz kontrolę najbliższego otoczenia kurhanu. W sumie zbadano w Pałeczniczy 2 ary powierzchni, na której odkryto niktłe resztki nasypu kopca, rowek otaczający centralną jamę z pochówkiem, kilka innych obiektów związanych z małym cmentarzyskiem w rejonie kurhanu oraz konstrukcją jego nasypu – ryc. 2.

OPIS OBIEKTÓW

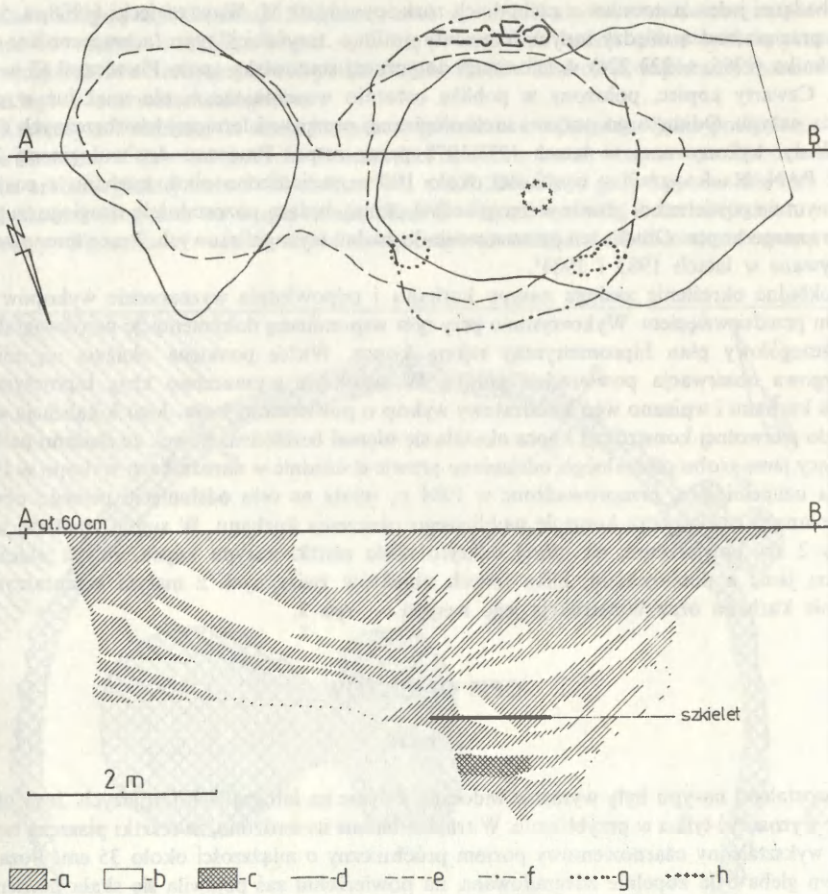
KURHAN

Pozostałości nasypu były wyraźnie widoczne jedynie na fotografiach lotniczych. Jego obwód dało się wyznaczyć tylko w przybliżeniu. W trakcie badań stwierdzono, że resztki płaszczka tworzył dobrze wykształcony czarnoziemowy poziom próchniczny o miąższości około 35 cm. Poza jego zasięgiem gleba była zupełnie zdegradowana, na powierzchni zaś pojawiła się skała macierzysta (less). Ponieważ w obrębie pozostałości nasypu orka sięgała górnego poziomu jamy grobowej, zniszczeniu uległy już niestety nawarstwienia powierzchniowe z okresu przed usypaniem kopca, które mogłyby zawierać ważne materiały do badań paleobotanicznych i pedologicznych. Przetrawienie szczątków nasypu świadczyło jednak, że obiekty ukryte pod nimi nie zostały jeszcze uszkodzone przez erozję i można było liczyć na ich odsłonięcie w nienaruszonej postaci.

Pozostałości palisady odkryto na powierzchni calca, bezpośrednio pod resztkami nasypu. Składały się one z zarysu rowka i mieszczących się w nim śladów słupów – ryc. 5, 6. Palisada tworzyła regularny krąg o średnicy 13 m. Rowek miał górą szerokość około 50 cm. W profilu był on prostokątny o głębokości 60-100 cm. Ślady słupów znajdowały się przy zewnętrznej ścianie rowka. Miały one średnice 30-40 cm i były rozmieszczone gęsto jeden obok drugiego bez żadnej przerwy na obwodzie. Wypełnisko rowka tworzyła szarobrunatna ziemia zmieszana miejscami z czystym lessem. Znajdowano w nim drobne ułamki węgla drzewnego nie tworzące żadnych większych skupisk. Pochodziły one przede wszystkim z dębu, oznaczono również drewna wierzbowe albo topolowe (tabela 1). Szczątki te są zapewne pozostałościami z ognisk palonych w pobliżu kurhanu w trakcie jego wznoszenia lub wcześniej.

Fakty ustalone w czasie badań świadczą, że kopiec był otoczony palisadą złożoną z solidnych pali o średnicach od 30-40 cm. Tworzyły one wokół nasypu zwartą ścianę bez żadnych przerw na

¹ Środki finansowe na badania zapewnił Konserwator Wojewódzki w Kielcach, opiekę zaś naukową sprawował prof. dr hab. Jan Machnik.



Ryc. 3. Pałecznica, woj. Kielce. Obiekt 1 (kurhan) — rzut poziomy i profil:

a — wypełnik barwy ciemnoszarej; *b* — less barwy żółtej; *c* — drobne warstewki ziemi ciemnej na przemian z żółtą; *d* — rzut poziomy na gł. 60 cm; *e* — rzut poziomy na gł. 140 cm; *f* — rzut poziomy na gł. 260 cm; *g* — rzut poziomy słupów na gł. 280 cm; *h* — rzut poziomy słupa na gł. 280 cm

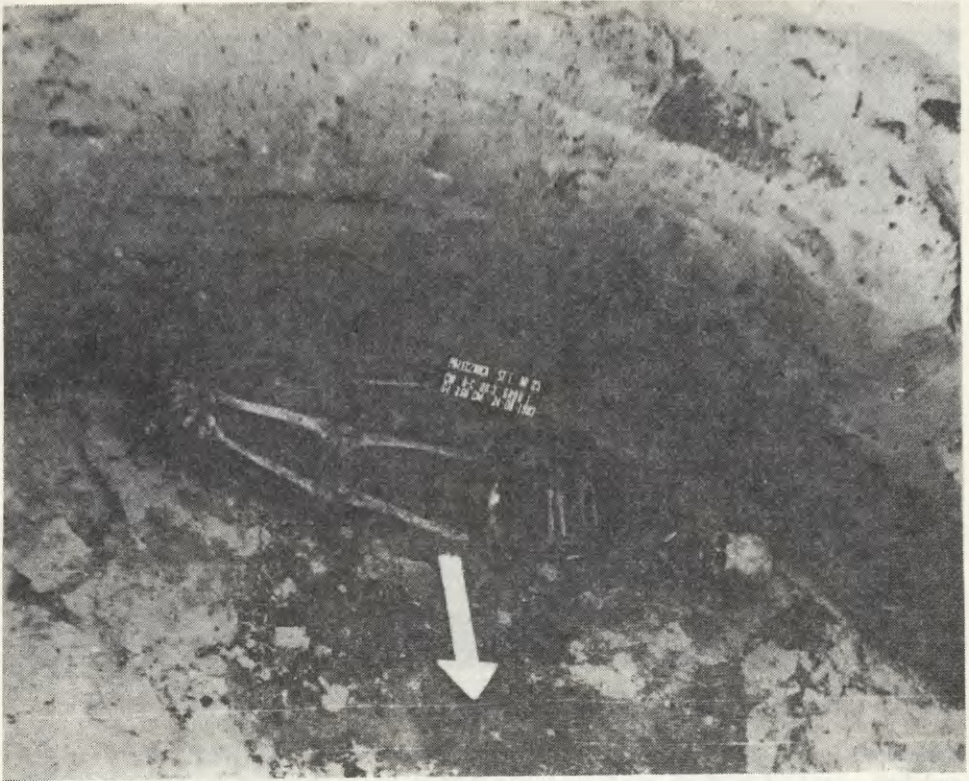
Feature 1 (barrow) — plan and section:

a — dark grey fill; *b* — yellow loess; *c* — thin layers of dark earth alternating with yellow earth; *d* — plan at a depth of 60 cm; *e* — plan at a depth of 140 cm; *f* — plan at a depth of 260 cm; *g* — plan of the posts at a depth of 280 cm; *h* — plan of a post at a depth of 280 cm

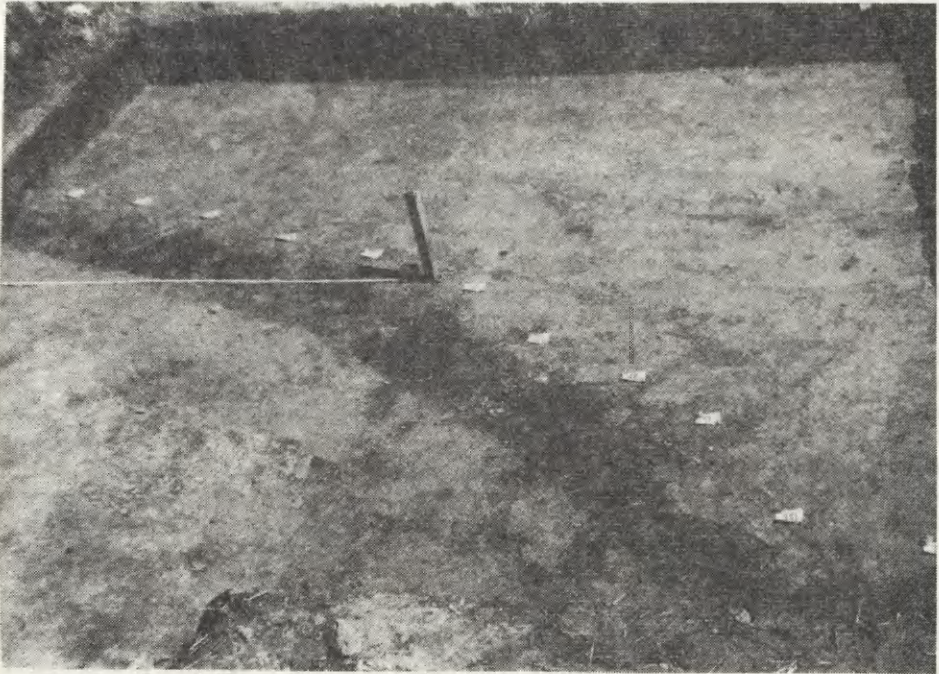
obwodzie. Wysokości palisady nie da się odtworzyć. Jest jednak prawdopodobne, że przy zagłębieniu pali do około 1 m i ich średnicy sięgającej 40 cm, mogła ona mieć 1,5-2 m wysokości.

Powierzchnia nakryta pierwotnie nasypem i obwiedziona palisadą mieściła grób katakumbowy o złożonej konstrukcji i wyjątkowo dużych rozmiarach. Składał się on z jamy wejściowej, korytarza i komory — ryc. 3.

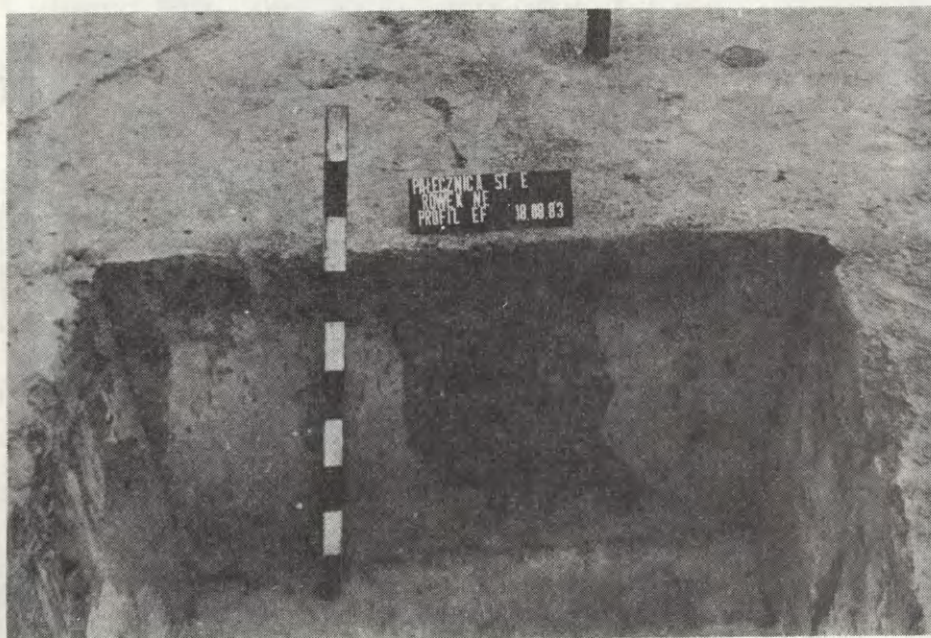
Górny, prostokątny zarys jamy wejściowej o wymiarach 370×240 cm odkryto w środku powierzchni otoczonej palisadą. W przekroju miała ona również kształt prostokąta, równe dno i głębokość 260 cm. Jej wypełnik było ciemnobrunatne z licznymi przewarstwieniami lessowymi. Ważnym składnikiem konstrukcji jamy był masywny słup (śr. 30 cm) wbity pierwotnie w przydenną część zasypiska tego obiektu. Umieszczono go nieco ukośnie i prawdopodobnie wsparto górą o krawędź wlotu jamy. Być może służył on jako rodzaj drabiny.



Ryc. 4. Pałecznica, woj. Kielce. Obiekt 1 (kurhan) — grób mężczyzny
Feature 1 (barrow) — male grave



Ryc. 5. Pałecznica, woj. Kielce. Fragment rowka — rzut poziomy
Plan of the groove fragment



Ryc. 6. Pałecznicza, woj. Kielce. Profil rowka
Profile of the groove

W zachodniej ścianie jamy wejściowej, przy jej dnie znajdował się otwór wprowadzający do korytarzyka o płaskim dnie i łukowatym sklepieniu. Korytarzyk ten miał 120 cm długości, 90 cm wysokości i wprowadzał do komory grobowej. Dno tej ostatniej, korytarza i jamy wejściowej znajdowało się na tym samym poziomie (260 cm pod powierzchnią terenu).

Komora grobowa była bardzo obszernym (400 × 300 cm) wysoko wysklepionym, co najmniej na 260 cm, pomieszczeniem o płaskim dnie. Jej strop wspierały trzy stęple, o czym świadczą dołki postłupowe o średnicy około 20 cm. W rzucie poziomym pomieszczenie miało regularny, owalny kształt.

Zmarły leżał przy południowej ścianie komory – na wznak w pozycji wyprostowanej z głową na północny zachód, twarzą zaś zwróconą ku górze. Ręce miał złożone na piersiach – prawą nieco silniej ugiętą – ryc. 4. W grobie nie było darów. Przy rękach zmarłego znaleziono tylko jeden drobny łuszczyk z krzemienia jurajskiego i małe skupisko węgla drzewnego, pochodzącego z gałęzi dębowych, sosnowych i nieokreślonych szpilkowych (tabela 1).

Tabela 1. Szczątki roślinne z obiektów zbadanych w Pałeczniczy, woj. Kielce

Obiekt	Głębokość	<i>Quercus sp.</i>	<i>Pinus Silvestris</i>	<i>Populus sp. vel Salix sp.</i>	<i>Coniferaea</i>	Razem
ob. 1 – kurhan	200 cm	177	2	—	2	181
rowek cz. NE	75-80 cm	74	—	3	—	77
rowek cz. E	60 cm	25	—	—	—	25
ob. 6 cz. E	60 cm	2	—	—	—	2
Razem		278	2	3	2	285

Zmarły był mężczyzną w wieku 60-70 lat o wzroście około 167 cm². Miał on niezbyt masywny kościec o silnie rozwiniętych przyczepach mięśniowych. Był to krępy osobnik mocnej budowy. Twarz miał wąską, niskie oczodoły i słaby prognatyzm. W kościu stwierdzono kilka zmian starczych. Były to mianowicie: zarośnięcie szwów czaszki, starcie zębów, skostnienie kości gnykowej oraz objawy artretyczne we wszystkich kręgach. W uzębieniu stwierdzono ubytki tzw. przyżyciowe (4 zęby) i rozległą, zaawansowaną próchnicę (10 zębów). Przy lewym guzie ciemiennym wykryto ślad przeżytego urazu mechanicznego czaszki. Typ osobnika antropolog określił jako śródziemnomorski z wyraźnie jednak zaznaczonymi cechami mongoidalnymi. Według kryteriów podziału I. Michalskiego zmarły powinien być wiązany z rasą wyżynną Q.

Obserwacje terenowe umożliwiły stwierdzenie również kilku drugorzędnych, lecz interesujących szczegółów konstrukcji grobowej oraz odtworzenie przebiegu jej destrukcji. Ustalono na przykład, że słup z jamy wejściowej nie został umieszczony we wcześniej wykopanym dole w dnie jamy, lecz wstawiono go w już istniejące usypisko, następnie zaś silnie ubito ziemię dookoła. Umieszczenie stępli w komorze grobowej polegało natomiast na wygrzebaniu w jej dnie głębokich stożkowatych dołków, w których ustawiono słupy. Zagłębienia te zostały zasypane, całe zaś dno komory wyrównane czystym lessem.

Pomieszczenie grobowe i znaczna część korytarzyka pozostały puste po usypaniu kurhanu. Ich destrukcja nastąpiła z chwilą zawalenia się stropu komory, której dolna część została wówczas zasypana blokami czystego lessu. Wtedy też uformowało się charakterystyczne, skośne wypełnisko calcowe w przyległej części korytarzyka. Górną część usypiska w miejscu komory tworzyła ciemnobrunatna ziemia z nasypu kopca. Po zapadnięciu się pomieszczenia z grobem, poniżej wierzchołka kurhanu musiało powstać rozległe zakłębienie, deformujące pierwotny kształt monumentu.

Z budową kopca związane były dwa obiekty położone tuż poza zachowanymi resztkami nasypu. Pierwszy z nich to rozległa (11 × 2 m) nieckowata jama (obiekt 5) o głębokości od 90 do 150 cm (w części NW). Jej wypełnisko stanowiła ziemia barwy brunatnej, zapewne pochodząca z płaszczki kurhanu. Nie znaleziono w nim żadnych zabytków. Drugi obiekt (4) był bardzo podobny do pierwszego. Odsłonięto go po południowej stronie nasypu kopca (SE narożnik wykopu) niestety tylko częściowo. Miał on głębokość 120 cm. Wypełnisko jamy — bez żadnych zabytków — było czarne, gruzelkowane. Ze sporą dozą prawdopodobieństwa można sądzić, że obydwa zagłębienia powstały w miejscach, skąd brano ziemię na budowę nasypu kopca.

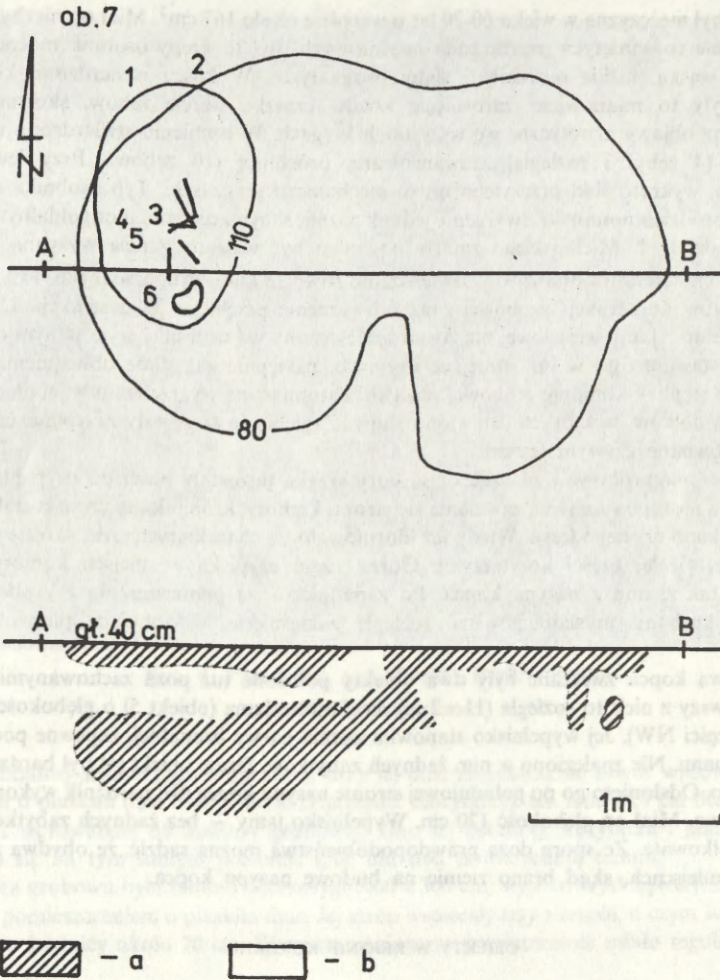
OBIEKTY W REJONIE KURHANU

W otoczeniu kopca oraz wprost w jego obrębie, odkryto jeszcze cztery dalsze obiekty, spośród których jeden był grobem, dwa inne były nimi prawdopodobnie, funkcji zaś ostatniego nie potrafię określić.

Grób dziecka (obiekt 7 — ryc. 7). Odsłonięto go w południowej części zbadanej powierzchni. W rzucie poziomym było to duże zaciemnienie (320 × 200 cm) o nieregularnym („nerkowatym”) kształcie. Wschodnia część obiektu — w profilu nieckowata o nierównym dnie — była płytką (40 cm) jamą wprowadzającą do komory grobowej. Miała ona równe dno leżące na głębokości 120 cm pod powierzchnią terenu. Nisza grobowa była wypełniona intensywnie ciemną ziemią z przekładkami lessowymi, jama zaś wejściowa — żółtym lessem, nieco ciemniejszym (szarobrunatnym) na obwodzie.

Na dnie jamy znajdował się bardzo źle zachowany szkielet dziecka — ryc. 8. Leżał on w pozycji skurczonej, na prawym boku, głową ku południowi, twarzą na wschód. Prawa ręka, silnie ugięta w łokciu, znajdowała się pod klatką piersiową, lewa natomiast była wyprostowana wzdłuż

² Badania antropologiczne szkieletów wykonał doc. dr hab. K. Kaczanowski z Zakładu Antropologii UJ. Przedstawione w tym artykule wyniki są wstępem do pełniejszego opracowania, które zapewne ukaże się w jednym z najbliższych tomów Spraw. Arch.



Ryc. 7. Pałecznicza, woj. Kielce. Obiekt 7 — rzut poziomy i profil:

a — wypełnisko barwy ciemnoszarej; *b* — less barwy żółtej; 1 — pucharek; 2 — amfora; 3 — siekierka krzemieniowa; 4 — zawieszka kościana; 5 — sztydo kościane; 6 — toporek kamienny

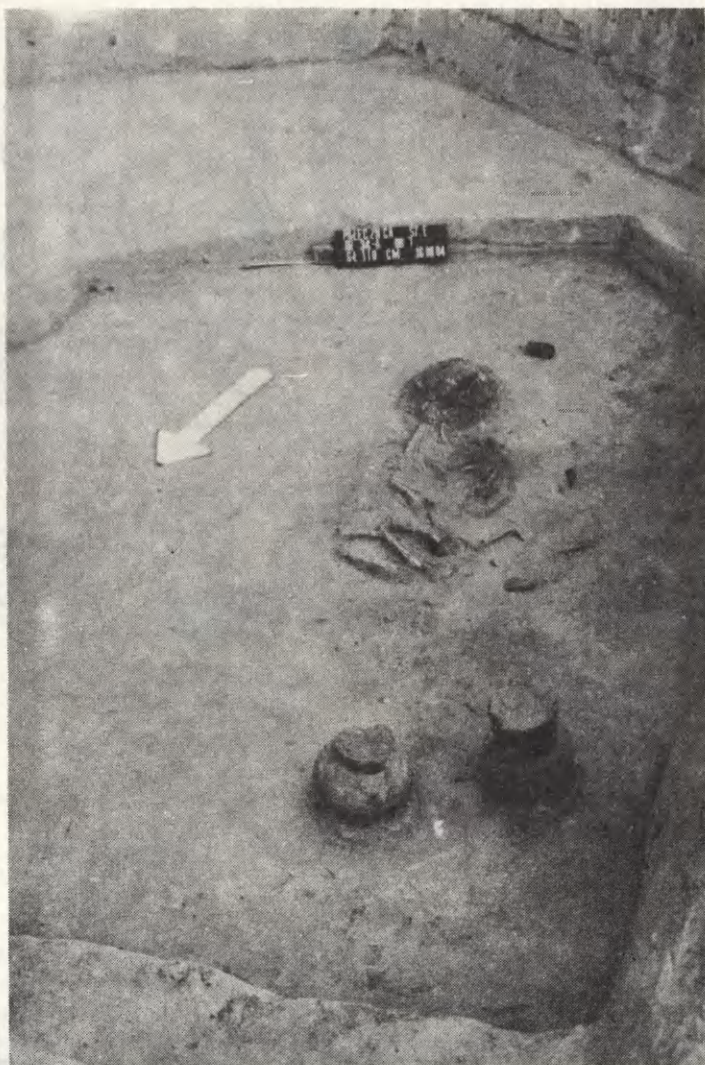
Feature 7 — plan and section:

a — dark grey fill; *b* — yellow loess; 1 — beaker; 2 — amphora; 3 — flint axe; 4 — bone pendant; 5 — bone awl; 6 — perforated stone axe

ciała. Kończyny dolne silnie ugięte w kolanach. Mimo znacznego zniszczenia kośćca udało się stwierdzić, iż pochowanym był osobnik o czaszce wybitnie długiej i prognatycznej twarzy³.

W grobie znajdowało się bogate wyposażenie — ryc. 9. W odległości ok. 1 m od stóp leżały dwa naczynia. Jednym z nich jest niewielka (16 cm wys.) amfora barwy jasnobrązowej z krótką cylindryczną szyjką i dwoma poziomo przekłutymi uszkami na brzuchu. Wykonano ją z gliny schudzonej domieszką tłucznią ceramicznego. Amfora odpowiada typowi IIa w klasyfikacji J. Machnika (1966, tabl. XLVIII). Drugim naczyniem jest puchar (wys. 21 cm) z lejkowatą szyjką zdobioną odciskami sznura. Na brzuchu ma on ornament odcisków stempelka. Barwa i cechy

³ Zob. przyp. 2.



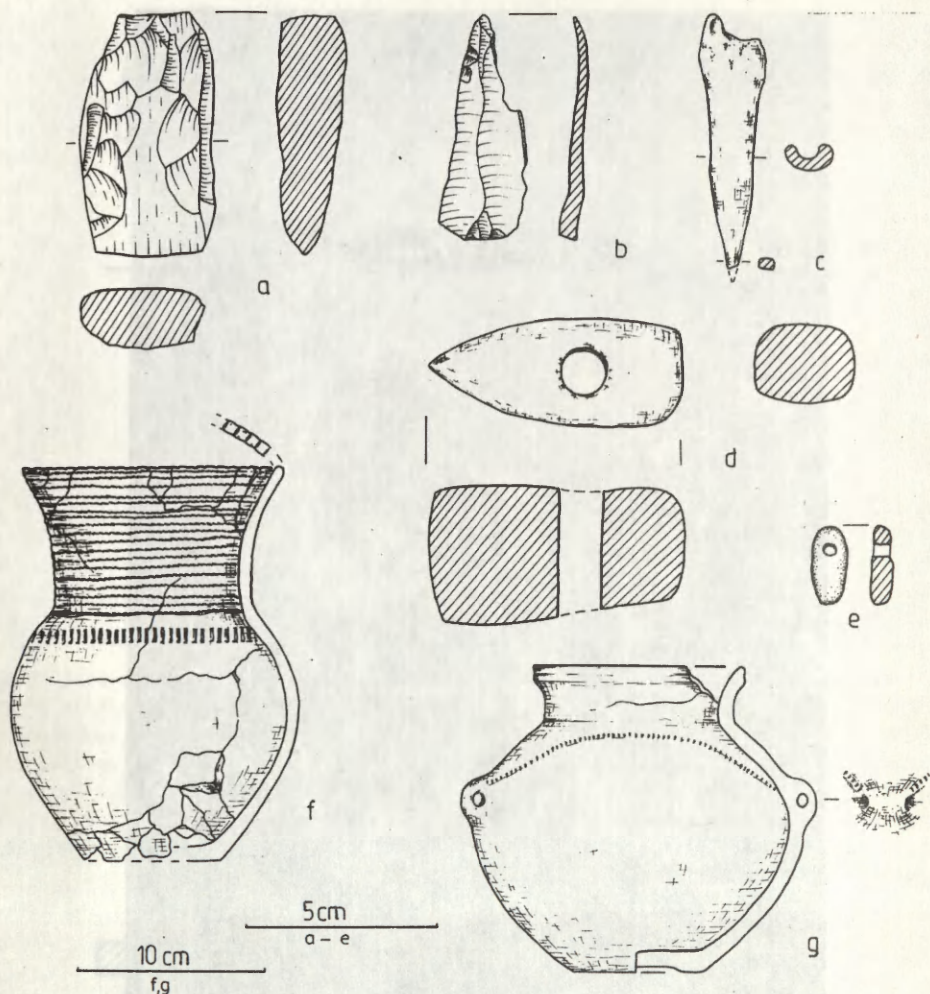
Ryc. 8. Pałecznicza, woj. Kielce. Obiekt 7 – grób dziecka
Feature 7 – child's grave

technologiczne puchara są identyczne z amforką. Naczynie to należy do typu I w klasyfikacji J. Machnika (1966, tabl. XLVIII).

Przy czaszce leżał mały toporek z drobnokrystalicznej skały magmowej typu mikrosienitu (typ II wg J. Machnika, 1966, tabl. XLVIII)⁴. Za plecami znajdowała się niewielka siekierka (przerobiona z większej) z surowca jurajskiego odmiany G, obok niej zaś szydło z puszczeli kozy lub owcy oraz mała zawieszka kościana. Przy żebrach leżał wiór z krzemienia czekoladowego.

Obiekt 2. Wewnątrz powierzchni obwiedzionej rowkiem (i tuż przy nim) w południowej części wykopu znajdowała się niewielka (80 × 60 cm), płytką (70 cm) jama. W rzucie poziomym była ona

⁴ Analizę petrograficzną toporka wykonał dr M. Doktor z Muzeum Geologicznego w Krakowie.



Ryc. 9. Pałęcznica, woj. Kielce. Zabytki z ob. 7:

a – siekierka krzemienista; b – wiór krzemienisty; c – sztydo kościana; d – toporek kamienny; e – zawieszka kościana; f – pucharek; g – amfora

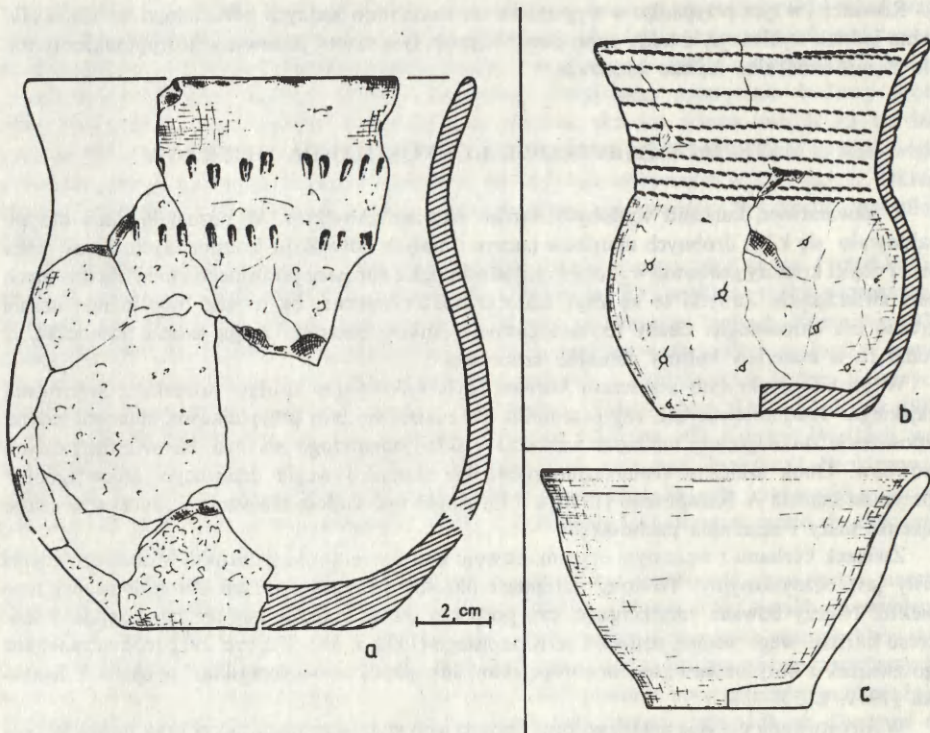
Finds from feature 7:

a – flint axe; b – flint blade; c – bone awl; d – perforated stone axe; e – bone pendant; f – beaker; g – amphora

owalna, w przekroju zaś nieckowata. Na jej dnie znaleziono mały (10 cm wys.) pucharek o esowatym profilu z wysoką szyjką zdobioną odciskami sznura – ryc. 10b. Naczynie jest cienkościennie, bardzo kruche, barwy szarobrązowej. Należy ono do typu II wg klasyfikacji J. Machnika (1966, tabl. XLVIII). Oprócz pucharka w wypełniku obiektu znaleziono mały fragment innego naczynia o trudnej do zrekonstruowania formie.

Z jamy nie wydobyto żadnych szczątków kostnych. Nie można jednak wykluczyć, że była to najniższa, sięgająca w całość konstrukcji grobowej wkopanej w nasyp kurhanu. Jeżeli przypuszczenie to jest słuszne, należałoby sądzić, iż może tu chodzić o całkiem zniszczony pochówek dziecka.

Obiekt 3. Znajdował się w północno-wschodniej części zbadanej powierzchni. W rzucie poziomym miał kształt „nerkowaty” i wymiary 22 × 170 cm. Południowa część jamy była płytka,



Ryc. 10. Pałecznicza, woj. Kielce. Naczynia z obiektów:

a – pucharek z ob. 3; b – pucharek z ob. 2; c – pucharek doniczkowaty z ob. 6

Vessels from features:

a – beaker from feature 3; b – beaker from feature 2; c – flowerpot-like beaker from feature 6

nieckowata i tworzyła rodzaj szybu wprowadzającego do trapezowatej w przekroju niszy, głębokiej na 100 cm. Ciemne wypełnisko jamy miało liczne przewarstwienia lessowe. Na głębokości 50 cm stwierdzono w nim regularny, kolisty zarys barwy czarnej o średnicy 35 cm, który przypuszczalnie był śladem całkowicie zniszczonego naczynia. Na dnie jamy znajdował się mały (12 cm wys.) pucharek – ryc. 10a. Naczynie ma kształt esowaty, jest cienkościennie i bardzo kruche. Zdobią je dwa rzędy nacięć na szyjce. Należy ono do typu II w klasyfikacji J. Machnika (1966, s. 24-26). Pucharek ma ściśle odpowiedniki w zespole grobowym z Siesławic, woj. Kielce (Z. Pyzik 1983, ryc. 9: 3), pośrednio zaś nawiązuje do inwentarzy typu Książnice Wielkie ze starszej fazy rozwoju grupy krakowsko-sandomierskiej kultury ceramiki sznurowej.

Zarówno w jamie wejściowej, jak i w trapezowatej niszy nie było żadnych szczątków kostnych. Konstrukcja obiektu wydaje się jednak wskazywać, że był to grób, w którym szkielet uległ całkowitemu zwietrzeniu. Niewykluczone również, że był to pochówek symboliczny. Bardzo ważne są ustalenia dotyczące zależności stratygraficznej między kurhanem i opisywanym obiektem. Ten ostatni był bez wątpienia młodszy od kopca (przecinał rowek z palisadą).

Obiekt 6. Odkryto go poza obrębem kurhanu we wschodniej części zbadanej powierzchni. W rzucie poziomym był to owalny, ciemny zarys o rozmiarach 150 × 90 cm. W profilu obiekt miał kształt wąskiej niecki o stromych ścianach, głębokiej na 90 cm. Wypełnisko barwy ciemnobrunatnej zawierało liczne przewarstwienia lessowe. Na dnie jamy znajdował się mały (6,5 cm wys.) pucharek doniczkowaty (typ VI wg. J. Machnika, 1966, s. 30), dobrze zachowany, barwy szarobrunatnej – ryc. 10c.

Również i w tym przypadku w wypełniku nie znaleziono żadnych pozostałości szkieletu. Nie można jednak wykluczyć, iż także tutaj chodzi o grób, tym razem jamowy, w którym szkieletu nie było z założenia albo się nie zachował.

MATERIAŁY ZABYTKOWE I CHRONOLOGIA OBIEKTÓW

Z nawarstwień kurhanu wydobyto bardzo niewiele zabytków. W pozostałościach nasypu znajdowało się kilka drobnych ułamków naczyń i małych odpadków krzemienych. Z zasypiska górnej części komory grobowej wydobyto jeden odłupek z surowca jurajskiego i niewiele drobnych kości zwierzęcych. Zabytki te są zbyt mało charakterystyczne, by można było jednoznacznie określić ich chronologię. Cechy technologiczne ułamków ceramiki mogą jednak świadczyć, iż chodzi tu o materiały kultury ceramiki sznurowej.

W grobie przykrytym płaszczem kurhanu była tylko jedna drobna łuszczyka z krzemienia jurajskiego. Trudno stwierdzić, czy przedmiot ten znalazł się tam przypadkowo, stanowił jedyne wyposażenie zmarłego, czy też może wchodził w skład bogatszego zestawu darów z nietrwałych surowców. Obok szkieletu stwierdzono niewielkie skupisko węgla drzewnego, które zgodnie z przypuszczeniem A. Kempistego (1978, s. 275) mogło być śladem używania „... łuczyw w czasie drażenia niszy i składania pochówku”.

Związek kurhanu z wczesnym etapem rozwoju kultury ceramiki sznurowej w dorzeczu górnej Wisły jest bezdyskusyjny. Trudniej natomiast określić szczegóły pozycji chronologicznej tego obiektu. Należy bowiem rozstrzygnąć, czy pochodzi on ze starszej, czy też młodszej fazy tzw. okresu kurhanowego według podziału A. Kempistego (1978, s. 363-372, ryc. 291), to znaczy ustalić jego związek z horyzontami „ogólnoeuropejskim” lub „środkowoeuropejskim” w ujęciu J. Machnika (1979, s. 338-353).

Wyprostowana pozycja zmarłego oraz sposób jego wyposażenia, a raczej brak darów w grobie są cechami archaicznymi. Powinny one świadczyć o związku kurhanu z „ogólnoeuropejskim” horyzontem kultury ceramiki sznurowej (A. Kempisty 1978, s. 363; J. Machnik 1979, s. 339; K. Tunia 1979, s. 73). Orientacja natomiast szkieletu odbiega od powszechnie obserwowanych prawidłowości. Zmarły ułożony był bowiem nie wzdłuż zwykłej w takich wypadkach linii W—E (A. Kempisty 1978, s. 363; J. Machnik 1979, s. 339), lecz NW—SE, co jest częste w nieco późniejszych grobach kultury ceramiki sznurowej. Warto przy tym podkreślić, że pochowany w Pałecznicy mężczyzna miał głowę zwróconą ku NW, a więc zgodnie raczej z regułą układu szczątków kobiecych (A. Kempisty 1978, s. 288).

Położenie rowka nie jest zwykłe w przypadku opisywanej konstrukcji. Nie obwodził on bowiem wyłącznie jamy grobowej. Jest to natomiast pozostałość solidnego ogrodzenia, które bez żadnych przerw otaczało całą podstawę kurhanu i zostało najprawdopodobniej wybudowane już po wykonaniu nasypu. Podobne urządzenia odkrywano w zasięgu kultur jamowej i katakumbowej (O. G. Šapošnikova 1971, s. 272; A. Häusler 1974, s. 106).

Rowki jako składniki konstrukcji mogił nie mogą być niestety pomocne przy rozstrzygnięciu szczegółów pozycji chronologicznej kurhanu z Pałecznicy. Występują one zarówno w kopcach związanych z horyzontem „ogólnoeuropejskim”, jak i „środkowoeuropejskim”. (J. Machnik 1979, s. 229, 349; K. Tunia 1979, s. 59-62). Ważną natomiast pod tym względem cechą jest niszowa konstrukcja jamy grobowej zbadanego obiektu. W pewnym sensie można ją uważać za unikalną — wyróżniającą się bowiem wyjątkowo wielkimi rozmiarami.

Konstrukcje niszowe są raczej późniejsze niż najstarszy „ogólnoeuropejski” etap kultury ceramiki sznurowej. Pojawiają się natomiast wśród grobów związanych z horyzontem „środkowoeuropejskim” (J. Machnik 1979, s. 349) i charakteryzują cały dalszy okres rozwoju wspomnianej kultury w Małopolsce (A. Kempisty 1978, s. 372-380, ryc. 291). Katakumba z Pałecznicy znajdowała się pod płaszczem kurhanu. Wobec zdecydowanych twierdzeń A. Kempistego (1978, s. 271, 272, 306), iż konstrukcje niszowe nie wiążą się z kopcami, opisywany przypadek miałby znaczenie precedensowe. Biorąc jednak pod uwagę inne opinie (T. Reymann 1948, s. 67, 72, 79-81;

J. Machnik 1979, s. 349; K. Tunia 1979, s. 65), nie należałoby do niego przywiązywać aż takiej wagi. W sumie cechy konstrukcji grobowej i samego pochówka nie dają wystarczających podstaw do rozstrzygnięcia, czy zbadany kurhan należy wiązać z horyzontem „ogólnoeuropejskim”, czy też „środkowoeuropejskim” kultury ceramiki sznurowej. Przypisując szczegółom budowy grobu relatywnie większe znaczenie niż innym cechom obiektu, skłonna jestem uważać za bardziej prawdopodobną drugą z tych możliwości. Pośrednich argumentów utwierdzających to stanowisko dostarcza, jak sądzę, analiza obiektów młodszych od kurhanu, wkopanych w jego płaszcz. Okresu bowiem powstania tych ostatnich i czasu usypania kopca nie powinien być dzielić zbyt długi dystans.

Wkopany w nasyp kurhanu grób dziecięcy (obiekt 7) miał konstrukcję niszową. Układ kośćca (pozycja skurczona na prawym boku, głowa na S, twarz ku E) i niektóre cechy wyposażenia (toporek) powinny świadczyć, że zmarłym było dziecko płci męskiej (zob. A. Kempisty 1978, s. 286-288, 300). Dla składników wyposażenia tego grobu znajduję wiele ścisłych analogii w inwentarzach zabytkowych kultury ceramiki sznurowej znanych z małopolskich wyżyn lessowych. Szczególnie bliskie odniesienia dostrzegam w zespołach z Siesławic, woj. Kielce (Z. Pyzik 1983, s. 59, ryc. 7c,d), Żernik Górnych, woj. Kielce (A. Kempisty 1978, ryc. 45), Książnic Wielkich, woj. Kielce (J. Machnik 1964, s. 371, Tab. IV-11, 12), oraz Proszowic, woj. Kraków (J. Prokopowicz 1966, Tab. II-7). Warto wspomnieć, że miniaturowe siekierki, małe toporki i zawieszki kościane, podobne do odkrytych we wspomnianym grobie z Pałecznicy, znajdowano często w wyposażeniach pochówków dziecięcych.

Dla ustaleń chronologicznych największe znaczenie ma możliwość powiązania naczyń znalezionych w obiekcie 7 z ceramiką typu Książnice Wielkie. Mamy w ten sposób do czynienia z zespołem zabytkowym, który trzeba datować na starszy etap formowania się grupy krakowsko-sandomierskiej kultury ceramiki sznurowej. Współwystępowanie na jednym małym cmentarzysku kurhanu o cechach „starszsznurowych” i nieco młodszego grobu z inwentarzem typu Książnice Wielkie jest zresztą kolejnym na wyżynach lessowych tego rodzaju przypadkiem. Ilustruje on ważne prawidłowości rozwoju późnoneolitycznych społeczności tych regionów (zob. J. Machnik 1979, s. 403).

Pośród czterech obiektów nie związanych z kurhanem trzy były pierwotnie wkopane w nasyp kopca. W dwu z nich nie znaleziono kości ludzkich. Uważam jednak za bardzo prawdopodobne, że były to groby dziecięce, w których szkielety uległy całkowitemu rozkładowi. Ostatni w tej grupie to obiekt nieckowaty z jednym naczyniem w wypełnisku, także bez śladów pochówka. Forma tej jamy i znaleziony w niej doniczkowaty pucharek są bardzo charakterystyczne dla grobów dziecięcych w grupie krakowsko-sandomierskiej kultury ceramiki sznurowej (A. Kempisty 1978, s. 291-294).

Materiał zabytkowy tworzący inwentarz ostatnio wspomnianych domniemanych grobów jest typowy dla małopolskich zespołów „sznurowych”. Równocześnie brak w nim przedmiotów na tyle charakterystycznych, by można było w odniesieniu do chronologii tych obiektów stwierdzić coś więcej niż ich związek z grupą krakowsko-sandomierską.

Cmentarzysko w Pałecznicy (znane w literaturze jako Gruszów „pole Piwniczyska”) złożone jest więc z dwóch kurhanów i kilku grobów płaskich. Część tych ostatnich znajdowała się w płaszczu jednego z kopców. Cmentarzysko jednak nie zostało dotąd w całości zbadane. Jego rozkopywanie rozpoczął M. Wawrzeńczyk jeszcze przed I wojną światową, wykonując wrywkowe rozpoznanie jednego ze wschodnich kurhanów. Opisane tutaj prace miały na celu zbadanie drugiego z nich, którego nasyp był już całkowicie zniwelowany. Rozpoznane zostało także najbliższe otoczenie tego kopca. Stwierdzono przy tym, że pomiędzy kurhanami (i wokół nich) znajduje się pole grzebalne z grobami płaskimi, wymagające dalszych, systematycznych prac terenowych.

Wśród obiektów zbadanych dotąd w Pałecznicy najstarsze są zapewne obydwie kurhany, jeśli za wyznacznik chronologii badanego przez M. Wawrzeńczyka kopca uznamy fragment amfory turyńskiej typu Ia. Pochodzą one z okresu „starszsznurowego”, przy czym kurhan przebadany w latach 1983-1984 skłonna jestem wiązać z horyzontem „środkowoeuropejskim”. Spośród pewnych

i domniemanych grobów płaskich jeden pochówek dziecięcy (obiekt 7), wkopany w nasyp kopca wschodniego, miał w wyposażeniu ceramikę odpowiadającą inwentarzom typu Książnice Wielkie, czyli pochodził ze starszej fazy kształtowania się grupy krakowsko-sandomierskiej kultury ceramiki sznurowej.

Pracownia Archeologiczna
ZAM IHKM PAN
w Igołomi

LITERATURA

- Häusler A.
1974 *Die Gräber der älteren Ockergrabkultur zwischen Dnepr und Karpaten*, Berlin.
- Kempisty A.
1978 *Schylek neolitu i początek epoki brązu na Wyżynie Małopolskiej w świetle badań nad kopcami*, [w:] *Rozprawy Uniwersytetu Warszawskiego*, Warszawa.
- Machnik J.
1964 *Groby kultury ceramiki sznurowej w Książnicach Wielkich, pow. Kazimierza Wielka*, Studia i materiały do badań nad neolitem Małopolski, „Prace Komisji Archeologicznej PAN”, t. 4, s. 339-367.
1966 *Studia nad kulturą ceramiki sznurowej w Małopolsce*, Wrocław—Warszawa—Kraków.
1979 *Krąg kulturowy ceramiki sznurowej*, [w:] *Prahistoria ziem polskich*, t. II, *Neolit*, s. 337-408, Wrocław.
- Prokopowicz J.
1966 *Nowe neolityczne stanowisko w Proszowicach*, *Mat. Arch.*, t. 7, s. 79-86.
- Pyzik Z.
1983 *Zespół grobowy kultury ceramiki sznurowej w Siesławicach, gm. Busko Zdrój*, *Spraw. Arch.*, t. 34, s. 53-65.
- Reyman T.
1948 *Dokumentalne wartości odkryć w kopcu wschodnim w Rosiejowie, w pow. pińczowskim*, *Sl. Ant.*, t. 1, s. 42-83.
- Šapošnikova O. G.
1971 *Jamna kultura*, [w:] *Archeologija Ukraïns'koï' RSR*, Kiiw, s. 263-281.
- Tunia K.
1979 *Cmentarzysko kultury ceramiki sznurowej w Koniuszy, woj. Kraków*, *Spraw. Arch.*, t. 31, s. 47-77.
- Wawrzeniecki M.
1908 *Poszukiwania archeologiczne w Królestwie Polskim*, [w:] *Materiały antropologiczno-archeologiczne i etnograficzne*, t. 10, s. 55-57.

ZOFIA LIGUZIŃSKA-KRUK

A BARROW OF THE CORDED WARE CULTURE AT PAŁECZNICA, KIELCE PROVINCE

Results of 1983 and 1984 excavations of a cemetery of the Corded Ware culture at Pałecznicza are presented.

The barrows, arranged in pairs, 1 km distant from one another, are located on a culmination of the watershed between the rivers Szreniawa and Małoszówka (fig. 1). The two eastern barrows have not yet been explored. On the other hand, one in the western group was excavated by

M. Wawrzeński at the beginnings of this century. One of the eastern barrows has been stripped of mound and was located by means of archaeological prospection carried out from the air by the Archaeological Group ZAM at Igołomia.

An area of about 200 sq m was explored, revealing a catacomb grave of exceptionally large dimensions, consisting of a chamber (inside which a dead was lying in the supine position), joined by a corridor to the entrance pit. The ceiling of the grave chamber was supported by three props and in the entrance pit was a post which probably had served as a ladder. The burial feature was originally covered by a mound surrounded by a palisade of solid posts, which formed a compact and continuous wall.

The area around the barrow has yielded four features and two dark patches left by the extraction of earth for the mound. Three features were dug into the mound and the fourth was outside it. Of these, one was a grave and two other may have also served for burial. The function of the fourth feature is difficult to determine.

Feature 7 was a niche grave of a child. It contained a strongly weathered contracted skeleton lying on its side and furnished with two vessels (an amphora and a beaker), a flint axe, a perforated axe, an awl and a bone pendant (fig. 9). The amphora represents type IIa, and the beaker type I according to Machnik's classification.

The other features did not contain any skeletal remains. On the other hand, they yielded vessels and their fragments. Feature 2 produced a beaker of type II after Machnik, feature 3 contained another beaker ornamented with incisions, type II after Machnik, and feature 3 yielded a flowerpot-like beaker of Machnik's type VI.

The built of the mound, the grave construction and the analysis of pottery, all show that the barrow belongs to the early phase of the Corded Ware culture. The characteristics of the grave construction indicate links with the "Central European" horizon. Small finds yielded by the features dug into the mound are somewhat earlier, being associated with the emergence of the Kraków-Sandomierz group of the Corded Ware culture.

The cemetery at Pałecznicza (in former literature — Gruszów, "Pawniczyska" field) consists of 2 barrows and several flat graves. The site has not yet been fully explored; the findings obtained so far suggest that the two barrows, including that explored in 1983-1984, are the earliest.

