

MICHAŁ PARCZEWSKI

PRACE WYKOPALISKOWE NA WCZESNOŚREDNIOWIECZNYM
GRODZISKU W ŚMICZU, GM. BIAŁA, WOJ. OPOLE

Grodzisko w Śmiczu, woj. Opole, stan. 4 (ryc. 1, 2), położone przy północnej krawędzi Płaskowyżu Głubczyckiego, zajmuje północne partie cypla, przechodzącego ku SW w rozległe lessowe wzgórze. Leży ono w widłach podmokłych dolin potoku Pleśnica (zlewisko Białej) i jego okresowego prawobrzeżnego dopływu, ok. 5-13 m powyżej poziomu łąkowego. Około 2000 m na W od kościoła. Nazwa miejscowa „Grodzisko”.

Obiekt należy do grodzisk typu pierścieniowatego, z dotychczas rozpoznany pojedynczym ciągiem umocnień; od strony najłatwiejszego dostępu — SW — prawdopodobnie wzmocniony palisadą i być może dodatkowymi obwarowaniami. Zbudowany na lekko nerkowatym planie wydłużonego owalu (ryc. 4), o wymiarach ok. 200 (oś NNE-SSW) × ok. 100 m (oś NWW-SEE). Trudno wykluczyć jednak jeszcze większe, nawet znacznie większe rozmiary (długość) obiektu. Krawędź NW cypla jest podzielona paroma wcięciami, które mogły stanowić punkty zaczepienia dla ewentualnych dalszych linii obronnych. Materiał wczesnośredniowieczny występuje na prawie całej powierzchni cypla¹.

Całkowita niwelacja umocnień w wyniku intensywnej uprawy roli nastąpiła przed 2 połową lat 1920; brak jakichkolwiek przekazów o rowach czy wałach wskazuje, że ich zrównanie mogło nastąpić jeszcze przed początkiem XX w.

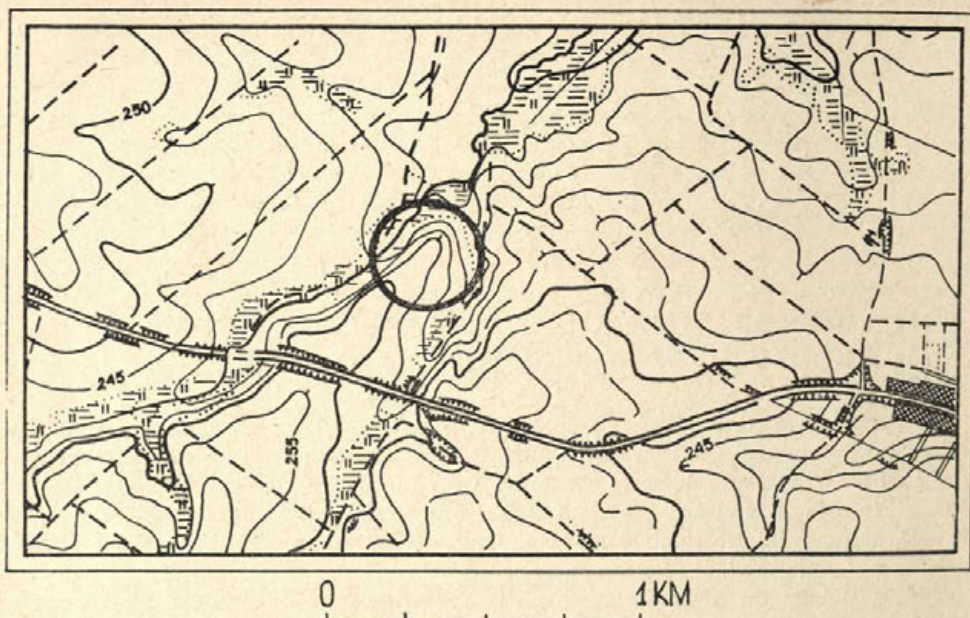
Zastanawiające jest, że tradycja ludowa określa nazwą „Grodzisko” cały cypel na N od drogi Śmicz—Ścinawa (ryc. 1), a także partie położone na S od tej drogi (należące do wsi Kolnowice). Na zboczu NW są tu równoległe nasypy i obniżenia, które jednak wydają się być pochodzenia naturalnego (wyerodowane pozostałości dawnych dróg)².

Na powierzchni części N cypla zauważono w 1939 r. ciemniejszy pas ziemi, wyznaczający przebieg dawnej fosy; podobnej obserwacji dokonano w 1972 r.

Nazwa „Grodzisko” skupiała uwagę lokalnych archeologów-amatorów od po-

¹ Niezbyt jasna jest sytuacja wczesnośredniowiecznego stanowiska 6 w stosunku do grodziska (stan. 4). Obydwa punkty występują niekiedy łącznie w źródłach archiwalnych (Archiwum Działu Archeologicznego Muzeum Górnośląskiego w Bytomiu — dalej w skrócie: AMB). O ich sąsiedztwie świadczy porównanie dwóch lokalizacji z notatek w AMB: „koło punktu 239” (dotyczy stan. 4) i „cypel na NW od koty 239” (dotyczy stan. 6). Trzeba zaznaczyć, że dostępne mapy topograficzne (w tym przedwojenna w zbiorach AMB) nie podają punktu wysokościowego 239 na terenie Śmicza. Można ostrożnie przyjmować, że określenie „stanowisko 6” odnosi się do części cypla położonej bezpośrednio na N od drogi Śmicz—Ścinawa. Górna część naczynia publikowana przez J. Kaźmierczyka (*Z badań nad grodami i miastami wczesnego średniowiecza na Śląsku*, APolski, t. X: 1966, z. 2, s. 662, ryc. 4: i) pochodzi właśnie ze stanowiska 6.

² Podobnie uważał G. Raschke; por. AMB, teka „Śmicz”.



Ryc. 1. Śmicz, woj. Opole, stan. 4. Położenie grodziska
Location of the earthwork

łowy lat 1920. Od tego okresu datuje się napływ informacji³ oraz zebranych z powierzchni materiałów zabytkowych⁴, zwłaszcza w latach 1927-1932. Jedyna fachowa inspekcja w okresie międzywojennym miała miejsce w r. 1939 (G. Raschke i G. Fock)⁵.

Badania kontrolne J. Kaźmierczyka i K. Macewicza w 1958 r. nie przyniosły odnalezienia obiektu w terenie; wspomniani badacze zlokalizowali go wówczas mylnie na E od Śmicza⁶. Ponownie odszukano grodzisko w 1972 r. (M. Parczewski). Jesienią tego samego roku przeprowadzono szczegółową penetrację powierzchniową⁷, a latem 1973 r. — badania wykopaliskowe (M. Parczewski)⁸.

Celem badań z 1973 r. było ustalenie przebiegu fortyfikacji grodu oraz odnalezienie pozostałości jego zabudowy. Dla zrealizowania tych założeń wytyczono dziewięć wykopów archeologicznych (ryc. 3), z których wykopy I, III, IV, VI, VIII i IX umieszczono na zakładanej linii umocnień, wykop II miał odsłonić resztki

³ Notatki w AMB, teka Śmicz; „Altschlesische Blätter” (dalej w skrócie: AB), R. 3: 1928, s. 67; A. Maruschke, *Die ur- und frühgeschichtliche Bestiedlung des Kreises Neustadt OS*, „Aus Oberschlesiens Urzeit”, z. 2: 1929, s. 18, 21, 48; AB, R. 5: 1930, s. 31; G. Raschke, *Ergebnisse der ober-schlesischen Urgeschichtsforschung*, „Aus Oberschlesiens Urzeit”, z. 8: 1931, s. 66 (ten sam artykuł zamieszczono w „Die Provinz Oberschlesien”, R. 6: 1931, z. 8, s. 181); AB, R. 6: 1931, s. 15, 31; AB, R. 7: 1932, s. 39.

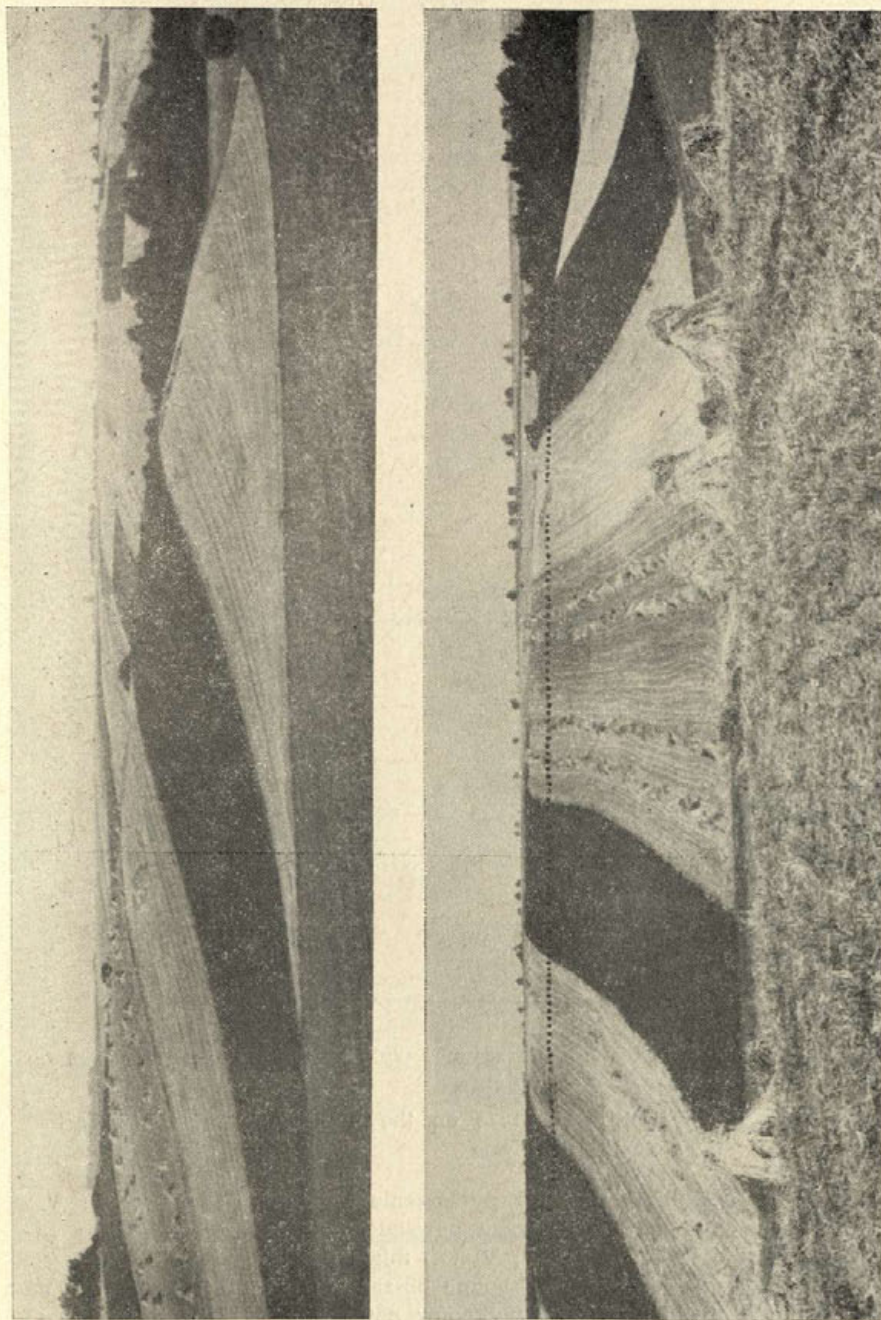
⁴ Obecnie w zbiorach Muzeum Ziemi Prudnickiej w Prudniku, nr inw. A/212/6, A/213, A/214/8, A/241/1,2.

⁵ Notatka w AMB, teka „Śmicz”; AB, R. 14: 1939, s. 123.

⁶ Archiwum Konserwatora Zabytków Archeologicznych w Opolu (dalej w skrócie: AKZAO) oraz uprzejma ustna informacja mgra Klemensa Macewicza.

⁷ Sprawozdanie w AKZAO, teka „Śmicz”.

⁸ Jw.; „Informator Archeologiczny. Badania 1973 r.”, Warszawa 1974, s. 224-225; badania zostały przeprowadzone z funduszy Towarzystwa Miłośników Ziemi Prudnickiej.

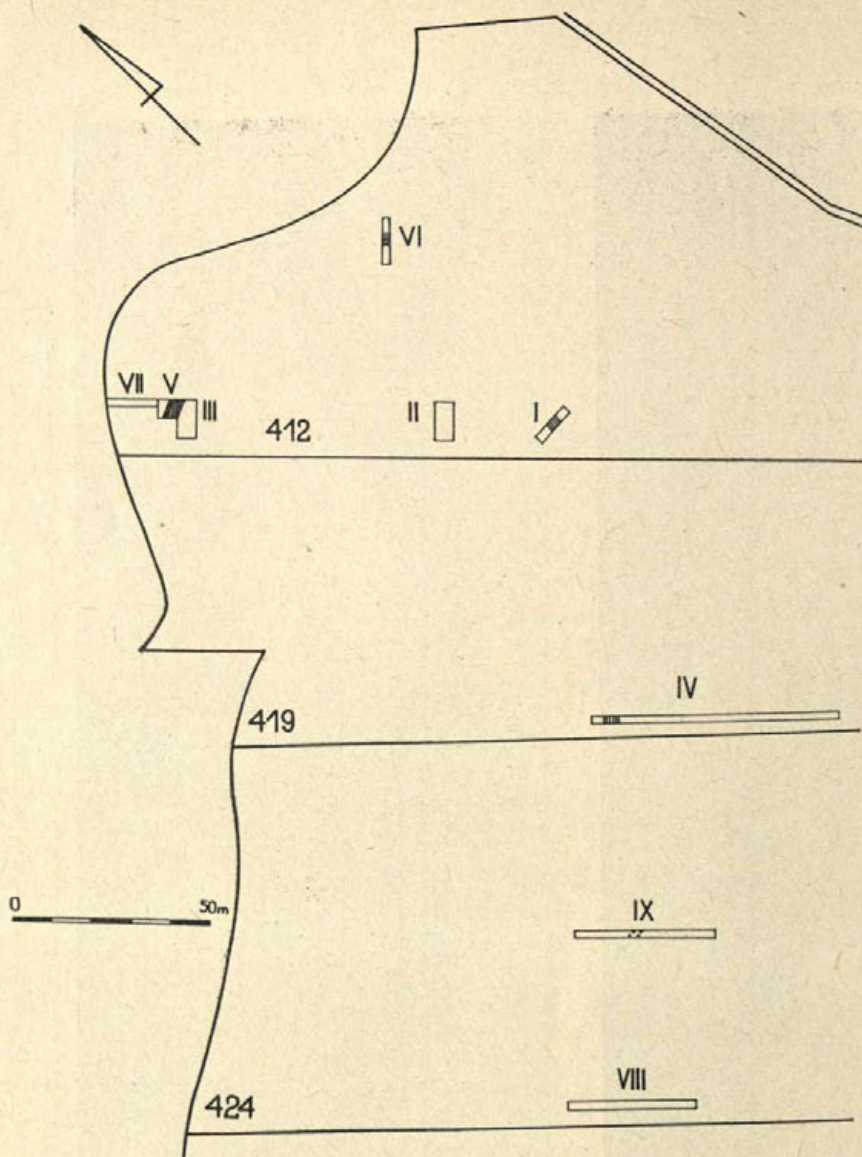


Ryc. 2. Śmicz, woj. Opole, st. 4. Widok ogólny na grodzisko od północnego wschodu
(górne zdjęcie) i wschodu (zdjęcie dolne)

Kropkami zaznaczono odtworzony przebieg fosy

General view of the earthwork from north-east (top) and east (below)

The dotted line denotes the reconstructed course of the moat



Ryc. 3. Śmicz, woj. Opole, st. 4. Rozmieszczenie wykopów z 1973 r. na tle planu katastralnego

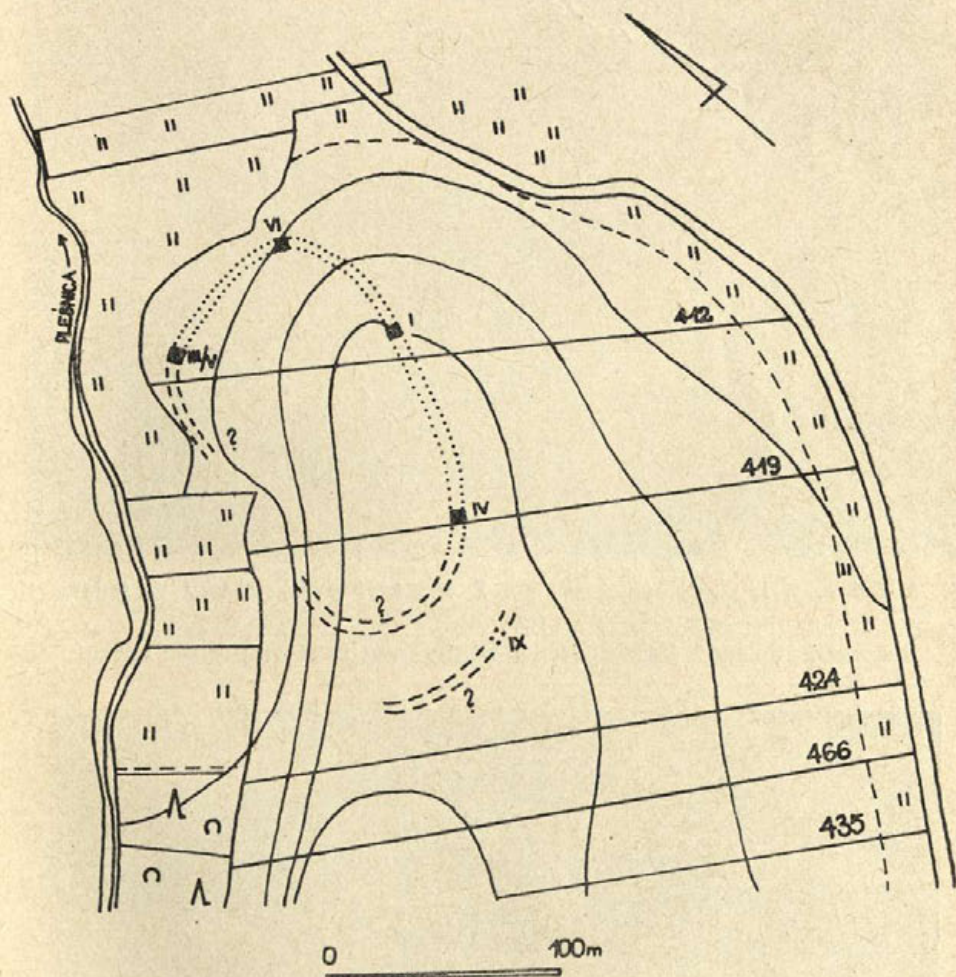
Distribution of excavation trenches of 1973 on the background of the cadastral plan

zabudowy majdanu, wykop V stanowił poszerzenie wykopu III, a wykop VII założono w celu sprawdzenia genezy tarasu powstałego przy krawędzi doliny zalewowej Pleśnicy. Część wykopów (I, IV, VI-IX) miała charakter wąskich (o szer. 2 m) rowów sondażowych. Łącznie przekopano obszar ok. 440 m². Ze względu na brak stałych punktów terenowych sieć wykopów nawiązano do katastralnego podziału gruntów.

Badania pozwoliły ustalić, że trzon wzgórza budują utwory pochodzenia wodno-akumulacyjnego w postaci warstwowanych żwirów i piasków (wykopy: I, III,

V-VII). W odcinkach III, V i VI żwirowo-piaszczysty całec wystąpił bezpośrednio pod ziemią orną. Większą część cypla pokrywa powłoka lessowa, osiągająca w rozkopywanych punktach od 100-120 cm (wyk. I) do 150-200 cm (wyk. IV); w odcinkach II, VIII i IX naruszono tylko strop warstwy lessu.

Wał grodu nie zachował się do naszych czasów na powierzchni, nie stwierdzono też jego szczątków w głębi ziemi. W roku 1939 (G. Raschke, G. Fock) dopatrzone się śladów „wałopodobnego wzniesienia”, ciągnącego się w poprzek cypla. W wykopie III od strony wnętrza grodu wystąpiły bardzo niewyraźne ślady słupów (?), które przemawiałyby za usytuowaniem w tym miejscu jakiejś konstrukcji. Trudno orzec, czy była to konstrukcja drewniana wału. Z wału mogą też pochodzić znalezione w wypełnisku rowu (wyk. I i IV) dość liczne kamienie.



Ryc. 4. Śmicz, woj. Opole, st. 4. Przebieg fosy i palisady(?)

Linie kropkowane wskazują odtworzoną lokalizację fosy, linie przerywane wyznaczają domniemany przebieg umocnień

The course of the moat and palisade (?)

The dotted lines denote the reconstructed location of the moat, the broken lines denote the hypothetical course of the defences

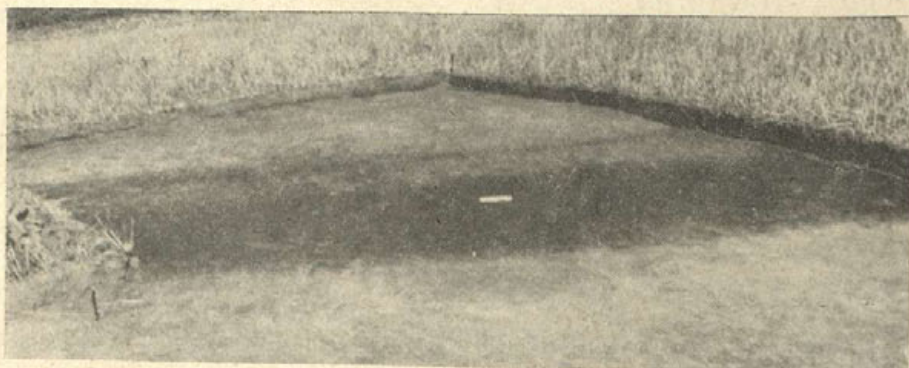
Terasowaty stopień terenowy, ciągnący się wzdłuż krawędzi NW cypla, przecięto wykopem VII. Okazało się, że terasa powstała w wyniku speływania ziemi ornej z wyższych partii wzgórza; strome zbocze zostało uformowane przez potok. W ziemi, z której zbudowany był nasyp, znaleziono ułamki ceramiki wczesnośredniowiecznej.

Dobrze zachowane (pod ziemią) pozostałości fosy również nie zaznaczyły się na powierzchni; miejscami tylko dała się zauważyć strefa ciemniej zabarwionej gleby. Rów obronny grodu (ryc. 5-8) został odsłonięty w czterech miejscach (wyk.



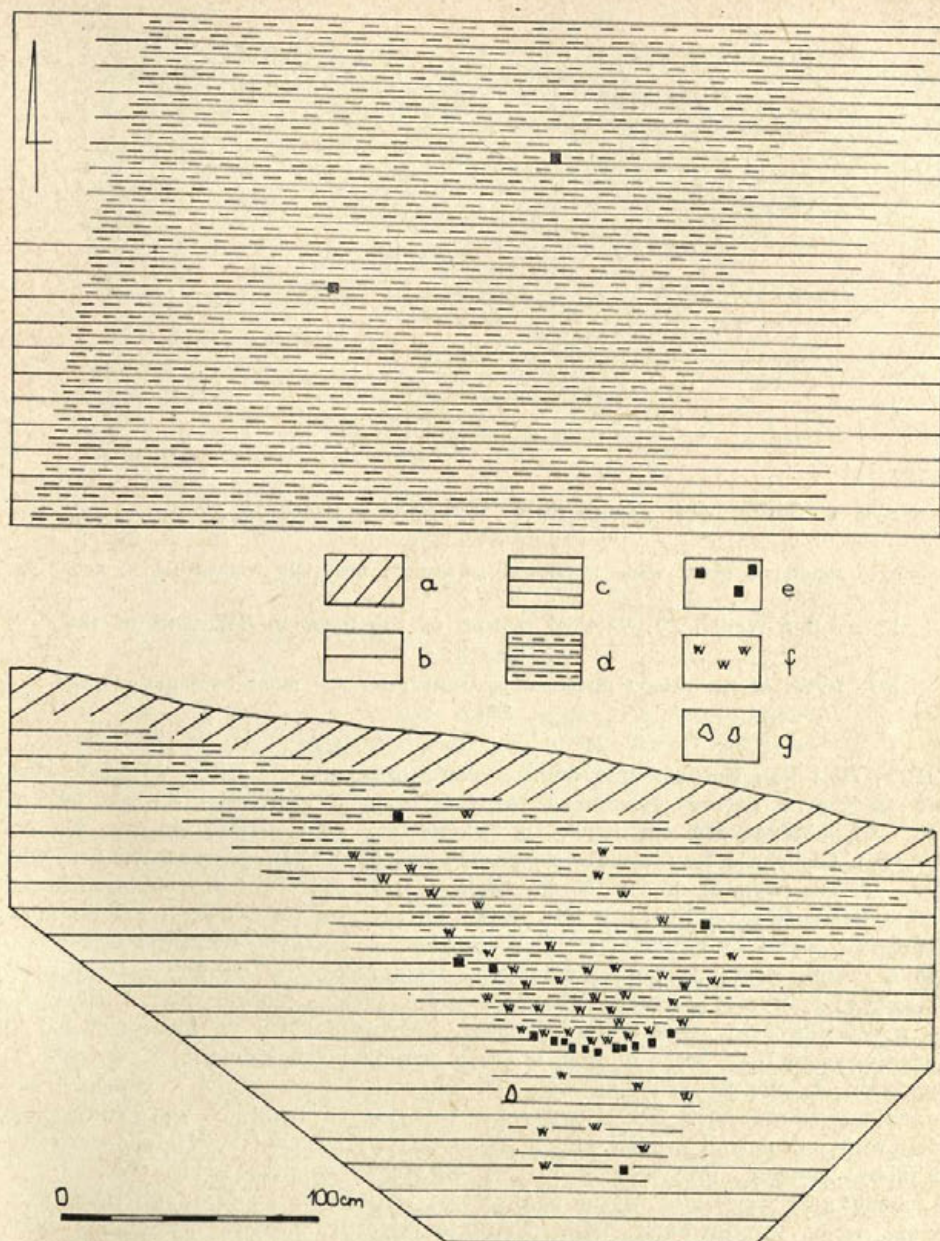
Ryc. 5. Śmicz, woj. Opole, st. 4. Wykop I. Przekrój pionowy fosy w ścianie N wykopu

Excavation trench I. Vertical section of the moat in N wall of the trench



Ryc. 6. Śmicz, woj. Opole, st. 4. Wykop III/V. Przebieg fosy po usunięciu ziemi ornej

Excavation trench III/V. Moat after the removal of arable soil

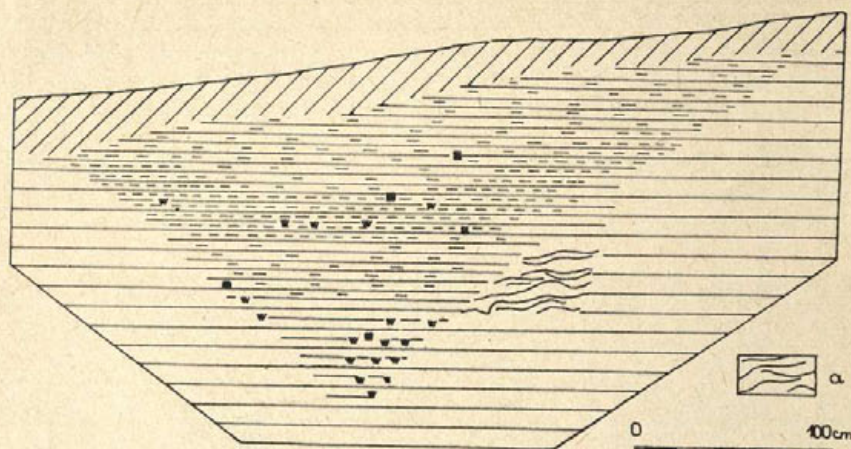


Ryc. 7. Śmiesz, woj. Opole, st. 4. Wykop I. Rzut poziomy (gl. 25 cm) i przekrój pionowy (w ścianie N wykopu) fosy:

a — ziemia orna; b — cielec; c — ziemia brunatna; d — ziemia intensywnie czarna; e — polepa; f — węgle drzewne; g — kamienie

Excavation trench I. Ground plan (depth — 25 cm.) and vertical section (N wall of the trench) of the moat:

a — arable soil; b — primary ground; c — brown earth; d — intensively black earth; e — daub; f — charcoal; g — stones



Ryc. 8. Smicz, woj. Opole, st. 4. Wykop IV. Przekrój pionowy fosy w ścianie SW wykopu:

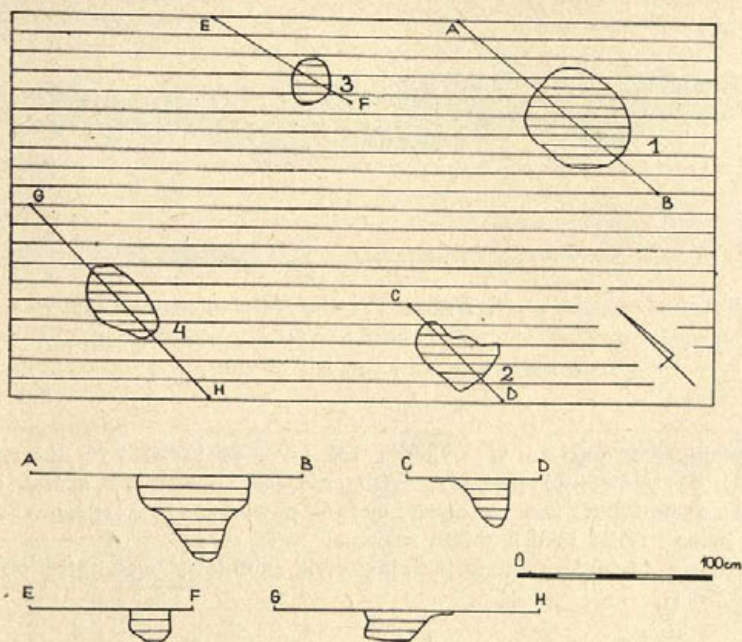
a — zaburzone przez wodę warstewki „stopnia”; pozostałe oznaczenia — zob. ryc. 7

Excavation trench IV. Vertical section of the moat in SW wall of the trench:

a — layers of the „step” disturbed by water; for the other explanations cf. fig. 7

I, III/V, IV i VI). Bezpośrednio poniżej ziemi ornej, na tle calca wyraźnie rysowało się czarne pasmo wypełniska rowu (ryc. 6) o szerokości od ok. 300 cm (wyk. VI), poprzez 350 cm (wyk. I), 350-390 cm (wyk. III/V) do ok. 400 cm (wyk. IV). Głębokość fosy wahała się od 120 cm (wyk. VI), poprzez 140 cm (wyk. III/V), 168 cm (wyk. I) do 170-180 cm (wyk. IV). W przekroju poprzecznym kształt obiektu był zazwyczaj lejowaty (ryc. 7, 8). Składał się on z dwóch części: górne i środkowe partie są szerokie, silnie rozchylone, o czarnym wypełnisku z intensywnie czarną strefą zajmującą środkowy poziom fosy; w dolnej wąskiej części obserwowano stromy przebieg ścian bocznych i niemal płaskie dno, a zabarwienie wypełniska było szare i szarobrunatne. Zasypano rowu w wykopach I i IV zawierało sporą ilość dosyć dużych, niekiedy przepalonych kamieni. W wykopie IV grupowały się one wyraźnie na głęb. 100-120 cm. We wszystkich poziomach fosy wystąpiła znaczna ilość węgla drzewnych (tworzących niekiedy wyróżniające się warstewki) i drobnych grudek polepy. W dwóch wykopach (IV, VI) zaobserwowano jakby „stopień”, przylegający do fosy od strony wnętrza grodu (ryc. 8). Było to schodkowane wcięcie w boczną ścianę fosy, wypełnione zakłóconymi przez działalność wody warstewkami calca (charakterystyczne białawe wypłukane płyty lessu).

Jakakolwiek interpretacja wewnętrznego podziału fosy nie może być uznana za zamkniętą przy obecnym zasobie danych. Stosunkowo najprostsze jest wyjaśnienie powstania środkowych i górnych partii wypełniska. Mianowicie wydaje się, że intensywnie czarna, nieckowato ukształtowana warstwa z węgielkami i polepą, z dość licznymi kamieniami w swej części spągowej (wyk. IV) została utworzona w stosunkowo krótkim czasie po zniszczeniu (drewniano-kamienno-ziemnych?) umocnień grodu. W warstwie destrukcji znaleziono sporą ilość ceramiki wczesno-średniowiecznej. Zalegająca wyżej strefa o mniej intensywnym zabarwieniu łączyłaby się z późniejszą niwelacją resztek fosy. Mniej jasno przedstawia się kwe-



Ryc. 9. Śmicz, woj. Opole, st. 4. Wykop IX. Rzut poziomy (gł. 40 cm) i przekroje pionowe (od gł. 40 cm) dołów postupowych palisady(?)

Oznaczenia zob. ryc. 7

Excavation trench IX. Ground plan (depth — 40 cm) and vertical sections (from the depth of 40 cm) of post-holes of the palisade(?)

For the explanations cf. fig. 7

stia dolnego poziomu, gdzie (przynajmniej w części przydennej) nie znaleziono w żadnym z wykopów skorup wczesnośredniowiecznych, natomiast w wykopie IV na głęb. 150-175 cm odkryto dwa ułamki naczyń starożytnych, zapewne należące do kultury łużyckiej. Wydaje się, że pogląd przysądający pierwszą fazę istnienia grodziska kulturze łużyckiej byłby jeszcze jednak przedwczesny. Najniższa warstwa mogła powstać przez stopniowe naturalne zasypywanie fosy w trakcie funkcjonowania grodu wczesnośredniowiecznego. Na powolny proces zasypywania wskazuje warstwowanie wypełniska najniższych partii rowu, bardzo zresztą słabo i na niektórych tylko profilach widoczne. Znamienna jest szczególnie obecność białawych cienkich warstewek wypłukanego przez wodę lessu. Wzmiankowany wcześniej „stopień” (wyk. IV i VI) sprawia wrażenie pozostałości dawniejszego i płytszego wkopu, może nawet rowu obronnego, który później został trochę przesunięty i pogłębiony, tworząc właściwą fosę. Wypełnisko „stopnia” jest wyraźnie przecinane przez fosę. Zwraca uwagę odmienna niż na grodzisku w Komornie, woj. Opole,⁹ wewnętrzna stratygrafia rowu obronnego. Zaleganie warstwy destrukcyjnej bezpośrednio na dnie fosy w Komornie może świadczyć o krótkim okresie istnienia tamtejszego grodu.

⁹ M. Parczewski, *Badania archeologiczne na grodzisku wczesnośredniowiecznym w Komornie*, woj. Opole, WA, t. XLI: 1976, s. 211, ryc. 3.



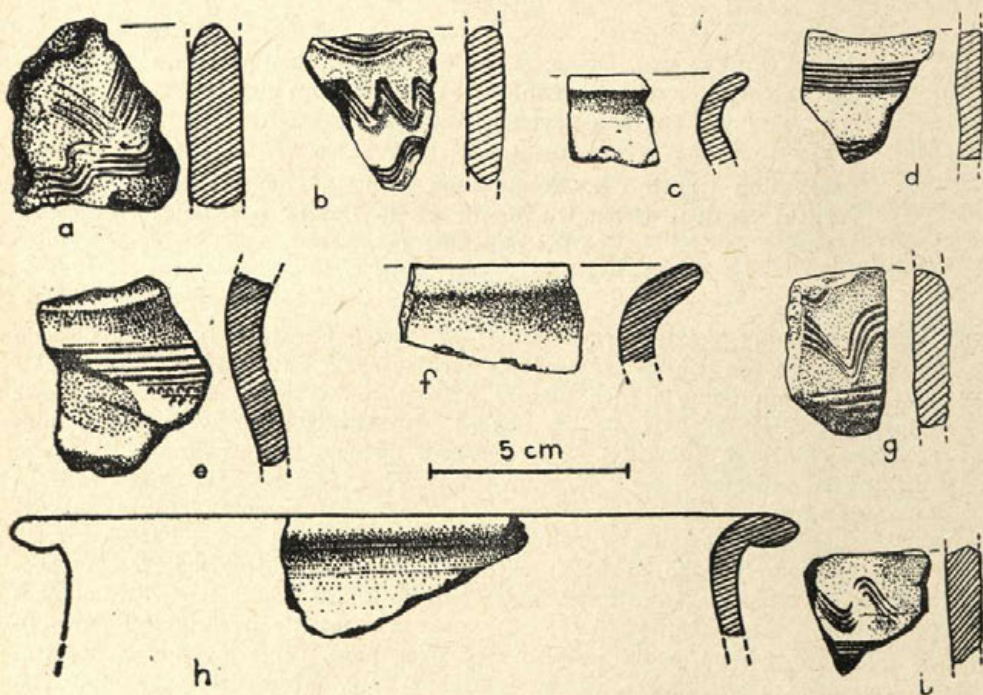
Ryc. 10. Śmicz, woj. Opole, st. 4. Wykop IV. Nóż żelazny znaleziony w wypełnisku fosy

Iron knife found in the fill of the moat

Fot. K. Pollesch

Dołki postłupowe odkryte w wykopie IX (ryc. 9) mogą być interpretowane jako pozostałość podwójnej palisady, wzmacniającej obronność grodu od strony najłatwiejszego dostępu. Bez dalszych badań powyższe stwierdzenie może być traktowane jednak tylko jako hipoteza robocza.

Nie udało się odsłonić resztek jakiegokolwiek zabudowy wewnątrz obwarowań.



Ryc. 11. Śmicz, woj. Opole, st. 4. Fragmenty ceramiki:

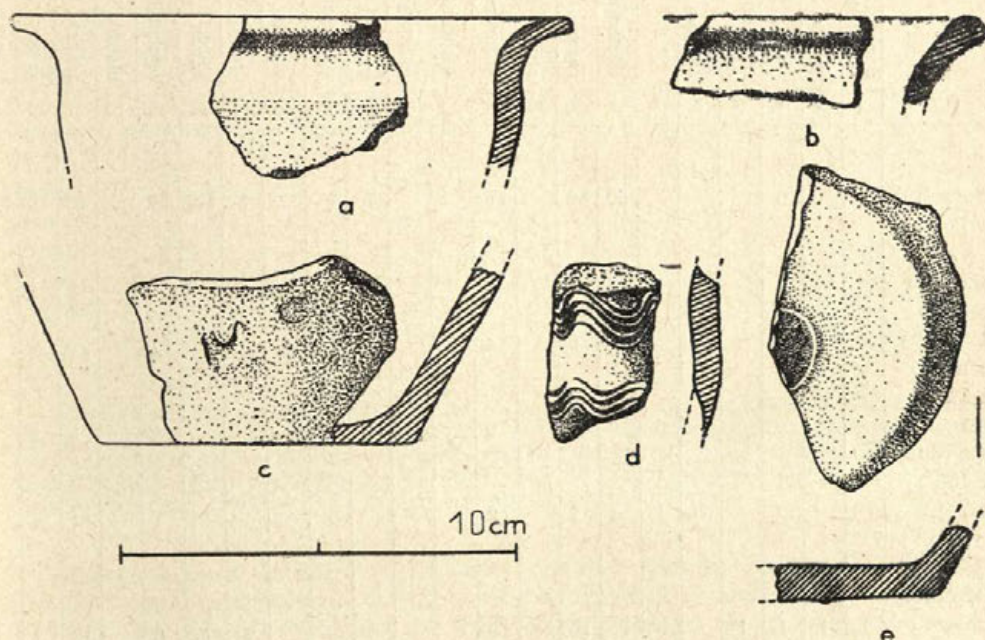
a-e, g — z powierzchni grodziska; h, i — z ziemi ornej w wykopie I; f — z wypełniska fosy w wykopie I

Potsherds:

a-e, g — from the surface of the earthwork; h, i — from the arable soil in trench I; f — from the fill of the moat in trench I

Nie ulega wątpliwości, że na terenie grody znajdowały się obiekty osadowe: wskazują na to ciemne plamy i skupiska materiału ceramicznego występujące na powierzchni. Szczególnie na stanowisku 6 zauważono w 1930 r. sporo zaciemnień, z których wyorano duże skorupy wczesnośredniowieczne¹⁰. W niżej położonej części wykopu IV, poza obwarowaniami stwierdzono sięgającą do głęb. 60-75 cm warstwę ziemi zsuniętej ze zbocza. W jej obrębie wyróżniono ciekawą (5-8 cm) czarną warstewkę, poprzerywaną, stanowiącą resztkę spełnionej z grodziska warstwy kulturowej lub zsunięte ślady destrukcji drewnianych urządzeń obronnych.

Na materiał ruchomy z grodziska składa się w głównej mierze ceramika (tabela 1, ryc. 11-15), znaleziono też nóż żelazny (ryc. 10), węgle drzewne, polepę i kamienie. Wśród ceramiki wystąpiła pewna ilość ułamków naczyń kultury lużyckiej, prawdopodobnie z okresu halsztackiego¹¹. Większość materiałów należy jednak do okresu wczesnego średniowiecza i tak też datowano obiekt w dotychczasowej literaturze¹².



Ryc. 12. Śmicz, woj. Opole, st. 4. Fragmenty ceramiki z ziemi ornej i hałdy wykopu III/V

Potsherds from the arable soil and from dump of trench III/V

¹⁰ Notatka w AMB, teka „Śmicz”.

¹¹ Por. notatka G. Raschkego w AMB, teka „Śmicz”.

¹² Raschke, *Ergebnisse...*, s. 66; W. Kozłowska, *Wczesnośredniowieczne grody woj. opolskiego na tle warunków fizjograficzno-gospodarczych*, „Kwartalnik Opolski”, R. 2:1956, z. 1, s. 19; W. Hołubowicz, *Opole w wiekach X-XII*, Katowice 1956, s. 49; J. Tyszkiewicz, *Badania nad wczesnośredniowiecznym osadnictwem górnego dorzecza Odry*, Studia z Dziejów Osadnictwa, t. 1:1963, s. 70, mapa II; W. Antoniewicz, Z. Wardołowska, *Mapa grodzisk w Polsce*, Wrocław—Warszawa—Kraków 1964, s. 65; M. Gedl, *Stan badań nad wczesnym średniowieczem lessowej Wyżyny Głubczyckiej*, [w:] *Badania archeologiczne na Górnym Śląsku w 1966 roku*, Śląski Instytut Naukowy, „Zeszyty Naukowe”, nr 13:1969, s. 160, ryc. 2; M. Gedl, *Die frühmittelalterliche Besiedlung der Hochebene von Głubczyce*, [w:] *Berichte über den II. Internationalen Kongress für Slawische Archäologie*, Bd. II, Berlin 1973, s. 417, ryc. 2.

Tabela 1. Zestawienie fragmentów ceramiki, znalezionych na stan. 4 w Śmiczu, woj. Opole

Pochodzenie materiału	Wczesnośredniowieczne																														
	charakterystyczne							niecharakterystyczne	powierzchnia		ornament			domieszka				ścianki													
	górne partie			dolne partie					zaczątkowym profilowaniem	prosta	z odciskiem osi	bez odcisku	razem	chropowata	szorstka	gładzona	rylcowy	grzebykowy	stempelkowy	drobna	średnia	gruba	b. gruba	cienkie	średnie	grube	Starożytnie				
	krawędź			dno																								zachowana	nie zach.	zachowane	nie zach.
1	2	3	4	5	6	7	8	9	10	11	12	13	14	15	16	17	18	19	20	21	22	23									
1. z powierzchni			6				50	56		56				5	2	3	138	13		40	16	23									
2. wykop I — ziemia orna							4	4		4							4		3	1											
3. fosa (do gł. 50 cm)		1					4	5		4	1		1		2		2	1	4	1											
4. fosa (do gł. 100 cm)							9	9		9			1				7	2	5	4											
5. fosa (do gł. 150 cm)						1	1	2		2							2		1	1											
6. wykop III/V — ziemia orna	1	1	1	1		3	12	19		19			2			2	12	5	18	1	1										
7. fosa (do gł. 50 cm)		1		1			3	5		5							5		4	1											
8. fosa (do gł. 100 cm)		2		1		2	8	13		13							11	2	10	3	3										
9. wykop IV — ziemia orna		2	1				24	27		25	2		5		3		17	8	18	7	2										
10. fosa (do gł. 50 cm)		4	1			4	35	44		44			6		5	9	28	3	40	4	8										
11. fosa (do gł. 100 cm)	1	1	3			1	19	25		25			1		2	4	13	6	21	4	3										

1	2	3	4	5	6	7	8	9	10	11	12	13	14	15	16	17	18	19	20	21	22	23
12. fosa (do gł. 150 cm)				1		3	5	9		9			2			5	3	1		9		5
13. fosa (do gł. 175 cm)																						2
14. fosa (od 25 do 175 cm)	1			1			7	9		8	1			1	3	5				8	1	
15. wykop VI — hałda		1						1		1							1			1		
16. fosa (do gł. 50 cm)			1			1		2		2							1	1		1	1	
17. fosa (do gł. 100 cm)	1	1					1	2	5	5						1		4		2	3	
18. wykop VIII — ziemia orna								2	2		2					2					2	
19. wykop IX (gł. 0-40 cm)	1	2	2			2	34	41		40	1		1	1	1	10	26	4		37	4	27

Objaśnienia do tabeli 1: wzorując się na ustaleniach W. Szymańskiego (zob. przyp. 13) zastosowano przy podziale ceramiki następujące cechy metryczne: domieszka — drobna (średnica ziaren poniżej 0,5 mm), średnia (0,5-1,0 mm), gruba (1,0-3,0 mm) i bardzo gruba (powyżej 3,0 mm); grubość ścianek — cienkie (poniżej 0,5 cm), średnie (0,5-1,0 cm) i grube (powyżej 1,0 cm)

Większość cech ceramiki pochodzącej z badań 1972-1973 r. ujmując załączona tabela¹³. Dane zamieszczone w tabeli trzeba uzupełnić o następujące informacje:

1. W naczyniach występuje b. duża ilość domieszki w postaci przesianego drobnego tłucznia, przeważnie wraz ze średnimi i grubszymi ziarnami tłucznia czy żwirku.

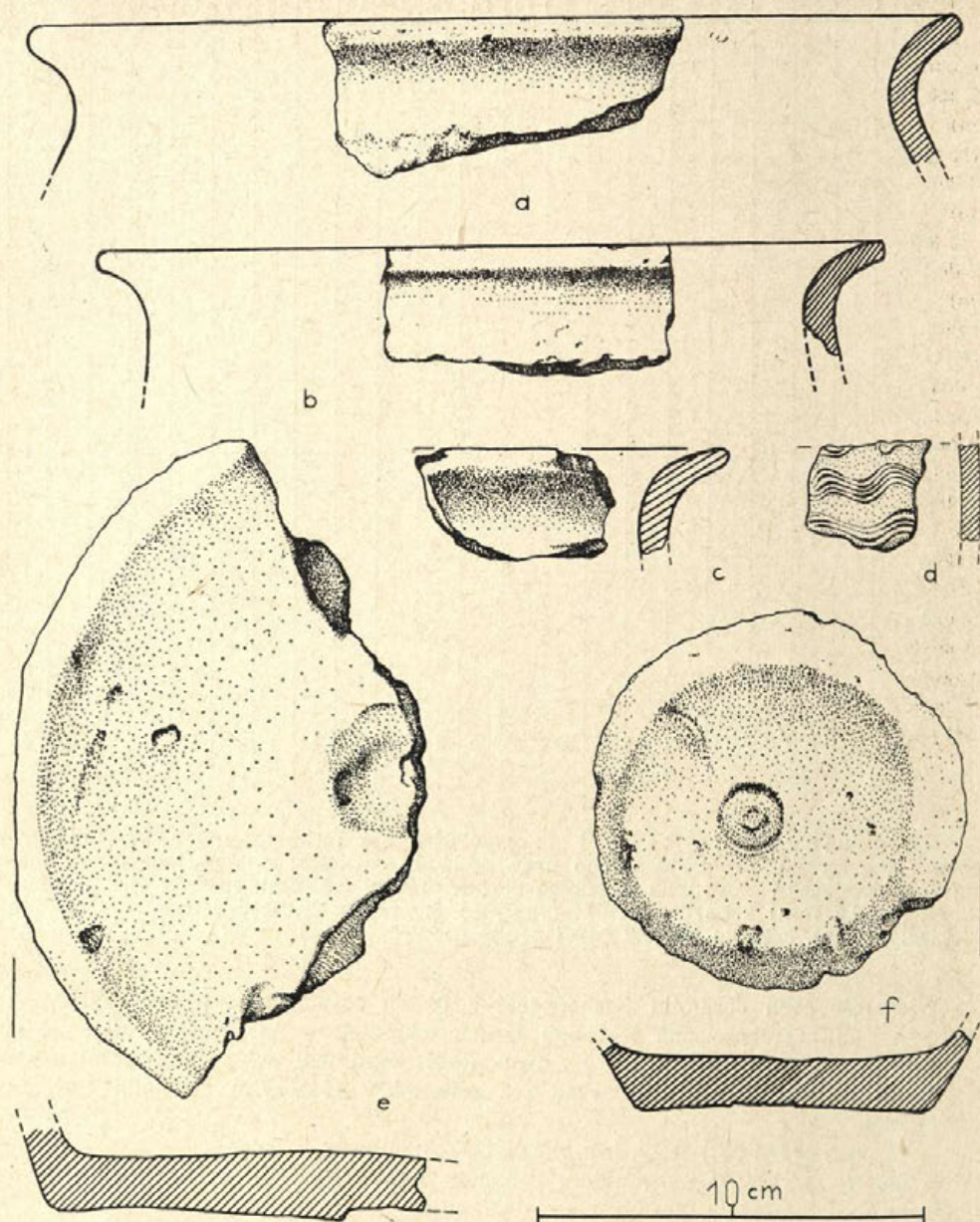
2. Wypał naczyń jest silny, lecz niezbyt równomierny.

3. Barwa zwykle jasnobrunatna, niekiedy ciemniejsza od strony wewnętrznej naczynia.

4. Wszystkie fragmenty brzegów i partii przybrzegowych pochodzą z naczyń górą obtaczanych.

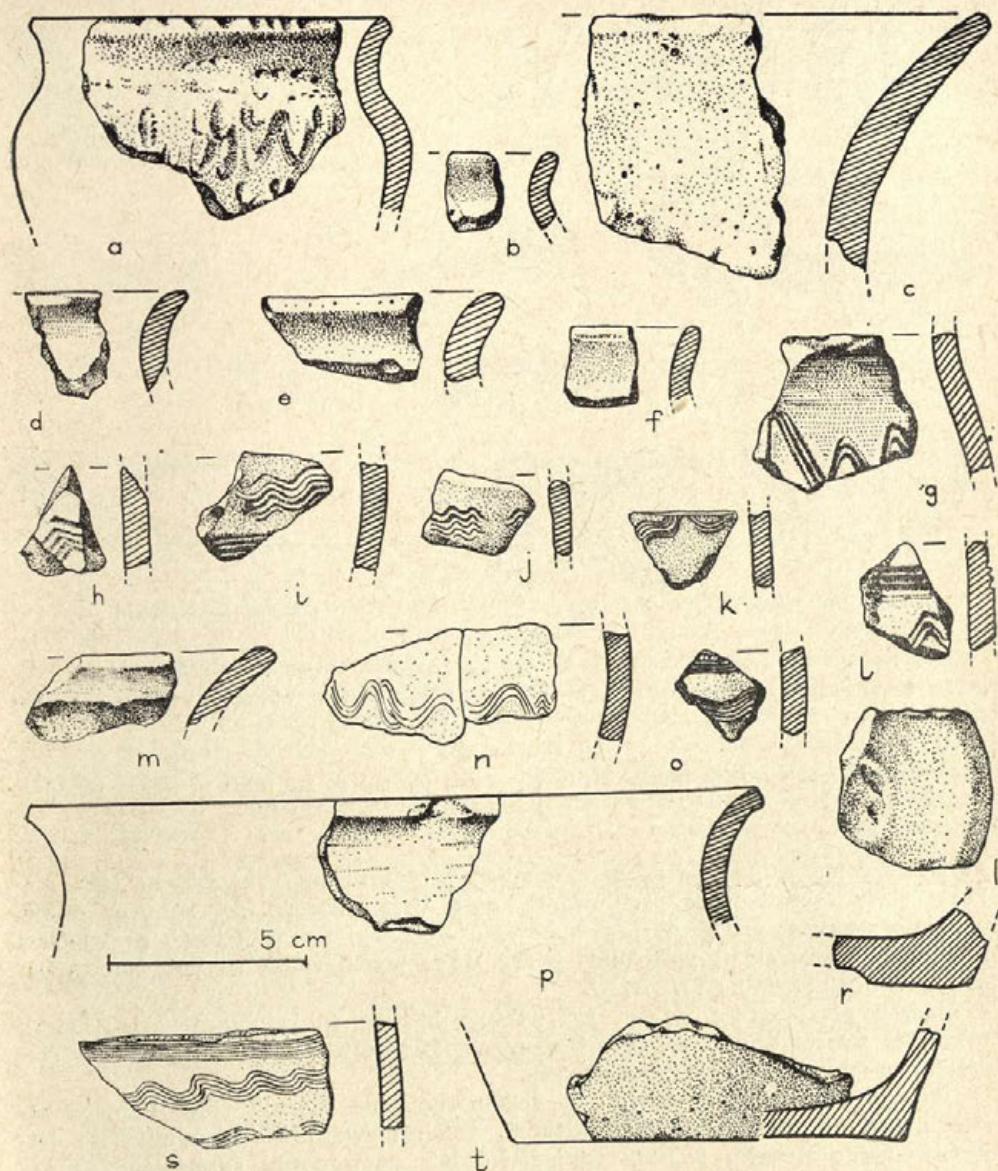
Znaczna ilość drobnej domieszki oraz silny wypał powodują, że odnosi się wrażenie pewnego rodzaju „doskonałości technicznej” naczyń. Wszelkie pozostałe jednak cechy techniczne i formalne (obtaczanie górnej części, obecność grubo-

¹³ Tabelę opracowano wg schematu podanego przez W. Szymańskiego (*Szeligi pod Płockiem na początku wczesnego średniowiecza. Zespół osadniczy z VI-VII w.*, Wrocław—Warszawa—Kraków 1967, s. 13-14, tabela I-V). Wydaje się, że wzorec ten, z odpowiednimi modyfikacjami dla poszczególnych faz wczesnego średniowiecza, mógłby stać się cennym narzędziem ujednoczenia opisu ceramiki.



Ryc. 13. Smicz, woj. Opole, st. 4. Fragmenty ceramiki z wypełniska fosy w wykopie III/V

Potsherds from the fill of the moat in trench III/V

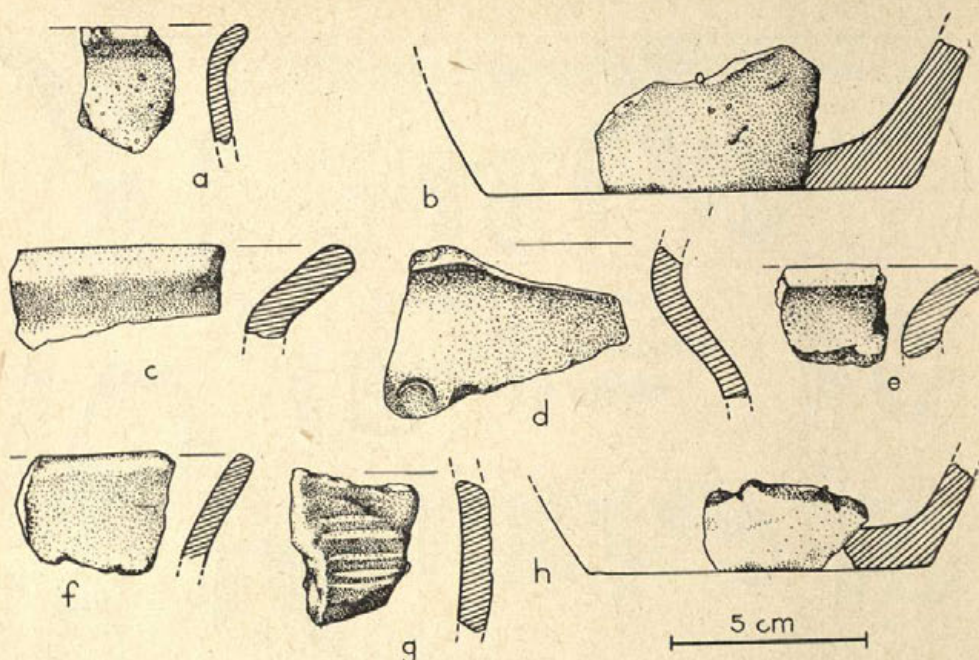


Ryc. 14. Śmicz, woj. Opole, st. 4. Fragmenty ceramiki:

a-k — z ziemi ornej i haldy w wykopie IV; l-t — z wypełniska fosy w wykopie IV (c — ułamek naczynia kultury lużyckiej; a, b, d-t — ułamki ceramiki wczesnośredniowiecznej)

Potsherds:

a-k — from the arable soil and dump in trench IV; l-t — from the fill of the moat in trench IV (c — Lusatian potsherd; a, b, d-t — early medieval potsherds)



Ryc. 15. Smicz, woj. Opole, st. 4. Fragmenty ceramiki:

a — z ziemi ornej w wykopie VI; b, c — z wypełniska fosy w wykopie VI; d-h — z ziemi ornej i podglebia w wykopie IX

Potsherds:

a — from the arable soil in trench VI; b, c — from the fill of the moat in trench VI; d-h — from the arable soil and sub-soil in trench IX

ziarnistej domieszki, spora grubość ścianek, prosta forma krawędzi — choć niekiedy ślady zaczątkowego profilowania, dość liczne odciski osi koła na dnach, prawie wyłączność ornamentu grzebykowego — z wyjątkiem jednego egzemplarza zdobionego odcisniętymi półkolami — ryc. 15 d) przemawiają za datowaniem pozostałości osadnictwa na VIII-IX w.

Można przypuszczać, że w tym właśnie okresie funkcjonował gród śmicki; byłaby to zresztą druga faza jego istnienia, gdyby potwierdziła się sugestia o „łużyckiej” osadzie obronnej w tym miejscu.

Prawie zupełnie brak danych do rekonstruowania rodzaju zajęć ludności zamieszkującej gród wczesnośredniowieczny. Obok niewątpliwie dominującego rolnictwa (żyzne gleby) i hodowli (sąsiedztwo łąk zalewowych) zajmowano się zapewne hutnictwem; w wykopach I i IV natrafiono na bryły żużla żelaznego.

Osada obronna w Smiczu nie była odosobnionym obiektem tego typu na północnym przedpolu lessowego Płaskowyzu Głubczyckiego. W VII(?)–VIII–IX–X(?) w. istniały tu jeszcze trzy grody poza Smiczem: Pogórze, Naczęsławice i Komorno, woj. Opole¹⁴.

Wyniki wstępnych badań w Smiczu wskazują, że wiele problemów dotyczących grodziska pozostało otwartych. Należy tu kwestia chronologii (czy osada obronna istniała już w czasach kultury łużyckiej?), rozmiarów grodu (czy były

¹⁴ M. Parczewski, *Frühmittelalterliche Burgen in der Hochebene von Głubczyce*, „Prace Archeologiczne”, z. 23: 1976, s. 81-95; por. także Parczewski, *Badania...*

dodatkowe umocnienia na SW od dotąd wykrytych?), konstrukcji umocnień, zagospodarowania wnętrza, a także przynależności plemiennej grodu wczesnośredniowiecznego (Opolanie czy Lupiglaa, a może jeszcze inna jednostka etniczna?)¹⁵. Rozstrzygnięcie tych zagadnień musi stać się pierwszoplanowym celem przyszłych badań.

*Instytut Archeologii UJ
w Krakowie*

MICHAŁ PARCZEWSKI

EXCAVATIONS OF AN EARLY MEDIEVAL EARTHWORK AT ŚMICZ,
COMMUNE OF BIAŁA, PROVINCE OF OPOLE

The earthwork at Śmicz, site 4, is situated at the northern edge of the Głubczyce Plateau and occupies the northern part of the promontory which towards SW passes into an extensive loess hill. The hill lies in the forks of soaked valleys of the Pleśnica stream (basin of the Biała) and of its periodical right-side tributary, about 5-13 m. above the level of flush meadows.

As a result of cultivation the feature was completely levelled many years ago. The main object of the excavations conducted in 1973 was to reconstruct the course of the defences. The hypothetical line of the defences was intersected by test trenches, four of which yielded remains of a moat. Directly under the arable soil the moat was represented by a black-coloured strip, 300-400 cm. wide, and 120-180 cm. deep. In the cross-section two parts have been distinguished: the upper and the middle parts were wide and trough-shaped with intensely black fill, and the lower parts had walls falling abruptly down to a flat bottom; the fill at the bottom was grey-brown in colour. The black fill contained numerous potsherds of the 8th-9th centuries, and the lowest part of the moat yielded a few Lusatian potsherds. One of the trenches yielded traces of a palisade (?) which additionally strengthened the stronghold on the easily accessible side.

The site at Śmicz was built on a plan of an elongated oval, slightly renal in shape, 200 × 100 m. in size. It belongs to the type of ring-earthworks. The defences may date back to the Lusatian culture (this should be verified by further excavations), yet the main occupational period of the stronghold coincides with the middle phase of the Early Middle Ages.

¹⁵ Zob. Kaźmierczyk, *Z badań...*, s. 661-668, zwłaszcza przyp. 30.

