

HANNA MŁYNARCZYK

BADANIA WIELOKULTUROWEGO STANOWISKA WARSZAWA-GROCHÓW, UL. GÓRNIKÓW, W LATACH 1973-1975

Prace wykopaliskowe przeprowadzone w latach 1973-1975 przez Pracownię Archeologiczno-Konserwatorską PKZ O/Warszawa na stanowisku Warszawa-Grochów, ul. Górników miały za zadanie przebadanie zagrożonego przez budowę Trasy Łazienkowskiej cmentarzyska kultury grobów kloszowych¹. Badania na tym terenie wykazały także obecność innych śladów osadnictwa. Najstarsze wzmianki dotyczące przypadkowych odkryć grobów kloszowych na terenie Warszawy-Grochowa pochodzą z roku 1871 i zawdzięczamy je J. Zawiszy². W 1927 r. prace wykopaliskowe w tym rejonie przeprowadziła Z. Podkowińska, odkrywając 10 grobów kloszowych³. Badania stanowiska Warszawa-Grochów, ul. Górników rozpoczęto w 1947 r. Prowadzone były przez M. Gądzikiewicz z ramienia PMA i znane są w literaturze jako stanowisko przy ul. Ostrobramskiej⁴. Dalsze wzmianki dotyczące tego terenu związane były z przypadkowymi odkryciami pojedynczych obiektów w latach 1956 i 1962⁵. Stanowisko położone jest w pasie piaszczystych wydm prawobrzeżnej Wisły, pomiędzy ulicami: Ostrobramską, Perkuna i Fotografów. Wykopy założono na terenie nie zniszczonym przez współczesne budownictwo i działalność gospodarczą. Duża ilość materiału występującego powierzchniowo, wcześniejsze badania M. Gądzikiewicz oraz przypadkowe odkrycia grobów zadecydowały o lokalizacji wykopów. Kolejno zakładane wykopy o dł. 10-25 m i szer. 5 m obejmowały najwyższe części istniejącego tu wzniesienia zniszczonej wydmy (ryc. 1).

W okresie od 1973 do 1975 r. przebadano obszar o powierzchni 1943 m²⁶. W trakcie prowadzenia prac zlokalizowano dokładnie wykop M. Gądzikiewicz z roku 1947⁷. W ciągu 3 sezonów wykopaliskowych wyeksplorowano 78 obiektów, z których 65 zostało określonych kulturowo i chronologicznie. Na stanowisku od-

¹ Badania archeologiczne przeprowadzone zostały na zlecenie Urzędu Konserwatorskiego m. st. Warszawy.

² J. Zawisza, *Poszukiwania archeologiczne II. Przedhistoryczne cmentarzysko w Grochowie*, „Biblioteka Warszawska”, t. 6: 1871, s. 43-54.

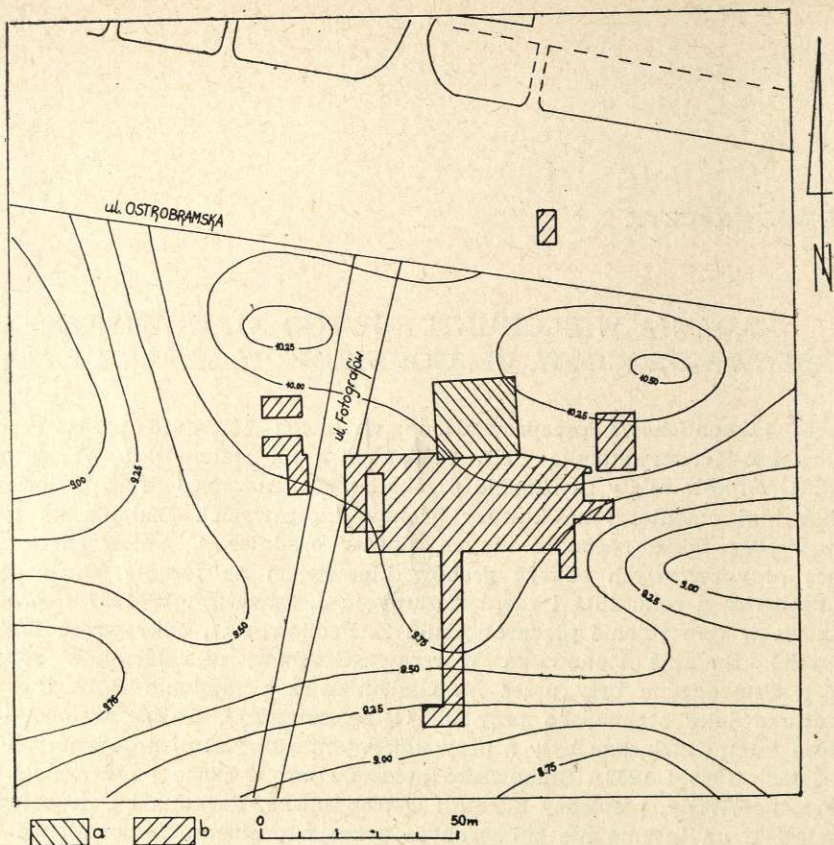
³ Z. Podkowińska, *Groby podkloszowe w Grochowie w pow. warszawskim*, [w:] *Księga pamiątkowa ku czci prof. Wł. Demetrykiewicza*, Poznań 1930, s. 240-264; tam cała wcześniejsza literatura.

⁴ M. Gądzikiewicz, *Wybrane zagadnienia z badań nad kulturą grobów kloszowych*, WA, t. XX: 1954, s. 134-173.

⁵ W roku 1956 na terenie posesji ob. Zuzankiewicza odkryto jeden grób, który wyeksplorowany został przez A. Kempistego, a w roku 1962 następny, wyeksplorowany przez T. Węgrzynowicz.

⁶ W roku 1973 badania na stanowisku prowadził mgr J. Michalski z PAK PKZ O/Warszawa i przebadał obszar o pow. 438 m². W następnych dwóch sezonach wykopaliskowych badania prowadziła autorka sprawozdania przy udziale mgr M. Kulisiewicz i U. Perlikowskiej oraz trzech studentów z Katedry Archeologii Śródziemnomorskiej U.W. Przebadano wówczas obszar o pow. 1505 m².

⁷ Gądzikiewicz, *Wybrane zagadnienia...*, s. 147.



Ryc. 1. Warszawa-Grochów, ul. Górników. Plan sytuacyjno-warstwowy stanowiska (warstwice podają wysokość względną):

a — zlokalizowany wykop M. Gądzikiewicz z 1947 r.; b — wykopy z lat 1973-1975
 Situation and contour plan of the site. The contour lines give relative height:

a — excavation unit dug by M. Gądzikiewicz in 1947; b — excavation units from 1973-1975

Rys. H. Młynarczyk

kryto: 1) ślady osadnictwa mezolitycznego, 2) ślady osadnictwa kultury łużyckiej, 3) cmentarzisko kultury grobów kloszowych i kultury pomorskiej, 4) cmentarzisko wczesnośredniowieczne, 5) jamy — nieokreślone kulturowo — być może wiążące się z cmentarzyskiem kultury grobów kloszowych.

Z cmentarzyska kultury grobów kloszowych i kultury pomorskiej przebadano w latach 1973-1975: 1) 32 groby kloszowe (2 z nich na złożu wtórnym zniszczone przez współczesne wkopy), 2) 9 grobów popielnicowych, 3) 13 grobów jamowych, 4) 1 grób skrzynkowy. Eksplorowane groby występowały dość płytko na głębokości 20-30 cm od powierzchni ziemi, w wielu przypadkach tuż pod warstwą humusu w żółtym calcowym piasku (ryc. 2, 3 i 4). Z tego powodu groby kloszowe miały zazwyczaj zniszczoną lub uszkodzoną część przydenną klosza, który zawsze ustawiany był dnem do góry. W kilku grobach wokół klosza uchwycono zarys owalnej jamy grobowej. Pod kloszem zwykle umieszczona była popielnica nakryta miską, wypełniona przepalonymi kośćmi. W niektórych grobach kloszowych stwierdzono



Ryc. 2. Warszawa-Grochów, ul. Górników. Profil grobu kloszowego

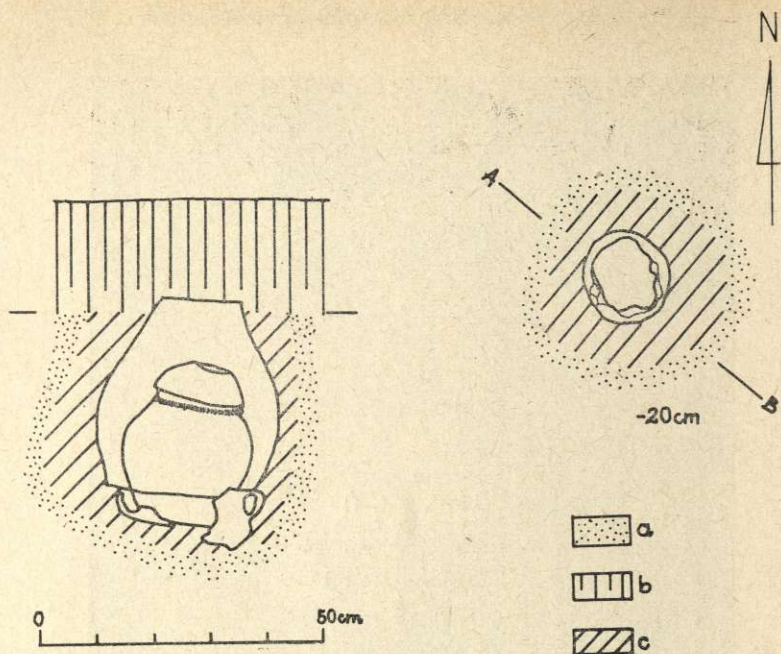
Section of a bell grave

Fot. H. Młynarczyk

brak popielnic; spalone kości znajdowały się wówczas bezpośrednio w ziemi. Często w grobach występowały dodatkowo przystawki bądź podkładki z fragmentów ceramiki, na których ustawiano popielnicę. Inwentarz grobów kloszowych poza ceramiką stanowiły fragmenty stopionych przedmiotów brązowych, tzw. guziczki, a w kilku wystąpiły stopione szklane paciorki (ryc. 5 i 6).

W grobach popielnicowych kości złożone były najczęściej w typowych, dużych popielnicach. W kilku grobach funkcję popielnicy spełniały kubki. Popielnica ustawiana była na innym, częściowo uszkodzonym naczyniu lub na podkładce, którą stanowiły fragmenty ceramiki. Wszystkie popielnice zawierały przepalone kości, wśród których występowały grudki stopionego brązu.

Groby jamowe były owalnymi w zarysie jamami o ciemnobrunatnym wypełnisku z brekcją przepalonych kości w centrum obiektu (ryc. 4). Układ przepalonych kości wskazuje, że złożone były pierwotnie do jamy grobowej w jakimś opakowaniu organicznym („woreczku”?). Wyposażenie tych grobów stanowiły sto-



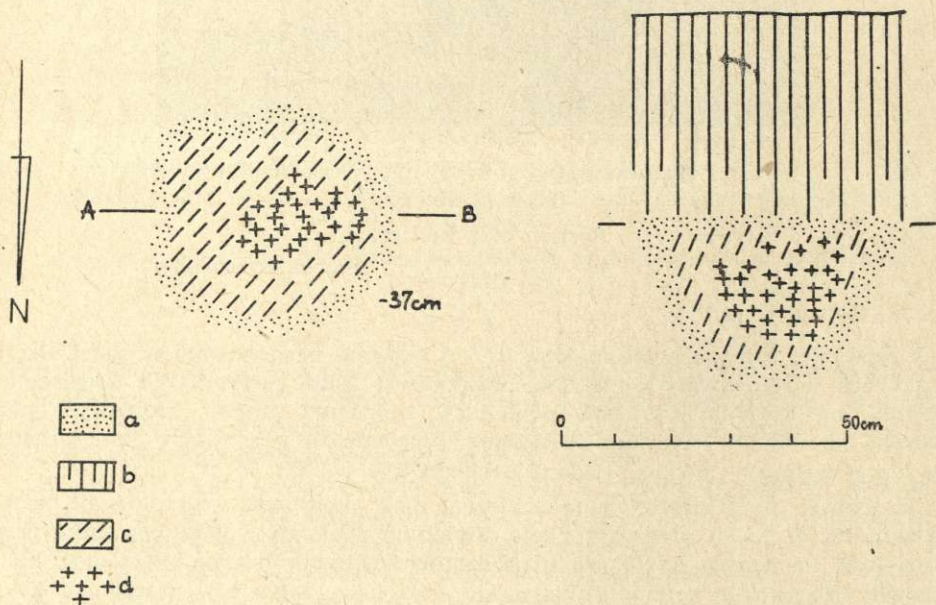
Ryc. 3. Warszawa-Grochów, ul. Górników. Plan i profil grobu kloszowego:

a — piasek calca; b — humus; c — brunatne wypełnisko

Plan and section of a bell grave:

a — primary sand; b — humus; c — brown fill

Rys. H. Młynarczyk



Ryc. 4. Warszawa-Grochów, ul. Górników. Plan i profil grobu jamowego:

a — piasek; b — humus; c — ciemnobrunatne wypełnisko; d — przepalony kość

Plan and section of a pit grave:

a — sand; b — humus; c — dark brown fill; d — cremated bones

Rys. H. Młynarczyk

pione fragmenty przedmiotów brązowych, fragmenty kółeczek, spiralki z drutu brązowego, a w jednym przypadku wystąpiła żelazna „haftka” (ryc. 6 f).

Na stanowisku wyeksplorowano także nienaruszony grób skrzynkowy kultury pomorskiej. Był on zbudowany z dużych kamieni o częściowo płaskich bokach. Kamienie tworzyły podwójną obstawę, wewnątrz której na płaskiej, kamiennej płycie ustawiona była popielnica nakryta pokrywką oraz mały kubek-przystawka. Popielnica zawierała przepalone kości oraz fragment niezidentyfikowanego przedmiotu wykonanego z brązu. Prawdopodobnie dwa inne groby zniszczone zostały przez współczesne wkopy — śmietniska. Z tego powodu ich typu nie można bliżej określić. Uzyskane liczne fragmenty ceramiki posiadają te same cechy kultury pomorskiej, jakie wystąpiły w opisanym grobie skrzynkowym.

Występujące dość licznie na stanowisku jamy miały wyjątkowo ubogi inwentarz zabytkowy. Kształt ich był w planie najczęściej owalny, a w profilu nieckowaty; wypełnisko barwy brunatnoszarej. Zawierały drobne, pojedyncze fragmenty ceramiki, zwykle kloszowej oraz nieliczne przepalone kości. Odkryto ich ogółem 13.

Uzupełnieniem badań archeologicznych stanowiska jest wykonanie analiz antropologicznych⁸. Łącznie w latach 1973-1975 uzyskano kości z 51 pochówków ciałopalnych, w których stwierdzono: 1) 27 grobów zawierających wyłącznie kości ludzkie, 2) 14 grobów zawierających kości ludzkie i zwierzęce, 3) 10 grobów zawierających wyłącznie kości zwierzęce. Wyniki analiz osteologicznych wskazują, że mamy do czynienia ze zjawiskami analogicznymi do stwierdzonych wcześniej na cmentarzysku grobów kloszowych w Warszawie-Zerzeniu⁹. Cmentarzyska tego typu występują na Mazowszu w dość szerokich ramach chronologicznych od okresu Hallstatt D do środkowego okresu lateńskiego.

Wydaje się, że cmentarzysko Warszawa-Grochów, ul. Górników nie dostarczyło materiałów, które świadczyłyby o tak długotrwałym jego istnieniu sięgającym okresu środkowolateńskiego. Było ono raczej użytkowane w okresie halsztackim i wczesnym okresie lateńskim. Dokładniejsze datowanie tego cmentarzyska będzie możliwe po pełnym opracowaniu materiałów.

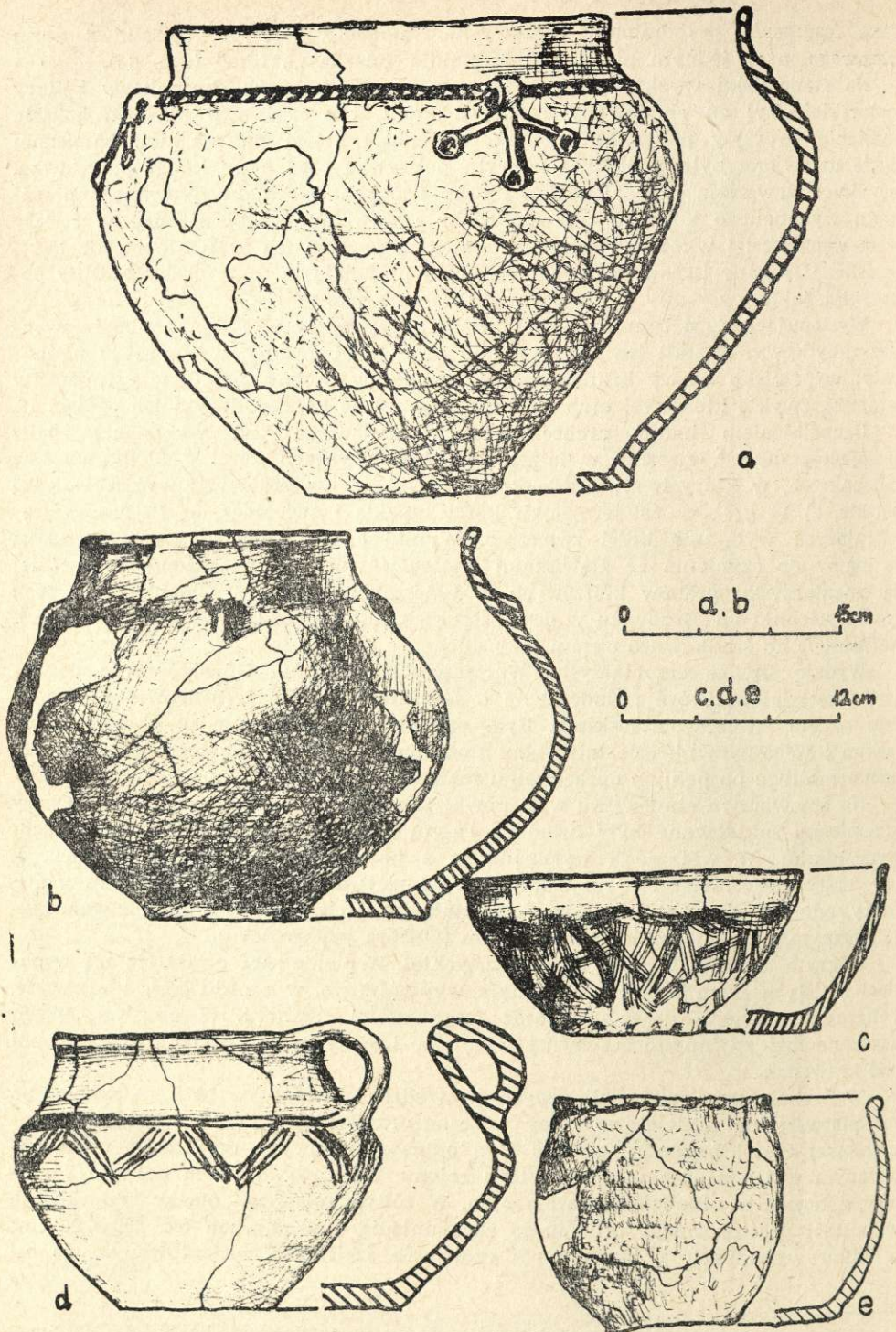
Na omawianym stanowisku występował zabytkowy materiał krzemienno-żelazny. Okazy krzemienne znajdowane były luźno na całym badanym obszarze w żółtym calcowym piasku. W większości wykonano je z narzutowego krzemienia kredowego, tzw. bałtyckiego. Wśród 49 uzyskanych wytworów znajdują się rdzenie, łuszczenie, wióry, odłupki, odpadki oraz narzędzia. Materiał ten wiąże się z osadnictwem mezolitycznym, a bliżej z cyklem wiślańskim (kultura janisławicka).

Odkryto także dwie jamy kultury łużyckiej. W planie zarysowały się one w postaci kolistych plam z czarnobrunatnym wypełniskiem, w profilu były nieckowate, z licznymi węglami drzewnymi oraz fragmentami ceramiki. W obu wypadkach uzyskano między innymi fragmenty wylewów naczyń tulipanowatych z otworkami pod krawędzią.

W trakcie prac wykopaliskowych prowadzonych w roku 1973 natrafiono po raz pierwszy na szkieletowe groby wczesnośredniowieczne. Wystąpiły one w południowej części badanego obszaru i są odkryciem nowym, dotychczas nie odnotowanym w literaturze dotyczącej tego rejonu Warszawy. Ogółem odkryto 8 grobów, z tego 4 w układzie nienaruszonym. W żółtym calcowym piasku rysowały się w postaci prostokątnego, brunatnego zaciemnienia o wymiarach ok. 250 × 90 cm; w kilku wypadkach z zachowanym częściowo szkieletem zorientowanym po osi

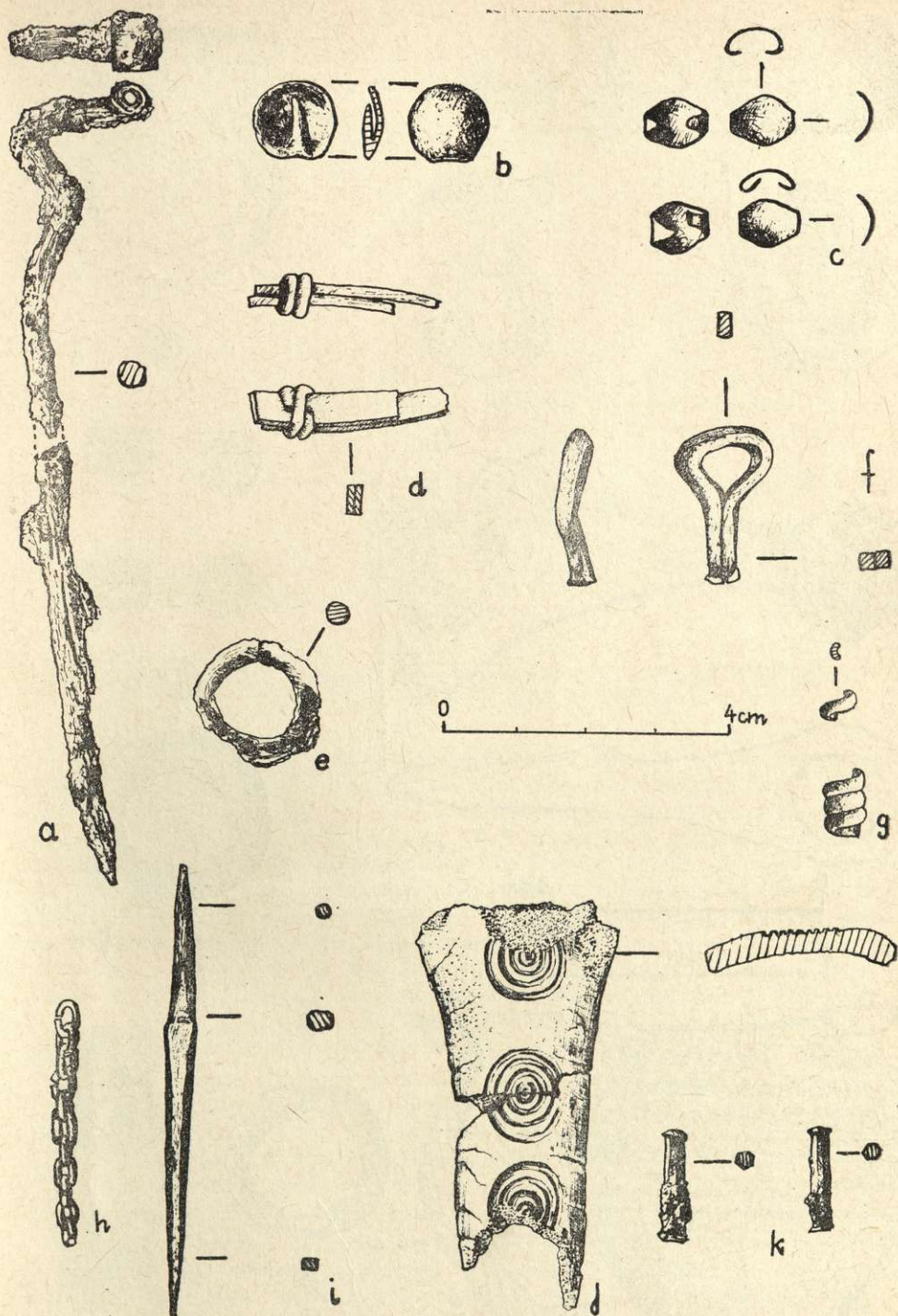
⁸ Badania antropologiczne wykonane zostały przez doc. dr. habil. A. Malinowskiego z Sekcji Antropologii Instytutu Biologii Uniwersytetu im. A. Mickiewicza w Poznaniu.

⁹ T. Węgrzynowicz, *Szczątki zwierzęce z cmentarzysk epoki brązu i początków epoki żelaza na ziemiach polskich*, WA, t. XXXVIII: 1973, s. 239-253.



Ryc. 5. Warszawa-Grochów, ul. Górników. Wybór charakterystycznych naczyń z grobów cmentarzyska klozowego

Selection of characteristic pottery from the bell-grave cemetery

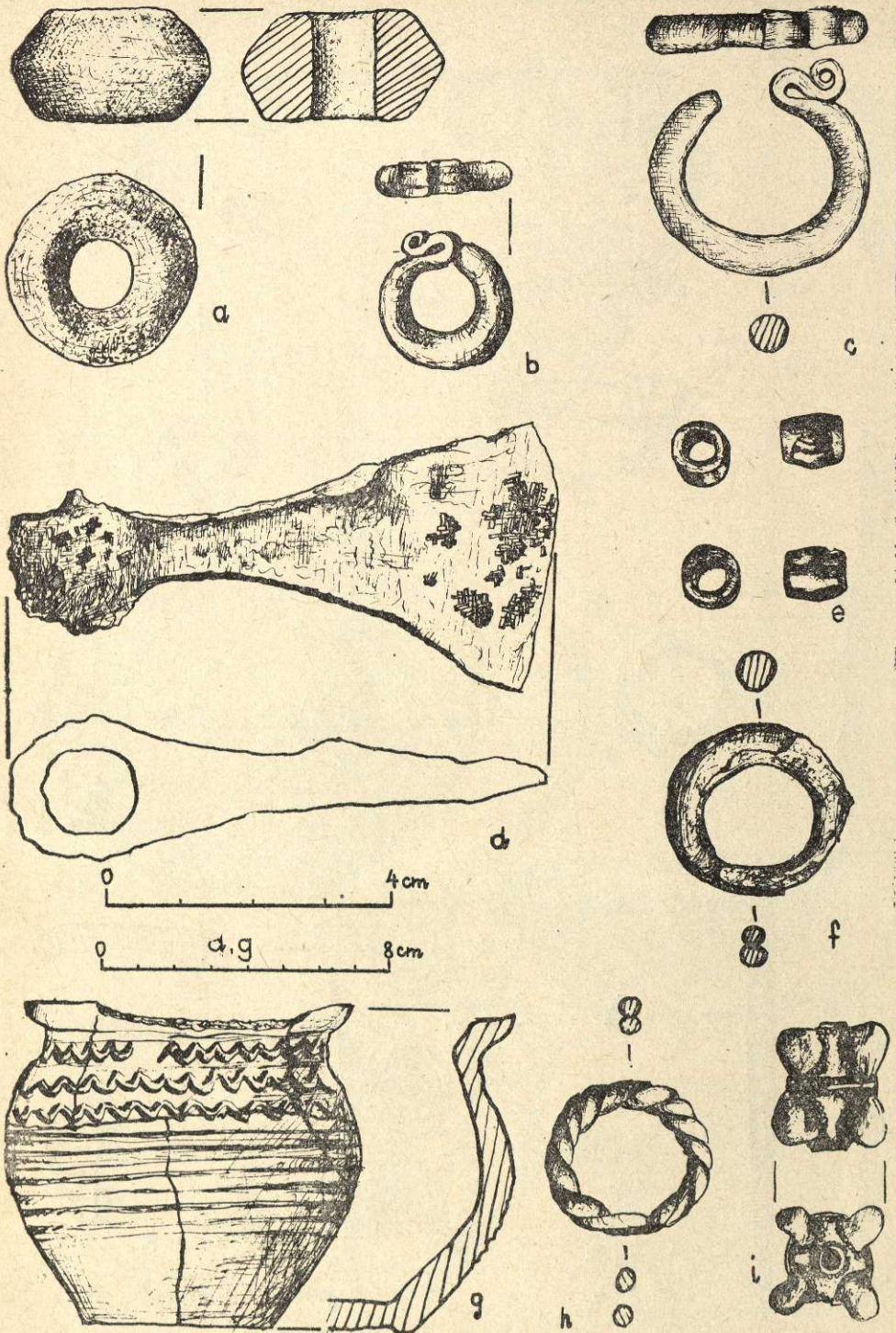


Ryc. 6. Warszawa-Grochów, ul. Górników. Zabytki wykonane z brązu, żelaza i kości pochodzące z grobów cmentarzyska klozowego

Objects of bronze, iron and bone derived from the bell-grave cemetery

Rys. M. Puszkarski

<http://www.rcin.org.pl>



Ryc. 7. Warszawa-Grochów, ul. Górników. Zabytki z wyposażenia szkieletowych grobów wczesnośredniowiecznych

Finds from early medieval inhumation graves

NW-SE, z czaszką skierowaną na NW bądź odwrotnie. Wyposażenie zmarłych stanowiły kabłączki skroniowe, paciorki szklane ze złotą taśmą, paciorki srebrne dęte, toporek, na którego powierzchni zachowały się fragmenty tkaniny z ubioru zmarłego, okucia wiaderka, przęślik, grot, naczynia oraz ich fragmenty (ryc. 7). Na podstawie wyposażenia można te groby datować w przybliżeniu na XI/XII-XII wiek.

Ze względu na znaczny stopień zniszczenia stanowiska przez zabudowę, liczne fundamenty budynków i wkopy nie było możliwości przebadania całego zagrożonego obszaru. Można przypuszczać, że istnieją jeszcze pojedyncze groby na terenie zajmowanym przez posesje. Wyeksplorowanie ich będzie możliwe w trakcie ewentualnych nadzorów archeologicznych prowadzonych przy pracach ziemnych w momencie rozpoczęcia planowanej budowy przez PZO. Pozwoliłoby to uściślić nie tylko dane odnośnie do zasięgu stanowiska, ale także wzbogacić interesujący pod wieloma względami materiał źródłowy, umożliwiając pełniejsze analizy ilościowe oraz weryfikację poczynionych w latach 1973-1975 obserwacji dotyczących rozplanowania i wewnętrznej struktury cmentarzyska kultury grobów kloszowych.

*Pracownia Archeologiczno-Konserwatorska PP PKZ
Warszawa*

HANNA MŁYNARCZYK

INVESTIGATIONS OF THE MULTI-CULTURE SITE WARSZAWA-GROCHÓW, THE GÓRNIKÓW STREET, IN 1973-1975

The site Warszawa-Grochów, the Górników Street, lies in the belt of sandy dunes on the right bank of the Vistula. The excavation trenches were located in the highest part of the rise (fig. 1). In the seasons of 1973-1975 an area of 1943 sq. m. was explored, yielding 77 features, 64 of which have been defined culturally and chronologically. The discoveries made on the site include: 1. traces of mesolithic settlement, 2. traces of Lusatian settlement, 3. a cemetery of the Bell Grave culture, 4. an early medieval cemetery, 5. pits of unidentified culture, perhaps connected with the Bell Grave culture cemetery.

In the cemetery of the Bell Grave culture the following features were explored: 1. 32 bell graves (2 were damaged by modern ditches), 2. 9 urn graves, 3. 13 pit graves, 4. 1 cist grave. The graves occurred at the depth of 20-30 cm. below the surface of the ground (fig. 2-4).

The bell graves consisted of a large inverted vessel beneath which an urn covered with a dish and filled with charred bones was usually placed. In several graves no urns were found and the bones were placed directly on the ground. These graves moreover contained accompanying vessels or stands for urns composed of potsherds as well as fragments of molten bronze objects, so-called „buttons” and molten glass beads (fig. 5 and 6).

In the urn graves the bones were placed in typical urns, though sometimes this function was performed by mugs. The urns, which contained charred bones and lumps of molten bronze, were placed on another partly damaged vessel or on a stand composed of potsherds.

Pit graves consisted of oval pits with a dark brown fill and with breccia of charred bones in the centre of the feature. The arrangement of the bones suggests that originally they were put in an organic container (a bag?). These graves

contained lumps of molten bronze objects, fragments of circles, spirals of bronze wire, and in one case an unidentified iron object (figs. 5 and 6).

An undisturbed cist grave of the Pomeranian culture, built of large stones with some flat surfaces, was explored on the site.

Moreover, the site has yielded 13 pits which usually contained only single potsherds of the Bell Grave culture.

The analysis of 51 cremations has yielded following results: 1. 27 graves contained human bones only, 2. 14 graves contained human and animal bones, 3. 10 graves contained only animal bones. Cemeteries of this kind occur in Masovia from Hallstatt D to the Middle La Tène.

It seems that the cemetery under discussion was used in the Hallstatt and Early La Tène only.

The southern part of the site has yielded 8 early medieval inhumation graves, of which 4 were undisturbed, about 250 × 90 cm. in size, with skeletons oriented along the NW-SE line, with heads to NW or reversely. Grave goods included temple rings, glass beads with a gold band, blown silver heads, knives, a perforated axe with fragments of the garment of the buried person preserved on its surface, metal parts of a bucket, vessels or their fragments (fig. 7). On the basis of the finds the graves can be approximately dated to the 11th/12th-12th centuries.