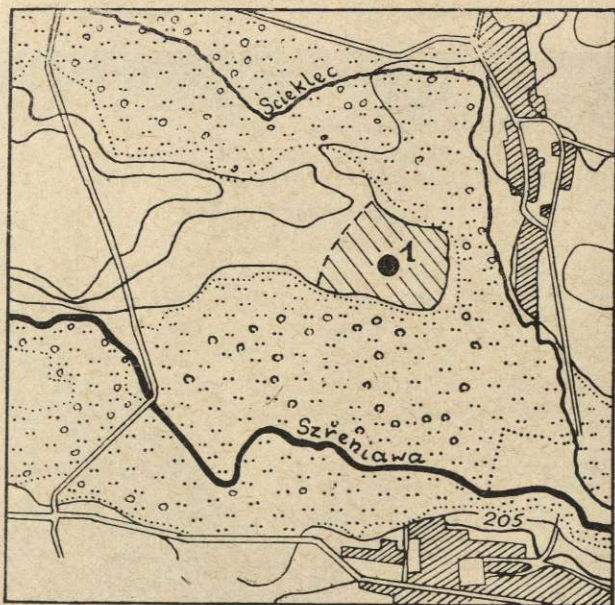


JANUSZ KRUK, JACEK RYDZEWSKI

POŹNORZYMSKI GRZEBIEŃ KOŚCIANY Z OPATKOWIC, POW. PROSZOWICE

Na jesieni 1968 roku prowadzono na terenie Płaskowyżu Proszowickiego badania poszukiwawcze w ramach prac Zakładu Archeologii Małopolski IHKM PAN w Krakowie. Zweryfikowano znane już przedtem stanowisko kultury przeworskiej w Opatkowicach, pow. Proszowice¹.

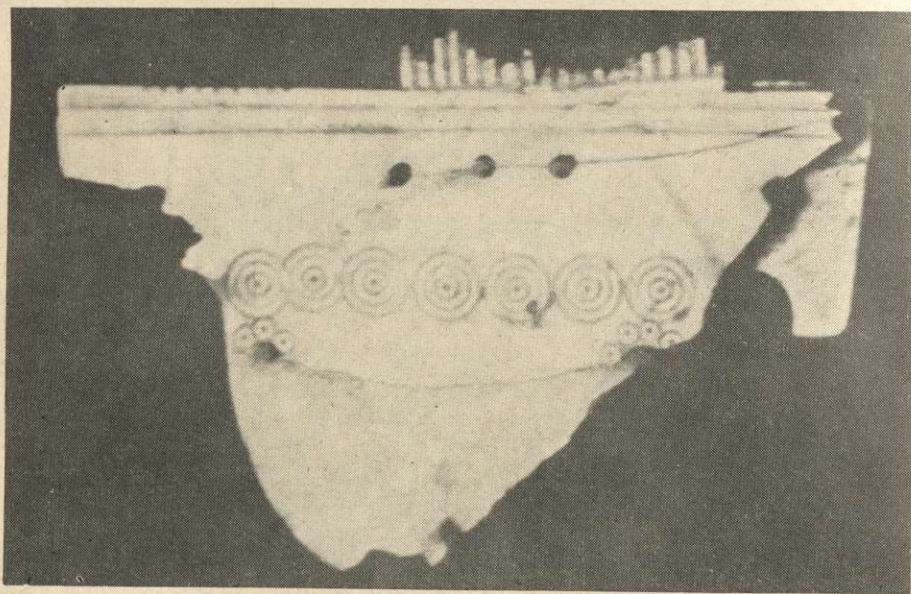
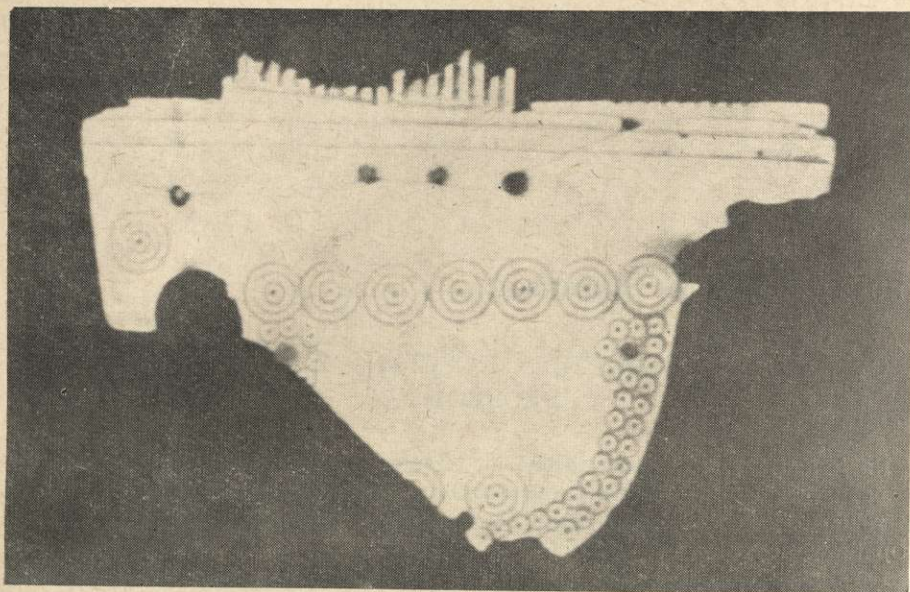
Lokalizacja topograficzna stanowiska: 48/30 C, x — 5563, 180; y — 4449, 230 (GK)².



Ryc. 1. Opatkowice, pow. Proszowice, stan. 1. Plan sytuacyjny

¹ R. Mycielska, *Stanowisko kultury przeworskiej w Opatkowicach, pow. Proszowice*, „Materiały Archeologiczne”, t. 8: 1967, s. 173 nn. (tam dalsza literatura).

² Lokalizację podajemy tutaj w zapisie skrótowym. Oznaczenia liczbowe odnoszą się do następujących danych: 48/30 C — pas, słupek i arkusz mapy w skali



Ryc. 2. Opatkowice, pow. Proszowice, stan. 1. Grzebień kościany

1 : 25 000, x — współrzędna siatki kilometrowej, rosnąca z południa ku północy,
y — współrzędna siatki kilometrowej, rosnąca z zachodu na wschód. W nawia-
sie podajemy rodzaj odwzorowania — GK oznacza krój Gaussa i Krügera.

Wspomniane stanowisko jest położone na wyraźnym cyplu stanowiącym wschodnie zakończenie wzniesień wododziału Ściekca i Szreniawy (ryc. 1). Od północy, wschodu i południa cypel ów otacza podmokła równina pokryta roślinnością łąkową. Teren osady, wzniesiony ok. 6 m ponad terasą zalewową, opada ku niej stromymi, krótkimi stokami silnie podciętymi erozją obu wspomnianych rzek. Bogaty materiał powierzchniowy występuje na słabo nachylonej ku wschodowi wierzcholinie, pokrytej głębokim, dobrze uwilgoconym czarnoziemem. Zabytki znajdowano na przestrzeni ok. 380 m (N—S) x 270 m (W—E). Materiał rozłożony jest na ogół równomiernie, jedynie w czołowej partii cypla tworzy skupienie uwarunkowane zapewne zgodnym z nachyleniem stoku przebiegiem procesów erozyjnych. Wśród zebranych z powierzchni ułamków naczyń przeważa późnorzymska ceramika siwa; kilka fragmentów naczyń pochodzi być może z kultury lużyckiej.

Wśród bogatego materiału powierzchniowego na uwagę zasługuje duży, dobrze zachowany fragment trójwarstwowego grzebienia kościanego. Znaleziony okaz należy do typu grzebieni z dzwonowatym kabląkiem. Charakterystyczną cechą opisywanego zabytku są dwa występy znajdujące się na bocznych częściach okładzin, symetrycznie po obu stronach kabląka³. Zachowany fragment posiada następujące wymiary: długość 8,4 cm, wysokość 5,1 cm; zachowało się ponadto 19 fragmentów zębów. Zasadniczą część grzebienia, płytka uzębiona, składa się z kilku segmentów szerokości 1,5 do 1,6 cm. Zachowały się dwa takie segmenty; ich wymiary sugerują, że pierwotnie musiało ich być pięć. Okładziny przymocowane były do płytki uzębionej za pomocą 8 nitów brązowych rozmieszczonych w ten sposób, że pięć z nich znajdowało się w dolnej partii okładzin, tuż nad zębami, trzy usytuowane były w kabląku. Powierzchnia okładzin pokryta jest bogatą ornamentyką rytych kół współśrodkowych (ryc. 2).

Do powyższego zabytku trudno znaleźć ściśle odpowiedniki ze względu na wspomniane występy na bocznych częściach okładzin. Stosunkowo najbliższą analogią jest okaz z Komárom na Węgrzech⁴. W klasyfikacji grzebieni późnorzymskich pióra S. Thomas okaz ten został zaliczony do typu III, wariantu 2⁵ i za taką samą odmianę należy uznać zabytek z Opatkowic. Chronologię grzebieni typu III S. Thomas ustala na 2. poł. IV w.—pocz. V w. n.e. na podstawie współwystępowania tych zabytków z zapinkami VI grupy Almgrena⁶. Chronologia ta została potwierdzona przez podobne badania dotyczące grzebieni w kulturze czerniachowskiej, gdzie ten sam typ datowany jest również na koniec IV—początek V w.⁷ Datowanie powyższe jest w zasadzie zgodne z ustaleniami K. Godłowskiego, który podobne grzebienie umieszcza w fazie D okresu rzymskiego (koniec IV—1. poł. V w.)⁸.

³ Stosowaną tu terminologię przyjęto za: E. Cnotliwy, *Wczesnośredniowieczne przedmioty z rogu i kości z Wolina, ze stanowiska 4*, „Materiały Zachodniopomorskie”, t. 4: 1958, s. 185—186.

⁴ S. Thomas, *Studien zu den germanischen Kämmen der römischen Kaiserzeit*, „Arbeits- und Forschungsberichte zur Sächsischen Bodendenkmalpflege”, t. 8: 1960, s. 199, ryc. 51 na s. 106.

⁵ Thomas, *Studien...*, s. 106—107.

⁶ *Jw.*, s. 117, ryc. 63; s. 120, ryc. 64.

⁷ G. F. Nikitina, *Griebni czerniachowskoj kultury*, „Sowietskaja Archiologia”, 1969, z. 1, s. 159 i rys. 1 na s. 148.

⁸ K. Godłowski, *The Chronology of the Late Roman and Early Migration Period in Central Europe*, „Zeszyty Naukowe UJ”, „Prace Archeologiczne”, t. 11 (w druku).

JANUSZ KRUK, JACEK RYDZEWSKI

A BONE COMB OF THE LATE ROMAN PERIOD FROM OPATKOWICE,
PROSZOWICE DISTRICT

A composite bone comb of the Late Roman period was found during surface investigations conducted at Opatkowice, Proszowice district, in 1968. The comb which represents type III, variant 2 after S. Thomas's typology, has been dated to the end of the 4th or the beginning of the 5th century A.D. Combs of this type found in Germany and in the Chernyakhovo culture are of a similar date.