

JANUSZ OSTOJA-ZAGÓRSKI

KURHAN KULTURY ŁUŻYCKIEJ NA STANOWISKU 2 W SKRONIU,
POW. KOŁOBRZEG

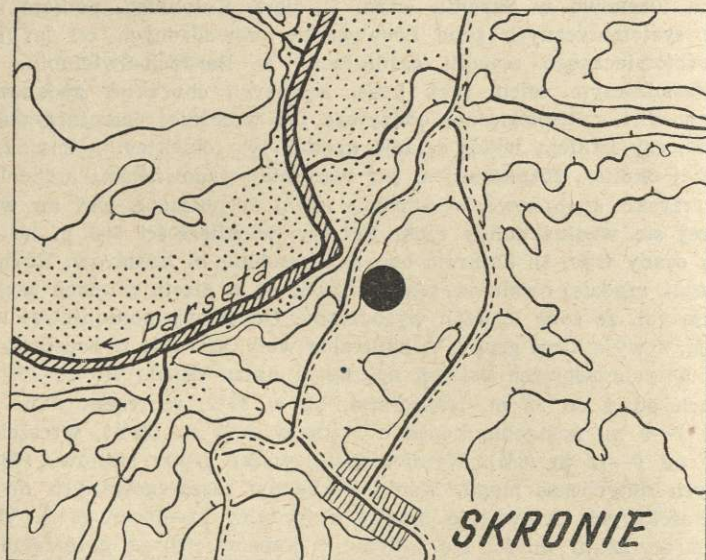
Badania terenowe w Skroniu (stan. 2), pow. Kołobrzeg, podjęte zostały na marginesie systematycznych prac badawczych prowadzonych od lat na terenie wczesnośredniowiecznego zespołu osadniczego w Bardach-Świelubiu, pow. Kołobrzeg¹. Zasadniczym celem tych prac, noszących charakter zwiadowczy, było ustalenie metryki archeologicznej odkrytego już wcześniej cmentarzyska², a także stwierdzenie, czy istnieją jakieś relacje między tym obiektem a znajdującymi się w najbliższej okolicy, rozpoznanymi już wcześniej stanowiskami archeologicznymi.

Cmentarzysko kurhanowe w Skroniu (stan. 2) położone jest na wysoczyźnie rozciągającej się wzdłuż doliny rzeki Parsęty, w odległości 500 m na północ od zabudowań osady (ryc. 1). Zajmuje ono powierzchnię 10 hektarów. Kurhany o zarysie kolistym, rzadziej owalnym, rozmieszczone są w pięciu grupach usytuowanych na sąsiadujących ze sobą cyplach wysoczyzny. Od strony południowej cmentarzysko otaczają, z wyjątkiem grupy V, naturalne wały, szerokie u podstawy 20—30 m. W świetle dotychczasowych ustaleń nekropola nasza składa się ze 105 kurhanów o średnicach od 4 do 22 m. Najliczniej, bo w 39%, reprezentowane są mogiły o średnicy 7—9 m, następnie kopce o średnicy 5—7 m (28%), wreszcie kurhany o średnicy od 9—11 m (8%). Wymienione powyżej grupy stanowią 86% wszystkich znanych dotychczas mogił. Wśród kurhanów zaszeregowanych do większych grup wielkościowych przeważają mogiły o średnicy 11—15 m (8%). W przedziałach od 15 do 22 m mieści się jedynie 5 kopców. Obraz poszczególnych grup z punktu widzenia rozmiarów wchodzących w ich skład mogił odbiega dość znacznie od przeciętnej dla całego cmentarzyska wielkości. Poszczególne grupy różnią się między sobą również z punktu widzenia ilości wchodzących w ich skład mogił. Na podkreślenie zasługuje tu przede wszystkim V grupa kurhanów, położona poza naturalną linią wałów otaczających cmentarzysko, wyizolowana jak gdyby z pozostałej części nekropoli. Składa się ona z 20 kurhanów. Procentowo układ jej przedstawia się następująco: 70% stanowią mogiły o średnicy od 5—7 m,

¹ Badania wykopaliskowe na terenie wczesnośredniowiecznego zespołu osadniczego w Bardach-Świelubiu, pow. Kołobrzeg, prowadzi od szeregu lat dr W. Łosiński z Zakładu Archeologii Wielkopolski i Pomorza IHKM PAN w Poznaniu; por. np. W. Łosiński, *Badania archeologiczne w Bardach i Świelubiu, pow. Kołobrzeg, w 1965 roku*, „Sprawozdania Archeologiczne”, t. 19: 1968, s. 114 n.

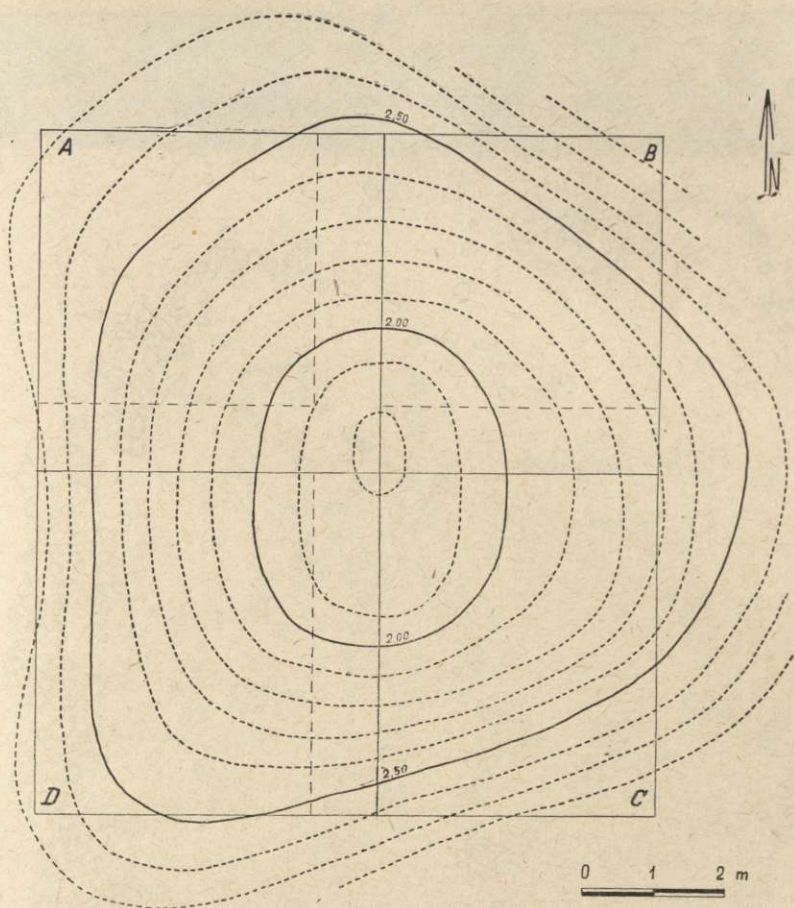
² W czasie badań powierzchniowych wzdłuż środkowego odcinka rzeki Parsęty, które przeprowadzili członkowie Ekspedycji Wykopaliskowej Zakładu Archeologii Wielkopolski i Pomorza pod kierunkiem dra W. Łosińskiego.

największe z występujących tu kurhanów mają średnice mieszczące się w przedziałach 9—11 m. Pozostałe grupy składają się: I — z 11; II — z 10, III — z 22 oraz IV — z 39 kopców. Jeżeli chodzi o ostatnie z wymienionych skupisk, należy się tu liczyć z połączeniem się dwóch pierwotnie odrębnych grup w jedną. Zazwyczaj każda z wymienionych grup kurhanów składała się z jednej dużej mogiły i kilku lub kilkunastu mniejszych. Dostrzegalna jest również zależność w wielkości średnic poszczególnych mogił. Stwierdzono mianowicie, że im mniejszą średnicę ma największa z mogił w danej grupie, tym większe średnice posiadają najliczniej występujące tu kurhany. I tak w grupie I, gdzie średnica największego kopca mieści się w przedziałach od 15 do 17 m, najliczniej reprezentowane są mogiły o średnicy 9—11 m (46%), przy czym zupełnie brak kopców o średnicy 5—7 m, w grupie III natomiast, gdzie na czoło wybija się imponujący kurhan o średnicy 22 m, 50% stanowią mogiły o średnicy od 7—9 m, kopce o średnicy 5—7 m zajmują drugie miejsce (32%).



Ryc. 1. Skronie, pow. Kołobrzeg. Stan. 2. Plan sytuacyjny stanowiska

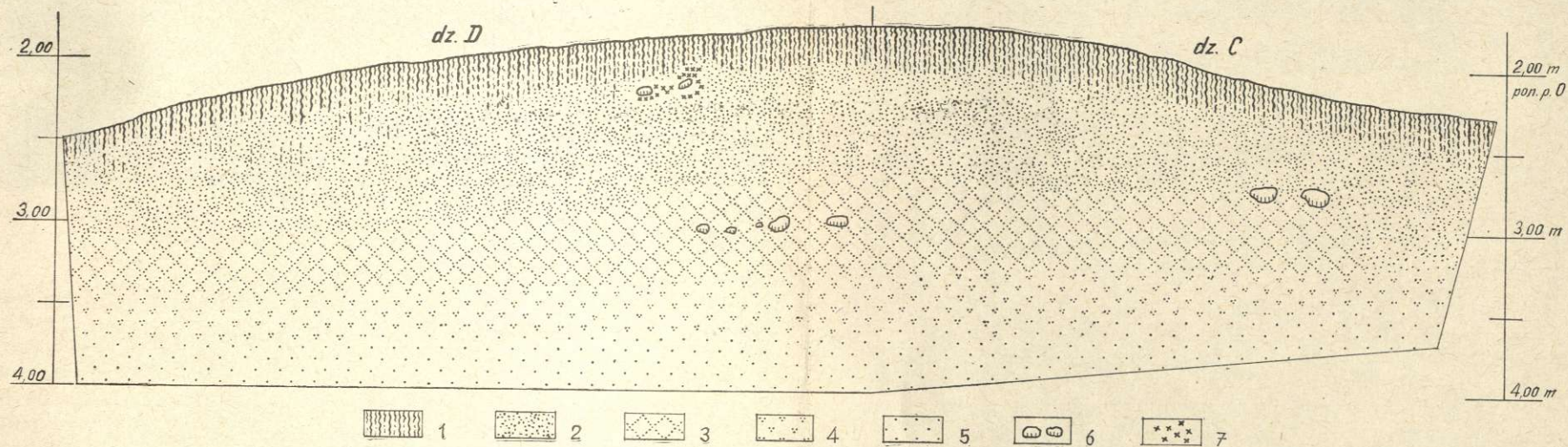
Zbadany w sezonie wykopaliskowym 1968 kurhan I znajduje się na północno-zachodnim krańcu pierwszej grupy mogił wspomnianego wyżej cmentarzyska. Tę mogiłę zaliczyć możemy do kopców średnich. Średnica jej waha się w granicach 10,80—11,00 m. W rzucie poziomym (ryc. 2) omawiany kurhan jest owalny, w przekroju pionowym przypomina odcinek kuli spłaszczony nieco na wierzchołku. Punkt kulminacyjny mogiły znajduje się na głęb. niwelacyjnej —1,71 poniżej poziomu „0” wyznaczonego w najwyższym punkcie grupy pierwszej, wysokość bezwzględna zaś (mierząc od kulminacji do stropu calca) wynosi 1,59. Kształt nasypu kurhanu, podobnie jak i pozostałych mogił, dzięki gęstemu zalesieniu terenu nie uległ zasadniczym zmianom.



Ryc. 2. Skronie, pow. Kołobrzeg. Stan. 2. Plan warstwicowy kurhanu z naniesionymi wykopami

Właściwy nasyp kurhanu przykrywa 20–30-centymetrowej grubości warstwa próchnicy i ściółki leśnej, oznaczona w układzie stratygraficznym jako warstwa I (ryc. 4). Dostarczyła ona kilku mało charakterystycznych fragmentów ceramiki łużyckiej, pochodzących z naczyń o powierzchni schropowanej. Materiał ceramiczny pochodzący z tej warstwy skoncentrowany był głównie w południowo-zachodniej partii nasypu.

Warstwę II, tworzącą właściwy nasyp kurhanu, stanowił jasnożółty piasek o spoistej konsystencji, zakłócony soczewkami próchnicy leśnej i licznie występującymi tu korzeniami drzew. Miąższość jej wahała się w granicach od 60 cm w partii kulminacyjnej kurhanu do 1 m na skłonach nasypu. W warstwie tej, na głęb. –2,13 poniżej p. „0”, natrafiono na fragmenty cienkościennego, dwustronnie wygładzanego dzbana o silnie wyodrębnionej szyjce (ryc. 7e) i barwie jasnobrunatnej, zawierającego przepalone kości ludzkie. Naczynie to obstawione było trzema średniej wielkości kamieniami, przy czym jeden z nich zalegał bez-



Ryc. 4. Skronie, pow. Kołobrzeg. Stan. 2. Przekrój nawarstwień kopca po osi wschód—zachód

1 — warstwa humusu i próchnicy leśnej; 2 — jasnożółty piasek o spójnej konsystencji; 3 — sypki piasek o barwie jasnopomarańczowej; 4 — ciemnopomarańczowy drobny żwir — I poziom calca; 5 — jasny, silnie zmarglony piasek — II poziom calca; 6 — kamienie; 7 — przepalone kości ludzkie

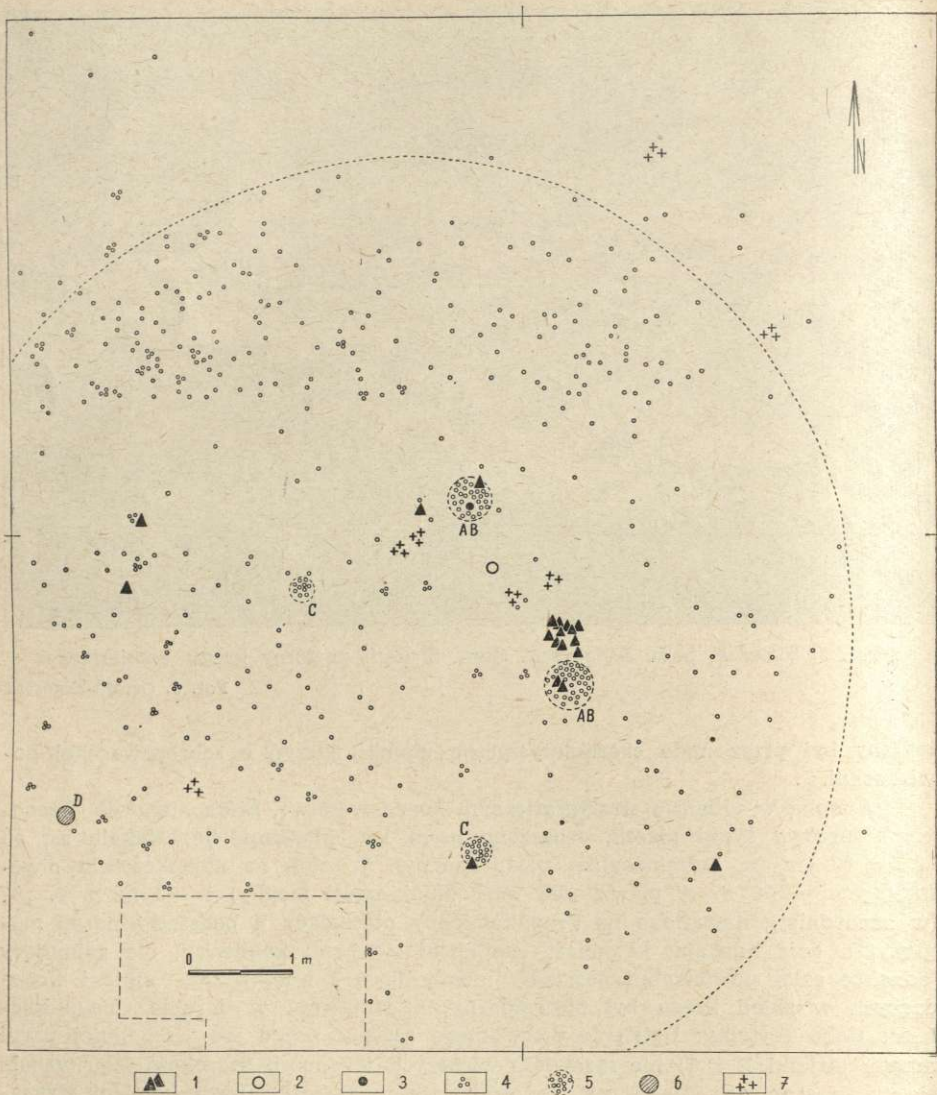


Ryc. 5. Skronie, pow. Kołobrzeg. Stan. 2. Rzut poziomy kręgu kamiennego

Fot. J. Ostoja-Zagórski

towany był przez mało charakterystyczne ułamki naczyń o schropowanej powierzchni.

Następną w układzie stratygraficznym kopca warstwę, którą stanowił ciemnopomarańczowy sypki piasek, oznaczono nrem IIa. Miąższość jej wahała się od 30 do 60 cm (w kulminacyjnej partii mogiły). W niej, na głębokościach niwelacyjnych —2,70 m p. p. „0” (we wschodniej części mogiły) i —3 m p. p. „0” (w zachodniej), natrafiono na krąg kamienny otaczający u podstawy nasyp mogiły. Na dnie kurhanu natomiast znajdował się bruk kamienny, nie zajmujący jednakże całej powierzchni podstawy mogiły (ryc. 3 i 5). Układ kamieni wchodzących w skład kręgu był nieregularny, a sam krąg w obrębie całego kurhanu słabo czytelny. Ustalenie pierwotnego zasięgu kręgu we wschodniej partii mogiły (działki B i C) nie sprawiało większych trudności. Szerokość jego wahała się tu w granicach 80—85 cm, a rozmieszczenie poszczególnych kamieni wyznaczało nam wyraźnie jego granice. W tej partii mogiły krąg kamienny tworzyły różnej wielkości kamienie narzutowe, ułożone w ściśle przylegające do siebie trzy rzędy. W północno-zachodniej części kurhanu (działka A) natomiast dostrzegalne były pewne zakłócenia w układzie tworzących ten fragment kręgu. Wyróżnić tu można było tylko dwa rzędy kamieni biegnących na szerokości 75—80 cm. Reszta zaś znajdowała się w północno-zachodniej partii działki, tworząc niewielkie skupisko powstałe zapewne na skutek obsunięcia się kamieni, spowodowanego przez naturalne przemieszczenia ziemi (ryc. 2). Krąg kamienny był najslabiej czytelny w południowo-zachodniej partii mogiły, gdzie znaczne rozproszczenie kamieni utrudniało ustalenie jego zasięgu. Stwierdzono równocześnie, że pojedyncze kamienie wchodziły w zachodni profil wykopu, co sugerowało wystę-

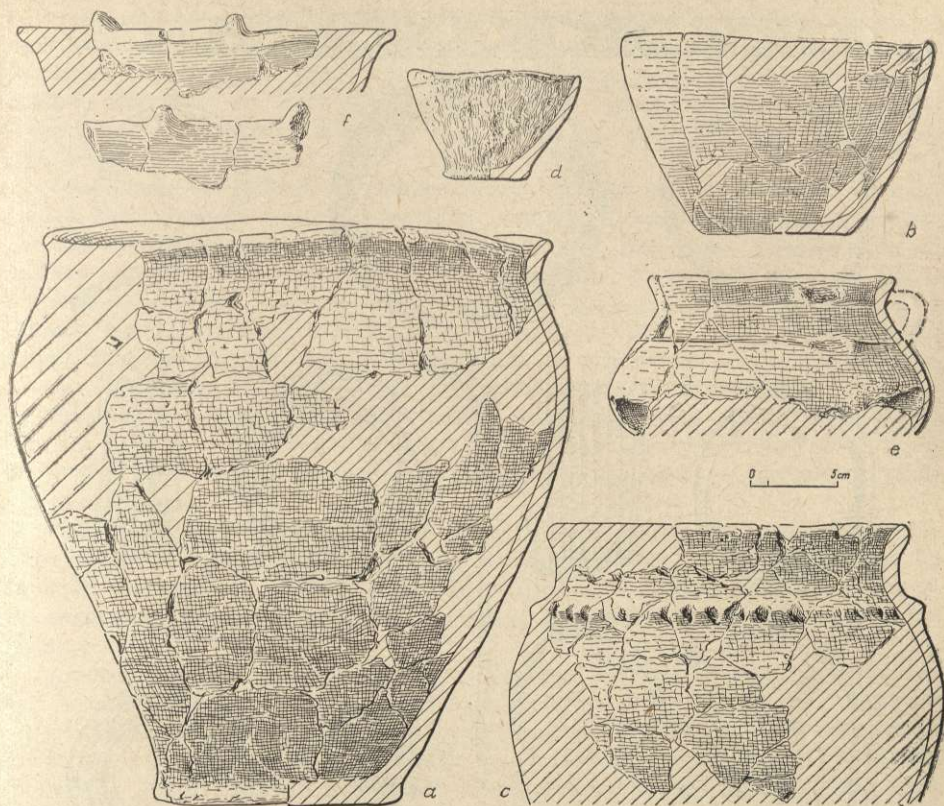


Ryc. 6. Skronie, pow. Kołobrzeg. Stan. 2. Rozrzut ułamków naczyń, zabytków i kości ludzkich:

1 — zabytki brązowe; 2 — złoty pierścionek spiralny; 3 — paciorek bursztynowy; 4 — ułamek naczyń; 5 — większe skupiska, z których wyklejone zostały całe naczynia (litery alfabetu oznaczają poszczególne naczynia lub ich większe fragmenty); 6 — całe naczynia; 7 — skupiska przepalonych kości

powanie pozostałych elementów kręgu poza granicami działek A i D. Ze względu jednakże na charakter badań, jak również na fakt, że odsłonięte partie kręgu pozwalają na rekonstrukcję jego pierwotnego zasięgu, wykopu nie poszerzano.

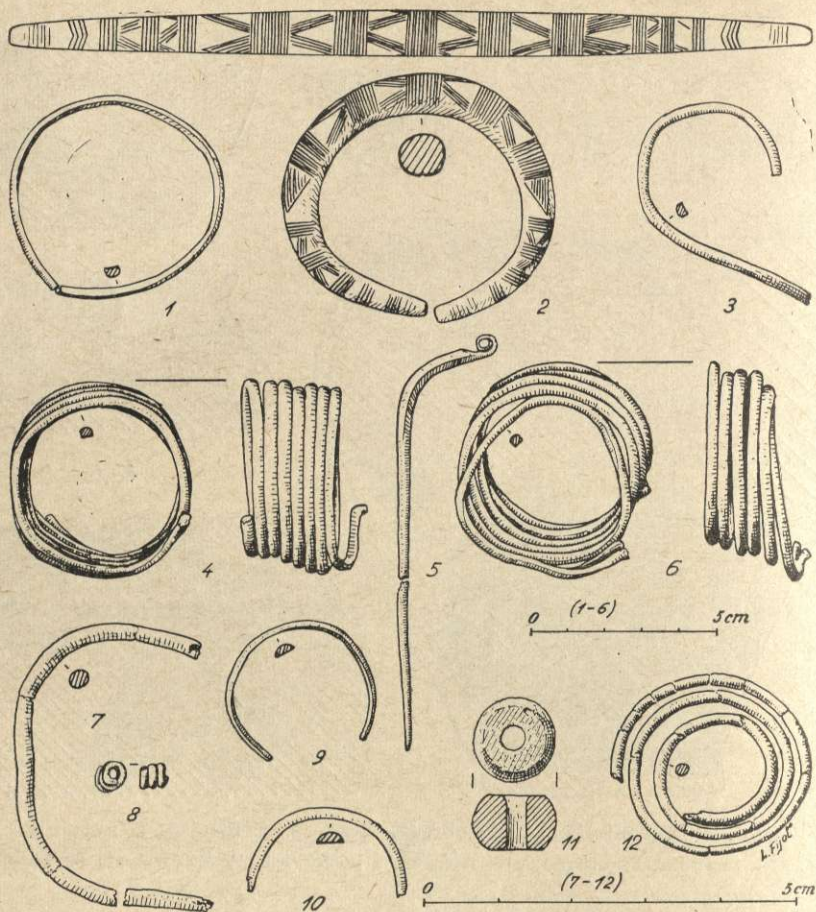
Obok opisanych powyżej konstrukcji kamiennych w warstwie tej natrafiono



Ryc. 7. Skronie, pow. Kołobrzeg. Stan. 2. Ceramika z kurhanu:

a-d, f — ceramika z kurhanu; e — naczynie z pochówku zlokalizowanego na kurhanie

na bogaty materiał ceramiczny oraz zespół ozdób stanowiących wyposażenie omawianego kurhanu. Ceramika rozrzucona była między kamieniami bruku i kręgu, a także poza jego obrębem (ryc. 6). Poszczególne fragmenty naczyń występowały pojedynczo, jak również w większych lub mniejszych skupiskach. Najliczniej reprezentowana była ceramika grubościenna, obecnie na skutek silnego zmycia powierzchni dwustronnie schropowacona. Wśród form przeważały duże jajowate naczynia zasobowe z wyodrębnionym, płaskim dnem i wylewem lekko wychylonym na zewnątrz (ryc. 7a), pozbawione na ogół ornamentu względnie zdobione powyżej załomu dookołnie biegnącą, karbowaną listwą (ryc. 7c). Z innych form na wyróżnienie zasługują różnej wielkości naczynia doniczkowate (ryc. 7b, d) oraz fragmenty miski o powierzchni dwustronnie gładzonej, z krawędziami wychylonymi na zewnątrz, zdobione od wewnętrznej strony poprzecznymi żeberkami. (ryc. 7f). Ponadto z warstwy tej zebrano znaczną ilość fragmentów pochodzących ze środkowych i przydennych partii naczyń. Spośród omówionych tu form ceramiki, część reprezentuje typy charakterystyczne dla III i IV okresu epoki brązu (naczynia doniczkowate, miski zdobione od wewnątrz żłobkami, naczynia jajowate), pozostałe fragmenty występują przez cały czas trwania kultury łużyckiej.



Ryc. 8. Skronie, pow. Kolobrzeg. Stan. 2. Zabytki z kurhanu:

1—10 i 12 — ozdoby brązowe; 11 — paciorek bursztynowy

W warstwie IIa natrafiono również na bogaty zespół ozdób, składający się z 20 przedmiotów brązowych, jednego pierścionka złotego i jednego paciorka wykonanego z bursztynu (ryc. 8, 9), zlokalizowany w południowo-wschodniej partii mogiły, w odległości 1 m od centralnego punktu kurhanu. Poszczególne ozdoby tworzyły skupisko, a promień ich rozrzutu nie przekraczał 30 cm (ryc. 6). Znajdowały się tu: bransoleta otwarta, o przekroju okrągłym, zdobiona kreskami poprzecznymi i skośnymi (ryc. 8: 2), szablasto wygięta szpila z główką rozklepaną i zwiniętą w uszko (ryc. 8: 5), dwa naramienniki spiralne z drutu o przekroju czworokątnym (ryc. 8: 4, 6), tarczka spiralna z płasko rozkutego drutu o czworokątnym przekroju, stanowiąca zakończenie szpili (ryc. 9: 3), cztery tarczki spiralne z drutu o przekroju okrągłym, stanowiące prawdopodobnie fragmenty fibul (ryc. 9: 1, 2, 4; ryc. 8: 12), bransoleta z drutu o przekroju półokrągłym (ryc. 8: 1), pierścionek z drutu o przekroju półkolistym (ryc. 9: 5), dwa pierścionki względnie spiralne zawieszki skroniowe z drutu o przekroju pół-

kolistym (ryc. 9: 6, 10), fragmenty kolii z rurkowatych paciorków spiralnych (ryc. 8: 8; i ryc. 9: 11), fragmenty kółek z drutu o półkolistym przekroju. W warstwie tej, w odległości około 1 m (a więc centralnej partii mogiły) od skupiska brązów natrafiono na złoty pierścionek spiralny, wykonany z podwójnego cienkiego drutu o przekroju okrągłym (ryc. 9: 9) oraz mały paciorek bursztynowy (ryc. 8: 11).

Obserwacje poczynione w trakcie badań pozwoliły na stwierdzenie, że przepalone kości ludzkie występują w kilku skupiskach rozmieszczonych w różnych partiach bruku i kręgu kamiennego, a niekiedy i poza jego obrębem (ryc. 6). Analiza antropologiczna nie pozwala na stwierdzenie, czy zebrany materiał kostny pochodzi od jednego, czy też kilku osobników. Rozpoznanie w jednym tylko ze skupisk kości sklepienia czaszki pozwala przypuszczać, że w kurhanie złożone zostały szczątki jednego osobnika. Argument ten jest jednak wielce hipotetyczny, bowiem pozostały materiał kostny nie został dokładnie rozpoznany.

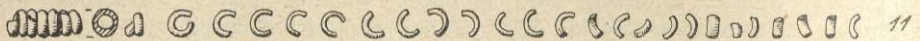
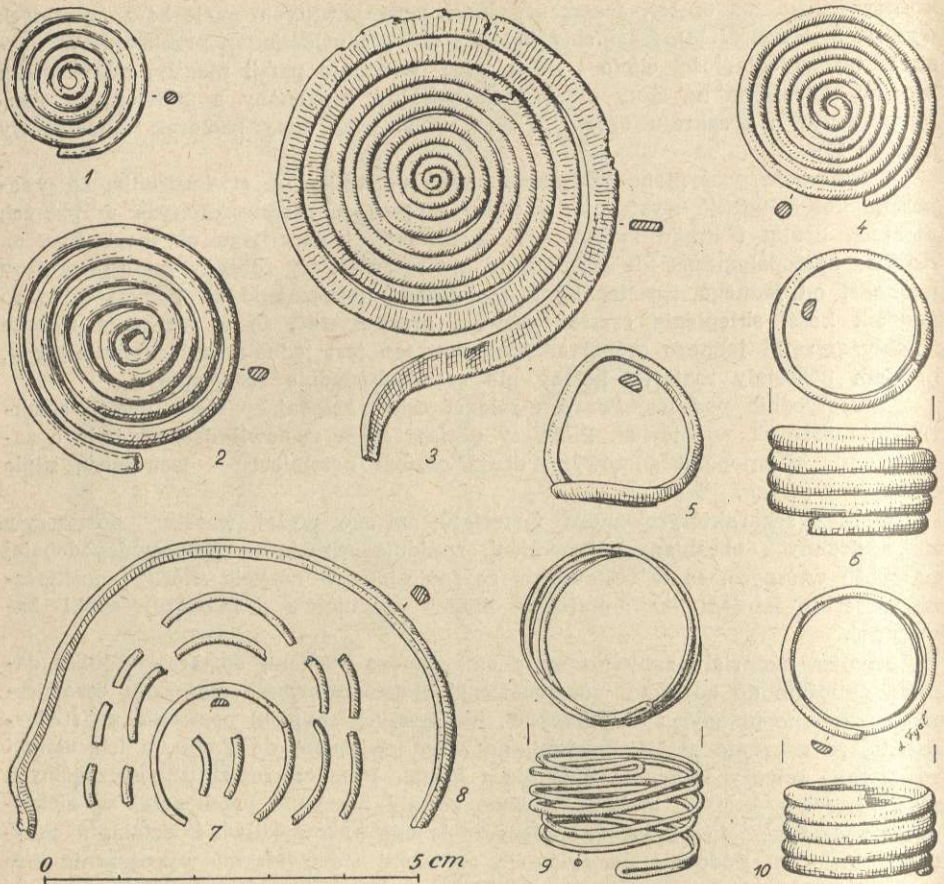
Bepośrednio pod warstwą IIa zalegał całec, składający się z dwóch strukturalnie różnych warstewek. Pierwszy poziom calca stanowił drobny żwir o zabarwieniu ciemnopomarańczowym, drugi poziom natomiast — jasnożółty, silnie zmarglony piasek.

Oprócz scharakteryzowanego materiału opisane wyżej warstwy dostarczyły kilku drobnych obrabianych krzemieni, znajdujących się tu najprawdopodobniej na złożu wtórnym, co w zestawieniu ze znalezioną w nasypie skorupą neolityczną sugeruje istnienie w najbliższej okolicy osadnictwa z młodszej epoki kamiennej.

Analiza materiału zabytkowego z omawianego kurhanu dostarczyła kilku danych odnośnie do obrządku pogrzebowego. Skartografowanie materiału ceramicznego (zarówno pojedynczych ułamków, jak i całych skupisk) pozwoliło na stwierdzenie, że naczynia zostały porozbijane przed złożeniem do grobu, a ich ułamki rozrzucone między kamieniami bruku i kręgu. Promień rozrzutu poszczególnych fragmentów, z których zrekonstruowane zostały naczynia, przekraczał w niektórych wypadkach 1,5—2 m, co praktycznie wyklucza możliwość działania przypadku (ryc. 6). Podobnie postąpiono z ozdobami stanowiącymi wyposażenie grobowe. Niektóre z nich zostały przed złożeniem do grobu zniszczone lub wcześniej uszkodzone, chociaż stanowiły dary grobowe. Materiał kostny rozrzucony był w obrębie całej mogiły, tworząc kilka różnej wielkości skupisk (ryc. 6).

Dokładna analiza rozmieszczenia ozdób brązowych oraz ceramiki pozwala na potraktowanie omawianego materiału jako zwartego zespołu. Skupiska ceramiki, z których wyklejone zostały prezentowane naczynia (lub większe ich fragmenty), znajdowały się w pobliżu skupiska ozdób brązowych, na jednakowej głębokości (ryc. 6). Próbę ustalenia chronologii omawianego zespołu podjęto w oparciu o analizę przedmiotów metalowych (w naszym wypadku ozdób), które według dotychczasowych ustaleń uznawane są z reguły za bardziej precyzyjne wyznaczniki chronologiczne. W zespole tym części ozdób, ze względu na stan zachowania, nie można było bliżej określić, dlatego też przy ustalaniu chronologii kurhanu brano pod uwagę egzemplarze dobrze zachowane. Do bardziej charakterystycznych form należy przede wszystkim bransoleta o przekroju kolistym, zdobiona na przemian grupami kresiek poprzecznych i skośnych (ryc. 8: 1), która na terenie Pomorza charakterystyczna jest dla III okresu epoki brązu⁴. Z tym okresem wiążą się także i inne ozdoby. Wymienić tu przede wszystkim należy

⁴ J. Kostrzewski, *Kultura łużycka na Pomorzu*, Poznań 1958, s. 32—33.



Ryc. 9. Skronie, pow. Kołobrzeg. Stan. 2. Zabytki z kurhanu:

1—8 i 10—11 — ozdoby brązowe; 9 — złoty pierścionek spiralny

pojawiającą się co prawda już w II okresie epoki brązu, lecz znajdowaną także w zespołach datowanych na okresy następne⁵, szpilę szablasto wygiętą, z główką rozklepaną i zwiniętą w uszko (ryc. 8: 5) oraz tarczę spiralną wykonaną z płasko rozkutego drutu o przekroju czworokątnym⁶, stanowiącą główkę szpili (ryc. 9: 3). Znajdujące się w tym zespole fragmenty kolii wykonane z rurkowatych paciorków brązowych (ryc. 8: 8; i ryc. 9: 11), a więc ozdoby charakterystycznej zdaniem J. Kostrzewskiego⁷ dla IV okresu epoki brązu, pozwalają przesunąć dato-

⁵ J. Kostrzewski, *op. cit.*, s. 15; H. Seger, *Zur Chronologie der ostdeutschen Ösennadeln*, „*Præhistorische Zeitschrift*”, t. 1: 1909, s. 55 n.

⁶ J. Kostrzewski, *Stosunki między kulturą łużycką a bałtyjską a zagadnienie wspólnoty językowej bałto-słowiańskiej*, „*Slavia Antiqua*”, t. 5: 1956, s. 10 n.

⁷ Kostrzewski, *Kultura łużycka...*, s. 78; najbliższe analogie tamże w ze-

wanie omawianego zespołu na ten właśnie czas. Za późnobrazowym charakterem tego zespołu przemawia również wystąpienie złotego pierścionka wykonanego z podwójnego, spiralnie skręconego drutu o przekroju okrągłym (ryc. 9: 9), a więc przedmiotu pojawiającego się niezmiernie rzadko w zespołach grobowych z tego okresu, ozdoba ta jest bowiem najprawdopodobniej importem z Danii⁸, a na terenach północno-zachodniej Polski występuje przeważnie w skarbach datowanych na IV—V okres epoki brązu⁹.

W rozważaniach na temat chronologii zwracają uwagę dotychczasowe ustalenia w sprawie rozmieszczenia cmentarzysk kurhanowych z młodszego okresu epoki brązu na terenie Pomorza¹⁰. W okresie tym obserwujemy odmienne niż wcześniej usytuowanie geograficzne grobów kurhanowych. Dostrzegalna jest koncentracja tego typu mogił zarówno na terenie Pomorza Gdańskiego, jak i Zachodniego¹¹.

Sumując nasze uwagi na temat chronologii omawianego zespołu stwierdzić należy, że w wyniku tymczasowych ustaleń¹², poczynionych w oparciu o analizę przedmiotów brązowych, kurhan nasz datować możemy na przełom III i IV okresu epoki brązu. Potwierdza to także materiał ceramiczny, zawierający formy charakterystyczne dla tego okresu, jak również fakt, że w tym czasie dostrzegalna jest na terenie Pomorza przewaga kurhanów nad innymi typami mogił. Znacznych trudności nastęrcza natomiast ustalenie chronologii pochówku nakurhanowego. Brak wyposażenia grobowego, jak również nie dająca się sprecyzować chronologicznie forma naczyńia zawierającego materiał kostny, uniemożliwiają ustalenie ram czasowych dla tego zespołu grobowego.

Rozpatrując zagadnienie stosunku omawianego przez nas cmentarzyska do osadnictwa łuzycyckiego z najbliższej okolicy zaznaczyć należy, że interesujący nas rejon Pomorza jest pod tym względem słabo rozpoznany. Prowadzone od lat w tych okolicach badania powierzchniowe pozwalają na lokalizację nie znanych dotychczas stanowisk kultury łuzycyckiej. Pełne ich zestawienie podaje W. Łosiński¹³. Nas interesują jedynie obiekty zlokalizowane w najbliższej okolicy omawianego tu cmentarzyska. Wspomnieć przede wszystkim należy o domniemanej

stawieniu nr 23. Odmienne stanowisko zajmuje K. Kersten, datując zespoły, w których występuje omawiana ozdoba, na starszy okres epoki brązu; por. K. Kersten, *Die Funde der älteren Bronzezeit in Pommeren*, Hamburg 1958, tabl. 71, 80. Eggers natomiast datuje zespół z Ostrowic, pow. Gryfice, w którym również natrafiono na kolie z rurkowatych paciorków brązowych, na III/IV okres epoki brązu; por. H. J. Eggers, *Das älterbronzezeitliche Gräberfeld von Spinnkaten bei Treptow a R. Kreis Greifeberg*, „Monatsblätter der Gesellschaft für pommerische Geschichte und Altertumskunde”, t. 52: 1938, s. 33—41.

⁸ H. C. Broholm, *Danmarks bronealder*, t. 1, Kopenhaga 1943, s. 234—235. Autor wymienia tam 59 okazów złotych pierścionków spiralnych, wykonanych z podwójnego drutu, datowanych na epokę brązu.

⁹ Podobne do naszego egzemplarze znane są ze skarbów z Wielkopolski; por. W. Szafranski, *Skarby brązowe z epoki wspólnoty pierwotnej w Wielkopolsce*, Warszawa 1955, s. 52—53.

¹⁰ T. Malinowski, *Obrządek pogrzebowy ludności kultury łuzycyckiej w Polsce*, „Przegląd Archeologiczny”, t. 14: 1962, s. 16.

¹¹ Malinowski, *op. cit.*, tam mapa II.

¹² Dokładna analiza typologiczno-chronologiczna zespołu ozdób brązowych ze Skronia (stan. 2), pow. Kołobrzeg, stanowić będzie przedmiot odrębnego opracowania.

¹³ Opracowanie materiałów z badań powierzchniowych przygotował do druku W. Łosiński, któremu składam w tym miejscu podziękowania za łaskawe udostępnienie maszynopisu.

osadzie znajdującej się w Bardach (stan. 3), pow. Kołobrzeg, w odległości 3 km (w górę rzeki) od zespołu cmentarnego w Skroniu (stan. 2) oraz o stanowisku nr 1 ze wsi Mołtowo, pow. Kołobrzeg, znajdującym się w odległości 3,5 km (w dół rzeki) od scharakteryzowanego cmentarzyska w Skroniu.

Sumując powyższe uwagi stwierdzić możemy, że cmentarzysko w Skroniu (stan. 2), pow. Kołobrzeg, do którego należał przebadany przez nas kurhan, potwierdza dotychczasowe ustalenia odnośnie do cmentarzysk łużyckich datowanych na III/IV okres epoki brązu w zakresie rozmieszczenia tego typu mogił, a także spostrzeżenia na temat panującego w tym czasie obrządku pogrzebowego. Bogate wyposażenie grobowe dostarcza nam dodatkowych danych do zagadnienia tzw. „grobow księżących” w kulturze łużyckiej, do których niewątpliwie zaliczyć możemy również kurhan w Baniach, pow. Gryfice¹⁴.

Odkrycie tak znacznych rozmiarów cmentarzyska przemawia za bogatym osadnictwem łużyckim w tym rejonie Pomorza i stanowi jednocześnie asumpt do podjęcia dalszych prac terenowych.

*Zakład Archeologii Wielkopolski i Pomorza
Instytutu Historii Kultury Materialnej PAN
w Poznaniu*

JANUSZ OSTOJA-ZAGÓRSKI

A LUSATIAN BARROW ON SITE 2 AT SKRONIE, KOŁOBRZEG DISTRICT

Systematic excavations conducted for several years of the early medieval habitation complex at Bardy and Świelubie were accompanied by archaeological survey which has allowed us to establish the chronology of an extensive cemetery of burial mounds situated in close vicinity. The examination of a mound at Skronie, site 2, has shown that it belongs to a Lusatian cemetery of burial mounds, several of which occur in this part of Pomerania.

New data have been revealed concerning the burial rite, the geographical distribution of the cemeteries of this kind and finally the construction of the graves and mounds. The base of the earthen mound at Skronie was surrounded by a triple row of erratic boulders in the eastern part and a double in the western part (fig. 3, 5). The boulders varied in size. Within the circle there was a stone pavement irregularly disposed in various parts of the mound. Osteological remains formed several concentrations scattered among the stones of the pavement and the circle (fig. 6). Only one cranial bone has come to light. This seems to indicate a single burial. Apart from a lot of pottery typical of the Lusatian culture, the grave goods included a rich collection of bronze ornaments (figs. 8: 1—10 and 12; 9: 1—8 and 10—11), a spiral finger-ring of gold (fig. 9: 9) and amber bead (fig. 8: 11).

The chronology of the barrow rests on metal objects which provide better chronological clues than pottery. The burial under discussion seems assignable to Bronze Age III/IV. On the other hand, it is more difficult to date the burial found on the top of the mound. The burial consisted of charred remains of a woman, about 40—50 years old, placed in a vessel surrounded by three stones. Absence

¹⁴ H. J. Eggert, *Das Fürstengrab von Bahn. Kreis Greifenhagen und die germanische Landnahme in Pommern*, „Baltische Studien”, t. 38: 1936, s. 1 n.

of any grave-goods and the uncharacteristic form of the ossuary make it impossible to establish the chronology of the burial.

The barrow at Skronie (site 2), Kołobrzeg district, confirms observations so far made about the burial rite dominant in Pomerania during Bronze Age III/IV. Rich grave goods contribute to our knowledge about the so-called "prince's barrows" of the Lusatian culture. Also the barrow at Banie, Gryfice district, can be assigned to this group.

