

Okres lateński i rzymski

RYSZARD WOŁĄGIEWICZ

Z DOTYCHCZASOWYCH BADAŃ W LUBIESZEWIE NA POMORZU W LATACH 1964—1968

PROGRAM BADAŃ

Lubieszewo w pow. gryfickim jest znane w literaturze archeologicznej z odkrycia dwóch nekropoli, tzw. kurhanów książęcych, które dały nazwę grobów „grupy lubieszewskiej” analogicznym pochówkom na obszarze całej Europy¹. Okolice Lubieszewa uchodzi też za domniemaną siedzibę „dynastycznych władców” plemiennych. Postulat przeprowadzenia badań wykopaliskowych w Lubieszewie był niejednokrotnie podnoszony zarówno przez badaczy polskich, jak i obcych, a wynikał z rosnących wymogów kompleksowego ujmowania zjawisk okresu rzymskiego w Europie.

Podjęty w 1964 r. w ramach planów badawczych Muzeum Pomorza Zachodniego w Szczecinie program prac terenowych w Lubieszewie zmierzał do:

1) zweryfikowania obydwu nekropoli kurhanów „książęcych” (stan. 2a i 3) celem stwierdzenia ostatecznej ilości pochówków i potwierdzenia faktu, iż owe nekropole znajdują się poza zasięgiem cmentarzysk płaskich;

2) zlokalizowania i systematycznego rozkopania cmentarzyska płaskiego (stan. 1), współczesnego z nekropolami, celem ustalenia jego rozpiętości czasowej, określenia liczebności grupy ludzkiej tam grzebanej oraz porównania struktury socjalnej i kulturowej ludności pochowanej na cmentarzysku płaskim i obydwu nekropolach;

3) rozpoznania osadnictwa z okresu rzymskiego w okolicy Lubieszewa i wyselekcjonowania stanowisk do badań systematycznych ze szczególnym uwzględnieniem osad, zwłaszcza współczesnych nekropolom i młodszych — z późnego okresu rzymskiego, nawiązujących do najstarszych faz osadnictwa wczesnośredniowiecznego.

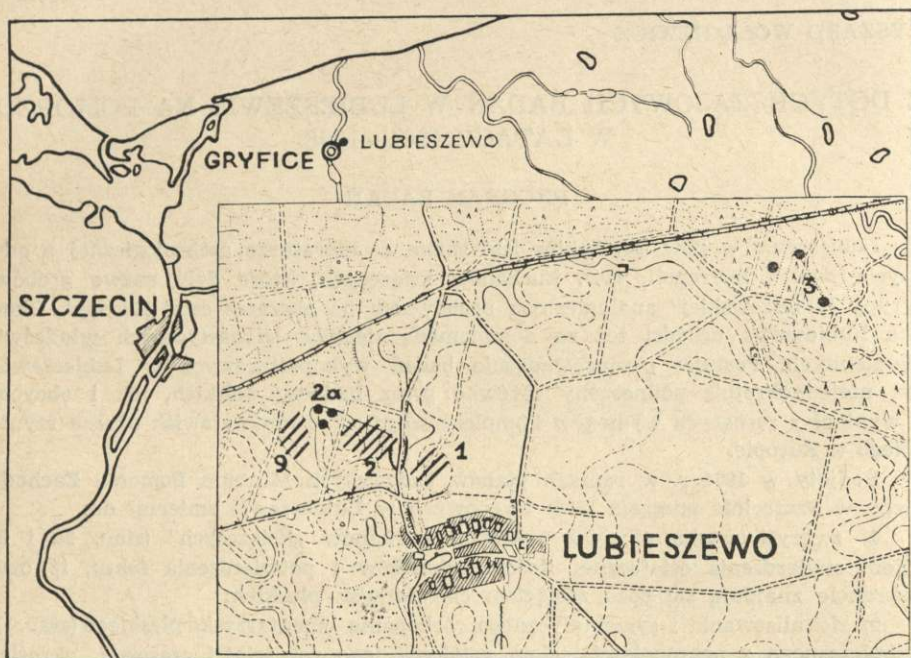
Program ten jest konsekwentnie realizowany od 1964 r., a stan badań poważnie zaawansowany w ciągu 5 sezonów wykopaliskowych w latach 1964—1968. Badania prowadzi autor z ramienia Muzeum Pomorza Zachodniego, które też finansuje koszty wykopalisk.

¹ H. J. Eggers, *Lübsow, ein germanischer Fürstensitz der älteren römischen Kaiserzeit*, „Prähistorische Zeitschrift”, t. 34—35: 1949—1950, s. 58 n.

DOTYCHCZASOWE WYNIKI BADAŃ

Zainicjowane w 1964 r. badania uwieńczone zostały weryfikacją obydwu nekropoli (stan. 2a i 3), zlokalizowaniem przy pomocy próbnych sondży cmentarzyska płaskiego z okresu przedrzymskiego i rzymskiego (stan. 1) oraz penetracją terenu, w wyniku której ujawniona została osada z późnego okresu rzymskiego (stan. 2). Z uwagi na obiecujące wyniki badań weryfikacyjnych osada ta została zakwalifikowana do systematycznych badań począwszy od 1965 r. i prace te są jeszcze kontynuowane. Równoległe do nich, od 1967 r., rozpoczęto systematyczne badania cmentarzyska płaskiego (stan. 1) — także nadal kontynuowane (ryc. 1).

Poniżej przedstawiamy krótki przegląd dotychczasowych wyników.



Ryc. 1. Lubieszewo, pow. Gryfice. Usytuowanie stanowisk:

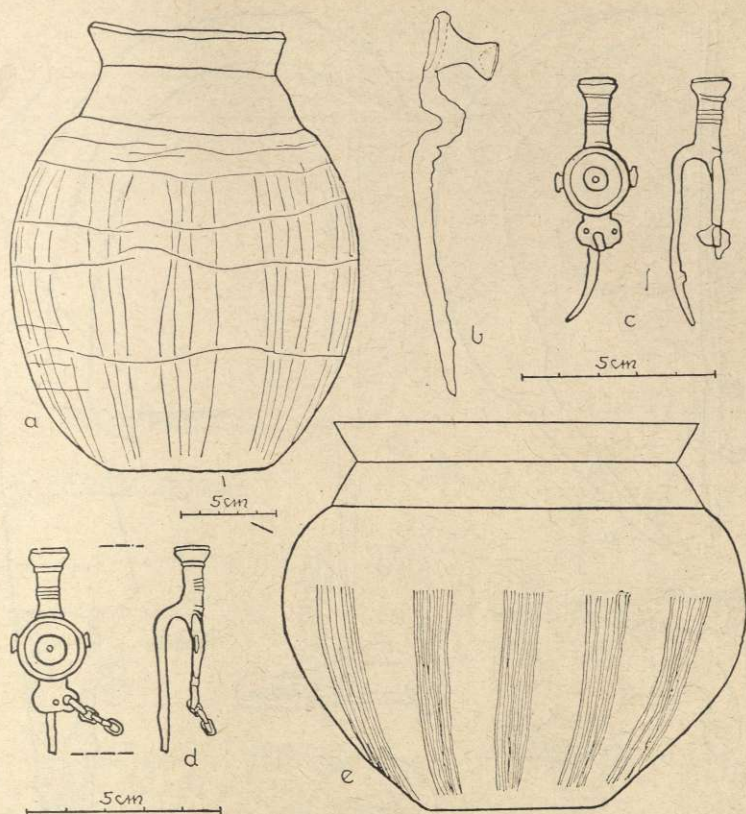
1 — cmentarzysko płaskie z okr. przedrzymskiego i rzymskiego; 2 — osada z okresu późnorzymskiego; 2a — nekropola ze stadium B₁ okresu rzymskiego; 3 — nekropola ze stadium B₂ okresu rzymskiego; 9 — osada wczesnośredniowieczna (Gryfice, stan. 9)

Rys. B. Ostachiewicz

Nekropole kurhanów „książęcych” (stan. 2a i 3)

Wcześniejsza nekropola (stadium B₁) znajduje się na północnym i zachodnim stoku płaskowyżu (w literaturze niemieckiej zw. „Sandberg”), w sąsiedztwie osady (stan. 2). Spośród trzech wcześniej odkrytych kurhanów udało się zlokalizować dwa. Natomiast domniemany czwarty pochówek, odkryty przypadkowo w 1926 r.², należy najprawdopodobniej uznać za zespół związany z urządzeniami gospodarczy-

² „Nachrichtenblatt für deutsche Vorgeschichte”, t. 3: 1927, s. 38.



Ryc. 2. Lubieszewo, pow. Gryfice. Stan. 1 — cmentarzysko płaskie. Znajdźiska w stylu kultury jastorfskiej:

1—2 — z grobu nr 7; 3—5 — z grobu 12

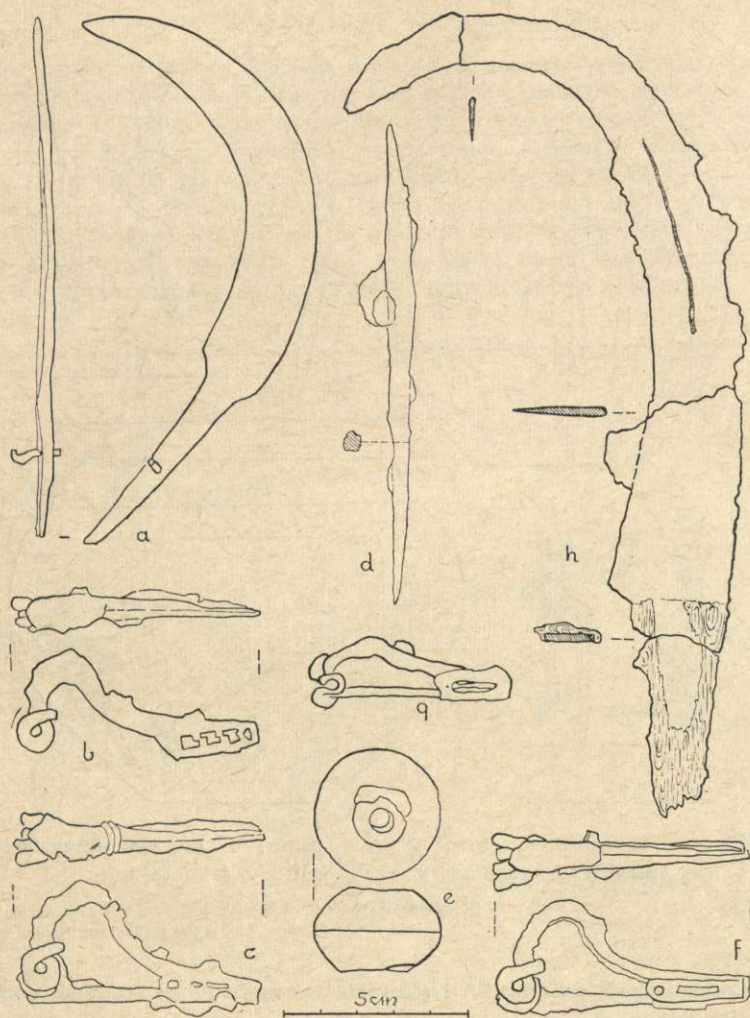
Rys. B. Ostachiewicz

mi osady (konstrukcja z kamienia i gliny — być może piec). Dalszych pochówków nie ujawniono.

Młodsza nekropola (stadium B₂), znajdująca się na stan. 3 (w literaturze niemieckiej zw. „Tunnehult”), jest położona w lesie. Rozkopane z wynikiem negatywnym 2 kopczyki oraz rowy sondażowe również nie ujawniły dalszych pochówków. Odkryte wcześniej i zweryfikowane przez H. J. Eggersa w 1938 r. 3 kurhany oraz odkryty w 1937 r. pojedynczy grób ciałopalny wskazują na istnienie samodzielnej, małej nekropoli. Należy jednak postulować zrekonstruowanie nasypów 3 kurhanów w lesie, gdyż nie uczyniono tego przed wojną.

Cmentarzysko płaskie z okresu przedrzymskiego i rzymskiego (stan. 1)

Jest ono usytuowane na rozległym płaskowyzu, tuż przy płytkim jarze odgradzającym od płaskowyzu stanowiska 2 i 2a. Cmentarzysko znajduje się w odległości 350 m na południowy-wschód od nekropoli, na stan. 2a, oraz 1250 m na południowy-zachód od nekropoli, na stan. 3.



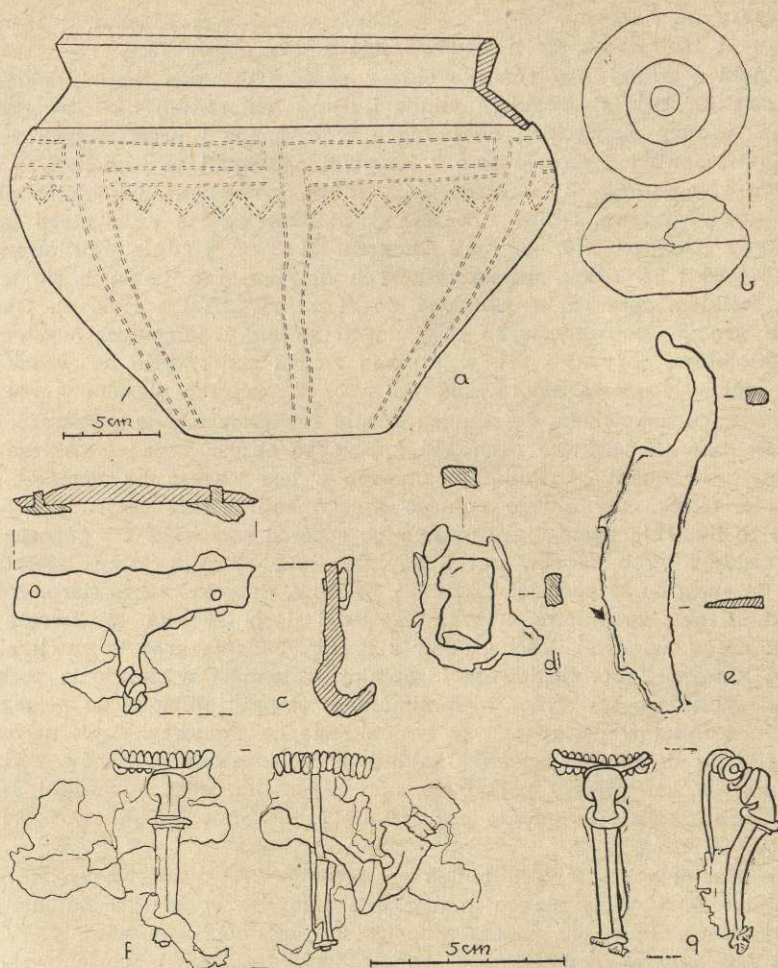
Ryc. 3. Lubieszewo, pow. Gryfice. Stan. 1 — cmentarzysko płaskie. Znaleźiska w stylu kultury oksywijskiej:

a-f — z grobu 89; g, h — z grobu 97

Rys. B. Ostachiewicz

Podczas dwóch dotychczasowych sezonów rozkopano powierzchnię 3100 m². Ujawniono na niej 103 pochówki oraz uchwycono zachodni, południowy i północny skraj cmentarzyska w sektorze zachodnim. Sektor ów stanowi zwartą przestrzeń grzebalną, o wymiarach 20 × 80 m, wydłużoną na osi północ-południe wzdłuż skarpy ograniczającej zachodni zasięg cmentarzyska. Sektor wschodni kryje pochówki nieco bardziej rozproszone, o nie ustalonym jeszcze zasięgu.

Cmentarzysko posiada wyraźną stratygrafię poziomą, spowodowaną kierunkami sukcesywnego rozrastania się przestrzeni grzebalnej. Najstarsze pochówki znaj-



Ryc. 4. Lubieszewo, pow. Gryfice. Stan. 1. — cmentarzysko pias-
kie. Inwentarz grobu nr 73 ze stadium B₁ okresu rzymskiego

Rys. B. Ostachiewicz

dują się w południowym krańcu sektora zachodniego i pochodzą z środkowego okresu przedrzymskiego. Na pozostałej przestrzeni tego sektora zalegają pochówki z późnego okresu przedrzymskiego, przy czym groby z późnej fazy tego okresu znajdują się w północnym końcu sektora. Na granicy obydwu sektorów pojawiają się pochówki z wczesnego stadium okresu rzymskiego (B₁) z tendencją rozprzestrzeniania się w kierunku wschodnim.

Najwcześniejsze pochówki wykazują wyraźne piętno stylu jastorfskiego, widoczne zarówno w popielnicach, jak i w wyposażeniu w postaci szpil z główkami klepsydratowymi (ryc. 2). Przewodnią formą grobu jest popielnica obwarowana kamieniami.

Groby z wczesnej i środkowej fazy późnego okresu przedrzymskiego posiadają cechy ripdorfskiego stadium stylistycznego. Reprezentują je m. in. naszyjniki

z cylindrycznymi końcami, szpile skrzydlate, zapinki typu Zachow i klamry żelazne dwu- i trójdzielne. Grób jamowy jest formą dominującą.

Pochówki z późnej fazy późnego okresu przedrzymskiego (zapinki odmiany M, N, O) charakteryzują się brakiem piętna kultury jastorfskiej na rzecz dominujących cech kultury oksywskiej, widocznych w ceramice i przedmiotach żelaznych (klamry zawiasowe i jednoczłonowe z końcami odgiętymi w przeciwnych kierunkach, noże sierpikowate itd). Przewodnią formą grobów są popielnice obsypane stosem i groby jamowe. Groby z wczesnego stadium okresu rzymskiego zawierają zapinki typu Almgren I 10, oczkowe Almgren III 45—52 i silnie profilowane Almgren IV 67—68 i 75. Obok naczyń typowych dla Pomorza, znalazła się też waza zdobiona kółkiem zębatym — zbliżona do form nadłabskich (ryc. 4). Obok ciepłopalnych grobów popielnicowych obsypanych stosem i jamowych występują też groby szkieletowe (nr 25 i 26), w których zmarli spoczywają na wznak na osi wschód—zachód z głową skierowaną na wschód, nakryci głazami narzutowymi.

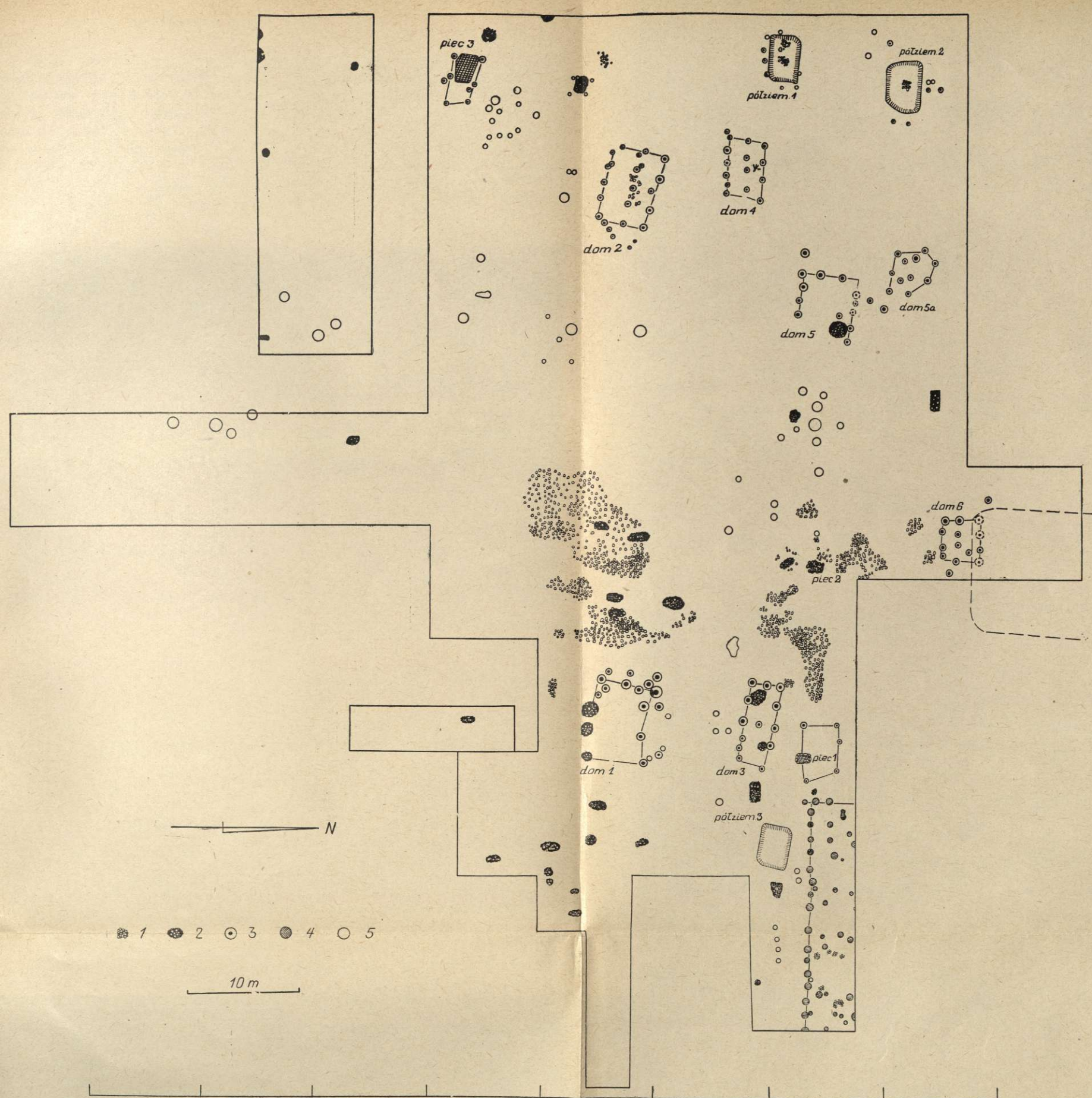
Interesująco zapowiada się analiza różnic majątkowych w wyposażeniu grobów. O ile bowiem niektóre pochówki z późnego okresu przedrzymskiego zawierają pełny asortyment przedmiotów znanych z tego okresu na Pomorzu, o tyle pochówki z okresu rzymskiego pełnego asortymentu z tego czasu nie osiągają. Zjawisko to ilustrują następujące przykłady: spośród pochówek z późnego okresu przedrzymskiego grób 76 zawierał 2 zapinki, igłę, przęślik, nożyk sierpikowaty, tłoczek i sierp, grób 89 posiadał 3 zapinki, przęślik, tłoczek i także sierp, grób 97 — 3 zapinki, klamrę zawiasową, nożyk, przęślik i sierp (ryc. 3g, h). Zwraca uwagę brak, jak dotąd, większej ilości grobów z bronią. Jedynie grób 92 zawierał umbo, grot oraz klamerkę pierścieniową i zapinkę. Natomiast wyposażenie pochówek z okresu rzymskiego jest tylko w minimalnym stopniu zbliżone do pełnego asortymentu przedmiotów dostępnych w tym okresie na Pomorzu. Brak nawet drobnych importów rzymskich. Spośród najobficiej wyposażonych grobów można wymienić grób 73, zawierający popielnicę, nóż, klamrę do pasa, przęślik i 3 zapinki (ryc. 4). Grób szkieletowy (nr 26) posiadał nader skromne dodatki w postaci noża i sprzączki do pasa.

W świetle dotychczasowych badań rozpiętość czasowa cmentarzyska sięga od co najmniej środkowego okresu przedrzymskiego do wczesnego stadium okresu rzymskiego (B₁). Było ono zatem współczesne nekropoli na stan. 2a. Obydwa cmentarzyska były ze sobą ściśle związane nie tylko z punktu widzenia zbieżności w czasie i sąsiedztwa. Nekropola była genetycznie związana zapewne z cmentarzyskiem, a pochowani w kurhanach osobnicy musieli wyodrębnić się ze społeczności grzebanej na cmentarzysku płaskim.

Dalsze badania pozwolą ustalić, czy cmentarzysko płaskie używane było nadal w późniejszych stadiach okresu rzymskiego, a więc zarówno w stadium B₂, w którym istniała młodsza nekropola na stan. 3 oraz w młodszym okresie rzymskim, kiedy to na stanowisku 2 istniała osada.

Osada z późnego okresu rzymskiego (stan. 2)

Najintensywniejsze ślady osadnictwa występują we wschodniej części płaskowyzu. Nikną one w kierunku zachodnim, gdzie znajduje się nekropola (stan. 2a), a zaraz za nią, w kotlinie, pojawiają się ślady osady wczesnośredniowiecznej (Gryfice, stan. 9). Przystąpiono do prac systematycznych we wschodniej części płaskowyzu, w sektorze pierwszych 100 arów z ogólnej ilości 150 arów, obejmujących prawdopodobnie areal całej osady (ryc. 5).



Ryc. 5. Lubieszewo, pow. Gryfice. Stan. 2. Przestrzeń osady zbadana w latach 1964—1968:
 1 — bruki kamienne; 2 — paleniska; 3 — jamy postępowe z polepą; 4 — jamy postępowe ze spalenizną; 5 — inne jamy

Osada jest obiektem jednowarstwowym, poza nielicznymi wypadkami nie posiada zespołów nawarstwiających się na siebie. Bezpośrednio pod warstwą ornego humusu, w piaszczystym calcu, zalegają obiekty. Najlepiej zachowały się urządzenia gospodarcze, wokół których narosła warstwa kulturowa izolująca owe zespoły od humusu ornego. Znacznie silniej ucierpiały budowle słupowe z uwagi na stosunkowo nikłą miąższość ich wypełnisk i brak warstwy kulturowej w ich otoczeniu. Wypełniska tych budowli są silnie rozorane, paleniska rozwleczone, a zarysy domów wyznaczają doskonale czytelne jamy postłupowe, o średnicy 50—60 cm i głębokości 50 cm, wypełnione rumowiskiem polepy i niekiedy szczątkami zwęglonych słupów (ryc. 6, 7, 10c).



Ryc. 6. Lubieszewo, pow. Gryfice. Stan. 2 — osada. Układ jam postłupowych domu 2

Fot. R. Wołagiewicz

W wyniku dotychczasowych badań, na odsłoniętej przestrzeni 4280 m², ujawnione zostały budynki mieszkalne w postaci 6 domów słupowych i 3 półziemnych, 2 budowle słupowe — szopy o przeznaczeniu gospodarczym oraz wielka budowla słupowa, odsłonięta dotychczas tylko częściowo. Z urządzeń gospodarczych odkryte zostały liczne jamy, paleniska, 3 piece i kilka rozległych bruków z kamieni polnych i łupanych.

Jednowarstwowy charakter osady i zadowalający stan jej zachowania sprzyja czytelności układu poszczególnych elementów i pozwala na odtworzenie planu zagospodarowania całego osiedla. Analiza przestrzenna osady jest wprawdzie przedwczesna, ale już obecnie można wskazać na istnienie celowej zabudowy w powiązaniu z majdanem otoczonym półkołem domów słupowych i półziemianek (ryc. 5). Większość urządzeń gospodarczych koncentruje się na wschodniej peryferii owego majdanu. Wśród nich dominują bruki kamienne, z których tzw. bruk centralny, o średnicy dochodzącej do 14 m, zwraca uwagę swym specjalnym przeznaczeniem,

wymagającym jeszcze dalszej interpretacji jego elementów (wymoszczenie drewnem dna znajdującej się na spodzie bruku czworobocznej jamy itd.). W tej części majdanu znajdują się też 2 piece, z których jeden, służący do wypieku chleba (ryc. 9), był nakryty dachem wspartym na słupach lub szopą (brak rumowiska polepy).



Ryc. 7. Lubieszewo, pow. Gryfice. Stan. 2 — Osada. Przekrój jam posłupowych w zachodniej ścianie domu 3

Fot. R. Wołągiewicz

Zarówno półziemianki, jak i domy słupowe są usytuowane na osi WWN—OOS. Wymiary półziemianek wynoszą 420×260 cm, 460×350 cm i 380×280 cm, głębokość zaś sięga do 40 cm. Przy krawędziach znajdują się jamki po słupach wspierających konstrukcję naziemną (ryc. 8). Wszystkie półziemianki posiadają paleniska i zawartość w postaci ceramiki i przedmiotów codziennego użytku, co wskazuje na ich mieszkalny charakter.

Domy słupowe są nieco gorzej zachowane, ale przy zróżnicowanych rozmiarach ($5 \times 3,5$ m — 7×4 m) posiadają analogiczne zarysy wyznaczone 3 rzędami jam po słupach, unoszących wylepiane gliną ściany i dach dwuspadowy (ryc. 6). W większości były to domy wieloizbowe, jak np. dom 3 z 2 izbami i dobrze zachowanymi paleniskami w każdej z nich (ryc. 5). Niektóre domy, jak np. dom nr 5 i 6, uległy częściowemu zniszczeniu w lotnym piasku calcowym, natomiast dom nr 1 — na skutek nawarstwienia się nieco późniejszych urządzeń gospodarczych.

Kapitałne znaczenie poznawcze posiada zagadnienie podstaw gospodarczych mieszkańców osady. Nie podlega wątpliwości poważne znaczenie rolnictwa. Bezpośrednie świadectwo w tym zakresie stanowią zwęglone ziarna zbóż. Ujawnione

zostały m. in. w zespole jam postłupowych, określonych mianem „domu nr 5a”, w obrębie których znajdowała się czworoboczna jama-piwniczka, zawierająca m. in. owe ziarna. Budowla ta, ze względu na jej nieregularny plan i brak paleńska, mogła być pomieszczeniem gospodarczym (spichlerzem?).



Ryc. 8. Lubieszewo, pow. Gryfice. Stan. 2 — osada. Zarys półziemia nr 1

Fot. R. Wołagiewicz

W inwentarzu ruchomym najliczniejsze są noże żelazne i przęśliki, a także paciorki szklane i bursztynowe. Do rzadszych znalezisk natomiast należą kabiak żelazny do wiadra, rożkowany tok żelazny, a przede wszystkim żelazna ostroga z nitami i płytką poprzeczną, będącą reminiscencją ostróg typu Leuna. Ostrogę tę można datować na IV wiek³. Cennymi znaleziskami są 2 ułamki szkła, z których jeden stanowi fragment kielicha zdobionego wężowatym walczykiem, datowanego na IV/V wiek⁴.

Osada lubieszewska dostarczyła nowych możliwości poznawczych do ceramiki z późnego okresu rzymskiego. Znajomość jej na Pomorzu jest dalece niewystarczająca i jednostronna z uwagi na zdecydowaną przewagę źródeł o charakterze sepulkralnym. Okoliczność występowania ceramiki niemal wyłącznie tylko w obrębie obiektów nieruchomych, sprzyja możliwości wylepienia większości materiału ceramicznego, dzięki czemu dysponujemy całymi formami wielu naczyń.

³ *Frühgeschichtliches Kunstgewerbe*, Sonderausstellung 1961, wyd. Museum für Ur- und Frühgeschichte Schwerin (b. r.), nr kat. 54 i tabl. 54.

⁴ L. Barkoczi, A. Salamon, *Glasfunde vom Ende des 4. und Anfang des 5. Jhs. in Ungarn*, „*Archaeologiai Értesítő*”, t. 95: 1968 z. 1, s. 29 n. (Szob, grób 2 — puchar datowany po 375 r.).

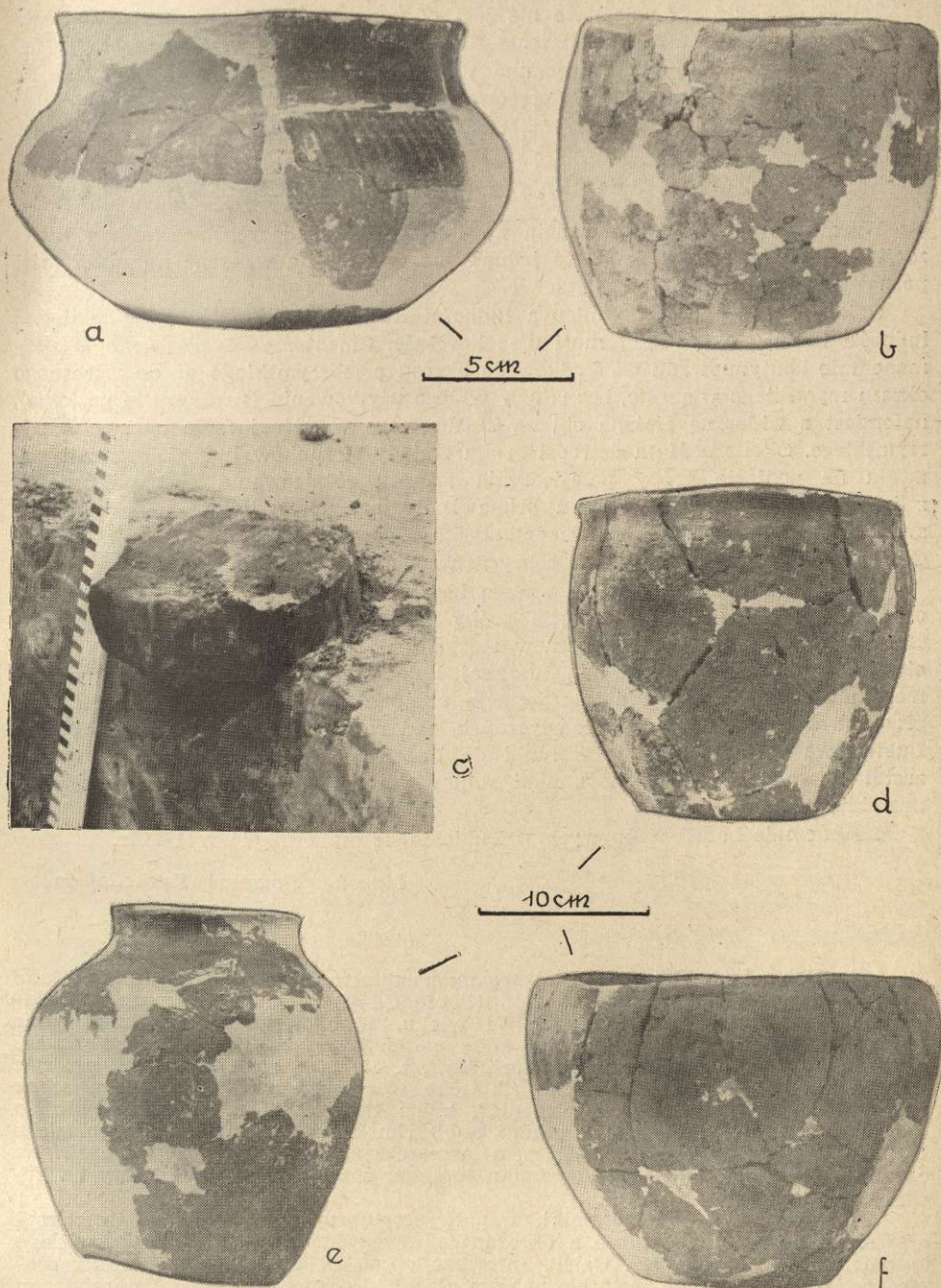
W przeciwieństwie do większości osad z tego czasu nasza osada posiada tylko ceramikę ręcznie lepioną. Oprócz nielicznych egzemplarzy mis znanych powszechnie z późnego okresu rzymskiego (ryc. 10a) typową właściwość ceramiki lubieszewskiej stanowi kilka zasadniczych i powtarzających się rodzajów naczyń, wśród których dominują garnki i donice, dotychczas raczej nie znane lub uchodzące uważałyby badacze.



Ryc. 9. Lubieszewo, pow. Gryfice. Stan. 2 — osada. Piec chlebowy po wyeksplorowaniu jego połowy

Fot. R. Wołągiewicz

Wśród garnków formami przewodnimi są okazy wąskootworowe (ryc. 10e) i szerokootworowe o łagodnym profilu (ryc. 10d). Posiadają one powierzchnię na brzuścu zagładzoną, przy otworze zaś starannie wygładzoną. Wysokość ich wynosi około 20 cm i więcej. Spośród naczyń donicowatych najczęstsze są dwie zasadnicze odmiany — donice w kształcie wycinka kuli oraz z brzegiem łagodnie pochylonym do środka (ryc. 10f). Powierzchnia ich jest zagładzona podobnie, a wysokość waha się od 15 do 18 cm. Dalszą kategorię stanowią małe naczynka beczułkowate, niezbyt starannie wykonane, wysokości około 10 cm (ryc. 10b). Barwa wszystkich naczyń jest szara lub szarobrunatna i robią one wrażenie ceramiki grubej roboty. Struktura ich różni się od ceramiki wczesnośredniowiecznej w tym samym stopniu co ceramika późnorzymska znana z nekropoli, lecz niemal z reguły naczynia lubieszewskie, podobnie jak ceramika wczesnośredniowieczna, nie posiadają glinianej „polewy” na wewnętrznych ściankach naczyń. Ceramika ta jest nieornamentowana.



Ryc. 10. Lubieszewo, pow. Gryfice. Stan. 2 — osada:

a — misa (piec chlebowy); b — naczynko (dom 1); c — resztki słupa zwęglonego w jamie postłupowej domu 2; d — garnek szerokootworowy (dom 1); e — garnek wąskootworowy (dom 1); f — donica (dom 1)

Fot. L. Koczyńska

Zespół ceramiki z Lubieszewa nie jest odosobniony i posiada liczne analogie w zespołach ceramiki z osad na terenie Niemiec środkowych, a także Czech i Moraw, gdzie współwystępuje z ceramiką toczoną. Zespoły te są datowane na IV i V wiek⁵. W obecnym stanie opracowania naszego materiału musimy przyjąć analogiczne datowanie osady w Lubieszewie⁶.

MOŻLIWOŚCI POZNAWCZE BADAŃ W LUBIESZEWIE

Wprawdzie próba podsumowania wyników badań będących w stadium realizacji wydaje się przedwczesna, to jednak już dziś można wskazać na możliwości poznawcze wykopalisk w Lubieszewie.

Opinia o odrębności osadnictwa ludności kultury jastorfskiej od osadnictwa ludności kultury oksywijskiej musi ulec korekcji. Cmentarzysko płaskie było permanentnie kontynuowane od środkowego okresu przedrzymskiego aż do wczesnego okresu rzymskiego włącznie, bez cezury w jego użytkowaniu (stratygrafia pozioma), natomiast z widoczną zmianą oblicza kulturowego w późnej fazie okresu przedrzymskiego. Okoliczność ta dowodzi braku zmiany stosunków ludnościowych i pozwala na podjęcie próby prześledzenia procesu różnicowania się społeczności, z której wyodrębniła się wąska grupa społeczna, uprzywilejowana chowaniem swych zmarłych poza obrębem cmentarzyska rodowego, na osobnych nekropolach. Obraz ten stałby się pełniejszy po odkryciu współczesnych osad.

Cenne możliwości poznawcze wnoszą badania osady. Odślonięcie całego arealu osady stworzy możliwości podjęcia próby analizy planigraficznej układu przestrzennego urządzeń gospodarczych w stosunku do budynków mieszkalnych celem określenia form gospodarowania tutejszej ludności. Ujawnienie typu gospodarki może nastąpić w oparciu o interpretację urządzeń gospodarczych, lecz także po przeprowadzeniu studiów specjalistycznych nad zmianami w krajobrazie. Okolica Lubieszewa posiada dogodne warunki do badań pyłkowych z uwagi na dawne zastoiska wodne i powiązane z nimi stanowiska archeologiczne z interesujących nas okresów⁷.

Zakończenie badań terenowych w Lubieszewie ma nastąpić w 1971 r.

Muzeum Pomorza Zachodniego
w Szczecinie

⁵ B. Schmidt, *Die späte Völkerwanderungszeit in Mitteldeutschland*, Halle a. S. 1961, s. 101 n., zwiastcza garnki (Töpfe C2—3) i donice (Kümpfe C5), datowane przez autora na V i pocz. VI wieku. W odniesieniu do Czech por.: I. Pleinerova, *Výzkum osady z doby stěhování národů a z doby slovanské v Březně u Loun*, „Archeologické Rozhledy”, t. 17: 1965 z. 4, s. 495 n., np. ryc. 153/3, 7; tejże, *Germanische und slavische Komponenten in der altslawischen Siedlung Březno bei Louny*, „Germania”, t. 43: 1965, s. 121 n. W odniesieniu do Moraw: V. Hruby, *Sidliště z pozdní doby římské ve Zlechove*, „Archeologické Rozhledy”, t. 19: 1967 z. 5, s. 643 n., a zwiastcza s. 654 n., ryc. 216/1 i 215/1. Na osadach tych występuje także ceramika toczona, a zespoły datują autorzy na koniec IV w. i początek V w.

⁶ Analogiczny zespół ceramiki, współwystępującej z naczyniami toczonymi, ujawniono ostatnio w osadzie z okresu wędrówek ludów w znanym kompleksie osadniczym w Tornow, Kr. Calau. Informacja kol. D. Warnkego z Berlina, prowadzącego tam badania pod kierunkiem dr. J. Hermannna. Por. „Ausgrabungen und Funde”, t. 13: 1968 z. 3, s. 121 i 140.

⁷ Na tym miejscu niech mi będzie wolno podziękować dr W. Filipowiakowi, dyrektorowi Muzeum Pomorza Zachodniego, za stałą pomoc przy rozwiązywaniu wielu problemów badawczych.

RYSZARD WOŁĄGIEWICZ

THE INVESTIGATIONS AT LUBIESZEWO IN POMERANIA IN 1964—1968

The excavations at Lubieszewo, Gryfice district (fig. 1), were conducted in 1964—1968 by the author on behalf of the West Pomerania Museum, Szczecin. It is intended to continue the investigations until all features are explored.

Two cemeteries of the famous „prince's” barrows (Lübsow-Gruppe) were verified in 1964. The study has confirmed that these are separate burial grounds situated outside the cemeteries of flat graves. No further barrows have come to light (see footnote 1).

The excavations conducted in 1967 and 1968 of the cemetery of flat graves (site 1) uncovered an area of 3100 sq. m and revealed 103 graves. Distinct horizontal stratigraphy from S to N and E was recorded. The oldest grave dated to the Middle Pre-Roman period were at the south end of the cemetery (fig. 2). Graves of the Late Pre-Roman period occurred to the north, and those from the Late phase of this period at the north end of the site (fig. 3). Graves of the Early Roman period (B₁) lay west of the last group (fig. 4). Earlier artifacts show traits of the Jastorf culture, whereas those from the late phase of the Late Pre-Roman period betray Oksywie style. In addition to the forms typical of the Oksywie culture, urns reminiscent of those found in the Elbe area appeared in the Early Roman period (fig. 4).

In 1964—1968 an area of 4280 sq. m was explored at the settlement of the Late Roman period (site 2). The excavation revealed 6 houses built on the frame of vertical posts (fig. 6, 7, 10c), the largest measuring 7 by 4 m; 3 semi-subterranean huts (fig. 8), the largest of 4.6 by 3.5 m; 3 ovens (fig. 9 — bread oven), a number of pits, hearths, several large stone pavements, and a part of a big structure built on the frame of vertical posts (fig. 5). Apart from numerous cereal grains the finds included iron knives, spindle whorls, beads of glass and amber, an iron spur of the 4th cent. (analogy — see footnote 3), and fragment of a glass beaker of the 4th—5th cent. (analogy see footnote 4). Hand-made pottery consisted of pots (fig. 10d—e), flower-pot-like vessels (fig. 10f), small vessels (fig. 10b) and occasional bowls (fig. 10a). In the light of the chronology of analogous pottery (footnotes 5—6), the settlement under discussion can be assigned to the 4th/5th cent.

The excavations performed have thrown new light on the relation of the prince's barrows to the cemetery of flat graves where the member of the whole community were interred; on the other hand, the few „princes” who formed a separate social group, were buried on small cemeteries.

The full exploration of the settlement will enable us to analyse its layout and define the economy of the inhabitants. In this study, the pollen analysis will also be used.

The completion of the research is planned for 1971.

