

ANDRZEJ KEMPISTY

## BADANIA NAD STAROŻYTNYMI KOPCAMI MAŁOPOLSKIMI W LATACH 1963—1968

Wysokie kopce ziemne w południowej części Wyżyny Małopolskiej zwróciły na siebie uwagę jeszcze w XIX wieku (ryc. 1). U schyłku ubiegłego stulecia oraz na początku bieżącego stały się one przedmiotem pierwszych rozkopywań prowadzonych przez M. Wawrzenieckiego pod auspicjami W. Demetrykiewicza<sup>1</sup>. Zgodnie z ówczesnym poziomem metodyki wykopaliskowej badania miały charakter sondażowy i dotyczyły przede wszystkim środkowych partii obiektów. Uzyskane tą drogą rezultaty, przy braku obserwacji stratygraficznych, były niejasne. Dopiero badania T. Reymana w Rosiejowie umożliwiły ustalenie ich późnoneolitycznego i wczesnobronzowego wieku, a także ujawniły ich złożoną, wielowarstwową strukturę<sup>2</sup>.

Badania ziemi wiślickiej podjęte w 1958 r. przez Zespół Badań Polskiego Średniowiecza UW i PW stały się — dzięki przyjętej metodyce chorologicznej — ważnym czynnikiem i owocnym impulsem nowoczesnych studiów nad całością pradziejów regionu. W obrębie programu badawczego Zespołu znalazły się, jako oczywisty składnik, również badania wykopaliskowe kopców, powierzzone autorowi niniejszego sprawozdania w 1962 r. Prace przygotowawcze zainicjowała w 1961 r. inwentaryzacja pomiarowa niektórych obiektów, a w roku 1962 rozpoczęto wykopaliska. W kolejnych latach 1962—1968 prowadzono je na czterech obiektach: w r. 1962 przebadano kopiec I w Miernowie, pow. Pińczów, w 1963 kopiec II w tej samej miejscowości, w 1964 kopiec I w Kolosach, pow. Kazimierza Wielka, a w latach 1965—1968 kopiec w Żernikach Górnych, pow. Busko Zdrój. Wyniki tych badań były systematycznie relacjonowane na konferencjach naukowych Zespołu Badań Polskiego Średniowiecza UW i PW. Sprawozdania te, przeważnie pisane bezpośrednio po zakończeniu każdej kolejnej kampanii, miały charakter informacyjny, aczkolwiek czyniono już pewne próby ogólniejszego zestawienia wyników<sup>3</sup>.

<sup>1</sup> M. Wawrzeniecki, *Poszukiwania archeologiczne w Królestwie Polskim dokonane w lipcu, sierpniu i wrześniu 1904 roku przez Maryana Wawrzenieckiego i Szczęsnego Jastrzębowskiego*, „Materiały Antropologiczno-Archeologiczne i Etnograficzne”, t. 10: 1908, s. 46—63; tenże, *Poszukiwania archeologiczne w Królestwie Polskim dokonane przez Maryana Wawrzenieckiego, 1905 i 1906 roku*, tamże, s. 64—98.

<sup>2</sup> T. Reyman, *Dokumentaryczne wartości odkryć w kopcu wschodnim w Rosiejowie*, „Slavia Antiqua”, t. 1: 1948, s. 43 i n.

<sup>3</sup> A. Kempisty, *Kopce małopolskie w świetle badań prowadzonych w Miernowie, pow. Pińczów, w roku 1962*, [w:] *Sprawozdania Zespołu Badań nad Polskim Średniowieczem UW i PW. IV konferencja naukowa w Kielcach 5 IV 1963*,

Jednakże znajomość rezultatów tych badań jest słaba, a pełne monograficzne opracowanie całości wyników badań znajduje się dopiero w przygotowaniu<sup>4</sup>.

Rezultaty pomiarowej inwentaryzacji kopców zlokalizowanych w południowo-zachodnich powiatach województwa kieleckiego i w północno-wschodnich województwa krakowskiego pozwalają stwierdzić, że reprezentują one dość zróżni-



Ryc. 1. Rosiejów, pow. Pińczów. Widok kopców od południowego zachodu

Fot. Dariusz Członkowski

cowany zespół typologiczny, zawierający w sobie najprawdopodobniej obiekty rozmaitego wieku. W zespole tym da się wyróżnić przynajmniej trzy grupy. Grupa A — składa się z kopców wysokości 3—4 m, z podstawą kolistą, której średnica osiąga około 30 m lub więcej. W profilu kopce tej grupy często mają kształt w przybliżeniu trapezowaty, z powodu płasko ściętego wierzchołka. Grupa B — to kopce o małej wysokości; miąższość warstw nasypowych w partiach środkowych nie przekracza 70 cm. Natomiast średnica kolistej podstawy jest tu stosunkowo duża i osiąga do 20 m. Kopce tej grupy słabo rysują się w terenie, a szczególnie słabo są zachowane na polach ornych. Grupa C — to smukłe kopce

Warszawa 1965, s. 49—65; tenże, *Badania wykopaliskowe kopca II w Miernowie, pow. Pińczów, w 1963 r.*, tamże, s. 75—78; tenże, *Główne rezultaty czteroletnich badań nad starożytnymi kopcami w rejonie Wiślicy*, [w:] *Sprawozdania Zespołu Badań nad Polskim Średniowieczem UW i PW*, Warszawa 1967, s. 123—133; tenże, *Archeologiczne badania starożytnego kopca w Zernikach Górnych, pow. Busko Zdrój, w 1966 r.*, tamże, s. 290—291; tenże, *Wyniki badań kopca I w Miernowie, pow. Pińczów*, „Rozprawy Zespołu Badań nad Polskim Średniowieczem UW i PW”, t. 4, Warszawa 1967, s. 147—175.

<sup>4</sup> Tym niemniej z uwagi na szerokie zainteresowanie wśród archeologów wynikami tych badań podjąłem inicjatywę Redakcji „Sprawozdań Archeologicznych” napisania niniejszego wstępnego podsumowania dotychczasowych rezultatów akcji badania kopców małopolskich.

o wysokości dochodzącej do 13 m. Posiadają kształt stożkowy. Stosunek średnicy podstawy do wysokości wynosi około 3:1 lub 4:1, dzięki czemu reprezentują one dobrze rysujący się element w krajobrazie.

Kopce grup A i B bywają zlokalizowane najczęściej na wierzchołkach i w górnych częściach skłonów największych wzniesień terenowych. Niektóre z nich są doskonale widoczne ze znacznej odległości. Natomiast obiekty grupy C znajdujemy zarówno w dolinach, jak i w dolnych częściach skłonów mniejszych wzgórz lub na terenach płaskich. Pewne odstępstwa od tych ogólnych zasad lokalizacji dają się jednak zauważyć odnośnie do wszystkich trzech grup.



Ryc. 2. Czarkowy, pow. Busko Zdrój. Widok kopca grupy C od południowego wschodu

Fot. Dariusz Członkowski

Dotychczas objęto badaniami tylko obiekty grupy A i B i stwierdzono, że zachodzi między nimi różnica chronologiczna i kulturowa. Obiekty grupy C oczekują na weryfikację. Ich charakter przedstawia się najbardziej zagadkowo. Wątpliwości budzi ich na ogół doskonały stan zachowania i częsta lokalizacja w obrębie dawnych parków dworskich. Przeciwnie też niż kopce należące do dwóch pierwszych grup, są one zbudowane z przemieszanego lessu, a nie z humusu. Trudno wykluczyć, że część kopców grupy C to ozdobne konstrukcje parkowe z okresu romantyzmu. Jednakże część z nich może też pochodzić ze starożytności, a tylko faktowi, że znalazły się w obrębie parków, zawdzięczają swój szczególnie dobry stan zachowania (ryc. 2).

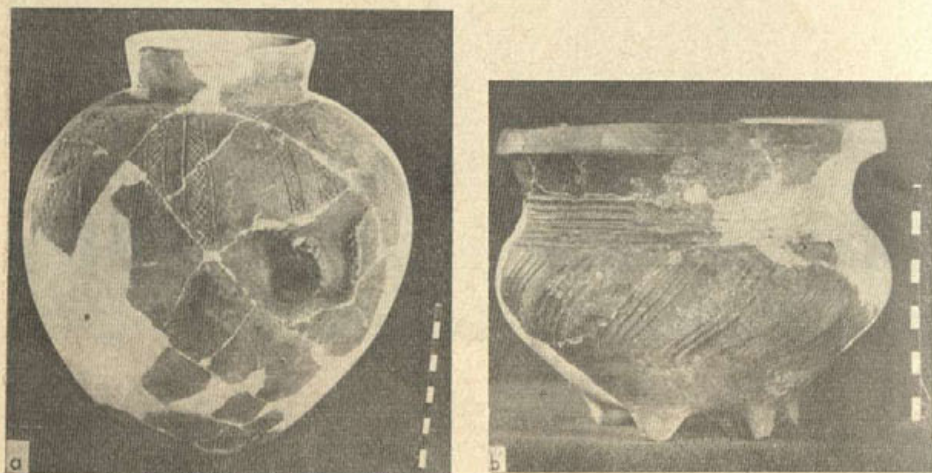
#### KOPCE GRUPY A

Zaden spośród trzech przebadanych obiektów tej grupy nie został wzniesiony „na surcym korzeniu”. Zarówno kopce I i II w Miernowie, pow. Pińczów, jak i kopiec w Żernikach Górnych, pow. Busko Zdrój, zlokalizowane były na terenie

wcześniejszych cmentarzy, w tym także kurhanowych. Jak wykazały badania T. Reymana w Rosiejowie, również tamten obiekt przykrywał pochówki wcześniejsze. Przebadane kopce tej grupy różniły się nieco wymiarami, ale ogólne proporcje i kształt miały bardzo podobne. Zbliżone do nich kształtem i rozmiarami są też kopce rosiejowskie.

*Miernów, pow. Pińczów. Kopiec I*

Badania tego stanowiska zostały już szczegółowo opisane w osobnej monografii<sup>5</sup>. Pokróćce więc streszczę tylko ich wyniki. Położenie kopca w terenie było typowe dla obiektów grupy A, to znaczy na szczycie wyniosłego grzbietu lessowego. Kształt profilu w zasadzie trapezowaty, aczkolwiek podoranie podstawy spowodowało jego częściową deformację. Kopiec został wzniesiony przez ludność kultury trzcinieckiej i nakrywał nasypem trzy pochówki: 1) zbiorowy pochówek ciałopalny jednej dorosłej kobiety i dwojga dzieci, przykryty pomostem z belek, na którym znaleziono trzy gliniane naczynia (ryc. 3b) oraz fragmenty dwóch tarcz ze spiralnie zwiniętego drutu brązowego. Pochówek ten, w postaci warstwy



Ryc. 3. Miernów, pow. Pińczów. Kopiec I:

a — amfora typu turyńskiego z pochówka nr 4; b — naczynie kultury trzcinieckiej z pochówka nr 1 (ciałopalnego)

przepalanej ziemi i szczątków zalegających w niej przepalonych kości, zajmował centralne położenie; 2) na południowy zachód znajdował się pochówek szkieletowy dorosłego mężczyzny, wyposażony w dwa naczynia; 3) na wschód od pochówku centralnego odkryto jeszcze jeden, silnie zniszczony pochówek szkieletowy, zawierający szczątki kości dorosłej kobiety i dwóch (?) dorosłych mężczyzn. W pochówku tym znaleziono również fragmenty naczyń kultury trzcinieckiej. Wszystkie trzy pochówki kultury trzcinieckiej złożone były na powierzchni ziemi, bez żadnych śladów wkopu. Ziemia nasypu kopca bezpośrednio nakrywała szkielety i pomost drewniany nad pochówkiem ciałopalnym.

<sup>5</sup> Kempisty, *Wyniki badań kopca II w Miernowie...*

Powierzchnia, na której spoczywały pochówki trzcinieckie, to zarazem powierzchnia niskiego, ale posiadającego sporą średnicę wcześniejszego kurhanu należącego do grupy B. Pod środkową częścią tego starszego nasypu znajdował się skurczony szkielet umieszczony w prostokątnej, wkopanej w calec jamie. Czaszka leżała w zachodnim krańcu jamy grobowej. W skład wyposażenia tego pochówku wchodziła duża amfora typu „turyńskiego” (ryc. 3a) i wiór krzemienisty. Na północny zachód od jamy grobowej, na poziomie pierwotnego gruntu, znaleziono też szkielet psa, spoczywający na prawym boku, z czaszką skierowaną na południe. Około 1 m dalej na zachód, na tym samym poziomie co szkielet psa, znaleziono jeszcze żuchwę świni.

Dodać trzeba, że w górnej części nasypu trzcinieckiego odkryto też ślady ciałopalnego pochówku z okresu późnolateńskiego.

#### *Miernów, pow. Pińczów. Kopiec II*

Położony około 1 km na zachód od kopca I, na szczycie tego samego grzbietu lessowego, w jego najwyższym miejscu (ryc. 4). Wysokość kopca od podstawy wynosiła ok. 3,6 m, a średnica podstawy (nieco zdeformowanej na skutek podory-



Ryc. 4. Miernów, pow. Pińczów. Kopiec II. Widok od północy

Fot. Edward Buczek

wania) 16—22 m. W nasypie kopca znaleziono dwie miski ozdobione na brzuścu guzkami otoczonymi rytymi półkolami, a na szyjce poziomymi liniami rytymi. Ponadto z tych samych warstw wydobyto kilkadziesiąt skorup z innych naczyń kultury trzcinieckiej. W centrum nasypu odkryto sporo zbutwiałego drewna, które zalegało nad prostokątną jamą wkopaną w lessowy calec. Jama miała wymiary ok. 90 × 75 cm. Na jej dnie spoczywały skorupy z rozbitego dużego naczynia kultury trzcinieckiej. Miało ono typowy kształt, krawędź skośnie ściętą i dookólną listwę na szyjce. Ponieważ nigdzie nie znaleziono niewątpliwego pochówku tej kultury, nasuwa się przypuszczenie, że opisana jama miała charakter grobu symbolicznego.

Podobnie jak w kopcu miernowskim I, i tu, pod nasypem trzcinieckim, odkry-



Ryc. 5. Miernów, pow. Pińczów. Kopiec II. Widok rowka otaczającego jamę z grobem kultury ceramiki sznurowej

Fot. Dariusz Członkowski

to starsze pochówki: kurhanowe i płaskie. I tak w części środkowozachodniej znajdował się duży, niski kurhan, należący do grupy B (w dalszym ciągu artykułu oznaczany jako kopiec II/2), a pod wschodnim skrajem nasypu mały kurhanik o dość smukłym kształcie (kopiec II/3). Obydwa te kopce wzniesione zostały nad pochówkami kultury ceramiki sznurowej, a dalsze były zlokalizowane poza obrębem nasypów dwóch wspomnianych kopców kultury ceramiki sznurowej, bądź też wkopane w nie.

Kopiec II/2 posiadał kolistą podstawę o średnicy ok. 12 m, a jego największa wysokość wynosiła ok. 70 cm. Przykrywał on pochówek kultury ceramiki sznurowej z silnie skurczonym szkieletem, wyposażony w słabo zachowane małe naczynie gliniane, czworoboczny topór i odłupki krzemienne. Sam szkielet był bardzo źle zachowany, ledwie udało się ustalić jego zasadnicze położenie na osi północ—południe, z czaszką skierowaną na południe. Pochówek ten złożony był w obrębie górnych warstw wypełniających dużą, kolistą jamę, zawierającą liczne ślady palenia ognia (okruszy węгля drzewnego, less przepalony na kolor pomarańczowy) i posiadającą podziemne połączenie z drugą, mniejszą jamą, położoną o 50 cm na południe. Także ściany mniejszej jamy były przepalone, co wskazuje, że obie stanowiły łączną konstrukcję. W wypełniku większej jamy znaleziono skorupy należące do kultury ceramiki sznurowej. Obydwie jamy otoczone były rowkiem szerokości ok. 30—35 cm i głębokości do 50 cm. Rowek ten tworzył regularny krąg o średnicy ok. 9 m, w środku którego znajdowała się jama ze wspomnianym pochówkiem kultury ceramiki sznurowej (ryc. 5). W wypełniku rowka nie zna-



Ryc. 6. Miernów, pow. Pińczów. Kopiec II. Szkielet w grobie nr 1 widziany od północnego zachodu

Fot. Dariusz Członkowski

leżono zabytków. Rowek przerwany był w dwóch miejscach: na zachodzie przez wkop grobu nr 6, należącego do kultury mierzanowickiej oraz na wschodzie przez grób nr 8 tej samej kultury. Dodać należy, że jama grobu nr 8 częściowo zachodziła na skośnie w dół biegnący korytarz, prowadzący do poziomej niszy jeszcze starszego pochówku nr 11, w którym obok bardzo źle zachowanego szkieletu znajdował się duży puchar typu Książnice Wielkie, mała siekierka krzemienne i krzemienne odłupki.

Dalej na wschód, pomiędzy kopcem II/2 i II/3, zlokalizowane były jeszcze dwa pochówki: grób nr 3 — ze szkieletem bogato wyposażonym w wyroby miedziane (pierścienie, szpile i bransoletę z drutu z jednym końcem liściowato rozszerzonym), należący do kultury mierzanowickiej, oraz grób nr 2 — bez śladów wkopu grobowego i bez wyposażenia. W podobnej sytuacji został odkryty też szkielet nr 9, położony pod południowo-zachodnim skrajem nasypu kurhanu trzcienieckiego. Zatem odnośnie do tych dwóch ostatnich pochówków trudno wykluczyć ich współczesność z kulturą trzcieniecką.

Oprócz wymienionych już grobów płaskich jeszcze dwa inne (nr 1 i 4) wkopane były w nasyp kurhanu II/2. Grób nr 1 częściowo wchodził w górne partie północnego skraju centralnej jamy kolistej (ryc. 6). Zawierał on silnie skurczony szkielet ze śladami barwienia ochrą, wyposażony tylko w odłupki krzemienne. Jama tego grobu miała oś dłuższą położoną zgodnie z kierunkiem północny wschód — południowy zachód; czaszka spoczywała w końcu północno-wschodnim.



Ryc. 7. Miernów, pow. Pińczów. Kopiec II. Profil kopczyka II/3 widziany od północy

Fot. Dariusz Członkowski

Grób nr 4 był położony na zachód od centralnej jamy, jeszcze w obrębie terenu objętego kręgiem. Zawierał bardzo źle zachowany pochówek ze szkieletem barwionym ochrą, bez wyposażenia.

Pod nasypem małego kopczyka II/3 odkryto dwa pochówki. Podobnie jak pod kurhanem II/2 znajdowała się tu obszerna prostokątna jama, nosząca ślady silnego przepalenia na ściankach. W górnej części warstw wypełniających jamę spoczywał silnie skurczony szkielet, barwiony ochrą, wyposażony tylko w kilka odłupków krzemiennych. Leżał na prawym boku, na osi wschód—zachód, z głową skierowaną na zachód. Na poziomie wyższym około 10 cm i nieco na północ od szkieletu jama poszerzała się znacznie. W tej części znaleziono szkielet dorosłego konia, najprawdopodobniej także posypany ochrą. Nasyp kopca II/3 wznosi się już bezpośrednio ponad pochówkiem konia, który zalegał nie głębiej niż około 40 cm poniżej ówczesnej powierzchni ziemi (ryc. 7).

Próba przedstawienia stosunków chronologicznych zachodzących pomiędzy poszczególnymi pochówkami pod kopcem miernowskim II daje w rezultacie obraz dosyć dobrze czytelny. Trudno wątpić, że najstarszy jest w tym zespole pochówek pod kopcem II/2, ponieważ nie zlega ani on, ani żadna część jego konstrukcji nad jakimkolwiek innym obiektem na tym stanowisku. Prawdopodobnie nieznacznie młodszy jest mały kopczyk II/3, który na podstawie identyczności cech rytuału pogrzebowego synchronizować możemy z grobami nr 1 i 4, wkopanymi w płaszcz kopca II/2. Niestety, faza ta manifestuje się, poza charakterystycznymi cechami



obrzędki pogrzebowego, tylko za pośrednictwem odłupków krzemiennych. Przyjąć trzeba, że trzecią fazę reprezentuje grób niszowy kultury ceramiki sznurowej, na pewno młodszy od kurhanu II/2, ponieważ przecina należący do tego obiektu kolisty rowek, ale w gruncie rzeczy nie ma pewności, czy jest młodszy od pochówków zaliczonych do fazy drugiej. Za taką jego pozycją przemawiają jednak przesłanki ogólniejsze, wynikające z badań w Kolosach i w Żernikach Górnych, gdzie groby niszowe należą do schyłkowej, choć długotrwałej fazy kultury ceramiki sznurowej. Czwarta faza jest tu dobrze określona jako późniejsza od grobu niszowego i starsza od nasypu trzcienieckiego. Reprezentują tę fazę groby kultury mierzanowickiej, dobrze wyposażone w ozdoby miedziane i kościane, całkowicie natomiast pozbawione ceramiki. Wreszcie faza piąta — to faza budowy kopca kultury trzcienieckiej. Do niej można by ewentualnie zaliczyć dwa pochówki bez śladów wkopu (nr 2 i 9). W porównaniu więc z kopcem miernowskim I kopiec II dostarczył materiału znacznie bogaciej rozwiniętego chronologicznie i kulturowo. Tabela 1 ujmuje porównawczo stosunki chronologiczne w obrębie tych dwóch kopców.

Tabela 1. Stosunki chronologiczne w obrębie kopców I i II z Miernowa

| Miernów I   | Miernów II   |
|---|--|
| Faza II. Kultura trzcieniecka   | Faza V. Kultura trzcieniecka<br>Faza IV. Kultura mierzanowicka<br>Faza III. Kultura ceramiki sznurowej.<br>Faza z grobem niszowym<br>Faza II. Kultura ceramiki sznurowej.<br>Faza grobów ze szkieletami barwionymi ochrą; pochówek konia; kopczyk II/3 |
| Faza I. Kultura ceramiki sznurowej.<br>Grób z amforą typu turyńskiego | Faza I. Kultura ceramiki sznurowej.<br>Faza kopca II/2. Pochówek z toporem czworobocznym i małym, słabo wypalonym naczyniem. Kurhan z rowkiem o przebiegu kolistym   |

*Żerniki Górne, pow. Busko Zdrój*

Przeciwnie niż w wypadku obydwu kopców miernowskich, pod nasypem kopca żernickiego nie odkryto żadnego innego kopca wcześniejszego, lecz rozległe cmentarzysko płaskie, którego zresztą nie zdołano zbadać w całości. Wschodnia część cmentarzyska stanie się obiektem dalszych badań w przyszłości. W ciągu czterech sezonów wykopaliskowych w latach 1965—1968 przebadano cały teren pod nasypem kopca oraz określono zasięg zachodni, północny i południowy cmentarzyska płaskiego. Łącznie wyeksplorowano około 140 obiektów, w tym około 100 grobów. Obiekt ten dostarczył najwięcej materiałów spośród wszystkich rozkopanych kopców.

Wysokość omawianego kopca wynosiła około 3,6 m, a średnica kolistej podstawy około 26 m. W wyniku częściowego rozorania kopiec został niewątpliwie obniżony, a masy ziemi zostały przesunięte w dół, jeszcze bardziej zwiększając jego obecną średnicę. Nasyp ten jest dziełem ludności kultury trzcienieckiej, po-

dobnie jak obydwie kopce miernowskie. W jego obrębie znaleziono wielką ilość skorup, przede wszystkim trzcinieckich, a także kilka naczyń zachowanych w całości. Ze skorup udało się wykleić kilkadziesiąt dużych partii naczyń, tak że w sumie warstwy nasypu są dobrze scharakteryzowane przez materiał ceramiczny. Środkowa część kopca została na powierzchni około 25 m<sup>2</sup> i do głębokości sięgającej poniżej calca zniszczona przez wkop fundamentowy sporej kaplicy, prawdopodobnie w XVII w. Być może z tego powodu w Żernikach Górnych nie odkryto pochówku trzcinieckiego położonego centralnie. Zapewne uległ on zniszczeniu. A więc z fazą budowy kopca poza naczyniami znalezionymi w nasypie łączyć można tylko 2 groby kultury trzcinieckiej, złożone na pierwotnej powierzchni starszego cmentarza, bez śladów wkopu. Natomiast pod nasypem, w obrębie wspomnianego cmentarzyska płaskiego, bogato i w interesującej formie reprezentowana jest wcześniejsza faza kultury trzcinieckiej, która pozostawiła ślady w postaci 10 grobów z jamami wkopanymi głęboko w całość.

Cechą wspólną wszystkich 12 grobów kultury trzcinieckiej odkrytych w Żernikach Górnych jest ich zbiorowy charakter, przy czym ilość zmarłych pochowanych w tych grobach wynosi od 3 lub 4 do 19 lub 20. W każdym grobie część zmarłych (mniej więcej połowa) miała czaszki w jednym końcu jamy grobowej, a pozostali w drugim, zaś kości kończyn dolnych nakładały się na siebie. Jamy grobowe były w związku z tym silnie wydłużone, przy szerokości często nie przekraczającej przeciętnej jamy grobu jednostkowego. Długość ich wahała się w granicach od 3 do blisko 5 m. Sześć grobów miało oś dłuższą, mniej więcej zgodną z kierunkiem północ—południe, najczęściej z lekkim odchyleniem na północny zachód, a sześć pozostałych ułożonych było na osi wschód—zachód lub bardzo blisko niej. Te ostatnie zajmowały strefę południowo-zachodnią i południową cmentarzyska, a pierwsze — strefę wschodnią. Ogólnie groby te były wyposażone dość ubogo, z wyjątkiem dwóch (nry 12 i 99); trzy były zupełnie lub prawie zupełnie pozbawione wyposażenia, a pozostałe zawierały ledwie po kilka przedmiotów. Całe naczynia znaleziono tylko w pięciu grobach: 3, 12, 69, 71, 99. W pozostałych nie było wcale ceramiki, albo tylko skorupy z naczyń kultury trzcinieckiej. Natomiast znacznie częściej znajdowano w nich ozdoby z brązu i bursztynu (szpile, pierścienie, zawieszki, paciorki), a z rzadka także szklane (ryc. 8c). Relatywnie częściej i bogaciej wyposażone były groby zorientowane na osi północ—południe.

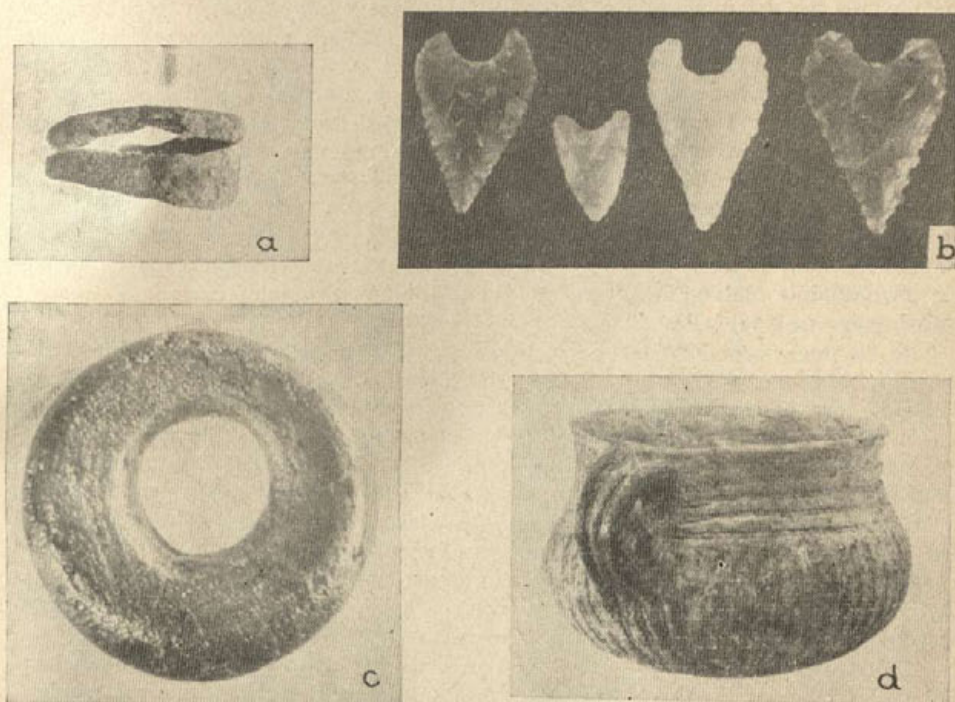
Groby kultury trzcinieckiej w Żernikach Górnych mają dobrze określoną pozycję stratygraficzną. W czterech wypadkach bowiem przecinały one jamy grobów wcześniejszych: mianowicie należących do kultury mierzanowickiej w trzech wypadkach, a do kultury ceramiki sznurowej (faza z grobami niszowymi) jeden raz.

Kolejną fazę użytkowania cmentarza reprezentują groby kultury mierzanowickiej. Z jednym wyjątkiem ich jamy leżą na osi wschód—zachód i zawierają zawsze jednostkowe pochówki ze szkieletami słabo skurczonymi w kolanach. Groby tej kultury z reguły nie były wyposażone w naczynia gliniane, natomiast często występują w nich sztydła kościane, paciorki z odcinków pustych kości, krzemienne grociki strzał kształtu sercowatego (ryc. 8b), odłupki krzemienne, rzadziej ozdoby miedziane w postaci szpil z drutu rozklepanego liściowatym na jednym końcu, zausznicze spiralne także z jednym końcem liściowato rozszerzonym, duże tarczki kościane — po środku i w dwóch miejscach blisko krawędzi zaopatrzone w otwory. Z grobu mierzanowickiego pochodzi także kolista tarczka miedziana, jeden topór kamienny i jedna siekiera krzemienne. Odkryto łącznie nie mniej niż 21 grobów kultury mierzanowickiej. Ich pozycję stratygraficzną wyznacza zaleganie pod gro-

bami kultury trzcinięckiej, a nad korytarzami prowadzącymi do grobów niszowych kultury ceramiki sznurowej. Stwierdzono cztery wypadki przecięcia wejść do nisz przez jamy grobów kultury mierzanowickiej.

Niemniej wyraźne położenie stratygraficzne ujawniły też cztery odkryte w Żernikach Górnych groby z pochówkami tzw. grupy Chłopice-Veselé. W dwóch wypadkach były one wkopane w korytarze prowadzące do nisz grobowych kultury ceramiki sznurowej, w jednym zaś jama grobu trzcinięckiego (nr 71) częściowo zachodziła na grób nr 79a, wyposażony w typowy kubek z szyjką zdobioną poziomymi, a brzusek pionowymi odciskami sznura (ryc. 8d) i w dwie złote spiralki ułożone na obu skroniach czaszki zmarłego. Groby grupy Chłopice-Veselé w trzech wypadkach posiadały podłużne jamy, zawierające szkielety słabiej skurczone niż w grobach kultury ceramiki sznurowej, ale silniej niż należące do kultury mierzanowickiej. Natomiast jama jednego grobu miała kształt kolisty, a szkielet był silnie skurczony, ułożony na osi wschód—zachód, podobnie jak w pozostałych grobach tej fazy, a przeciwnie niż w grobach kultury ceramiki sznurowej.

Co najmniej 34 groby należą do kultury ceramiki sznurowej. Szkielety były w nich ułożone na osi północ—południe (wyjąwszy 2 pochówki) i zawsze odzna-



Ryc. 8. Żerniki Górne, pow. Busko Zdrój:

a — miedziana zausznica z grobu nr 78; b — sercowate grociki krzemienne z grobów kultury mierzanowickiej; c — paciorek szklany z grobu nr 3 (kultura trzcinięcka); d — naczynie grupy Chłopice-Veselé z grobu nr 52; (a, b — w.n.; c — powiększone około 5-krotnie; d — zmniejszone 2 $\frac{1}{2}$ -krotnie)

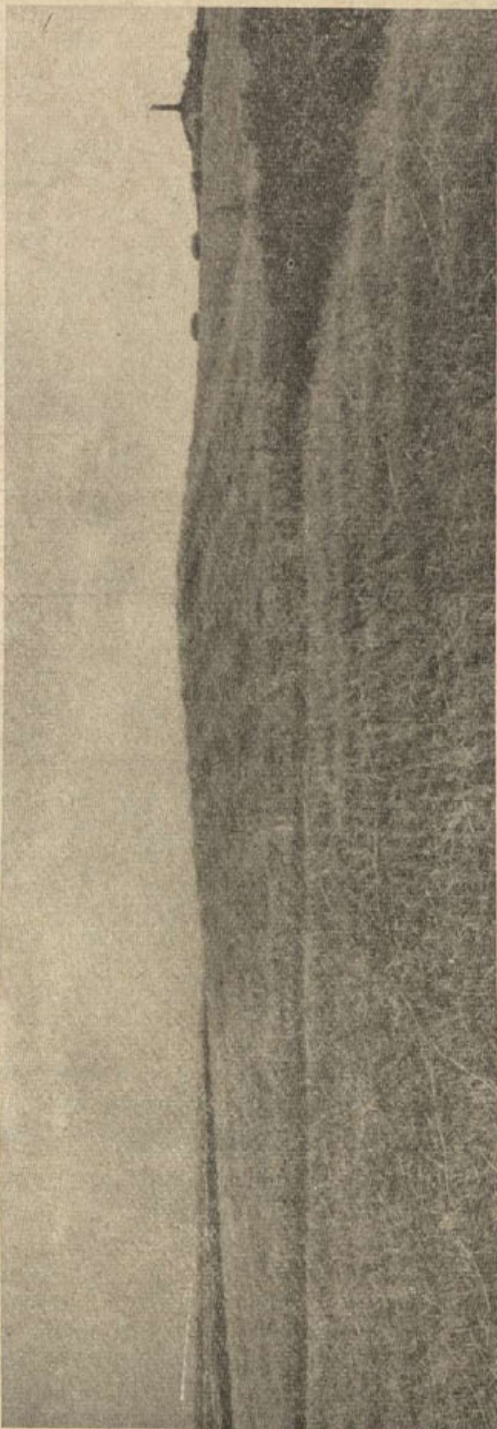
czały się bardzo silnym podkurczeniem nóg. Wyróżnić między nimi można grupę 29 grobów niszowych oraz 5 grobów jamowych. Jak się wydaje, między grobami jamowymi i niszowymi zachodzi różnica chronologiczna, aczkolwiek brak w tym względzie jasnego potwierdzenia stratygraficznego. Za młodszym wiekiem pochówków niszowych przemawiać może fakt obecności w kilku z nich zabytków miedzianych, pomiędzy którymi szczególne znaczenie mają spiralne zausznice z drutu rozplaszczonego na jednym końcu (ryc. 8a). Zwraca uwagę także odmiennność wyposażenia grobów jamowych, które zawierały wyłącznie pucharki doniczkowate i moździerzowate, z rzadka tylko występujące w grobach niszowych. Trudno jednak wykluczyć możliwość, że różnica wyposażenia jest wyrazem jedynie rytuału pogrzebowego, większość bowiem grobów jamowych kryje szkielety dzieci. Dodać jednak trzeba, że znamy dziecięce groby niszowe zawierające puchary zbliżone do esowatych. Zarówno w grobach jamowych jak i niszowych odkryto pochówki przeważnie jednostkowe, chociaż pochówki dwóch osobników także zostały stwierdzone.

Niszowe groby są dość jednolicie wyposażone. Z reguły znajdujemy w nich dużą amforę, najczęściej czterouszną, zdobioną odciskami sznura na szyjce, puchar o profilu mniej lub bardziej esowatym albo z wysoką rozszerzającą się szyjką, wyraźnie oddzieloną od brzuśca i niekiedy jedno lub dwa małe naczynka. Przeważnie też w skład typowego zespołu stanowiącego wyposażenie tych grobów wchodzi czworosienna siekierka krzemieniowa, wykonana z surowca czekoladowego, szarego, biało nakrapianego (świeciechowskiego) i pasiastego, czasem topór kamienny; niemal zawsze występuje sztyło kościane, odłupki lub narzędzia krzemienne (skrobacze i ostrza wiórowe). Do rzadszych znalezisk należą naszyjniki złożone z płaskich wisiorków rogowych kształtu mniej więcej owalnego i paciorki wykonane z muszli. Jak już wspomniano, w kilku grobach znaleziono spiralne zausznice miedziane, a w jednym miedziane kółko. W tych dość jednolitych zespołach daje się jednak dostrzec spore zróżnicowanie form i ornamentyki naczyń, co stwarza pewne szanse na wydzielenie mniejszych grup typologicznych i dokonanie ewentualnie dalszych wewnętrznych podziałów chronologicznych w obrębie omawianego cmentarza.

Na koniec wspomnieć trzeba o odkryciu w Żernikach Górnych jednego pochówku zwierzęcego, kryjącego szkielet dorosłego konia i małego źrebęcia. Przydzielenie tego pochówku do jednej z faz użytkowania cmentarza natrafia jednakże na trudności z braku wyposażenia. Ze względu jednak na położenie grobu w obrębie cmentarza najprawdopodobniejsza jest jego przynależność do kultury ceramiki sznurowej. W każdym razie jest on starszy od fazy budowy kopca trzcinieckiego.

Na powierzchni cmentarza, zwłaszcza w jego partii środkowej, bezpośrednio pod warstwami nasypu kopca, stwierdzono występowanie rozległej, ale cienkiej warstwy spalenizny, w której tkwiły skorupy z naczyń kultury trzcinieckiej. Nie stwierdzono naruszenia tej warstwy przez wkopy grobowe, co pozwala przypuszczać, że jest ona śladem obrzędów związanych z fazą wznoszenia kopca.

Niektóre groby były oznaczone na powierzchni ziemi. W południowo-wschodniej części cmentarza odkryto dobrze zachowany krąg, ułożony z kamieni wapiennych, otaczający najprawdopodobniej grób kultury mierzanowickiej nr 7. W części południowo-zachodniej natomiast natrafiono na słabiej zachowane, w kształcie prostokąta, tego samego rodzaju oznaczenie. Jeden z wielkich kamieni wchodzących w skład tej konstrukcji (niestety nie wiadomo, z jakim grobem związanej) posiadał regularnie ukształtowane kolistę wgłębienie, średnicy około 35 cm, które wskazuje, że pełnił on uprzednio funkcję żarna. W części południowej cmentarza



Ryc. 9. Kolosy, pow. Kazimierza Wielka. Widok kopca I (na pierwszym planie) i II (z figurą na szczycie) od północnego wschodu

Fot. Edward Buczek

odkryto natomiast fragment rowka o przebiegu kolistym, którym były otoczone albo groby nr 52 i 59, należące do fazy Chłopice-Veselé, albo też wejście do niszwego grobu nr 90, przecięte przez jamę grobu nr 59. W każdym razie jest on starszy od grobu kultury mierzanowickiej nr 61, jako że jama tego ostatniego przecięła rowek.

Nasyp kopca wykonany został z ziemi wykopanej w jego najbliższym otoczeniu. Świadectwem tego jest nierównej głębokości rów, otaczający kopiec dość regularnym kołem. W trakcie wybierania ziemi z tego rowu uszkodzone zostały dwa groby we wschodniej części cmentarza, a w innych miejscach rów uszkodził górne partie jam grobowych lub korytarzy prowadzących do nisz. Wypełnisko rowu stanowił rdzawy, zdegradowany less w postaci warstwowanej, niewątpliwy rezultat powolnego i długotrwałego zamulania rowu spływami z nasypu kopca. W obrębie warstw rowu znaleziono tylko niewielką ilość skorup naczyń kultury trzcinieckiej.

### KOPCE TYPU B

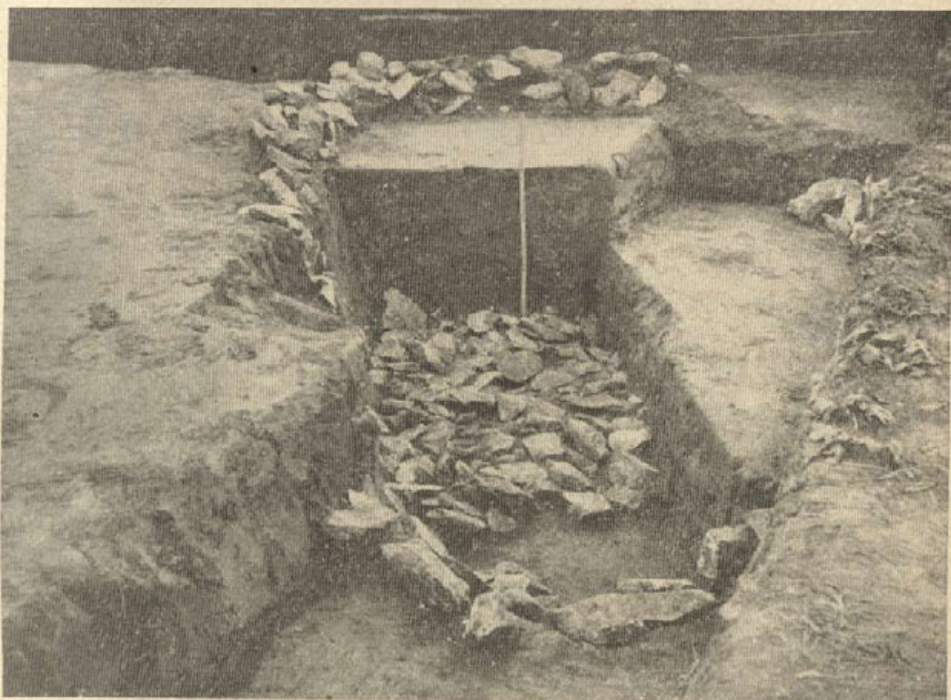
#### *Kolosy, pow. Kazimierza Wielka, Kopiec I*

Poza wyżej opisanymi już kopcami tego typu, odkrytymi pod trzcinieckimi nasypami w Miernowie, przebadano jeden tylko obiekt tego rodzaju nie pokryty warstwami późniejszymi. Jest to właśnie kopiec w Kolosach. W miejscowości tej, na szczycie wielkiego wzniesienia górującego nad rozległą okolicą, były zlokalizowane dwa kopce, widoczne z odległości 10 do 30 km. Kopiec I, przebadany w 1964 r., należał do typu B. Średnica jego podstawy miała około 16 m, a wysokość dochodziła do 60 cm. Kopiec II, nie badany dotychczas, należy do typu A. Na jego szczycie znajduje się figura Chrystusa na wysokim cokole (ryc. 9).

Wyniki badań wykopaliskowych w Kolosach wskazują, że kopiec I wzniesiony został przez ludność kultury ceramiki sznurowej. Pod jego nasypem, nieco na wschód od centrum, znaleziono dość szeroką prostokątną jamę grobu nr 1, o osi dłuższej biegnącej zgodnie z kierunkiem wschód—zachód. Ściany jamy grobowej wyłożone były wapiennymi kamieniami, wystającymi ponad pierwotną powierzchnię ziemi. W dolnej części jamy grobowej znajdował się ponadto kilkuwarstwowy bruk z takich samych kamieni (ryc. 10). Bezpośrednio pod brukiem, na dnie jamy grobowej spoczywały dwa wyprostowane szkielety dorosłych osobników, ułożone na wznak. Ich głowy znajdowały się w zachodnim krańcu jamy grobowej. U stóp jednego ze szkieletów znaleziono czworoboczny topór kamienny. Wschodnia część opisanej jamy grobowej wraz z wszystkimi elementami jej konstrukcji oraz z dolnymi kończynami szkieletów zalegała około 50 cm niżej niż część zachodnia. Już w czasie eksploracji było widoczne, że ta partia grobu zapadła się. Jednakże dopiero dalsze badania wyjaśniły tego przyczynę.

W środkowej części kopca odkryto rozległy wkop wykonany zapewne w okresie międzywojennym, jak świadczą o tym znalezione w jego wypełnisku m. in. stłuczona butelka, drut izolowany, puszki z blachy żelaznej itp. Jednakże głównym materiałem wypełniającym ten wkop były kamienie wapienne tego samego rodzaju, co znalezione w grobie nr 1. Pomiedzy nimi i w przemieszanej ziemi natrafiono na kilkanaście ułamków ceramiki, z których zrekonstruowano górną część białego naczynia ze słabo wyodrębnioną szyjką, krawędzią zgrubiałą i odgiętą na zewnątrz, ozdobioną po stronie zewnętrznej skośnymi nacięciami. Zachowały się też fragmenty ornamentacji szyjki i brzuśca. Na szyjce był to motyw jodełkowy,

ograniczony z obu stron pionowymi kreskami rytymi. Prócz tego, w innym miejscu, szyjka ozdobiona była grupą zwykłych pionowych linii rytych. Na największej wydętości brzuśca pasmo ornamentacyjne miało układ poziomy. Były to dwie linie ryte, a pomiędzy nimi grupy skośnych naprzemianległych kresek rytych. Najprawdopodobniej jest to fragment amfory typu Ia (wg klasyfikacji J. Machnika)<sup>6</sup>. Pod względem kształtu i ornamentyki jest ona najbliższa amforze z grobu 5 w Książnicach Wielkich, pow. Kazimierza Wielka<sup>7</sup>. Najprawdopodobniej więc, w wyniku jakichś amatorskich poszukiwań, został tu zniszczony drugi grób o konstrukcji kamiennej, wyposażony w opisane naczynie.



Ryc. 10. Kolosy, pow. Kazimierza Wielka. Grób 1. Widok od wschodu (późniejsza faza eksploracji)

Fot. Edward Buczek

Nowożytny wkop w środkowej części kopca uszkodził wschodni skraj prostej jamy grobowej, bez konstrukcji kamiennej, trzeciego grobu, w którym znajdował się słabo zachowany, skurczony szkielet, ułożony na osi wschód—zachód. W skład jego wyposażenia wchodziły tylko odłupki krzemienne. Zarówno grób nr 1 jak i grób nr 3 były wkopane w calec, a ich jamy grobowe wypełniał ten sam materiał, z którego był nasyp kopca. Stwierdzono, że ich jamy powstały z całą pewnością przed usypaniem kurhanu, którego płaszcz nie został przez nie prze-

<sup>6</sup> J. Machnik, *Studia nad kulturą ceramiki sznurowej w Małopolsce*, Wrocław—Warszawa—Kraków 1966, s. 31—32.

<sup>7</sup> Machnik, *op. cit.*, tabl. X 3a.

cięty. Z oczywistych powodów nie ma natomiast pewności, czy takie samo położenie stratygraficzne miał zniszczony grób nr 2. Ale zakładamy, że i on został założony przed usypaniem kopca, co wynika z jego centralnego położenia oraz podobieństwa do grobu nr 1.

Grób nr 4 powstał z całą pewnością już w czasie późniejszym. Był to typowy grób szybowy. Posiadał pionowy korytarz (szyb), sięgający do głębokości około 145 cm od powierzchni kopca, a niżej rozszerzoną, kopulastą komorę wydrążoną w lessie, z dnem na głębokości 265 cm. Pionowy korytarz wyraźnie przecinał warstwę nasypu kopca. Nieco powyżej przejścia szybu w komorę, w zachodniej ścianie, wydrążona była owalna nisza sięgająca ok. 70 cm w kierunku południowo-zachodnim, tj. w kierunku grobu nr 1, ale na poziomie niższym od dna tego grobu o mniej więcej 50 cm. A zatem nisza ta wydrążona była pod częścią wschodnią grobu nr 1. Zawalenię się sklepienia niszy pod ciężarem kamieni wypełniających grób nr 1 tłumaczy powód zapadnięcia się wschodniej części tego ostatniego obiektu. W niszy nie znaleziono żadnych śladów kości, lecz tylko szczątki dwóch naczyń glinianych oraz siekierkę z krzemienia czekoladowego. Jedno z naczyń to duża amfora z wyodrębnionym dnem i krótką, lekko rozszerzającą się szyjką. W górnej części brzuśca posiada ona cztery guzkowate uszka zdobione poziomymi nacięciami. Na wysokości uszek zaznacza się dookołny, niski walek ozdobiony pionowymi nacięciami, a powyżej — ornament złożony z trzech grup pionowych żłobków, przy czym od żłobka skrajnego w każdej grupie odchodzą krótkie skośne nacięcia. Drugie naczynie to wysoki puchar z płaskim, niewyodrębnionym dnem i baniastym brzuścem, posiada smukłą szyjkę, na całej powierzchni pokrytą gęsto poziomymi odciskami sznura. Krawędź jest ozdobiona nacięciami, a górna część brzuśca, u nasady szyjki — trzema poziomymi rzędami odcisków stemplowych, kształtu w przybliżeniu trójkątnego. Natomiast na dnie obszernej komory grobu nr 4 spoczywały silnie rozłożone kości skurczonego szkieletu, ułożonego na osi północny zachód—południowy wschód, z głową skierowaną na południe. Przy szkielecie znaleziono pięknie wykonany czekan kamienny typu śleżańskiego, płaską siekierkę z krzemienia świciechowskiego, duże dwustronne ostrze krzemienne oraz miedziane szydło o przekroju kwadratowym górą, a okrągłym w pobliżu ostrza.

Wyróżnić więc można w Kolosach dwie fazy użytkowania tego samego miejsca jako cmentarza. Pierwsza — wiąże się z grobami o konstrukcji kamiennej oraz ziemnej, wyposażonymi w topór czworoboczny, amforę typu Ia lub tylko w odlupki krzemienne. Druga faza — to okres budowy grobu szybowego, w którym znalazł się topór typu śleżańskiego, szydło miedziane oraz amfora i puchar opisanych wyżej typów. Próba synchronizacji poszczególnych faz na czterech opisanych wyżej cmentarzach przedstawiona jest na tabeli 2.

Synchronizacja ta pozwala na wydzielenie sześciu całkowicie czytelnych etapów rozwoju późnoneolitycznych i wczesnobrązowych kultur na terenie południowej części Wyżyny Małopolskiej, co jest najprawdopodobniej realnym odbiciem stosunków kulturowych i chronologicznych na znacznie większym obszarze, obejmującym co najmniej całą Małopolskę. Materiał, na podstawie którego opracowano schemat, jest dostatecznie bogaty, by bez większych trudności powiązać go z dotychczasowymi ujęciami. Nie różni się zresztą w zasadniczych punktach od wielu wcześniej ogłoszonych poglądów na problem sukcesji kultur i ich faz rozwojowych, aczkolwiek w niektórych miejscach wnosi pewne uściślenia, mogące posiadać doniosłe konsekwencje badawcze. Szczególnie dotyczy to najstarszej fazy kulturowej ceramiki sznurowej, która w świetle naszych odkryć zna-



Tabela 2. Synchronizacja faz użytkowania tego samego miejsca jako cmentarza

| Miernów I   | Miernów II  | Zerniki Górne   | Kolosy   | Wyżyna Małopolska  |
|---|---|---|--|--|
| Faza II<br>Kopiec trzciniecki   | Faza V<br>Kopiec trzciniecki  | Faza IV b<br>Kopiec trzciniecki   |  | Faza VI<br>Kopce kultury trzcinieckiej   |
|   |   | Faza IV a<br>Kultura trzciniecka; faza sprzed budowy kopca  |  | Faza V —<br>żernicka<br>(faza kultury trzcinieckiej)   |
|   | Faza IV<br>Kultura mieżanowicka   | Faza III<br>Kultura mieżanowicka  |  | Faza IV<br>Kultura mieżanowicka  |
|   |   | Faza II<br>Grupa Chłopice-Veselé  |  | Faza III<br>Grupa Chłopice-Veselé  |
|   | Faza III<br>Kultura ceramiki sznurowej;<br>groby niszowe  | Faza I b<br>Kultura ceramiki sznurowej;<br>groby niszowe.<br>Faza I a<br>Kultura ceramiki sznurowej;<br>groby jamowe (wątpliwa) | Faza II<br>Kultura ceramiki sznurowej;<br>grób niszowy   | Faza II b<br>Kultura ceramiki sznurowej;<br>faza grobów niszowych.<br>Faza II a (wątpliwa)<br>Kultura ceramiki sznurowej;<br>groby jamowe z pucharkami doniczkowatymi i moździerzowatymi |
| Faza I<br>Kultura ceramiki sznurowej;<br>grób pod płaskim kopcem, amfora typu turyńskiego | Faza II<br>Kultura ceramiki sznurowej;<br>groby jamowe z ochrą, bez ceramiki;<br>kopczyk II/3<br>Faza I<br>Kultura ceramiki sznurowej;<br>kopiec II/2;<br>pochówek otoczony rowkiem, topór czworoboczny |   | Faza I<br>Kultura ceramiki sznurowej;<br>groby z konstrukcją kamienną,<br>grób jamowy z odłupkami,<br>topór czworoboczny | Faza I a<br>Topory czworoboczne, groby z ochrą, groby o konstrukcji kamiennej;<br>pochówek konia<br>Faza I<br>Wznoszenie kopców kultury ceramiki sznurowej;<br>amfory typu turyńskiego.  |

mionuje się wznoszeniem nasypów grobowych oraz innymi cechami rytuału pogrzebowego, a w zakresie inwentarza wykazuje stały związek z toporami czworobocznymi. Natomiast topór typu śleżańskiego, związany typologicznie z toporem typu A (wg podziału K. W. Struwego), znaleziony został w Kolosach jako pierwszy w Małopolsce, w jasno określonej sytuacji stratygraficznej, która nie zostawia miejsca na żadne wątpliwości co do jego relatywnie młodsze go wieku.

Szybowy grób z Kolos przedstawia, jak dotychczas, typ odosobniony na badanym terenie. Jest on młodszy od fazy wznoszenia kurhanów, odpowiadającej najstarszym znaleziskom kultury ceramiki sznurowej w ogóle. Ale dopiero dalsze badania przynieść mogą uściślenie stosunku chronologicznego tego typu grobu do grobów niszowych. Sądzić można, że reprezentuje on starsze ogniwo rozwoju tych grobów.

Ogólnie biorąc, badania kopca II w Miernowie dały też podstawę do uznania fazy grobów jamowych kultury ceramiki sznurowej za starszą od fazy z grobami niszowymi i szybowymi. Mniej wyraźne wskazówki na temat stosunku chronologicznego tych grobów uzyskano w Żernikach Górnych. W Kolosach natomiast stwierdzono współczesność grobu jamowego z fazą najstarszą. Sytuacja ta sprawia wrażenie, że groby jamowe pojawiają się co prawda już w fazie najstarszej, ale trwają dłużej, aż do czasu rozpowszechnienia się grobów niszowych. W każdym razie rysuje się tu ewentualność, której nie należy tracić z oczu w trakcie przyszłych badań.

Cenne i nowe możliwości badań nad kulturą trzciniecką wynikają natomiast z odkryć w Miernowie, kopce I i II, oraz w Żernikach Górnych. Polegają one nie tylko na uzyskaniu podstawy stratygraficznej do wydzielenia dwóch faz tej kultury, ale wielkie znaczenie ma ponadto charakter wydobytych materiałów, umożliwiających wielokierunkowe synchronizacje, w tym z materiałami południowymi, należącymi do kultur madziarowskiej i późnej Füzesabony oraz komarowskiej i mogiłowej. W świetle bowiem materiałów z Żernik Górnych starszą fazę kultury trzcinieckiej, tzw. żernicką, uznać można za współczesną z kulturą madziarowską i füzesabońską, a fazę młodszą, fazę wznoszenia kopców kultury trzcinieckiej — za współczesną kulturze komarowskiej i być może mogiłowej. Synchronizacja fazy młodszej z kulturą komarowską znajduje też poparcie w materiałach z Miernowa, kopiec I. Liczne zabytki kultury trzcinieckiej, zarówno z Żernik Górnych, jak i z obydwu kopców miernowskich, mają też określone nawiązania do tzw. opatowskiej grupy kultury trzcinieckiej oraz do materiałów innych grup tej kultury, wydzielonych przez A. Gardawskiego<sup>8</sup>, co w obiecującym świetle ukazuje perspektywę badań nad chronologią i genezą kultury trzcinieckiej w ogóle.

Nie bez znaczenia są i wszystkie inne układy stratygraficzne, tak dobrze potwierdzające chronologię względną początków epoki brązu w Polsce południowej, określaną przeważnie na podstawie odmiennych kryteriów badawczych. Szczególnie cenne — jak sądzę — są te odkrycia, które potwierdziły na szerszym terenie egzystencję tzw. grupy Chłopice-Veselé i jej rolę jako ogniwa pośredniczącego pomiędzy późną ceramiką sznurową i kulturą mierzaniowicką<sup>9</sup>.

Wreszcie, fakt notorycznego użytkowania tych samych cmentarzy przez szeregi grup ludzkich w kolejnych fazach późnego neolitu i wczesnej epoki brązu

<sup>8</sup> A. Gardawski, *Plemiona kultury trzcinieckiej w Polsce*, „Materiały Starożytne”, t. 5: 1959, s. 7—176.

<sup>9</sup> J. Machnik, *Stosunki kulturowe na przełomie neolitu i epoki brązu w Małopolsce*, [w:] *Materiały do prehistorii ziem polskich*, cz. III, *Epoka brązu*, z. 1, Warszawa 1967, s. 175.

otwiera szerokie pole do badań nad kwestią stosunku przeobrażeń kulturowych do przemian ludnościowych na tym terenie.

Wydaje się, że badania kopców winny być kontynuowane i że można od nich oczekiwać wielu jeszcze uściśleń i ważnych informacji. Z punktu widzenia badań stratygraficznych kopce uchodzą one z całą pewnością za najdogodniejszy rodzaj obiektów archeologicznych, których znaczenie dla studiów nad prahistorią Polski południowej porównane być może z rolą tellów w archeologii Bałkanów czy krajów naddunajskich.

ANDRZEJ KEMPISTY

EXPLORATIONS IN THE ANCIENT BARROWS OF MAŁOPOLSKA (LITTLE POLAND) CONDUCTED IN 1962—1968

The excavations conducted in the barrows in southern area of the Małopolska Upland were begun as far back as the end of the 19th century and the beginning of the 20th century (fig. 1)<sup>1,2</sup>.

Truly modern explorations were begun in 1962. They had been preceded by a measuring and photographic survey of the barrows. At least three groups have been recognized. Group A consists of barrows 3—4 meters high, with circular base about 30 meters in diameter. These barrows often have trapezoidal shape because of the truncated apex. Group B consists of short barrows not more than 70 centimeters high and nearly 20 meters in diameter. Group C consists of slim conical barrows reaching the height of 13 meters. The proportion of the diameter of the base to the height amounts to 3:1.

The barrows of groups A and B are usually situated on considerably high spots. However, the objects of group C can be more frequently found in lower portions of the slopes of smaller hills or in quite flat areas, possibly even in valleys (fig. 2). So far only the objects in groups A and B have been examined. In 1863, the barrow II in the same place was examined; in 1964 the barrow in Kolosy, district of Kazimierza Wielka and in 1965—68 the barrow in Żerniki Górne, district of Busko-Zdrój, underwent an examination<sup>3</sup>.

*Miernów, district of Pińczów. Barrow I<sup>4</sup>*

Group A. The barrow of the Trzciniac Culture, covering three burials: 1. Central collective cremation-burial of an adult woman and of two children; it was covered with a layer of beams where three clay vessels have been found (fig. 3b) and fragments of two shields of spiral bronze wire. 2. To the west-south of the first burial an inhumation of an adult man has been found. It was accompanied by two vessels. 3. To the east of the central burial, a considerably destroyed skeleton burial consisting of an adult woman and of two (?) adult men has been found. Fragments of the Trzciniac Culture vessels have been found in this burial.

All the three burials had been laid with no traces of digging in, directly covered with the mound of the barrow. They had been laid in the surface of an earlier small barrow (Corded-Ware Culture) belonging to Group B. Under its central part, in a rectangular shaft, sunk in the virgin loess a contracted skeleton has been found. The skull was placed in the western part of the grave-shaft. The

burial also contained a Thuringian Amphora (fig. 3a) and a flint blade. To the north-west of the grave, the skeleton of a dog and a mandible of a pig were found on the original surface of the ground.

*Miernów, district of Pińczów. Barrow II*

Situated about 1 kilometer west of the barrow I (fig. 4), The height about 3.5 m, the base about 16–22 m. in diameter. Group A. It was also made by the population of the Trzciniec culture above a symbolic burial in the shape of a rectangular pit 75 cm. wide and 90 cm. long, covered with a wooden platform and containing only one vessel. Two more vessels have been found above the pit in the mound of the barrow.

An earlier cemetery consisting of two barrow graves and eleven flat graves has been found under the Trzciniec mound. In the south-western part there was a small barrow belonging to group B (referred henceforth as barrow II/2) and under the eastern end of the mound a small, fairly slim barrow (barrow II/3). Barrow II/2 was covering a burial of the Corded Ware Culture with a considerably contracted skeleton furnished with a quadrangular axe, flint flakes and small clay vessel. This burial was laid within the upper layers filling a large, circular pit containing numerous traces of fire and having an underground connection with a smaller pit situated about 50 cm. to the south. It might have been a flue of the bigger pit. Both pits were encircled with a groove 30–35 cm. wide and up to 50 cm. deep, constituting a regular circle about 9 m. in diameter (fig. 5). The groove was intercepted in the west by the shaft of the grave no. 6 and in the east by the grave no. 8, both belonging to the Mierzanowice Culture. The grave no. 8 partially overlapped with the slant, downward corridor leading to an underground niche of an even older grave no. 11, in which, in addition to a very poorly preserved skeleton there was a beaker, type Książnice Wielkie, a small flint axe, and flakes.

Between barrow II/2 and II/3 two more burials were situated: no. 3, an abundantly furnished grave of the Mierzanowice Culture and no. 2, with no traces of the grave digging and with no furnishings. The skeleton no. 9 has been discovered in a similar situation. It is possible, then, that the two burials are contemporary to the stage coinciding with the construction of the barrow of the Trzciniec Culture.

Two other level graves had been dug into the central part of the mound of the barrow II/2. The grave no. 1 included a strongly contracted skeleton with the marks of dying with ochre and the flint flakes. The grave no. 4 was situated to the west of the central pit, still within the area embraced by the groove circle. The burial contained no furnishings and had marks of ochre. Under the mound of the small barrow II/3, two burials have been discovered (fig. 7): in a vast, rectangular pit bearing the marks of fire, a strongly contracted skeleton, dyed with ochre and furnished only with flakes, and not far from it the burial of a horse, also sprinkled with ochre have been found.

*Żerniki Górne, district of Busko Zdrój*

The barrow of the Trzciniec Culture, about 3.5 m. high. The base about 26 m. in diameter. Group A. The central part was destroyed on the area of about 25 square meters. Thus the central burial of the Trzciniec Culture has been proba-

bly destroyed. Therefore, the artifacts found in the mound of the barrow (a large number of potsherds and a few vessels) and the two graves with no marks of digging in, placed on the original surface of the ground, can be associated with the stage of making the barrow. However, 10 other graves of this culture, sunk into the rock-bed and occupying the space under the mound, represent an earlier stage (The Zerniki Stage). All the discovered graves associated with the Trzciniec Culture contained collective burials (from 3 or 4 up to 19 or 20 bodies). In each grave about a half of the bodies were placed with their skulls towards one end of the grave, while the other half had the skulls placed towards the other end of the pit; however, the bones of the legs were crossed. The length of the pits was 3—5 m. Six graves were situated on the axis E—W. Generally speaking, the graves were poorly furnished, except graves no. 12 and 99. Three graves had little or no furnishing. Complete vessels have been found only in the graves no. 3, 12, 69 and 99. More often bronze and amber ornaments have been found (pins, fingerrings, pendants, beads); occasionally also objects made of glass could be found (fig. 8c). The graves of the Trzciniec Culture in four cases intersected the grave-shafts of earlier graves, viz. in three cases those belonging to the Mierzanowice Culture and in one case a niche-grave of the Corded Ware Culture.

The graves of the Mierzanowice Culture represent the successive earlier stage of the use of the cemetery (at least 21 graves). With one exception the graves were situated on the axis E—W and they always contained single burials with slightly contracted skeletons. They contained only bone awls, bone beads, flint heart-shaped arrow heads (fig. 8b), flint flakes, less frequently copper adornments, large bone shields, and occasionally a stone axe or hatchet. Their stratigraphic position is delimited by their being situated below the graves of the Trzciniec Culture, on one hand, and above the corridors of the niche-graves belonging to the Corded Ware Culture, on the other.

The four graves with the burials of the so-called Chłopice-Veselé group also displayed an equally distinct stratigraphy. In two cases they had been sunk into the corridors leading to the niche-graves of the Corded Ware Culture, and, in one case, the pit of a Trzciniec grave (no. 71) partially overlapped with a grave of the Chłopice-Veselé group.

At least 34 graves represented the Corded Ware Culture. With two exceptions, the skeletons were placed on the axis N—S and were always strongly contracted. 29 graves were niche-graves. A few copper artifacts, especially ear-rings of wire flattened at one end appearing in niche-graves, may suggest their younger age (fig. 8a). Both in shaft-graves and in niche-graves mainly single, and only sporadically, double burials have been found. The furnishing of the niche-graves is standard: the amphora, the beaker, and the axe or the hatchet are nearly always present. Very frequent are also bone awls and flint flakes, while whetstones, bone chisels, and shell or bone beads are somewhat rarer. In shaft-graves, however, only conical beakers are found.

The only animal burial found in Zerniki Górne (a mare and a small colt) can be most likely attributed to the Corded Ware Culture.

A part of the graves, probably those of the Mierzanowice Culture and of the Chłopice-Veselé group, was marked on the surface of the ground by a stone wall. In one case it was circular, in another rectangular. In addition, marks of a groove encircling two graves of the Chłopice-Veselé group have been found.

*Kolosy, district of Kazimierza Wielka. Barrow I*

The barrow of group B, of the Corded Ware Culture. About 16 m. in diameter and about 60 cm. high. It is the only explored object of group B which had not been covered by the Trzciniac mound.

Somewhat farther to the east of the centre of the barrow a rectangular grave-shaft has been found. It was paved with lime stones (fig. 10). Two skeletons had been placed in its bottom under the paving stones arranged in layers consisting of stones of the same sort. The two skeletons were lying on their backs and were unbent, with the skulls in the western end of the grave. The only furnishing of the grave consisted of a quadrangular axe found at the feet of the northern skeleton. The eastern part of the shaft with all its constructional elements and the legs of the skeletons was situated about 50 cm. below the western part.

In the central part of the barrow and extensive hole resulting from amateur explorations, filled with lime stones similar to those in the grave no. 1, has been found. Among the stones a dozen or so potsherds have been discovered. The sherds made it possible to produce a reconstruction of the upper part of a pumpkin-shaped amphora decorated with groups of engraved vertical lines, and a herringbone pattern. The circumference of the largest portion of the belly was marked with a horizontal belt consisting of two parallel, engraved lines separated from each other by a pattern of slant, alternating strokes. That hole is probably the remainder of another destroyed grave built of stones. In the direct vicinity of the hole, to the west, the grave no. 3 was situated. It contained a poorly preserved, contracted skeleton in a simple grave-shaft. It was furnished only with flint flakes and situated on the axis W—E.

All these graves were sunk into the virgin rock. That they had been dug before the barrow was constructed is obvious.

However, the grave no. 4 was built later. It consisted of a vertical corridor reaching about 145 cm. below the surface of the barrow and of an extended semispherical chamber hollowed out in the loess, with the bottom about 265 cm. below the surface. It was situated to the east of the grave no. 1. The vertical corridor visibly intersected the mound. In the western wall of corridor an oval niche had been hollowed; it was partially situated under the grave no. 1. The fact that the niche fell in made the eastern part of the grave slip. The niche contained a fourhandle amphora, a corded beaker, and a flint hatchet. However, at the bottom of the chamber, there were decayed bones of a contracted skeleton placed on the axis NW—SE, with the skull towards the south, and a fine battle-axe of the Słęża type, a flat flint hatchet, a large bilateral flint blade and a copper awl.

The table below is an attempt to present the synchronization of the particular stages in which the four cemeteries described above were used.

The synchronization presented in the table makes possible the distinction of six stages in the development of the Late Neolithic and Early Bronze Age Cultures in the southern part of the Małopolska Upland. The scheme, with a high degree of probability, reflects the real cultural and chronological relations in the whole territory of Małopolska.

In view of the presented discoveries, the oldest stage of the Corded-Ware Culture is characterized by: 1. the construction of the grave mounds type B and certain features of the funeral ritual; 2. constant association with quadrangular

| Miernów I   | Miernów II  | Żerniki Górne   | Kolosy  | The Małopolska Upland   |
|---|---|---|---|---|
| Stage II<br>The barrow of the Trzciniec Culture                                       | Stage V<br>The barrow of the Trzciniec Culture  | Stage IVb<br>The barrow of the Trzciniec Culture  |   | Stage IV<br>Of the barrows of the Trzciniec Culture   |
|   |   | Stage IVa<br>The Trzciniec Culture; the stage preceding the construction of the barrow; The Żerniki Stage         |   | Stage V<br>The Żerniki stage of the Trzciniec Culture   |
|   | Stage IV<br>The Mierzanowice Culture  | Stage III<br>The Mierzanowice Culture   |   | Stage IV<br>The Mierzanowice Culture  |
|   |   | Stage II<br>The Chłopice-Veselé group   |   | Stage III<br>The Chłopice-Veselé group  |
|   | Stage III<br>The Corded-Ware Culture; niche-grave   | Stage Ib<br>The Corded-Ware Culture; niche-graves<br>Stage Ia<br>The Corded-Ware Culture; shaft-graves (doubtful) | Stage II<br>The Corded-Ware Culture; grave with vertical corridor   | Stage Ib<br>The Corded-Ware Culture; niche-grave stage<br>Stage Ia<br>The Corded-Ware Culture; shaft graves with conical beakers (doubtful).  |
| Stage I<br>The Corded-Ware Culture; grave under the barrow B; the Thuringian amphorae | Stage II<br>The Corded-Ware Culture; shaft graves with ochre; barrow II/3.<br>Stage I<br>The Corded-Ware Culture, barrow II/2; burial encircled with a groove; quadrangular axe |   | Stage I<br>The Corded-Ware Culture; graves with stone construction; quadrangular axe; shaft grave furnished with flint flakes | Stage Ia<br>Quadrangular axes; graves with ochre; graves with stone construction; the burial of a horse<br>Stage I<br>Construction of the barrow of the Corded-Ware Culture (group B); Thuringian amphorae. |

axes (However, the Słęża type axe, so similar to the axes type A, has been found in Kolosy, for the first time in Małopolska, in a clearly defineable stratigraphic situation, which leaves no doubts as to its relatively younger age); 3. the presence of the Thuringian amphorae.

The grave with vertical corridor of Kolosy has been, so far, a unique case in the explored territories. It is likely that it represents an older stage in the development of the niche-graves.

The shaft graves appear as early as the oldest stage, but they last longer, that

is until the time of the prevalence of the niche-graves. A part of them could be contemporary with niche-graves.

Stage III is the stage of the graves belonging to the Chłopice-Veselé group. This stage unquestionably follows the stage of the niche-graves, which are associated with the Corded-Ware Culture, but it precedes the Trzciniec Culture. There are premises other than stratigraphic in favour of the view that stage III is older than the Mierzanowice Culture. On the other hand, the stratigraphic data provide obvious evidence that the Mierzanowice Culture is older than the Trzciniec Culture.

The stratigraphy of Zerniki Górne has provided grounds for the distinction of two stages in the Trzciniec Culture. Stage I, connected with the graves sunk in the rock-bed and furnished with rather primitive Trzciniec vessels co-occurring with the objects of the Madarovec Culture and the Füzesabony Culture, has received the name of the Zerniki Stage. Stage II, associated with the construction of large barrows, corresponds with the classical Trzciniec Culture, which, in the discussed territory, is accompanied by numerous elements of the Komarów Culture and possibly of the Barrows Culture.