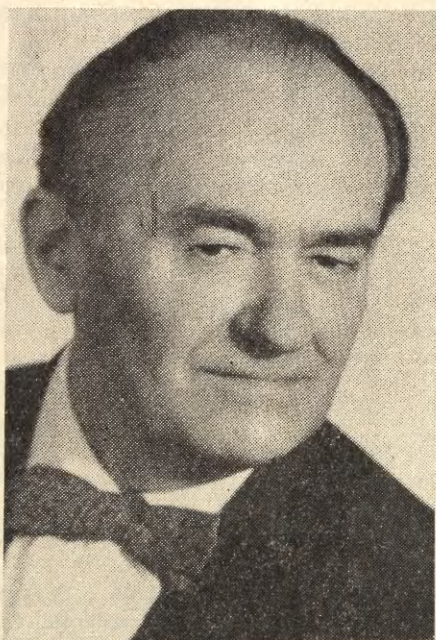


## ZDZISŁAW ADAM RAJEWSKI



W dniu 2 czerwca 1974 r. zmarł nagle wybitny archeolog-muzeolog Profesor Doktor Zdzisław Rajewski, długoletni i wielce zasłużony Dyrektor Państwowego Muzeum Archeologicznego w Warszawie.

Zdzisław Adam Rajewski urodził się dnia 22 października 1907 r. w Dubinie, pow. Rawicz. W roku 1927 rozpoczął studia na Uniwersytecie Poznańskim pod kierunkiem Profesora Józefa Kostrzewskiego, uzyskując w roku 1931 magisterium na podstawie pracy: „Pradzieje powiatu rawickiego”. Stopień doktora archeologii otrzymał w roku 1936 za pracę pt. „Wielkopolskie cmentarzyska rzędowe okresu wczesnodziejowego”. W roku 1955 uzyskał stopień profesora nadzwyczajnego, a w roku 1970 stopień profesora zwyczajnego.

Do wybuchu drugiej wojny światowej Profesor pracował na Uniwersytecie Poznańskim i w Muzeum Przedhistorycznym w Poznaniu. W latach 1934—1939 kierował ekspedycją wykopaliskową Uniwersytetu Poznańskiego w Biskupinie, pełniąc jednocześnie funkcję zastępcy kierownika badań tych słynnych wykopalisk.

W pierwszych latach powojennych Profesor Rajewski współuczestniczył w two-



zeniu Instytutu Badań Starożytności Słowiańskich Uniwersytetu Poznańskiego i Instytutu Zachodniego w Poznaniu, pełniąc kierownicze funkcje w obu tych placówkach naukowych. Od 1946 r. był kierownikiem badań w Biskupinie i okolicy, prowadzonych przez wspomniany Instytut Uniwersytetu Poznańskiego. W latach 1949—1953 działał w kierownictwie Badań nad Początkami Państwa Polskiego.

Od 1 lipca 1949 pełnił nieprzerwanie funkcję Dyrektora Państwowego Muzeum Archeologicznego w Warszawie, którego Biskupin stał się w roku 1950 Oddziałem.

W latach 1954—1971 pracował w Instytucie Historii Kultury Materialnej PAN, którego był współorganizatorem, początkowo kierując Działem i Zakładem Archeologii Polski, a od roku 1962 Zakładem Epoki Metali.

Na przestrzeni lat 1949—1951 Profesor Rajewski był wykładowcą na Uniwersytecie Warszawskim, a w latach 1951—1954 kierował badaniami „Grodów Czerwieńskich”.

Profesor Rajewski był członkiem licznych stowarzyszeń naukowych, komisji i organizacji krajowych i zagranicznych. Wspomnieć należy o aktywnym udziale Profesora w kilkudziesięciu komisjach doraźnych, a w latach 1966—1971 czynnym członkostwie w Radzie Kultury Ministerstwa Kultury i Sztuki. Od roku 1963 był Przewodniczącym Zespołu do Spraw Muzealnictwa i Konserwatorstwa Archeologicznego.

Prace Profesora dotyczą głównie wczesnej epoki żelaza i okresu wczesnego średniowiecza. Profesor wykazywał szczególne zainteresowanie zagadnieniami osadnictwa pradziejowego oraz dziedziną wierzeń, kultów i magii. Bliskie Mu były również problemy z zakresu metodyki badań i popularyzacji archeologii oraz jej warsztatu naukowo-badawczego.

Ogółem opublikował 127 prac z dziedziny prahistorii i protohistorii, 46 z zakresu metodyki, 54 z zakresu muzeologii i muzealnictwa archeologicznego oraz 17 z dziedziny konserwatorstwa, w tym 30 pozycji w wydawnictwach obcych, za granicą. Poza tym napisał kilkanaście książek i broszur popularnonaukowych, nie licząc licznych komunikatów i notatek.

Profesor Rajewski był recenzentem ponad 20 prac doktorskich i 5 habilitacyjnych.

Nazwisko Profesora na stałe związane zostało z Biskupinem, który znany jest szeroko w świecie, a w Polsce dzisiaj prawie każdemu, choćby ze słyszenia.

W dziedzinie ekspozycji muzealnej i konserwatorskiej Profesorowi Rajewskiemu zawdzięczamy zorganizowanie ponad 300 większych wystaw w Państwowym Muzeum Archeologicznym, spośród których wymienić należy milenijną wystawę „Początki Państwa Polskiego”, stanowiącą jeden z pierwszych akcentów obchodów Tysiąclecia w roku 1980.

Poza Biskupinem prowadził Profesor na większą skalę prace wykopaliskowe na Pomorzu, w Wielkopolsce i na Śląsku, przyczyniając się do odkrycia nieznanych kart z dawnej przeszłości kraju.

Zawdzięczamy Profesorowi zorganizowanie ekspedycji i rezerwatu w Krzemionkach Opatowskich na Kielecczyźnie, w obrębie pradawnej kopalni krzemienia.

Duże zasługi położył Profesor Rajewski na polu wydawniczym jako redaktor naczelny od roku 1949 „Wiadomości Archeologicznych”, od r. 1954 „Materiałów Starożytnych” oraz od r. 1952 „Materiałów Wczesnośredniowiecznych”. Od roku 1954 był redaktorem naczelnym „Archeologii Polski”.

Bardzo bliskie Mu były sprawy związane z ratowaniem relikwów przeszłości. Wychodząc naprzeciw współczesnym wymogom w tym zakresie, stworzył w roku



1963 specjalną placówkę zajmującą się ratowaniem przypadkowo znajdujących wykopalisk, zwaną „Pogotowiem Archeologicznym”. Wszystkimi dostępnymi środkami i formami starał się przybliżyć archeologię społeczeństwu. Ta ofiarna i pełna poświęcenia praca Profesora była w pełni doceniana przez władze państwowe. Posiadał szereg wysokich odznaczeń, m. in. Krzyż Komandorski Orderu Odrodzenia Polski.

Profesor Rajewski będąc jednym z najbardziej „ruchliwych”, pełnych twórczej inwencji i cennych inicjatyw polskich archeologów działał niemal we wszystkich środowiskach archeologicznych kraju. Pozostawił po sobie trwałe ślady swej intensywnej działalności prawie w każdej dziedzinie związanej z archeologią.

Zmarł na posterunku pracy, do ostatka pełniąc powierzone Mu obowiązki służbowe.

Cześć Jego Pamięci.

*Jerzy Głosik*