

WOJCIECH SZYMAŃSKI

BADANIA NA STANOWISKACH GRODNIA 1 I 2 ORAZ CIEŚLIN W POWIECIE SIERPECKIM W LATACH 1961, 1962 I 1964

Grodnia, pow. Sierpc

Grodzisko w Grodni¹ położone jest na lewym brzegu Skrwy, na cyplu wysoczyznowym usytuowanym w widłach tej rzeki i niewielkiego strumyka bez nazwy, około 0,5 km na południe od zabudowań PGR-Cieślin. Część cypla o płaskiej platformie, wymiarach ok. 30 × 90 m, odcina od reszty płaskowyżu wał zaporowy wysokości do 8 m, zachowany dobrze od strony wewnętrznej, natomiast częściowo rozwieszony od zewnątrz, obecnie szerokości do 25 m u podstawy. Naturalne, bardzo strome zbocza wydzielonej części cypla wznoszą się ponad poziom tarasu zalewowego Skrwy do około 10 m. Płaska platforma grodziska znajduje się pod uprawą, natomiast zbocza porastają drzewa i krzaki. Grunty, na których położone jest grodzisko, stanowią własność Antoniego Podgórskiego ze wsi Grodnia (ryc. 1, 2).

Motywy podjęcia w roku 1961 prac badawczych grodziska przez Zakład Polskiego Atlasu Archeologicznego IHKM PAN było domniemanie o jego datowaniu na starsze fazy wczesnego średniowiecza, wysunięte na podstawie ułamkowego materiału podjętego z powierzchni podczas badań weryfikacyjnych, kiedy to odkryto zarazem przyległą doń osadę wielowarstwową (stan. Grodnia 2). Badania, kierowane przez autora sprawozdania, trwały w roku 1961 od 14 IX do 28 IX, w roku 1962 od 11 IX do 31 IX i w roku 1964 od 4 VIII do 25 VIII. Brali w nich udział kolejno wówczas studenci Archeologii Uniwersytetu Warszawskiego: Sylwia Wierzbicka, Wojciech Twardowski oraz mgr historii Jan Tyszkiewicz. Pierwszy sezon badawczy ograniczył się do przeprowadzenia wykopalisk na grodzisku (stan. 1) oraz wykonania sondaży na osadzie. W czasie dwóch następnych sezonów badano wyłącznie osady na stanowisku Grodnia 2 i Cieślin.

Na grodzisku przebadano przestrzeń 366 m² jednoarowymi, przyległymi do siebie wykopami, założonymi w części środkowej platformy na całą jej szerokość. Po zdjęciu ziemi ornej, zalegającej warstwą miąższości do 25 cm, zawierającej nie-

¹ Stanowisko było znane R. Jakimowiczowi. Zob. Okres wczesnośredniowieczny [w:] *Prehistoria ziem polskich*, Kraków 1939—1948, s. 377. W roku 1947 przeprowadziła tu inspekcję z ramienia PMA K. Musianowicz. Zob. L. Sawicki, *Działalność wydziału konserwacji i badań zabytków w terenie w latach 1945—1947*, „Sprawozdania PMA”, t. 1: 1945—1947, z. 1—4, s. 98. W roku 1957 ekipa Zakładu Polskiego Atlasu Archeologicznego przeprowadziła inwentaryzację obiektu. Zob. W. Szymański, *Inwentaryzacja grodzisk w powiecie płockim*, „Notatki Płockie”, nr 7: 1958, s. 7; tenże, *Inwentaryzacja grodzisk regionu płockiego*, tamże, nr 1/15: 1960, s. 23. W wyniku przeprowadzonych zmian administracyjnych Grodnia znalazła się w powiecie sierpeckim.



Ryc. 1. Mapa rozmieszczenia stanowisk w Grodnie i Cieślinie, pow. Sierpc

Rys. M. Brzeska

wielkie ilości fragmentów ceramiki oraz nóż żelazny, odkryto w całości lub fragmentarycznie 4 różnorodne obiekty zalegające w calu.

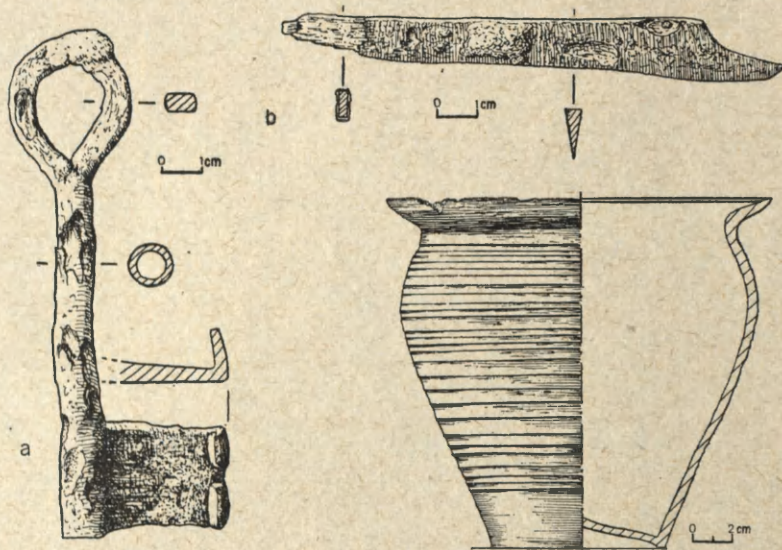
Obiekt 1 stanowił rozległy, nieregularny zarys, usytuowany w pobliżu południo-zachodniego zbocza, składający się z części zasadniczej zbliżonej do **czworokąta** o wymiarach około 650×720 m oraz przyległego od zachodu podłużnego występu o wymiarach 250×300 m. Całość zagłębiona była nierównomiernie w całość do około 50 cm. Wypełnisko stanowiła ziemia brunatnoszara, umiarkowanie **zhumusowana**, o konsystencji gliniastej. W pobliżu dna zalegały w niej kamienie polne dużych rozmiarów, tworząc kilka nieregularnych skupisk, niekiedy dosyć zwartych,



Ryc. 2. Grodnia, pow. Sierpc. Stan. 1 i 2. Plan sytuacyjno-wysokościowy

nie noszących jednak śladów działania ognia. W warstwie między kamieniami stwierdzono obecność niewielkich ilości węgla drzewnych oraz drobnych grudek polepy. Zawartość warstwy, poza licznymi fragmentami naczyń i kośćmi zwierzęcymi, stanowiło kilka przedmiotów żelaznych, a mianowicie: dwa środkowe człony wędzidła, częściowo uszkodzone, bełt kuszy z tuleją oraz grót strzały z zadziorami (utrąconymi), duży klucz z prostokątnym, taśmowatym, zagiętym na końcu piórem, nóż lub brzytwa (?) z mocno podciętym tyłcem na rozszerzonym końcu, nożyk z silnie spracowanym ostrzem oraz dwa egzemplarze o trudnej do określenia funkcji (ryc. 3).

Obiekt 2, usytuowany w odległości około 2 m na północny zachód od poprzedniego, odkryty został jedynie fragmentarycznie w postaci półokrągłego zarysu, o szerokości 600 cm, wchodzącego w ściankę arową, misowato zagłębiony w ziemię do około 35 cm. Wypełnisko identyczne jak w poprzednim przypadku. Zawartość stanowiły liczne fragmenty ceramiki i kości zwierzęce.



Ryc. 3. Grodzia, pow. Sierpc. Stan. 1. Obiekt 1:

a — klucz; b — brzytwa (?) żelazna; c — naczynie całkowicie obtaczane

Obiekt 3 znajdował się w odległości około 3 m na południowy wschód od obiektu 1. Były to resztki konstrukcji drewnianej w formie prostokąta, o wymiarach 220×520 m, złożonej z przepalonych w różnym stopniu desek, zachowanej szerokości do 40 cm, grubości do 3 cm, które leżały płasko, częściowo w warstewce gruzu polepowego intensywnie pomarańczowej barwy. W przybliżeniu pośrodku prostokąta odkryto pozostałości dwu belek zalegających poprzecznie. Zawartość stanowiły jedynie dwa niewielkie fragmenty ceramiki, analogiczne do pochodzących z innych obiektów.

Obiekt 4 został odkryty po przeciwległej stronie platformy grodziska, w pobliżu krawędzi zbocza północno-wschodniego. Było to rozległe, nieregularne skupisko dużych kamieni polnych o powierzchni około 13 m^2 , zalegających częściowo w calcu, częściowo zaś w obrębie warstwy kulturowej, analogicznej do odkrytej w obrębie obiektów 1 i 2. Zawartość stanowiły fragmenty ceramiki oraz kości zwierzęce.

Pośród odkrytych w obrębie ziemi ornej i wyróżnionych obiektów zabytków przeważa ceramika. Są to, nie licząc niewielkiej domieszki ceramiki starożytnej oraz z początków wczesnego średniowiecza, fragmenty naczyń całkowicie obtaczanych, cienkościennych, stosunkowo silnie wypalonych. Formą dominującą jest garnek o silnie zarysowanym profilu, z krawędzią mocno wywiniętą, z wrębkami od wewnątrz, a często z wyodrębnioną szyjką i wyraźnie podkreśloną, wysoko umieszczoną największą wydętością brzuśca. Stwierdzono również kilka egzemplarzy z cylindryczną szyjką. Dna zwykle wklęsłe, z wałeczkiem na obwodzie. Przeważa ornament bruzd poziomych, rzadziej występuje linia falista lub skośne nacięcia w części górnej. Powierzchnia szorstka, domieszka drobna, barwa brązowoszara.

Interpretacja obiektów odkrytych na grodzisku nie może być pełna ze względu na fragmentaryczność badań. W każdym razie analiza kształtu i zawartości obiektów 1 i 2 wskazuje raczej na ich mieszkalne przeznaczenie: obiekt 3 służył zapewne celom gospodarczym (skrzynia na ziemiopłody, kojec ?), zaś o obiekcie 4 trudno powiedzieć coś pewnego. Ze względu na ograniczone środki nie wykonano przekopu przez wał zaporowy. W odkrytym na skutek rozwieżenia części wału wzdłużnym profilu nie stwierdzono jednak obecności resztek konstrukcji drewnianej, a jedynie luźne licowanie kamieniami polnymi. W świetle analizy zabytków żelaznych i ceramiki obiekty nieruchome odkryte na grodzisku nie można datować wcześniej aniżeli na XII—XIII w.

Badania w bezpośrednim sąsiedztwie grodziska, na południowy wschód, na obszernym płaskim wzniesieniu, doprowadziły do odkrycia na przebadanej przestrzeni około 2100 m² 111 obiektów o różnym charakterze i chronologii. Na większości obszaru nie stwierdzono występowania jednolitej warstwy kulturowej, poszczególne obiekty bowiem rysowały się w calcu bezpośrednio po zdjęciu ziemi ornej. Najstarszy zespół stanowiły obiekty związane z osadnictwem kultury łużyckiej w ogólnej liczbie 31². Większość z nich stanowiły jamy o słabo czytelnych zarysach, kształtów owalnych i kolistych. Przeciętne wymiary górnych zarysów jam wahały się w granicach od 80 × 100 cm do 160 × 220 cm. Głębokość odkrytych obiektów nie przekraczała na ogół 70 cm. Profile omawianych jam kultury łużyckiej posiadały kształty nieckowate, a wypełniska stanowiła ziemia barwy szarobrunatnej i brunatnej. Na stosunkowo ubogi inwentarz jam składały się fragmenty ceramiki oraz nieliczne ułamki kości zwierzęcych. Rozmieszczenie obiektów nie wykazywało regularnego układu.

Wydobyty materiał ceramiczny w większości obejmuje fragmenty dużych naczyń zasobowych o silnie schropowaconych powierzchniach zewnętrznych. Tylko niewielki procent ceramiki stanowią ułamki małych naczyń średniociennych o powierzchni wygładzanej, zdobionych kombinacjami płytko rytych żłobków. Wyróżniają się fragmenty amfor z kryzami, ułamki naczyń czernionych oraz części dużego naczynia typu „kloszowego”. Materiał ceramiczny upoważnia do wstępnego datowania łużyckiej osady w Grodni na IV—V okres epoki brązu.

Odkryto również rozproszone ślady osadnictwa ze starszego okresu wpływów rzymskich, a przede wszystkim piec wolno stojący w obudowie kamiennej (nr 58b). Składał się z koliska ułożonego z kilku warstw dużych kamieni polnych, o wymiarach 160 × 190 cm. Wewnątrz odkryto grubą warstwę rozlasowanej polepy, miąższości do 54 cm, z nieregularnie rozrzuconymi twardszymi bryłami z odciskami drewna. Na dnie spoczywała warstewka ziemi ciemnej, miąższości do 24 cm, zmieszanej z bryłami wypalanej na brunatno polepy, w której znaleziono kilka fragmen-

² Materiały z osady łużyckiej w Grodni zostały przekazane do opracowania dr. J. Miśkiewiczowi z Państwowego Muzeum Archeologicznego w Warszawie.



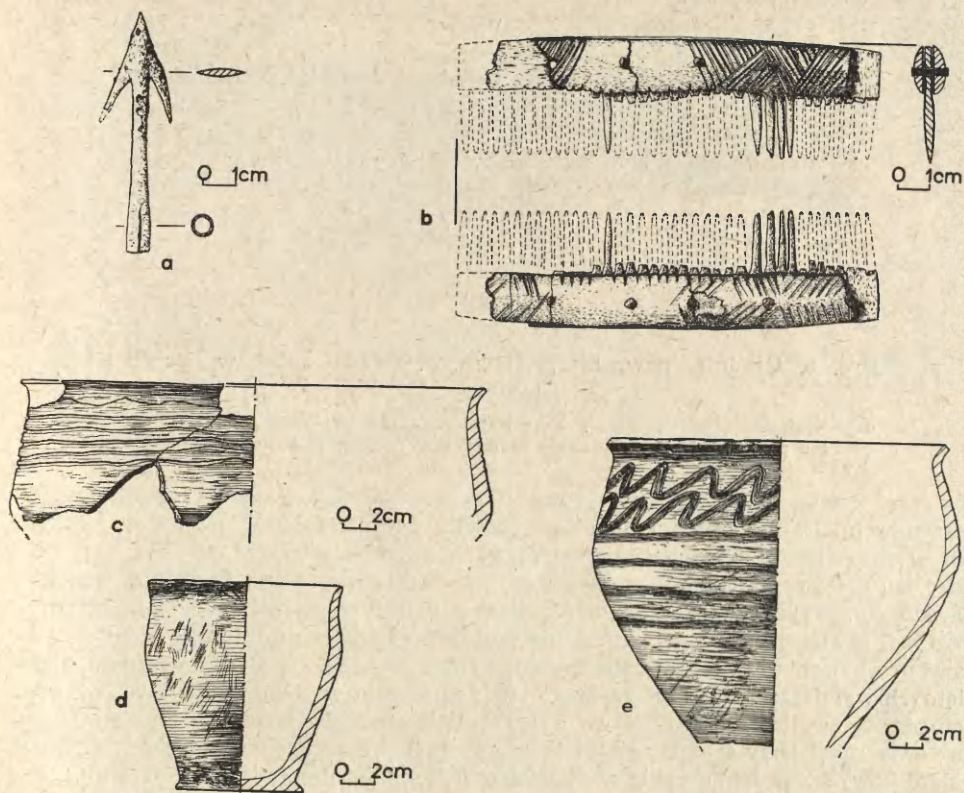
Ryc. 4. Grodnia, pow. Sierpc. Stan. 2. Piec z okresu wpływów rzymskich po wybraniu wypełniska

Fot. W. Szymański

tów ceramiki, oraz licznymi drobnymi węgielkami (ryc. 4). Być może z osadnictwem tego okresu wiążą się również pochówki młodej świni (obiekt 111) i psa (obiekt 26), pozbawione jednak elementów bezpośrednio datujących. Poza tym zarówno w warstwie ziemi ornej, jak i w występującej miejscami poza obrębem obiektów warstwie kulturowej znajdowano oddzielne fragmenty ceramiki z tego okresu, w tym również i późnorzymskiej obtaczanej, tzw. siwej.

Następny zespół chronologiczny stanowią obiekty ze starszych faz wczesnego średniowiecza w łącznej liczbie 9, rozrzucone na dużej przestrzeni, usytuowane jednak w części wzniesienia bliżej krawędzi doliny Skrwy. Pośród nich można wyróżnić owalnego kształtu jamy zagłębione misowato w całość, o wymiarach od 160×200 cm do 200×340 cm, miąższości od 25 do 60 cm (obiekty: 13, 24, 59, 80, 100, 101) oraz jamy o planie okrągłym, w tym nr 12: o średnicy 150 cm, płaskim dnie na głębokości 40 cm, nr 39b: o średnicy ok. 200 cm, zagłębiona misowato w całość na 70 cm. Poza klasyfikacją pozostaje obiekt nr 36: w przybliżeniu owalny, o wymiarach 100×130 cm, zagłębiony w całość do 15 cm. Na specjalną uwagę zasługuje obiekt nr 80: o wypełnisku intensywnie ciemnym, przewęglonym, z resztkami paleniska wykładanego kamieniami, zalegającego ok. 10–12 cm nad dnem. Poza fragmentami ceramiki i kośćmi zwierzęcymi znaleziono tu dobrze zachowany żelazny grot strzały z zadziorami oraz fragmenty dużego jednostronnego grzebienia rogowego (ryc. 5a, b). Interesująco prezentował się również obiekt nr 39b, którego wypełnisko stanowiła ziemia umiarkowanie zhumusowana, na spodzie przechodząca w warstewkę intensywniej przewęgloną, miąższości do 10 cm. Około 6–8 cm nad dnem zalegał płat zbitej gliny, o wymiarach ok. 60×90 cm, grubości 2 cm. W pobliżu odkryto ślady po dwóch słupach o średnicy około 40 cm, zagłębione w całość do 100 cm.

Obiekty pierwszej kategorii interpretować należy w przewadze jako pozostałości zabudowy mieszkalnej, pozostałe jako resztki urządzeń gospodarczych, przy czym obiekt nr 39 stanowić mógł dół do suszenia zboża.

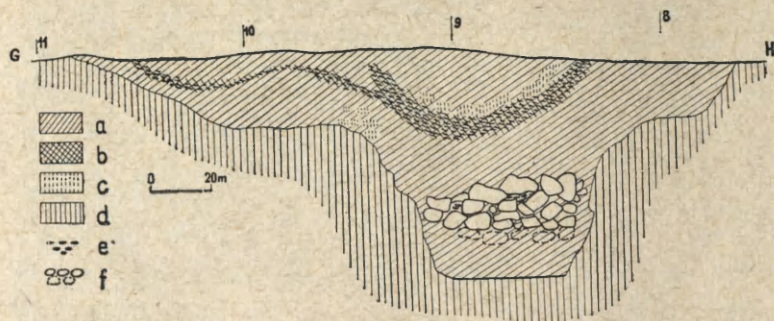


Ryc. 5. Grodnia, pow. Sierpc. Stan. 2. Osada z VI—VIII w.:

a — żelazny grot strzały; b — grzebień rogowy; c, d — naczynia całkowicie ręcznie lepiące; e — fragment naczynia górą obtaczanego

Najczęściej występującą kategorię zabytków stanowiła ceramika. Stwierdzono egzemplarze całkowicie ręcznie lepiące oraz przeważające liczebnie obtaczane na krawędzi (ryc. 5 c—e). Większą część stanowiły garnki słabo profilowane o lekko wychylonych krawędziach. Znalaziono również nieliczne fragmenty mis o brzuścach dwustożkowatych bądź zaokrąglonych. Na dnach w kilku przypadkach stwierdzono ślady osi koła garncarskiego w postaci okrągłych odcisków wklęsłych lub wypukłych. Większość naczyń była niezdobiona. Na pozostałych występował ornament, zwykle w górnej części ponad największą wydętością brzuśca, złożony najczęściej z bruzd falistych, rzadziej z wiązek krótkich bruzd pionowych lub skośnych, w większości przypadków w połączeniu z poziomymi. Naczynia całkowicie ręcznie lepiące miały najczęściej powierzchnię chropowatą oraz grubo- lub średnioziarnistą domieszkę, obtaczane — powierzchnię szorstką, domieszkę drobną lub średnią. Wyroby ceramiczne reprezentują również fragmenty prążnic oraz przeszłiki pierścieniowatego kształtu. Na podstawie analogii zespół z początków wczesnego średniowiecza datować można wstępnie w przybliżeniu na VI—VIII wiek.

Najliczniejszy zespół stanowiły obiekty z późniejszych faz wczesnego średniowiecza w ogólnej liczbie 66, rozmieszczone równomiernie na całym przebadanym



Ryc. 6. Grodnia, pow. Sierpc. Stan. 2. Osada z XI w. Profil jamy 92:

a — warstwa ciemnej ziemi; b — warstwa silnie przewęglona; c — całec przemieszany; d — całec czysty; e — węgle; f — kamienie

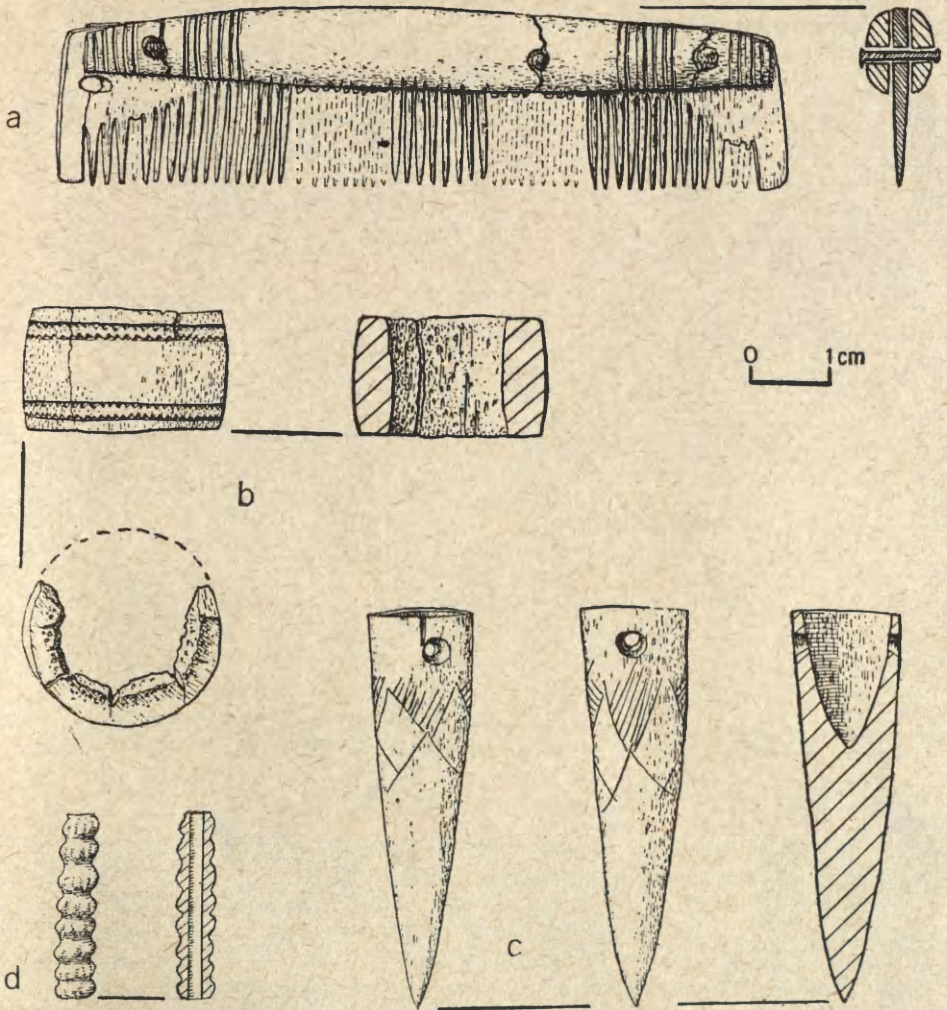
obszarze. Pośród nich dały się wyróżnić trzy rodzaje (nie licząc przypadków jednostkowych). Najliczniejszą kategorię stanowiły podłużne jamy o planie owalnym lub w przybliżeniu prostokątnym, wymiarach najczęściej 200×250 — 300 cm, rzadziej 250×430 czy 300×360 cm, zagłębione w ziemię zwykle na 40 — 70 cm, rzadziej 90 — 120 cm. Wypełnisko stanowiła przeważnie warstwa intensywnie ciemna, przewęglona, zawierająca tuż nad dnem nieregularne skupiska płaskich kamieni ze śladami przebywania w ogniu. Grupę następną stanowiły jamy o planie owalnym, przeciętnych wymiarach 150×200 cm, zagłębione misowato w ziemię na 50 — 70 cm. Wypełnisko stanowiła zawsze warstwa intensywnie przewęglona. W kilku przypadkach na powierzchni jamy zalegały skupiska nieregularnie rozrzuconych płaskich kamieni paleniskowych. W ich obrębie znajdowano jedynie minimalne ilości ceramiki. Do trzeciej grupy zaliczyć należy płytkie jamy o planie owalnym lub okrągłym, wymiarach 80×150 , 100×100 , 150×150 cm, zagłębione w ziemię od 15 do 45 cm. Wyróżniały je szczególnie intensywnie przewęglone wypełniska oraz znaczne ilości kamieni z wyraźnymi śladami przebywania w ogniu.

Osobną pozycję zajmuje obiekt nr 92 (ryc. 6) — dwuczęściowa jama, złożona z partii górnej o planie owalnym, wymiarach 150×420 cm, głębokości do 60 cm, oraz ulokowanego w jej zachodniej części dołu o średnicy około 140 cm, lekko zwężającego się w kierunku dna, stwierdzonego na głębokości ok. 160 cm od powierzchni zarysu. Wypełnisko stanowiła ziemia umiarkowanie zhumusowana z 20-centymetrową warstwą spalenizny w części płytszej. W jamie głębszej, na poziomie 90 cm od powierzchni, wystąpiło kilkuwarstwowe skupisko dużych kamieni polnych, w którego obrębie znaleziono kilka fragmentów prądnicy oraz dno naczynia wielkich rozmiarów.

Poza oddzielnymi obiektami odkryto również w pobliżu wału grodziska, na przestrzeni około 75 m², jednolitą warstwę kulturową, wypełniającą płytkie zagłębienie.

Spośród zabytków ruchomych, poza ceramiką, najliczniejszą kategorię stanowią wyroby żelazne, głównie noże typowej dla wczesnego średniowiecza formy, przedmioty z rogu i kości, jak szydła, iglice, grzebienie, skuwki i fragmenty półsurowca oraz przedmioty z gliny i kamienia, jak dwustożkowate przesłiki i sztabkowe oselki, a także ze szkła — jeden paciorek wieloczołowy (ryc. 7).

Materiał ceramiczny cechuje znaczna jednolitość. Są to w ogromnej przewadze silnie profilowane garnki z wysoko umieszczoną największą wydętą brzuśca, nie-

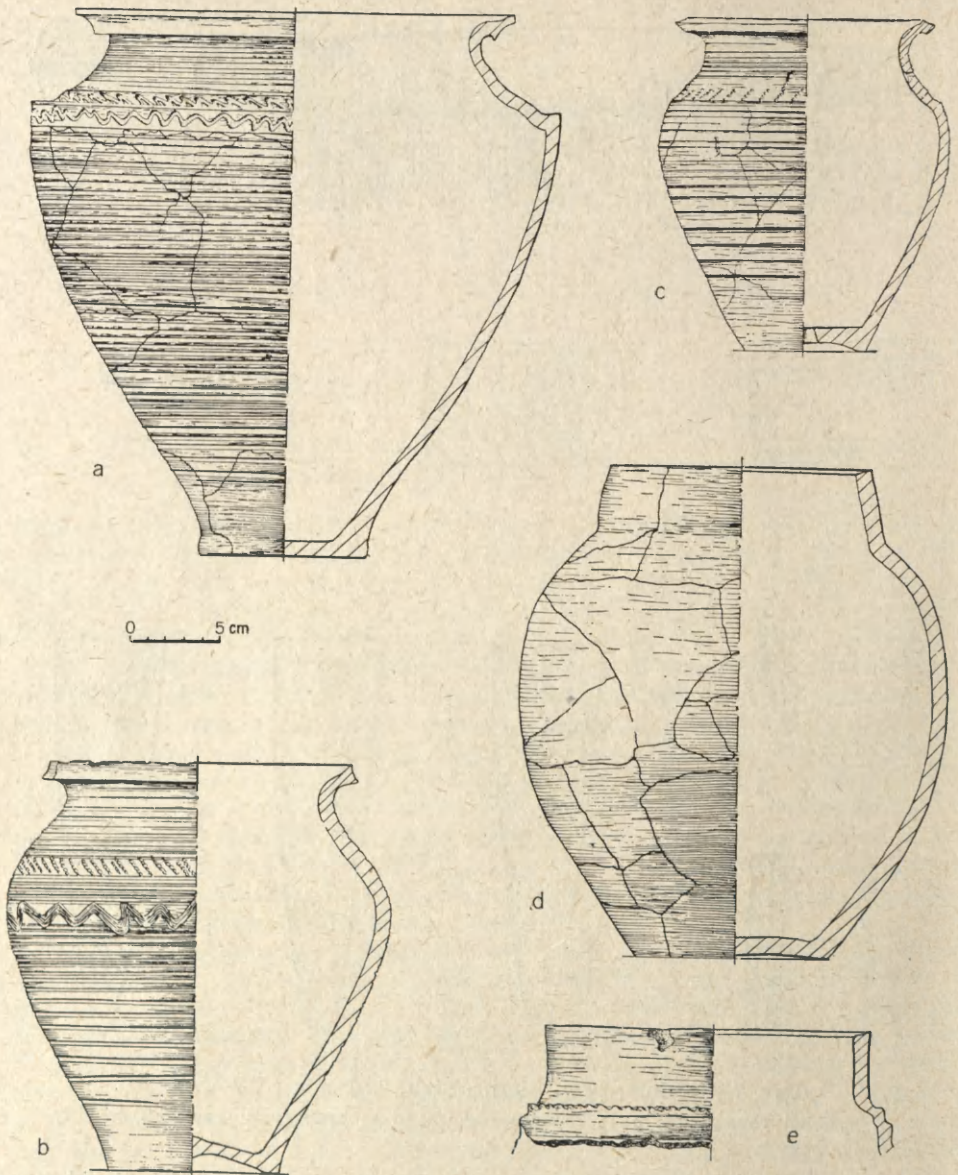


Ryc. 7. Grodzisko, pow. Sierpc. Stan. 2. Osada z XI w.:

a — grzebień rogowy; b, c — skuwki rogowe; d — srebrzysty paciorek szklany

jednokrotnie podkreślona trójkątnym w przekroju żeberkiem, krawędzią dosyć mocno wywiniętą, lekko profilowaną. Występują również naczynia z cylindryczną szyjką i dna lekko wklęsłe z odciskami piaszczystej podsypki. Powierzchnię zdobi zwykle ornament bruzd poziomych, niejednokrotnie z falistymi, oraz rzędów skośnych odcisków grzebyka. Naczynia są z reguły starannie obtoczone i wypalone. Domieszka drobno- lub średnioziarnista, powierzchnia szorstka. Jedynie w obrębie kilku obiektów stwierdzono występowanie cienkościennej ceramiki, formą i szczegółami technicznymi nawiązującej bezpośrednio do materiałów z grodziska (ryc. 8).

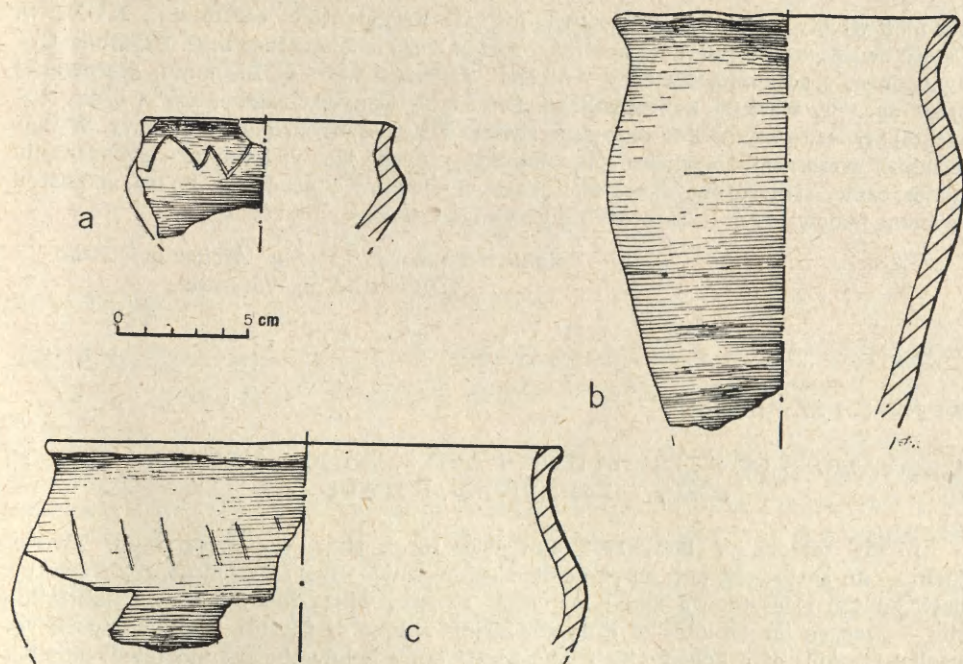
Na podstawie rozplanowania oraz inwentarza obiekty odkryte na stanowisku Grodzisko 2 można interpretować następująco: grupa I — pozostałości półziemianko-



Ryc. 8. Grodnia, pow. Sierpc. Stan. 2. Osada z XI w. Naczynia górą obtaczane (c — z otworem w dnie i w szyjce)

wych budynków mieszkalnych; grupa II (i obiekt 92) — obiekty związane z działalnością gospodarczą o dłuższym okresie trwania; grupa III — krótko użytkowane paleniska otwarte.

Na podstawie analogii do ceramiki zasadniczy trzon osady datować należy na wiek XI, a więc wcześniej aniżeli grodzisko. Jedynie kilka luźno rozrzuconych obiektów można uznać za współczesne nawarstwieniom odkrytym na stan. Grodnia 1.



Ryc. 9. Cieślin, pow. Sierpc. Stan. 1. Osada z VI—VIII w.:

a, b — fragmenty naczyń całkowicie ręcznie lepionych; c — fragment naczynia obtoczonego na krawędzi

Cieślin, pow. Sierpc

W roku 1962 w czasie penetracji najbliższej okolicy stanowisk w Grodni członek Ekspedycji Wojciech Twardowski natrafił w piaśnicy na ślady częściowo zniszczonej osady wczesnośredniowiecznej. Stanowisko położone jest na prawym brzegu strugi, dopływu Skrwy, w odległości około 200 m na płn. wschód od grodziska w Grodni. W wyniku kilkudniowych badań odkryto tu 6 luźno rozrzuconych jam, w tym 4 naruszone w mniejszym lub większym stopniu przy wybieraniu piasku, oraz zabezpieczono materiał z jednej jamy zniszczonej w całości. Trzy z nich, w planie podłużne, o wymiarach około 170×300 lub 260×300 cm, zagłębione rynnowato w calec na 30—40 cm, z wyraźnymi śladami palenisk w postaci ciemniejszych plam i rozrzuconych płaskich kamieni, uznać należy za pozostałości zabudowy mieszkalnej. Wyodrębnioną pozycję zajmuje obiekt 7 w postaci podłużnej jamy, o wymiarach 180×260 cm, zagłębionej rynnowato w calec do 95 cm, w której na spodzie zalegała warstwa intensywnie przewęglona, zawierająca znaczne ilości płaskich kamieni paleniskowych, kości zwierzęce oraz ceramikę. Przeznaczenie pozostałych obiektów ze względu na częściowe zniszczenie trudno określić. Podstawową pozycję w inwentarzu zabytków ruchomych stanowiła ceramika całkowicie ręcznej roboty lub górą obtaczana, bliska zasobom form i techniką wykonania odkrytej na stanowisku Grodnia 2 (ryc. 9). Zwraca jedynie uwagę częstsze zdobienie naczyń motywem wiązek bruzd pionowych połączonych z liniami poziomymi. W obiekcie nr 5 znaleziono źle zachowany nóż żelazny zwykłej formy. Obiekty odkryte w Cieślinie datować można wstępnie w nawiązaniu do stanowiska Grodnia 2 na wiek VI—VIII. Stwierdzono tu

również wtręty późniejsze w postaci luźnych fragmentów ceramiki z X—XI w. Całość zwierzęcych szczątków kostnych została rozpoznana przez mgr. Szymona Godynickiego, pracownika Katedry Anatomii Zwierząt WSR w Poznaniu, kierowanej przez doc. dr. Mariana Sobocińskiego. Pośród nielicznych fragmentów z osady lużyckiej stwierdzono znaczną przewagę zwierząt hodowlanych, głównie krowy. W materiałach wczesnośredniowiecznych, potraktowanych we wstępnym sprawozdaniu sumarycznie, stwierdzono około 5% zwierzyny łownej z przewagą bobra, a pośród zwierząt hodowlanych — zauważalną przewagę dużego bydła rogatego.

*Zakład Polskiego Atlasu Archeologicznego
IHKM PAN w Warszawie*

WOJCIECH SZYMAŃSKI

EXCAVATIONS OF SITES GRODNIA 1 AND 2 AND OF A SITE AT CIEŚLIN,
DISTR. SIERPC, IN 1961, 1962 AND 1964

In the seasons of 1961, 1962 and 1964 three sites were examined. Two of them — an earthwork and an associated settlement — lay at Grodnia, distr. Sierpc, between the river Skrwa and a nameless stream, while the third — a habitation site — was on the grounds of a neighbouring village of Cieślin. The earthwork revealed remains of a house which was partly sunk below the ground level, and remains of rectangular boarding. In addition to pottery the finds included iron objects, such as a bolthead, a key, fragment of a bit, knives, etc. The material suggests a 12th century date. The associated settlement yielded 111 features. The oldest group consisted of 31 Lusatian pits of Bronze Age IV-V. The pits averaged 80 by 100 m in size and were about 70 cm deep. They contained potsherds and fragments of animal bones. An oven built of several layers of large field stones has been dated to the Roman period. Next group of discoveries included 9 early medieval pits datable to the 6th-8th centuries. The pits were of oval, circular or irregular shape, while their maximum depth was 70 cm. They contained potsherds, fragments of vessels for corn-roasting, clay whorls, an arrowhead and a comb of horn. The pots were hand-made, sometimes finished on the potter's wheel. They were scantily decorated with wavy motifs combined with vertical patterns. Features of the 11th century were the most numerous (66). In addition to pits and hearths they included houses of oval or rectangular shape, partly sunk below the ground level and with hearths inside. The features contained pottery, the upper parts of which were finished on the potter's wheel, iron knives and objects of horn and bone, such as awls, needles and combs. Other finds included clay whorls, whetstones and a glass bead.

Among the animal bones found on the Lusatian settlement those of cows predominated. In the faunal remains of the medieval period those of game accounted for about 5% (with beaver dominant), and among domestic animals cattle prevailed.

The site at Cieślin, distr. Sierpc, lies about 200 m north-east of the earthwork at Grodnia. It has revealed six pits of the 6th-8th centuries, some damaged by sand digging. The majority of pits, elongated in ground-plan and with traces of hearths, are remains of dwelling structures. They comprised pottery very similar in form and make to that from the site Grodnia 2.