

ELŻBIETA DĄBROWSKA

## SPRAWOZDANIE Z BADAŃ WYKOPALISKOWYCH NA WCZESNOŚREDNIOWIECZNYM GRODZISKU W SZCZAWORYŻU, POW. BUSKO, W LATACH 1965—1966 (REJON: GRÓD WŁAŚCIWY)

W dniach od 5 do 24 lipca 1965 roku i od 12 lipca do 15 sierpnia roku 1966 prowadzono z ramienia Zakładu Archeologii Małopolski IHKM PAN w Krakowie prace wykopaliskowe na grodzisku wczesnośredniowiecznym w Szczaworyżu, pow. Busko<sup>1</sup>, będące kontynuacją badań lat poprzednich<sup>2</sup>. Koncentrowały się one w obrębie grodu właściwego. W roku 1966 rozpoczęto również eksplorację wałów grodu. Wyniki jej będą przedmiotem osobnego sprawozdania dopiero po zakończeniu całości prac.

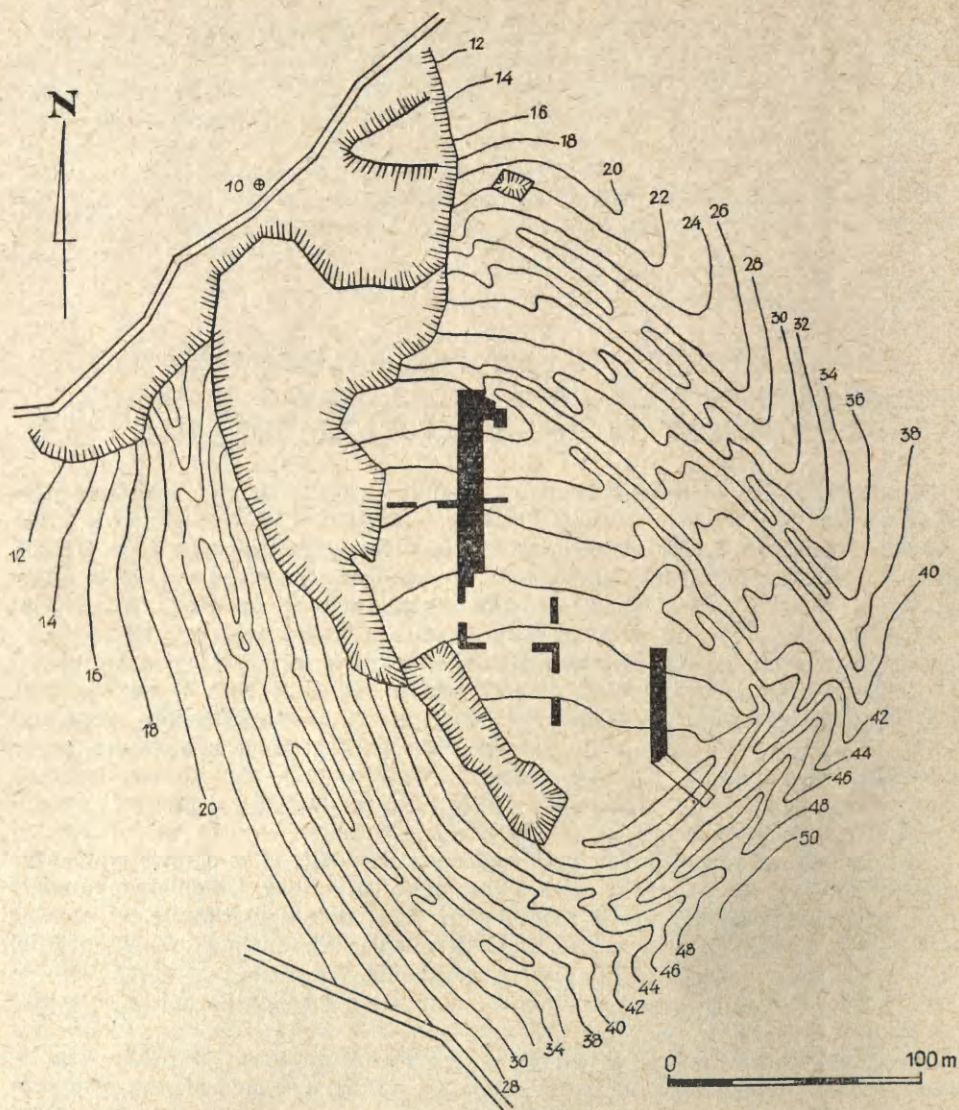
Całą powierzchnię grodu właściwego przecięto dwoma wykopami o szerokości 10 i 5 m, biegnącymi wzdłuż linii północ—południe, w odległości 60 m od siebie, przy czym na przedłużeniu wschodniego wykopu dokonano przekopu przez wał (ryc. 1). W obrębie wyżej wymienionych wykopów eksplorowano kolejne ary, posuwając się z południa ku północy. Ogółem w latach 1965—1966 wyeksplorowano powierzchnię około 6,5 ara. Przyjęcie opisanej powyżej techniki eksploracji pozwoliło na uzyskanie stosunkowo pełnego przekroju zasiedlenia grodu właściwego.

W wyniku przeprowadzonych prac możemy stwierdzić, iż w okresie wczesnego średniowiecza gród szczaworyski nie był zbyt gęsto zasiedlony. Osadnictwo skupiało się w północno-zachodniej partii grodu, tj. na tzw. dolnej platformie, w obrębie największego upadu stoku wzgórza. Na platformie górnej, w południowo-wschodniej partii grodu, brak prawie zupełnie śladów zasiedlenia. Tłumaczą to procesy denudacyjne, powodujące silne zmywy wzdłuż stoku wzgórza i całkowite zniszczenie płyciej położonych obiektów.

Przeprowadzone obserwacje nad pionowym rozmieszczeniem okruszków wapienia w warstwie gliniastej zwietrzeliny zdają się wskazywać na poważną rolę procesów wymarzania materiału z podłoża, które łącząc się z procesami erozyjnymi mogły doprowadzić do powstania regularnych skupień gruzowego materiału wapienego bezpośrednio pod humusem, mylnie uznanych w latach 1962—1963 za ślady obiektów kulturowych (tzw. „ławy”).

<sup>1</sup> W pracach wykopaliskowych brali udział mgr T. Wenhrynowicz i Z. Wenhrynowicz z Zakładu Archeologii Małopolski oraz studenci PK, UJ, UE i UW: E. Łepkowska, J. Płaski, J. Więckowska i G. Wittrich.

<sup>2</sup> E. Dąbrowska, *Sprawozdanie z badań sondażowych przeprowadzonych na grodzisku wczesnośredniowiecznym w Szczaworyżu, pow. Busko, w 1960 r.*, „Sprawozdania Archeologiczne”, t. 15: 1963, s. 322—328; te same, *Sprawozdanie z badań wykopaliskowych prowadzonych na grodzisku wczesnośredniowiecznym w Szczaworyżu, pow. Busko, w latach 1962 i 1963*, „Sprawozdania Archeologiczne”, t. 17: 1965, s. 255—264.



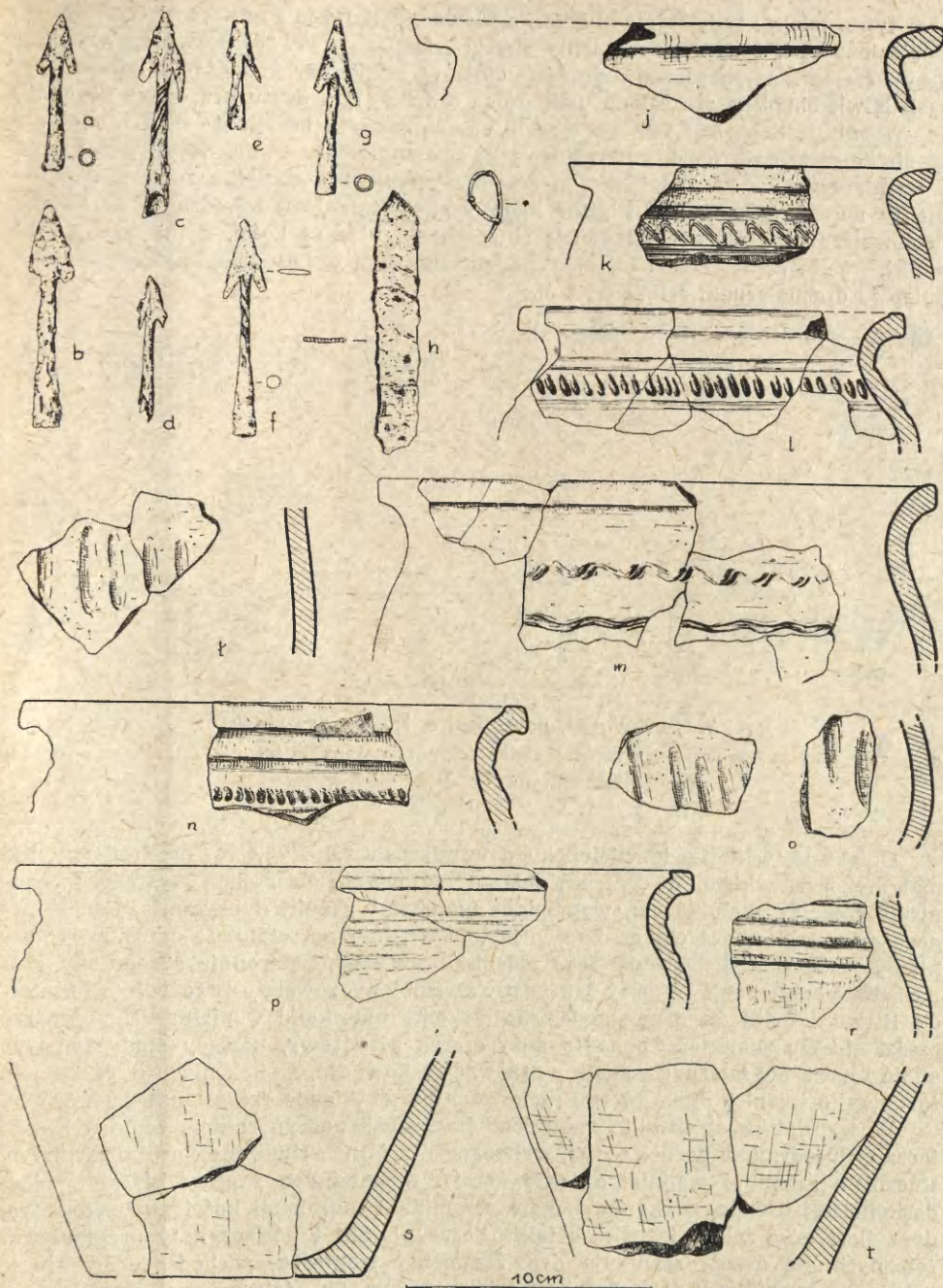
Ryc. 1. Szczaworyż, pow. Busko. Plan grodziska z zaznaczeniem wykopów z lat 1960—1966

Rys. T. Wenhrynowicz

Obiekty kulturowe w obrębie wykopu zachodniego grupują się jedynie w jego dolnej części, u stóp silnie rozmytego wału wewnętrznego grodu (ryc. 4).

Bezpośrednio do wału przylega skupisko dużych fragmentów naczyń (obiekt 13)<sup>3</sup>, grupujących się wokół pęku 7 grotów strzał, ułożonych jeden obok drugiego i skierowanych ostrzami ku wnętrzu grodu. Wszystkie groty reprezentują jeden i ten

<sup>3</sup> Przyjęto kolejną numerację obiektów, począwszy od pierwszych badań w roku 1960.

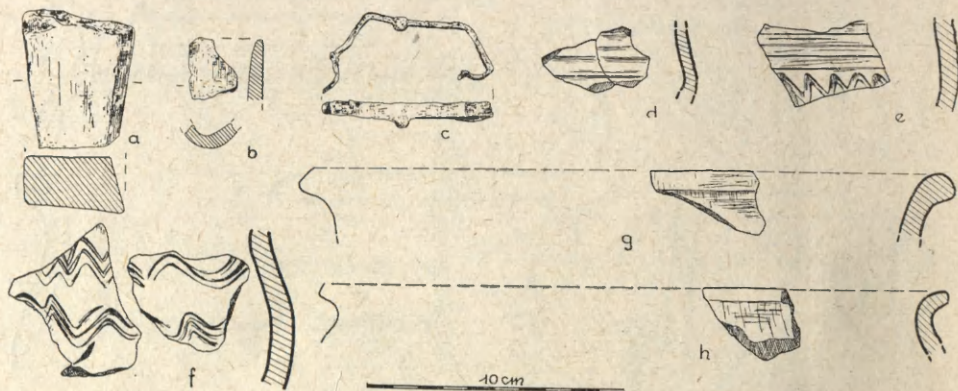


Ryc. 2. Szczaworyż, pow. Busko. Inwentarz obiektu 13:  
 a—g — żelazne grotty strzał; h — fragmenty okucia żelaznego; i — uszkodzona ozdoba z drutu  
 brązowego; j—t — fragmenty naczyń

Rys. J. Piński

sam typ z tuleją i zadziarami długimi, a różnią się jedynie rozmiarami (ryc. 2a—g). Znalezione obok nich trzy fragmenty okucia żelaznego (ryc. 2h) pozwalają wysunąć przypuszczenie, iż znajdowały się pierwotnie w kołczanie. Ponadto w najbliższym sąsiedztwie skupiska znaleziono uszkodzoną ozdobę (?) z drutu brązowego (ryc. 2i).

W odległości około 2,5 m na wschód od skupiska 13 odsłonięto dwa wzajemnie na siebie zachodzące obiekty określone jako 14 i 15. Obiekt 14 ma kształt prostokąta o wymiarach  $2,2 \times 3,4$  m i lekko wklęsłe dno. W wypełniku jego znaleziono fragmenty naczyń wykonanych z gliny białej i gliny żelazistej schudzanej domieszką drobnoziarnistego piasku, całkowicie obtaczanych, ułamki kości, a także fragment osełki, fragmenty tygielka i bliżej nieokreślonego przedmiotu żelaznego oraz grudki polepy i drobne grudki żelaza (ryc. 3).



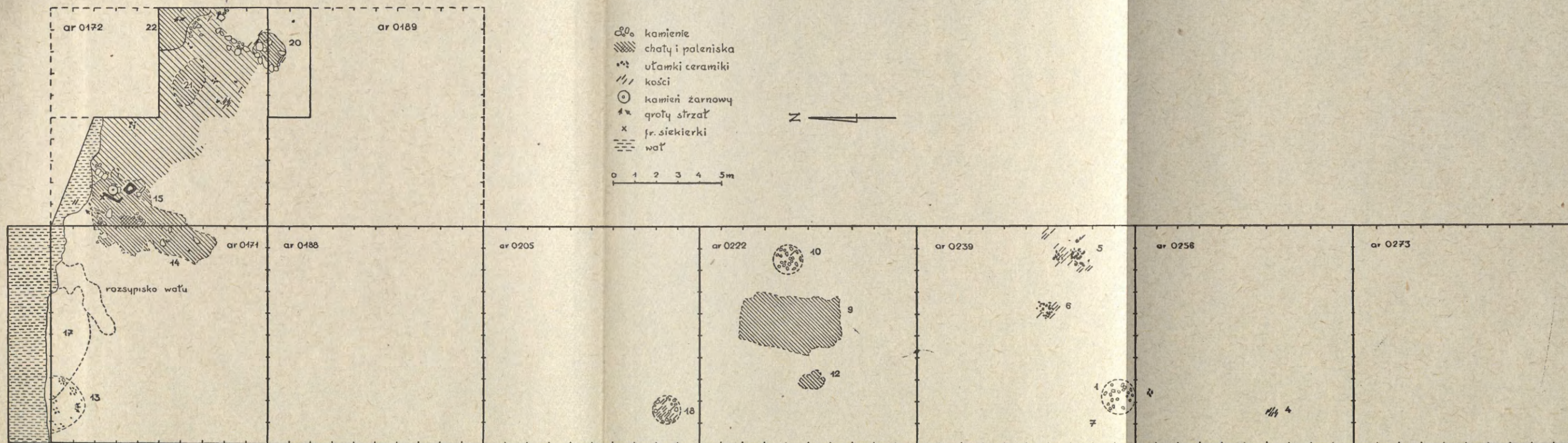
Ryc. 3. Szczaworyż, pow. Busko. Inwentarz obiektu:

a — fragment osełki; b — fragment tygielka; c — fragment bliżej nie określonego przedmiotu żelaznego; d—h — fragmenty naczyń

Rys. J. Piłski

Obiekt 15, w kształcie wieloboku o wymiarach  $2,6 \times 3,4$  m, poprzedzony był małym korytarzykiem. W centrum obiektu znajdowało się koliste zagłębione palenisko, średnicy około 40 cm, wypełnione uławkami granitu i bryłami żużla żelaznego oraz węglem drzewnym, będące przypuszczalnie pozostałością ogniska-dymarki. Przy wschodniej krawędzi tego paleniska znajdował się silnie przepalony głąz narzutowy, posiadający u góry jak gdyby wyżłobiony rowek, o przekroju w kształcie litery V, dalej zaś drugie palenisko otoczone uławkami wapienia. W północnej części obiektu znaleziono ponadto duży eratyk granitowy, noszący ślady licznych odbić i nacieków żelaznych, służący zapewne za kowadło, a obok niego duży kamień żarnowy (o średnicy około 30 cm) umieszczony w obudowie drewnianej (ryc. 5, 6).

W wypełniku obiektu 15 znaleziono fragmenty naczyń ręcznie lepionych, obtaczanych jedynie w górnej części, wykonanych z gliny schudzanej gruboziarnistym tłuczniem granitu i wapienia, a także naczyń wykonanych z gliny białej o nieco doskonalszej technice wykonania. Poza ceramiką i uławkami kości znaleziono tam dużą ilość grud żelaza i żużla, a także liczne ułamki i półfabrykaty przedmiotów żelaznych. Na uwagę zasługują dwa fragmenty siekierok, pochodzące być może z jednego egzemplarza (ryc. 7a), szpila żelazna (ryc. 7b), żelazny grot strzały z tuleją i zadziarami (ryc. 7c), 4 grudki stopionych tygielków, drobne ułamki silnie spalnianego przedmiotu z miedzi oraz fragmenty dużego koryta glinianego (prażnicy?). Materiały te pozwalają interpretować obiekt 15 jako pracownię metalur-



Ryc. 4. Szczaworyż, pow. Busko. Plan zbiorczy wykopów z lat 1962—1966

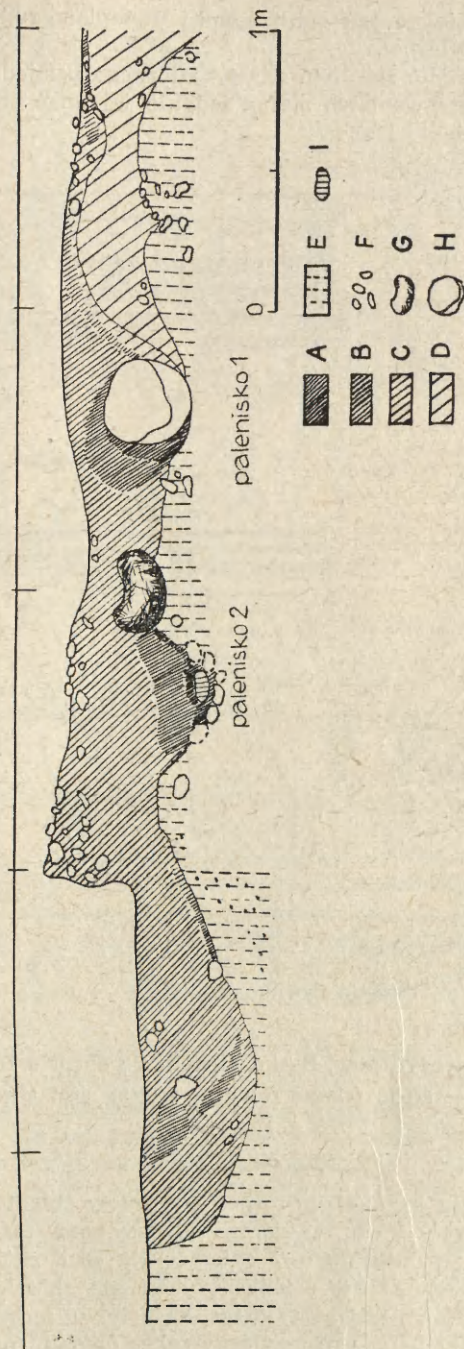
Rys. J. Piaski



Ryc. 5. Szczaworyż, pow. Busko. Rzut obiektu 15:

1 — rędzina przemieszana z węglem drzewnym; 2 — rędzina; 3 — rędzina przemieszana z margłem; 4 — glina; 5 — grudy węgla drzewnego; 6 — przepalony granit; 7 — spalone konstrukcje drewniane; 8 — kamień żarnowy; 9 — kowadło; 10 — żużel; 11 — skupisko przedmiotów żelaznych

Rys. J. Piąski



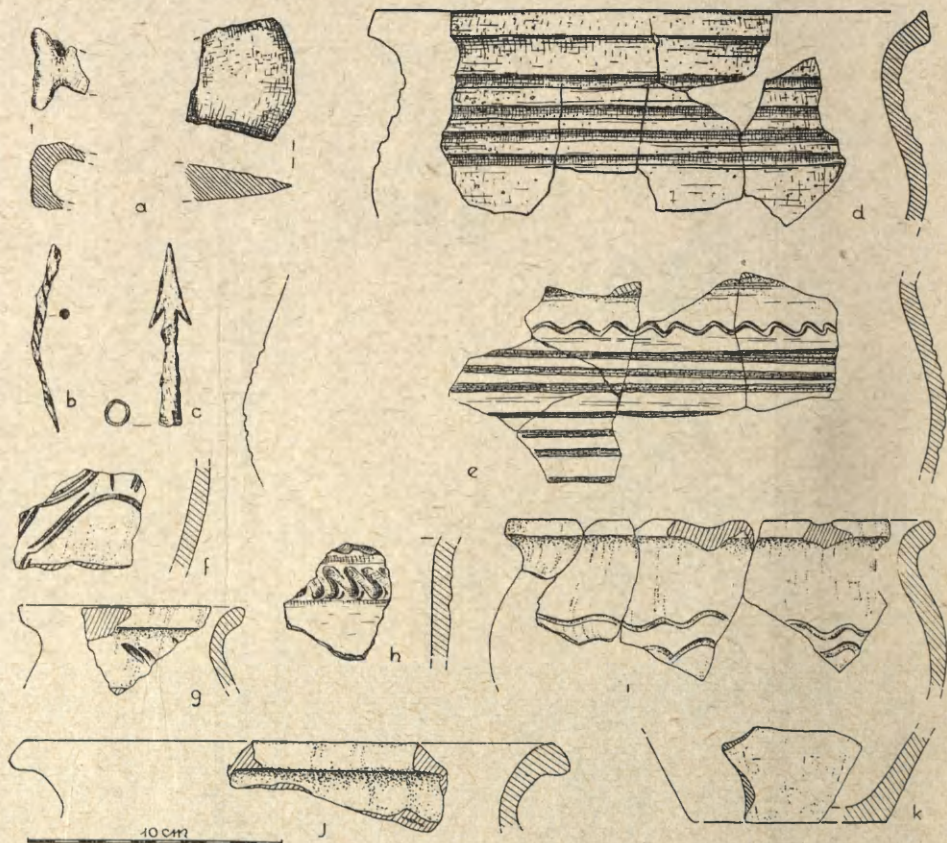
Ryc. 6. Szczaworyż, pow. Busko. Profil obiektu 15:

A — rędzina przemieszana z węglem drzewnym; B — rędzina; C — rędzina przemieszana z marglelem; D — zwietrzalna marglowa;  
 E — glina; F — ułamki wapienia i granitu; G — przepalony granit narzutowy; H — ułamek wapienia; I — żużel

Rys. J. Piński

giczną („hute”), gdzie na małej przestrzeni mielono i wytapiano rudę, a także przekuwano zużyte przedmioty żelazne<sup>4</sup>.

Nie udało się jednak ustalić stosunku stratygraficznego pomiędzy obiektami 14 i 15. W wyniku analizy ich inwentarza można jedynie wysunąć przypuszczenie, iż obiekt 14 jest młodszy od obiektu 15.



Ryc. 7. Szczaworyż, pow. Busko. Inwentarz obiektu 15:

a — fragmenty siekierek; b — szpila żelazna (?); c — żelazny grot strzały; d—k — fragmenty naczyń

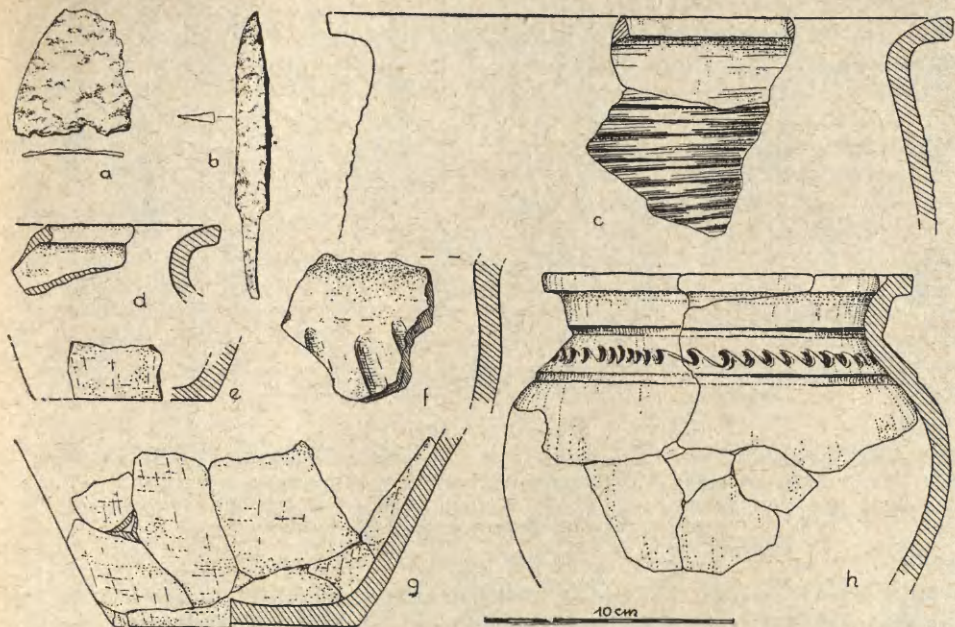
Rys. J. Piąski

Oba obiekty, a zwłaszcza bardziej na północ wysunięty obiekt 15, przykrywało rozszypisko wewnętrznego wału grodu, w którego obrębie poza fragmentami naczyń wczesnośredniowiecznych i ułamkami kości zwierzęcych, grud żużla i polepy znaleziono nóż żelazny, fragment okucia i innych bliżej nie określonych przedmiotów żelaznych, 3 rylce kościane, fragmenty prześlika z łupku i oseeki z piaskowca.

U stóp wału wystąpił też bardzo nieregularny zarys obiektu (nr 17 ?) o jasnym wypełnisku, w którego obrębie znaleziono kilkadziesiąt ułamków kości zwierzę-

<sup>4</sup> Materiały w opracowaniu doc. dr. J. Piaskowskiego.





Ryc. 8. Szczaworyż, pow. Busko. Inwentarz obiektu 20:

a — fragment miski żelaznej (?); b — nóż żelazny; c—h — fragmenty naczyń

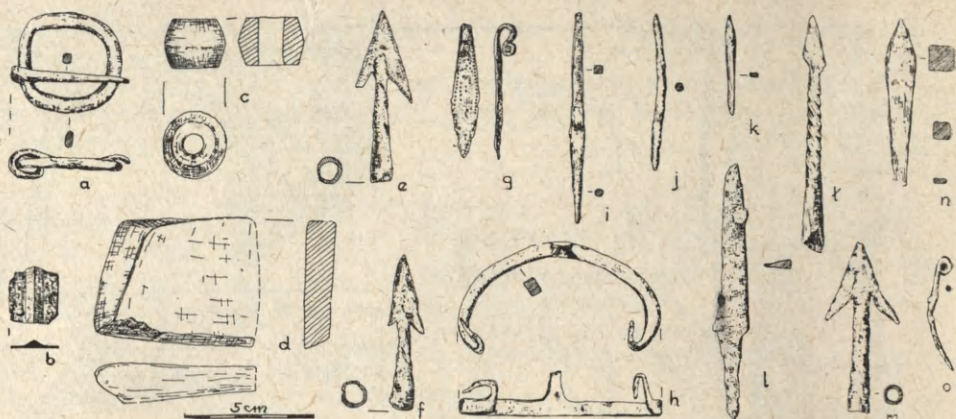
Rys. J. Piński

cych, drobne fragmenty ceramiki, a na jego stropie półkolistą sprzążkę żelazną (ryc. 9a). Obok niego odsłonięto małą kolistą jamkę o wypełniku całkowicie jałowym (obiekt 18 ?). Trudno jednak rozstrzygnąć, czy mamy tu do czynienia ze śladami obiektów, czy też ze zmywami warstwy kulturowej, osadzającymi się w zagłębieniu pomiędzy nachyleniem stoku a wałem.

W obrębie tego zagłębienia, w najbliższym sąsiedztwie obiektu 15 odsłonięto ślady dwóch prostokątnych chat ? (obiekty 20 i 22) oraz duże skupisko nieprzeznaczonych ułamków wapienia, o wymiarach  $140 \times 220$  cm, i bliżej nie określonym przeznaczeniu (obiekt 21 ?).

Obiekt 20 uległ znacznemu rozmyciu. Na zewnątrz, przy południowym jego rogu, znajdowało się palenisko o wymiarach  $180 \times 200$  cm, ułożone w małym zagłębieniu z ułamków czerwonego granitu narzutowego i wapienia. Poza ułamkami ceramiki i kości zwierzęcych w wypełniku znaleziono nóż i fragment miski żelaznej oraz innych bliżej nieokreślonych przedmiotów żelaznych (ryc. 8). W warstwie ponad obiektem 22 znaleziono fragment przedmiotu żelaznego (ryc. 9b), będący być może fragmentem ostrogi z zaczepem płytkowym typu karolińskiego (?), a także prześlik z łupku (ryc. 9c) i fragment oselki z piaskowca (ryc. 9d).

Obiekt 22 zagłębiony znacznie bardziej od 20, posiadał tylko nikłe ślady paleniska, w którego wypełniku znaleziono liczne przedmioty żelazne, jak: 2 groty strzał z tulejką i zadziarami (ryc. 9e, f) i bliżej nie określony przedmiot platerowany srebrem (ryc. 9g). Interpretacja tego zabytku napotyka na znaczne trudności. Analogiczny przedmiot znaleziony na grodzisku w Bruszczewie, pow. Kościan, datowany na okres od VII do przełomu IX i X w., określa S. Jasnosz jako ha-



Ryc. 9. Szczaworyż, pow. Busko:

a — sprężka żelazna; b — fragment ostrogi (?); c — przeszłik z łupku; d — fragment oselki; e, f — groty strzał żelazne; g — nieokreślony przedmiot platerowany srebrem; h — „raki” żelazne; i-k — dłutka żelazne; l — nóż żelazny; m — żelazne groty strzał; n — bełt kuszy; o — szpila żelazna z zagiętym uszkiem

Rys. J. Płaski

czyk z tzw. błyskawką do wędki<sup>5</sup>. Podobnie interpretuje W. Szymański haczyk znaleziony na grodzisku w Szeligach, pow. Płock (VI—VII w.)<sup>6</sup>. Wątpię jednak, aby tak łatwy do zgubienia przedmiot platerowano srebrem, pozostałe zaś egzemplarze haczyków do wędki z błyskawką, przytaczane przez J. Kostrzewskiego, mają zupełnie inne formy<sup>7</sup>. Analogii dla omawianego przedmiotu należałoby może szukać raczej wśród ozdób (zakończenie naszyjnika ?). Ponadto w obrębie wypełniska obiektu 22 znaleziono ułamki kilku bliżej nie określonych przedmiotów żelaznych oraz liczne gruzy żużla, co pozwalałoby wiązać obiekt 22 z obiektem 15.

Wszystkie wyżej opisane obiekty grupują się (jak zauważono na wstępie) w najniższej partii grodu, u stóp wału. Nie udało się natomiast stwierdzić śladów zabudowań na przestrzeni 25 m, pomiędzy nimi a odsłoniętym w roku 1963 obiektem 9. Występujące tam zarówno w obrębie warstwy humusu, jak wśród zgrupowań kamieni fragmenty naczyń i liczne przedmioty żelazne: tzw. „raki” (ryc. 9h), 3 dłutka (?) (ryc. 9i, j, k), 4 ułamki noży (ryc. 9l), 2 groty strzał z tuleją i zadziornami (ryc. 9i, m), bełt kuszy (ryc. 9n), szpila z zagiętym uszkiem (ryc. 9o), a także 2 fragmenty ryłców kościanych, przeszłik gliniany i 2 oselki, pozwalają przypuszczać o istnieniu tam śladów osadnictwa zniszczonego przez zmywy.

W obrębie wschodniego wykopu nie odsłonięto dotychczas śladów obiektów. Jedynie w warstwie humusu znaleziono drobne ułamki ceramiki i kości, a także tzw. „raki” żelazne. Na uwagę zasługuje duża ilość występujących powierzchniowo paleolitycznych wyrobów krzemiennych, znajdujących tak jak i w latach poprzednich<sup>8</sup> w obrębie obydwu wykopów, zalegających w powierzchniowych warstwach

<sup>5</sup> S. Jasnosz, *Wstępne dania wykopaliskowe na wczesnośredniowiecznym grodzisku w Bruszczewie w pow. kościańskim*, „Przegląd Archeologiczny”, t. 16: 1964, s. 170.

<sup>6</sup> W. Szymański, *Die Kultur Masowiens im VI.—VII. Jahrhundert im Lichte der Forschungen in der Umgebung von Płock*, „Archaeologia Polona”, t. 9: 1966, s. 90—92.

<sup>7</sup> J. Kostrzewski, *Haczyki do wędki z błyskawką*, „Etnografia Polska”, t. 3: 1960, s. 257.

<sup>8</sup> Dąbrowska, *Sprawozdanie z badań...*, w latach 1962 i 1963, s. 261.

gleby (okazy silnie biało spatinowane) oraz na stropie części glin wypełniających rynnny erozyjne wycięte w powierzchni wapienia (okazy niespatynowane). Reprezentują one przemysły wschodniograweckie typu Małego Antoniowa (Würm ?). W latach 1965—1966 stanowisko to dostarczyło kilku skrobaczy wielorakich na odłupku, rdzeń zaczątkowy, kilka odłupków oraz półsurowca i odpadów. Najciekawszym okazem jest drobny wiórek obustronnie załuskany, posiadający szeroki wierzchołek uformowany obustronnie przez zagładzenie ostrza. Jest jednym z nielicznych wypadków gładzenia krzemienia w paleolicie górnym, a jedynym chyba wypadkiem formowania ostrza narzędzia krzemienego przez gładzenie. Ponadto znaleziono liściak typu mazowszańskiego, który dowodziłby, że osadnictwo paleolityczne na tym stanowisku nie było wyłącznie jednofazowe<sup>9</sup>.

Zamykając niniejsze sprawozdanie należy podkreślić, iż badania lat 1965—1966 potwierdziły istnienie wyrzniętych uprzednio dwóch kolejnych etapów zasiedlenia grodu szczaworyskiego, aczkolwiek nie przyczyniły się do pełniejszego uściślenia ich chronologii. Etapy te charakteryzują się odmiennymi zespołami zabytków w obiektach.

Etapowi pierwszemu odpowiadają obiekty 13, 15, 20 i 22 (?), w których inwentarzu znaleziono fragmenty naczyń ręcznie lepionych gorą obtaczanych, wykonanych z gliny z domieszką tłucznia granitu, kwarcytu a niekiedy i wapnia, wśród których pojawiają się niekiedy drobne fragmenty naczyń ceramiki białej.

Do etapu drugiego możemy zaliczyć jedynie obiekty 14 i 17, w których wypełnisku znaleziono ułamki naczyń wykonanych z gliny białej i żelazistej schudzonej słabo widoczną domieszką drobnziarnistego piasku i tłucznia, całkowicie obtaczanych, zdobionych ornamentem pojedynczych linii falistych i żłobków poziomych.

Datowanie pierwszego etapu zasiedlenia grodu oparte jest w dalszym ciągu na ceramice, gdyż większość pozostałych zabytków ruchomych posiada bardzo szerokie ramy czasowe występowania. Ceramikę tę możemy zaliczyć do II grupy najstarszej ceramiki małopolskiej i datować na okres od VII do początków IX w.<sup>10</sup> Potwierdzenie tej chronologii może przynieść także próba datowania niektórych fragmentów przedmiotów żelaznych. Gdybyśmy bowiem uznali, iż dwa fragmenty siekierki znalezionej w obiekcie 15 pochodzą z jednego egzemplarza, moglibyśmy ją rekonstruować jako siekierkę o wąskim ostrzu i osadzie z wąsami bez wyodrębnionego młotka. Najbliższą analogią dla niej byłaby siekierka z Popęcyc, datowana na wieki VII—VIII<sup>11</sup>, a także inne współczesne jej siekierki śląskie, znajdujące liczne powiązania z wytworami kultury keszthelskiej<sup>12</sup>. Wnioskowanie to musi być jednak przyjęte z największą ostrożnością. Podobnie gdybyśmy znalezionej w obiekcie 22 przedmiot uznali za fragment ostrogi o zaczepie płytkowym typu karolińskiego, moglibyśmy próbować go nawiązać do szeroko rozpowszechnionych egzemplarzy ostróg tego typu z terenu Czech i Moraw, datowanych tam na wiek IX<sup>13</sup>.

<sup>9</sup> Według określenia dr. J. K. Kozłowskiego.

<sup>10</sup> E. Dąbrowska, *Uwagi o chronologii najstarszej wczesnośredniowiecznej ceramiki w Małopolsce*, „Sprawozdania z posiedzeń komisji Oddziału PAN w Krakowie”, styczeń—czerwiec 1963, s. 57 n.

<sup>11</sup> W. Sarnowska, *Topory wczesnośredniowieczne z obszaru Śląska*, „Światowit”, t. 24: 1962, s. 502—504.

<sup>12</sup> J. Hampel, *Altertümer des frühen Mittelalters in Ungarn*, t. 3, Braunschweig 1905, tabl. 116; J. Eisner, *Slovensko v pravěku*, Bratislava 1933, s. 252.

<sup>13</sup> Fragmentaryczność znaleziska wyklucza przeprowadzenie szerszej analizy, a także uściślenie chronologii. Jeżeli chodzi o ukształtowanie zaczepu, jest on najbardziej zbliżony do zaczepów ostróg typu IB V. Hrubego. V. Hrubý, *Staré Město, velkomoravské pohřebiště „na Valach”*, Praha 1955, s. 186—187.

Fragmentaryczność znaleziska misy żelaznej w obiekcie 20 pozwala zamknąć jej datowanie w ogólnych ramach występowania tego typu zabytków od VII do XI wieku<sup>14</sup>.

Drugi etap zasiedlenia grodu szczaworyskiego datowany był uprzednio roboczo na podstawie materiałów ceramicznych od przełomu IX i X wieku do schyłku wieku XII (III i IV ? grupa ceramiki małopolskiej)<sup>15</sup>. Pewne jego zawężenie umożliwiła analiza źródeł pisanych, w świetle których upadek grodu w Szczaworyżu nastąpił najpóźniej w drugiej połowie XI wieku<sup>16</sup>.

Sumując zatem powyższe rozważania musimy stwierdzić, iż badania lat 1965—1966 nie przyczyniły się do zmiany datowania czasu funkcjonowania grodu w Szczaworyżu, które zamyka się w ramach VII do połowy XI wieku. W obrębie ich możemy wyróżnić dwa etapy: starszy — VII do początku IX wieku; młodszy — od przełomu wieków IX i X do połowy wieku XI. Na szczególną uwagę zasługuje odkrycie pracowni metalurgicznej, pochodzącej z pierwszego etapu zasiedlenia grodu.

*Zakład Archeologii Małopolski  
IHKM PAN w Krakowie*

## ELŻBIETA DĄBROWSKA

### REPORT ON THE EXCAVATION OF THE EARLY MEDIEVAL EARTHWORK AT SZCZAWORYŻ, DISTR. BUSKO, IN 1965—1966 (THE AREA OF THE STRONGHOLD PROPER)

In 1965—1966 the area of the proper stronghold was excavated at Szczaworyż, distr. Busko. The whole surface was cut by two parallel trenches running from north to south at a distance of 60 cm from each other (fig. 1). The excavation has shown that in the early middle ages the stronghold was sparsely settled, while habitation concentrated in its north-western part. Vigorous denudation processes, caused downwash along the slope of the hill and almost complete destruction of features which lay shallow. The study of the vertical distribution of limestone detritus in the waste layer of clay seems to point to frost-heaving processes. Combined with erosion they could have resulted in the formation of regular concentrations of limestone detritus just below the humus layer. In 1962—1963 these concentrations were erroneously interpreted as remains of archaeological features.

Two successive habitation stages have been again attested. Features 13, 15, 20 and 22 were attributed to stage I. Specially notable is feature 15 which included 2 hearths interpreted as remains of primitive furnaces, a quernstone, an anvil made of erratic stone and a large number of iron pieces, slag, unfinished iron objects and their fragments. Feature 15 is regarded as a metallurgical workshop. Stage I dates from the 7th to the early 9th century. Only features 14 and 17 were attributed to stage II. On the ground of finds from previous seasons and of historical sources, stage II has been dated from the 9th or 10th century to the second half of the 11th century. A large number of palaeolithic flint artifacts occurred in secondary layer.

<sup>14</sup> R. Burkowa, *Żelazne miski śląskie*, „Z otchłani wieków”, t. 18: 195, s. 150.

<sup>15</sup> Dąbrowska, *Uwagi...*, s. 58 n.

<sup>16</sup> E. Dąbrowska, *Studia nad wczesnośredniowiecznym osadnictwem ziemi wiślickiej*, Wrocław—Warszawa—Kraków 1965, s. 30—31, 163—165; t e j ż e, *Sprawozdanie z badań... w latach 1962 i 1963*, t. 17: 1965, s. 262—263.