

KAZIMIERZ GODŁOWSKI

SPRAWOZDANIE Z BADAŃ WYKOPALISKOWYCH W DORZECZU LISWARTY W LATACH 1965—1966

W latach 1965—1966 kontynuowano prowadzone od dawna badania nad okresem wpływów rzymskich na terenie dorzecza Liswarty. W ich ramach przeprowadzono systematyczne prace wykopaliskowe na szeregu cmentarzysk i osad kultury przeworskiej, położonych w niewielkich od siebie odległościach (ryc. 1)¹. Na obszarze tym przeprowadzono też zakrojone na szeroką skalę badania poszukiwawcze, które doprowadziły do odkrycia ok. 400 stanowisk z różnych okresów, oraz badania wykopaliskowe na stanowiskach z epok starszych i późniejszych od okresu rzymskiego,

¹ K. Godłowski, *Materiały z cmentarzyska z późnego okresu wpływów rzymskich w Opatowie, pow. Kłobuck*, „Materiały Archeologiczne”, t. 1: 1959, s. 173—277; tenże, *Sprawozdanie z badań cmentarzyska i osady z okresu rzymskiego w Opatowie, pow. Kłobuck*, w r. 1956, „Sprawozdania Archeologiczne”, t. 5: 1959, s. 63—70; tenże, *Sprawozdanie z badań wykopaliskowych w Opatowie, pow. Kłobuck*, w r. 1957, „Spraw. Arch.”, t. 9: 1960, s. 31—40; tenże, *Badania w Wąsoszu Górnym, pow. Kłobuck*, „Biuletyn Śląskiego Instytutu Naukowego”, nr 10, Katowice 1959, s. 24—25; tenże, *Badania w Opatowie, pow. Kłobuck*, tamże, nr 10, s. 22—23; tenże, *Sprawozdanie z badań wykopaliskowych przeprowadzonych w r. 1959 w Wąsoszu Górnym, pow. Kłobuck*, [w:] *Badania archeologiczne na Górnym Śląsku w latach 1959—1960*, „Biuletyn Śląskiego Instytutu Naukowego”, nr 32, Katowice 1962, s. 72—74; tenże, *Sprawozdanie z badań wykopaliskowych w Opatowie, pow. Kłobuck*, [w:] *Badania...*, s. 75—76; tenże, *Sprawozdanie z badań sondażowych i powierzchniowych w powiatach Kłobuck i Częstochowa w r. 1960*, [w:] *Badania...*, s. 121—124; tenże, *Ein Gräberfeld aus der späten Kaiserzeit in Opatów, Kreis Kłobuck*, „Archaeologia Polona”, t. 4: 1962, s. 295—305; tenże, *Sprawozdanie z badań wykopaliskowych w Opatowie, pow. Kłobuck*, w 1962 roku, „Spraw. Arch.”, t. 16: 1964, s. 142—148; tenże, *Sprawozdanie z badań na cmentarzysku z okresu późnorzymskiego w Zabieńcu, pow. Częstochowa*, w 1962 roku, „Spraw. Arch.”, t. 16: 1964, s. 149—152; tenże, *Badania wykopaliskowe na cmentarzysku w Opatowie, pow. Kłobuck*, stanowisko 1, w 1963 roku, „Spraw. Arch.”, t. 17: 1965, s. 158—164; tenże, *Badania wykopaliskowe na cmentarzysku z okresu późnorzymskiego w Zabieńcu, pow. Częstochowa*, w 1963 roku, „Spraw. Arch.”, t. 17: 1965, s. 165—168; tenże, *Badania wykopaliskowe na cmentarzysku z okresu rzymskiego w Walenczowie, pow. Kłobuck*, stanowisko 10 w 1963 roku, „Spraw. Arch.”, t. 17: 1965, s. 169—170; tenże, *Badania wykopaliskowe na cmentarzysku w Opatowie, pow. Kłobuck*, w 1964 roku, „Spraw. Arch.”, t. 18: 1966, s. 141—147; tenże, *Sprawozdanie z badań na cmentarzyskach z okresu wpływów rzymskich w Walenczowie i Rybnie, pow. Kłobuck*, w 1964 roku, „Spraw. Arch.”, t. 18: 1966, s. 148—151; M. Gedl, *Osada z okresu wpływów rzymskich w Dankowie w pow. kłobuckim*, „Przeł. Arch.”, t. 11: 1959, s. 62—67; R. Borowska, *Osada z okresu wpływów rzymskich w Dankowie, pow. Kłobuck*, „Materiały Archeologiczne”, t. 2: 1960, s. 271—278; t. 3: 1961, s. 171—192; t. 5: 1964, s. 161—189.



Ryc. 1. Mapa stanowisk archeologicznych z okresu wpływów rzymskich w dorzeczu górnej Warty, na których przeprowadzono badania wykopaliskowe:

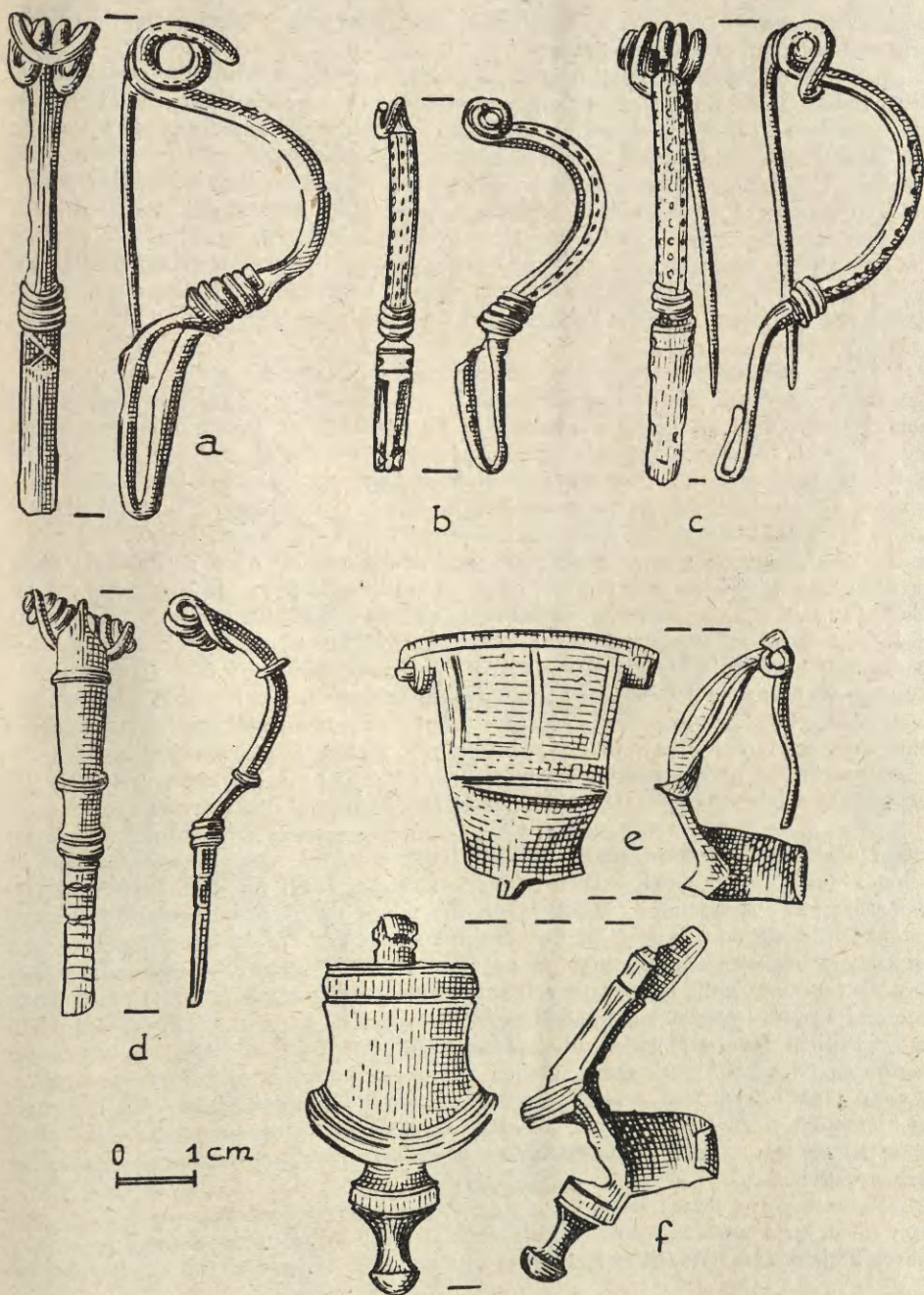
A — cmentarzyska; B — osady; C — groby „książęce”; 1 — Dankowice, pow. Kłobuck; 2 — Danków, pow. Kłobuck; 3 — Kamyk, pow. Kłobuck; 4 — Olsztyn, pow. Częstochowa; 5 — Opatów, pow. Kłobuck; 6 — Przywóz, pow. Wieluń; 7, 8 — Rybno, pow. Kłobuck; 9 — Walenczów, pow. Kłobuck; 10 — Wąsosz Górny, pow. Kłobuck; 11 — Wyczerpy, pow. Częstochowa; 12 — Zabieniec, pow. Częstochowa

szczególnie na kilkunastu cmentarzyskach kultury łużyckiej². Zapoczątkowano też badania palynologiczne, mające na celu odtworzenie pierwotnej szaty roślinnej tego terenu i zmian zachodzących w niej pod wpływem czynników klimatycznych oraz działalności człowieka³. Prowadzone w ten sposób kompleksowe badania pozwalają żywić nadzieję na dość dokładne odtworzenie kultury, gospodarki i dziejów osadnictwa, a być może również pewnych aspektów stosunków demograficznych i społecznych grup ludzkich zamieszkujących wybrany teren.

W roku 1965 przeprowadzono jedynie zakrojone na niewielką skalę badania wykopaliskowe na późnorzymskim cmentarzysku w Zabieńcu, pow. Częstochowa, natomiast w roku 1966 podjęto prace na 3 cmentarzyskach kultury przeworskiej, poło-

² M. Gedl, *Dziesięć lat kompleksowych badań archeologicznych w dorzeczu Liswarty (1955—1965)*, [w:] *Badania archeologiczne na Górnym Śląsku w 1965 roku*, „Biuletyn Śląskiego Instytutu Naukowego”, nr 68, Katowice 1966, s. 53—62.

³ Badania te prowadzone są przez dr Magdalenę Jasiewiczową z Instytutu Botaniki PAN w Krakowie.



Ryc. 2. Opatów, pow. Kłobuck:

a — grób 678; b — grób 664; e — grób 657; c, d, f — znalezione luźno

zonych w dorzeczu Liswarty: w Opatowie, pow. Kłobuck, Rybnie, pow. Kłobuck, oraz w Żabieńcu, pow. Częstochowa.

Badania na cmentarzysku kultury łużyckiej i przeworskiej na stanowisku 1 w Opatowie, pow. Kłobuck, były kontynuacją prac prowadzonych tu w latach 1938, 1956—1964⁴. W czasie prac wykopaliskowych w roku 1966 odsłonięto powierzchnię 715 m². Wyróżniono 49 obiektów, które oznaczono jako groby (nr 632—680). Nie odpowiada to jednak dokładnie ilości pochówków, gdyż odróżnienie od siebie poszczególnych grobów z końca okresu późnorzymskiego było częstokroć bardzo trudne. Badania przeprowadzono w dwóch rejonach cmentarzyska: w jego części centralnej (na polu Piotra Macherzyńskiego), przyległej do obszaru przebadanego w latach 1938 (uchwycono skraj wykopu z 1938 r.) i 1964, oraz na wschodnim krańcu cmentarzyska (pola Ignacego Mani i Stefana Dziagacza) — w rejonie badanym poprzednio w roku 1958 (ryc. 2).

W roku 1966 odkryto zaledwie 11 grobów kultury łużyckiej wyłącznie w centralnej partii cmentarzyska. W większości były to pochówki ciałopalne. Na uwagę zasługuje grób 671, którego w przybliżeniu czworokątna (o boku ok. 1,2 m) jama, zwężająca się lejkowato ku dnu i sięgająca głębokości ok. 1,6 m, wypełniona była aż do głębokości ok. 1,1 m kilku warstwami dużych kamieni. Między kamieniami były rozproszone drobne fragmenty ceramiczne kultury łużyckiej oraz nieprzeżalone, popłupane kawałki ludzkich kości długich i fragment żuchwy. Niespalone kości ludzkie, m. in. zęby, znaleziono też w grobie 636, pod odwróconą do góry dnem misą kultury łużyckiej, spoczywającą w czystym piasku. Szczątki szkieletu nie zachowały się natomiast zupełnie w grobie 669, posiadającym duży (3 × 0,85 m), prostokątny bruk kamienny z wyraźną, dobrze zachowaną obstawą. Grób ten nie dostarczył żadnego wyposażenia. Wszystkie odkryte w roku bieżącym na stanowisku 1 groby kultury łużyckiej wyposażone były bardzo ubogo (nie znaleziono ani jednego przedmiotu metalowego). Jak się wydaje, szereg grobów kultury łużyckiej zostało w tej części cmentarzyska zniszczonych przez późniejsze pochówki z okresu rzymskiego.

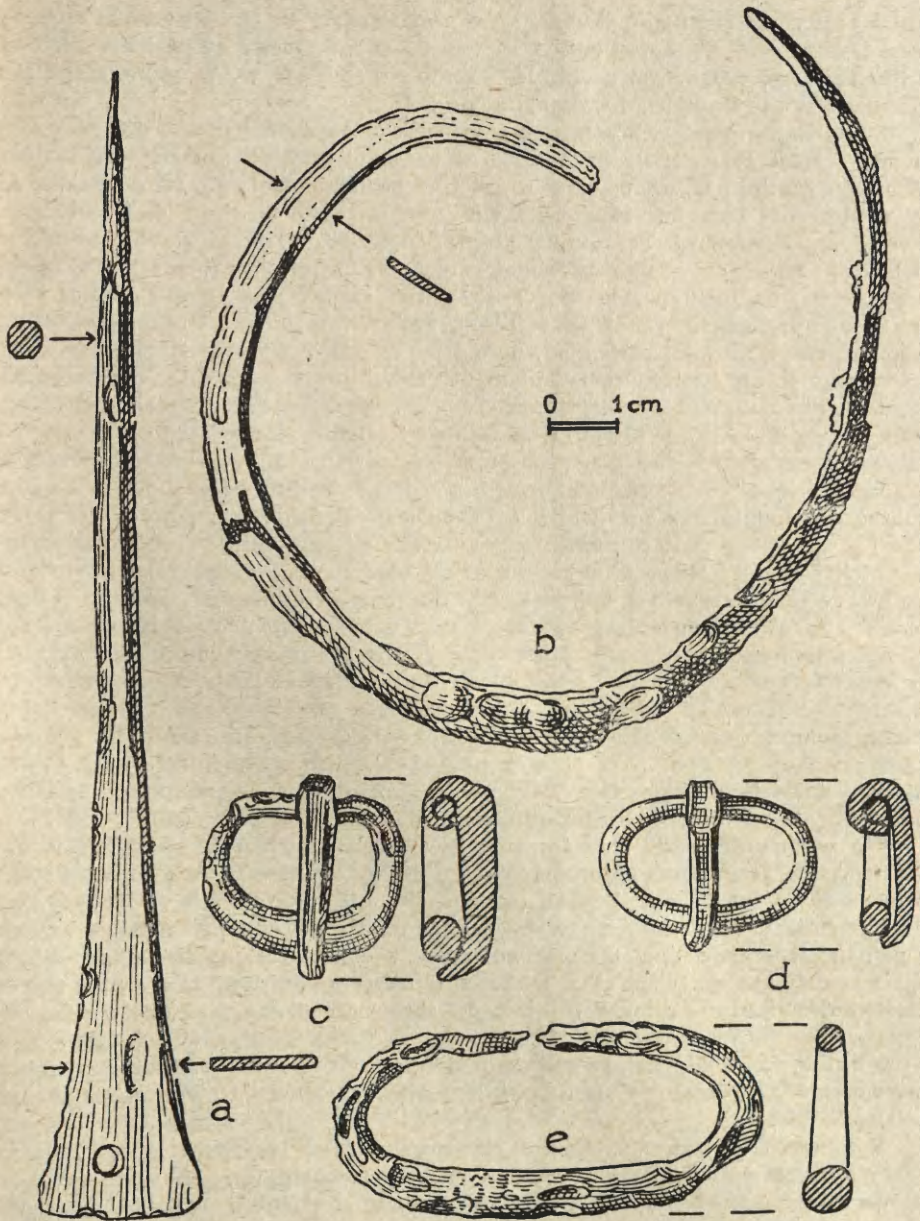
Materiały z okresu wpływów rzymskich, odkryte w roku 1966, całkowicie potwierdzają sprostowanie na ten temat planigrafii cmentarzyska, wysunięte na podstawie wyników badań z lat poprzednich⁵. Na przebadanym w ostatnim sezonie odcinku centralnej partii cmentarzyska wystąpiły zabytki, które można datować na schyłek fazy B: i początek okresu późnorzymskiego, czyli na dwie najstarsze fazy cmentarzyska w Opatowie. Między innymi w grobie 657 znaleziono 2 brązowe zapinki zbliżone do typu 41 II grupy Almgrena (ryc. 2e). Luźno na powierzchni pola znaleziono brązową zapinkę zbliżoną do fibul 5 serii V grupy Almgrena (ryc. 2f). Oprócz tego wystąpiło kilka dalszych fragmentów brązowych fibul II lub V grupy Almgrena, m. in. ułamek zapinki należącej być może do typu 129. Oprócz tych wczesnorzymskich form zapinek w omawianej partii cmentarzyska znaleziono w czasie tegorocznych badań tylko jedną żelazną zapinkę z podwiniętą nóżką. Podobnie jak w roku 1965⁶ i teraz obok przeważających pochówków bezpopielnicowych natrafiono w centralnej partii cmentarzyska na kilka grobów popielnicowych z okresu wpływów rzymskich, których całkowicie brak w młodszych fazach cmentarzyska kultury przeworskiej.

Na szczególną uwagę zasługuje popielnicowy grób wojownika (nr 643), zawierający m. in. grot włóczni, 2 noże, szydło oraz szczątki umbi nieustalonego typu. Przypuszczalnie z tym grobem związane są znalezione w bezpośrednim sąsiedztwie po-

⁴ Por. przypis 1.

⁵ Godłowski, *Eîn Gräberfeld...*, s. 298—302.

⁶ Godłowski, *Sprawozdanie...*, „Spraw. Arch.”, t. 18: 1966, s. 142. 145.



Ryc. 3. Opatów, pow. Kłobuck:

a, d e — stanowisko 1, znalezione luźno; c — stanowisko 1, grób 671; b — stanowisko 5, grób 1

pielnicy szczątki rozbitego naczynia *terra sigillata* (ryc. 4). Grób pochodzi z okresu późnorzymskiego. *Terra sigillata* jest wg B. Rutkowskiego produktem Cerialis z Rheinzabern, datowanym na koniec II lub początek III w. W omawianej części cmentarzyska brak ceramiki wykonanej na kole.

Zupełnie inna sytuacja panuje na wschodniej części cmentarzyska, gdzie wystąpiły wyłącznie materiały pochodzące z końcowej fazy okresu późnorzymskiego. W niektórych jej partiach, po zdjęciu próchnicy ornej, ukazała się na głęb. ok. 20 cm od powierzchni brunatno zabarwiona warstwa, zawierająca dużą ilość zabytków: przepalonych fragmentów ceramiki, kości i przedmiotów metalowych. Poniżej poziomu, ok. 30—40 cm od powierzchni, występowały na tle żółtego piasku najczęściej niewyraźne i trudno uchwytnie jamy i zagłębienia, zawierające jednak zwykle mniejszą ilość zabytków ruchomych od tej, jaka występowała powyżej nich. Wspomniana wyżej warstwa nie występowała równomiernie na całym obszarze przebadanej partii cmentarzyska, ale tworzyła rodzaj plam otoczonych przestrzeniami o mniejszym nagromadzeniu zabytków i mniej intensywnym zabarwieniu. W obrębie samej warstwy można było wyróżnić pewne skupienia i gniazda liczniejszego występowania zabytków ruchomych. Podobną sytuację zaobserwowano też w tej części cmentarzyska w czasie badań w 1958 roku. Opisany rodzaj obrządku pogrzebowego zdaje się zbliżać do cmentarzysk warstwowych „typu dobrodzieńskiego”⁷. Oprócz tego w badanej w roku 1966 partii cmentarzyska wystąpiły też bardziej wyraźnie wyodrębnione obiekty w postaci jam o intensywnym wypełnisku i większej ilości zabytków. Na uwagę zasługuje grób nr 646. Była to duża jama o średnicy ok. 1,60 m i głębokości ok. 1 m. W wypełnisku jej wystąpiła duża ilość spalonego drewna i przepalonych na kolor pomarańczowy ziemi. Znaleziono tu również przepalone kości, fragmenty ceramiki wykonanej na kole i lepionej w ręku oraz nóż żelazny. Wyjątkowym zjawiskiem w tej części cmentarzyska było odkrycie, zachowanego tylko w dolnej partii, lepionego ręcznie garnkowatego, chropowatego naczynia (grób 664). Pod jego dnem wystąpiło duże skupienie leżących w zbitej masie przepalonych kości, między którymi znaleziono żelazną igłę. Powyżej naczynia znaleziono niekompletnie zachowaną, bogato zdobioną, srebrną zapinkę z podwiniętą nóżką (ryc. 2b).

We wschodniej partii cmentarzyska występowały wyłącznie materiały typowe dla końcowej fazy okresu późnorzymskiego. Wśród ułamków naczyń reprezentowana była zarówno ceramika wykonana na kole, jak i lepiiona ręcznie, o chropowatych powierzchniach. Zapinki należą wyłącznie do form z podwiniętą nóżką — zarówno z górną, jak i rzadziej z dolną cięciwą (ryc. 2 b—d). Znaleziono też kilka owalnych sprzączek żelaznych, niektóre z lekko zgrubiałym kabłąkiem ramy (ryc. 3 c—e). Stosunkowo liczne są przetopione kawałki szkła, pochodzące zapewne w większości z paciorków. Materiały odkryte w 1966 roku we wschodniej partii cmentarzyska są reprezentatywne dla piątej, najpóźniejszej fazy użytkowania cmentarzyska kultury przeworskiej w Opatowie⁸ i można datować je na schyłek IV i ewentualnie pierwszą połowę V wieku.

Poza cmentarzyskiem na stan. 1 dokonano w roku bieżącym szeregu ważnych odkryć przypadkowych na innych stanowiskach archeologicznych w Opatowie.

Na stanowisku 4 — w północnej części wsi, w przysiółku Witocin, w ogródku

⁷ F. Pfützenreiter, *Ein völkerwanderungszeitliches Gräberfeld im Staatsforst Guttentag O.S., „Altschlesien”*, t. 7: 1937, z. 1, s. 40—44; J. Szydłowski, *Ein neues Gräberfeld des Dobrodzień-typus in Olsztyn, Kreis Częstochowa, „Archaeologia Polona”*, t. 4: 1962, s. 306—314; tenże, *Obrządek pogrzebowy na Górnym Śląsku w okresie wpływów rzymskich*, Bytom 1964, s. 42—45.

⁸ Godłowski, *Ein Gräberfeld...*, s. 302—305, proponowaną tam chronologię absolutną faz IV—V należy nieco przesunąć w górę.

Władysława Kasprzaka natrafiono przy kopaniu kopca na ziemniaki na skraj chaty z okresu rzymskiego, którą uchwycono na długości 3,50 m i szerokości ok. 0,60 m. Chata miała ok. 0,90 m głębokości. W wypełniku znaleziono fragmenty ceramiki ręcznie lepionej, pochodzące zapewne z fazy B₂ lub C. okresu rzymskiego. Całkowite wyeksplorowanie odkrytej chaty przewidziane jest na rok przyszły. Jest to, jak dotąd, pierwszy wyraźny ślad osady mieszkalnej związanej niewątpliwie z położonym w odległości ok. 1 km cmentarzyskiem kultury przeworskiej na stan. 1, gdyż poprzednio na stan. 4 natrafiono jedynie na paleniska o niejasnym, prawdopodobnie produkcyjnym charakterze⁹. Z torfowiska położonego w dolinie przepływającego przez Opatów potoku, w bliskim sąsiedztwie odkrytej chaty, pobrano materiał w celu przeprowadzenia badań palynologicznych.

Na stanowisku 5 — na zachodnim brzegu potoku przepływającego przez Opatów, na polu Adama Heluszki, wyeksplorowano grób kultury łużyckiej, na który natrafiono przypadkowo w czasie orki. Popielnica otoczona była ze wszystkich stron, także z góry i od spodu, kamieniami. Była wstawiona do miski i przykryta drugą misą odwróconą do góry dnem. Wewnątrz znaleziono żelazną bransoletę czy też naszyjnik ze śladami patyny ogniowej (ryc. 3b). Na podkreślenie zasługuje fakt, iż jest to już trzecie cmentarzysko kultury łużyckiej (oprócz cmentarzysk na stanowiskach 1 i 7¹⁰) odkryte w Opatowie, w promieniu zaledwie ok. 1 km. Opisany wyżej pochówek jako pierwszy w Opatowie łączy się z późną fazą kultury łużyckiej (późny okres halztański lub okres lateński), która jest bardzo słabo reprezentowana w rejonie częstochowskim. W roku 1957 na tym samym stanowisku, w odległości paruset metrów na południe od miejsca odkrycia grobu, stwierdzono w wyniku badań sondażowych ślady osady z późnej fazy kultury łużyckiej¹¹.

Na stanowisku 11 — w południowej części wsi, w rejonie kuźni natrafiono na dolną część naczynia średniowiecznego (XIV—XV w.), w pobliżu którego znaleziono też kości zwierzęce i kawałki żelaznego żuźla. Na ślady osadnictwa średniowiecznego (m. in. znaleziono srebrny grosz praski Wacława II) natrafiono już w tym rejonie w trakcie badań sondażowych w roku 1958¹².

Badania wykopaliskowe przeprowadzono też w roku 1966 na cmentarzysku kultury przeworskiej w Rybnie, pow. Kłobuck, na stan. 1, w odległości ok. 9 km na południowy wschód od stan. 1 w Opatowie. Prace wykopaliskowe prowadzono tu poprzednio w latach 1957 (A. Krauss)¹³ i 1964 (K. Godłowski)¹⁴. W roku 1966 przebadano obszar 3 arów (odcinki IX—XX). Odkryto 7 grobów z okresu rzymskiego (nr 8—14—według numeracji K. Godłowskiego) oraz 2 skupiska będące prawdopodobnie resztkami zniszczonych grobów. Wśród zbadanych pochówków występują zarówno groby popielnicowe, jak i jamowe. Na uwagę zasługuje zwłaszcza grób 11, gdzie przepalone kości złożono w dwóch wórnach przepalonych w ogniu stosu naczyniach, oraz grób 13, gdzie ostro profilowana czarka, użyta jako popielnica, odwrócona była do góry dnem, a kości z niej wysypane tworzyły zbite skupienie pod naczyniem (ryc. 5). Grób ten odznaczał się też stosunkowo najbogatszym wyposażeniem (dwie

⁹ Godłowski, *Sprawozdanie...*, „Spraw. Arch.”, t. 5: 1959, s. 67; tenże, *Sprawozdanie...*, „Biuletyn Śląskiego Instytutu Naukowego”, nr 32, s. 75—76; tenże, *Sprawozdanie...*, „Spraw. Arch.”, t. 16: 1964, s. 147—148.

¹⁰ M. Gedl i A. Krauss, *Groby kultury łużyckiej na stanowisku 7 w Opatowie, pow. Kłobuck*, „Mat. Arch.”, t. 3: 1961, s. 111—120.

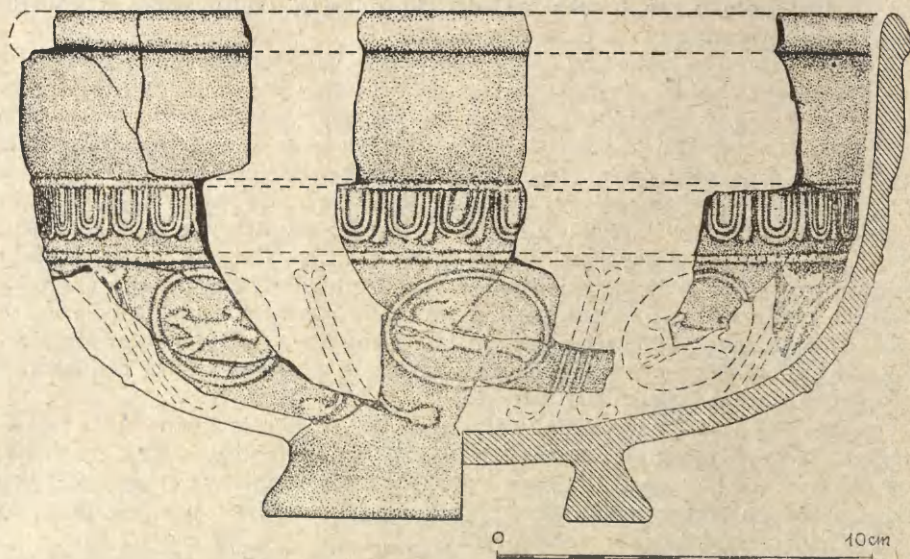
¹¹ Godłowski, *Sprawozdanie...*, „Spraw. Arch.”, t. 9: 1960, s. 39, ryc. 1.

¹² Godłowski, *Badania...*, „Biuletyn Śląskiego Instytutu Naukowego”, nr 10, s. 23.

¹³ A. Krauss, *Zakrzew i Rybno*, „Silesia Antiqua”, t. 4: 1962, s. 315—316.

¹⁴ Godłowski, *Sprawozdanie...*, „Spraw. Arch.”, t. 18: 1966, s. 150—151.

zapinki brązowe z podwiniętą nóżką, przęślik, żelazne okucie, dwa kościane grzebyki trójwarstwowe, liczne grudki szkła i brązu oraz ceramika wykonana na kole. Większość materiałów odkrytych w czasie tegorocznych prac pochodzi z okresu późnorzymskiego. Po raz pierwszy w tym roku na cmentarzysku znaleziono w Rybnie ceramikę wykonaną na kole, co wskazuje, że cmentarzysko to było użytkowane jeszcze w ciągu fazy C₂. Znaleziona luźno brązowa zapinka z grzebykiem na główce 8 serii V grupy Almgrena wyznacza dolną granicę użytkowania cmentarzyska już na fazę B₂.



Ryc. 4. Opatów, pow. Kłobuck. Naczynie *terra sigillata* z grobu 643

W czasie tegorocznych badań na cmentarzysku stwierdzono też występowanie licznej ilości materiału krzemianowego w postaci rdzeni, wiórów i odłupków. Nie wykluczone nawet, że znajdowała się tu jama lub chata z epoki kamiennej, zniszczona następnie przez cmentarzysko z okresu rzymskiego.

Przeprowadzono również badania ratownicze na zagrożonym budową kolejki terenie osady, położonej około 500 m na południe od cmentarzyska (Rybno stan. 2)¹⁵. Szereg sondażi wykonanych w różnych punktach zagrożonego terenu, na polach ornych położonych na skraju lasu oraz na terasie lewego brzegu przepływającego tu potoku, wykazał występowanie w tej partii osady jedynie nielicznych fragmentów ceramiki kultury łużyckiej.

W odległości ok. 1 km na północny zachód od stan. 1 w Rybnie znajduje się drugie cmentarzysko i osada z okresu rzymskiego: Walenczów, pow. Kłobuck, stan. 10 i 11¹⁶. Ze znajdującego się w bezpośrednim sąsiedztwie cmentarzyska na stanowisku 10 w Walenczowie, z wysokiego torfowiska, pobrano materiał dla badań palynologicznych.

¹⁵ Krauss, *Zakrzew i Rybno*, s. 317.

¹⁶ Godłowski, *Badania...*, „Spraw. Arch.”, t. 17: 1965, s. 169 tenże, *Sprawozdanie...*, „Spraw. Arch.”, t. 18: 1966, s. 148, 150.

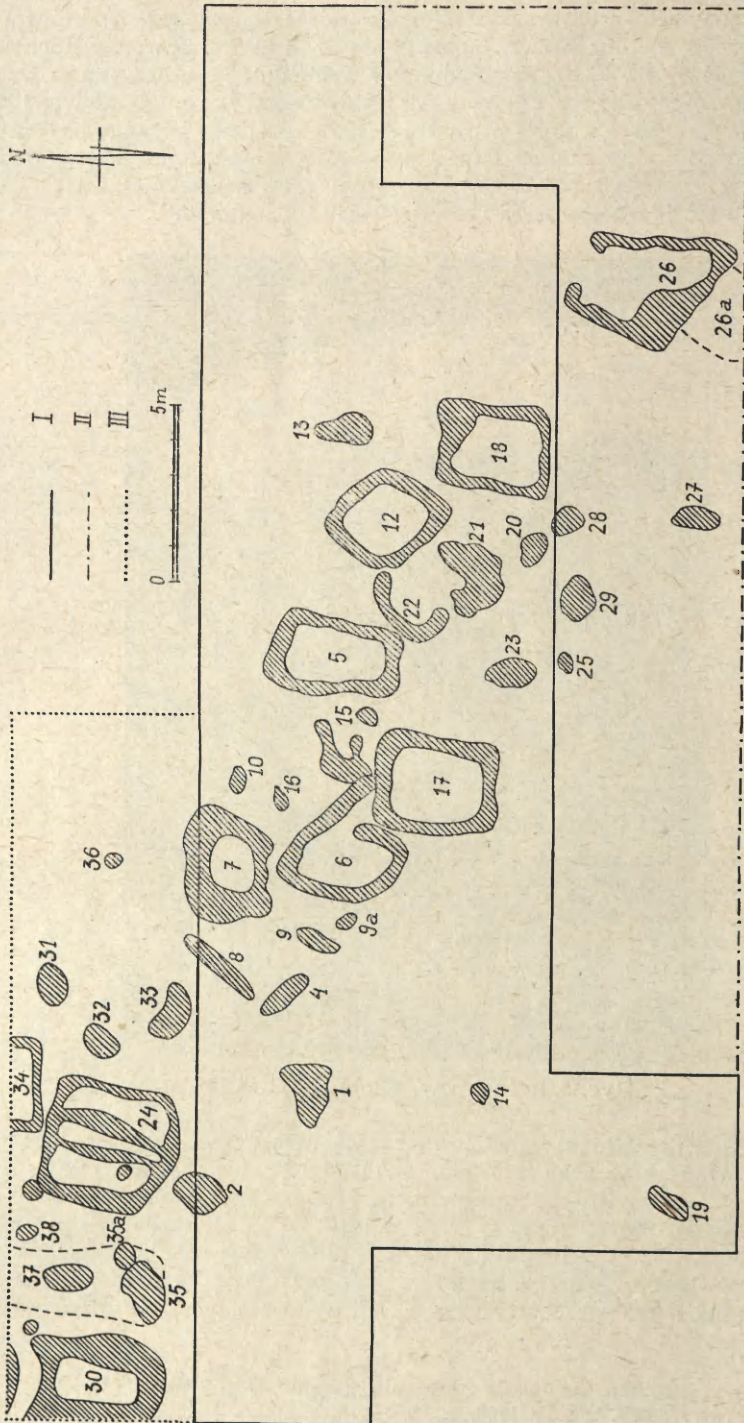
Trzecie stanowisko z okresu rzymskiego w dorzeczu Liswarty, na którym przeprowadzono prace wykopaliskowe, znajduje się w Żabieńcu, pow. Częstochowa, na stan. 1, w odległości ok. 20 km na południowy wschód od cmentarzyska w Opatowie i ok. 13 km od cmentarzyska w Rybnie. W przeciwieństwie do Opatowa i Rybna występują tu wyłącznie materiały pochodzące z młodszej fazy późnego okresu rzymskiego. Prowadzone poprzednio w latach 1962—1963 prace wykopaliskowe doprowadziły do odkrycia szeregu pochówków w postaci rowków zakreślających regularny czworobok, lub też przebiegających półkoleście albo kłamrowat¹⁷.



Ryc. 5. Rybno, pow. Kłobuck. Grób 13

W roku 1965 przebadano południową część cmentarzyska, przylegającą do obszaru eksplorowanego w roku 1963 (ryc. 6). Badania objęły powierzchnię 175 m². Natrafiono na 5 ciepłopalnych, bezpopielnicowych grobów z późnego okresu rzymskiego (nry 25—29). Jeden z nich, grób 26, należał — jak się wydaje — do pochówków „rowkowych”. W przeciwieństwie do nich miał jednak dość nieregularną formę i zawierał tylko nieliczne przepalone kości oraz przepalone fragmenty ceramiki. Do grobu przytykała i być może łączyła się z nim wielka jama, zawierająca dużą ilość węgla drzewnego.

¹⁷ Godłowski, *Sprawozdanie...*, „Spraw. Arch.”, t. 16: 1964, s. 149—152; tenże, *Badania...*, *Spraw. Arch.*, t. 17: 1965, s. 165—168.



Ryc. 6. Plan cmentarzyska w Zabieńcu, pow. Częstochowa:
 1 — teren przebadany w latach 1962—1963; 2 — teren przebadany w 1965 r.; 3 — teren przebadany w 1966 r.

Z zabytków ruchomych znaleziono w czasie badań w roku 1965 niezbyt dużą ilość ceramiki lepionej ręcznie i wykonanej na kole, fragment zielonego stopionego szkła, pochodzący zapewne z paciorka, i nieco przedmiotów żelaznych, m. in. zapinkę z podwiniętą nóżką i górną cięciwą typu 158 Almgrena, półowalną sprzączkę, 2 noże i 2 wisiorki wiaderkowate, w tym jeden ze śladami zawieszenia na kółeczku z drutu żelaznego, z owiniętymi naokoło siebie kołcami. Znaleziono też 2 przęśliki. Badana w 1965 roku część cmentarzyska stanowiła wyraźnie jego peryferie. Wskazuje na to niewielka liczba i rzadkie rozmieszczenie odkrytych tu grobów oraz ich ubogie wyposażenie i niewielka ilość materiałów znalezionych luźno. Można więc przypuszczać, że uchwycono zasięg cmentarzyska w kierunku południowym i południowo-wschodnim.

Prace wykopaliskowe prowadzone w 1966 roku objęły obszar położony na północ od wykopu z roku 1962, pokryty młodym lasem sosnowym stanowiącym własność Andrzeja Sitka. Przebadano obszar o powierzchni 1 ara i odkryto 10 obiektów wyróżnionych jako odrębne groby (nry 24 oraz 30—38). Część z nich to groby jamowe lub płytko położone skupienia przepalonych kości spoczywających w niewielkich zagłębieniach, bardzo słabo odcinających się od otaczającego je piasku.

Na szczególną uwagę zasługuje grób 30, w kształcie niezbyt regularnego czworokąta, zorientowanego wzdłuż osi południe — północ, o wymiarach ok. $2,5 \times 3,2$ m, zakreślonego przez rowek sięgający do głębokości ok. 55—65 cm od obecnej powierzchni (zarys rowka uchwycono na głębokości ok. 25—30 cm). Wypełnisko rowka tworzyła ziemia zabarwiona intensywnie na kolor ciemnoszary, prawie czarny. Występowała w niej pewna ilość węgielków drzewnych oraz wiele przepalonych kości, fragmentów ceramiki (znaleziono też jedno zachowane w całości naczynie, ułożone w południowo-wschodnim narożniku czworokąta), a także zabytków metalowych. W zachodnim ramieniu rowka (jego skraj wychodzi poza obszar przebadany w roku 1966) wystąpiła duża ilość niewielkich grudek polepy z odciskami konstrukcji drewnianych. W pozostałej części rowka wystąpiły tylko grudki ziemi przepalanej na kolor pomarańczowy. Po wypłyceniu się rowka na tle żółtego piasku zarysował się szereg niewielkich jam przypominających dołki słupowe. Występowały one zarówno na linii przebiegu rowka, jak i wewnątrz prostokąta oraz na obszarze położonym na zachód od grobu 30. Niektóre z dołków zawierały dość dużą ilość przepalonych kości, przepalonych fragmentów ceramiki, a niektóre również przedmioty metalowe, węgielki drzewne i przepaloną ziemię. W obrębie północnego ramienia rowka wystąpiła też większa jama, sięgająca do głębokości ok. 70 cm od powierzchni, zawierająca wyraźne skupienie zabytków. Środek prostokąta ograniczonego przez rowek wypełniała ziemia o jaśniejszym zabarwieniu, tzn. brunatnoszara, zmieszana z żółtym piaskiem. Występowały w niej również przepalone kości, skorupy oraz zabytki metalowe, jednakże w ilości znacznie mniejszej niż w rowku.

Na terenie położonym na wschód od grobu 30 zalegała na głębokości ok. 20—40 cm od powierzchni warstwa szarej ziemi, w której znaleziono wielką ilość przepalonych kości, skorup oraz zabytków metalowych. W obrębie jej wystąpiły plamy intensywniej zabarwionej ziemi, zawierającej większe skupienia zabytków, które częściowo wyodrębniono jako oddzielne obiekty. Poniżej poziomu ok. 40 cm od powierzchni występowało tu kilka odrębnych zagłębień (częściowo na miejscu wspomnianych wyżej skupisk) oraz szereg dołków o charakterze opisanym powyżej.

Dalej ku wschodowi zarysował się duży obiekt (grób 24) utworzony przez rowek zakreślający niezbyt regularny czworokąt, o bokach długości ok. 3,40 m, przez którego środek przebiegały dwa dodatkowe rowki równoległe do ramion czworokąta, w kierunku południowy zachód — północny wschód. Trudno z całą pewnością

cią orzec, czy mamy tu do czynienia z jednym dużym obiektem, czy też z dwoma przecinającymi się grobami typu „rowkowego”. Poza opisanymi rowkami we wnętrzu prostokąta występował prawie czysty piasek. Ilość zabytków ruchomych była tu mniejsza w porównaniu z grobem 30, jednakże powyżej poziomu ok. 30 cm od powierzchni, na którym uchwycono wyraźne zarysy rowków, znaleziono nad badanym obiektem bardzo dużą ilość przepalanej ceramiki. I tu również poniżej dna rowków i na zewnątrz czworokąta wystąpiły zagłębienia i dołki o podobnym charakterze co w grobie 30 i w jego okolicy. W obrębie rowków uchwycono kilka skupisk przepalonych kości leżących w zbitej masie. W pewnych partiach rowków występowała duża ilość węgielków drzewnych, m. in. większych kawałków spalonego drzewa, ułożonych w układzie pionowym. Występowały również grudki ziemi przepalanej.

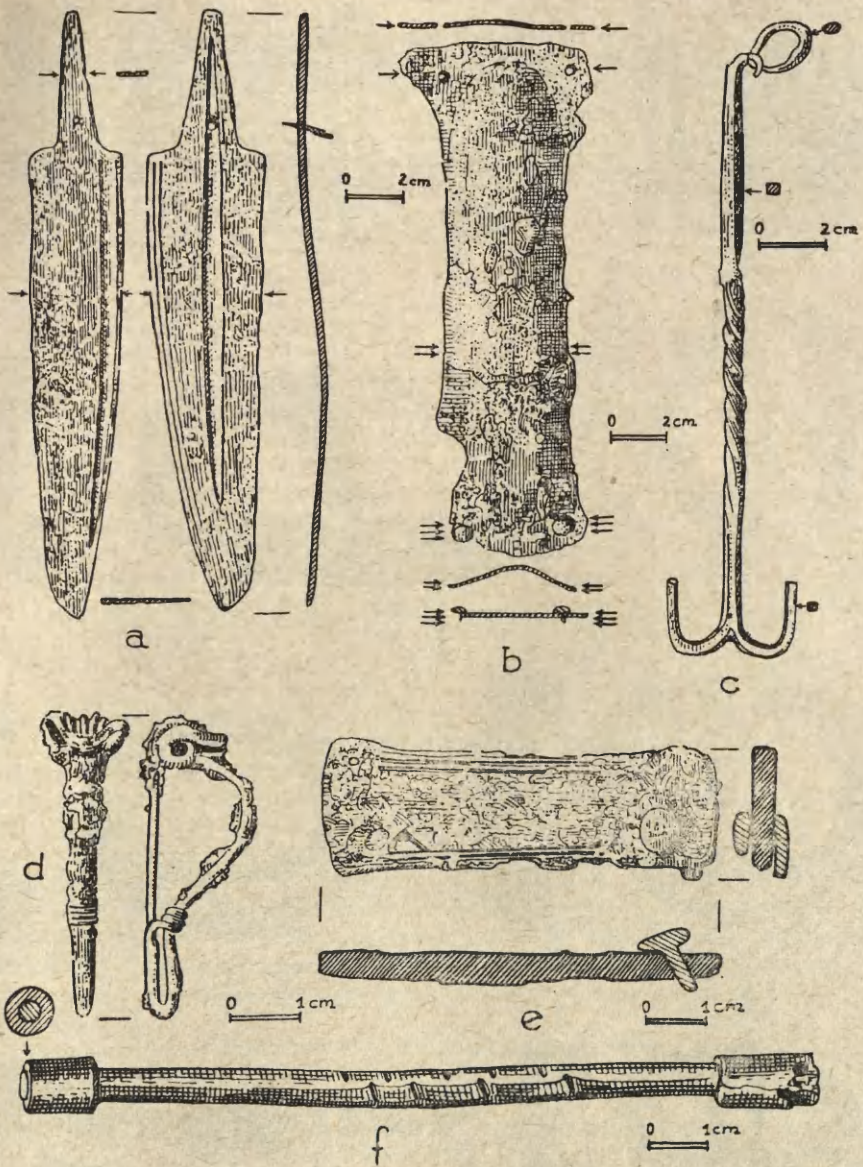
Na północ od grobu 24 uchwycono zarys następnego obiektu „rowkowego” (grób 35), przechodzącego na teren jeszcze nie przebadany.

W trakcie badań tegorocznych znaleziono bardzo dużą ilość zabytków ruchomych. Oprócz licznych fragmentów ceramiki (lepionej w ręku i wykonanej na kole garncarskim) natrafiono na 362 zabytki wydzielone (metalowe — głównie żelazne oraz szklane, kościane i gliniane przeszliki). Najliczniej wystąpiły one w grobie 30 i w jego okolicy (na odcinku XXIII, o powierzchni 5×5 m, znaleziono 286 zabytków wydzielonych). Do najczęściej reprezentowanych grup zabytków należą: zapinki, sprzączki, noże, przeszliki i grudki stopionego szkła. W jamowym grobie 33 znaleziono m. in. żelazny imacz tarczy (ryc. 7b) i niewielki grot oszczepu. Poza tym uzbrojenie reprezentowane jest jedynie przez fragmenty umba znalezione w grobie 30. W skład wyposażenia tego grobu wchodziły m. in. duży żelazny klucz o kotwicowatym zakończeniu i tordowanym trzonku (ryc. 7c) oraz niewielkie sztabkowe krzesiwko z nitem do zawieszania na rzemyku (ryc. 7e). Dość licznie reprezentowane są paciorki szklane oraz większe grudki szkła, pochodzące zapewne ze stopionych naczyń. Zapinki należą wyłącznie do typu z podwiniętą nóżką. Przeważnie są jednodzielne i mają górną cięciwę (ryc. 7d; 8c). Jedna z brązowych zapinek (ryc. 8h) była bogato zdobiona nacinaniami oraz nasadzonymi na kabłąk i nóżkę karbowanymi pierścieniami. Znaleziono tylko jeden fragment brązowej zapinki o kuszowatej konstrukcji sprężyny. Do bardzo charakterystycznych zabytków należą owalne sprzączki o silnie zgrubiałym kabłąku ramy (ryc. 8a—b,d—g), typowe dla końcowej fazy okresu późnorzymskiego i początkowego stadium okresu wędrówek ludów. Na szczególną uwagę zasługuje duża sprzączka żelazna z grobu 30 (ryc. 8b), o masywnym 8-kątnym kabłąku, zdobionym punktowanym ornamentem wybijanym tłoczkiem. W grobie 30 znaleziono też pestkę śliwy domowej, nie można jednak stwierdzić, czy nie dostała się tu w czasach późniejszych.

Na groby w postaci czworokątów obramowanych rowkiem natrafiono poza Żabieńcem na cmentarzyskach z późnego okresu rzymskiego w Opatowie, pow. Kłobuck¹⁸, i w Izbicku, pow. Strzelce Opolskie¹⁹. Rekonstrukcja zwyczajów pogrzebowych, których wynikiem była ta oryginalna forma grobu, natrafia na znaczne trudności. Pewne sugestie na ten temat można jednak wysunąć już w chwili obecnej, traktując je jako hipotezę roboczą. Wydaje się dość prawdopodobne, że opisane rowki otaczały pierwotnie stos, na którym dokonywano ciałopalenia, a następnie składano w nie przepalane kości i dary grobowe. Niekiedy zgarniano tam — być może — również resztki stosu. Kawałki spalonego drewna w układzie pionowym,

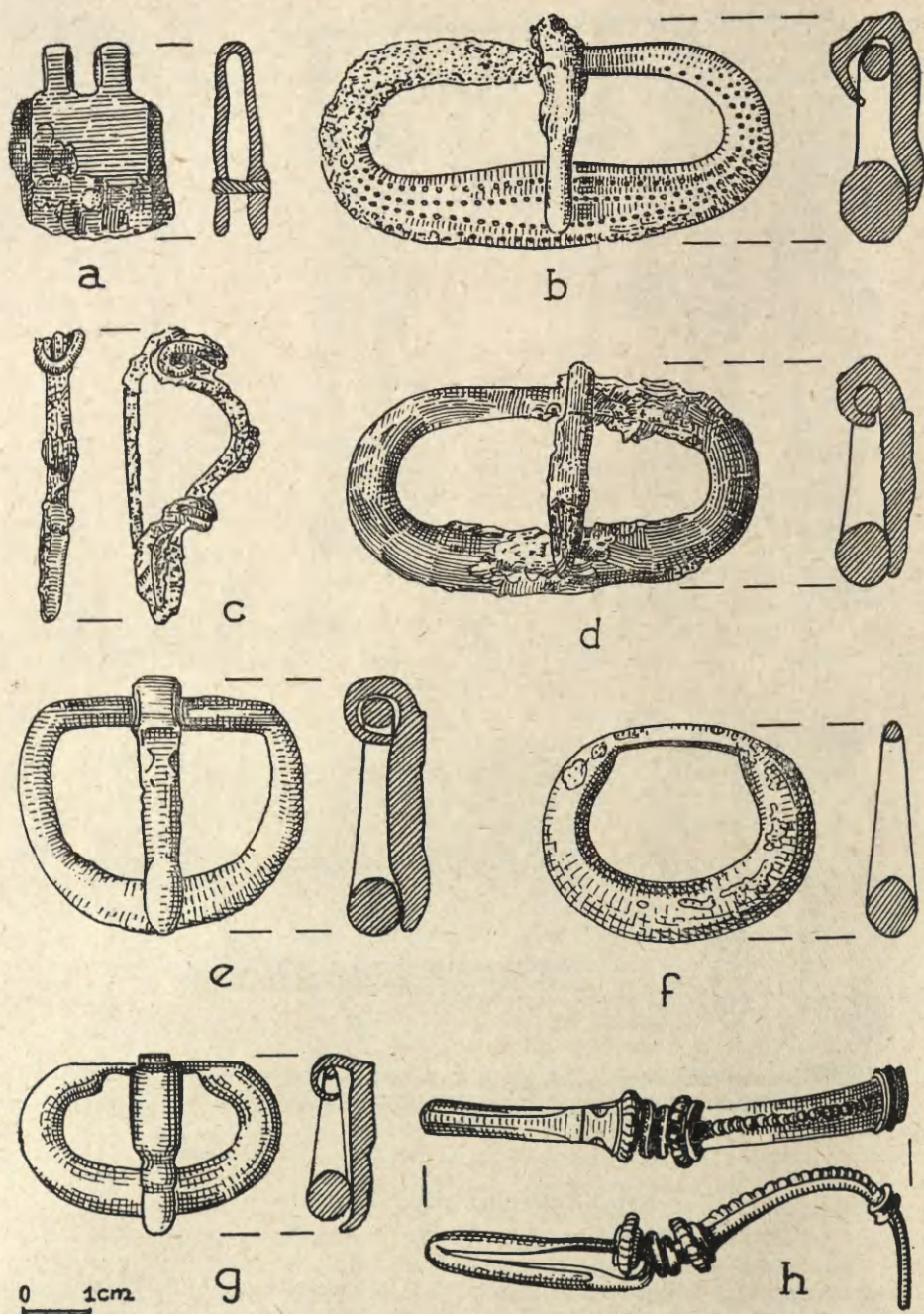
¹⁸ Godłowski, *Sprawozdanie...*, „Spraw. Arch.”, t. 16: 1964, s. 147.

¹⁹ J. Sztybel, *Cmentarzysko późnorzymskie w Izbicku, pow. Strzelce Opolskie*, „Sil. Ant.”, t. 5: 1963, s. 127—128, ryc. 14.



Ryc. 7. Żabieniec, pow. Kłobuck:
a, c-f — grób 30; b — grób 33

jakie stwierdzono w kilku rowkach (grób 17 i 24), mogły osunąć się ze stosu, lub też stanowić pozostałość jakiejś konstrukcji związanej z ustawieniem stosu. W ten sposób należy zapewne interpretować warstwę polepy z odciskami prętów drewnianych, stwierdzoną w czasie badań w roku 1966 w zachodnim rowku grobu 30. Nie wykluczone też, że przynajmniej część niewielkich dołków, które wystąpiły poniżej



Ryc. 8. Żabieniec, pow. Kłobuck:
 a—c, g, h — grób 30; d, e — odcinek XXIII

dna rowków i w ich pobliżu, a także na innych cmentarzyskach z tego okresu, w tym warstwowych „typu dobrodzieńskiego”²⁰, mogła być pozostałością słupów, przypuszczalnie związanych z konstrukcją stosów, lub też z bliżej nie określonymi zwyczajami pogrzebowymi. Występowanie jednak w części tego rodzaju zagłębień wyraźnych skupień przepalonych kości, ceramiki, węgielków drzewnych, a także zabytków metalowych, wskazuje, że trzeba się również liczyć z możliwością, iż niektóre z nich stanowiły formę pochówków cząstkowych (jakby zdegenerowaną formę grobów jamowych), stosowaną obok pochówków warstwowych i w rowkach otaczających stos. Rozstrzygnięcie tej kwestii będzie wymagało przeprowadzenia dodatkowych badań. Groby „rowkowe” odkryte w Żabieńcu w latach 1962—1963, a także w Opatowie i w Izbicku, zdają się być pochówkami indywidualnymi. Wskazuje na to ich inwentarz, a w wypadku grobów 17 i 18 z Żabieńca także analiza antropologiczna materiału kostnego, wskazująca, że w obu tych grobach pochowano tylko po jednym osobniku²¹. Natomiast groby 24, a zwłaszcza 30, z Żabieńca z badań w roku 1966, wydają się reprezentować pochówki zbiorowe, będące pozostałością jednorazowej czy też kilkakrotnej kremacji. Wskazuje na to duża ilość szczątków kostnych oraz bardzo liczny inwentarz, zwłaszcza jeśli idzie o zabytki metalowe. W grobie 30 stwierdzono występowanie elementów wyposażenia męskiego (fragmenty umba, krzesiwko) i kobiecego (liczne przęśliki).

Wystąpienie pod próchnicą w okolicy grobu 30, a zwłaszcza w rejonie na wschód od niego, 10—20-centymetrowej warstwy ciemnej ziemi, zawierającej wielką ilość przepalonych kości i zabytków, poniżej której znajdowało się szereg odrębnych zagłębień i dołków, nasuwa przypuszczenie, że stosowano też rozpraszanie szczątków pochówków na większej przestrzeni, co przypomina cmentarzyska typu dobrodzieńskiego. Najbliższe cmentarzysko tego typu znajduje się w oddalonym od Żabieńca ok. 18 km ku południowemu wschodowi Olsztynie, pow. Częstochowa²². Podobne formy pochówków występują też w najpóźniejszej fazie cmentarzyska w Opatowie.

Wydaje się, że badaną w roku bieżącym partię cmentarzyska w Żabieńcu, a zwłaszcza groby 24 i 30, należy datować nieco później od grobów odkrytych poprzednio na tym cmentarzysku, a także od grobów „rowkowych” z Opatowa i Izbicka. Materiały odkryte w roku 1966 zdają się reprezentować najpóźniejszą fazę rozwoju na naszym terenie kultury o wyraźnych tradycjach okresu rzymskiego, synchronizującą się już z wczesnym okresem wędrówek ludów (schyłek IV w. i 1 poł. V wieku)²³. Pozostałe pochówki „rowkowe” wydają się być trochę wcześniejsze i pochodzą prawdopodobnie głównie z fazy C₂ okresu rzymskiego. Wniosek ten musi być jednak jeszcze skontrolowany i poparty dokładną analizą całości odkrytego materiału.

Na uwagę zasługuje rozplanowanie cmentarzyska w Żabieńcu (ryc. 7). Ciągnie się ono pasem szerokości ok. 15—20 m, z południowego wschodu na północny zachód, ukośnie do linii spadku zbiega terasy Kocinki, na której stoku jest położone. Wszystkie groby „rowkowe” zorientowane są dość dokładnie wzdłuż osi południe—północ. W ten sam sposób zorientowane były również podobne pochówki odkryte

²⁰ J. Szydłowski, *Obrządek...*, s. 43—44; tenże, *Cmentarzysko typu dobrodzieńskiego w Olsztynie, pow. Częstochowa*, „Biuletyn Śląskiego Instytutu Naukowego”, nr 11, Katowice 1959, s. 10.

²¹ Analiza przeprowadzona przez dr. Zdzisława Kapicę.

²² Szydłowski, *Cmentarzysko typu dobrodzieńskiego...*, s. 2—24; tenże, *Ein neues Gräberfeld...*, s. 306—314.

²³ K. Godłowski, *Niektóre węzłowe problemy badań nad kulturą przeworską w okresie rzymskim*, „Zeszyty Naukowe Uniwersytetu Jagiellońskiego”, Prace Archeologiczne, t. 8: 1966, s. 77—78.

w Opatowie i Izbicku. Jest to zgodne z przeważającą w tym czasie orientacją grobów szkieletowych. Wydaje się, że w wyniku badań w 1965 roku uchwycono południowo-wschodnią peryferię cmentarzyska, natomiast ciągnie się ono dalej ku północo-zachodowi.

Jeżeli wysunięte tu przypuszczenia odnośnie do chronologii materiałów odkrytych w roku 1966 zostaną potwierdzone, należałoby przyjąć, że północo-zachodnia część cmentarzyska reprezentuje jego młodszą fazę, wyróżniającą się też pewnymi odrębnościami w obrządku pogrzebowym (pochówki zbiorowe i występowanie warstwy z rozproszonymi szczątkami pochówków, zblizonej do „typu dobrodzieńskiego”).

Szczegółowa rekonstrukcja rozwoju osadnictwa pradziejowego w dorzeczu Liswarty wymagać będzie oparcia się o dokładną analizę całości wydobytych dotąd źródeł archeologicznych i przeprowadzenia dalszych badań. Już jednak w chwili obecnej możliwe jest uchwycenie pewnych zasadniczych momentów tego procesu. Na interesującym nas terenie można wyróżnić dwa okresy, w których ślady osadnictwa stają się szczególnie intensywne. Pierwszy z nich reprezentuje kultura łużycka, zwłaszcza z V okresu epoki brązu i początków okresu Halszackiego, po czym następuje okres wyraźnego i bardzo silnego rozrzedzenia osadnictwa. Jak dotąd w dorzeczu Liswarty nie stwierdzono niewątpliwych stanowisk ze środkowego i późnego okresu lateńskiego, jak również z fazy B₁ okresu wczesnorzymskiego. Dopiero pod koniec fazy B₂ okresu wczesnorzymskiego, czyli prawdopodobnie około połowy II w. lub nieco wcześniej, pojawiają się tu raptownie ślady intensywnego osadnictwa kultury przeworskiej. W tym czasie powstają cmentarzyska w Opatowie, Walenczowie (stanowisko 10) oraz w Rybnie, pow. Kłobuck, a także osady w Dankowie i prawdopodobnie w Wąsoszu Górnym (stanowisko 2), pow. Kłobuck²⁴. Jedyne na stanowisku 3 w Wąsoszu Górnym natrafiono na ceramikę, którą prawdopodobnie można datować na okres nieco wcześniejszy, zapewne już na początek fazy B₂²⁵. Wydaje się, że proces zasiedlania omawianego terenu uległ dalszej intensyfikacji w okresie późnorzymskim. Na końcową fazę późnego okresu rzymskiego i początek okresu wędrówek ludów można niewątpliwie datować najpóźniejszą fazę użytkowania cmentarzyska w Opatowie, pow. Kłobuck, oraz cmentarzyska w Zabińcu i Olsztynie, pow. Częstochowa (to ostatnie położone jest już poza dorzeczem Liswarty, ale na obszarze bezpośrednio z nim graniczącym i łączącym się pod względem osadniczym). W tym czasie występują tu materiały reprezentujące grupę czy też fazę „dobrodzieńską” kultury przeworskiej. W okresie wczesnośredniowiecznym, a zwłaszcza w jego wczesnej fazie, obserwujemy znowu znaczne zmniejszenie się ilości śladów osadnictwa na omawianym terenie.

Skupienie osadnicze kultury przeworskiej, istniejące w dorzeczu Liswarty w okresie środkowo- i późnorzymskim, łączy się wyraźnie ze stanowiskami z tych okresów, położonymi w dalszych częściach dorzecza górnej Warty, a być może i w głównym dorzeczu Proсны, szczególnie na terenie powiatów Pajęczno, Wieluń i Olesno. Na obszarze tym natrafiono m. in. na cmentarzysko kurhanów „książęcych”²⁶ w Przywozie, pow. Wieluń, z których jeden datowany jest na schyłek okresu wczesnorzymskiego. Najprawdopodobniej skupienie to odpowiadało jakiemuś terytorium plemiennemu o bliżej jeszcze nie ustalonych granicach.

*Katedra Archeologii Polski UJ
w Krakowie*

²⁴ Por. przypis 1.

²⁵ Godłowski, *Badania...*, „Biuletyn Śląskiego Instytutu Naukowego”. nr 10, Katowice 1959, s. 25.

²⁶ *Nowy kurhan książęcy w Przywozie w pow. wieluńskim*, „Z otchłani wieków”, t. 30: 1964 z. 4, s. 247.

KAZIMIERZ GODŁOWSKI

REPORT ON THE EXCAVATIONS IN THE LISWARTA BASIN IN 1965—1966

The research of the Roman period in the Liswarta basin was carried out for several seasons and continued in 1965—1966. Three cemeteries of the Przeworsk culture were excavated at Opatów and Rybno, distr. Kłobuck, and at Zabieniec, distr. Częstochowa. In the 1966 season 49 burials (nos. 632—680) were discovered at the cemetery at Opatów, distr. Kłobuck, site 1. Eleven burials without metal objects were assigned to the Lusatian culture. Split unburnt bones were found among layers of a square stone pavement of grave 671. The pavement measured 1.1 m by 1.1 m. Another inhumation burial was surrounded with stones. Materials of the Roman period were found in the central and eastern sector of the cemetery. They confirm statements on horizontal stratigraphy of the cemetery which were based on earlier excavations. The central area of the burial field yielded objects from the end of the Early Roman period and from the beginning of the Late Roman period. They included fibulae of Almgren 41 type. No wheel-made pottery was found. Apart from cremations without urns, also urn burials occurred. The latter are absent from the later phases of the Opatów cemetery. Urn burial 643 contained weapons in addition to broken and burnt fragments of a terra sigillata vessel. (Comitalis — Rheinzabern). The eastern part of the cemetery contained material attributable to the final phase of the Roman period only. Traces of scattered cremation burials, reminiscent of the "Dobrodzień type" were also disclosed. Small finds included several oval buckles with thickened frames, typical of the final phase of the Roman and of the Early Migration period, and an abundantly ornamented silver tendril fibula.

Site 4 at Opatów produced traces of a hut of the Roman period. The hut was only partly excavated. Site 5 revealed a stone-set urn burial attributable to the late phase of the Lusatian culture. The burial contained an iron bracelet (?) datable to the close of the Hallstatt period or to the La Tène period. Traces of medieval habitation came to light on site 11.

Seven cremation burials in urns and pits were revealed on the cemetery of the Przeworsk culture at Rybno (site 1). On the ground of finds the cemetery has been dated from the second half of phase B₂ (fibula of Almgren group V, series 8) to phase C₂ (wheel made pottery). Numerous flint artifacts assignable to the Stone Age were also revealed.

The cemetery at Zabieniec is assigned to the end of the Roman and the Early Migration periods. In 1965 its southern peripheral part was explored, while the excavation of 1966 concentrated in its north-western sector. Ten burials were revealed. Some of these are cremation burials in pits or concentrations of charred bones placed just below the surface. Burials 24 and 30 consisted of grooves which marked regular rectangles, 2.5 m by 3.2 m, and 3.4 m by 3.4 m. The filling of the grooves contained a large number of burnt bones, pottery, metal objects, charcoals and occasionally lumps of burnt soil. A layer of clay lumps bearing impressions of a wooden structure was revealed in the groove of burial 30. Below the bottoms of the grooves and outside them a series of hollows similar to post-holes came to light. Some of these comprised charred bones, pottery, charcoals, burnt earth and even metal objects. The rectangles outlined by the grooves consisted of lighter soil with a smaller number of finds, while deeper pure sand occurred. The burials were surrounded by a layer of dark soil which covered

several square metres and comprised numerous objects. At a greater depth the layer has disintegrated into a number of separate pits.

In 1966 a large amount of small finds was obtained. They included pottery, glass and metal objects, whorls and fragments of bone combs. The total number of finds was 362, of which 286 were discovered in a space of 5 by 5 m. Most numerous were fibulae, knives, buckles, spindle-whorls, fragments of combs, beads and lumps of molten glass. A fragment of a shield boss was also found, while pit burial 33 yielded a shield grip and a spearhead. Specially notable is an iron key with a twisted shank (fig. 8c). Buckles were mostly oval with a thickened frame. Among fibulae, tendril brooches with an upper cord prevailed.

In contrast to other burials of the "groove" type which were discovered earlier at Żabieniec and in other cemeteries as well (Opatów, distr. Kłobuck; Izbicko, distr. Strzelce Opolskie), burials 24 and 30 from Żabieniec are collective. This statement is based on the number of burnt bones and on grave goods. The groove may have at first surrounded the funerary pyre, and after the cremation it served for the deposition of bones, grave goods and occasionally of pyre remains. Though the hollows revealed below and beside the grooves might be linked with the construction of the pyre, it seems more feasible to regard them as relic forms of burials in pits which were in use together with the groove burials. Certain forms of funerary rites disclosed at Żabieniec show affinities with the cemeteries of the Dobrodzień type. It is possible that the north-western sector of the cemetery, explored in 1966, is later than its other parts and should be dated to the close of the 4th and to the first half of the 5th century. This section differed in certain details of burial rite and in grave goods as well.

Owing to the investigations carried out in the basin of the Liswarta it is possible to reconstruct tentatively the habitation of the Przeworsk culture in this area. The centuries between the end of the Hallstatt and the Early Roman period were marked by sparse settlement or even lack of any occupation. The close of phase B₂ of the Roman period witnessed the appearance of numerous cemeteries and settlements of the Przeworsk culture. Habitation developed vigourously until the Early Migration period. The initial phase of the Early Medieval period again shows decrease in the number of archaeological sites. It is very probable that the concentration of Przeworsk settlements in the Liswarta basin together with traces of Przeworsk occupation in the basin of the upper Warta and perhaps also of the Prosna (districts: Pajęczno, Wieluń and Olesno) correspond to a territory inhabited by a certain tribe.