

MARTA GODŁOWSKA

## SPRAWOZDANIE Z BADAŃ W NOWEJ HUCIE-MOGILE NA STANOWISKU 62 I 62a

W roku 1966 przeprowadzono badania ratownicze w Nowej Hucie-Mogile, na stanowisku 62 i 62a. Prace prowadzone były z ramienia Muzeum Archeologicznego w Krakowie Oddziału w Nowej Hucie przez autorkę oraz mgr Gryzeldę Tobołową pod ogólnym kierownictwem dr. Stanisława Buratyńskiego.

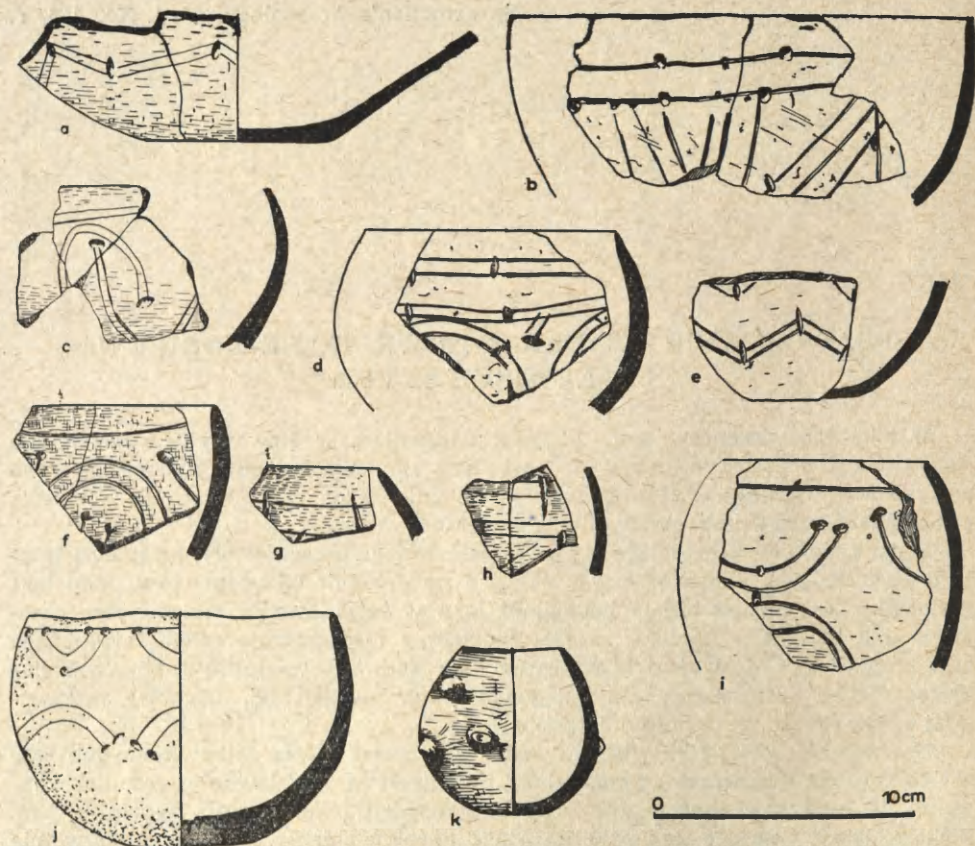
Badane stanowisko rozciąga się na terasie lewego brzegu Wisły, na polach leżących na wschód od zabudowań wsi Mogiły i na południe od badanego w roku 1961 stanowiska 51<sup>1</sup>. Obszar objęty badaniami leży w bezpośrednim zasięgu prac przemysłowych Huty im. Lenina i został wydzielony mechanicznie celem łatwiejszego prowadzenia prac ratowniczych. Na badanym stanowisku wystąpiły intensywne ślady osadnictwa kultury ceramiki wstęgowej rytej, lendzielskiej, łużyckiej, przeworskiej oraz z okresu wczesnośredniowiecznego<sup>2</sup>.

Na znacznej części stanowiska warstwa kulturowa uległa całkowitemu lub prawie całkowitemu zniszczeniu przez roboty przemysłowe (niwelowanie terenu spychaczami). W tych wypadkach ograniczono się jedynie do eksploracji wypełnisk jam. Niektóre jamy, rysujące się na tle lessu jako odrębne obiekty, mogły być pierwotnie związane ze sobą. W tej części stanowiska, w której pierwotny układ nie został przez roboty przemysłowe naruszony, warstwa kulturowa zalegała pod 20—30 centymetrową warstwą próchnicy. Miąższość warstwy kulturowej wynosiła 20—60 cm. Na całym przebadanym terenie nie udało się uchwycić w samej warstwie kulturowej różnicowania w występującym materiale. Zabytki neolityczne wraz z ułamkami naczyń kultury łużyckiej, przeworskiej i skorupami wczesnośredniowiecznymi występowały zmieszane na całej jej głębokości.

Najstarsze osadnictwo na omawianym terenie wiąże się z zabytkami kultury ceramiki wstęgowej rytej. Materiał tej kultury znaleziono w 72 obiektach, z tym że w niektórych przypadkach wystąpił on na wtórnym złożu. Licznie reprezentowana jest ceramika cienkościenna, wykonana z gliny tłustej. Przeważają fragmenty bogato zdobionych czarek (ryc. 1). Drugą grupę ceramiki stanowią ułamki naczyń wykonanych z gliny schudzonej domieszką roślinną, piaskiem lub w sporadycznych wypadkach tłuczonym krzemieniem, zdobione ornamentem „szczypanym” oraz guzkami

<sup>1</sup> M. Godłowska, *Materiały z osady neolitycznej w Nowej Hucie-Mogile, st. 51, w pow. krakowskim*, „Przeł. Arch.”, t. 17, R. 39: 1964, s. 45 i n.

<sup>2</sup> Niniejsze sprawozdanie obejmuje jedynie krótkie omówienie materiałów neolitycznych i kultury łużyckiej odkrytych na omawianym stanowisku w trakcie badań w roku 1966. Materiały z okresów późniejszych zostaną opracowane przez S. Buratyńskiego i R. Zająca.



Ryc. 1. Kraków-Nowa Huta. Mogiła, stan. 62 i 62a. Fragmety naczyń kultury ceramiki wstęgowej:

a—c — skupisko 29a/66; d, e — skupisko 29/66; i — skupisko 158/88; j, k — skupisko 21/66

Rys. M. Kościelniakowa

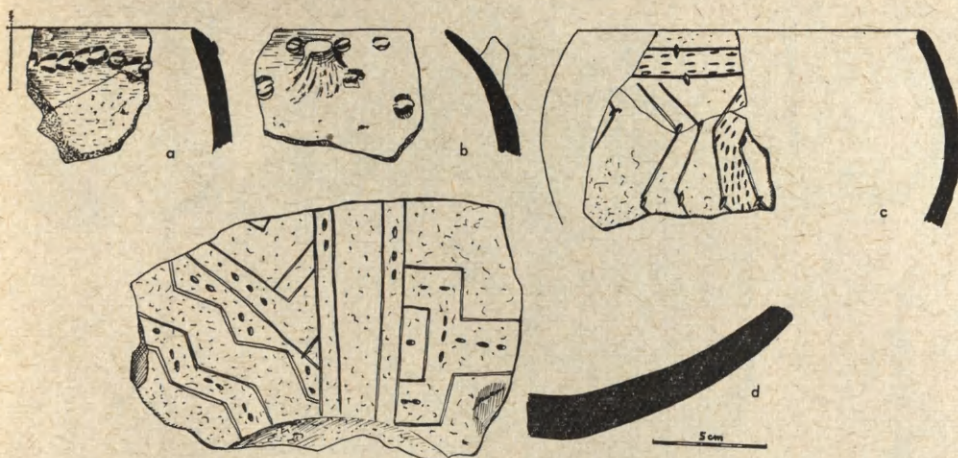
(ryc. 2a, b). Jedna ze skorup pochodzących z dużego grubościennego naczynia wyróżnia się bogatą ornamentyką o motywach kątowych (ryc. 2c, d).

Jak się wydaje na podstawie pobieżnego przeglądu odkrytych materiałów, można je zaliczyć do II i III fazy kultury ceramiki wstęgowej rytej, wyróżnionych dla terenu południowej Polski przez A. Kulczycką<sup>3</sup>.

Kultura lendzielska jest reprezentowana przez około 50 obiektów, których przeważająca ilość wystąpiła w zachodniej części przebadanego stanowiska. Być może stwierdzone tu ślady osadnictwa kultury lendzielskiej wiążą się z położoną nieco na północ, a przebadaną częściowo osadą na stanowisku 51. Dalsze badania będą mogły prawdopodobnie wykazać związek pomiędzy obu stanowiskami.

Materiał ceramiczny odkryty na omawianym stanowisku to przede wszystkim: fragmenty pucharków na pustych nóżkach (przeważnie nie malowanych), amfor zaopatrzonych w spiczaste, podarte ku górze uszka, mis o lekko nacinanej krawędzi,

<sup>3</sup> A. Kulczycka, *Uwagi o chronologii kultury starszej ceramiki wstęgowej w górnym dorzeczu Wisły*, [w:] *Studia i materiały do badań nad neolitem Małopolski*, Wrocław 1964, s. 47 i n.



Ryc. 2. Kraków-Nowa Huta, Mogiła, stan. 62 i 62a. Fragmenty naczyń kultury ceramiki wstęgowej:

a — skupisko 33/66; b — skupisko 158/66; c — ar 3, ćw. A, głęb. 40–50 cm; d — skupisko 49a/66  
Rys. M. Kościelniakowa

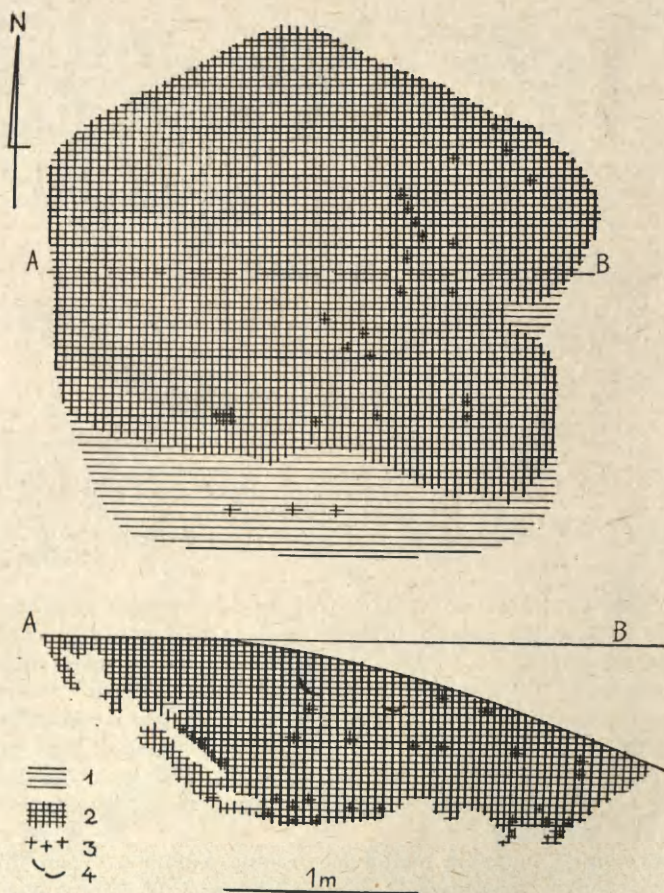
naczyń w przybliżeniu esowatych, zdobionych pod krawędzią guzkami, małych naczyń cienkościennych o baniastych brzuścach oraz fragmenty naczyń zdobionych ornamentem kreskowo-kłutym. Ceramika charakteryzuje się częstym użyciem jako domieszki schudzającej tłuczonych skorup, rzadziej występuje domieszka piasku. Głębokie misy o lekko nacinanej krawędzi w przeważającej większości wypadków wykonane są z gliny schudzonej domieszką drobno tłuczonego krzemienia. Ceramika jest na ogół dobrze wypalona, a powierzchnie są starannie wygładzone. Materiał krzemienisty nie różni się zasadniczo od analogicznych zabytków ze stanowisk w Pleszowie II<sup>4</sup> lub Mogiła stan. 51.

Rzadziej występują naczynia malowane (znane jedynie z fragmentów) i naczynia o lekko zaznaczonym wybrzuszeniu poniżej krawędzi. W rejonie Nowej Huty znamy je z stan. II w Pleszowie (skup. nr 12/65)<sup>5</sup>. Często natomiast występują w Samborcu, pow. Sandomierz<sup>6</sup>. Charakterystycznym zespołem, w którym występują oba te elementy, jest skup. 145/66. Zarysowało się ono na głębokości ok. 60 cm jako 5-boczna plama ciemnej ziemi, o wymiarach ok. 270×280 cm (ryc. 3), w części wschodniej uszkodzona. Zagłębiała się nieckowato, prawie płaskie dno wystąpiło na głębokości ok. 160 cm. Wypełnisko tworzyła ciemna ziemia z rozrzuconymi nieregularnie grudkami polepy, fragmentami ceramicznymi i zabytkami krzemienistymi. Wśród ułamków ceramiki wyróżniono: fragmenty pucharu na pustej nóżce (ryc. 4f), górną część naczynia o lekko zaznaczonym wybrzuszeniu poniżej krawędzi (ryc. 4h), fragmenty różnego rodzaju misek (ryc. 4c, e, g). Wystąpiły tu również fragmenty cienkościennego naczynia noszącego tak po stronie zewnętrznej, jak i wewnętrznej

<sup>4</sup> M. Cabalska, *Materiały kamienne z przydomowej pracowni krzemieniar-skiej z jamy 1 na stan. II w Nowej Hucie-Pleszowie*, „Przeł. Arch.”, t. 16: 1963, s. 110 i n.

<sup>5</sup> M. Godłowska, G. Kałka, *Sprawozdanie z badań prowadzonych w Nowej Hucie-Pleszowie na stan. II w 1965 r.*, „Materiały Archeologiczne”, t. 8: 1967, s. 235–238.

<sup>6</sup> J. Kamińska, *Osady kultur wstęgowych w Samborcu, pow. Sandomierz*, [w:] *Studia i materiały do badań nad neolitem Małopolski*, Wrocław 1964, tabl. XVII, ryc. 1–8.



Ryc. 3. Kraków-Nowa Huta. Mogiła, stan. 62. Rzut poziomy i profil skupiska 145/66

Rys. T. Bernhardt

ślady malowania czerwoną farbą (ryc. 4i), drobny fragment ze słabo widocznymi śladami malowania po zewnętrznej stronie, pod krawędzią zaopatrzony w dwa otworki (ryc. 4d) oraz fragmenty gruszkowatych naczyń, jedno z nich zdobione ornamentem kłutym (ryc. 4a, b). Materiał krzemienisty reprezentowany jest przez rdzeń jednopodstawowy wiórowy (ryc. 4l), oraz drapacze wykonane na wiórze i odłupku (ryc. 4j, k).

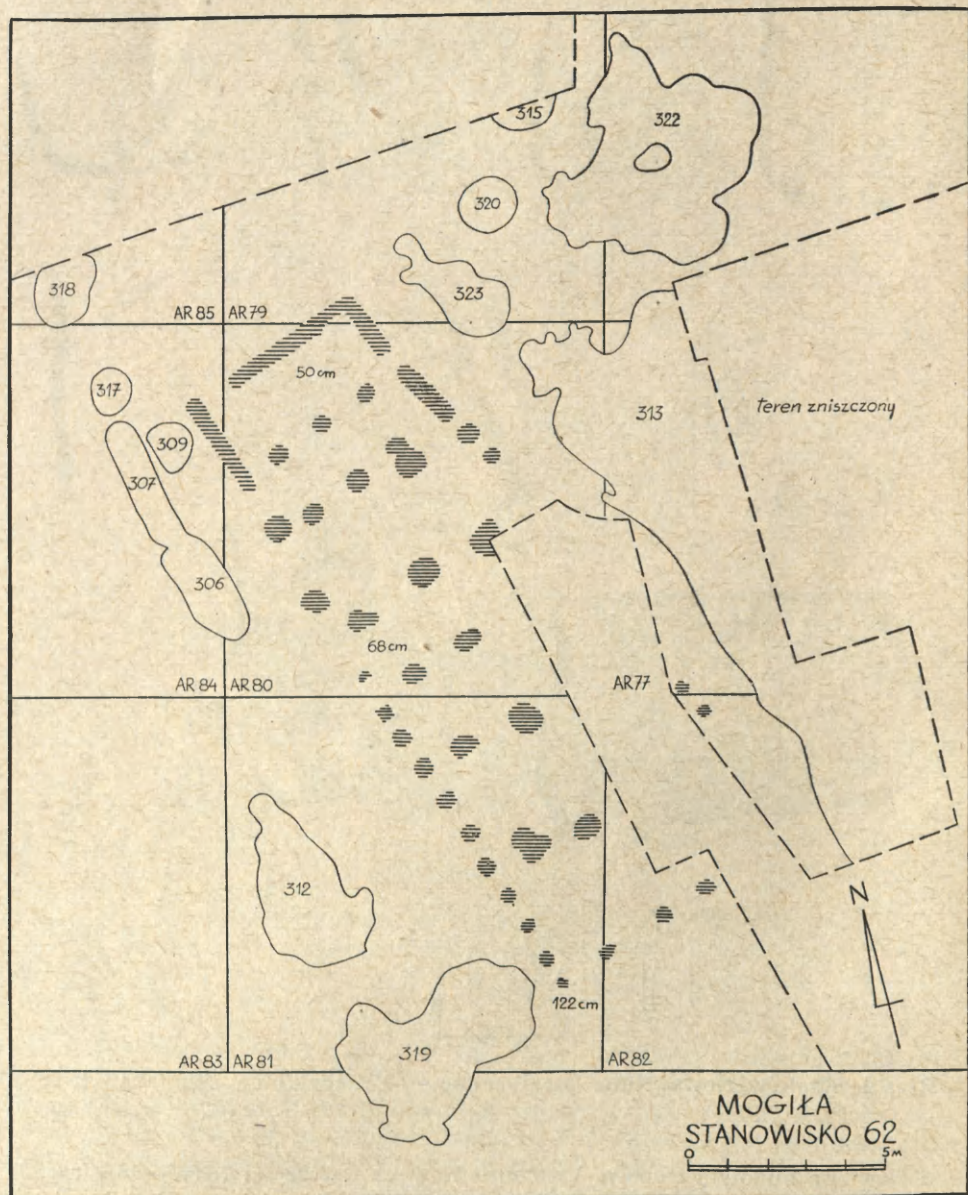
W północno-zachodniej części przebadanego stanowiska uchwycono zarys neolitycznej chaty słupowej oznaczonej nrem 316/66. Teren, na którym odkryto omawianą chatę, został zniwelowany przez spychacz (w południowej części obiektu do głębokości 122,5 cm, a w części środkowej do głębokości 68 cm). W części północnej natomiast warstwa kulturowa pozostała nienaruszona. Tak w próchnicy, jak i w warstwie kulturowej zalegającej nad obiektem występowały przemieszane zabytki należące do wszystkich kultur, których ślady osadnictwa stwierdzono w tej części stanowiska.



Ryc. 4. Kraków-Nowa Huta. Mogiła, stan. 62. Zabytki ze skupiska 145/66

Rys. M. Kościelniakowa

Omawiana budowla słupowa była zorientowana wzdłuż osi NNW—SSE (ryc. 5). Długość jej wynosiła 18,5 m, szerokość ściany północnej 5 m, ściany południowej 8 m. Zarys ściany północnej chaty wyznaczały rowki szerokości 30—45 cm, głębokości od 5—35 cm. Nie tworzyły one ciągłej linii. W ścianie północnej przy narożniku NNW oraz przy narożniku SSE (ale już w ścianie wschodniej) wystąpiły przerwy. W dalszej części zarys budowli wyznaczał rząd słupów rozmieszczonych w odstępach wynoszących na ogół ok. 50 cm. Niestety duża część ściany wschodniej uległa zniszczeniu przez głęboki rów przemysłowy. Odległość między słupami tworzącymi ścianę południową jest większa i wynosi od 90 do 120 cm. W części południowej słupy wkopane były głębiej, sięgając ok. 127 cm, w części natomiast północnej

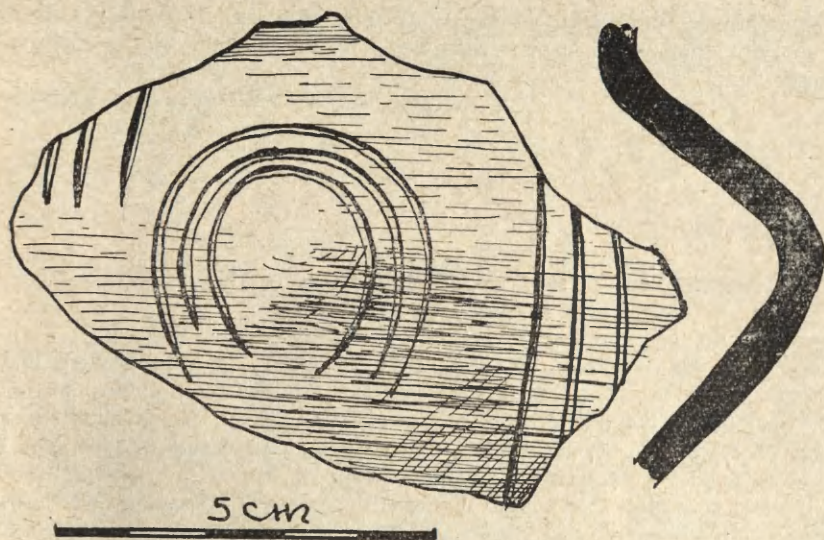


Ryc. 5. Kraków-Nowa Huta. Mogiła, stan. 62. Chata słupowa 316/66

Rys. T. Bernhardt

głębokość jam słupowych nie przekraczała 75 cm. W obrębie zarysu chaty wzdłuż jej dłuższej osi biegły trzy rzędy słupów, w części północnej rozmieszczonych w odstępach ok. 60 cm, a w części południowej ok. 100 cm.

Przy eksploracji jam słupowych 7 i 26 w rzucie poziomym wystąpił wyraźnie ślad po przecięciu się dwu jam. W profilu natomiast nie udało się uchwycić róż-



Ryc. 6. Kraków-Nowa Huta. Fragment naczynia kultury łużyckiej; skupisko 170/66

Rys. M. Kościelniakowa

nicy w wypełniku pomiędzy poszczególnymi zagłębieniami. Ponieważ w jednym i drugim wypadku obie przecinające się jamy utrzymują się zasadniczo w linii pozostałych słupów, można sądzić, że stanowią ślad po wymienieniu lub osadzeniu dodatkowego słupa celem wzmocnienia konstrukcji nośnej chaty. W jamach słupowych, tak jak i w rowkach tworzących ścianę północną, nie znaleziono zabytków ruchomych. Wyjątek stanowi tu jama dodatkowo wkopanego słupa 7, w której wypełniku znaleziono rdzeń krzemienny i ułamek ceramiki kultury lendzielskiej. Z dużym prawdopodobieństwem można przypuszczać, iż dostał się tu z ziemią z warstwy odpowiadającej użytkowaniu chaty. Tym samym wskazuje on na możliwość łączenia naszej chaty z kulturą lendzielską. Przemawia za tym również usytuowanie obiektu w partii stanowiska wykazującej największe nasilenie występowania osadnictwa tej kultury, do której należy też zaliczyć większość jam neolitycznych w bezpośrednim sąsiedztwie chaty. Żadna z nich nie zachodzi na obszar zajęty przez chatę. W dotychczasowej literaturze przedmiotu<sup>7</sup> jamy występujące wzdłuż ścian wielkich budowli neolitycznych łączyły się z okresem ich budowy. Powstały one na skutek wybierania gliny do wylepienia ścian.

Silne zniszczenie rozpatrywanego obiektu uniemożliwia dokładniejsze odtworzenie konstrukcji i pierwotnego wyglądu chaty. Należy podkreślić odmienny sposób budowy ścian chaty w jej części północnej, gdzie wystąpiły rowki służące być może do osadzenia belek tworzących ścianę. Ciężar konstrukcji nośnej dachu spoczywał, jak się wydaje, na trzech rzędach słupów wewnątrz chaty, których jamy odznaczały się większymi rozmiarami w porównaniu ze słupami konstrukcji ścian bocznych.

<sup>7</sup> K. Jażdżewski, *Cmentarzyska kultury wstęgowej i związane z nimi ślady osadnictwa w Brześciu Kujawskim*, „Wiad. Arch.”, t. 15: 1938, s. 90.

Na omawianym stanowisku wystąpiły również nieliczne materiały kultury lużyckiej, w tym fragmenty ceramiki guzowej (ryc. 6), wiążące się z wczesną fazą tej kultury.

*Muzeum Archeologiczne w Krakowie  
Oddział w Nowej Hucie*

MARTA GODŁOWSKA

REPORT ON THE EXCAVATION OF SITES 62 and 62a  
AT NOWA HUTA-MOGIŁA

Rescue excavations of sites 62 and 62a at Nowa Huta-Mogiła were undertaken by the team of the Nowa Huta Department of the Archaeological Museum in Cracow. The sites lie on the left terrace of the Vistula, on fields situated east of the village of Mogiła and south of site 51 which was explored in 1961. The excavations, occasioned by the impending destruction of the sites, revealed traces of intense habitation attributable to the Danubian I, Lengyel, Lusatian and Przeworsk cultures and to medieval times.

The earliest habitation traces belong to the Danubian I culture. Danubian I materials were revealed in 72 pits, though occasionally their position was secondary. On the ground of preliminary studies they are attributable to stages II and III of the Danubian I culture.

About 50 pits of the Lengyel culture came to light. They occurred mostly in the western section of the site. Outlines of a neolithic post house were traced (no. 316/66).

The site has also produced scarce Lusatian materials. They included fragments of pottery with embossed ornamentation (?) assignable to the early phase of this culture.