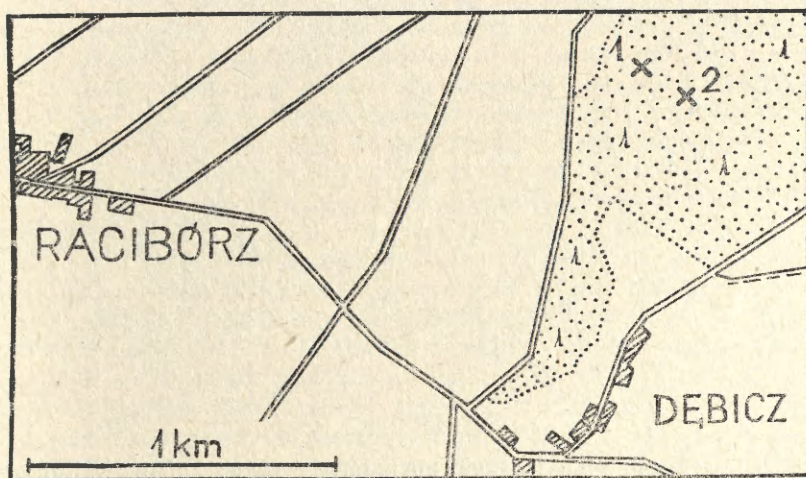


ELŻBIETA DĄBROWSKA

WCZESNOŚREDNIOWIECZNE CMENTARZYSKO KURHANOWE  
W RACIBORZU-OBORZE (GRUPA I). BADANIA Z LAT 1967—1969

Cmentarzysko kurhanowe znane w literaturze pod nazwą „Racibórz-Obora” położone jest na prawym brzegu Odry, w obrębie lasu „Obora”, na pograniczu miejscowości Racibórz, Markowice Raciborskie, pow. Racibórz, oraz Brzezie-Dębicz, pow. Rybnik, w odległości około 4 km od centrum miasta Raciborza (ryc. 1). Las ten porasta wysoczyznę zbudowaną ze żwirów pliczeńskich, wyniesioną 205 m npm, tj. około 25 m ponad dolinę Odry<sup>1</sup>.

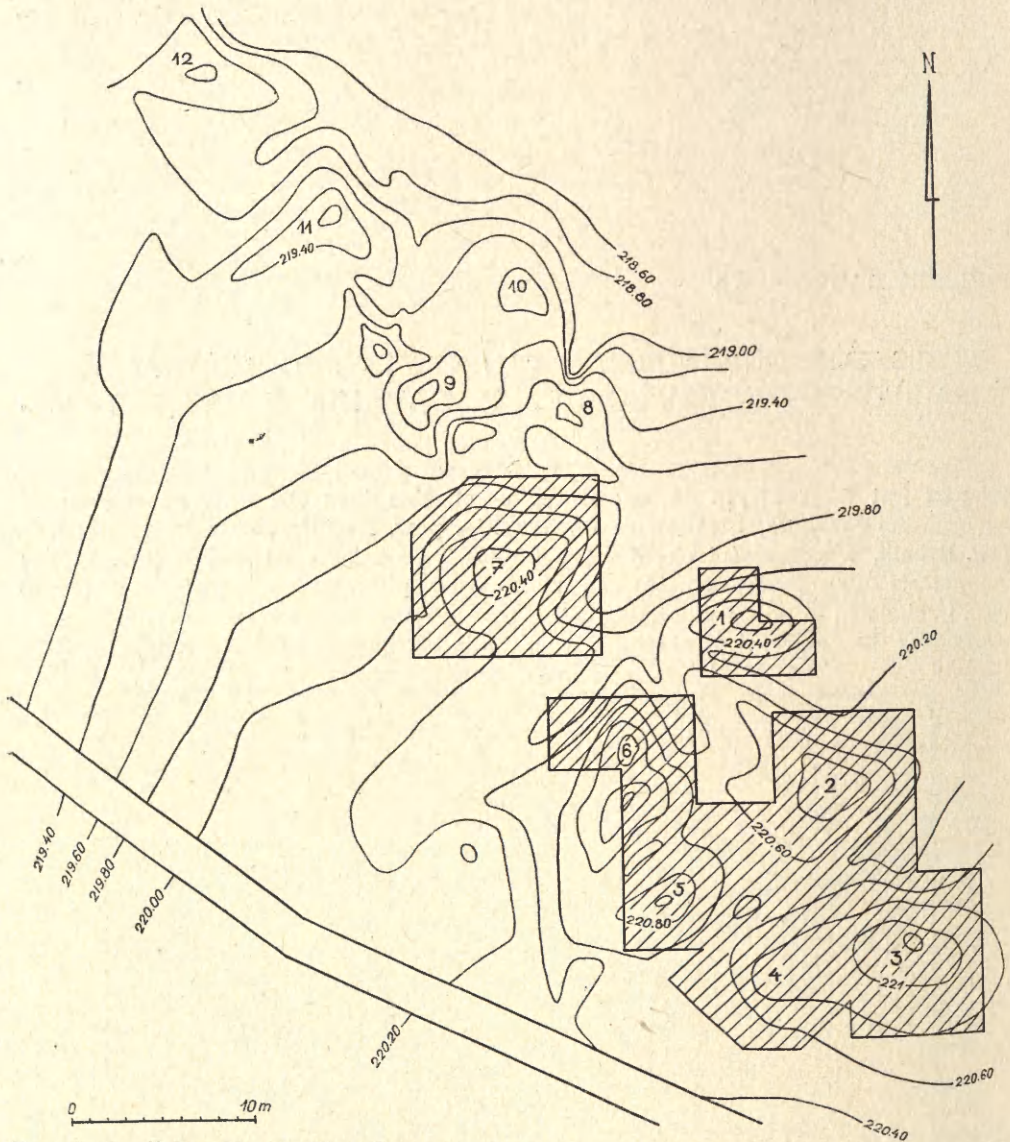
Badane cmentarzysko składa się obecnie z 26 kurhanów rozmieszczonych



Ryc. 1. Racibórz, m. p. Plan sytuacyjny stanowiska „Obora” z lokalizacją poszczególnych grup kurhanów

Rys. A. Kozioł i T. Wenhrynowicz

<sup>1</sup> Szczegółowy opis położenia cmentarzyska znajduje się w sprawozdaniach z lat poprzednich: E. Dąbrowska, *Wczesnośredniowieczny kurhan ciałopalny na cmentarzysku Racibórz-Obora, pow. Rybnik*, „Wiadomości Archeologiczne”, t. 29: 1963, s. 80—82; tejże, *Wczesnośredniowieczne cmentarzysko kurhanowe w Raciborzu-Oborze w świetle badań z lat 1961, 1963—1964*, „Sprawozdania Archeologiczne”, t. 19: 1967, s. 295—304; tejże, *Badania kurhanu nr 7 na cmentarzysku Racibórz-Obora (grupa I)*, „Sprawozdania z Posiedzeń Komisji Oddziału PAN w Krakowie”. Styczeń—czerwiec 1968, s. 7—8.



Ryc. 2. Racibórz-Obora. Plan I grupy kurhanów z zaznaczeniem wykopów z lat 1961—1964 i 1967—1969

Rys. A. Kozioł i T. Wenhrynowicz

w trzech grupach. Pierwsza — najbardziej wysunięta na północny zachód, znajduje się na krawędzi wysoczyzny, druga — położona od niej o 350 m na południowy zachód (w kierunku punktu triangulacyjnego 221 m npm), liczy obecnie tylko 3 kopce<sup>2</sup>. Grupa trzecia — oddalona od poprzednich o 800 m, na pograniczu grun-

<sup>2</sup> E. Dąbrowska, *Badania wykopaliskowe na wczesnośredniowiecznym cmentarzysku kurhanowym w Raciborzu-Oborze w 1966 roku (grupa II)*, „Sprawozdania Archeologiczne”, t. 21: 1969, s. 241—247.

tów wsi Markowice, skupia 9 dużych kopców. Omawiana poniżej grupa pierwsza składa się z 13 kopców rozciągających się z południa na północ z pewnym odchyleniem na północny wschód na przestrzeni 83 m. Najdalej na południe i na południowy wschód wysunięte są kopce nr 1, 3—6, ułożone w półkole o promieniu 10—12 m (pomiędzy szczytami kurhanów), którego centrum stanowi kurhan nr 2. Dalej ku północy widoczna jest pewna przerwa i dalsze kopce rozciągnięte są już wzdłuż linii prostej biegnącej ku północnemu zachodowi, w odległościach od 8 do 12 m. Jedynie kopiec nr 10 wysunięty jest nieco bardziej na północ (ryc. 2).

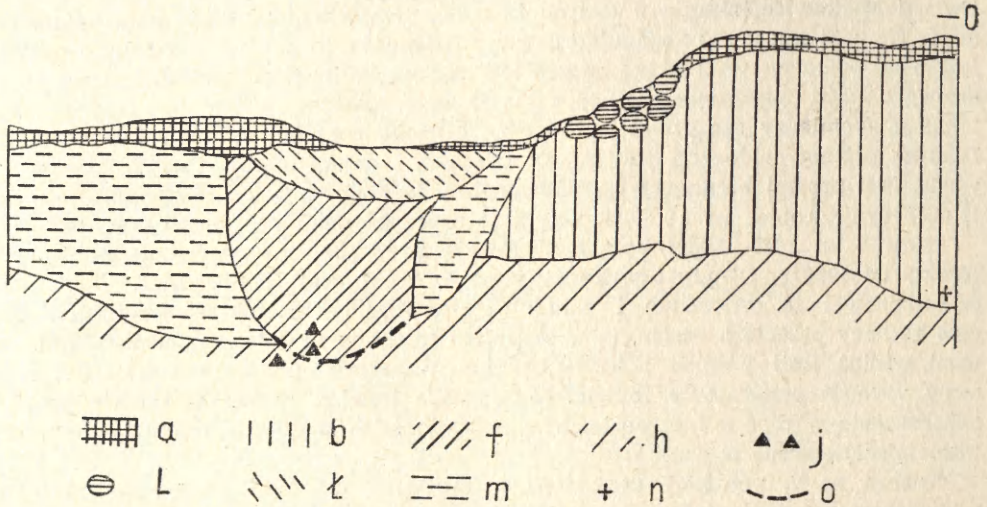
Badania lat 1967—1969<sup>3</sup> były kontynuacją prac prowadzonych poprzednio, począwszy od 1961 r. Objęły one kurhany nr 4, 6 i 7 oraz 30 m<sup>2</sup> powierzchni międzykurhanowej w centralnej i południowo-wschodniej części cmentarzyska. Badane kurhany przecięto dwoma a w wypadku kurhanu nr 4 trzema liniami profilowymi wzdłuż linii północ—południe, północny zachód—południowy wschód, północny wschód—południowy zachód, eksplorując kolejne części. Wszystkie zabytki zlokalizowano w pionie i w poziomie z dokładnością do 0,5 cm, dając pełne zestawienie planigraficzne w skali 1:10.

Kurhan nr 7, położony centralnie w stosunku do całej grupy, jest jednym z największych i najlepiej zachowanych. Ma on kształt kolisty, o nierównym stopniu nachylenia zboczy opadających gwałtownie ku północy, co wiąże się z ogólnym nachyleniem terenu. Obecne wymiary kurhanu wynoszą 7×7,6 m, przy wysokości 105 cm. Sąsiadujący z nim od północnego wschodu kurhan nr 6 (odległość pomiędzy wierzchołkami 12,8 m) ma kształt owalny, nieco wydłużony ku północnemu zachodowi, o wymiarach 8,2×7,4 m. Od północy i zachodu nasyp kurhanu opada gwałtownie, zgodnie z naturalnym nachyleniem zbocza, natomiast od południa w kierunku rowu „B”<sup>4</sup>, oddzielającego kurhan nr 6 od kurhanu nr 5, jest on znacznie łagodniejszy. Partie szczytowe kurhanu nr 6 zostały zniszczone przez nowożytny rów, przebiegający z południowego zachodu na północny wschód. Rów ten, oznaczony jako „E”, o szerokości około 90—100 cm, jest zapewne pozostałością badań archeologów niemieckich z okresu międzywojennego i sięga do głębokości 70—80 cm, uniemożliwiając rekonstrukcję pierwotnego kształtu i wysokości kurhanu, jak i nawarstwień jego nasypu. Kurhan nr 4, kształtu owalnego, prawie kolistego, jest znacznie mniejszy i niższy od pozostałych (średnica 5,3 m przy wysokości 35 cm) i został jakby wciśnięty pomiędzy kurhany nr 3 i 5. Nasyp kurhanu opada łagodnie, jedynie od północy ma on spadek bardziej gwałtowny ku wzmiankowanemu powyżej rowowi „B”, przebiegającemu ze wschodu na zachód i otaczającemu esowato kurhan nr 5. Różnica spadku od szczytu kurhanu do dna rowu wynosi 60—65 cm, szerokość rowu około 100 cm.

Nasyp kurhanu nr 4 ma charakter jednolity i składa się z ciemnożółtego piasku przykrytego warstwą czarnobrunatnego humusu współczesnego, o małej miąższości i słabo wykształconym podglebiu barwy rudej. W jego obrębie, w południowej części kurhanu znaleziono fragmenty naczyńia późnośredniowiecznego. W nasypie kurhanu, począwszy od głębokości 28,5 cm, występują liczne fragmenty naczyń wczesnośredniowiecznych, skupiające się w zachodniej partii kurhanu, głównie w obrębie podglebia i części stropowej nasypu. Ponadto pod samym szczytem kurhanu, na głębokości 18 cm, znaleziono ułamek naczyńia nr 3/4, najprawdopodobniej

<sup>3</sup> Badania prowadzone w latach 1967—1968 (kurhany 4 i 7) były finansowane przez Komisję Archeologiczną Oddziału PAN w Krakowie, w roku zaś 1969 (kurhan 6) przez Wojewódzkiego Konserwatora Zabytków Archeologicznych w Opoiu.

<sup>4</sup> Wobec stwierdzenia na cmentarzysku dużej ilości wkopów i rowów przyjęto dla nich ciągłą numerację literową.



Ryc. 3. Racibórz-Obora. Profil kurhanu nr 4 (NW—SE):

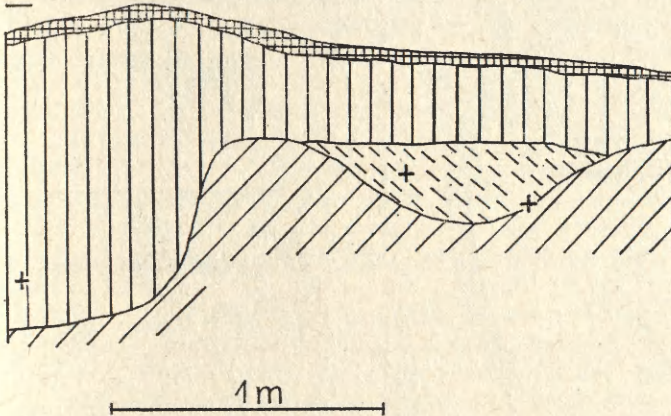
a — humus współczesny wraz z podglebiem; b — ciemnożółty piasek; c — czarnobrunatny

wczesnośredniowiecznego (?), nie wiążącego się jednak z innymi fragmentami znalezionymi w tym kurhanie.

Na głębokości 50 cm natrafiono na ślad jakby rowu, o szerokości około 70—100 cm, tworzącego w stosunku do centrum kurhanu wpółśrodkowy krąg. Rów ten, określany jako „A”, wkopany jest w spąg nasypu kurhanu. Wypełnia go szarożółty piasek zawierający liczne fragmenty przepalonych kości ludzkich, ponadto w części zachodniej kurhanu — ułamki naczyń wczesnośredniowiecznych.

Począwszy od głębokości 70 cm pojawia się gruby, silnie zbity żwir morenowy o odcieniu zielonkawym z licznymi wytrąceniami żelazistymi, stanowiący całe. Brak jest zupełnie śladów humusu pierwotnego; strop calca nierówny, silnie zaburzony. W obrębie zasięgu nasypu kurhanu widoczne są w calcu dwa koliste zagłębienia. Pierwsze — bezpośrednio poniżej centrum nasypu, o średnicy 110 cm i głębokości 25 cm (80—105 cm od szczytu kurhanu), zawiera bardzo liczne ułamki kości ludzkich oraz drugie w jego partii północnej o średnicy 70 cm i głębokości 30 cm (80—110 cm od szczytu kurhanu) całkowicie jałowe.

Rów „B” obiega kurhan nr 4 z północnego wschodu na zachód i oddziela go od kurhanów nr 3 i 5; ma 100 cm szerokości i 120 cm głębokości, wypełniony jest szarobrunatnym piaskiem i nie zawiera żadnych zabytków. Jedynie w części południowej rowu, w obrębie humusu współczesnego, znaleziono fragmenty nowożytnego naczynia polewanego, łączącego się z uławkami znalezionymi w tymże rowie, w sąsiedztwie kurhanu nr 5. W partii zachodniej kurhanu nr 4 w obręb rowu „B” wkopany jest wzmiankowany poniżej rów „A”, sięgający do głębokości 74,5 cm. Zawiera on liczne ułamki naczyń i przepalonych kości ludzkich. Poniżej dna rowu „A”, w obrębie rowu „B”, na głębokości 80 cm pojawia się jeszcze jeden wkop (określony następnie jako „C”) o kształcie owalnym wydłużonym (wymiary: 350×50—70 cm), przebiegający z północy na południe po stycznej do obwodu kurhanu. Wkop ten, o ścianach prawie pionowych i lekko wklęsłym dnie, sięga do głębokości 119 cm (a zatem poniżej dna rowu „B”). Wypełnisko wkopu „C” stanowi szarobrunatny piasek, w którym znaleziono liczne ułamki przepalonych kości ludzkich i węgla drzewnych. Na dnie wkopu wystąpiły liczne fragmenty prawie całego naczy-



piasek (wkop C); *h* — całec; *j* — fragmenty naczyń; *l* — korzenie drzewa; *+* — szarożółty piasek (wkop A); *m* — żółtobrązowy piasek (rów b); *n* — ułamki kości; *o* — ślady spalenizny

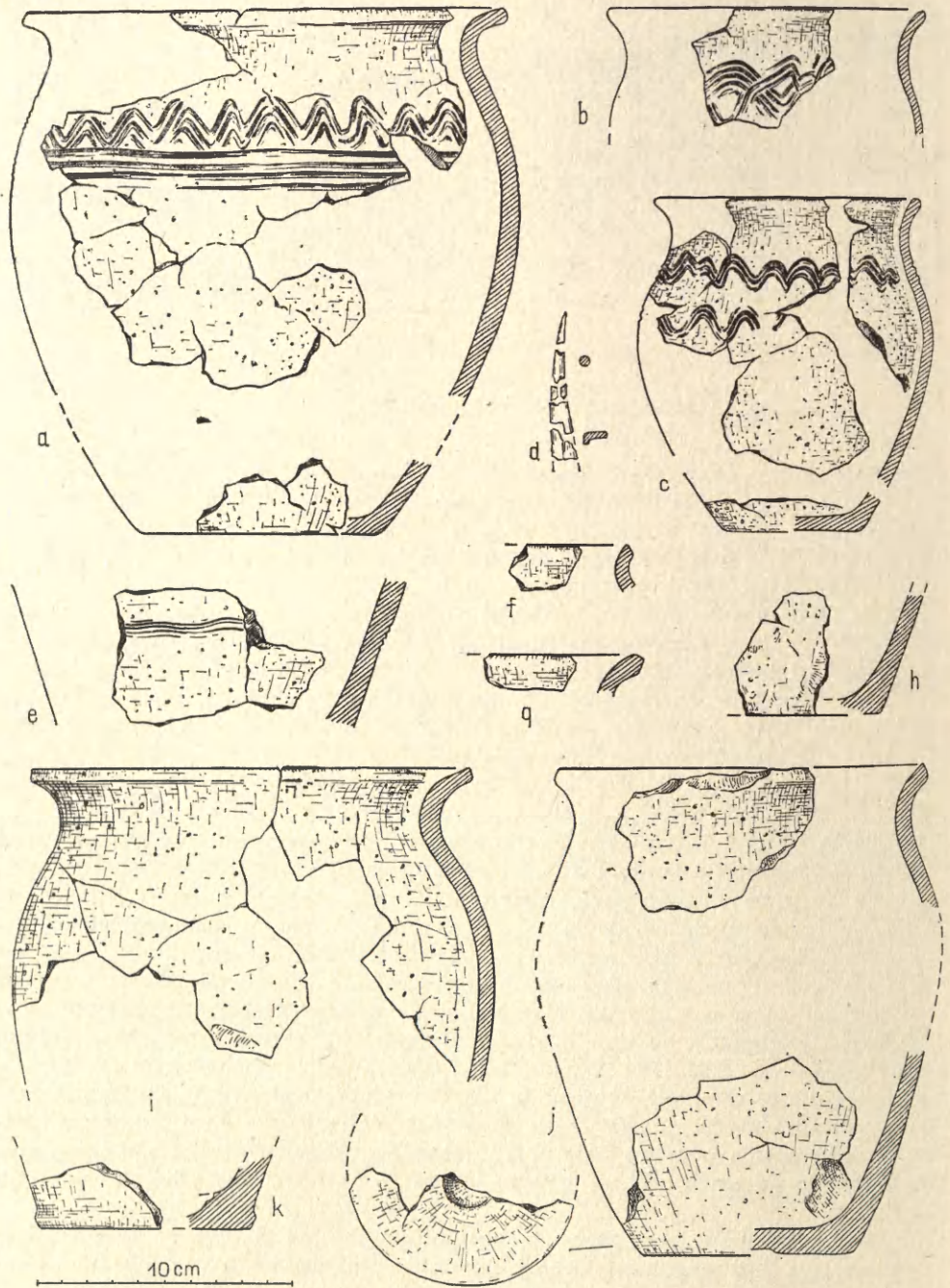
nia wczesnośredniowiecznego 1/4a (rozrzucone na obszarze 200×70 cm), zawierającego przepalone szczątki organiczne<sup>5</sup>.

Około 200 fragmentów kości ludzkich<sup>6</sup> znalezionych w kurhanie nr 4 nosi ślady silnego przepalenia o nierównym jednak stopniu, na co wskazuje niejednolite ich zabarwienie od biało-kremowego poprzez szare aż do jasnobrązowego i brunatnego. W wyniku przeprowadzonej analizy udało się wyodrębnić szczątki przynajmniej 4 osobników, grupujące się w osobnych pochówkach. Pierwszy — w obrębie warstwy ciemnożółtego piasku stanowiącego nasyp kurhanu, zawiera fragmenty czaszki i kości długich dziecka do lat 2, najprawdopodobniej + 1 rocznego (Infans I). Drugi — w rowie „A”, obejmuje kości móżgoczaszki osobnika młodocianego (Infans II?) lub dorosłego, bez możliwości ściślejszego ich oznaczenia. Kości osobnika młodocianego (Infans II?), które można by uznać za pochówek trzeci, pojawiają się także w zagłębieniu calcowym poniżej centrum kurhanu. Nie wiemy jednak, czy mamy tu do czynienia ze szczątkami tego samego osobnika lub osobników, jakie znaleziono w rowie „A”, czy też są to pochówki odrębne. Na specjalną uwagę zasługuje przy tym stwierdzenie zazielenienia związkami miedzi ułamków kości występujących w opisywanym zagłębieniu, a także znalezienie tam przepalonych kości zwierzęcych, w tym kilku fragmentów wykonanego z nich szydła lub przekłuwacza (ryc. 4 d). We wkopie „C”, sąsiadującym od północnego zachodu z kurhanem nr 4, wystąpiły natomiast szczątki osobnika dorosłego (Maturus), najprawdopodobniej mężczyzny. Przedstawiona powyżej sytuacja stratygraficzna i odrębność wyposażenia pozwala nam przypuszczać, iż wkop „C” jest oddzielnym grobem młodszym od rowu „B”, a starszym od kurhanu nr 4, i określić go jako grób nr 4A.

Inwentarz kurhanu nr 4 stanowią wzmiankowane już fragmenty przekłuwacza kościanego (ryc. 4 d) oraz ułamki co najmniej pięciu naczyń wczesnośredniowiecz-

<sup>5</sup> Analizę wykonała mgr B. Pawlikowa.

<sup>6</sup> Określenia kości dokonał dr K. Kaczanowski adiunkt Katedry Antropologii Polski UJ, za co, jak i za wiele cennych uwag odnośnie do kremacji zwłok, składam Mu w tym miejscu serdeczne podziękowania.



Ryc. 4. Racibórz-Obora. Zabytki z kurhanów i z grobów płaskich:

*a* — naczynie 1/4A; *b* — fragment naczynia 1/4; *c* — naczynie 1/6A; *d* — fragmenty przekuwacza kościanego; *e* — fragmenty dolnej części naczynia 4/4; *f*, *g* — 2 fragmenty brzegów z kurhanu nr 4; *h* — fragment przydenny naczynia 2/4; *i* — fragmenty naczynia 1/7; *j* — naczynie 2/7; *k* — fragment przydenny naczynia 3/4

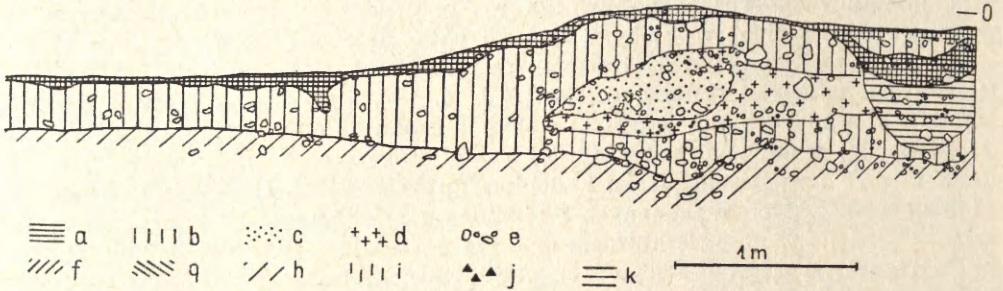
Rys. A. Koziół i T. Wenhrynowicz

nych, niemożliwych zresztą do pełnego zrekonstruowania (ryc. 4 b,e-h,k). Są to naczynia ręcznie lepione ze słabymi śladami obtaczania w górnych partiach brzuśca, wykonane z gliny schudzanej domieszką tłuczni granitowego i piasku. Wyjątek stanowi małe naczynko oznaczone jako 1/4 (ryc. 4 b), którego fragmenty znaleziono w obrębie nasypu kurhanu, lecz już na stropie grobu nr 4A. Naczynko to, o kształcie jajowatym, wykonane jest z tłustej glinki koloru ceglasto-czerwonego, schudzanej niezbyt dużą ilością piasku i zdobione przecinającymi się wzajemnie pasmami linii zygzakowatych wykonanych 3—4-zębnym grzebieniem. Pozostałe fragmenty naczyń znalezione w nasypie kurhanu nr 4 nie posiadają ornamentu, jedynie w partii przydennej naczynia 4/4 (ryc. 4 e) znajdujemy zdobienie poczwórnym pasmem linii poziomych.

Grób nr 4A zawierał tylko jedno prawie całkowicie zachowane naczynie (ryc. 4 a) baniaste o silnie wywiniętym brzegu, wykonane z gliny koloru czerwono-siwego, schudzanej niezbyt dużą domieszką grubego tłuczni granitowego. Posiada ono ślady obtaczania przykrawędniego, sięgającego aż do przewężenia pod brzegiem i jest zdobione na największej wydętości brzuśca potrójnymi pasmami linii zygzakowatych i poziomych.

Nasyp kurhanu nr 6 nie ma jednolitego charakteru. W partii nie zniszczonej przez wkop nowożytny, poniżej ciemnobrunatnego, prawie czarnego humusu współczesnego z nikłymi śladami rudego podglebia, występuje jasnożółty piasek zawierający nieliczne ułamki silnie zniszczonej nietypowej ceramiki wczesnośredniowiecznej i starożytnej. W partiach północno-zachodniej i południowej kurhanu, w warstwie jasnożółtego piasku, wystąpiły dwa duże skupiska spalonych kości ludzkich, o wymiarach 65×40 cm i 50×40 cm, sięgające od 10—30 cm i od 20—40 cm głębokości. Nie wiemy jednak, czy warstwa jasnożółtego piasku wraz z występującym w niej materiałem została znaleziona *in situ*, czy też wytworzyła się w wyniku zwietrzenia piasków i żwirów wyrzuconych w czasie kopania rowu przecinającego kurhan. Na głębokości 20—40 cm, na prawie całej przestrzeni kurhanu jasnożółty piasek przechodzi w znacznie grubszy piasek ciemnożółty, występujący na brzegach kurhanu bezpośrednio poniżej podglebia. Zawiera on drobne ułamki kości ludzkich, grupujące się zwłaszcza na pobrzeżu kurhanu, a także nietypowe drobne ułamki naczyń starożytnych (neolitycznych?). W południowej partii kurhanu, na spągu warstwy ciemnożółtego piasku, wystąpiło duże skupisko ułamków ceramiki wczesnośredniowiecznej, złożone z fragmentów trzech naczyń.

Ułamki te występują także na stropie warstwy szarozółtego piasku przemieszanego z pyłem i popiołem, a zawierającej także drobne ułamki węgla drzewnego i spalonych kości ludzkich, określonej roboczo jako „warstwa ciałopalenia”. Warstwa ta, o miąższości od 10 do 25 cm, występuje w centralnej partii kurhanu na przestrzeni 3,5×3 m (z wyjątkiem partii zniszczonych przez wkop centralny) i zalega przeciętnie do głębokości 40—50 cm. W partii południowo-zachodniej kurhanu, na jej obrzeżu, występuje kilka owalnych skupisk spieczonego popiołu, węgla drzewnych i ułamków spalonych kości ludzkich, o przeciętnych wymiarach 60×30 cm, przy miąższości dochodzącej do 30—40 cm. W obrębie ich w południowej partii kurhanu występują ułamki naczyń wczesnośredniowiecznych oznaczonych jako 2/6 i 3/6, których rozrzut nie pokrywa się z zasięgiem skupisk (przy czym nie możemy wykluczyć, iż ułamki znalezione poza zasięgiem nasypu kurhanu mogły zostać wyrzucone wraz z ziemią z wykopu nowożytnego). W partii północno-zachodniej kurhanu skupiska te występują poniżej poziomu pierwotnego kurhanu, dochodząc do głębokości 90 cm, co łączy się może z gwałtownym zejściem w dół samej „warstwy ciałopalenia”. W ich obrębie występują tu duże fragmenty spa-



Ryc. 5. Racibórz-Obora. Profil kurhanu nr 6 (N—S):

a — humus współczesny wraz z podglebiem; b — ciemnożółty piasek; c — jasnożółty piasek;

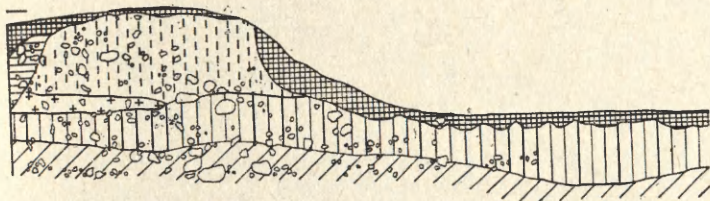
lonych belek, bez śladów układu intencjonalnego, co pozwala przypuszczać, iż nie zostały one znalezione *in situ*, lecz przeniesione wraz z popiołem z miejsca ciałopalenia. Skupiska te otaczają liczne ułamki spalonych kości ludzkich, występujące również na północ poza zasięgiem nasypu kurhanu, w południowej partii nieckowatego rowu, przebiegającego w kierunku N—S, zgodnie z pochyłością terenu.

Rów oznaczony jako „D”, o głębokości około 50 cm, szerokości od 1,7 do 2,9 m i długości 4,2 m, wchodzi częściowo pod nasyp kurhanu nr 6 w jego północno-zachodniej partii. Wypełnisko rowu stanowi jasnoszarobrunatny piasek. W obrębie jego znaleziono liczne ułamki spalonych kości ludzkich oraz fragmenty małego wczesnośredniowiecznego naczynia oznaczonego jako 1/6A (o rozrzucie skorup w trójkącie 1,7×2,1×1,6 m). Strop rowu zniszczony został przez wkop nowożytny, zawierający liczne ułamki toczonego naczynia z glazurą oraz węgla drzewnego. Wkop ten uniemożliwia uchwycenie związku stratygraficznego pomiędzy rowem „D” a kurhanem nr 6. Wydaje się jednak wysoce prawdopodobne, iż rów „D” został wykopany przed usypaniem kurhanu nr 6, zaś górna część jego wypełniska została wybrana do budowy nasypu kurhanu.

W południowej partii nasypu kurhanu „warstwa ciałopalenia” zalega na warstwie ciemnożółtego żwiru, zawierającego liczne fragmenty naczyń neolitycznych i wczesnobrązowych. Warstwa ta, będąca być może śladem humusu pierwotnego, przechodzi stopniowo w gruby, silnie zbity żwir calcowy z licznymi wytrąceniami żelazistymi tworzącymi naturalny poziom zglejowy. W jej obrębie na głębokości około 70 cm, wystąpiła mała kolista jama nr 6B, o przekroju gruszkowatym (średnica od 30 do 80 cm, miąższość 57 cm). Wypełnisko jej stanowi ciemnobrunatny żwir zawierający liczne ułamki naczyń neolitycznych i wczesnobrązowych, a także neolityczne półfabrykaty krzemienne.

Analiza około 400 fragmentów kości ludzkich, znalezionych w obrębie kurhanu nr 6 i rowu „D”, wykazała istnienie tam co najmniej trzech odrębnych pochówków. Pierwszy — na południowym skraju nasypu w warstwie ciemnożółtego piasku, zawiera fragmenty mózgowcaszki oraz kilka fragmentów kości długich dziecka (Infans I), przy czym delikatność ich budowy nasuwa przypuszczenie o zgonie okołoporodowym. Drugi — grupujący się w zachodniej i południowej partii kurhanu, zawiera fragmenty mózgowcaszki, kości długich i żeber osobnika lub osobników dorosłych. Przy czym zasięg występowania fragmentów kości tego osobnika lub osobników pokrywa się w zasadzie z występowaniem soczew popiołu i węgla, a na swym zachodnim krańcu zazębia się częściowo z zasięgiem występowania kości dziecińczych (Infans I) oraz rozrzutem fragmentów naczyń 2/6 i 3/6. Wysoce prawdopodobne jest też istnienie jeszcze jednego pochówku dziecka (Infans I/II) lub na-





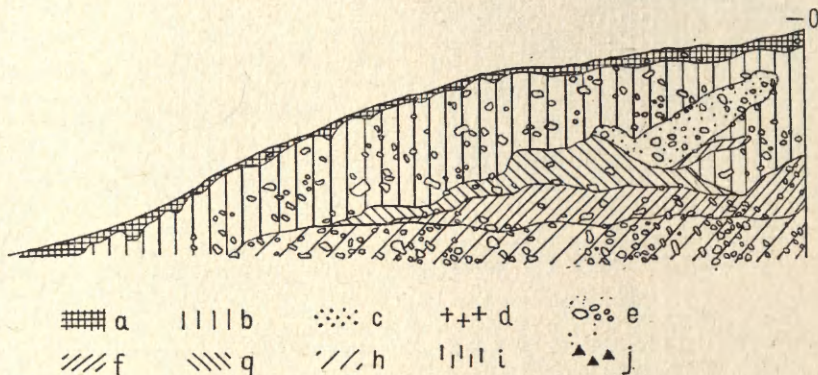
d — warstwa ciałopalenia; e — kamienie; f — piasek szarobrunatny; g — piasek rdzawobrunatny; h — calec; i — jasnożółty żwir; k — piasek przemieszany z próchnicą

Rys. A. Koziół i T. Wenhrynowicz

wet większej ilości dzieci w rowie „D” oraz w południowo-wschodniej partii nasypu kurhanu. W analizie materiału kostnego nie znajdujemy więc bezpośredniego potwierdzenia odrębności pochówku w rowie „C”, lecz także i jego zaprzeczenia. Nie możemy bowiem wykluczyć możliwości przedostania się części materiału z wypełniska rowu do wypełniska kurhanu. Ponadto w obrębie humusu pierwotnego oraz na stropie opisanej powyżej jamy nr 6B znaleziono przepalony materiał kostny, najprawdopodobniej pochodzenia zwierzęcego.

Inwentarz kurhanu nr 6 stanowią fragmenty jednego prawie kompletnie zachowanego naczynia 2/6 oraz dolne partie dwóch dalszych naczyń wczesnośredniowiecznych (oznaczonych jako 1/6 i 3/6). Naczynie 2/6 szerokootworowe kształtu workowatego, o dość silnie wywiniętym brzegu i krawędzi zgrubiałej, zaokrąglonej, wykonane jest z gliny jasnobrunatnej z odcieniem fioleto-czarnym, schudzonej dużą domieszką średnio- i gruboziarnistego tłucznia porfirowego. W górnej partii tego naczynia widoczne słabe ślady obtaczania, poniżej brzegu dwa otwory reparacyjne. Naczynie 2/6 zdobione jest dwoma pojedynczymi liniami falistymi, umieszczonymi bezpośrednio poniżej przewężenia pod brzegiem. Naczynie 1/6 wykonane jest z ceglasczerwonej gliny schudzonej dużą domieszką tłucznia granitowego. Naczynie 3/6 wykonane jest z podobnego jak 1/6 surowca, lecz zawiera znacznie mniejszą domieszkę. Wszystkie naczynia posiadają dna płaskie ze śladami podsypki piasku. Inwentarz rowu „D”, będącego być może miejscem odrębnego pochówku (grób nr 6A?), stanowi jedno małe naczynie oznaczone jako 1/6A (ryc. 4 c), kształtu baniastego zbliżonego nieco do dwustożkowego, ze słabo zaznaczonym przewężeniem pod brzegiem i o płaskim dnie. Wykonane jest ono z czerwonej gliny schudzonej niezbyt dużą domieszką tłucznia granitowego a także okruchów skorup (?). Górna partia naczynia nosi ślady obtaczania, a powyżej załomu brzuśca zdobiona jest podwójnym pasmem linii falistych wykonanych 3—4-zębnym grzebieniem.

Nasyp kurhanu nr 7 ma charakter niejednolity (ryc. 6) i zbudowany jest z ciemnożółtego piasku z nielicznymi wtrętami soczew piasku jasnożółtego, nie tworzącego jednak jednolitych warstw. Zalegają one bezpośrednio poniżej czarnobrunatnego humusu współczesnego o niewykształconym podglebiu. W centralnej partii kurhanu, począwszy od szczytu aż do głębokości 70—80 cm, znajduje się kolistą, słabo czytelna jama wypełniona ciemnożółtym piaskiem, zawierająca dużą ilość fragmentów kości ludzkich, umieszczonych jakby na kilku poziomach (przy czym największe zagęszczenie przypada na dno) oraz nieliczne grudki węgla. Poza domniemaną jamą duże zagęszczenie ułamków kości wystąpiło też w południowo-wschodniej partii kurhanu. Obserwujemy tam największe zaburzenia nasypu w postaci schodzących w dół ku środkowi kurhanu kolejnych nawarstwień rudawobrunatnego, ciemno- i jasnożółtego piasku o stosunkowo małej miąższości, będących być może śladem formowania się odrębnego nasypu (?).



Ryc. 6. Racibórz-Obora. Profil kurhanu nr 7 (N—S):

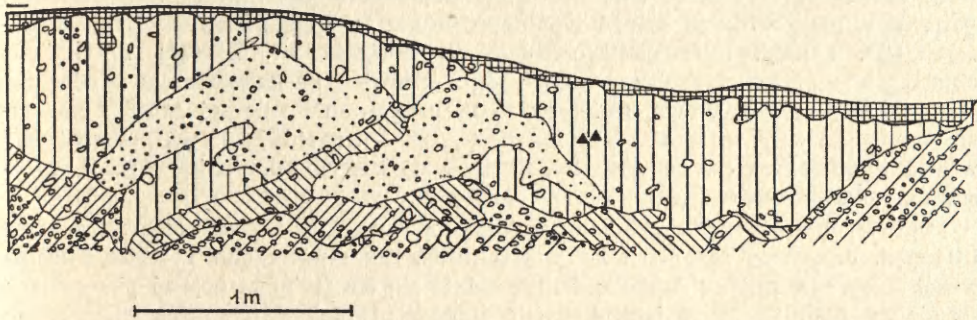
a — humus współczesny; wraz z podglebiem; b — ciemnożółty piasek; c — piasek jasnożółty;

W południowo-zachodniej partii pobrzeża kurhanu 7 znaleziono także kilkadziesiąt ułamków naczyń wczesnośredniowiecznych, grupujących się w dwu skupiskach — o wymiarach  $1,6 \times 0,9$  m oraz  $0,9 \times 1,1$  m. Na uwagę zasługuje przy tym znaczne zróżnicowanie rozrzutu fragmentów naczynia 1/7 w pionie (od 15 do 93 cm głębokości bezwzględnej), wykluczające jednak możliwość, iż ułamki te zsunęły się ze szczytu kurhanu. Skupisko południowe rozrzutu naczynia 1/7 pokrywa się częściowo z bardzo zwartym zasięgiem naczynia 2/7. Silne zgrupowanie ułamków tego naczynia na jednym poziomie (o rozrzucie  $97 \times 44$  cm), w obrębie warstwy ciemnożółtego piasku, pozwala sądzić, iż zostało ono celowo umieszczone na obrzeżu kurhanu w trakcie jego sypania.

Począwszy od głębokości 60—65 cm (licząc od szczytu kurhanu) wystąpiła warstwa szarobrunatnego piasku z nikłymi śladami popiołu o bardzo nierównej miąższości (od 5 do 30 cm), tworząca w niezaburzonej partii północnej i centralnej kurhanu rodzaj soczewy zalegającej w postaci nieregularnego kręgu o średnicy 2,2 m, współśrodkowego z kurhanem. Pod względem składu glebowego, jak i konsystencji warstwa ta różni się jednak zasadniczo od występującej w kurhanach nr 2, 3, 5 i 6 warstwy ciałopalenia<sup>7</sup>. Spoczywa ona bezpośrednio na calcu, którego strop, pojawiający się na głębokości około 90 cm, jest silnie zaburzony i poryty licznymi zagłębieniami, dochodzącymi do głębokości około 30 cm. Brak śladów humusu pierwotnego. Calec stanowi bardzo gruby, zbity żwir morenowy o odcieniu zielonkawym. Ponadto począwszy od głębokości 60 cm, w promieniu 2,5—3 m od środka kurhanu, pojawiają się ułamki kości ludzkich, zapewne zmyte ze szczytu, będące śladem pochówku nakurhanowego.

Inwentarz kurhanu nr 7 stanowią fragmenty dwóch niezdobionych, ręcznie lepianych naczyń, z których każde reprezentuje nieco odrębny typ. Naczynie 1/7 (ryc. 4i) baniaste, o silnie zaznaczonym przewężeniu pod brzegiem, wykonane jest z gliny jasnobrunatnej o odcieniu żółtawym, schudzonej niezbyt dużą domieszką drobno- i gruboziarnistego tłuczni kwarcytowego i obtaczone w górnej partii. Brzeg naczynia silnie wywinięty na zewnątrz, o krawędzi nieznacznie ścięionej, prostopadle ściętej. Naczynie 2/7 (ryc. 4j) o kształcie workowatym, wykonane z gliny czerwobrunatnej schudzonej dużą domieszką drobno-, średnio-, a przede

<sup>7</sup> Dąbrowska, *Wczesnośredniowieczne cmentarzysko...*, s. 297 n.



d — warstwa ciałopalenia; e — kamienie; f — piasek szarobrunatny; g — piasek rdzawobrunatny; h — calec; j — fragmenty naczyń

wszystkim gruboziarnistego tłucznia kwarcytowego i bazaltowego, posiada jedynie nikłe ślady obtaczania przykrawędznego. Brzeg słabo wychylony na zewnątrz, krawędź ścieniona, nierozwinięta. Dno zupełnie płaskie ze śladami osi krążka garncarskiego.

Stan zachowania ponad 500 fragmentów kości ludzkich znalezionych w kurhanie nr 7 jest — wobec ich nikłych rozmiarów oraz silnego przepalenia — szczególnie zły. Powoduje to, że ilość rozpoznanych elementów morfologicznych jest w stosunku do ilości materiału bardzo mała i brak jest podstaw do określenia liczby pochowanych osobników. Jednolity charakter przepalenia wszystkich kości i ich jednolita barwa, zbliżona średnio masywna budowa kości długich oraz zbliżona morfologia zachowanych fragmentów kości mózgowcowej pozwoliły jedynie na wysunięcie przypuszczenia, iż wszystkie ułamki kostne są szczątkami szkieletu 1 osobnika. Wiek zgonu należy określić jako prawdopodobnie nie starszy niż *Adultus* (do  $\pm 35$  lat), ale nie można wykluczyć wieku *Juvenis* (od 14 do 20 lat). Ponadto 2 fragmenty kości znalezionych w nasypie oraz 3 fragmenty grupujące się na spągu warstwy szarobrunatnego piasku w północnej partii kurhanu posiadają nieco ciemniejsze zabarwienie oraz bardziej zwartą budowę niż poprzednie. Pozwala to na wysunięcie hipotezy o ich zwierzęcym pochodzeniu. Opisane różnice mogą być jednak wynikiem procesów wtórnych, np. odmiennej mineralizacji w czasie zalegania w glebie.

Chronologia opisanych kurhanów wobec występowania w ich inwentarzu jedynie ceramiki może być ustalona w dalszym ciągu tylko ramowo. Znalezione w kurhanach nr 4, 6 i 7 oraz w grobach nr 4A i 6A (?) pięć zrekonstruowanych naczyń i ułamki siedmiu dalszych są znacznie zróżnicowane, tak pod względem rozmiarów, jak i materiału, z którego zostały wykonane, a także ornamentyki. Charakteryzuje je natomiast, pomimo pewnych odchyień, znaczne podobieństwo kształtu, jednolitość domieszki schudzającej (wyjątek stanowi tylko naczynie 1/6A, zawierające obok powszechnie używanego tłucznia granitowego także ułamki skorup), jak również techniki wykonania. Wszystkie te dane pozwalają nawiązać opisywane naczynia do II grupy ceramiki małopolskiej wg E. Dąbrowskiej i datować je na okres od VI—VII do schyłku VIII wieku<sup>8</sup>. Za pewnym zawężeniem datowania omawia-

<sup>8</sup> E. Dąbrowska, *Uwagi o chronologii najstarszej wczesnośredniowiecznej ceramiki w Małopolsce*, „Sprawozdania z Posiedzeń Komisji Oddziału PAN w Krakowie”. Styczeń—czerwiec 1963, s. 59.

nych kurhanów w stosunku do badanych poprzednio<sup>9</sup> przemawia fakt niewystępowania w nich zarówno naczyń typologicznie dla tego cmentarzyska najdoskonalszych, jak i najprymitywniejszych. Jedynie naczynia 2/7, noszące nikiel ślady obtaczania przykrawędnego oraz wklęsły odcisk osi krążka garncarskiego (widoczny także na naczyniu 3/6), przemawiałyby za nieprzesuwaniem dolnej granicy powstania kurhanu 7 poza wiek VI. Inne naczynia, jak 1/7, znajdujące swój odpowiednik w naczyniu 1/14, czy też naczynie 1/4, zbliżone do 3/14, potwierdzają w pełni przedstawione datowanie<sup>10</sup>.

Odtworzenie obrządku grzebalnego kurhanów nr 4, 6 i 7 natrafia na znaczne trudności. Jak i w badaniach lat poprzednich, nie stwierdzono i teraz istnienia wokół kurhanów rowów dookolnych, nie udało się też zrekonstruować pierwotnych rozmiarów kopców. Brak jakichkolwiek śladów przepalenia humusu pierwotnego i podłoża pozwalałoby przypuszczać, iż mogły te zostały usypane poza miejscem spalania zwłok. Zasadniczy problem, stanowi interpretacja tzw. „warstwy ciałopalenia”, zalegającej w trzonie nasypów kurhanów. Znaczna jej miąższość, zwartość konsystencji i stopień przepalenia przemawiałyby za uznaniem jej za pozostałość stosu i ciałopalenia *in situ*, z których wybrano większe ułamki kości. Przeczy takiemu określeniu brak śladów przepalenia podłoża, jak i niewystępowanie w obrębie tzw. „warstw ciałopalenia” spalonych konstrukcji stosu. Trudna do wytłumaczenia jest także obecność ułamków spalonych kości zwierzęcych w partiach przycałowych kurhanów 6 i 7.

Nасыpy kurhanów przykrywające tzw. „warstwę ciałopalenia”, zbudowane z ciemnożółtego piasku, mają w zasadzie charakter jednolity. Wyjątek stanowi kurhan 7, gdzie stwierdzono jakby dwa etapy powstania nasypu: pierwszy — formowanie w południowo-zachodniej partii obecnego kurhanu „zaczątków” nasypu (?), składających się z warstw rudawobrunatnego i jasnożółtego piasku o stosunkowo małej miąższości; drugi — częściowe zniszczenie tego nasypu przez kulisty wkop w centralnej partii obecnego kurhanu, sięgający do głębokości 80 cm, w którego wypełnisku znaleziono dużą ilość fragmentów kości ludzkich umieszczonych jakby na kilku poziomach. W obrębie kurhanów nie stwierdzono istnienia jakichś konstrukcji kamiennych czy drewnianych *in situ*. Na uwagę zasługuje nie stwierdzony w badaniach lat poprzednich fakt umieszczania spalonych kości ludzkich wraz z popiołem i ułankami węgla drzewnego w rowkach, tworzących współśrodkowe kręgi z kurhanami, i w kurhanach nr 4 i 6 wkopanych w trzon nasypu (nie możemy zatem wykluczyć też dwufazowego charakteru budowy tych kurhanów). W kurhanie nr 7 krąg popiołu rozsypany został na poziomie pierwotnym.

W każdym z omawianych kurhanów stwierdzono podwójną, a nawet potrójną lokalizację pochówku. W kurhanie nr 4 kości ludzkie występują zarówno w nasypie, jak i w obrębie i wokół kręgu popiołu, a także w zagłębieniu całkowym poniżej szczytu kurhanu. W kurhanie nr 6 stwierdzono istnienie kości w domniemanym rowku wkopanym w nasyp, a także być może i w samym nasypie, zaś w kurhanie nr 7 obok pochówku nasypowego uchwycono najprawdopodobniej ślady pochówku nakurhanowego. Kurhany 4 i 6 zawierają szczątki przynajmniej 2—3 osobników, kurhan 7 zdaje się być pochówkiem pojedynczym. Istnienie pochówków zbiorowych i wielorakość praktyk lokalizacji szczątków zmarłych w obrębie jednego kurhanu stwierdzono już na cmentarzyskach małopolskich<sup>11</sup>, a także w badanych poprzed-

<sup>9</sup> Dąbrowska, *Wczesnośredniowieczne cmentarzysko...*, s. 303—304.

<sup>10</sup> Dąbrowska, *Badania wykopaliskowe...*, s. 244—246.

<sup>11</sup> H. Zoll-Adamikowa, *Badania nad rytuałem ciałopalnym z pierwszych faz wczesnego średniowiecza w Małopolsce*, „Archeologia Polski”, t. 13: 1968, s. 418 n.

nio mogiłach cmentarzyska Racibórz-Obora. Po raz pierwszy udało się jednak uchwycić odrębność lokalizacji poszczególnych osobników, przy jednoczasowości budowy kurhanu. Na specjalną uwagę zasługuje przy tym stwierdzenie w kurhanach 4 i 6 pochówku nasypowego (?) dzieci zmarłych w wieku niemowlęcym. Wszystkie znalezione kości noszą ślady bardzo silnego przepalenia, wyrażające się np. charakterem przełomu, jak i znacznego rozdrobnienia, spowodowanego być może polewaniem niewystygłych jeszcze szczątków płynami. Trudno natomiast wykazać istnienie intencjonalnej selekcji kości przed złożeniem ich w mogile. W partiach przycalcowych kurhanów 6 i 7 znaleziono ponadto kilkanaście fragmentów przepalonych kości zwierzęcych.

Wyposażenie kurhanów nr 4, 6 i 7 stanowią rozbite i rozsypane w nasypie naczynia, przy czym znaczny ich rozrzut wskazywałby na intencjonalne ich niszczenie. Ponadto w zagłębieniu calcowym poniżej szczytu kurhanu nr 4 uchwycono fragmenty przepalonego przekłuwacza z kości zwierzęcej, a być może znajdowały się tam również jakieś przedmioty miedziane, za czym przemawia zazielenienie znalezionych kości.

Odrębnym zagadnieniem jest występowanie na cmentarzysku Racibórz-Obora wraz z pochówkami pod- czy nakurhanowymi współczesnych im płaskich grobów bezpopielnicowych, charakteryzującym się dużym rozrzutem fragmentów naczyń i spalonych kości. Jeśli następne badania wykażą dalsze występowanie tego zjawiska, byłoby ono specyficzną cechą wyróżniającą cmentarzysko Racibórz-Obora. Wraz z pokrewnymi mu nekropolami (Rozumice, pow. Głubczyce, Izbicko, pow. Strzelce Opolskie) położonymi nad górną Odrą zdaje się ono tworzyć odrębną — w stosunku do ciałopalnych cmentarzysk kurhanowych Małopolski — podgrupę górnoodrzańską. Charakteryzuje się ona następującymi cechami: przewaga występowania pochówku nasypowego, brak konstrukcji w nasypie, obecność przepalonych kości zwierzęcych oraz wspomniane już pojawienie się płaskich grobów bezpopielnicowych. Przy czym ta ostatnia cecha wskazuje — być może — na przejściowy charakter podgrupy górnoodrzańskiej w stosunku do małopolskich cmentarzysk kurhanowych i płaskich ciałopalnych cmentarzysk Dolnego Śląska<sup>12</sup>.

*Zakład Archeologii Małopolski IHKM PAN  
w Krakowie*

ELŻBIETA DĄBROWSKA

#### AN EARLY MEDIEVAL BARROW GRAVE CEMETERY AT RACIBÓRZ-OBORA (GROUP I). INVESTIGATIONS OF 1967—1969

The barrow grave cemetery called „Racibórz-Obora” lies on the right bank of the Oder, in the forest „Obora”, 4 km from the centre of the town Racibórz (fig. 1). It consist of 26 barrows which form three groups. The study of the site was commenced in 1961. In 1967—1969 barrows 4, 6, 7 and an area of 30 sq. m situated among the barrows in the south-eastern part of group I was examined (fig. 2).

<sup>12</sup> E. Dąbrowska, *Pogranicze wiślańsko-śląskie we wczesnym średniowieczu w świetle materiałów nekropolicznych*, „Rocznik Muzeum Górnośląskiego”, *Archeologia*, nr 7, Bytom 1970, s. 28—29.

The characteristic feature of the burial rite is the cremation of the dead outside the barrows. With the exception of barrow 7 which seems to have been built in two stages (fig. 6), the barrows were made of uniform dark yellow sand (figs. 3,5). No barrow revealed traces of stone or timber structure „in situ”. The cremation layer in barrows 4 and 7 differed from that found in barrow 6 and other barrows which were previously examined. It formed namely a sort of concentric rings either sunk into the mound (barrow 4) or situated on the primary level (barrow 7).

In each barrow the bones were found in two or even three places. In barrow 4 human remains occurred in the mound, in and around the cremation layer and in a pit dug in the sterile ground below the mound top. In barrow 6 the bones were noted in the mound and in the cremation layer, whereas barrow 7 — in addition to a burial in the mound — revealed traces probably of a burial located on the top. Barrows 4 and 6 contained remains of at least two or three individuals, whereas barrow 7 seems to have contained a single burial only. For the first time it has been possible to observe separate locations of particular individuals in a barrow built at a time. Attention should be called to the burials of children, who died as infants, discovered in barrows 4 and 6. All bones were strongly burnt and broken into tiny pieces perhaps because when still warm they were sprayed with liquids. Barrows 6 and 7 revealed moreover several fragments of cremated animal bones (?). The grave goods of barrows 4, 6 and 7 consisted of broken pottery scattered at random. On the grounds of its typology, the cemetery has been dated as the 6th to 8th century. Barrow 4 has also yielded burnt fragments of a bone perforator and traces of unidentified copper objects. The area among the barrows yielded two flat graves without urns (grave 4A and 6A?) furnished with broken pots (fig. 4).

The reconstructed burial rite of barrows 4, 6 and 7 indicates that despite links with Little Polish cemeteries, this site together with related cemeteries located on the upper Oder should be assigned to a separate group called the Upper Oder group. Its characteristic features would include the dominance of mound burials, the absence of any construction within the barrows, the occurrence of cremated animal bones and above all the presence of flat graves without urns.