

BOGUSŁAW GEDIGA, JERZY LODOWSKI

## WCZESNOŚREDNIOWIECZNY GRÓDEK PALISADOWY W ZAWADZIE, POW. OPOLE

W 1968 r. podczas trwania prac wykopaliskowych na Ostrówku w Opolu podjęte zostały ponownie przez zespół Zakładu Archeologii Śląska Instytutu Historii Kultury Materialnej PAN we Wrocławiu badania powierzchniowe, weryfikacyjne i sondażowe w okolicy Opola, prowadzone w latach ubiegłych. Badania te mają na celu rozpoznanie szerszego tła osadniczego, głównie współczesnego grodowimiastu na Ostrówku w Opolu. Objęto nimi także stanowiska ze starszych okresów, co zmierza do lepszego prześledzenia formowania się osadnictwa przynajmniej od okresu wpływów rzymskich w okolicy Opola. Rezultatem prac prowadzonych w latach dawniejszych było odkrycie i rozpoznanie szeregu nowych stanowisk archeologicznych oraz zbadanie kilku z nich na większą skalę. Wymienić należy tutaj głównie osadę produkcyjną z okresu wpływów rzymskich w Groszowicach<sup>1</sup>, cmentarzyska wczesnośredniowieczne w Groszowicach<sup>2</sup> i Krzanowicach<sup>3</sup> oraz grodzisko w Zlinicach<sup>4</sup>.

W roku 1968 badania koncentrowały się na północ od Opola, na obszarze obejmującym głównie dorzecze dolnego biegu Małej Panwi. Doprowadziły one do odkrycia kilku nie znanych dotychczas stanowisk z późnego okresu wpływów rzymskich i wczesnego średniowiecza w rejonie miejscowości Borki, Czarnowąs i Krzanowice<sup>5</sup>.

W sierpniu 1968 r. przeprowadzono również wstępne prace wykopaliskowe na grodzisku w Zawadzie (ryc. 1a,b). Położone jest ono w odległości około 2 km na południowy wschód od wsi, na terenie równinnym, na rozległych podmokłych łąkach ciągnących się od Chrząstowic i Lendzin niemal po samą wieś Zawadę,

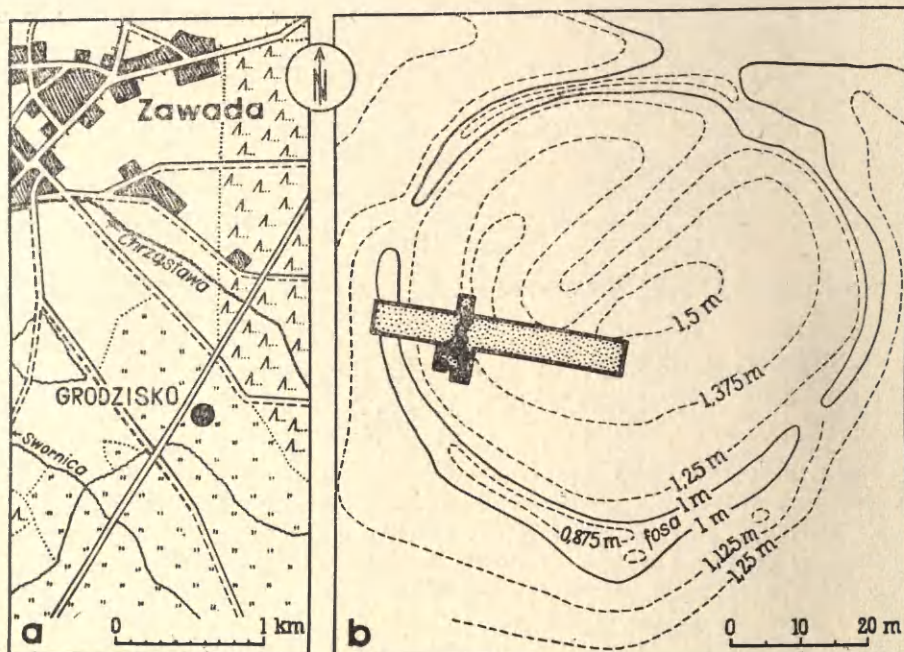
<sup>1</sup> G. Domański, *Osada z okresu wpływów rzymskich z Opola-Groszowie*, „Materiały Starożytne i Wczesnośredniowieczne”, t. 1: 1971, s. 189—249.

<sup>2</sup> H. Urbańska, *Wczesnopolskie cmentarzysko rządowe koło Groszowie w pow. opolskim*, „Archeologia Śląska”, t. 2: 1959, s. 165—189.

<sup>3</sup> J. Kaźmierczyk, *Wczesnośredniowieczne cmentarzysko szkieletowe koło wsi Krzanowice w pow. opolskim*, tamże, t. 1: 1957, s. 113—114.

<sup>4</sup> J. Kaźmierczyk, *Sprawozdanie z badań wczesnośredniowiecznego grodziska koło wsi Zlinice, pow. Opole, w 1959 roku*, „Śląskie Sprawozdania Archeologiczne”, t. 2: 1959, s. 48—52.

<sup>5</sup> G. Domański, *Badania rozpoznawcze osady z okresu wpływów rzymskich w Borkach, pow. Opole*, tamże, t. 11: 1968, s. 36—38; tenże, *Sprawozdanie z badań sondażowych na osadzie z okresu wpływów rzymskich w Krzanowicach, pow. Opole*, tamże, s. 38—39; J. Lodowski, *Badania rozpoznawcze na osadzie koło Czarnowas, pow. Opole*, tamże, s. 45.



Ryc. 1. Zawada, pow. Opole. Szkic sytuacyjny i plan grodziska



Ryc. 2. Zawada, pow. Opole. Widok grodziska

Fot. A. Szczodrak

wzdłuż rzeczek Chrząstawy i Swornicy. Cały teren jest silnie podmokły i przecięnany licznymi małymi strumykami. Od północy i południa całą dolinę łąkową zamykają większe kompleksy leśne.

Grodzisko w Zawadzie jest bardzo słabo czytelne w terenie i najlepiej można je jeszcze dostrzec z większej wysokości (ryc. 2). Nie posiadało ono zresztą nigdy, jak wykazują uzyskane wyniki badań, silniej rozbudowanych umocnień, np. dużych wałów ziemnych wyodrębniających się w terenie. Do niwelacji słabo zachowanych i nieczytelnych resztek grodziska przyczyniła się także orka w okresie nowożytnym. Jego nieznaczne przewyższenie widoczne obecnie w terenie mogło być w znacznym stopniu stworzone sztucznie przez podsypanie wnętrza grodziska m. in. ziemią uzyskaną z fosy. Było to prawdopodobnie nieodzowne dla ochrony terenu mieszkalnego przed zalewem w czasie podnoszenia się poziomu wód. Przewyższenie to w stosunku do otaczającego terenu wynosi obecnie około 0,3 m. Grodzisko posiada kształt pierścieniowaty, przy czym prawie na całym jego obwodzie czytelne jest zagłębienie fosy. Zagłębienie to wynosi obecnie w stosunku do najwyższego punktu wnętrza grodziska maksymalnie od 0,6 do 0,8 m. Obecna szerokość fosy wynosi około 3—3,5 m. Bezpośrednio za fosą od strony zewnętrznej dostrzegalny jest jeszcze na niektórych odcinkach niski nasyp utworzony najpewniej z ziemi pochodzącej z pogłębienia fosy. Widoczne w kilku miejscach przerwy w zagłębieniu fosy, jak również w niskim nasypie wału są najprawdopodobniej rezultatem użytkowania tego terenu w okresie nowożytnym. Średnica grodziska wynosi około 60 m, a jego powierzchnia w obrębie fosy zamyka się w granicach 2800 m<sup>2</sup>.

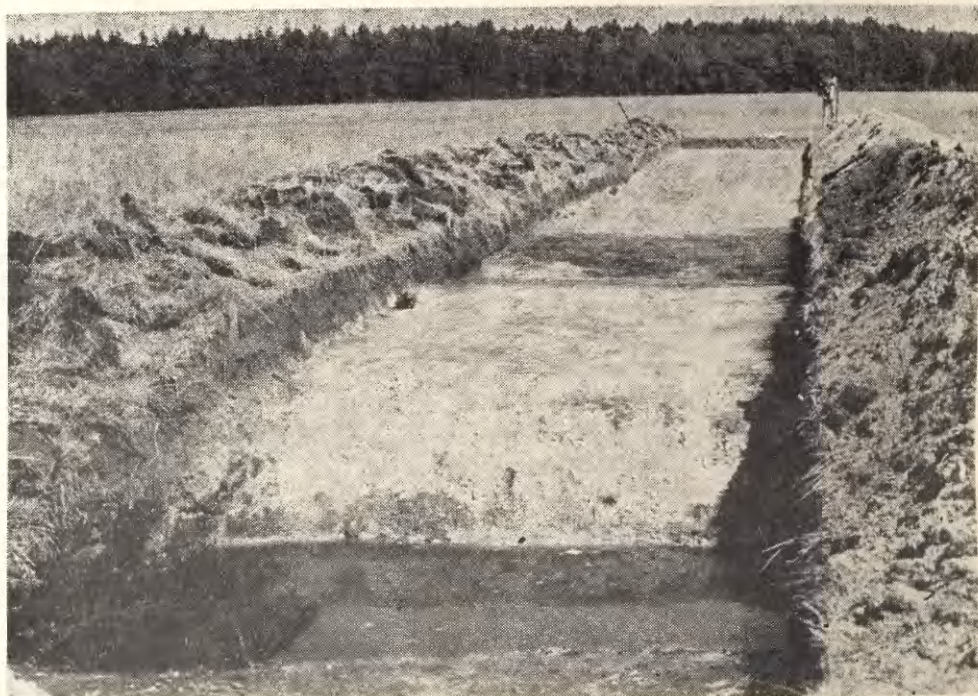
Grodzisko w Zawadzie było już sygnalizowane w literaturze kilkakrotnie w okresie międzywojennym<sup>6</sup>. Przeprowadzono na nim również badania powierzchniowe (m. in. G. Raschke) i dokonano pierwszych pomiarów. Bardziej szczegółowa penetracja obiektu w połączeniu z niewielkimi wykopami sondażowymi przeprowadzona została przez J. Kaźmierczyka w 1958 roku<sup>7</sup> i W. Wojciechowskiego w 1962 roku<sup>8</sup>.

Celem uchwycenia stratygrafii ewentualnych warstw kulturowych obiektu oraz resztek jego urządzeń obronnych wykop sondażowy założono w taki sposób, by objął on jednocześnie fosę i jak największą część majdanu grodziska (ryc. 1 b). Wytyczono go w przybliżeniu na osi wschód—zachód, doprowadzając prawie do środka majdanu grodziska. Długość wykopu wynosiła 35 m, szerokość 5 m. Na 10 metrze licząc od strony zachodniej, w bliskim sąsiedztwie fosy, został on następnie poszerzony w kierunku północnym i południowym na przestrzeni kilkunastu metrów kwadratowych. Poszerzenie wykopu wiązało się z odkryciem obiektu

<sup>6</sup> G. Raschke, *Bericht über die Tätigkeit des staatlichen Vertrauensmannes für Kulturgeschichtliche Bodenalertümer in Provinz Oberschlesien*, „Nachrichtenblatt für Deutsche Vorzeit”, t. 10: 1934, s. 18; tenże, *Das Alter der frühmittelalterlichen Wehranlagen von Oberschlesien*, „Altschlesische Blätter”, 1937, s. 137; tamże, 1935, z. 6, s. 155.

<sup>7</sup> J. Kaźmierczyk, *Sprawozdanie z weryfikacji wczesnośredniowiecznych grodzisk na terenie woj. opolskiego, za rok 1958*, „Śląskie Sprawozdania Archeologiczne”, t. 1: 1958, s. 34; Archiwum Konserwatora Zabytków Archeologicznych w Opolu.

<sup>8</sup> Badania te prowadzone były w ramach ćwiczeń terenowych dla studentów kierunku archeologii Uniwersytetu Wrocławskiego, którymi kierował dr W. Wojciechowski. W sondażu zlokalizowanym w północno-wschodniej części grodziska na krawędzi majdanu, tuż przy fosie, odkryto pod warstwą humusu pasmo spalenizny biegnące wzdłuż krawędzi fosy. W pasmie tym stwierdzono kilka słupów zwęglonych jeden obok drugiego. Nie udało się natomiast stwierdzić, czy słupy te były wbite, czy wkopane, ponieważ nie wyeksplorowano ich na całej głębokości ze względu na wysoki poziom wód gruntowych.

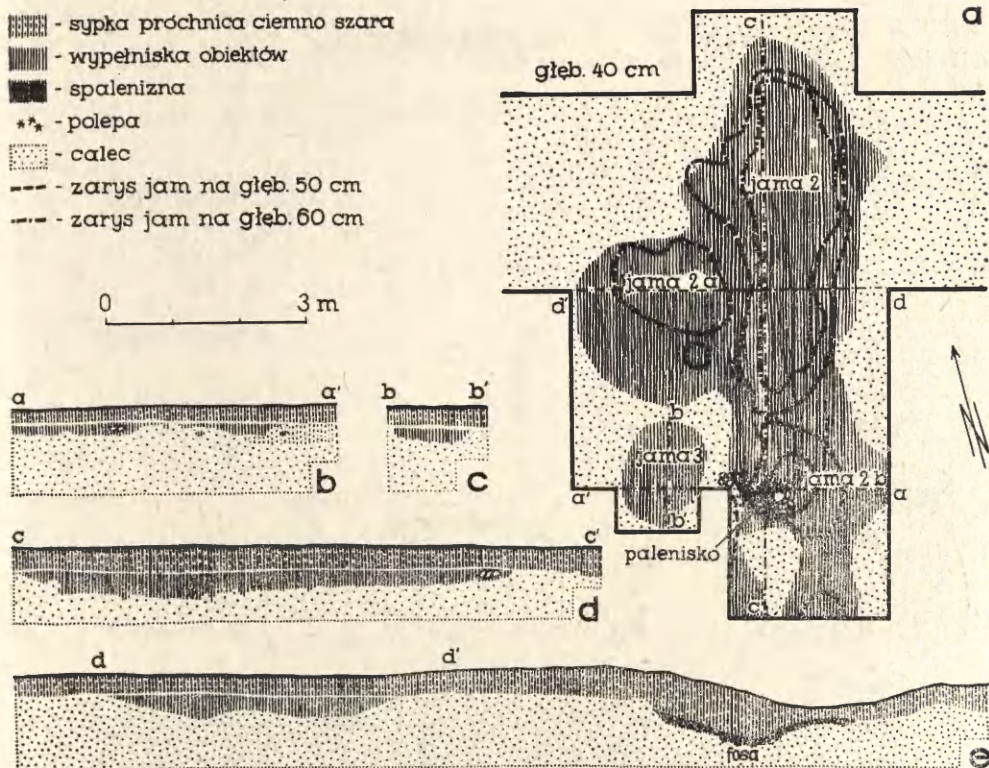


Ryc. 3. Zawada, pow. Opole. Widok na wykop od strony zachodniej. Na pierwszym planie fosa, w głębi zarys obiektów nieruchomych na calcu

Fot. B. Gediga

tów nieruchomych na tym odcinku. W sumie przebadano przestrzeń prawie 200 metrów kwadratowych powierzchni grodziska, co stanowi zaledwie  $\frac{1}{11}$  część całego obiektu. Po zdjęciu darni wyeksplorowano następnie na przestrzeni całego wykopu warstwę zhumusowanej ziemi o sypkiej konsystencji i szarobrunatnej barwie, posiadającej przeciętną grubość 0,2 m. Zawierała ona w niektórych miejscach niewielką domieszkę spalenizny. Warstwa ta leżała bezpośrednio na calcu, który na całym odcinku wykopu stanowił brunatno-żółty żwirek, zalegający na głębokości 0,3 m od współczesnej powierzchni użytkowej. Warstwa o większej miąższości znajdowała się jedynie w zasypisku fosy. Nieco inna była też jej treść na tym odcinku, zwłaszcza w dolnej części. Stwierdzono tam mianowicie dużą zawartość spalenizny (miejscami nawet wyłącznie soczewki spalenizny), barwy intensywnie czarnej, wśród której trafiały się kawałki spalonych bierwion oraz zgrupowanie przepalanej gliny (ryc. 4 e).

W odległości 4 m od wewnętrznej krawędzi fosy, na tle calca odkryte zostały w obrębie wykopu ślady zabudowy grodu (ryc. 4 a; także ryc. 3). Początkowo na głębokości 0,3 m od powierzchni zarysował się jeden duży obiekt o nieregularnym kształcie oraz niewielka jama tuż obok niego, oznaczona nrem 3. W trakcie eksploracji dużego obiektu, po zdjęciu 10-centymetrowej warstewki okazało się, że dzieli się on na trzy mniejsze, położone obok siebie, które oznaczono jako jamy nr 2, 2a i 2b (ryc. 4 a). Jama 2 na głębokości 0,4 m od współczesnej powierzchni posiadała kształt wydłużonego owalu o rozmiarach  $5,5 \times 2$  m. W przekroju pionowym zagłębiała się nieckowato w calc do głębokości 0,35 m. Jama 2a przylegała prawie od strony zachodniej do jamy 2 i w rzucie poziomym posiadała kształt

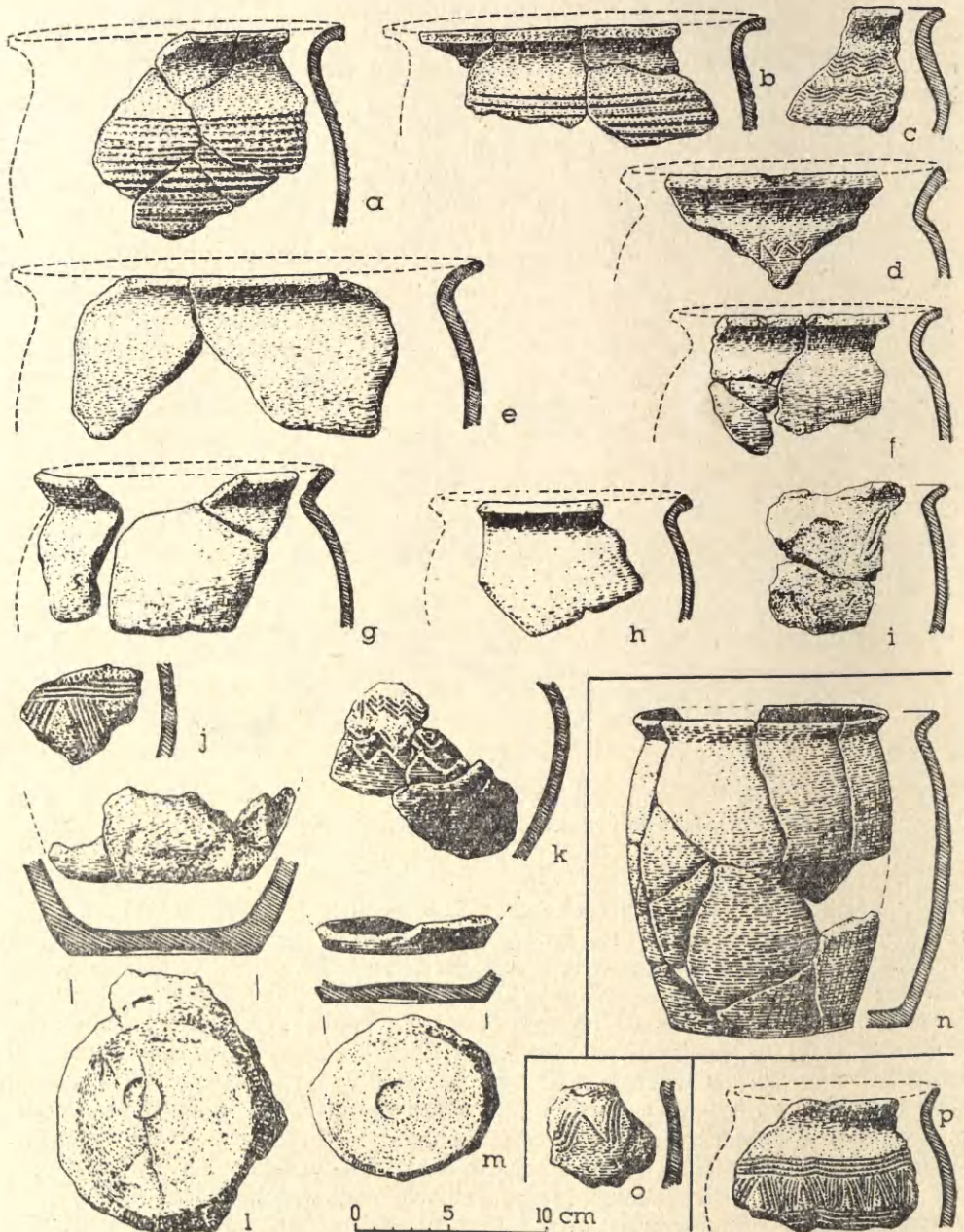


Ryc. 4. Zawada, pow. Opole. Rzut poziomy i przekroje pionowe grodziska (a-d); południowy profil części wykopu (e).

Rys. J. Hanusik

kolisty o średnicy 2,6 m. Zagłębienie jamy w calec było również nieckowate i sięgało do głębokości 0,25 m. Jama 2b była czytelna dopiero po oddzieleniu się od jamy 2a, tzn. po zdjęciu 10-centymetrowej warstewki. W rzucie poziomym posiadała ona kształt nieregularnego owalu o wymiarach 2×1,5 m, natomiast w calec zagłębiała się do 0,3 m. Jama 3 odkryta została na badanym odcinku jedynie częściowo. Jej zarys w poziomie, o kształcie półkolistym, uchwycono na głębokości 0,3 m. Rozmiary zarysu wynosiły 1×1,2 m. W calec wkopana była również nieckowato do głębokości 0,3 m. Zasypana jam stanowiła jednolita ciemnoszara próchnica przesycona spalenizną, wśród której znajdowano luźno rozrzucone kamienie. Regularny układ kamieni — o średnicy ok. 0,35 m — odsłonięto natomiast w jamie 2b. Można go interpretować jako palenisko, ponieważ kamienie nosiły ślady działania ognia i rozmieszczone były wśród przepalanej próchnicy i spalenizny.

Zawartość kulturową obiektów (z wyjątkiem jamy 2a, pozbawionej w ogóle materiału ruchomego) stanowiła głównie ceramika oraz nieliczne grudki polepy, bryłki żuźla i kości zwierzęce. Najwięcej ceramiki, prawie 100 skorup, wystąpiło w jamie 2, natomiast jamy 2b i 3 zawierały tylko po kilkanaście ułamków, z tym że fragmenty z jamy 3 pochodziły z jednego naczynia, które można było zrekonstruować w całości (ryc. 5 n). Biorąc za kryterium rodzaj domieszki schudzającej oraz stopień schudzenia gliny i wygładzanie powierzchni naczyń, ceramikę z obiektów



Ryc. 5. Zawada, pow. Opole, Ceramika z obiektów:

a-i — z jamy 2; n — z jamy 3; o, p — z warstwy

Rys. H. Grocholski

tów podzielić można na dwie zasadnicze grupy. Pierwsza z nich, obejmująca 70% całości materiału, charakteryzuje się starannie wygładzonymi ściankami oraz tworzywem zawierającym bardzo drobną lub zupełnie mialką domieszkę schudzającą

w postaci piasku lub tłuczni. Naczynia tej grupy prezentują garnki średniej wielkości (średn. wyl. 14—20 cm), lekko baniaste, o krótkich wychylonych pod kątem około 45 stopni brzegach i płaskich dnach (ryc. 5 e-h,n) oraz naczynia o lekko esowatym profilu i prosto ściętych krawędziach wylewu (ryc. 5 a,b). Pierwsze z nich noszą ślady przykrawędniego obtaczania, powierzchnie ich są starannie gładzone i, z małymi wyjątkami, nie zdobione. Drugie zaś, mniej liczne, noszą ślady starannego obtaczania do połowy lub nieco poniżej wysokości i posiadają często zdobienie w postaci dookolnych, poziomych gęstych i płytkich bruzd (ryc. 5 a,b). Zarówno jedne, jak i drugie naczynia charakteryzują się nadto cienkimi delikatnymi ściankami, słabym wypałem oraz jasnopopielatą i szarobrunatną barwą. W tej grupie naczyń znajduje się dno z okrągłym płytkim odciskiem osi oraz śladami podsypki z piasku (ryc. 5 m).

Drugą grupę naczyń z obiektów można zaliczyć do tzw. ceramiki grubej roboty. Reprezentują ją fragmenty naczyń o ściankach grubościennych, wykonanych z gliny silnie schudzonej gruboziarnistym piaskiem, posiadających chropowate powierzchnie, często ze śladami ręcznego lepienia, oraz szarą lub ciemnoszarą barwą. Z tej grupy naczyń pochodzi drugie duże i grube dno z płytkim owalnym odciskiem na spodzie i ze śladami ręcznego lepienia (ryc. 5 l).

Podobny materiał jak z obiektów reprezentują także nieliczne ułamki znalezione w warstwie na całym wykopie. Należy przy tym zaznaczyć, że również wśród nich znaczną przewagę posiadają fragmenty z naczyń cienkościennych, słabo wypalonych na kolor popielaty, wykonanych z gliny schudzonej miałką domieszką schudzającą. Pośród 60 fragmentów wydobytych z warstwy jedynie na 7 stwierdzono ornament w postaci pojedynczej i wielokrotnej linii falistej oraz w jednym wypadku poziomych i pionowych rowków wykonanych wielożębnym narzędziem (ryc. 5 p). Fragment ten pochodzi z naczynia wykonanego z gliny silnie schudzonej, o powierzchni chropowatej i różni się od poprzednich łagodniejszą profilacją brzegu. Nieznaczny procent całości ceramiki z warstwy nosi ślady wtórnego przepalenia. W warstwie znaleziono nadto 1 mały nóż żelazny z dwustronnie wyodrębnionym trzpieniem, kilkanaście kości zwierzęcych, grudki polepy oraz 15 bryłek żuźla o gąbczastej strukturze.

Analizując występowanie materiału zabytkowego w warstwie na całym przebadanym odcinku stwierdzamy, że ponad 60% materiału znaleziono w tej części wykopu, na którym uchwycono na calcu scharakteryzowane wyżej jamy. Pozostałe, nieliczne fragmenty ceramiki wystąpiły głównie na odcinku fosy oraz w środkowej partii grodziska. W fosie znaleziona została również bardzo duża bryła żuźla, przepalona glina i liczne kawałki spalonych bierwion.

Znikoma ilość ruchomego materiału kulturowego w warstwie w wykopie z 1968 r. nie jest zjawiskiem przypadkowym, ponieważ nie znaleziono go wiele także w innym miejscu grodziska w czasie wcześniejszych badań. W wykopie sondażowym z 1958 r., o powierzchni prawie 30 m<sup>2</sup>, zlokalizowanym mniej więcej pośrodku majdanu, odkryto zaledwie kilkadziesiąt skorup z naczyń podobnych jak wyżej opisane oraz dwustożkowaty przęślik gliniany o powierzchni chropowatej<sup>9</sup>. W środku grodziska w obrębie wykopu nie stwierdzono żadnych obiektów nieruchomych. Wystąpiła jedynie warstwa próchnicy o grubości i treści jak w czasie badań w 1968 r. W czasie powierzchniowej penetracji okolicy grodziska w 1958 r. stwierdzono również materiał ceramiczny zalegający na powierzchni pobliskiej kępy, położonej w sąsiedztwie obiektu<sup>10</sup>.

<sup>9</sup> Por. przypis 7.

<sup>10</sup> Archiwum Konserwatora Zabytków Archeologicznych w Opolu.

Ze względu na nieliczny materiał archeologiczny znaleziony na grodzisku określenie ram czasowych jego użytkowania jest bardzo trudne. Z konieczności musimy się zatem oprzeć głównie na analizie materiału ceramicznego. Jest to zadanie niełatwe, ponieważ nie dysponujemy większym zestawem form naczyń. Najbliższe analogie do materiału ceramicznego znalezione na grodzisku w Zawadzie odnajdujemy w ceramice pochodzącej z kilku osad badanych w okresie międzywojennym w pobliżu Opola. Są to osady w Kotórze Wielkim, Kątach Opolskich, Krogulnie, stan 2, Krzanowicach i Ligocie Prószkowskiej<sup>11</sup>. Wyniki badań na tych stanowiskach nie zostały dotychczas opublikowane. Analizując materiały z tych obiektów, zdeponowane w Muzeum Śląska Opolskiego w Opolu, znaleźliśmy nawiązania do naczyń z Zawady przede wszystkim w tej grupie ceramiki, która pochodzi ze starszych faz osadnictwa na tych osadach, tzn. sprzed X wieku. Znana natomiast ceramika o podobnej chronologii z dalszych stanowisk Górnego a także i Dolnego Śląska różni się znacznie od naszej przede wszystkim tworzywem i mniej starannie opracowaną powierzchnią naczyń, jakkolwiek możemy wśród niej przytoczyć wiele odpowiedników pod względem typologicznym. Podobne formy odnajdujemy w ceramice ze stanowisk w Pietrowicach Wielkich, pow. Racibórz<sup>12</sup>, Rzymianach, pow. Nysa<sup>13</sup>, Sarnach Małych, pow. Niemodlin<sup>14</sup>, Strachowie, pow. Wrocław<sup>15</sup>, i Syryni, pow. Rybnik<sup>16</sup>. Dalsze analogie możemy przytoczyć z terenu Małopolski z Igołomi, pow. Kraków<sup>17</sup>, oraz Stradowa, pow. Kazimierza Wielka (grodziska i stan. 2)<sup>18</sup>. Należałoby także zwrócić uwagę na pewne nawiązania typologiczne, techniczne i morfologiczne naczyń z Zawady do tzw. ceramiki białej występującej w Małopolsce<sup>19</sup>.

Przytoczone wyżej analogie do omawianej ceramiki oraz jej cechy technologiczne (lepienie techniką ugniatania na prymitywnym kole o niewielkiej rotacji, przykradędne obtaczanie większości naczyń) pozwalają ją umieścić w ramach czasowych IX i pierwszej połowy X wieku. Ze względu na niewielką ilość rucho-  
mego materiału kulturowego, występującego zarówno w obiektach, jak i w warstwie, a także biorąc pod uwagę niewielką miąższość warstwy kulturowej, może-

<sup>11</sup> Materiały zgromadzone w magazynach Muzeum Śląska Opolskiego w Opolu.

<sup>12</sup> J. Gediga, B. Gediga, *Sprawozdanie z badań osady wczesnośredniowiecznej na stan. 8 w Pietrowicach Wielkich, pow. Racibórz, w 1961 roku*, „Sprawozdania Archeologiczne”, t. 15: 1963, s. 316—321, ryc. 3—5.

<sup>13</sup> J. Kaźmierczyk, *Z badań nad grodami i miastami wczesnego średniowiecza na Śląsku*, „Archeologia Polski”, t. 10: 1966, s. 662, ryc. 4 h.

<sup>14</sup> Tamże, ryc. 4 g.

<sup>15</sup> W. Hołubowicz, *Z badań nad wczesnośredniowieczną ceramiką grodziska w Strachowie*, „Archeologia Śląska”, t. 1: 1957, ryc. 3/4.

<sup>16</sup> J. Kostrzewski, *Sprawozdanie z badań prehistorycznych na Śląsku w roku 1937*, [w:] *Badania prehistoryczne w województwie śląskim w latach 1937—1938*, Kraków 1937, s. 26—41, ryc. 19; 20; 23: 3, 4, 24.

<sup>17</sup> E. Dąbrowska, *Wyniki badań w latach 1955, 1956*, [w:] *Igołomia*, I, Wrocław—Warszawa—Kraków 1961, s. 113—146, tab. XXXIII, XXXIV; L. Gajewski, *Wyniki badań w roku 1957*, tamże, s. 157—183, tab. XLIV.

<sup>18</sup> E. Dąbrowska, *Studia nad osadnictwem wczesnośredniowiecznym ziemi wiślickiej*, Wrocław—Warszawa—Kraków 1965, s. 261 n., ryc. 53 B, C i 56.

<sup>19</sup> Tamże, s. 263, ryc. 53 Ia. Większość ceramiki z Zawady wykonana jest z gliny plastycznej, ilastej, zawierającej osady tlenków żelaza, schudzonej bardzo miłąką domieszką. Ceramika ta jest krucha i miękka, posiada barwę kremowo-brunatną, jasnobrunatną i brunatnobrązową. W okolicach Opola występuje dużo skał wapiennych, me możemy jednak stwierdzić z całą pewnością, czy ceramika z Zawady zawiera mieliwo wapienne, ponieważ nie zostały przeprowadzone analizy specjalistyczne. Tworzywo ceramiki z grodziska odpowiada w przybliżeniu charakterystyce I grupy surowca ceramiki krakowskiej; por. K. Radwański, *Wczesnośredniowieczna ceramika krakowska i zagadnienie jej chronologii*, „Materiały Archeologiczne”, t. 9: 1968, s. 14—15.



my przyjąć, że okres funkcjonowania grodu był krótki. Przemawia za tym także duży procent ceramiki, prawie jednorodny pod względem tworzywa, formy i techniki wykonania. Jedynie kilka fragmentów naczyń, wykonanych zresztą z takiej samej gliny jak poprzednie, nosi ślady obtaczania poniżej załomu i nawiązuje częściowo zarówno formą, jak i zdobnictwem (lekko esowaty profil naczyń, poziome dookolne żłobki) do późniejszej ceramiki, pojawiającej się około połowy X wieku. Są to do pewnego stopnia prototypy naczyń późniejszych o esowatym profilu, masowo występujących w produkcji garncarskiej stosującej całkowite obtaczanie<sup>20</sup>. Biorąc pod uwagę przytoczone wyżej fakty, należałoby chronologię omawianej ceramiki zamknąć między końcem IX a początkiem X wieku. Podobnie także, na podstawie znacznie mniejszego materiału, określali chronologię grodu w Zawadzie G. Raschke<sup>21</sup> oraz J. Kaźmierczyk<sup>22</sup>.

Za krótkim okresem funkcjonowania grodu przemawiają także jego mało rozbudowane urządzenia obronne. W świetle zachowanych i odkrytych elementów przyjąć można z dużym prawdopodobieństwem, że składały się one z rowu-fosy, niewielkiego nasypu ziemnego po jej zewnętrznej stronie oraz rzędu słupów-palisady, usytuowanych na wewnętrznej krawędzi fosy. Pierwotna szerokość fosy, jak można wnosić na podstawie aktualnej konfiguracji terenu oraz z analizy profilu, mogła wynosić ponad 3 m (u góry), zaś maksymalna jej głębokość sięgała do około 1,2 m, licząc od najwyższego pobliskiego punktu w terenie. Na umocnienia w typie palisady wskazują przede wszystkim resztki spalonych słupów wkopanych lub wbitych w ziemię, o grubości 10—15 cm, umieszczonych jeden obok drugiego wzdłuż wewnętrznej krawędzi fosy, odkrytych w 1962 roku w północnej części grodziska<sup>23</sup>. Istnienie palisady poświadcza również ślad słupa odkryty w południowej części grodziska w czasie badań w 1968 roku, także na wewnętrznej krawędzi fosy, oraz resztki spalonych bierwion i warstwa spalenizny na dnie fosy. Spalone słupy, jak i spalenizna na dnie fosy zdają się wskazywać jednoznacznie, że urządzenia obronne grodu uległy pożarowi.

Niewiele pewnego możemy powiedzieć o charakterze zabudowy wnętrza grodu, ponieważ został on przebadany na zbyt małym odcinku. Niemniej jednak brak śladów zabudowy w środkowej części grodziska oraz usytuowanie odkrytych obiektów przemawiają raczej za zabudową jedynie wokół palisady, w kilkumetrowej od niej odległości (ryc. 3; 4e). Były to najpewniej budynki naziemne i nieznacznie zagłębione w ziemię. Pozostałością takiego obiektu mogą być jamy nr 2, 2a i 2b, które w górnych warstwach łączyły się razem, a tylko niżej się rozdzielały. Przymuszczać należy, że znajdowały się one wszystkie w obrębie jednego budynku. Dookolną zabudowę wzdłuż wałów grodów stwierdzono na ziemiach Polski już niejednokrotnie, zwłaszcza na obiektach z wcześniejszych faz wczesnego średniowiecza. Ze Śląska przytoczyć można przykłady podobnego rozmieszczenia zabudowy wnętrza, m. in. z grodów koło Gostynia, pow. Głogów<sup>24</sup> i Popęszyc, pow. Nowa Sól<sup>25</sup>, oraz Lubomi, pow. Wodzisław<sup>26</sup>.

<sup>20</sup> Z. Hilczerówna, *Dorzecze górnej i środkowej Obry od VI do początków XI w.*, Wrocław—Warszawa—Kraków 1967. Por. charakterystykę ceramiki grupy D (s. 123—139).

<sup>21</sup> Raschke, *Das Alter...*, s. 137.

<sup>22</sup> Kaźmierczyk, *Sprawozdanie z weryfikacji...*, s. 34.

<sup>23</sup> Por. przypis 8.

<sup>24</sup> K. Langenheim, *Der frühslawische Burgwall von Gustau, Kr. Glogau, „Altschlesien“*, t. 8: 1939, s. 104—127.

<sup>25</sup> M. Jahn, *Der Burgwall von Poppschütz, Kr. Freystadt*, tamże, t. 7: 1937, s. 39.

<sup>26</sup> J. Szydłowski, *Lubomia — gród Goleźyców*, ZOW, R. XXXIV, 1968 z. 4, s. 73—74.

Uzyskane materiały nie stwarzają dostatecznej podstawy do rekonstrukcji zajęć mieszkańców grodu. Na podstawie analizy jego położenia można jedynie domyślać się, że zajmowali się głównie uprawą ziemi i hodowlą. Ponadto wykorzystywali również złoża rudy darniowej nad Małą Panwią, co potwierdzają znajduwane na terenie grodu dość liczne żuźle.

Gródek w Zawadzie stanowi jeden z punktów osadniczych wczesnośredniowiecznego skupiska osadniczego na północ od Opola, w dolinie odrzańskiej i dolnego biegu Małej Panwi. Mało rozbudowane urządzenia obronne oraz niewielkie rozmiary gródka wskazują jednoznacznie, że nie mógł to być obiekt o większym znaczeniu obronnym w skupisku okolicznych osad. Uznać go możemy natomiast za osiedle zbudowane i zamieszkiwane przez niewielką grupę ludzi, np. wspólnotę wiejską, liczącą kilkadziesiąt osób<sup>27</sup>. Wspólnota ta wykorzystywała gospodarczo w sposób intensywny najbliższe zaplecze grodu, okoliczne łąki, pola i lasy. Jedynie korzystne warunki terenowe umożliwiły stwierdzenie jeszcze obecnie śladów założeń obronnych w Zawadzie. Występujące w pobliżu współczesne gródkowi osady w Kotórze Wielkim, Krzanowicach, Ligocie Prószkowskiej mogły ewentualnie również posiadać umocnienia podobnego typu, lecz ich ślady mogły ulec całkowitemu zniszczeniu, tak iż nie są one obecnie dostrzegalne w terenie. Z przytoczonych powyżej względów zbadany gródek w Zawadzie nie może być traktowany tylko z uwagi na swój obronny charakter jako obiekt o wyjątkowym znaczeniu w obrębie skupiska osadniczego nad dolnym biegiem Małej Panwi.

BOGUSŁAW GEDIGA, JERZY LODOWSKI

#### AN EARLY MEDIEVAL STOCKADED STRONGHOLD NEAR ZAWADA, OPOLE DISTRICT

The preliminary excavations undertaken in 1968 of an earthwork near Zawada, Opole district, were part of the research program that has been carried out for several years by the Opole Expedition of the Department for Silesian Archaeology, IHKM PAN, Wrocław. The object of the program was to study habitation contemporary with the fortified town at Ostrówek, Opole. The earthwork has been already mentioned in archaeological literature, whereas small-scale test excavations were conducted there after World War II.

The earthwork which is poorly preserved lies in humid meadows extending along two small rivers (Chrzastawa and Swornica). The whole area is rather wet and intersected by small streams (figs. 1 a,b; 2). The earthwork is ring-shaped with a moat traceable along its whole girth. At present the moat is 0.6—0.8 m deep and about 3—3.5 m wide. The earthwork itself measures 60 m across, and its surface covers an area of some 2800 sq. m. The excavation trench laid down along the east-west axis was 35 m long and 5 m wide. A small part of the trench was widened. Altogether, an area of 200 sq. m was explored.

<sup>27</sup> H. Łowmiański, *Początki Polski*, Warszawa 1967, t. 3, s. 372—407. Stosunkom społecznym we wcześniejszych fazach wczesnego średniowiecza dużo miejsca poświęciła ostatnio Z. Hilczerówna, cytując obszerną literaturę na ten temat (*op. cit.*, s. 247—275); teźże, *Z badań nad zasiedleniem południowej Wielkopolski i Dolnego Śląska w starszych fazach wczesnego średniowiecza*, [w:] *Studia z dziejów osadnictwa*, t. 6: 1968, s. 75; teźże, *Wyniki badań archeologicznych na wczesnośredniowiecznym grodzisku w Siemowie, pow. Gostyń, „Slavia Antiqua”*, t. 14: 1966, s. 167—173.

As shown by the results of recent and former excavations the stronghold was defended by a moat which originally was over 3 m wide and 1.2 m deep, and by a stockade placed on the inner side of the moat. The stockade was formed by uprights placed side by side. Moreover it has been established that the buildings, which were of light construction and slightly sunk into the ground, followed the lines of the fortifications. On the other hand, the centre of the enclosure was free of buildings.

The material, mostly pottery, found in the layers suggests that the stronghold was inhabited between the end of the 9th and the beginning of the 10th century. The occupation was short and the population which formed presumably a village community consisted of less than a hundred individuals, who were engaged in farming and stock-breeding and exploited the nearby deposits of bog iron-ore.

