

Andrea Mariani

ORCID 0000-0002-8118-0634

Wydział Historyczny Uniwersytetu im. Adama Mickiewicza w Poznaniu

Magisterkowicze prowincji polskiej i litewskiej Towarzystwa Jezusowego (1564–1773). Próba ujęcia statystyczno-prozopograficznego*

Magistri of the Polish and Lithuanian Provinces of the Society of Jesus (1564–1773). An Attempt at a Statistical and Prosopographic Approach

The article analyzes the structure of a specific group of Jesuits, i.e. the so-called *magistri*. During their religious formation, these younger Jesuits taught humanistic courses addressed to secular youth. The author applies an innovative methodology, consisting of the statistical analysis of the data from personal catalogues of the Polish and Lithuanian Provinces by means of RStudio, an integrated development environment for statistical computing and graphics. In particular, the paper focuses on the number of *magistri*, their proportion related to the overall Jesuit population, and their evolution over time. It also represents their dispersion across various Jesuit houses, the relationship between the subjects they taught and the number of years they spent in the Jesuit Order before receiving that post. Finally, it considers the association of various teaching posts. Through the statistical analysis, the author verifies the historiographical thesis according to which a crisis occurred in the Jesuit school system during the second half of the 17th century. This crisis was overcome only in the 1740s as the reform of Jesuit education began.

Keywords: Society of Jesus, Commonwealth, prosopography, history of education

Słowa kluczowe: Towarzystwo Jezusowe, Rzeczpospolita, prozopografia, historia edukacji

* Niniejszy artykuł powstał dzięki finansowaniu Narodowego Centrum Nauki w ramach projektu pt. „Inwentarze kolegium jezuickiego w Słucku oraz domu trzeciej probacji w Nieświeżu – opracowanie i edycja źródłowa” (nr 2019/35/B/HS3/00311).

Towarzystwo Jezusowe odgrywało kluczową rolę w oświacie krajów katolickich epoki wczesnonowożytnej. W porównaniu z bogatą literaturą poświęconą pedagogice jezuickiej badania nad kadrą nauczycielską zakonu są nieco słabiej rozwinięte i rzadziej przybierają inną formę niż biogramy umieszczone w encyklopediach i słownikach specjalistycznych¹. Tymczasem zarówno wykształcenie, jak i przebieg kariery nauczycielskiej jezuitów zasługiwałyby na większą uwagę, gdyż składają się one na obraz funkcjonowania szkół jezuickich oraz, co za tym idzie, umożliwiając ocenę ich wpływu na społeczeństwo. Szerokie pole do badań prozopograficznych nad jezuicką wspólnotą zakonną tworzą systematycznie prowadzone katalogi osobowe. Dzięki tym źródłom, wyjątkowo szczegółowym na tle innych materiałów wytwarzanych przez zgromadzenia zakonne epoki wczesnonowożytnej, można prześledzić rok po roku przebieg kariery każdego zakonnika danej prowincji.

W Europie zachodniej i Ameryce analogiczne materiały stały się podstawą do badań prozopograficznych już w latach siedemdziesiątych XX w.² Wprowadzeniu ich do obiegu naukowego towarzyszyła też refleksja metodologiczna³. W Polsce natomiast katalogi osobowe były wykorzystywane do odtworzenia życia i działalności wybitnych jezuitów, rzadziej służyły natomiast do zarysowania portretu zbiorowego zakonu⁴. Na niekorzyść jezuitów zadziałał właśnie

¹ Zob. *Encyklopedia wiedzy o jezuitach na ziemiach Polski i Litwy. 1564–1995*, red. I. Grzebień, Kraków 1996; *Diccionario Histórico de la Compañía de Jesús: Biográfico-temático*, red. C.E. O'Neill, J.M. Domínguez, t. 1–4, Rome-Madrid, 2001.

² E. Lamalle, *Catalogues des provinces et des domiciles de la Compagnie de Jésus*, „Archivum Historicum Societatis Iesu” [AHSI] 1944, t. 13, s. 77–101; L. Lukács, *Le catalogue-modèle du Père Lainez (1545)*, AHSI 1957, t. 26, nr 51, s. 57–66; A. Demoustier, *Les Catalogues du Personnel de la Province de Lyon en 1587, 1606 et 1636*, AHSI 1973, t. 42, nr 83, s. 3–105; 1974, t. 43, nr 85, s. 3–84; L. Szilas, *Die österreichische Jesuitenprovinz im Jahr 1773. Eine historisch-statistische Untersuchung*, AHSI 1978, t. 47, nr 93, s. 97–158; t. 47, nr 94, s. 297–349; B. Dompnier, *L'activité missionnaire des Jésuites de la Province de Lyon dans la première moitié du XVII^e siècle. Essai d'analyse des 'Catalogi'*, „Mélanges de l'École française de Rome” 1985, t. 97, s. 941–955; D.G. Thompson, *The Jesuit Province of France on the Eve of its Destruction in 1762*, AHSI 2018, t. 87, nr 173, s. 3–72.

³ Na temat problemów metodologicznych związanych z tym rodzajem źródeł zob. K. Bobková-Valentová, *Come elaborare la biografia di un gesuita? Rassegna delle fonti di registro dell'ordine, loro conservazione, accessibilità e valore documentario nella prospettiva di una sistematica elaborazione di un database biografico*, „Bollettino dell'Istituto Storico Ceco di Roma” 2014, t. 9, s. 111–145.

⁴ Pierwszym pokoleniem jezuitów zajmowała się Justyna Łukaszevska-Haberkowa, *Pierwsze pokolenie polskich jezuitów w świetle biografii i egzaminów*, Kraków 2013. Powstały także publikacje poświęcone wspólnocie lub kadrze nauczycielskiej poszczególnych kolegiów: G. Łuszczak, *Nauczyciele i wychowawcy szkół jezuickich we Lwowie 1608–1773*, Kraków 2010; U. Liaushuk, *Jezuici w Grodnie 1622–1700. Ludzie i dzieje kolegium*, Kraków 2013. Badania prozopograficzne prowadzi ponadto Andrea Mariani: idem, *Personaleinsatz und -mobilität in der litauischen Ordensprovinz der Gesellschaft Jesu im 18. Jahrhundert*, „Zeitschrift für Ostmitteleuropa-Forschung” 2014, t. 63, nr 2, s. 163–213; idem, *Proweniencja geograficzna i kompetencje językowe jezuitów prowincji litew-*

nadmiar zachowanych źródeł w porównaniu z innymi zgromadzeniami i duchowieństwem diecezjalnym, które w ostatnich latach doczekały się licznych studiów prozopograficznych⁵.

Towarzystwo Jezusowe nawiązywało do ideału edukacyjnego humanizmu renesansowego, przystosowując go do potrzeb Kościoła katolickiego epoki potrydenckiej. Celem edukacji było ukształtowanie człowieka będącego zarazem pobożnym chrześcijaninem i uczciwym obywatelem⁶. Edukacja oferowana przez kolegia jezuickie była w zasadzie bezpłatna, ponieważ Towarzystwo pojmowało pracę nauczycielską jako uczynek miłosierny, mający otworzyć wychowankom drogę do zbawienia. Ścisły związek między wykształceniem a wychowaniem wywodził się od tzw. *modus parisiensis* – organizacji studiów typowej dla paryskich kolegiów przyuniwersyteckich, w których wykształcił się założyciel zakonu, św. Ignacy Loyola⁷. Mimo że oświata jezuicka miała charakter ponadstanowy, jezuita tradycyjnie przywiązywali dużą wagę do oczekiwań elit, których wsparcie mogło ułatwić pracę duszpasterską także wśród niższych warstw społecznych. Na płaszczyźnie edukacji podejście to przejawiało się w dopasowywaniu programu i treści nauczania do potrzeb szlachty i bogatego mieszczaństwa⁸.

Jezuici angażowali się w oświatę głównie na poziomie średnim, mimo że prowadzili również uczelnie wyższe. Ich szkoły prowadziły przede wszystkim pięcioklasowy kurs humanistyczno-retoryczny, podzielony na klasy niższe (infima, gramatyka i syntaksa) oraz wyższe (poetyka i retoryka). Przy większych

skiej. Przyczynek do badań nad wielokulturowością Rzeczypospolitej XVII–XVIII w., [w] *Stan badań nad wielokulturowym dziedzictwem dawnej Rzeczypospolitej*, red. W. Wąlczak, K. Łopatecki, Białystok 2017, s. 85–112; idem, *Vilniaus jėzuitų personalinėsudėtis XVII–XVIII amžiuije. Statistinės-prozopografinės analizės bandymas*, „Lietuvos istorijos metraštis” 2018, nr 1, s. 5–48; idem, *Wspólnota jezuitów w Rzeczypospolitej Obojga Narodów. Między tradycją a zmianą*, „Zapiski Historyczne” 2019, t. 84, nr 4, s. 123–178.

⁵ Na temat duchowieństwa diecezjalnego w epoce nowożytnej zob. A. Kopiczko, *Duchowieństwo katolickie diecezji warmińskiej w latach 1525–1821*, cz. 1, Olsztyn 2000; J. Szczepaniak, *Duchowieństwo diecezji krakowskiej w XVIII wieku. Studium prozopograficzne*, Kraków 2010; W. Zawadzki, *Duchowieństwo katolickie oficjalatu pomezkańskiego w latach 1525–1821*, t. 1 *Studium prozopograficzne*, Elbląg–Olsztyn 2009. Dla zakonów męskich zob. m.in. M. Stawiski, *Bernardyni bydgoscy w XVIII wieku. Analiza biograficzno-prozopograficzna*, Pelplin 2019; idem, *Bernardyni przasnyscy w XVIII wieku. Analiza biograficzno-prozopograficzna*, Pelplin 2021.

⁶ Zob. F. de Dainville, *L'éducation des jésuites (XVI^e–XVIII^e siècles)*, Paris 1978.

⁷ W tych instytucjach przyjęto zasadę stopniowania nauki i dopuszczania ucznia do kolejnego poziomu po złożeniu egzaminu; kładziono też silny nacisk na kształtowanie postaw religijno-moralnych. G. Codina Mir, *Aux sources de la pédagogie des Jésuites le „Modus parisiensis”*, Rome 1968.

⁸ Zob. S. Bednarski, *Upadek i odrodzenie szkół jezuickich w Polsce. Studium z dziejów kultury i szkolnictwa polskiego*, Kraków 1933 (wyd. 2, 2003); K. Puchowski, *Jezuickie kolegia szlacheckie Rzeczypospolitej obojga narodów. Studium z dziejów edukacji elit*, Gdańsk 2007.

kolegiach prowadzono też trzyletni kurs filozoficzny, który zgodnie z zasadami scholastyki arystotelesowskiej był podzielony na logikę, fizykę i metafizykę oraz czteroletni kurs teologii scholastycznej. O ile te ostatnie były przeznaczone dla scholastyków jezuickich, o tyle kurs humanistyczno-retoryczny był skierowany głównie do młodzieży świeckiej. Szlachcie polsko-litewskiej wystarczała znajomość retoryki, którą później uzupełniano podróżą zagraniczną, służbą dworską, praktyką sądową lub udziałem w sejmikach i sejmach. Rządziej natomiast świeccy decydowali się na studia filozoficzne. Zniechęcała ich do tego ich przesadna długość. Z tego powodu na jezuitów zaczęto wywierać presję, aby otwarte zostały dwuletnie kursy dla eksternów⁹. Zależnie od potrzeby powoływano przy kolegiach jezuickich również inne kursy: teologii moralnej (kazuistyki) dla młodzieży z zakonu i osób z zewnątrz oraz retoryki dla scholastyków¹⁰. Ze względu na humanistyczny profil edukacji jezuickiej dyscypliny ścisłe zajmowały pozycję drugorzędą. Matematykę i astronomię wykładano tylko przez rok w ramach kursu fizyki. Najzdolniejsi słuchacze doksztalcali się prywatnie na nauczycieli matematyki. Dopiero w wyniku rewolucji naukowej i szczególnego rozwoju fizyki eksperymentalnej w XVII i XVIII w. powiodły się na terenie Rzeczypospolitej próby powołania dwuletniego kursu matematycznego dla scholastyków jezuickich¹¹. Dyscypliny ścisłe nie były jednak całkowicie zaniedbane na poziomie edukacji średniej: w 1602 r. prowincja polska wyjednała zgodę generała zakonu Klaudiusza Acquavivy na nauczanie arytmetyki i geometrii już podczas kursu humanistyczno-retorycznego¹². Przyczyną tego kroku była presja ze strony szlachty, która potrzebowała podstawowej wiedzy matematycznej do prowadzenia gospodarstwa.

Dowodem sukcesu Towarzystwa Jezusowego jest wzrost ilościowy jego kadry na przestrzeni ponad 200 lat obecności na ziemiach polsko-litewskich (1564–1773) (Wykres 1). U schyłku istnienia Towarzystwa na terenie Rzeczypospolitej funkcjonowało ponad 150 placówek zamieszkałych przez ok. 2400 zakonników. Rozwojowi towarzyszyło powołanie kolejnych jednostek administracyjnych zakonu: w 1574 r. przekształcono wiceprowincję polską (dotychczas zależną od prowincjała austriackiego) w samodzielną jednost-

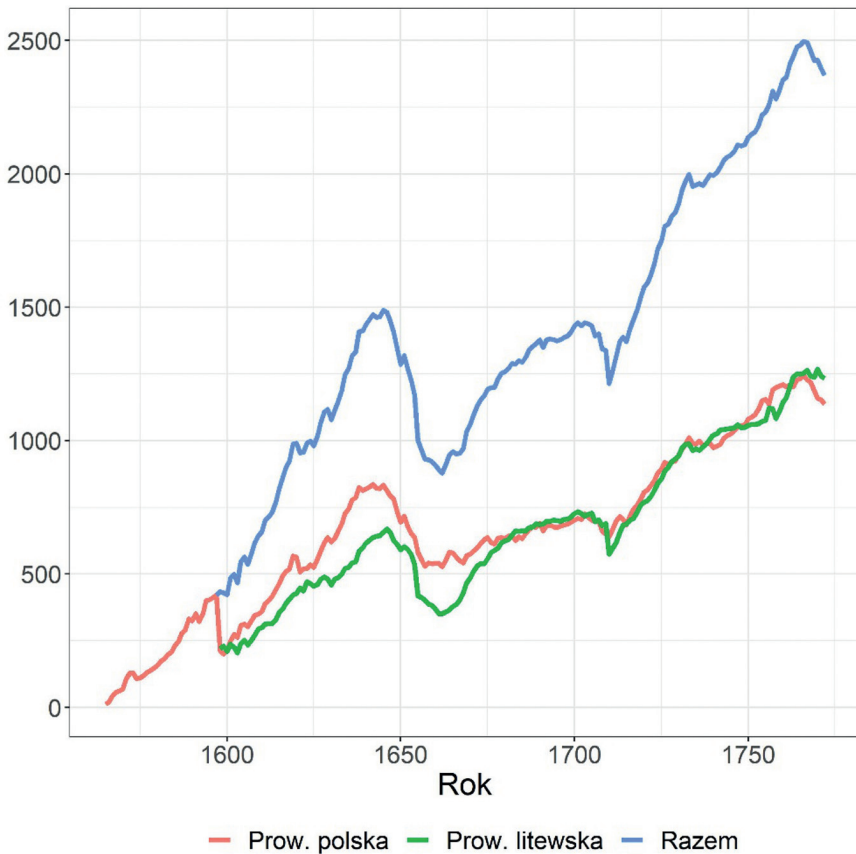
⁹ S. Bednarski, *Upadek i odrodzenie*, s. 100. Kursy tego typu cieszyły się też zainteresowaniem mieszczan, dla których studia wyższe były szansą awansu społecznego. A. Mariani, *Kształcenie jezuitów prowincji litewskiej między tradycją a zmianą. Przyczynek do prozopografii jezuitów w dawnej Rzeczypospolitej*, „*Studia Paedagogica Ignatiana*” 2019, t. 22, nr 4, s. 28.

¹⁰ O wykształceniu nauczycieli jezuickich zob. A. Królikowska, *Kształcenie nauczycieli dla jezuickich szkół średnich w Polsce od XVI do XVIII wieku*, Kraków 2019.

¹¹ B. Lisiak, *Nauczanie matematyki w polskich szkołach jezuickich od XVI do XVIII wieku*, Kraków 2003, s. 67–72.

¹² *Ibidem*, s. 33.

Wykres 1. Liczba jezuitów na ziemiach polsko-litewskich w latach 1564–1773



kę. W 1598 r. utworzono *de facto* wiceprowincję litewską, która dziesięć lat później stała się także w pełni samodzielną jednostką administracyjną¹³. Taki dwupodział utrwalili się na ok. 150 lat. Dopiero w 1755 r. prowincję polską podzielono na wielkopolską i małopolską, a cztery lata później także prowincję mazowiecką oddzielono od litewskiej¹⁴. Wspomniane prowincje tworzyły ramy geograficzne dla kariery niemal wszystkich spośród niespełna 13 tys. jezuitów przebywających na ziemiach Korony i Litwy w badanym okresie. Ogólna tendencja wzrostowa nie była jednak stała. Widoczne są bowiem załamania

¹³ L. Grzebiń, *The Circumstances of the Partition of the Polish Province and the Origin of the Lithuanian Province*, [w] *Jėzuitai Lietuvoje (1608–2008): gyvenimas, veikla, paveldas = Jesuits in Lithuania (1608–2008): Life, Work, Heritage*, red. N. Markauskaitė, Vilnius 2012, s. 22–26.

¹⁴ Na temat okoliczności tego podziału zob. A. Mariani, *Między Płockiem a Połockiem. Powstanie prowincji mazowieckiej Towarzystwa Jezusowego jako wspólny efekt jezuickiej rutyny zarządzania i ingerencji magnaterii*, „Nowożytnicze Zeszyty Historyczne” 2013, z. 5 *Religia w epoce nowożytnej XVI–XVIII w. Polityka–społeczeństwo–kultura*, red. E. Kaźmierczyk, s. 111–133.

związane z kryzysami, które dotknęły Rzeczypospolitej w połowie XVII w. oraz później, w okresie wielkiej wojny północnej (1700–1721). W tym kontekście wojny i epidemie wpływały również na funkcjonowanie szkolnictwa. Jak słusznie zauważył Stanisław Bednarski, w drugiej połowie XVII w. szkolnictwo jezuickie przeżywało głęboki kryzys, z którego wydzwignęło się dopiero w latach czterdziestych XVIII w.¹⁵ Jezuicki uczoney scharakteryzował ten proces jako reformę szkolnictwa jezuickiego, która przejawiała się m.in. we wprowadzaniu nowych przedmiotów nauczania (historii, geografii i języków obcych), w aktualizacji treści i metod nauczania (np. w dziedzinie filozofii natury), w podnoszeniu poziomu wykształcenia kadry nauczycielskiej czy w końcu w otwieraniu placówek elitarnych (konwikty i kolegia szlacheckie).

W niniejszym artykule chciałbym podjąć próbę weryfikacji tej tezy, skupiając się na tzw. magisterkowiczach. Zgodnie ze specyfiką słownictwa jezuickiego grupę tę tworzyli duchowni członkowie Towarzystwa, niebędący jeszcze kapłanami, ale którzy byli już zaangażowani w nauczanie młodzieży świeckiej, zazwyczaj po zakończeniu studiów filozoficznych, a przed rozpoczęciem teologicznych. Okres tej posługi nazywano magisterką¹⁶. Z punktu widzenia prawa zakonnego magisterkowicze zaliczali się do grupy scholastyków aprobowanych (*scholastici approbati*)¹⁷. Podstawą prawną przynależności do tej grupy było złożenie po nowicjacie trzech ślubów prostych (czystości, ubóstwa i posłuszeństwa) wraz z przyrzeczeniem wstąpienia do Towarzystwa po ukończeniu formacji i święceń kapłańskich. Podczas scholastykatu jezuici pobierali wykształcenie filozoficzne i teologiczne, o ile nie posiadali go już przed wstąpieniem do zakonu.

Podstawę źródłową niniejszego studium stanowią katalogi osobowe prowincji polskiej i litewskiej Towarzystwa Jezusowego, przechowywane w Archiwum Rzymskim Towarzystwa Jezusowego (Archivum Romanum Societatis Iesu – ARSI). Katalogi te dzielą się na dwa rodzaje: roczne i trzyletnie. W pierwszych, spisanych na początku każdego roku szkolnego, podawano miejsce pobytu oraz urzędy pełnione przez każdego zakonnika. W drugich natomiast, sporządzanych w większych odstępach czasu, stawiano szerszy wachlarz pytań, dotyczący m.in. pochodzenia geograficznego, wieku, daty wstąpienia do zakonu i złożenia ślubów, a także znajomości języków i innych umiejętności¹⁸.

Zawartość katalogów przepisałem do arkusza excelowego, który następnie poddałem analizie w RStudio, zintegrowanym środowisku programistycznym

¹⁵ S. Bednarski, *Upadek i odrodzenie*, s. 31–48.

¹⁶ J. Kołacz, *Słownik języka i kultury jezuitów polskich*, Kraków 2006, s. 163.

¹⁷ *Ibidem*, s. 248.

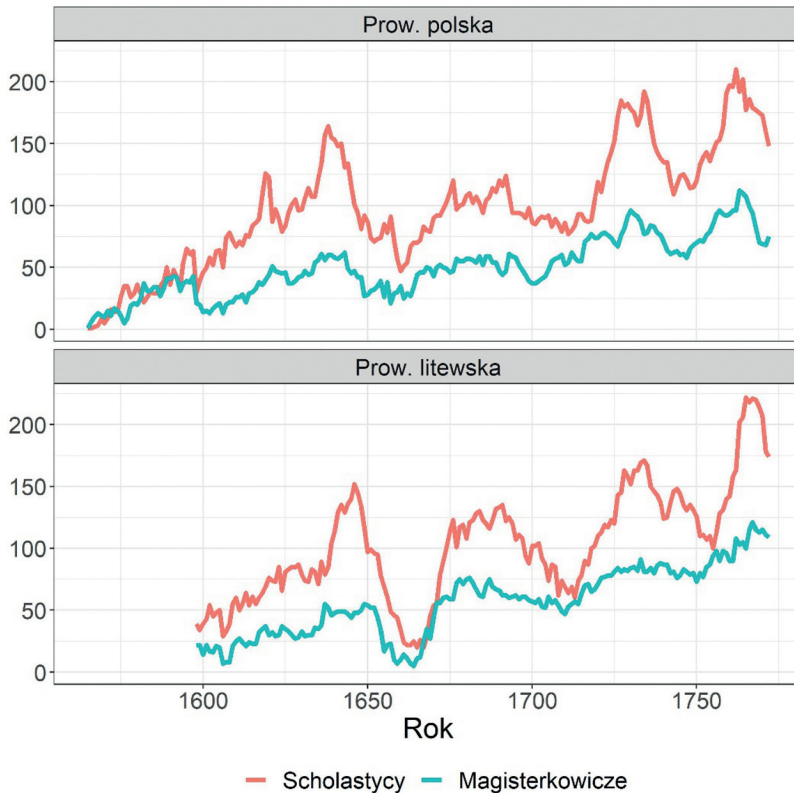
¹⁸ Dla opisu jednostek zob. *Polonica w Archiwum Rzymskim Towarzystwa Jezusowego*, red. A.P. Bieś, L. Grzebień, M. Inglot, t. 1 *Polonia*, Kraków 2002, s. 45–76, t. 2 *Litwania*, Kraków 2003, s. 54–98, 226–232.

opartym na języku R¹⁹. Do opracowania statystyk posłużyłem się pakietami dplyr i tidyr, do ich reprezentacji graficznej zaś pakietem ggplot2²⁰.

Liczebność magisterkowiczów

Liczba bezwzględna magisterkowiczów rozwijała się podobnie w obydwóch badanych prowincjach. W ramach ogólnego wzrostu można wyróżnić trzy okresy, w których nastąpiło odwrócenie tendencji: połowa XVII w., przełom XVII i XVIII w. oraz połowa XVIII w. Te spadki można tylko częściowo wyjaśnić wojnami i epidemiami nawiedzającymi Rzeczpospolitą. Istotną rolę grała tu przejściowość statusu zarówno magisterkowicza, jak i scholastyka, którzy po ukończeniu formacji przyjmowani byli do grona księży.

Wykres 2. Liczba scholastyków, magisterkowiczów i nowicjuszy scholastyków w prowincji polskiej i litewskiej w latach 1564–1773



¹⁹ H. Wickham, G. Grolemund, *Język R. Kompletny zestaw narzędzi dla analityków danych*, tłum. J. Zatorska, Gliwice 2020.

²⁰ W. Chang, *R Graphics Cookbook, 2nd edition*, <https://r-graphics.org/> [19.09.2022].

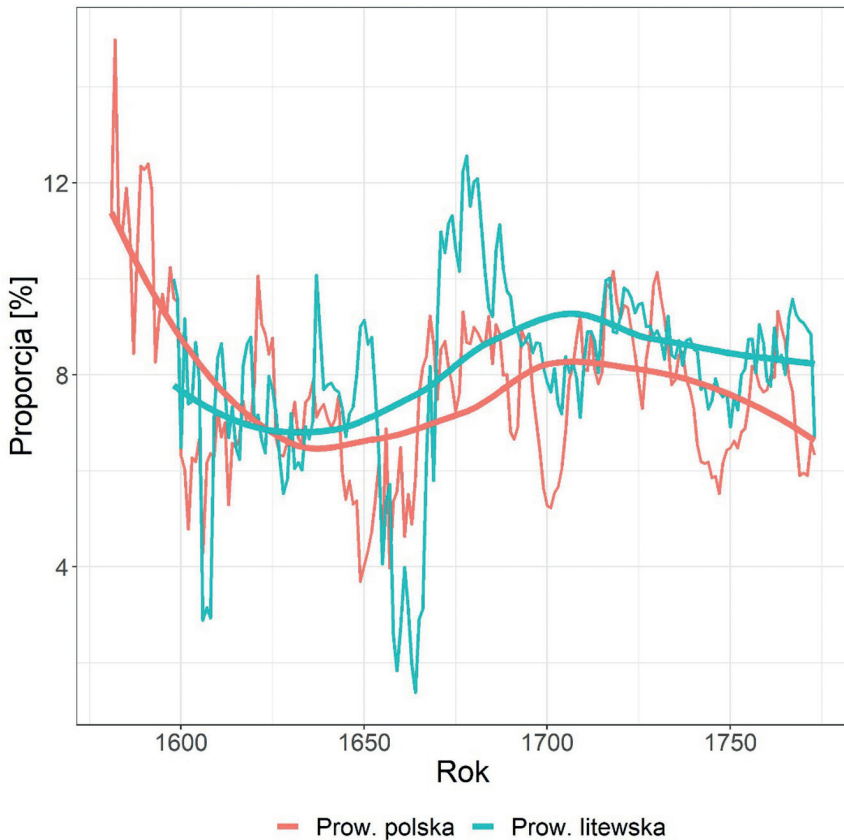
Wykres 2 pokazuje zależność między liczbą scholastyków, magisterkowiczów i nowicjuszy scholastyków. Zmniejszanie się liczby nowicjuszy przy równoczesnym udzielaniu święceń kapłańskich jezuitom, którzy kończyli kształcenie, skutkowało uszczupleniem grup magisterkowiczów i scholastyków. W ten sposób należy wyjaśnić spadek liczby magisterkowiczów, który nastąpił w prowincji polskiej już w połowie lat czterdziestych XVII w., a więc przed wybuchem powstania Chmielnickiego. Podobnie było w prowincji litewskiej u schyłku tego wieku. Tu szybka odbudowa wspólnoty zakończyła się w ostatnich dekadach stulecia, gdy liczba zakonników ponownie osiągnęła poziom sprzed kryzysu z połowy XVII w. i na nim się ustabilizowała (zob. Wykres 1). Przejściowością statusu scholastyków i magisterkowiczów należy tłumaczyć znaczny spadek liczby tych ostatnich w latach trzydziestych i czterdziestych XVIII w.. Wówczas nie tylko nie doszło do żadnego kryzysu, a wręcz do wzrostu populacji zakonu, choć nieco wolniejszego niż w poprzednich dekadach.

Proporcja magisterkowiczów w stosunku do ogólnej populacji zakonników była najwyższa w pierwszych latach działalności Towarzystwa Jezusowego. W 1566 r. magisterkowicze stanowili jedną trzecią populacji zakonu (sześć na dziesięć osób). Wszyscy ówczesni magisterkowicze pochodzili z innych prowincji i zostali wysłani do Polski w celu otwarcia pierwszych szkół w Braniewie i Pułtusku²¹. W miarę upływu czasu i wzrostu populacji zakonu proporcja magisterkowiczów spadała, by ustabilizować na poziomie poniżej 10% u schyłku XVI w. Do momentu kasaty Towarzystwa proporcja ta wynosiła pomiędzy 5 a 10%. Poza te granice wykraczała jedynie prowincja litewska, która spadła poniżej poziomu 5% podczas kryzysu z połowy XVII w., by osiągnąć poziom 12,5% na przełomie lat siedemdziesiątych i osiemdziesiątych. W dłuższej perspektywie proporcja magisterkowiczów ewoluowała w podobny sposób w obydwóch prowincjach, wykazując tendencję wzrostową do lat dwudziestych XVIII w. Strukturalnie odsetki były zazwyczaj nieco wyższe w prowincji litewskiej niż w polskiej. Pogrubione linie przebiegające w środkowej części wykresu przedstawiają lokalną regresję wielomianową (LOESS), będącą rodzajem średniej ruchomej²². Pokazują one tendencję do zmniejszenia się proporcji magisterkowiczów w stosunku do ogółu populacji zakonu w pierwszej połowie XVII w., następnie jej wzrost w drugiej połowie tego stulecia oraz ponowny lekki spadek w XVIII w.

²¹ L. Lukács, *Catalogi personarum et officiorum Provinciae Austriae S.I.*, t. 1 1551–1600, Romae 1978, s. 229–235.

²² Zob. R. Poniat, *O możliwości wykorzystania regresji LOESS w analizie szeregów czasowych*, „Przeszłość Demograficzna Polski” 2016, t. 38, nr 2, s. 104–115.

Wykres 3. Proporcja magisterkowiczów w stosunku do ogółu populacji prowincji polskiej i litewskiej w latach 1580–1773

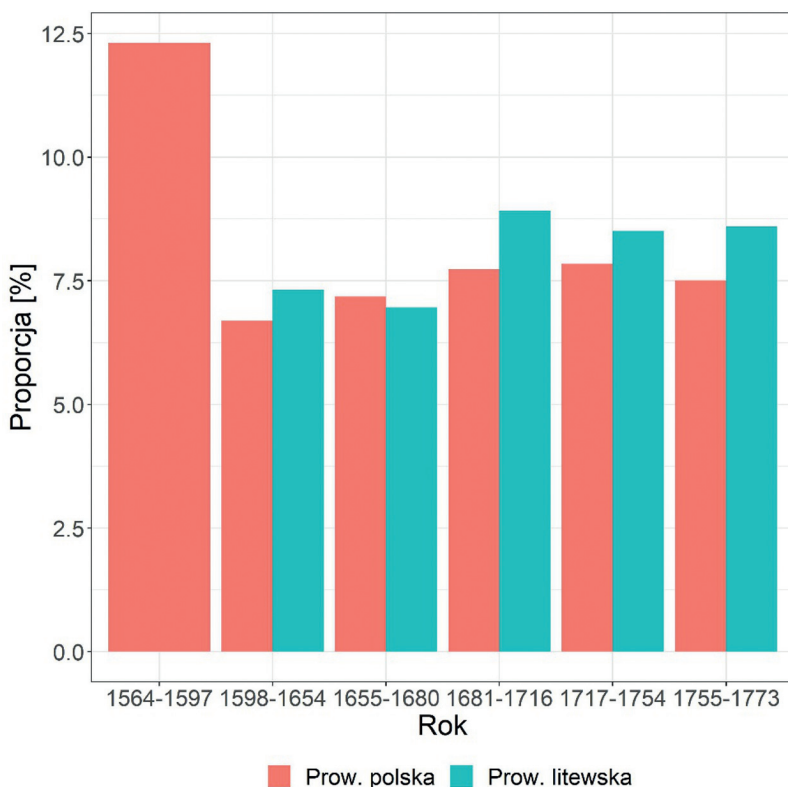


Ze względu na znaczne oscylacje w skali rocznej ogólną tendencję najlepiej zobrazuje proporcja magisterkowiczów w stosunku do populacji zakonnej, uśredniona dla poszczególnych podokresów: 1564–1597, 1598–1654, 1655–1716, 1717–1754 oraz 1755–1773. W świetle wykresu 4 widać, że proporcja była relatywnie stabilna, z wyjątkiem lat 1564–1597, gdy udział magisterkowiczów w populacji zakonu był zdecydowanie wyższy.

Magisterkowicze stanowili zazwyczaj pomiędzy 25 a 35% całej grupy scholastyków aprobowanych. Zatem ich liczba pozostawała na poziomie 1:4 lub 1:3 w stosunku do studiujących zakonników, którzy nie uzyskali jeszcze święceń kapłańskich.

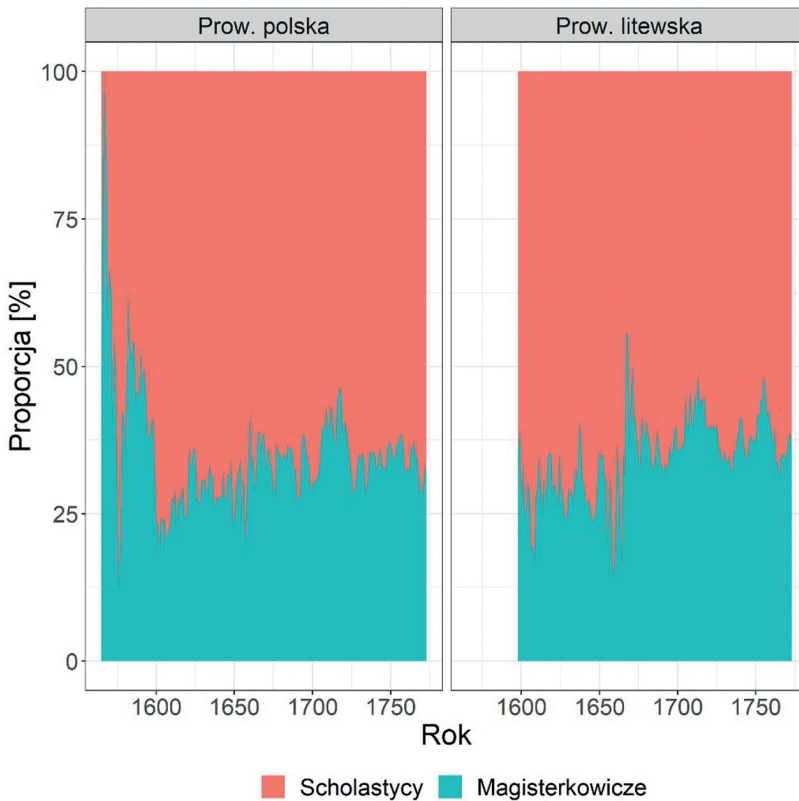
Magisterkowicze byli rozproszeni po wszystkich placówkach, w których odbywały się kursy humanistyczno-retoryczne. Wykres 6 pokazuje proporcję domów zakonnych zatrudniających określoną liczbę magisterkowiczów z podziałem na poszczególne prowincje i podokresy. Obsada szkół humanistyczno-retorycznych wynosiła od jednego do nawet ośmiu magistrów, najczęściej

Wykres 4. Proporcja magisterkowiczów w stosunku do ogółu populacji prowincji polskiej i litewskiej, uśredniona dla poszczególnych podokresów



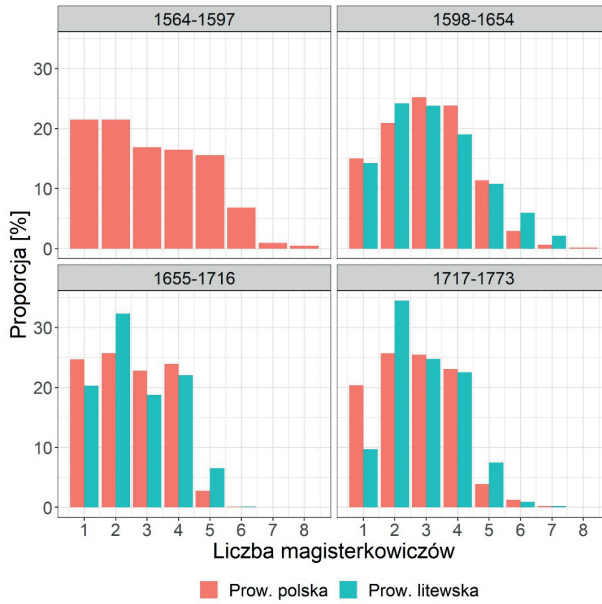
jednak obejmowała od dwóch do czterech osób. Wyjątek stanowił podokres 1564–1597, gdy najczęściej w szkołach pracował jeden lub dwóch magisterkowiczów. W latach 1598–1654 niemal połowa domów prowincji polskiej zatrudniała trzech lub czterech magisterkowiczów. W prowincji litewskiej przeważały natomiast dwu- lub trzyosobowe obsady. Po kryzysie z połowy XVII w. liczba magisterkowiczów pracujących przy danej placówce zmniejszyła się. Zniknęły obsady ponad pięciosobowe, natomiast najbardziej reprezentowanymi kategoriami stały się jedno- i dwuosobowe obsady. Ostatni podokres cechował się niewielkim wzrostem odsetka placówek zatrudniających trzech lub czterech magisterkowiczów. W porównaniu z prowincją polską litewska wyróżniała się wyższym odsetkiem placówek zatrudniających dwóch magisterkowiczów. Na uwagę zasługuje też częstotliwość występowania pięcio- lub sześćosobowych obsad, wynikająca z istnienia silnych ośrodków szkolnych – Akademii Wileńskiej, kolegium warszawskiego i pułtuskiego.

Wykres 5. Wykres warstwowy ukazujący stosunek między magisterkowiczami a scholastykami w prowincji polskiej i litewskiej w latach 1564–1773

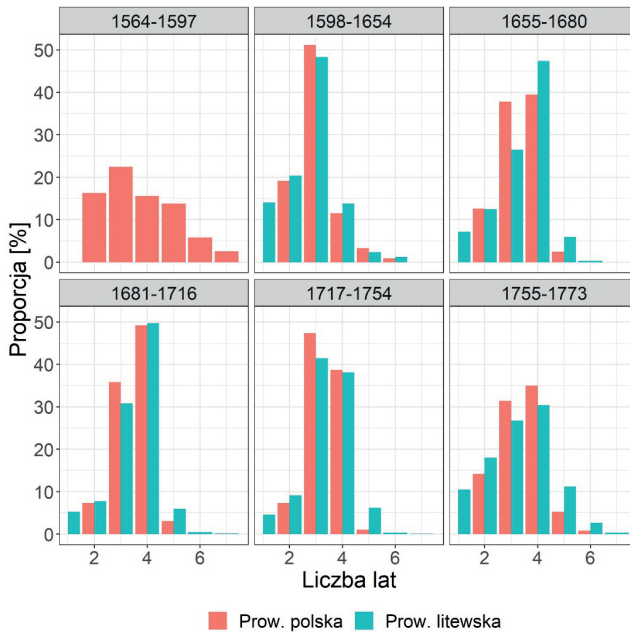


Status magisterkowicza trwał zaledwie kilka lat, ponieważ po wypełnieniu roli nauczyciela młodzi jezuita byli kierowani do dalszych etapów formacji zakonnej, a następnie do kapłaństwa. Strukturę grupy magisterkowiczów pod względem długości sprawowania funkcji przedstawia wykres 7. W obydwóch prowincjach i we wszystkich podokresach status magisterkowicza pozostawał w mocy najczęściej przez trzy lub cztery lata. W pierwszej połowie XVII w. i w latach 1717–1754 przeważała grupa staży trzyletnich. Natomiast w latach 1655–1716 najliczniejszą grupę stanowiły staże czteroletnie. Zjawisko to należy tłumaczyć odbudową wspólnoty po kryzysie z połowy XVII w. W przypadku prowincji litewskiej można też zaobserwować wzrost odsetka magisterkowiczów z pięcioletnim stażem nauczycielskim. Na uwagę zasługuje też ostatni okres, gdy rysował się spadek odsetka trzy- i czteroletnich staży nauczycielskich na rzecz rocznych lub pięcioletnich. Roczne staże można tłumaczyć kasatą Towarzystwa Jezusowego, która przerwała karierę magisterkowiczów. Pięcioletnie świadczą natomiast o tendencji do wydłużania pracy nauczycielskiej, szczególnie w prowincji litewskiej.

Wykres 6. Dystrybucja liczby magisterkowiczów zatrudnionych w poszczególnych domach zakonnych prowincji polskiej i litewskiej z podziałem na podokresy



Wykres 7. Dystrybucja liczby lat zatrudnienia magisterkowiczów prowincji polskiej i litewskiej z podziałem na podokresy

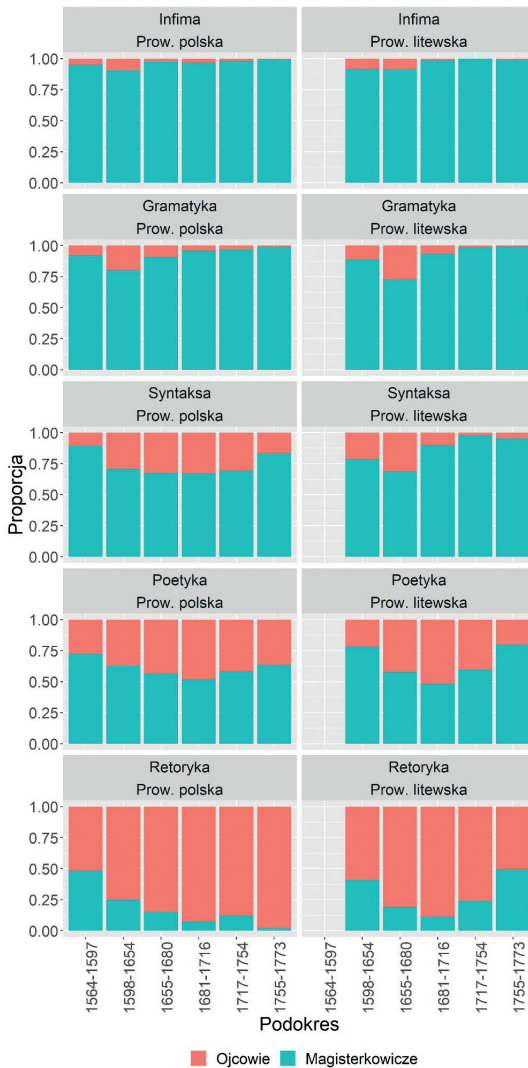


Sprawowane urzędy

Magisterkowicze pełnili różne funkcje, niekoniecznie związane z dydaktyką. Wykładanie przedmiotów kursu humanistyczno-retorycznego było absorbującym zajęciem, dlatego unikano zazwyczaj łączenia pracy nauczycielskiej ze studiowaniem. Niemniej jednak magisterkowicze sprawowali czasem funkcje poboczne: bywali np. katechetami braci zakonnych i mieszczan oraz wizytatorami egzaminów (*visitorator examinis*) i modlitw (*visitorator orationis*). Niekiedy stawali się też mistrzami chóru, wiceprezesami kongregacji maryjnych lub wiceprefektami konwiktów i burs²³. Oprócz dyscyplin kursu humanistyczno-retorycznego magisterkowicze okazjonalnie wykładali też inne przedmioty: matematykę w pierwszej połowie XVII w. oraz języki obce (francuski i niemiecki) w XVIII w. Niewielka liczba przypadków tego typu sprawia, że grupa ta jest zbyt mało reprezentatywna, żeby poddać ją analizie statystycznej. Dlatego należy skupić się na nauczycielach klas humanistycznych, którzy zazwyczaj wykładali po kolei infimę, gramatykę, syntaksę, poetykę i retorykę. Przed omówieniem zatrudnień nauczycielskich magisterkowiczów wypada zaznaczyć, że nauczaniem dyscyplin humanistycznych zajmowali się też księża. Wykres 8 ukazuje podział grupy nauczycieli poszczególnych przedmiotów kursu humanistyczno-retorycznego na księży i magisterkowiczów, z uwzględnieniem prowincji i podokresu. O ile w pierwszej połowie XVII w. udział księży zwiększał się, o tyle później wzrastało znaczenie magisterkowiczów. Ponadto, klasy niższe stanowiły przeważnie domenę magisterkowiczów, podczas gdy kurs retoryki był przeważnie prowadzony przez księży. Pośrednie miejsce zajmował kurs poetyki, który był powierzany przeważnie magisterkowiczom, przy znacznym udziale księży. Sytuacja rozwijała się podobnie w poszczególnych prowincjach, litewska cechowała się jednak większą przewagą magisterkowiczów w stosunku do ojców. Wyjątek stanowiło nauczanie retoryki, które odznaczało się znacznie większym zaangażowaniem księży w prowincji polskiej niż w litewskiej. Widać to szczególnie na przykładzie podokresu 1755–1773, gdy w prowincji polskiej prawie wszyscy nauczyciele retoryki byli księżmi, podczas gdy w litewskiej stanowili oni zaledwie ok. 50% wykładowców tego przedmiotu.

Wykres 9 pokazuje, w którym roku kariery zakonnej magisterkowicze zazwyczaj nauczali danego przedmiotu. Przedstawione proporcje są kalkulowane w odniesieniu do grupy nauczycieli określonego przedmiotu, czynnych w danym podokresie. Już na pierwszy rzut oka zaznacza się różnica między klasami niższymi (infima, gramatyka i syntaksa) a wyższymi (poetyka i retoryka). W przypadku tych pierwszych proporcja wykładowców była zdecydowanie niższa w okolicach piątego roku kariery zakonnej w stosunku do lat wcześniejszych i późniejszych.

²³ Archivum Romanum Societatis Iesu, Pol. 44, k. 4r–9r.



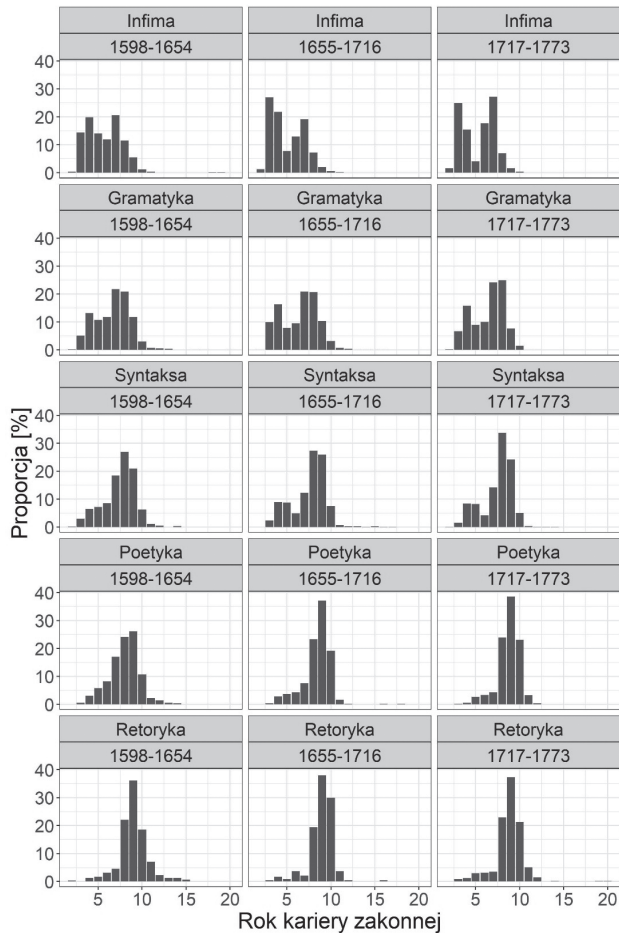
Wykres 8. Stosunek magisterkowiczów i ojców wykładających poszczególne przedmioty humanistyczno-retoryczne w prowincji polskiej i litewskiej, z podziałem na podokresy

staż nauczycieli poetyki i retoryki wynosił między siedem i pół a dziesięć lat. Na przestrzeni badanego okresu długość stażu zakonnego poprzedzającego objęcie danego urzędu ulegała znacznym fluktuacjom w skali rocznej. Zaznaczona na wykresie regresja linearna (LOESS) wskazuje na tendencję do wzrostu długości stażu wszystkich kategorii nauczycieli do połowy XVII w. W późniejszym okresie tendencja się odwróciła, co jest wyraźnie widoczne w przypadku na-

Wynika to z faktu, że po ok. pięciu latach od wstąpienia do zakonu wielu jezuitów nie mogło się poświęcić pracy dydaktycznej z powodu odbywania studiów filozoficznych. Prowadzenie niższych kursów humanistycznych powierzano zarówno magisterkowiczom przed studiami filozoficznymi, jak i po nich. Natomiast wśród nauczycieli poetyki i retoryki zdecydowanie przeważali absolwenci kursu filozoficznego, będący zazwyczaj w dziewiątym roku kariery zakonnej. Sytuacja pozostawała stabilna w kolejnych podokresach. Jedyny wyjątek stanowiło nauczanie poetyki w pierwszej połowie XVII w., gdy nieco wyższy odsetek magisterkowiczów wykładał ten przedmiot, będąc w szóstym roku kariery zakonnej.

Wykres 10 pokazuje długość kariery zakonnej w momencie objęcia po raz pierwszy funkcji nauczyciela danego przedmiotu. Magisterkowicze wykładający infimę spędzali średnio pięć lat w zakonie, nauczyciele gramatyki – sześć, zaś syntaksy – siedem. Z kolei

Wykres 9. Podział lat kariery zakonnej, w których magisterkowiec rozpoczynali nauczanie poszczególnych przedmiotów humanistyczno-retorycznych, z podziałem na podokresy.

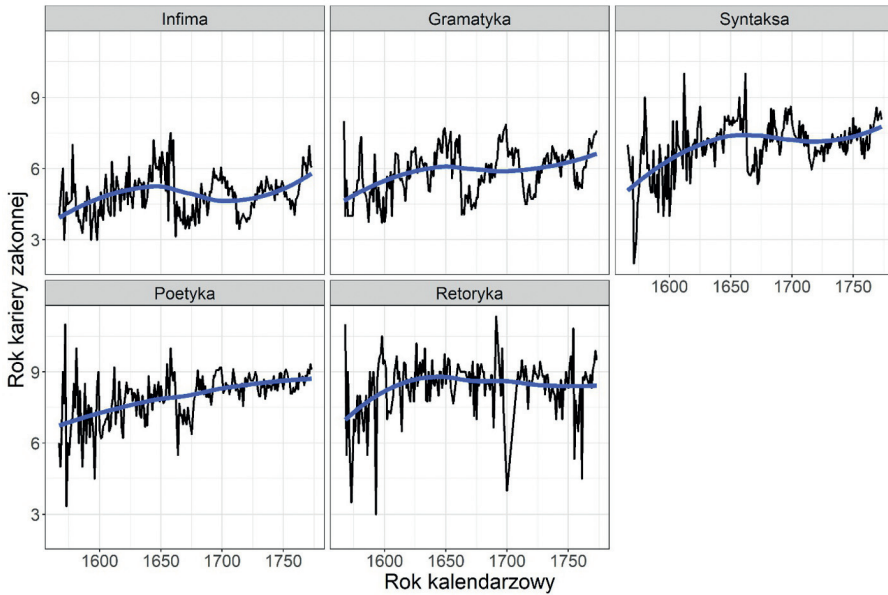


uczycieli infimy. Dopiero w XVIII w. długość stażu nieco się zwiększyła. Nieco nietypowe zachowanie cechowało nauczycieli poetyki i retoryki. W przypadku tych pierwszych okres spędzony w zakonie przed powołaniem na omawiane stanowisko stale się wydłużał. W przypadku magisterkowiczów wykładających retorykę tendencja spadkowa trwała nadal w XVIII w.

Charakterystycznym zjawiskiem dla kolegów na terenie Rzeczypospolitej było łączenie kursów. Mimo zachowania pięcioklasowej struktury studiów retoryczno-humanistycznych magisterkowiec mogli występować równocześnie jako nauczyciele dwóch przedmiotów²⁴. Wykres 11 wskazuje na ogólny wzrost

²⁴ S. Bednarski, *Upadek i odrodzenie*, s. 100–101.

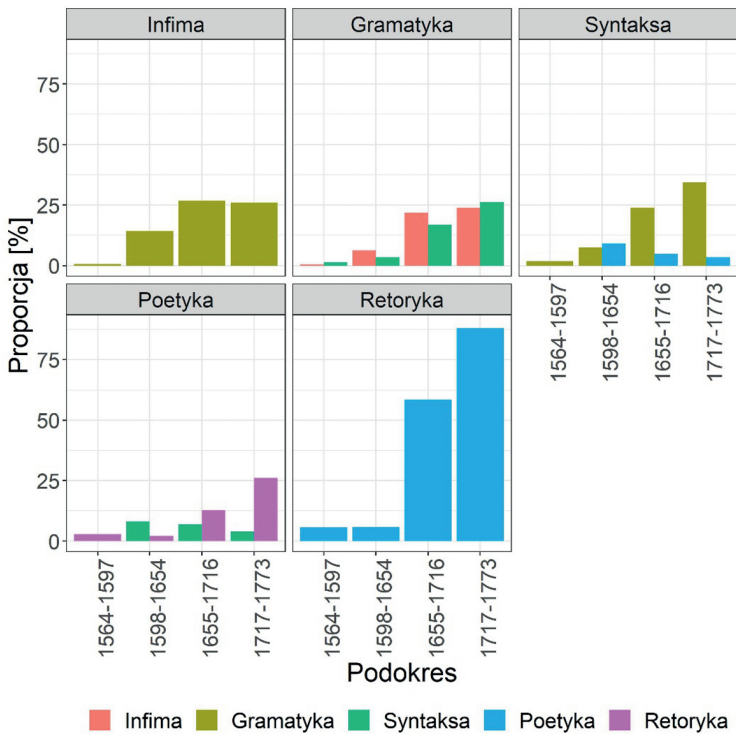
Wykres 10. Średni okres trwania kariery zakonnej (w latach) w momencie objęcia po raz pierwszy przez magisterkowiczów danego stanowiska nauczycielskiego w latach 1564–1773



tego typu połączeń. W ostatnim podokresie przed kasatą co czwarty nauczyciel infimy wykładał równocześnie gramatykę. Około połowy profesorów gramatyki uczyło też infimy lub syntaksy. Spośród nauczycieli syntaksy można zaobserwować coraz częstsze powiązanie tego przedmiotu z gramatyką. Najbardziej wymowna jest jednak tendencja do łączenia poetyki z retoryką. O ile do połowy XVII w. zdarzało się to dość rzadko, o tyle później stało się niemal stałym połączeniem. Tendencję do rozłączenia dyscyplin można zauważyć jedynie w przypadku związku między syntaksą a poetyką, który zachodził nieco rzadziej w XVII w. Zmiana ta świadczy o ściślejszym podziale między klasami niższymi a wyższymi.

Analizowane dane pokazują pewne cechy strukturalne, które nie ulegały zmianom na przestrzeni całego badanego okresu. Mowa jest przede wszystkim o kolejności nauczania przedmiotów i o etapie kariery zakonnej, na którym podejmowano wykładanie danego przedmiotu. Zjawiskiem stałym było też angażowanie magisterkowiczów w nauczanie infimy i gramatyki już przed podjęciem studiów filozoficznych. Nawet po kryzysie z połowy XVII w. nie dochodziło do zatrudniania najmłodszych magisterkowiczów jako nauczycieli poetyki i retoryki. Wykładanie tych przedmiotów należało raczej do kompetencji absolwentów kursu filozoficznego. Charakter strukturalny ma też lekka przewaga prowincji litewskiej pod względem liczby magisterkowiczów, zarów-

Wykres 11. Proporcja magisterkowiczów wykładających dany przedmiot humanistyczno-retoryczny w połączeniu z innym (każdy przedmiot przedstawiony w osobnym panelu).



no w stosunku do ogółu populacji zakonnej, jak i do scholastyków aprobowanych (Wykresy 3–5).

Przeprowadzona analiza statystyczna potwierdza zakorzenioną w historiografii tezę o obniżeniu poziomu nauczania w szkołach jezuickich drugiej połowy XVII w. Świadczy o tym tendencja do wydłużania magisterki od trzech do czterech lat (Wykres 7) przy równoczesnym skracaniu stażu zakonnego przed objęciem danego stanowiska nauczycielskiego (Wykres 10). Skrócenie owego stażu osiągnęto przede wszystkim poprzez rezygnację z kursu retoryki dla scholastyków jezuickich²⁵. Bez ukończenia swego seminarium nauczycielskiego magisterkowicze byli gorzej przygotowani do zawodu. Można by wysunąć hipotezę, że owa negatywna zmiana była kompensowana przez większy udział księży w nauczaniu młodzieży świeckiej (Wykres 8). Należy jednak brać pod uwagę fakt, że owi księża często łączyli zadania dydaktyczne z duszpasterskimi, co musiało się odbywać kosztem tych pierwszych. Ponadto częstsze angażowanie księży wynikało z ogólnego starzenia się populacji zakonu,

²⁵ A. Mariani, *Kształcenie jezuitów*, s. 33–34.

co było spowodowane spadkiem liczby przyjętych kandydatów w okresie powstania Chmielnickiego i wojen polsko-moskiewskiej (1654–1667) i polsko-szwedzkiej (1655–1660). Ogólny spadek liczebności jezuitów (Wykresy 1–2) przy równoczesnym utrzymaniu dotychczasowej liczby placówek skutkowało też uszczupleniem wspólnot poszczególnych domów, nad którymi przełożeni sprawowali kontrolę z coraz większym trudem. Owo rozproszenie objawiało się także w przypadku magisterkowiczów (Wykres 6), których mniejsza liczba zmuszała do łączenia klas (Wykres 11). Znamienny jest wzrost liczebności nauczycieli wykładających równocześnie gramatykę z syntaksą lub poetykę z retoryką. Magisterkowicze odgrywali pierwszoplanową rolę w mniejszych i średnich kolegiach, podczas gdy księża wykładali w większych placówkach. Łączenie klas szło w parze z rezygnacją z funkcji pobocznych, które rzadziej odnotowywano w XVIII w.

Zgromadzone dane statystyczne wskazują wreszcie na przemiany w strukturze grupy magisterkowiczów w okresie reformy szkolnictwa jezuickiego. Obok poszerzenia spektrum wykładanych przedmiotów m.in. o języki obce (niemiecki i francuski) istotnymi zjawiskami były wydłużenie okresu magisterki (Wykres 7) i wzrost liczby magisterkowiczów zatrudnianych przy danej placówce (Wykresy 6). Z kolei podniesienie średniej liczby lat spędzonych w zakonie przed objęciem stanowisk nauczyciela infimy i gramatyki (Wykres 10) zawdzięczano wzrostowi liczebności absolwentów kursu retoryki dla scholastyków jezuickich²⁶. O ogólnej poprawie poziomu wykształcenia jezuitów świadczyło też rozpowszechnianie się znajomości niemieckiego i francuskiego wśród młodzieży zakonnej²⁷. Tendencja do wydłużania magisterki występowała u schyłku istnienia Towarzystwa Jezusowego także w innych jednostkach administracyjnych. Wykazała ją Dorothy Gillian Thompson na przykładzie prowincji francuskiej, gdzie w obliczu zmniejszania się liczby profesów – ojców, którzy złożyli ostatnie śluby zakonne w formie uroczystej²⁸, przełożeni powierzali funkcje nauczycielskie w coraz większym stopniu magisterkowiczom, których następnie dymisjonowano przed dopuszczeniem do przyjęcia święceń kapłańskich²⁹. Przedstawione tu studium przypadku o magisterkowiczach w prowincji polskiej i litewskiej nie pozwala na wyciągnięcie jednoznacznych wniosków na temat analogii procesów zachodzących w rozwoju Towarzystwa w ostatnich latach przed kasatą. Pokazuje jednak, że analiza statystyczno-prozopograficzna jest przydatnym narzędziem weryfikacji dotychczasowych tez badawczych.

²⁶ Ibidem.

²⁷ A. Mariani, *Proweniencja geograficzna i kompetencje językowe jezuitów*, s. 105, 107.

²⁸ J. Kołacz, *Słownik języka i kultury*, s. 213.

²⁹ D. Gillian Thompson, *The Jesuit Province of France*, s. 33–35.

Bibliografia

Źródła

- Archivum Romanum Societatis Iesu, Pol. 44.
 Demoustier A, *Les Catalogues du Personel de la Province de Lyon en 1587, 1606 et 1636*, „Archivum Historicum Societatis Iesu” 1973, t. 42, nr 83, s. 3–105; 1974, t. 43, nr 85, s. 3–84.
 Lamalle E., *Catalogues des provinces et des domiciles de la Compagnie de Jésus*, „Archivum Historicum Societatis Iesu” 1944, t. 13, s. 77–101.
 Lukács L., *Catalogi personarum et officiorum Provinciae Austriae S.I.*, t. 1: 1551–1600, Romae 1978.
 Lukács L., *Le catalogue-modèle du Père Laínez (1545)*, „Archivum Historicum Societatis Iesu” 1957, t. 26, nr 51, s. 57–66.

Opracowania

- Bednarski S., *Upadek i odrodzenie szkół jezuickich w Polsce. Studium z dziejów kultury i szkolnictwa polskiego*, Kraków 1933 (wyd. 2, 2003).
 Bobková-Valentová K., *Come elaborare la biografia di un gesuita? Rassegna delle fonti di registro dell'ordine, loro conservazione, accessibilità e valore documentario nella prospettiva di una sistematica elaborazione di un database biografico*, „Bollettino dell'Istituto Storico Ceco di Roma” 2014, t. 9, s. 111–145.
 Codina Mir G., *Aux sources de la pédagogie des Jésuites le „Modus parisiensis”*, Rome 1968.
 Dainville F. de, *L'éducation des jésuites (XVI^e–XVIII^e siècles)*, Paris 1978.
Diccionario Histórico de la Compañía de Jesús: Biográfico-temático, red. C.E. O'Neill, J.M. Dominguez, t. 1-4, Rome–Madrid 2001.
 Dompnier B., *L'activité missionnaire des Jésuites de la Province de Lyon dans la première moitié du XVII^e siècle. Essai d'analyse des 'Catalogi'*, „Mélanges de l'École française de Rome” 1985, t. 97, s. 941–955.
Encyklopedia wiedzy o jezuitach na ziemiach Polski i Litwy. 1564–1995, red. L. Grzebień, Kraków 1996.
 Grzebień L., *The Circumstances of the Partition of the Polish Province and the Origin of the Lithuanian Province*, [w] *Jėzuitai Lietuvoje (1608–2008): gyvenimas, veikla, paveldas = Jesuits in Lithuania (1608–2008): Life, Work, Heritage*, red. N. Markauskaitė, Vilnius 2012, s. 19–28.
 Kołacz J., *Słownik języka i kultury jezuitów polskich*, Kraków 2006.
 Kopiczko A., *Duchowieństwo katolickie diecezji warmińskiej w latach 1525–1821*, cz. 1, Olsztyn 2000.
 Królikowska A., *Kształcenie nauczycieli dla jezuickich szkół średnich w Polsce od XVI do XVIII wieku*, Kraków 2019.

- Liaushuk U., *Jezuici w Grodnie 1622–1700. Ludzie i dzieje kolegium*, Kraków 2013.
- Lisiak B., *Nauczanie matematyki w polskich szkołach jezuickich od XVI do XVIII wieku*, Kraków 2003, s. 67–72.
- Łukaszewska-Haberkowa J., *Pierwsze pokolenie polskich jezuitów w świetle biografii i egzaminów*, Kraków 2013.
- Łuszczak G., *Nauczyciele i wychowawcy szkół jezuickich we Lwowie 1608–1773*, Kraków 2010.
- Mariani A., *Kształcenie jezuitów prowincji litewskiej między tradycją a zmianą. Przyczynek do prozopografii jezuitów w dawnej Rzeczypospolitej*, „*Studia Paedagogica Ignatiana*” 2019, t. 22, nr 4, s. 19–48.
- Mariani A., *Między Płockiem a Połockiem. Powstanie prowincji mazowieckiej Towarzystwa Jezusowego jako wspólny efekt jezuickiej rutyny zarządzania i ingerencji magnaterii*, „*Nowożytnicze Zeszyty Historyczne*” 2013, z. 5: *Religia w epoce nowożytnej XVI–XVIII w. Polityka–społeczeństwo–kultura*, red. E. Kaźmierczyk, s. 111–133.
- Mariani A., *Personaleinsatz und -mobilität in der litauischen Ordensprovinz der Gesellschaft Jesu im 18. Jahrhundert*, „*Zeitschrift für Ostmitteleuropa-Forschung*” 2014, t. 63, nr 2, s. 163–213.
- Mariani A., *Proweniencja geograficzna i kompetencje językowe jezuitów prowincji litewskiej. Przyczynek do badań nad wielokulturowością Rzeczypospolitej XVII–XVIII w.*, [w] *Stan badań nad wielokulturowym dziedzictwem dawnej Rzeczypospolitej*, red. W. Walczak, K. Łopatecki, Białystok 2017, s. 85–112.
- Mariani A., *Vilniaus jėzuitų personalinės sudėties XVII–XVIII amžiuije. Statistinės-prozopografinės analizės bandymas*, „*Lietuvos istorijos metraštis*” 2018, nr 1, s. 5–48.
- Mariani A., *Wspólnota jezuitów w Rzeczypospolitej Obojga Narodów. Między tradycją a zmianą*, „*Zapiski Historyczne*” 2019, t. 84, nr 4, s. 123–178.
- Polonica w Archiwum Rzymskim Towarzystwa Jezusowego*, red. A.P. Bieś, L. Grzebień, M. Ingot, t. 1 *Polonia*, Kraków 2002.
- Polonica w Archiwum Rzymskim Towarzystwa Jezusowego*, red. A.P. Bieś, L. Grzebień, M. Ingot, t. 2 *Lituania*, Kraków 2003.
- Poniat Radosław, *O możliwości wykorzystania regresji LOESS w analizie szeregów czasowych*, „*Przeszłość Demograficzna Polski*” 2016, t. 38, nr 2, s. 104–115.
- Puchowski K., *Jezuickie kolegia szlacheckie Rzeczypospolitej obojga narodów. Studium z dziejów edukacji elit*, Gdańsk 2007.
- Stawiski M., *Bernardyni bydgoscy w XVIII wieku. Analiza biograficzno-prozopograficzna*, Pelplin 2019.
- Stawiski M., *Bernardyni przasnyscy w XVIII wieku. Analiza biograficzno-prozopograficzna*, Pelplin 2021.

- Szczepaniak J., *Duchowieństwo diecezji krakowskiej w XVIII wieku. Studium prozopograficzne*, Kraków 2010.
- Szilas L., *Die österreichische Jesuitenprovinz im Jahr 1773. Eine historisch-statistische Untersuchung*, „Archivum Historicum Societatis Iesu” 1978, t. 47, nr 93, s. 97–158; t. 47, nr 94, s. 297–349.
- Thompson D.G., *The Jesuit Province of France on the Eve of its Destruction in 1762*, „Archivum Historicum Societatis Iesu” 2018, t. 87, nr 173, s. 3–72.
- Wickham H., Grolemond G., *Język R. Kompletny zestaw narzędzi dla analityków danych*, tłum. J. Zatorska, Gliwice 2020.
- Zawadzki W., *Duchowieństwo katolickie oficjalatu pomezkańskiego w latach 1525–1821*, t. 1 *Studium prozopograficzne*, Elbląg-Olsztyn 2009.

Zasoby internetowe

Chang W., *R Graphics Cookbook, 2nd edition*, <https://r-graphics.org/> [19.09.2022].

Dr Andrea Mariani, adiunkt na Wydziale Historii Uniwersytetu im. Adama Mickiewicza w Poznaniu. Zainteresowania: dzieje zakonu jezuitów i jego relacji ze szlachtą w dawnej Rzeczypospolitej, historia edukacji, farmacji i kultury materialnej. Wydawca inwentarzy kolegiów jezuickich w Nieświeżu i Nowogrodku: *Inwentarze kolegium jezuitów w Nieświeżu oraz jego majątków ziemskich z przelomu roku 1773 i 1774*, oprac. i wstęp A. Mariani, Poznań 2020; *Inwentarze kolegium jezuitów w Nowogrodku oraz jego majątków ziemskich z przelomu roku 1773 i 1774*, oprac. i wstęp A. Mariani, Poznań 2020; *Inventoria rerum musicalium Domum Societatis Iesu in Polonia et Lituania tempore suppressionis*, Warszawa 2020; *I gesuiti e la nobiltà polacco-lituana nel tardo periodo sassone (1724–1763) Cultura e istruzione fra tradizione e innovazione*, Poznań 2014.

Data zgłoszenia artykułu: 14 września 2022 r.

Data przyjęcia do druku: 30 listopada 2022 r.