

„Atlas” bez *Atlasu*

Atlas: koniec?

W zasadzie trudno precyzyjnie wskazać początek projektu *atlasowego*. Czy był nim wspomniany wielokrotnie przy okazji różnych wystąpień, referatów i publikacji referat Stanisława Smolki w Krakowie w 1880 r.?¹ A może wydanie drukiem *Atlasu Rusi* przez Aleksandra Jabłonowskiego w 1905 r.?² Może początkiem serii były dyskusje, które toczyli między sobą Stanisław Arnold³, Władysław Semkowicz⁴ i Franciszek Bujak⁵

¹ S. Smolka, *O przygotowawczych pracach do geografii historycznej Polski*, w: *Pamiętnik pierwszego Zjazdu Historycznego Polskiego im. Jana Długosza odbytego w Krakowie w czterechsetną rocznicę jego śmierci*, wyd. M. Bobrzyński, M. Sokołowski, Kraków 1881 (*Scriptores Rerum Polonicarum*, t. 6), s. 133–139. Zob. także: tenże, *O przygotowawczych pracach do geografii historycznej Polski*, oprac. J. Kurowiak, „*Studia Geohistorica*”, 1, 2013, s. 7–13.

² A. Jabłonowski, *Atlas historyczny Rzeczypospolitej Polskiej. Epoka przełomu z wieku XVI na XVII. Dział II-gi: „Ziemie Ruskie” Rzeczypospolitej*, „Sprawozdania z Czynności i Posiedzeń Akademii Umiejętności w Krakowie. Wydział historyczno-filozoficzny”, 9, 1904, 8, s. 14–20.

³ S. Arnold, *W sprawie atlasu historycznego Polski*, w: *Prace Komisji dla Atlasu Historycznego Polski*, z. 1, Kraków 1922, s. 27–34.

⁴ W. Semkowicz, *Atlas historyczny Polski (program wydawnictwa)*, w: *Prace Komisji dla Atlasu Historycznego Polski*, z. 1, Kraków 1922, s. 1–16.

⁵ F. Bujak, *O Atlasie historycznym Polski*, „*Polski Przegląd Kartograficzny*”, 1, 1923, 2, s. 49–56, https://sbc.org.pl/Content/4532/download?format_id=2 (dostęp: 16 X 2023).

w latach dwudziestych ubiegłego stulecia, oraz opracowanie nowoczesnych atlasów historycznych dla Litwy (1928⁶, 1935⁷) i województwa krakowskiego (1930)?⁸ Być może jednak początków *Atlasu* powinniśmy szukać już po II wojnie światowej. Czy jednak wówczas będą to tomy poświęcone Prusom Królewskim (1961⁹) i województwu płockiemu (1958¹⁰)? Czy może *Atlas* stworzyły dyskusje, które na łamach naukowych periodyków toczyli między innymi Henryk Rutkowski¹¹, Stanisław Herbst¹², Tadeusz Ładogórski¹³, Władysław Pałucki¹⁴ i Irena Gieysztorowa¹⁵? Sprawa jest o tyle skomplikowana, że nawet wydanie pierwszego (chronologicznie) tomu *Atlasu historycznego Polski. Mapy szczegółowe XVI wieku* przez Stefana Wojciechowskiego¹⁶ nie musi oznaczać prawdziwego początku projektu, bo zeszyt ten został opracowany według nieco innych reguł niż późniejsze, a jednak został włączony w serię. Dopiero w momencie wydania tomu mazowieckiego (1973)¹⁷ można już z całą pewnością mówić, że projekt „atlasowy” przybrał ostateczny kształt. Kwestię początku komplikuje również fakt, że *Atlas* opracowywał nie tylko zespół z Warszawy, ale także z Wrocławia. Efektem pracy tego drugiego

⁶ J. Jakubowski, *Mapa Wielkiego Księstwa Litewskiego w połowie XVI w.*, cz. 1: *Część północna, skala 1:1 600 000. Objaśnienie do mapy*, Kraków 1928.

⁷ J. Jakubowski, *Powiat grodzieński w XVI w.*, w: *Prace Komisji dla Atlasu Historycznego Polski*, z. 3, Kraków 1935, s. 99–114.

⁸ W. Semkowicz, K. Buczek, *Mapa województwa krakowskiego z doby Sejmu Czteroletniego (1788–1792)*, Kraków 1930 (*Atlas historyczny Polski, Seria A: Mapy szczegółowe*).

⁹ AHP Prusy Królewskie.

¹⁰ AHP Województwo płockie.

¹¹ H. Rutkowski, *Mapy podstawowe i atlas historyczny*, „Kwartalnik Historii Kultury Materialnej”, 14, 1966, 4, s. 695–700.

¹² S. Herbst, *Prace nad „Atlasem historycznym Polski”*, „Studia Geohistorica”, 4, 2016, s. 14–26.

¹³ T. Ładogórski, *Uwagi o nowej koncepcji Atlasu Historycznego Polski*, „Kwartalnik Historyczny”, 74, 1967, 1, s. 89–97.

¹⁴ W. Pałucki, *Atlas historyczny ziem polskich drugiej połowy XVI wieku*, „Kwartalnik Historyczny”, 74, 1967, 1, s. 99–110.

¹⁵ I. Gieysztorowa, *O właściwą drogę Atlasu Historycznego Polski*, „Kwartalnik Historii Kultury Materialnej”, 14, 1966, 4, s. 687–694.

¹⁶ AHP Województwo lubelskie.

¹⁷ AHP Mazowsze.

jest dwutomowy *Śląsk w XVIII w.* wydany w serii *Atlas historyczny Polski. Mapy XVIII wieku*¹⁸.

Równie trudno jest wskazać koniec projektu. Bo czy on rzeczywiście nastąpił? Czy „Atlas” (tj. Zakład Atlasu Historycznego IH PAN) bez *Atlasu* (tj. serii *Atlas historyczny Polski. Mapy szczegółowe XVI wieku*) ma dalej rację bytu na polskiej, europejskiej i światowej scenie naukowej? Faktem jest, że wraz z wydaniem ostatnich zeszytów AHP XVI w. w 2021 r., przewidzianych w programie głównej serii zakreślonym w latach sześćdziesiątych XX w., nastąpiło jej zakończenie i wypełnienie. Oprócz tomów z województwami krakowskim, sandomierskim, lubelskim, poznańskim, kaliskim, sieradzkim, łęczyckim, brzesko-kujawskim, inowrocławskim, ziemią dobrzyńską, rawskim, płockim, mazowieckim i podlaskim, zespół – *de facto* poza wspomnianym planem, ale w ramach projektu – opracował także wydanie zbiorcze i połączone wszystkich zeszytów AHP XVI w.¹⁹, a także dostosował do wymagań serii atlas Prus Królewskich²⁰ oraz wykonał mapę w skali 1:1 000 000 ziem polskich Korony²¹, której opracowanie po zakończeniu prac nad mapami szczegółowymi postulował Władysław Pałucki²².

W tym miejscu należy jednak przypomnieć, że w 2021 r. zespół w Warszawie zakończył prace nad jednym z założonych dla serii okresów – wiekiem XVI. Dyskusje w kwestii chronologii, a także formy: przekrojowej czy rozwojowej – toczyły się jeszcze przed wojną. Wraz z powstaniem Pracowni (później Zakładu) Atlasu Historycznego w Instytucie Historii Polskiej Akademii Nauk w 1953 r. rozważano trzy przedziały czasowe,

¹⁸ *Śląsk w końcu XVIII wieku*, t. 1, red. J. Janczak i T. Ładogórski, Wrocław 1976 (*Atlas historyczny Polski. Mapy XVIII wieku*, t. 1); *Śląsk w końcu XVIII wieku*, t. 2, red. J. Janczak, Wrocław 1984 (*Atlas historyczny Polski. Mapy XVIII wieku*, t. 2).

¹⁹ *Ziemie polskie Korony w drugiej połowie XVI w. Wydanie zbiorcze*, red. M. Słoń, Warszawa 2021 (*Atlas historyczny Polski. Mapy szczegółowe XVI wieku. Wydanie zbiorcze serii*).

²⁰ AHP Prusy Królewskie.

²¹ Mapa ziem polskich Korony w skali 1:1 000 000 oraz mapy 1:500 000 dla województw dostępne są pod adresem: <https://atlasfontium.pl/mapy-historyczne/> (dostęp: 12 VI 2023).

²² W. Pałucki, *Przedmowa do serii (1966 r.)*, w: *Ziemie polskie Korony...*, s. 34–39.

które miał objąć *Atlas*²³. Przekrój pierwszy, tj. średniowiecze (XIV w.) nigdy nie zmaterializował się w formie atlasowej, ale przybrał formę słownika historyczno-geograficznego opracowywanego i wydawanego do dziś w trzech pracowniach IH PAN (Poznań, Kraków, Warszawa)²⁴. Drugi przekrój, tj. druga połowa XVI w., został w 2021 r. zakończony, a trzeci zmaterializował się jeszcze przed wojną w postaci mapy województwa krakowskiego²⁵, a po wojnie: atlasu Śląska²⁶. Czwarty przekrój, tj. stulecia XIX i XX nie doczekały się realizacji. Dotyczy to także postulowanego pomostu między wiekiem XVI a XVIII w postaci kartograficznej edycji źródeł podatkowych z okresu po potopie szwedzkim.

Atlas nie tylko nie został jak dotąd opracowany dla wszystkich założonych przedziałów czasowych, ale istotne braki dotyczą również zasięgu terytorialnego. Dla tzw. ziem polskich Korony opracowany został przedział wieku XVI, a dla województwa krakowskiego także okres schyłku Rzeczypospolitej. Dla ziem ruskich Korony dysponujemy tylko atlasem Jabłonowskiego z 1904 r.²⁷, a dla północnej części Litwy jedynie małoskalową mapą opracowaną przez Jana Jakubowskiego z 1928 r.²⁸ Część Wielkiego Księstwa Litewskiego leżąca na terenie współczesnej Białorusi została opracowana w ramach *Wielkiego atlasu Białorusi*²⁹, który nie jest wolny od wad. Z obszarów koronnych brakuje Warmii, choć ta jest obecnie przedmiotem odrębnego projektu geograficzno-słownikowego. Obszary poza Koroną, wchodzące dziś w skład Polski, tj. Śląsk, ziemia lubuska, Pomorze Zachodnie czy Prusy Książęce (Wschodnie) są opracowane fragmentarycznie albo wcale³⁰. Jedynie dla Śląska ukazały się w pracowni wrocławskiej dwa tomy *Atlasu*³¹.

²³ B. Konopska, *Atlas historyczny Polski XVI wieku. Fundamentalne dzieło polskiej kartografii historycznej*, „Studia Geohistorica”, 10, 2022, s. 155–171.

²⁴ <http://www.sloownik.ihpan.edu.pl/> (dostęp: 12 VI 2023).

²⁵ W. Semkowicz, K. Buczek, *Mapa województwa krakowskiego...*

²⁶ *Śląsk w końcu XVIII wieku...*

²⁷ A. Jabłonowski, *Atlas historyczny Rzeczypospolitej...*

²⁸ J. Jakubowski, *Mapa Wielkiego Księstwa Litewskiego...*

²⁹ *Вялікі гістарычны Атлас Беларусі. У 4-х тамах*, t. 2, Mінск 2013.

³⁰ *Historischer Atlas von Pommern*, red. F. Engel, Kolonia 1959–1969.

³¹ *Śląsk w końcu XVIII wieku...*

Atlas to nie tylko mapa, indeks miejscowości i komentarz, ale także powiązane z nim osobowo i instytucjonalnie szczegółowe historyczno-geograficzne studia monograficzne. Były one publikowane między innymi na łamach serii *Prace Komisji dla Atlasu Historycznego Polski*, której pięć tomów ukazało się w latach 1922–1947. Studia dotyczyły, poza dyskusją nad *Atlasem* i pracami wstępnymi tudzież próbnymi, takich zagadnień jak historia kartografii (K. Buczek)³², studia miejskie (H. Münch)³³ i studia osadnicze (W. Rusiński)³⁴. *Zeszyty Atlasu* wydawane po II wojnie światowej (Płock³⁵, Prusy Królewskie³⁶), w odróżnieniu od przyjętej ostatecznie koncepcji AHP XVI w., nie oszczędziły czytelnikowi interpretacji. Mapy w zeszycie pruskim czy płockim to mapy przede wszystkim „problemowe”: mapy tematyczne (przeważnie kartogramy) ukazujące zagadnienia społeczne, demograficzne i gospodarcze. W przyjętej ostatecznie koncepcji AHP XVI w. przyjęto „przekrojową” formę map, które winny pokazywać „rozmieszczenie maksymalnej ilości najważniejszych elementów w ich wzajemnym powiązaniu, przy jednoczesnym utrzymaniu przejrzystości mapy”. Kwestie „problemowe” realizowane byłyby w „innej serii AHP”³⁷.

Atlas: początek?

Jak zatem wynika z tego pobieżnego przeglądu, szeroko rozumiany *Atlas* nie jest dziełem skończonym. Wysilek intelektualny kilku pokoleń historyków nie został podsumowany wraz z końcem serii AHP XVI w. Po pierwsze, zakres chronologiczny prac o charakterze atlasowym

³² K. Buczek, *Prace kartografów pruskich w Polsce za czasów króla Stanisława Augusta na tle współczesnej kartografii polskiej*, Kraków 1935 (Prace Komisji Atlasu Historycznego Polski, z. 3).

³³ H. Münch, *Geneza rozplanowania miast wielkopolskich XIII i XIV wieku*, Kraków 1946 (Prace Komisji Atlasu Historycznego Polski, z. 4).

³⁴ W. Rusiński, *Osady tzw. „Olędrow” w dawnym woj. poznańskim*, Kraków 1947 (Prace Komisji Atlasu Historycznego Polski, z. 5).

³⁵ AHP Województwo płockie.

³⁶ AHP Prusy Królewskie.

³⁷ Tamże.

zdecydowanie nie został wyczerpany. Opracowany dla ziem polskich Korony koniec XVI w. daje wprawdzie dobre możliwości dla badań nie tylko dla tego okresu, ale także retro- i progresywnych, ale oczekiwania środowiska naukowego wykraczają poza nie. Kartograficzne ujęcie epoki wcześniejszej – przy wykorzystaniu danych z SHG – i późniejszych – posiłkując się inną niż dla XVI w. bazą źródłową, a co za tym idzie innym kwestionariuszem badawczym – powinno być brane pod uwagę przy kolejnych pracach *Atlasu*. Po d r u g i e, podobnie sprawa tyczy się zasięgu terytorialnego, który winien być rozszerzony. Opracowane najszczególwiej ziemie polskie Korony stanowią ok. 70% współczesnej Polski i zaledwie 30% powierzchni Rzeczypospolitej w XVII w. Poza AHP XVI w. badacze mają do dyspozycji atlasy z początku XX w. (ziemie ruskie w atlasie Jabłonowskiego³⁸), małoskalowe (Litwa na mapie Jakubowskiego³⁹) lub niepełne (Litwa w atlasie narodowym Białorusi⁴⁰). Dla niektórych obszarów Polski – tak historycznej, jak i współczesnej – lub przedziałów czasowych w ogóle nie dysponujemy wiarygodną rekonstrukcją sieci osadniczej i granic polityczno-administracyjnych w dużej skali, tak potrzebną dla wielu badań historyczno-geograficznych. Po t r z e c i e, *Atlas* u swego zarania w pierwszej i na początku drugiej połowy ubiegłego stulecia nie zamykał się jedynie w formie kartograficznej, której towarzyszyły indeks i komentarz metodyczny. Seria *Prac Komisji dla Atlasu Historycznego Polski* była miejscem publikacji wielu cennych do dziś badań monograficznych powstających na marginesie (czasem bardzo szerokim) głównego nurtu prac atlasowych. Tego rodzaju szczegółowe studia historyczno-geograficzne wciąż powinny być jednym z fundamentów historiografii związanej z historią przestrzenną i stosowaniem metod geo- i kartograficznych w badaniu przeszłości. Wiele zagadnień związanych z podstawami teoretycznymi badań przestrzennych odniesionych do przeszłości, narzędziami cyfrowymi w geografii historycznej (rola GIS), historią kartografii (dawne mapy), studiami osadniczymi (rekonstrukcja sieci osadniczej), historią środowiskową (wzajemny wpływ dawnego środowiska na życie społeczne

³⁸ A. Jabłonowski, *Atlas historyczny Rzeczypospolitej...*

³⁹ J. Jakubowski, *Mapa Wielkiego Księstwa Litewskiego...*

⁴⁰ *Вялікі гістарычны Атлас Беларусі...*

i ekonomiczne), gospodarczą (potencjał gospodarczy) i społeczną (obliczenia demograficzne) zostało poruszonych przy okazji prac atlasowych i czeka na rozwinięcie.

Zadania stojące w najbliższej przyszłości przed Zakładem Atlasu Historycznego IH PAN powinny skupiać się przede wszystkim na pracach wpisujących się w szeroki program atlasowy, przy czym nie chodzi wyłącznie o realizację wcześniejszych koncepcji, ale także wyznaczanie nowych kierunków badań związanych z kartografią historyczną – czy szerzej – metodami przestrzennymi w badaniach historycznych. Zmiana formuły *Atlasu*, która miała miejsce w ciągu ostatnich kilku lat, jak również liczba pozyskanych w tym czasie grantów zewnętrznych, sprawiły, że zadania zespołu dotyczyły nie tylko głównego projektu atlasowego, ale także innych – powiązanych z nim – zadań. Zadania realizowane w „Atlasie” nakierowane były bardziej na prace dokumentacyjne niż naukowe, ale proporcje te zaczęły ulegać zmianie (na korzyść projektów *stricte* naukowych) ze względu na zmiany metodyczno-problemowe w pracach nad AHP XVI w. Zakończenie tego projektu sprzyja zachowaniu większego balansu między „dokumentacją” a „nauką”. Nowo realizowane projekty nie tylko wpisują się w nakreślone wyżej zadania badawcze: poszerzenie chronologiczne i terytorialne prac kartograficznych prowadzonych w Zakładzie oraz rozwój szczegółowych badań monograficznych powiązanych z serią atlasową, ale przede wszystkim będą konstytuowały *Atlas* bez „atlasu” przez najbliższe lata. Spójrzmy zatem na to, w jaki sposób projekty będące na marginesie AHP XVI w. albo – których realizacja rozpoczęła się już po ukończeniu serii – wpisują się w poszerzenie prac atlasowych: chronologiczne, terytorialne i monograficzne.

Poszerzenie chronologiczne

Seria AHP XVI w. swoim zasięgiem chronologicznym objęła czasy unii lubelskiej, panowania ostatnich Jagiellonów i pierwszych królów elekcyjnych, a także okres świetności Rzeczypospolitej i jej rozkwitu gospodarczego. Jak wyżej zaznaczono, początkowo *Atlas* miał objąć także

schyłek średniowiecza, czas załamania państwa po potopie szwedzkim oraz koniec XVIII w. Mówiło się także, choć bez konkretów, o wiekach XIX i XX. Po II wojnie światowej uznano, że z uwagi na zniszczenia wojenne archiwaliów przekrój XVIII w. należy odłożyć i skupić się na lepiej zachowanym źródłowo wieku XVI⁴¹. Średniowiecze stało się domeną SHG. W chwili obecnej realizujemy bądź już zrealizowaliśmy wiele projektów mających na celu poszerzenie chronologiczne prac atlasowych. Należy jednak zaznaczyć, że prace te nie są wprost kontynuacją AHP XVI w. Mają odmienny kwestionariusz badawczy, bazują na innej podstawie źródłowej, przeważnie bliżej im do edycji źródłowych, przybierają inną niż drukowana postać materialną tudzież pozbawione są komentarza w atlasowej strukturze. Mają jednak pewien wspólny cel, którym jest przedstawienie sieci osadniczej i granic administracyjnych w danym okresie.

Schyłek XVIII stulecia opracowywany jest pod względem kartograficznym w ramach projektu „Kartografia w służbie reform państwa epoki stanisławowskiej – krytyczne opracowanie *Geograficzno-statystycznego opisanie parafiiw Królestwa Polskiego* oraz map województw koronnych Karola Perthéesa” (NPRH Nr 11H 18 0122 87, 2021–2025, kier. B. Szady). Jego podstawowym celem jest opracowanie i publikacja w formie cyfrowej edycji szkiców i map specjalnych stworzonych przez królewskiego geografa – Karola Perthéesa w latach 1783–1804, oraz opracowanie mapy osadnictwa i podziałów terytorialnych Korony w drugiej połowie XVIII w. Niestety zasięg terytorialny tego projektu jest mniejszy niż AHP XVI w.: po I rozbiórze odpadły od Korony opracowane w tej serii południowa część województw krakowskiego i sandomierskiego, Prusy Królewskie (z wyjątkiem Gdańska), część Kujaw i Wielkopolski. Ponadto, brakuje wyrysowanych przez Perthéesa map specjalnych województw gnieźnieńskiego i sieradzkiego (są jednak szkice). Rolę komentarza będzie pełniła monografia „Kartografia w służbie reform państwa epoki stanisławowskiej”. Do tej pory przeprowadziliśmy analizy dotyczące metodyki gromadzenia i integracji danych⁴²,

⁴¹ B. Konopska, *Polskie atlasy historyczne. Koncepcje i realizacje*, Warszawa 1994.

⁴² B. Szady, T. Panecki, *Source-Driven Data Model for Geohistorical Records' Editing. A Case Study of the Works of Karol Perthéés*, „Miscellanea Geographica”, 26, 2022, 1, s. 52–62.

The screenshot displays a GIS application interface. On the left, a data table for 'pertheca_basiba.20256' is visible, listing various attributes for a feature named 'Bobrowniki'. The table includes fields like 'type', 'type_from_description', 'type_from_signature', 'transcription', 'transcription_norm', 'number_of_houses', 'settlement_center', 'pib_id', 'pmb_id', 'remarks', 'administration', and 'main_place'. The 'remarks' field contains a handwritten note: '[nazwa osady podlegała zbytem kołorem!]'.

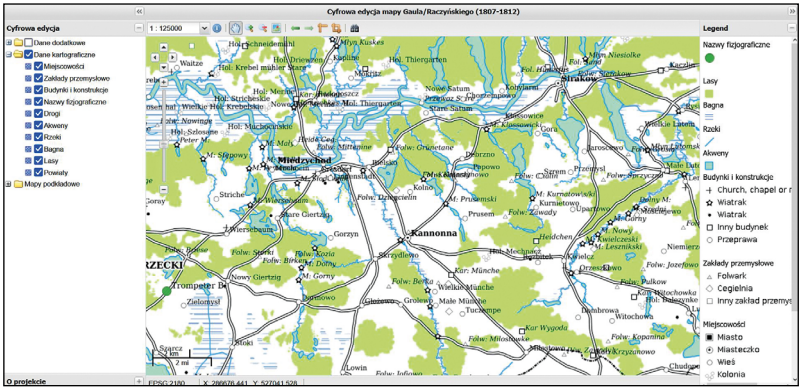
Name	Value
miasto	0
type	miasto
type_from_description	0
type_from_signature	1
transcription	Bobrowniki
transcription_norm	Bobrowniki
number_of_houses	stronisko bobrownickie
settlement_center	Bobrowniki_lpn_dbr
pib_id	5524
pmb_id	7236
remarks	[nazwa osady podlegała zbytem kołorem!]
administration	
main_place	1

The main map area shows a topographic map of Bobrowniki with handwritten notes in Polish. The notes describe the location of Bobrowniki, mentioning its distance from other settlements and its historical status. A legend on the right side of the map lists various symbols and colors used in the map, such as 'Baza danych', 'Rozmiar', 'Prędkość', 'Liniowy', 'Kolor', 'Granicz', 'Kolor', and 'Kolor c'. The map also shows a scale bar and a north arrow.

52. Szkice parafii K. Prethésa: indeksacja miejscowości w aplikacji INDXR



53. Rekonstrukcja barw na mapie Gaulla/Raczynskiego



54. Wektoryzacja mapy Gaulla/Raczynskiego – wizualizacja kartograficzna bazy danych



55. Wektoryzacja tzw. Mapy Chrzanowskiego, widok roboczy przestrzennej bazy danych

metod identyfikacji nazw z map⁴³ oraz wykonaliśmy wstępne studia nad zawartością samych szkiców⁴⁴.

Podobny charakter (edycja cyfrowa) miało krytyczne opracowanie tzw. mapy Gaula/Raczyńskiego (ok. 1:125 000, 1807–1812), którego efektem jest baza danych miejscowości i podziałów administracyjnych (państwowych) zachodniej części Wielkopolski w okresie Księstwa Warszawskiego (NCN 2015/17/N/HS3/01267, 2016–2020, kier. T. Panecki). Studia nad mapą miały charakter metodycznej refleksji nad edytorstwem źródeł kartograficznych i poszukiwaniem odpowiedniej metody ich (re)prezentacji w środowisku cyfrowym. W ramach edycji udostępniona została wizualizacja kartograficzna bazy danych treści mapy (ok. 4 tys. obiektów o odniesieniu punktowym, jak np. miejscowości), ale także poszczególne jej arkusze: zmozaikowane i skalibrowane oraz w formie źródłowej. Istotnym elementem prac edytorskich była rekonstrukcja kolorystyki mapy, która – choć opracowana jako barwny rękopis – zachowała się do dziś jedynie w formie czarno-białych odbitek. Dzięki narzędziom cyfrowym oraz wnikliwym studiom podobnych map z epoki udało się przywrócić barwy dzieła Gaula i Raczyńskiego. Jako że zakres edycji był szeroki, wszystkie jej etapy zostały opisane w komentarzu⁴⁵.

Obecnie trwają także prace nad przygotowaniem cyfrowej edycji innej mapy z XIX w.: *Karty dawnej Polski* Wojciecha Chrzanowskiego (1:300 000, 1859) (MNiSW NdS/543210/2021/2022, 2022–2024, kier. T. Panecki). Główną zaletą mapy jest fakt, że swym zasięgiem objęła wszystkie przedrozbiorowe ziemie Rzeczypospolitej w ramach jednolitego dzieła. Opracowanie jej cyfrowej edycji pozwoli na uchwycenie sieci osadniczej połowy XIX w. (ze względu na skalę raczej nie w pełni

⁴³ T. Panecki, *Mapping Imprecision. How to Geocode Data from Inaccurate Historic Maps*, „ISPRS International Journal of Geo-Information”, 12, 2023, 4, s. 149.

⁴⁴ A. Borek, *Struktury kościelne zachodniej Korony po pierwszym rozbiore w świetle „Szkiców” Karola Perthéesa*, „Roczniki Humanistyczne”, 70, 2022, 2, s. 101–115.

⁴⁵ T. Panecki, *Cyfrowe edycje map dawnych. Perspektywy i ograniczenia na przykładzie mapy Gaula/Raczyńskiego (1807–1812)*, „Studia Źródłoznawcze. Commentationes”, 58, 2020, s. 185–206; tenże, *Digital Methods in Cartographic Source Editing*, „Digital Scholarship in the Humanities”, 36, 2021, 3, s. 682–697; tenże, *Długie życie dawnych map. Opracowanie cyfrowej edycji mapy Gaula/Raczyńskiego (1:125 000, 1807–1812)*, Warszawa 2021; https://atlasfontium.pl/?page_id=2346 (dostęp: 13 II 2022).

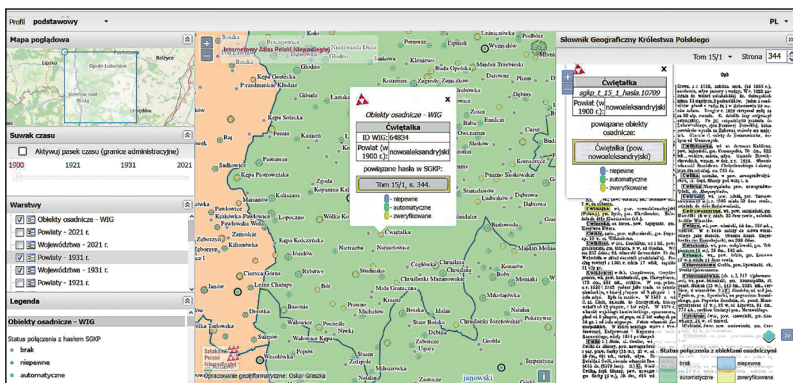
kompletnej). Na mapie oddano także granice, ale wstępne wyniki badań nad mapą nie pozwalają jasno stwierdzić, którego okresu i jakiego poziomu polityczno-administracyjnego dotyczą, zatem najprawdopodobniej zostaną pominięte w modelu krytycznym. Edycja będzie składała się z aplikacji WebGIS z połączoną i skalibrowaną mapą, wizualizacją bazy danych treści mapy (szacujemy ok. 150 tys. rekordów) oraz komentarza edytorskiego. Zakończenie prac przewidziane jest na koniec 2024 r.

W Zakładzie narodził się pomysł projektu pt. „Internetowy Atlas Polski Niepodległej”, którego efektem jest geoportal historyczno-kartograficzny prezentujący rekonstrukcję sieci osadniczej i podziałów administracyjnych ziem polskich na przełomie XIX i XX w. i w okresie międzywojennym (MNiSW 01SPN 17 0008 18, 2018–2021, kier. T. Epsztein). Pomysłodawcami byli Bogumił Szady i Marek Słoń, którzy wraz z Grzegorzem Myrdą brali udział w pracach projektowych. Głównym źródłem informacji był *Słownik geograficzny Królestwa Polskiego i innych krajów słowiańskich*, z którego dane (obiekty osadnicze) zostały powiązane z mapą taktyczną Wojskowego Instytutu Geograficznego (1:100 000). Efektem prac jest aplikacja, która dostarcza w formie cyfrowej interaktywną mapę połączoną ze skanami SGKP, dane kartograficzne oraz informacje historyczne (w tym dane statystyczne) dotyczące miejscowości i całych jednostek administracji terytorialnej. Najważniejszym osiągnięciem było tu wzajemne powiązanie dwóch dużych źródeł danych: SGKP i mapy WIG. W sumie baza danych zawiera ponad 150 tys. miejscowości, a także granice administracyjne: gubernie i powiaty (1900) oraz województwa i powiaty (1921 i 1931)⁴⁶.

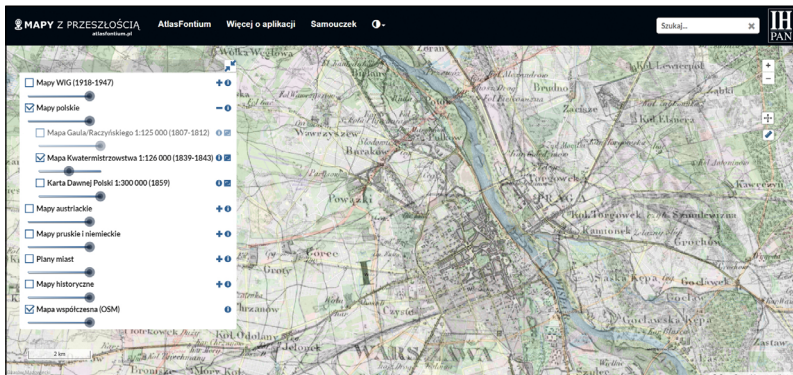
Rozwijanie zasobów danych geograficznych *Atlasu* prowadzi w konsekwencji do konieczności harmonizacji zbiorów: opracowania jednolitego systemu gromadzenia danych, implementacji wspólnych identyfikatorów oraz platformy wymiany danych. Takie prace – wymuszone przez zastosowanie narzędzi i metod cyfrowych – już prowadzimy i będziemy z pewnością kontynuować zarówno na płaszczyźnie teoretycznej⁴⁷, jak

⁴⁶ Od „*Słownika geograficznego Królestwa Polskiego*” do map topograficznych *Wojskowego Instytutu Geograficznego*, red. T. Epsztein, Warszawa 2021.

⁴⁷ T. Panecki, K. Słomska, *Stan i wyzwania kartografii historycznej w obliczu paradygmatu cyfrowego*, „*Z Dziejów Kartografii*”, 22, 2018, s. 147–163; G. Myrda, T. Panecki,



56. Internetowy Atlas Polski Niepodległej, wieś Cwiętalka zidentyfikowana na mapie WIG i w Słowniku Geograficznym Królestwa Polskiego



57. Warszawa w aplikacji Mapy z przeszłością: półprzezroczysta mapa Kwatermistrzostwa na tle Open Street Map

i praktycznej⁴⁸. „Atlas” bez *atlasu* to bowiem także „Atlas” bez *atlasu* w formie drukowanej, ale za to z cyfrową. W tej postaci ma ukazać się atlas Rusi Czerwonej (na pierwszym etapie prac)⁴⁹ oraz atlas historyczny Polski w końcu XVIII w. opracowany na podstawie materiałów Perthéesa.

Poszerzanie terytorialne

Równie istotne co chronologiczne jest także terytorialne poszerzanie zakresu prac atlasowych. W tym aspekcie punktem wyjścia są ziemie polskie Korony, a punktem dojścia wszystkie ziemie i terytoria wchodzące onegdaj w skład Rzeczypospolitej, w tym ziemie ruskie, Wielkie Księstwo Litewskie, Pomorze Zachodnie, Ziemia Lubuska, Śląsk czy Warmia. Jak podkreślił ostatnio Piotr Guzowski: „Obecnie nie ma żadnego uzasadnienia merytorycznego dla zatrzymania prac i ograniczenia badań atlasowych do terenów, które znalazły się w granicach PRL”⁵⁰. Jeśli chodzi o poszerzanie terytorialne, to wspomnieć należy o wrocławskim zespole Atlasu, który w ubiegłym stuleciu opracował mapę Śląska w XVIII w.⁵¹

Wraz z końcem projektu AHP XVI w. pojawił się pomysł opracowania na nowo, w jak największej zgodzie z tą serią, atlasu ziem ruskich Korony: „Atlas historyczny Rzeczypospolitej. Ruś Czerwona w drugiej połowie XVI w. – przygotowanie map szczegółowych w postaci cyfrowej oraz edycja źródeł” (NPRH, 2022–2027, kier. A. Janeczek). Poszerzenie

The Problem of Using Persistent Identifiers for Historical Geographical Objects, „Studia Geohistorica”, 8, 2020, s. 179–183.

⁴⁸ T. Panecki, T. Związek, G. Myrda, *The Spatial Database Development for Research on Settlements and Afforestation in Nowy Tomysl Plain in Early Modern Times*, „Studia Geohistorica”, 6, 2018, s. 186–205; A. Borek, M. Słomski, M. Gochna, G. Myrda, M. Słoń, T. Związek, *Technical and Methodological Foundations of Digital Indexing of Medieval and Early Modern Court Books*, „Digital Scholarship in the Humanities”, 35, 2020, 2, s. 233–253.

⁴⁹ A. Janeczek, *Atlas historyczny Rzeczypospolitej. Ruś Czerwona w drugiej połowie XVI wieku – koncepcja i program projektu*, „Studia Geohistorica”, 10, 2022, s. 224–238.

⁵⁰ P. Guzowski, *Atlas historyczny Polski a badania nad stanem i strukturą ludności Polski w drugiej połowie XVI wieku*, „Studia Geohistorica”, 10, 2022, s. 189–199, cyt. s. 197.

⁵¹ *Śląsk w końcu XVIII wieku...*

serii o województwa ruskie i bełskie umożliwi lepsze uchwycenie procesów integracji tych ziem, pokaże przemiany osadnicze i administracyjne, a także ożywi ruch naukowy wokół Rusi Czerwonej. Efektem prac będzie cyfrowa mapa historyczna oraz edycja wybranych rejestrów poborowych (analogowa i cyfrowa)⁵². Rozwój przestrzenny prac atlasowych to także wspomniane wyżej projekty edycyjne: cyfrowe opracowanie *Karty dawnej Polski* (1859) i SGKP (ok. 1900), co w efekcie przyczyni się do powstania dwóch porównywalnych baz danych sieci osadniczej całej przedrozbiorowej Rzeczypospolitej dla połowy i końca XIX w.

Poszerzanie terytorialne to nie tylko „ekspansja” prac zespołu na nowe obszary, ale także zwiększenie skali i szczegółowości opracowań w stosunku do skali i kwestionariusza badawczego AHP XVI w. Takim przykładem jest zeszyt kaliski tomu wielkopolskiego serii *Atlas Historyczny Miast Polskich* (NCN 2015/19/B/HS3/00549, 2016–2021, kier. U. Sowina). Planowane było utworzenie tomu „atlasu historycznego miast” dla miast wielkopolskich, a Kalisz miał być pierwszym z opracowanych zeszytów. Pomysłodawcą nowej formy AHM, składającej się z części analogowej (tekst, mapy) i cyfrowej (edycja ksiąg miejskich i map) był Marek Słoń, a w samych pracach brał udział Tomasz Panecki. W ramach projektu opracowany został kartograficznie Kalisz z podziałem na część tekstową i kartograficzną. W ramach tej drugiej mamy nie tylko mapy rekonstrukcyjne (w tym rozwój przestrzenny miasta i najważniejsze objekty), ale także analogową, faksymilową edycję najważniejszych źródeł kartograficznych dotyczących tego miasta. Zwiększanie skali i szczegółowości opracowań atlasowych to jeden z kroków w stronę poszerzania prac *Atlasu* o badania monograficzne.

Badania monograficzne

Jak zaznaczono na początku rozdziału, *Atlas* to nie tylko mapa, indeks i komentarz, ale także badania monograficzne, pozwalające spojrzeć na kartografię historyczną z innej – niż tylko *stricte* dokumentacyjna – perspektywy. W tym aspekcie dobrym wzorcem są wspomniane *Prace*

⁵² A. Janeczek, *Atlas historyczny Rzeczypospolitej...*

Komisji dla Atlasu Historycznego Polski – pięciotomowa seria wydawnicza ukazująca się w latach 1922–1947, w której publikowane były badania „okołoałasowe”. Seria była dowodem dużego potencjału badawczego i naukowego prac geograficznych, a nie zamykania ich wyłącznie w nurcie dokumentacyjnym. Studia monograficzne w ramach projektów finansowanych ze środków zewnętrznych są prowadzone w Zakładzie już od kilku lat, warto w tym miejscu zwrócić na nie uwagę i wskazać wynikające z nich dalsze obszary badań. Zakres prowadzonych badań jest szeroki, a ich wspólnym mianownikiem jest perspektywa przestrzenna. Są to studia o charakterze teoretycznym (ontologie dziedzinowe), prace infrastrukturalne (infrastruktura do badań historyczno-geograficznych) oraz opracowania geograficzno-historyczne.

Podstawy teoretyczne

W ramach studiów teoretycznych opracowane zostały dwie ontologie dziedzinowe – dla miejscowości i podziałów polityczno-administracyjnych: „ontohgis” (NPRH Nr 2bH 15 0216 83, 2015–2019, kier. B. Szady) oraz dla historycznej przestrzeni miejskiej: „urbanonto” (NAWA PPI/APM/2019/1/00053/U/00001, 2020–2023, kier. W. Duży). Ontologia, w omawianym znaczeniu, to „otwarta i współdzielona konceptualizacja specyfikacji”, czyli taki opis obiektów i relacji między nimi, który jednoznacznie je identyfikuje i definiuje – a co więcej – jest zrozumiałą dla komputerów⁵³. Ma to niebagatelne znaczenie w kontekście podstawowego narzędzia pracy w geografii i kartografii historycznej: GIS i baz danych, a także przetwarzania informacji przez sztuczną inteligencję. W „ontohgis” znalazły się definicje różnych typów miejscowości i podziałów polityczno-administracyjnych funkcjonujących na ziemiach polskich od średniowiecza do współczesności oraz wskazane relacje między nimi. Opracowane zostały także kryteria ciągłości osadniczej miejscowości: nazwa własna, położenie i typ⁵⁴. Szczegółowe badania poświęcone były analizie zmian

⁵³ P. Garbacz, R. Trypuz, *Ontologie poza ontologią. Studium metateoretyczne u podstaw informatyki*, Lublin 2012.

⁵⁴ P. Garbacz, A. Ławrynowicz, B. Szady, *Identity Criteria for Localities*, w: *Formal Ontology in Information Systems. Proceedings of the 10th International Conference (FOIS*

sieci osadniczej dwunastu współczesnych powiatów, których wybór był podyktowany reprezentatywnością⁵⁵. Przedmiotem „urbanonto” była z kolei przestrzeń miejska: przede wszystkim obiekty (materialne i niematerialne) wchodzące w jej skład. Jako obszar badawczy wybrano Warszawę ze względu na mnogość materiałów źródłowych, w tym szczegółowych map o charakterze katastralnym (plany Lindleya). Sporo miejsca w projekcie poświęcono na analizę działek miejskich w kontekście ich ciągłości i zmian⁵⁶. Projekt miał także znaczenie dla umacniania pozycji Instytutu w międzynarodowym środowisku badawczym. W jego ramach realizowane były staże i wymiany badawcze z ośmioma jednostkami naukowymi z Europy (Austria, Francja, Niemcy, Wielka Brytania, Włochy). Opracowana ontologia ma być wykorzystywana w serii *Atlasy Historyczne Miast*, a pierwszą implementacją będą atlasy Warszawy, Magdeburga, Olsztyna, Ochsenfurtu, Inowrocławia i Bad Pyrmont. Zeszyty poświęcone tym miastom opracowywane są w projekcie „Historyczne mapy pomiarowe i badania porównawcze nad funkcjonalnością i morfologią przestrzeni miejskiej. Standaryzacja – opracowanie cyfrowe – badania”, realizowanym na Uniwersytecie Mikołaja Kopernika w Toruniu.

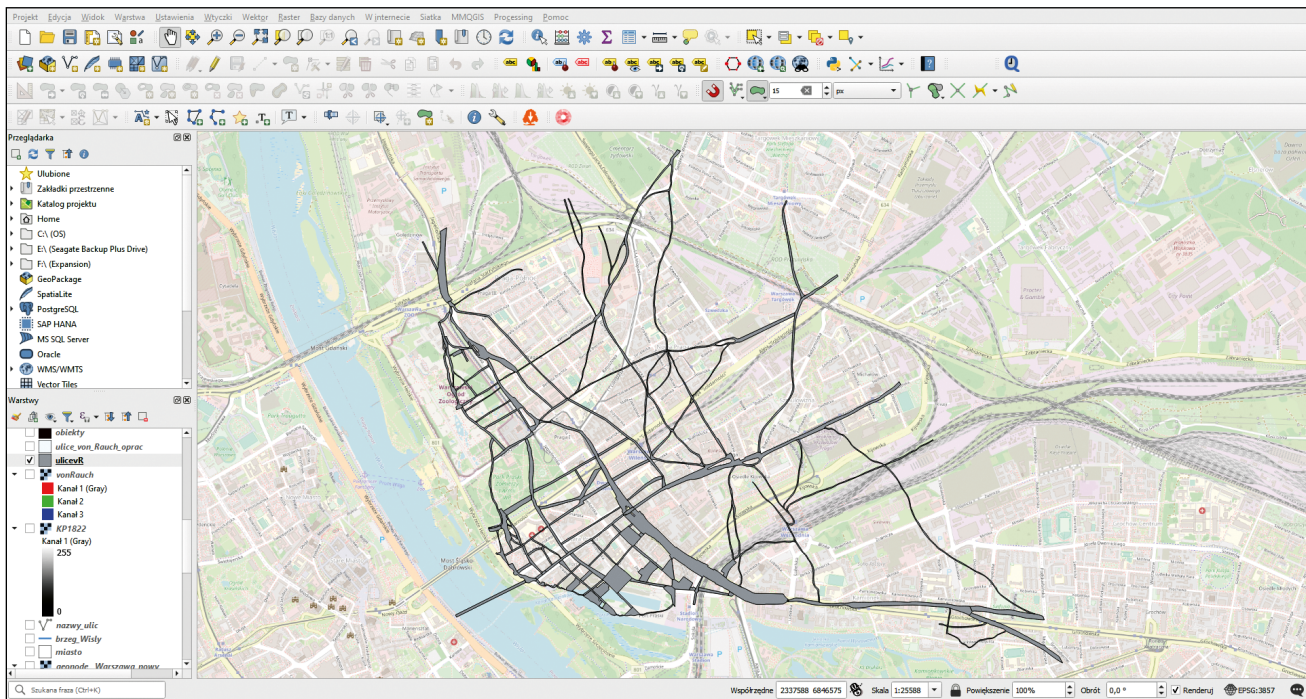
Prace infrastrukturalne

Coraz szersze stosowanie metod i narzędzi cyfrowych w badaniach historycznych wymusiło nie tylko prowadzenie badań podstawowych (patrz wyżej), ale także prac infrastrukturalnych: opracowania przyjaznego środowiska pracy w otoczeniu cyfrowym, także dla osób niebędących specjalistami technicznymi. Jednym z projektów, który ma taki cel, jest

2018), red. S. Borgo, P. Hitzler, O. Kutz, Amsterdam–Berlin–Washington, DC 2018, s. 47–54 (Frontiers in Artificial Intelligence and Applications, t. 306).

⁵⁵ „Metodologia tworzenia czasowo-przestrzennych baz danych dla rozwoju osadnictwa oraz podziałów terytorialnych” [raport z projektu: „Ontologiczne podstawy budowy historycznych systemów informacji geograficznej”, Jednostka naukowa: Instytut Historii im. Tadeusza Manteuffla Polskiej Akademii Nauk, kier. projektu: dr hab. prof. IH PAN Bogumił Szady], red. B. Szady, 2019.

⁵⁶ K. Słomska-Przech, M. Słomski, *Urban Plot. Developing a Consistent Definition for Comparative Urban Studies*, „Journal of Urban History”, 2022, <https://doi.org/10.1177/00961442221089942> (dostęp: 16 X 2023).



59. Robocza rekonstrukcja układu ulic warszawskiej Pragi w końcu XVIII w. ukazana na podkładzie Open Street Map

„Atlas historyczny Polski 2.0” (MNiSW, 2020–2023, kier. T. Panecki). Jak wskazuje już sama nazwa, przedsięwzięcie to stanowi w pewnym stopniu kontynuację *Atlasu*. Zadania realizowane w jego ramach to przede wszystkim udostępnienie danych zebranych w czasie projektu AHP XVI w. na witrynie internetowej (Atlas Fontium) oraz ich atrakcyjna i czytelna wizualizacja wraz z jej oceną w nurcie kartografii poznawczej i *user studies*. Drugi z projektów („Dariah.Lab”) realizowany jest w ramach dużego konsorcjum naukowego składającego się z kilkunastu jednostek naukowych (POIR, 2021–2023, kier. w IH PAN A. Zapała), a jego zadania związane są z opracowaniem infrastruktury cyfrowej do badań w humanistyce. Część projektu powierzona Instytutowi Historii PAN dotyczy przystosowania narzędzi i opracowania podstawowych baz danych na potrzeby badań historycznych. W ramach Zakładu działa Zespół Modelowania i Analiz Historycznych Danych Badawczych, który koordynuje te prace, ale w sam projekt zaangażowane są także inne pracownice i zakłady IH PAN, przede wszystkim dokumentacyjne (Zakład Słownika Historyczno-Geograficznego Ziemi Polskich w Średniowieczu, Zakład Polskiego Słownika Biograficznego, Zakład Bibliografii Historii Polskiej). Bezpośrednim efektem projektu z perspektywy badań historycznych będzie opracowanie bazy danych w technologii Wikibase, zawierającej podstawowe informacje o miejscach i osobach, przechowywane dotąd (głównie) w analogowym zasobie Instytutu Historii. Rozwinięte będą także narzędzia do pracy ze skanami źródeł (INDXR) oraz metody pozyskiwania danych (Handwritten Text Recognition – HTR, Optical Character Recognition – OCR, Natural Language Processing – NLP, Named Entity Recognition – NER).

Badania szczegółowe

Na równi z badaniami podstawowymi i realizacją zadań infrastrukturalnych prowadzone są w Zakładzie badania monograficzne, mające większy lub mniejszy związek z głównym nurtem prac atlasowych. Jeszcze w ramach realizacji wielkopolskiego tomu *Atlasu* zrealizowane zostały projekty edycyjne szesnastowiecznych źródeł z powiatu kaliskiego o charakterze cyfrowym: ksiąg sądowych (NCN 2014/13/N/HS3/04421,

2015–2018, kier. M. Gochna)⁵⁷, konsystorskich (NCN 2014/13/N/HS3/04425, 2015–2018, kier. A. Borek)⁵⁸ oraz ziemskich i grodzkich (NCN 2014/13/N/HS3/04428, 2015–2018, kier. T. Związek)⁵⁹. Wówczas także rozpoczęły się prace mające mieć swoje zwieńczenie w postaci nadania stopnia doktora. Spośród czterech, dwa projekty zostały ukończone: Tomasz Związka na temat historii środowiskowej powiatu kaliskiego w czasach nowożytnych⁶⁰ i Michała Słomskiego dotyczący przestrzeni Dolska (wewnętrznej i zewnętrznej) do połowy XVII w. Interesującym powiązaniem historii gospodarczej, historii miast z geografją historyczną była analiza sieci jarmarków w Wielkopolsce od średniowiecza do potopu szwedzkiego (NCN 2014/13/N/HS3/04425, 2017–2019, kier. A. Orłowska). Jednym z wątków badawczych, który powstał na marginesie wielkopolskiego tomu *Atlasu*, był namysł nad historią środowiskową pogranicza powiatów kościańskiego i poznańskiego (Równina Nowotomska) wraz z próbą rekonstrukcji zalesienia na tym obszarze⁶¹. Mniejszy związek z dotychczas prowadzonymi pracami atlasowymi ma projekt dotyczący sieci artystycznej zakonu bazylianów w XVIII w. (NCN 2021/40/C/HS3/00045, 2021–2024, kier. M. Jakubowski). W ramach prac, oprócz dokonania rekonstrukcji tytułowej sieci artystycznej zakonu, badane są także mechanizmy jego funkcjonowania (do wewnątrz i na zewnątrz) w kontekście organizacji prac artystycznych.

W ramach prac Zespołu Varsavianistycznego działającego w Instytucie (projekt: „Warszawa poprzez wieki”) opracowywana jest socjotopografia Pragi w 1792 r. (MEiN, 2022–2024, kier. w ZAH M. Słomski).

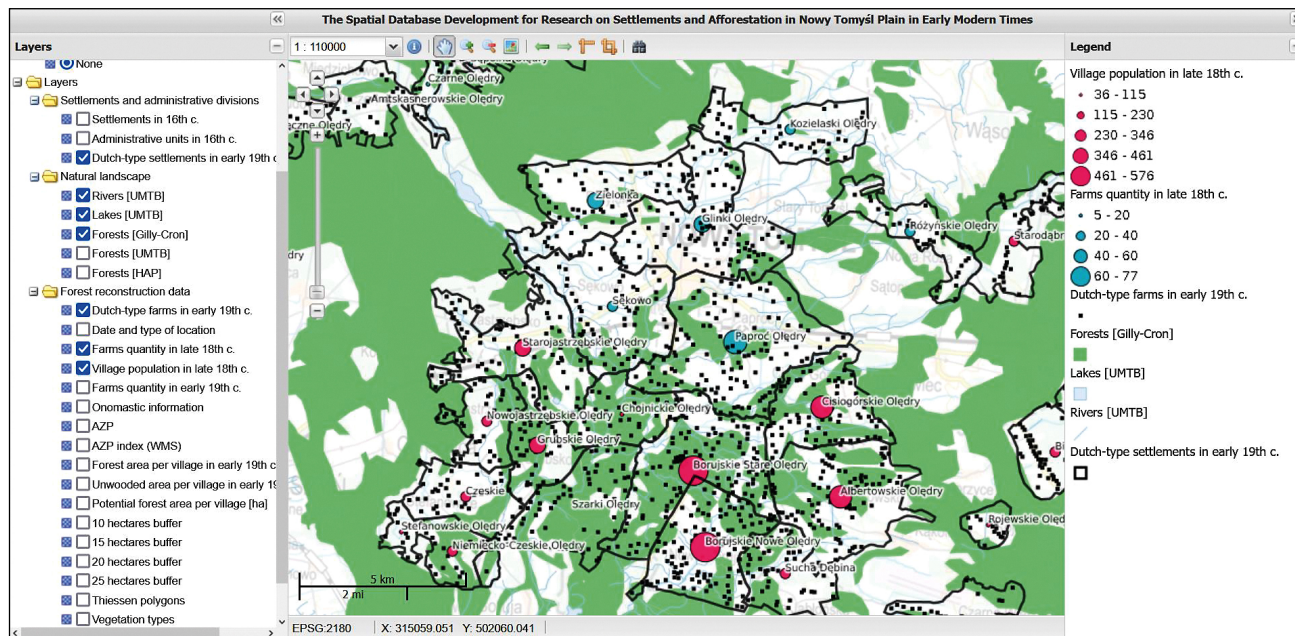
⁵⁷ *Księgi sądowe powiatu kaliskiego 1587–1594*, red. M. Gochna, oprac. M. Gochna, E. Kalinowski, P. Klint, https://atlasfontium.pl/?page_id=2327 (dostęp: 16 X 2023).

⁵⁸ *Księgi konsystorza kaliskiego 1504–1540*, red. A. Borek, oprac. A. Borek, I. Krawczyk, W. Lis, K. Szuba, https://atlasfontium.pl/?page_id=2317 (dostęp: 16 X 2023).

⁵⁹ *Elektroniczne indeksy do ksiąg sądów szlacheckich powiatu kaliskiego (ok. 1470–1519)*, red. T. Związek, oprac. W. Brzeziński, J. Karczewska, W. Lis, M. Słomski, U. Zachara-Związek, T. Związek, https://atlasfontium.pl/?page_id=2303 (dostęp: 8 V 2019).

⁶⁰ T. Związek, *Krajobrazy szesnastowiecznej Polski las – ziemia – woda – ruda darniowa. Powiat kaliski i Wielkopolska w tle*, Warszawa 2022.

⁶¹ T. Związek, T. Panecki, T. Zachara, *A Retrogressive Approach to Reconstructing the Sixteenth-Century Forest Landscapes of Western Poland*, „Journal of Historical Geography”, 74, 2021, s. 55–74.



60. Przestrzenna baza danych do badania osadnictwa i zalesienia Niziny Nowotomyskiej

Na podstawie „Spisu domów i ludności Pragi w 1792 r.” oraz licznych map i planów dawnych gromadzone, analizowane i wizualizowane są zjawiska społeczne (mieszkańcy i ich zawody, grupy społeczne etc.). Projekt nie tylko wpisuje się w szersze prace Zespołu Varsavianistycznego, ale czerpie również z innych realizowanych w Atlasie, między innymi wykorzystuje aplikację INDXR do indeksowania źródeł, powiązany jest z ontologią „urbanonto” (model danych), a pod względem teoretycznym bazuje na koncepcji rozprawy doktorskiej Michała Słomskiego. Od tego roku realizowany jest projekt monograficzny o najszerszym – jak dotąd – zasięgu geograficznym: „Kolonialni mieszkańcy Brazylii i Afryki Zachodniej (1640–1822): historia globalna z perspektywy sieci korespondencji” (NCN, 2023–2027, kier. A. Błoch). Celem projektu jest dowiedzenie się, kim byli kolonialni mieszkańcy w kontekście powiązań między wydarzeniami społeczno-politycznymi, tematami korespondencji i aktorami społecznymi. Do analizy wykorzystane zostaną tradycyjne metody krytyki źródeł, ale także narzędzia z zakresu *digital humanities*.

Otwarcie na otoczenie

Udostępnianie danych

Narzędzia i metody cyfrowe w humanistyce wykorzystywane są nie tylko w procesie badawczym obejmującym gromadzenie, analizę i wizualizację danych, ale także mają zastosowanie w ich udostępnianiu. Coraz częściej wymagane jest, aby dane badawcze wykorzystywane w projektach były upowszechniane w celu weryfikacji ustaleń oraz na potrzeby przyszłych badań. Dąży się także do tego, aby publikować dane w jak najbardziej efektywny sposób poprzez zgodność z zasadami FAIR (Findable, Accessible, Interoperable, Reusable): dane powinny być zatem wyszukiwalne, dostępne, interoperacyjne i możliwe do ponownego wykorzystania⁶².

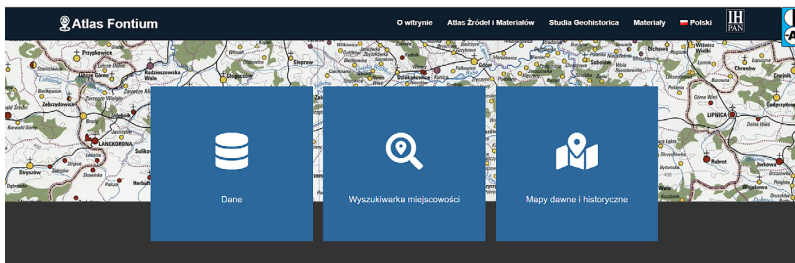
⁶² M.D. Wilkinson et al., *The FAIR Guiding Principles for scientific data management and stewardship*, „Scientific Data”, 1/3, 2016, s. 1–9, <https://www.nature.com/articles/sdata201618.pdf> (dostęp: 16 X 2023).

Szczególnym rodzajem danych badawczych są dane przestrzenne. Dokumentacyjne prace atlasowe polegały i polegają w dużej mierze właśnie na tworzeniu zestawów danych, które mogą zostać wykorzystane przez innych badaczy. W dobie humanistyki cyfrowej zmienia się metoda ich udostępniania: z analogowego atlasu znajdującego się na półce bibliotecznej na warstwy tematyczne dostępne w internetowych bazach danych. Nie inaczej jest w przypadku zasobów będących w gestii Atlasu, które od 2014 r. są udostępniane na witrynie Atlas Fontium⁶³. Jest to portal internetowy poświęcony publikacji źródeł, baz danych i materiałów o charakterze geograficznym dotyczących ziem dawnej Rzeczypospolitej. Początkowo w obszarze zainteresowań znajdowała się przede wszystkim epoka przedrozbiorowa, ale od kilku lat rozwój chronologiczny platformy zmierza także w kierunku XIX i XX w. Początkowo na Atlas Fontium zamieszczane były dane w dwóch działach: „Atlas Źródeł i Materiałów do Dziejów Dawnej Polski” (recenzowana seria wydawnicza) oraz „Materiały” (zbiory nierecenzowane, niebędące zatem formalnie publikacjami). W tym drugim dziale znajdowały się zarówno materiały o charakterze roboczym (wyraźnie w ten sposób oznaczone), ale warte udostępniania, jak i prace na etapie przedrecenzyjnym (tzw. preprinty)⁶⁴. W 2018 r. pojawił się trzeci dział: „Studia Geohistorica”, w którym publikowane są tzw. data papers, tj. takie publikacje, które poza narracją mają także dane przestrzenne (w postaci cyfrowej mapy lub danych do pobrania). Oprócz podziału zasobów na trzy wymienione wyżej działy, od 2019 r. są one pogrupowane w „Dane”, „Wyszukiwarkę” oraz „Mapy dawne i historyczne”. „Dane” przekierowują użytkownika do repozytorium danych opartego na technologii GeoNode o nazwie „Data Atlas Fontium”⁶⁵. Tamże zgromadzone są wszystkie dane znajdujące się w trzech działach, a dostęp do nich możliwy jest albo przez repozytorium, albo bezpośrednio z publikacji i materiałów. „Wyszukiwarka” pozwala na znalezienie

⁶³ <https://atlasfontium.pl/> (dostęp: 12 VI 2023).

⁶⁴ T. Panecki, A. Borek, *Cartographic Visualization of Historical Source Data on AtlasFontium.pl*, w: *Progress in Cartography. EuroCarto 2015*, red. G.F. Gartner, M. Jobst, H. Huang, Cham 2016, s. 65–83 (Publications of the International Cartographic Association [ICA]).

⁶⁵ <https://data.atlasfontium.pl/> (dostęp: 12 VI 2023).



61. Witryna atlasfontium.pl

miejsowości w konkretnym zasobie i odesłanie do niego użytkownika. „Mapy dawne i historyczne” to zbiór wybranych map opracowanych w ramach serii AHP XVI w., ale także inne: mapa ziem polskich Korony (1:1 000 000) i mapy generalne województw (1:500 000), opracowane już po projekcie. Ułatwiają one korzystanie z map szczegółowych (1:250 000) i uzupełniają je. W czerwcu 2023 r. Zakład udostępnił aplikację WebGIS („Mapy z Przeszłością”⁶⁶) pozwalającą na przeglądanie skalibrowanych i połączonych arkuszy map topograficznych z XIX i XX w., między innymi map WIG, map pruskich i niemieckich, map austriackich, a także polskich – mapy Chrzanowskiego czy Kwaternistrzostwa. Dostęp do tych materiałów dostępny jest bezpośrednio z aplikacji, a do poszczególnych warstw przez skorowidz „map dawnych i historycznych”.

Udostępnianie danych to nie tylko Atlas Fontium, ale też inne zbiory danych geograficzno-historycznych, których częścią są zasoby atlasowe. W tym miejscu należy wymienić World Historical Gazetteer – projekt realizowany na Uniwersytecie w Pittsburgu (USA), mający na celu udostępnianie różnych zasobów danych powiązanych systemem wspólnych identyfikatorów (tzw. rekonyliacja), dzięki czemu wszystkie są przeszukiwalne. Od kwietnia 2023 r. częścią WHG jest sieć osadnicza i podziały administracyjne ziem polskich Korony w drugiej połowie XVI w. Zasób ten, liczący ponad 25 tys. rekordów, jest w tej chwili (czerwiec 2023) drugim największym zbiorem danych tego repozytorium⁶⁷. Dane z AHP

⁶⁶ <https://atlas.ihpan.edu.pl/pastmaps> (dostęp: 7 VI 2023).

⁶⁷ <https://whgazetteer.org/datasets/1121> (dostęp: 8 VI 2023).

XVI w. są także częścią innego projektu: Herder Gazetteer⁶⁸, dzięki czemu można je wyszukiwać wraz z innymi. Obecnie zespół pracuje także nad publikacją WikiHum, tj. aplikacji internetowej opartej na technologii Wikibase, umożliwiającej udostępnianie danych zgodne z Linked Open Data (sieci semantyczne). Miejscowości i podziały administracyjne z AHP XVI w. będą częścią WikiHum wraz z innymi danymi geograficznymi, bibliograficznymi oraz osobowymi.

Udostępnianie wiedzy

Otwarcie Atlasu na otoczenie to nie tylko udostępnianie danych badawczych w otwartym dostępie, ale także upowszechnianie wyników badań, prowadzenie dyskusji naukowych, działalność wydawnicza i organizacyjna. W ciągu ostatnich kilku lat Atlas jako zespół organizował lub współorganizował wiele ważnych konferencji naukowych. Najważniejsza była zorganizowana w lipcu 2018 r. Międzynarodowa Konferencja Geografów Historycznych (International Conference of Historical Geographers – ICHG), która zgromadziła w Warszawie ponad 400 naukowców z 39 krajów, w tym 100 osób z Polski. W sumie zaprezentowanych zostało 368 referatów, o czym dokładniej pisze Marek Słoń. Obecnie, zgodnie z doświadczeniami poprzednich lat, zespół zaangażowany jest w organizację jednego z paneli na Powszechnym Zjeździe Historyków, który będzie miał miejsce w Białymstoku w 2024 r. Panel o nazwie „Perspektywa przestrzenna w polskich badaniach historycznych” umożliwi szersze spojrzenie na geografę historyczną. Będzie to w dużej mierze spojrzenie z zewnątrz z uwagi na dobór prelegentów: dr. hab. Dariusza Gotliba (kartograf/geoinformatyk; Politechnika Warszawska), dr. Bartosza Ogórka (historyk/demograf; Instytut Historii PAN), dr. Mirosława Krukowskiego (kartograf; Uniwersytet Marii Curie Skłodowskiej) i mgr Karoliny Kwaśnej (literaturoznawczyni; Uniwersytet Jagielloński). Panel organizowany jest we współpracy z Komisją Geografii Historycznej Polskiego Towarzystwa Historycznego, w której Atlas jest reprezentowany w osobie sekretarza (M. Gochna) i członków komisji (T. Panecki, B. Szady). W tym gremium

⁶⁸ <https://gazetteers.net/app/#/> (dostęp: 12 VI 2023).



62. Michał Słomski prezentuje zespołowi Nowy Rynek w Łowiczu, objazd ziemi łowickiej, 8 VII 2022, na ławce od lewej Dawid Maciuszek i Adam Zapala

organizowane są seminaria naukowe, podczas których pracownicy Atlasu wielokrotnie przyjmują rolę referentów. Ponadto w czasopiśmie „*Studia Geohistorica*” – również mocno osadzonym w Zakładzie⁶⁹ – od 2019 r. znajduje się dział „Zapiski Komisji Geografii Historycznej PTH”, w dużej mierze redagowany przez pracowników Zakładu.

Atlas organizuje także otwarte seminaria naukowe. Od października 2021 r. do października 2023 r. odbyło się 18 seminariów, z których większość miała charakter otwarty. Częstokroć prelegentami byli goście z zagranicy, między innymi Øyvind Eide (Kolonja, Niemcy), Francesco Beretta (Lyon, Francja) czy Charles Watkins (Nottingham, Wielka Brytania). Tematyka wystąpień dotyczyła przykładowo atlasów historycznych w dobie cyfrowej, zastosowania ontologii w badaniach historycznych, głębokiego mapowania (*deep mapping*) rzek czy historii przestrzeni miejskich. W tym miejscu należy także podkreślić wspólne seminarium prowadzone z Wydziałem Historii oraz Wydziałem Geografii i Studiów Regionalnych Uniwersytetu Warszawskiego – „Warsaw Spatial Humanities”. Jest to cykl organizowanych zdalnie cztery razy w roku anglojęzycznych wykładów poświęcony istotnym problemom humanistyki przestrzennej. Od czerwca 2022 r. do października 2023 r. zorganizowano sześć spotkań, a gośćmi byli Keith Lilley (Belfast, Wielka Brytania, „Mapping the Field(s): New Intersections in Spatial Humanities”), Tomasz Kubik (Wrocław, „Information technologies in historical research – with emphasis on semantic web”), Anne Knowles (Maine, Stany Zjednoczone, „Placing the Holocaust: An interactive mapping platform for Holocaust research and teaching”), Leif Scheuermann (Graz, Austria, „From digitized old maps to computer-based dynamic simulation systems – new perspectives for digital historical geography”), Alexis Litvine (Cambridge, Wielka Brytania) oraz Katherine McDonough (Lancaster, Wielka Brytania).

⁶⁹ Redaktorem naczelnym jest B. Szady, sekretarzem T. Panecki, a w skład redakcji z Zakładu wchodzi także A. Borek, W. Duży i M. Gochna. Czasopismo wydawane jest przez Instytut Historii PAN oraz Polskie Towarzystwo Historyczne.

Podsumowanie

Najkrótszym podsumowaniem powyższych akapitów mogą być dwa zdania. Zakład Atlasu Historycznego Instytutu Historii PAN, powołany do życia w 1953 r., wraz z pomyślną realizacją dużego projektu, którym była seria AHP XVI w., nie wyczerpał dotąd swojej formuły, a realizacja serii jest jedynie etapem w rozwoju *Atlasu*. Leżące przed zespołem zadania – w tym poszerzanie prac kartograficzno-historycznych pod względem chronologicznym (XVIII, XIX i XX w.), terytorialnym (pozostałe ziemie polskie, w tym województwa ruskie) i merytorycznym (prace infrastrukturalne, infrastrukturalne i monograficzne) – są i będą realizowane.

Nieco dłuższym podsumowaniem może być odwołanie do dwóch konferencji, które miały miejsce w ostatnich latach. Pierwsza z nich odbyła się w ramach jednego z posiedzeń Komisji Geografii Historycznej PTH z czerwca 2018 r., a druga już po zakończeniu prac nad serią AHP XVI w., w czerwcu 2022 r. Obie stanowiły swego rodzaju podsumowanie dotychczasowych prac i wyników, wskazując także pewne drogi na przyszłość.

Podczas pierwszej, która dotyczyła stanu i perspektyw badań geograficzno-historycznych w Polsce, prelegentami byli Bogumił Szady (IH KUL), Andrzej Janeczek (IAiE PAN), Tomasz Panecki (IH PAN) i Marek Słoń (IH PAN)⁷⁰. Podczas referatów i dyskusji zwracano uwagę na rolę geografii historycznej jako zwornika dla badań przestrzennych jako takich (B. Szady), jej podmiotowość (A. Janeczek), możliwość rozwoju poprzez edytorstwo źródeł kartograficznych (T. Panecki) oraz jej przyszłość w IH PAN. Temu ostatniemu aspektowi poświęcił swój referat Marek Słoń, według którego po wykonaniu zadań związanych z AHP XVI w. w 2020 r. nastąpi „rozwiązanie Zakładu [Atlasu Historycznego – T.P.] w jego obecnej formie”, a dalsze badania z zakresu geografii historycznej powinien prowadzić szeroko zespół złożony nie tylko z „atlasowców”, ale też „słownikowców” i wydawców źródeł⁷¹. W 2023 r. można napisać, że wizja ta spełniła się

⁷⁰ M. Gochna, *Sprawozdanie z działalności Komisji Geografii Historycznej Polskiego Towarzystwa Historycznego za rok 2018*, „Studia Geohistorica”, 7, 2019, s. 206–212.

⁷¹ M. Słoń, *Miejsce Instytutu Historii PAN w przyszłych badaniach geograficzno-historycznych w Polsce*, „Studia Geohistorica”, 7, 2019, s. 200–205.



63. Uczestnicy konferencji „Atlas historyczny Polski. Mapy szczegółowe XVI wieku w historiografii polskiej”, Instytut Historii PAN, 3 VI 2021 r.

częściowo: Zakład nie został rozwiązany, ale widać wyraźnie współpracę między wspomnianymi w referacie zakładami przy pracach geograficznych w ramach realizowanych i składanych projektów.

Druga z konferencji – zorganizowana 3 czerwca 2022 r. – była znakomitym podsumowaniem dokonań serii wraz ze wskazaniem jej zalet, wad oraz potencjalnych kierunków rozwoju *Atlasu* i prac wokół niego. Szczególnie warto podkreślić referaty Marty Piber-Zbieranowskiej, która podsumowała relacje między SHG a AHP⁷², ale bez wskazania możliwości integracji obu zasobów, Piotra Guzowskiego, zwracającego uwagę na kwestię (nie)wykorzystania potencjału zagadnienia demografii historycznej w AHP, będącego tym samym dobrym punktem wyjścia do dalszych badań⁷³, i Andrzeja Janeczka, który naszkicował realizowany od 2022 r. projekt

⁷² M. Piber-Zbieranowska, *Atlas historyczny Polski w badaniach nad średniowiecznym osadnictwem Polski. Związki Atlasu ze Słownikiem historyczno-geograficznym ziem polskich w średniowieczu*, „Studia Geohistorica”, 10, 2022, s. 172–188.

⁷³ P. Guzowski, *Atlas historyczny Polski...*

opracowania atlasu Rusi Czerwonej (woj. ruskie i bełskie)⁷⁴. W dyskusji podkreślano konieczność upowszechniania *Atlasu* i danych, które prezentuje. Wciąż bowiem istnieje spora grupa historyków, którzy poszukując informacji o przedzoborowej sieci osadniczej i podziałach administracyjnych, zwracają się ku innym, mniej wiarygodnym źródłom.

Konkludując, realizacja nakreślonych wyżej zadań będzie odbywała się w *Atlasie* w ramach nowej, zreorganizowanej struktury. Zostaną w nim utworzone dwie pracownie, których kształt wynika z bieżących i przyszłych potrzeb: Pracownia Historii Przestrzennej i Pracownia Historii Cyfrowej. Ta pierwsza będzie bezpośrednim kontynuatorem prac geograficznych Zakładu, a wyodrębnienie drugiej pozwoli lepiej wykorzystywać potencjał metod i narzędzi cyfrowych w badaniach historycznych, również w zakresie prowadzenia badań nad nimi, a nie tylko z ich wykorzystaniem. Utrzymana zostanie nazwa Zakładu Atlasu Historycznego. Atlas bowiem jest czymś więcej niż wydrukowanym zeszytem z częścią kartograficzną, opisową i indeksem. Atlas można rozumieć szerzej: jako „systematyczny zbiór map połączonych wspólną ideą i wspólnymi sposobami jej kartograficznej realizacji”⁷⁵. Jeśli zaś mapa przyjmuje nie tylko papierową, ale i cyfrową postać, i jest swego rodzaju kartograficznym ujęciem rzeczywistości, to w efekcie atlasem historycznym jest systematyczne porządkowanie i strukturyzowanie wiedzy historycznej w formie kartograficznej, które połączone jest wspólną ideą i środkami realizacji. Taka idea pojawiła się na końcu XIX stulecia, a środki – w postaci GIS i baz danych – upowszechniły się na początku XXI.

⁷⁴ A. Janeczek, *Atlas historyczny Rzeczypospolitej...*

⁷⁵ *Wprowadzenie do kartografii i topografii*, red. J. Paślawski, Warszawa–Wrocław 2010.