

Marek WREDE

<https://orcid.org/0000-0003-0778-1527>

Warszawa

W sprawie itinerariów królów wczesnonowożytnej Rzeczypospolitej – na marginesie recenzji¹

Zarys treści: Tekst zainspirowany został recenzjami książki: Marek Wrede, *Itinerarium króla Zygmunta III 1587–1632*, Warszawa 2019, opublikowanymi w „Studia Geohistorica”, 9, 2021 (Magdalena Jakubowska) i „Studiach Źródłoznawczych”, 59, 2021 (Karol Łopatecki). Podejmuje niektóre poruszone w nich problemy (m.in. koryguje przebieg fragmentu trasy rejsu Zygmunta III do Szwecji w 1598 r., podając kalendarium i mapę rejsu). Przede wszystkim jednak jest głosem na rzecz podjęcia zinstytucjonalizowanych badań nad itinerariami królów Rzeczypospolitej XVI–XVIII w. Sygnalizując problem, przedstawia obecny stan takich studiów i podejmuje próbę sformułowania wstępnych warunków podjęcia zespołowych prac itineraryjnych.

Abstract: The text was inspired by reviews of the book: Marek Wrede, *Itinerarium króla Zygmunta III 1587–1632*, Warsaw 2019, published in *Studia Geohistorica*, 9, 2021 (Magdalena Jakubowska) and *Studia Źródłoznawcze*, 59, 2021 (Karol Łopatecki). It takes up some of the problems raised by their authors (e.g. it corrects a part of the route of King Sigismund III's voyage to Sweden in 1598, providing a chronology and map of the journey). Above all, however, it is a voice in favour of undertaking institutionalised research into the itineraries of the kings of the Commonwealth from the sixteenth to the eighteenth centuries. Signalling the problem, it presents the current state of such studies and attempts to formulate preliminary conditions for undertaking team studies into royal itineraries.

Słowa kluczowe: król i dwór, mobilność, miejsca pobytu, trasy przejazdów, epoka wczesnonowożytna, badania zespołowe

Keywords: king and court, mobility, places of residence, itineraries, early modern era, team studies

Errare humanum est... meliorare etiam. Parafraza łacińskiej sentencji dobrze oddaje ambiwalencję postawy i emocji historyka świadomego nośności poznawczej, a zatem i wysokiej rangi itinerariów władców Rzeczypospolitej XVI–XVIII w. jako narzędzia badawczego. Z taką tematyką studiów wiążą się jednak także problemy warsztatowe i organizacyjne wynikające zarówno z ograniczonych możliwości badań indywidualnych, jak i trudności w podjęciu ich przez zespoły badawcze w ramach istniejących struktur organizacyjnych nauki.

Mija 50 lat od pionierskiej edycji itinerariów królów Zygmunta I i Zygmunta Augusta opracowanej przez Antoniego Gąsiorowskiego². Można było przypuszczać, że profesjonalizm i przydatność naukowa prekursorskiego opracowania staną się względnie szybko inspiracją dla dalszych prac nad

¹ M. Wrede, *Itinerarium króla Zygmunta III 1587–1632*, Warszawa 2019 – recenzje: M. Jakubowska, „Studia Geohistorica”, 9, 2021, s. 209–210; K. Łopatecki, St. Źródł., 59, 2021, s. 237–239.

² A. Gąsiorowski, *Itineraria ostatnich dwóch Jagiellonów*, St. Hist., 16, 1973, s. 249–275.

itinerariami kolejnych władców epoki wczesnonowożytnej i że w naturalny sposób zostaną one obiektem zinstytucjonalizowanych badań naukowych, podobnie jak to miało miejsce w przypadku innych wysokiej rangi źródłowych pomocy warsztatowych, jak Lustracje dóbr królewskich XVI–XVII wieku, Urzędnicy dawnej Rzeczypospolitej XII–XVIII wieku, Volumina Constitutionum, Sumariusz Metryki Koronnej czy, *last but not least*, Atlas Historyczny Polski – monument, dzięki któremu można w ogóle myśleć o względnie szybkim powstaniu nowoczesnych opracowań itineraryjnych.

Okazało się jednak, że tradycja badawcza mediewistyki, uznająca itineraria władców za narzędzie badań przede wszystkim dyplomatycznych, była i jest nadal na tyle silna, że nie doceniono innych – epokowo uniwersalnych – funkcji itinerariów władców jako narzędzia poznania realiów funkcjonowania i tendencji rozwojowych struktur władz państw nie tylko średniowiecznych, ale także wczesnonowożytnych. Nie wspominam już o uniwersalnej funkcji itinerariów jako niezastępowalnego źródła szczegółowych informacji faktograficznych czy też jako narzędzia porządkującego i weryfikującego poprawność naukową narracji historycznej. Przykładem nośności poznawczej itinerariów królów epoki wczesnonowożytnej, pokazującym wartość takich systemowych badań, mogą być np. wstępne ustalenia dotyczące cech mobilności i miejsc przebywania dworów kolejnych elektów. Dwór Stefana Batorego cechował się dużą mobilnością, separowaniem się od stołecznych centrów (Wawelu i Zamku Warszawskiego) na rzecz lokalnych, myśliwskich siedzib (Niepołomice, Grodno i okolice). Zygmunt III – pobytowa akceptacja centrum warszawskiego wymuszona problemem szwedzkim od 1596 r. (tak też tradycja historiograficzna tzw. przeniesienia stolicy), w latach 1602–1609 pobyt w Krakowie wymuszony przez rozbudowę Zamku Warszawskiego, potem powrót do Warszawy z wyprawy smoleńskiej na stałe i praktyczne ustolecznienie Warszawy (Sedes Ordinaria Regum Poloniae) – 1611. Władysław IV – częste wyjazdy z Warszawy i długie pobyty na Litwie (Merecz, Wilno i okolice) „dla uniknięcia zbytecznych kosztów” (Paweł Piasecki), zakończone mimo to „krachem” finansowym. Jan Kazimierz – wieloletnia (sięgająca przeszło połowy czasu panowania) wojenna i rokoszowa destabilizacja przestrzenna władzy zakończona kryzysem abdykacyjnym. Wreszcie podróże Jana III, w istocie powielające model senatorski (magnacki), a nie królewski: stały pobyt na Rusi i objazdy własnych prowincjonalnych rezydencji (Jaworów, Żółkiew, Olecko, Złoczów i inne) oraz powtarzalne (zgodnie z kalendarzem sejmowym), jedynie okresowe pobyty w stołecznej Warszawie (Wilanowie). Modele te wydają się ważnym sygnałem i elementem procesu strukturalnej destabilizacji władzy państwowej, a w konsekwencji syndromu postępującej „decentralizacji suwerenności” Rzeczypospolitej w XVII w.³

Czy wieloletnie zaniechanie badań nad itinerariami władców i elit nowożytnych wynikało z apriorycznego, intuicyjnego założenia środowisk naukowych o stabilizacji przestrzennej władz centralnych Rzeczypospolitej XVI–XVIII w., w odróżnieniu od ich średniowiecznych poprzedniczek? Czy wiązało się z poglądem, że itinerarium władcy średniowiecznego to przede wszystkim indeks chronologiczny korpusu wystawionych przez niego dokumentów, pozwalający falsyfikować te błędnie datowane i tylko – niejako przy okazji – informujący, gdzie król w danym momencie był? Może wiązało się to także z niechęcią do podejmowania żmudnych i trąjących z pozoru personalizmem, a więc „nienowoczesnych” tematów badawczych – może także do pewnego momentu nie całkiem „słusznych” światopoglądowo.

Musiło minąć blisko 30 lat, aby za głosem Piotra Węcowskiego w środowisku historycznym podkreślono znaczenie badań itineraryjnych „innych epok niż średniowiecze. Niemal całkowity brak itinerariów osób żyjących w późniejszych czasach jest trudny do wytłumaczenia i powinien zostać jak najszybciej nadrobiony, tym bardziej, że dzięki bogatszej postawie źródłowej już od XVI stulecia istnieją możliwości zestawienia itinerariów z dokładnością, której pozazdrościć mogą mediewiści. Wydaje mi się wręcz, że zestawienie itinerariów przedstawicieli elity politycznej kraju w drugiej połowie XV oraz w XVI stuleciu [nie bójmy się dodać: także XVII i XVIII w.! – M.W.], jest jednym z pilniejszych zadań”⁴.

³ M. Wrede, *Warszawa i Mazowsze w podróżach królów polskich XVI i XVII wieku*, w: *Mazowsze na pograniczu kultur w średniowieczu i nowożytności. Materiały z konferencji, Pułtusk, 14–15 września 2007 r.*, red. M. Dygo, Pułtusk 2009, s. 168–179.

⁴ P. Węcowski, *Polskie itineraria średniowieczne i nowożytne. Przegląd badań i propozycje badawcze*, St. Źródł., 37, 2000, s. 13–48.

Można było przypuszczać, że po kolejnych 20 latach w dorobku historiografii polskiej znajdą się liczne (jeśli nie wszystkie) itineraria 11 elekcyjnych królów Rzeczypospolitej Obojga Narodów. Nic takiego jednak nie nastąpiło. Dzisiejszy dorobek w dziedzinie itinerarystyki władców wczesnonowoczesnej Rzeczypospolitej ogranicza się do wspomnianych itinerariów ostatnich dwóch Jagiellonów autorstwa A. Gąsiorowskiego, „skrótovej” (jak to ujął autor – Kazimierz Przyboś) publikacji itinerarium króla Michała Korybuta Wiśniowieckiego (2004)⁵ oraz aspirujących już do monograficzności, ale także tradycyjnych w formie, książkowych itinerariów królów Stefana Batorego (2010) i Zygmunta III (2019)⁶. Pewien postęp więc jest, ale, jak się wydaje, niewspółmierny do potrzeb i możliwości środowiska, a co może ważniejsze, niegwarantujący ani oczekiwanych standardów elektronicznej dostępności danych, ani też, co jeszcze istotniejsze, ciągłości prac.

Wydaje się, że warunkiem szybkiego rozwoju i zachowania wysokiego poziomu badań itineraryjnych epoki wczesnonowoczesnej jest odejście od wymuszonej praktyką formuły indywidualnych prac autorskich na rzecz prac zespołowych. Różnorodny i bogaty (mimo strat) oraz rozproszony terytorialnie zasób źródeł, który należałoby poddać kwerendzie, narastające bogactwo literatury naukowej, a także zasób kartografii historycznej są tak wielkie, że ich rozpoznanie i wykorzystanie w istocie przekracza możliwości pojedynczego badacza⁷. Nie mówiąc już o niezbędnej weryfikacji gromadzonych danych i korekt wymuszających zespołową pracę specjalistów dwóch dziedzin: historii i geografii historycznej.

Przystępując w 2000 r. do badań nad itinerariami pierwszych królów elekcyjnych, miałem świadomość, że powstanie dzieła spełniającego najwyższe standardy naukowości i nowoczesności (wyczerpująca kwerenda, zaawansowany warsztat, digitalizacja wyników) jest w istocie niemożliwe bez opracowania długofalowego planu badań i powstania zinstytucjonalizowanego zespołu badawczego. Przeważało jednak poczucie wolności naukowej oraz będąca rezultatem studiów i praktyki zawodowej (praca w Ośrodku Badań Historycznych Zamku Królewskiego w Warszawie) głęboka „robocza”, a zaraz potem świadoma już – badawcza potrzeba rozpoznania miejsca pobytu królów. Za tym także szerzej – konieczność poznania funkcjonowania aparatu władzy w historycznej czasoprzestrzeni, postrzegana jako ważny element i czynnik zmian procesu dziejowego. Paradoksalnie potrzeba ta została zredukowana do odpowiedzi na banalne, ale nieoczekiwane nośne poznawczo pytania: gdzie jest król i dlaczego nie ma go w stołecznej rezydencji?

W 2010 r. we wstępie do *Itinerarium króla Stefana Batorego* pisałem: „wydaje się, że logiczną reakcją na zmienione warunki badań nad epoką nowożytną winna być zmiana metody pracy – z jednostkowej na zespołową – tak jak proponował to Piotr Węcowski. Wydaje się, że zespół badawczy, po głębszej refleksji metodycznej, jest w stanie w sensownym czasie przygotować aspirujące do kompletności i oparte na racjonalnie wyczerpującej kwerendzie nowożytnie itinerarium królewskie, podobnie jak to sprawdziło się w przypadku spisów urzędników dawnej Rzeczypospolitej. Przydatne, szczególnie na obecnym etapie badań, prace autorskie wydają się w zasadzie skazane na ograniczoność kwerendy, a za tym niekompletność uzyskanych danych, a więc także względnie szybsze naukowe starzenie się opracowania. Należy je postrzegać jako doświadczenia badawcze, które realnie mogą powstać i służyć jako pomoc warsztatowa”.

Tempus fugit, pierwsze doświadczenia już są, są także lub na pewno znajdą się zainteresowani historycy i zespoły naukowe dysponujące bogatym doświadczeniem, jak też elektronicznymi technikami gromadzenia i przetwarzania danych. Świadomość racjonalności, a za tym i potrzeby badań itineraryjnych wraz z kolejnymi publikacjami zdają się postępować wśród badaczy epoki wczesnonowoczesnej – świadczą o tym przywołania w literaturze i recenzje.

⁵ K. Przyboś, *Itinerarium króla Michała Korybuta Wiśniowieckiego 1669–1673*, w: *Studia historyczno-prawne. Prace dedykowane profesorowi Janowi Serecyce w siedemdziesiątą piątą rocznicę urodzin i czterdziestolecie pracy naukowej*, red. J. Dorobisz, W. Kaczorowski, Opole 2004, s. 251–259.

⁶ M. Wrede, *Itinerarium króla Stefana Batorego 1576–1586*, Warszawa 2010; tenże, *Itinerarium króla Zygmunta III*.

⁷ „[...] dla pojedynczego historyka niemożliwa jest naprawdę wyczerpująca kwerenda wśród źródeł rękopiśmiennych. Jest ona ideałem, do którego trzeba dążyć, lecz jego zrealizowanie jest niemożliwe” i „Jedną z możliwości starania się o wyczerpanie podstawy źródłowej poszczególnych itinerariów może być praca zespołowa”, P. Węcowski, *Polskie itineraria*, s. 39–40.

Może więc nadszedł czas, by powstał umocowany instytucjonalnie, wieloletni projekt badawczy „Itineraria królów Rzeczypospolitej XVI–XVIII w.” jako naturalna kontynuacja projektu „Itineraria Jagiellonów”. Realizować go powinien zespół historyków zajmujących się epoką wczesnonowożytną, wywodzący się ze środowisk uniwersyteckich i Polskiej Akademii Nauk, tworzący, tak jak to miało miejsce w przypadku itinerariów średniowiecznych, Kolegium Wydawców – naukowe zaplecze dla badań. Jednak już nie badań indywidualnych, ale zespołowych i posługujących się odmienną, właściwą dla epoki wczesnonowożytnej metodyką, uwolnioną od obciążenia funkcją itinerarium jako repertorium dokumentów na rzecz precyzji w odtwarzaniu realiów czasowo-przestrzennych panowań kolejnych władców XVI–XVIII w.⁸

Z tej perspektywy pogląd Krzysztofa Pietkiewicza, że „zgodnie z sugestiami A. Gąsiorowskiego itinerarium, poza prostym zestawieniem miejsc pobytu i tras podróży władcy, powinno być jednocześnie w miarę możliwości repertorium jego dokumentów (do czasów obu Zygmunów)” należy uznać za słuszny⁹, jednak pod warunkiem zwolnienia z tego obowiązku autorów itinerariów władców wczesnonowożytnych. W zamian za niedocenioną pierwotnie „dalszą kwerendę wypełniającą tylko luki w rejestracji dalszych punktów etapowych poszczególnych przejazdów”, której autor itinerariów obu ostatnich – a więc już wczesnonowożytnych – Jagiellonów, intencyjnie nie podjął, zadania tej pracy A. Gąsiorowski ograniczył do „uchwycenia zasad rządzących podróżami”¹⁰ i rejestracji wszystkich podróży, bez możliwie pełnego rozpoznania ich terenowego i chronologicznego przebiegu. Akceptując to rozwiązanie w prekursorskiej publikacji, uważam jednak, że właśnie „zestawienia itinerariów z dokładnością, której pozazdrościć mogą mediewiści” (jak to celnie sformułował P. Węcowski), a więc precyzja czasowo-przestrzenna określania pobytów powinna być zadaniem i istotnym walorem itinerarium władcy nowożytnego, niejako analogicznie do gromadzenia korpusu dokumentów w itinerarium władcy średniowiecznego.

Okazuje się, że istotnym warunkiem postępu badań jest właśnie środowiskowe uznanie zmiany funkcji wczesnonowożytnego itinerarium królewskiego z narzędzia dyplomatyki (rejestracja i falsyfikacja dokumentów) w narzędzie poznania czasowo-przestrzennych i organizacyjnych realiów oraz uwarunkowań sprawowania władzy królewskiej.

W związku z koniecznością ujęcia danych itineraryjnych w rygor przekazu elektronicznego, pozwalającego na wielotematyczną wizualizację pozyskiwanych danych (tekstowych, jak też graficznych – mapy, plany), niezbędny jest partnerski udział kartografów i informatyków w opracowaniu materiałów. Najpoważniejszym doświadczeniem w tym zakresie dysponuje Zakład Atlasu Historycznego w Instytucie Historii PAN¹¹ – także pod względem budowy nowoczesnych elektronicznych narzędzi poznawczych, np. platformy Atlas Fontium¹². Projekt poświęcony itinerariom królów Rzeczypospolitej XVI–XVIII w. mógłby stać się jednym z obszarów badań rozwijanych w tym Zakładzie, po zakończeniu priorytetowego programu opracowania map szczegółowych ziem polskich Korony w XVI w. Przyjęcie, wdrożenie

⁸ O racjonalności i skuteczności zbiorowego wysiłku badawczego i edytorskiego znakomicie przekonuje L. Żytkiewicz, *Lustracje dóbr królewskich XVI–XVIII wieku. Geneza i realizacja wydawnictwa*, St. Źródł., 18, 1973, s. 191–197.

⁹ O ile autor zwrot „do czasów obu Zygmunów” rozumie jako początek ich panowania, tj. lata 1506/1507, a nie koniec: rok 1572, K. Pietkiewicz, *Itinerarium króla Aleksandra Jagiellończyka*, Warszawa 2016, s. 31.

¹⁰ Cyt. za: A. Gąsiorowski, *Itineraria ostatnich dwóch Jagiellonów*, s. 258.

¹¹ Przekonują o tym także różnice w poziomie zaawansowania – jakże potrzebnych – prezentacji kartograficznych na stronie internetowej Zakładu oraz w publikacjach związanych z nim autorów, zob. np. M. Wilska, *Mazowieckie środowisko dworskie Janusza Starszego. Studium społeczne*, Warszawa 2012, ze znakomitymi mapami tras i kalendarzem objazdów księcia po Mazowszu, w porównaniu z tomami serii *Itineraria Jagiellonów* z lat 2014–2017, wyposażonymi tylko w rodzaj plansz z siecią rzeczną i osadniczą ograniczoną, jak w ich tytule, do „Miejsc pobytu” kolejnych Jagiellonów. W powtórnej edycji: A. Gąsiorowski, *Itinerarium króla Władysława Jagiełły 1386–1434*, Warszawa 2015, ograniczono się do przedrukowania towarzyszącej pierwszemu wydaniu mapy-planszy „Objazdy Władysława Jagiełły”. Wydaje się, że to ważne i zaawansowane jak na standardy początku lat 70. XX w. opracowanie stało się inspiracją dla plansz kolejnych itinerariów – nieodpowiadających już jednak potrzebom kolejnego stulecia.

¹² Zob. M. Słoń, *Miejsce Instytutu Historii PAN w przyszłych badaniach geograficzno-historycznych w Polsce*, „Studia Geohistorica”, 7, 2019, s. 200–205.

i wieloletnia realizacja programu itineraryjnego byłyby ważnym bodźcem inspirującym do podjęcia nowych wątków w badaniach nad epoką wczesnonowoczesną, nie wspominając już o randze itinerarium królewskiego jako niezbędnej pomocy warsztatowej i wzbogaceniu bazy źródłowej badań.

Paradoksalnie przekonującym dowodem na słuszność poglądu o konieczności powołania zespołu badawczego do opracowania itinerariów królów elekcyjnych Rzeczypospolitej XVI–XVIII w., złożonego z historyków, kartografów i informatyków, afiliowanego przy uniwersytetach lub instytutach naukowych Polskiej Akademii Nauk (ze wskazaniem na Zakład Studiów Nowoczesnych i Zakład Atlasu Historycznego IH PAN), są niedostatki i omyłki interpretacyjne ujawnione przez Recenzentów w *Itinerarium króla Zygmunta III 1587–1632*. Jest oczywiste, że interdyscyplinarny zespół wpisany w struktury naukowe, dysponujący odpowiednim doświadczeniem i funduszem, dotarłby do większej liczby źródeł niż pojedynczy badacz, a zespołowe korekty zminimalizowałyby liczbę pomyłek. Powstałe itineraria tworzyłyby jednolity metodycznie, zaawansowany korpus danych chronologicznych i przestrzenno-osadniczych, tworzących także elektroniczną bazę danych do badań wielu wątków dziejów Rzeczypospolitej XVI–XVIII w.

W badaniach itineraryjnych zrobiono już pierwsze kroki, nie wydaje się jednak, by w obecnych warunkach satysfakcjonującym rozwiązaniem było pozostawienie tak ważnego poznawczo zadania tylko indywidualnym badaczom.

* * *

Uznając niezbędność i twórczą rolę krytyki w badaniach naukowych, jak też podzielając pogląd, że itinerarium jest w istocie „narzędziem do dalszych szczegółowych analiz”¹³, a więc powinno spełniać najwyższe standardy poprawności, chciałbym skorygować nietrafne ustalenia wynikające z niedostatków indywidualnej kwerendy i odnieść się do niektórych innych wątków recenzji.

Najważniejszy problem, który trudno zostawić bez ponownej próby rozwiązania, to przebieg terenowy (a raczej akwenowy, bo morski) bałtyckiego rejsu Zygmunta III w 1598 r. na trasie: Gdańsk – Kalmar – Stegeborg – Kalmar – Łeba, szczególnie jej północnego szwedzkiego odcinka, prowadzącego przez szkiery Östergötlandii – Gryt i Sankt Anna między cieśniną Barösund a wyspą i zamkiem Stegeborg w Merumsfiärden.

Na podstawie polskich relacji Jana Wielewickiego i innych, opublikowanych przez Kazimierza Tyszkowskiego oraz Alojzego Sajkowskiego, jak też wydanych w t. 27 serii *Elementa ad fontium editiones* oraz rękopisach AGAD: Archiwum Radziwiłłów, dział II i V, a także *Katalogu mikrofilmów i fotokopii poloników w archiwach zagranicznych* w AGAD, zawierającego kilkanaście sygnatur polskich archiwaliów XVI i XVII w. ze zbiorów sztokholmskiego Riksarkivet¹⁴, doszedłem do wniosku, że flota Zyg-

¹³ K. Łopatecki, [rec.], s. 237.

¹⁴ *Ks. Jana Wielewickiego S.J. dziennik spraw domu zakonnego OO. Jezuitów św. Barbary w Krakowie*, t. 1: *Lata 1579–1599*, Kraków 1881; K. Tyszkowski, *Z dziejów wyprawy Zygmunta III do Szwecji w r. 1598. Relacje i diariusze*, Lwów 1927; A. Sajkowski, *Nad staropolskimi pamiątkami*, Poznań 1964; *Elementa ad fontium editiones*, t. 27: *Res Polonicae ex Archivo Mediceo Florentino*, cz. 2, wyd. V. Meyszowicz, W. Wyhowska de Andreis, Romae 1972; AGAD, Archiwum Radziwiłłów, dział XXII, nr 271; AGAD, Katalog mikrofilmów i fotokopii poloników w archiwach zagranicznych, z. 1: Szwecja, nr. mf.: 56, 58, 59, 61, 62, 63, 64, 66 z materiałów: Riksarkivet Sztokholm, Extranea IX Polen, nr 82, 88, 89, 92, 95, 96, 98, 102, 103, 104, 106, 107, 108, 113. Warto w tym miejscu wskazać, że w zgromadzonych materiałach znalazło się względnie mało danych topograficznych dotyczących trasy rejsu po wodach szwedzkich – relacjonujący w istocie bardzo słabo orientowali się, gdzie są i nie znali nazw wysp, cieśnin ani akwenów. Kolejną niedogodnością badawczą, która w jakiś sposób zaciążyła na wynikach kwerendy, był – zrozumiąły skądinąd – fakt niezakwalifikowania do zmikrofilmowania w 1955 r. w Sztokholmie przez polskich badaczy (Mariana Małowista i Antoniego Mączaka) materiałów o sygnaturach: Extranea IX Polen, nr. 86 i 87, tj. dwóch ksiąg rejestrowych kancelarii szwedzkiej z lat 1597–1600, a więc obejmujących okres dużo wcześniejszy niż planowana kwerenda i zawierających materiały dotyczące przede wszystkim Szwecji, a nie relacji z Rzeczypospolitą. Zob. wyżej, przyp. 13, jak też A. Mączak, *Wyniki poszukiwań źródłowych dotyczących wojny polsko-szwedzkiej 1655–1660 dokonanych w Szwecji w r. 1955*, *Przeegl. Hist.*, 47, 1956, nr 1, s. 126–142. Warto w tym miejscu dodać, że szwedzka wyprawa badaczy Instytutu Historycznego Uniwersytetu Warszawskiego, wykorzystując pretekst państwowych obchodów trzechsetlecia potopu szwedzkiego, była nie pierwszym, ale najpełniejszym rozpoznaniem poloników przechowywanych w Riksarkivet i to ona zaowocowała pozyskaniem poważnego zbioru

munta III po wyjściu z Cieśniny Kalmarskiej, idąc kursem północnym, opłynęła trudne do przejścia szkiery Gryt i Sankt Anna od wschodu, a następnie, kierując się na zachód przez Skansfiarden, dotarła do Stegeborgu. Taki przebieg trasy przedstawiłem w *Itinerarium*¹⁵. Jednak powyższy wniosek – po rozpoznaniu i opublikowaniu przez Wojciecha Krawczuka w 2020 i 2021 r. dwóch tomów registry szwedzkiej Zygmunta III z lat 1597–1600¹⁶, zawierających względnie dużo niezbędnych danych topograficznych dotyczących szwedzkich wybrzeży – okazał się nietrafny.

Z tych dwóch tomów edycji jasno wynika, że szwedzcy piloci prowadzący flotyllę królewską jednak „dziurę [czyli cieśninę Barösund – M.W.] naleźli” i „wjechali do skał [wplynęli w szkiery]” – jak to enigmatycznie zapisał cytowany, nieznający toponomastyki szwedzkiego wybrzeża autor diariusza wyprawy Kasper Michałowski¹⁷. Wykorzystali więc funkcjonujący już w XVI w. (a także dzisiaj) szlak wodny prowadzący między licznymi wyspami archipelagów Gryt i Sankt Anna. Dopiero analiza szwedzkich współczesnych morskich map brzegowych (Kartvisare Fyren, Coastal charts), do których dotarłem już po opublikowaniu *Itinerarium*, potwierdziła funkcjonowanie (do dziś) zapewne starego szlaku morskiego poprowadzonego między wyspami wspomnianych szkieców¹⁸. Wykorzystanie ich, a także analogicznych polskich map brzegowych wydawanych przez Biuro Hydrograficzne Marynarki Wojennej, wydaje się konieczne także w przyszłych pracach dotyczących wybrzeży i basenu Morza Bałtyckiego¹⁹.

Poprawioną wersję przebiegu trasy i kalendarza wyprawy do Szwecji w 1589 r., zarówno jej opis terenowy, jak i mapę (ograniczoną do przejścia przez szkiery Gryt i Sankt Anna oraz działań lądowych), wykorzystującą rejestry kancelarii szwedzkiej nr. 86 i 87 oraz współczesne elektroniczne mapy brzegowe Szwecji, załączam poniżej (już bez przypisowych odautorskich komentarzy, które zajęłyby zbyt wiele miejsca) jako swojego rodzaju erratę do wydanego *itinerarium* Zygmunta III.

Kolejną sprawą podniesioną w recenzji, do której chciałbym się odnieść, jest postulat „zumowania przestrzeni” w *itinerarium*, czyli prezentacji zjawiska (tu: ruchliwości i miejsc pobytu dworu) w dużej skali, czyli w zbliżeniu, na małym obszarze np. miast. W pełni doceniając konieczność identyfikacji przestrzennej, tj. rozpoznania miejsca jako waloru i czynnika poznania przeszłości (bo o to tutaj w istocie chodzi, niezależnie od tego, czy dotyczy to miast, czy innych punktów osadniczych, czy też trwałych elementów krajobrazu), uznałem za oczywistą konieczność informowania możliwie dokładnie w przypisach o trasach przejazdu i miejscach pobytu króla, lokalizacji siedzib i relacjach przestrzennych między nimi, zarówno w miastach, jak i w terenie na szlakach podróży. „Zumowałem” więc starannie przestrzeń niejako automatycznie, tyle tylko, że opisowo, bez praktycznej możliwości ich kartograficznej wizualizacji. Postulat ten mógłby spełnić dołączony do *itinerarium* rodzaj atlasu wielkoskalowych map-planów, którego opracowanie i wydanie w oczywisty sposób przekracza możliwości indywidualnego autora, mieści się natomiast z powodzeniem w możliwościach wspomnianego już Zakładu Atlasu Historycznego IH PAN²⁰.

mikrofilmów szwedzkich dotyczących XVI i XVII w. przez AGAD. Dwie wspomniane księgi registry szwedzkiej Zygmunta III pozostały poza głównym obszarem zainteresowania badaczy polskich aż po koniec XX w., podobnie jak niewykorzystane pozostają (również umykające z pola widzenia jako źródła do dziejów Rzeczypospolitej): registratura siedmiogrodzka Stefana Batorego, francuska Henryka Walezego (był królem Francji i Rzeczypospolitej przez co najmniej trzy miesiące), a także dużo bogatsze registry saskie Augusta II i Augusta III.

¹⁵ Zob. s. 167–168.

¹⁶ *Protokół i rejestry kancelarii szwedzkiej ekspedycji niemieckiej króla Zygmunta III z lat 1597–1600. Riksregistraturet*, t. 87: *Riksarkivet w Sztokholmie*, wyd. W. Krawczuk, Kraków 2020; *Rejestry kancelarii szwedzkiej króla Zygmunta III z lat 1597–1600. Riksregistraturet*, t. 86: *Riksarkivet w Sztokholmie*, wyd. W. Krawczuk, Kraków 2021. Obie cenne edycje ukazały się już po opublikowaniu *Itinerarium króla Zygmunta III 1587–1632*, co miało miejsce w końcu 2019 r.

¹⁷ Brat Melchiora (pierwotnie uważanego za autora diariusza), uczestnik wyprawy do Szwecji, bogaty szlachcic z woj. ruskiego, stronnik polityczny kanclerza Jana Zamoyskiego, zob. K. Tyszkowski, *Z dziejów wyprawy Zygmunta III*; A. Sajkowski, *Autorstwo diariusza wyprawy do Szwecji*, „Sprawozdania Poznańskiego Towarzystwa Przyjaciół Nauk”, 21, 1957, s. 265–266.

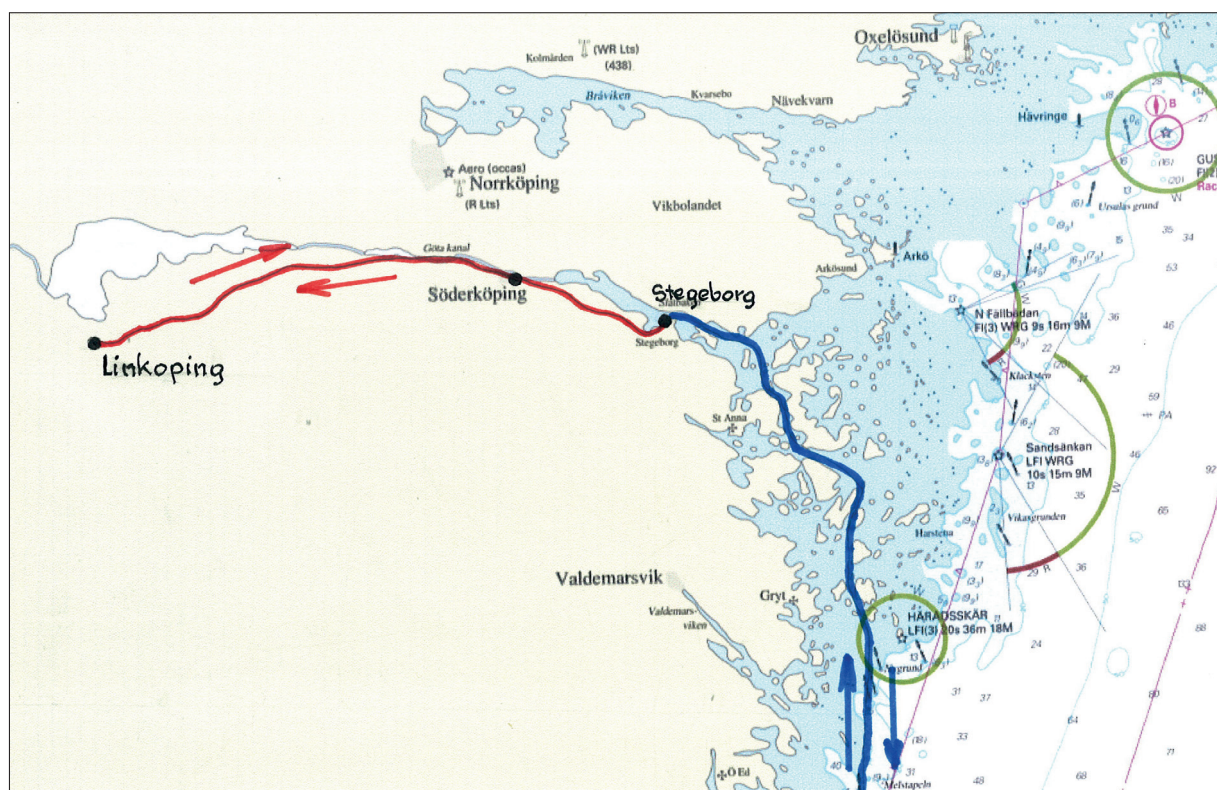
¹⁸ Mapa brzegowa Szwecji, <<https://geokatalog.sjofartsverket.se/kartvisarefyren>> [dostęp: 15.09.2022].

¹⁹ Mapy Bałtyku, <<https://bhmw.gov.pl/pl/pades/mapy-brzegowe-coastal-chards>> [dostęp: 15.09.2022].

²⁰ Zob. wielkoskalowe plany miast 1:10 000, w: *Województwo krakowskie w drugiej połowie XVI wieku*, cz. 1: *Mapy, plany*, Atlas Historyczny Polski, t. 1, Warszawa 2008; *Wielkopolska w drugiej połowie XVI wieku*, cz. 1: *Mapy, plany*, Atlas Historyczny Polski, t. 4, Warszawa 2017.

Dziękując za zainteresowanie, afirmatywne i krytyczne uwagi Recenzentów, a także podejmując starania o spełnienie ich postulatów, trudno powstrzymać się od wskazania jednej niesłusznie obciążającej autora konstatacji w recenzji zamieszczonej w „Studiach Źródłoznawczych”, 59, 2021, s. 237. Chodzi o zarzut nieuwzględnienia danych topograficznych zawartych w artykule M. Belzyta, *Uwagi o dworze królewskim w podróży na przykładzie podróży Zygmunta III do Szwecji w latach 1593–1594*, „In Gremio”, 7, 2013, s. 99–105, a w konsekwencji stwierdzony przez Recenzenta brak potwierdzenia w itinerarium obecności Zygmunta III 27 IX 1593 w strategicznie ważnym miejscu, szwedzkim kotwiczowisku Elsnaba (ok. 40 km na południe od Sztokholmu w linii prostej). W rzeczywistości jednak (mimo braku wspomnianej pozycji w bibliografii) w opublikowanym itinerarium na s. 136 znajduje się pełny zapis potwierdzający nie jedno-, lecz trzydniową obecność króla w Elsnabie: „Na okręcie, kotwiczowisko Elsnaba przy wyspie Alvsnaben 27 (17) – 30 (20) IX”, wraz z przywołanymi źródłami rękopiśmiennymi, drukowanymi i literaturą oraz przypisową (nr 24) informacją o funkcjach i historycznym znaczeniu tego naturalnego kotwiczowiska, liczącą blisko 20 wierszy. *Errare... – ut supra*.

I jeszcze jedna uwaga. Oboje Recenzenci, odnotowując obecność w omawianej pracy indeksu geograficznego miejscowości odwiedzanych przez króla, krytycznie postrzegają brak w niej indeksu osobowego. Podzielając intencje i standardy deklarowane przez Recenzentów, muszą wskazać na pewien formalny i metodyczny problem. Tekst główny itinerarium – jego zasadnicza treść – dotyczy w zasadzie tylko miejsc i chronologii pobytów jednej osoby-instytucji, tj. króla-dworu (bez intencji i możliwości przedstawiania jego zmiennego składu, co notabene jest osobnym i poważnym zadaniem badawczym). Inne zaś osoby, które Recenzenci chcieliby indeksować, pojawiają się wyłącznie w odautorskich przypisach, czyli w tzw. aparacie naukowym. Indeksowanie jego treści w świetle dotychczasowej praktyki wydaje się jednak dyskusyjne.



Il. 1. Fragment szwedzkiej mapy brzegowej z naniesioną przez autora linią przejścia floty przez szkiery Sankt Anna i Gryt oraz trasą przemarszów wojsk Zygmunta III: Stegeborg – Linköping – Stegeborg w wyprawie 1598 r., zob. <<https://geokatalog.sjofartsverket.se/kartvisarefyren>> [dostęp: 15.09.2022].

Aneks

Trasa wyprawy króla Zygmunta III do Szwecji w 1598 r.: Gdańsk – Hanö – Kalmar – Stegeborg – Linköping – Stegeborg – Kalmar – Leba

W Szwecji do 1753 r. obowiązywał kalendarz juliański, w Rzeczypospolitej w 1582 r. wprowadzono nowy kalendarz gregoriański. Różnica datacji między tymi kalendarzami w XVI i XVII w. wynosiła 10 dni. W związku z tym w itinerarium dla obszarów szwedzkich (lądowych i morskich) wprowadzono podwójną datację: według kalendarza gregoriańskiego i, w nawiasach okrągłych, juliańskiego. Użycie nawiasu kwadratowego w zapisie datacyjnym sygnalizuje brak jego źródłowego potwierdzenia.

Miejsce	Data	Źródło
Wisłoujście, obóz na zachodnim brzegu Wisły-Leniwki	20–30 VII	AR V 13855, s. 35; Tyszkowski, s. 30; AR V 17685, s. 66, 67; Wielewicki, s. 248
Na okręcie, reda portu Gdańsk	30 VII – 3 VIII	Tyszkowski, s. 30–31; AR II 271, s. 15; Elementa, nr 222; MS 86, poz. 34, 35; MS 87, poz. 233
Na okręcie, Zatoka Gdańska – kotwiczowisko pod Helem	3–5 VIII	Tyszkowski, s. 31; AR II 271, s. 15; Elementa, nr 222; MK 142, k. 210v; MS 86, poz. 36; MS 87, poz. 233
Na okręcie, Bałtyk – między Helem a Bornholmem	6 VIII	Tyszkowski, s. 31; Elementa, s. 222; AR II 3558, s. 1
Na okręcie, między Bornholmem a wyspą Hanö	7 VIII	Tyszkowski, s. 31; Elementa, s. 222; AR II 3558, s. 1
Na okręcie, u wybrzeży Blekingi, między wyspą Hanö a Cieśniną Kalmarską	8 VIII	Tyszkowski, s. 31, 32, 56; Elementa, s. 22; AR II 271, s. 15; AR II 3558, s. 1
Na okręcie, w Cieśninie Kalmarskiej	9 VIII (30 VII)	Tyszkowski, s. 32, 56; AR II 271, s. 15
Na okręcie, reda i port Kalmar	10 VIII (31 VII)	Tyszkowski, s. 32, 56, 57; AR II, 271, s. 15; Wielewicki, s. 249; MS 87, s. 233
Kalmar – zamek	11 (1) – 21 (11) VIII	Tyszkowski, s. 32–34, 57, 58; AR II, s. 15, 25, 26; Wielewicki, s. 249, 250; MS 87, poz. 233
Na okręcie, reda portu Kalmar	21 (11) – 23 (13) VIII	Tyszkowski, s. 34, 51, 57; AR II 271, s. 25, 30; Wielewicki, s. 250; MS 87, poz. 235
Na okręcie, w Cieśninie Kalmarskiej (między Kalmarem a zamkiem Borgholm na Olandii)	24 (14) VIII	Tyszkowski, s. 34; AR II 271, s. 25; Wielewicki, s. 250; MS 87, poz. 235
Na okręcie, w Cieśninie Kalmarskiej między Borgholmem a wyspą Blå Jungfrun	25 (15) – 26 (16) VIII	MS 86, poz. 123; Tyszkowski, s. 34, 35; AR II 271, s. 25, 30; Wielewicki, s. 250
Na okręcie i wyspie w Cieśninie Barösund między wyspami Kättilö i Fångö	27 (17) – 31 (21) VIII	MS 86, poz. 124–127; MS 87, poz. 235–236; Tyszkowski, s. 35, 36; AR II 271, s. 25, 30
Na okręcie, w szkiecach Östergotlandii, między Barösundem a półwyspem Kåreholm u wejścia do Skänsfjärden	31 (21) VIII	Tyszkowski, s. 36; AR II 271, 26, 30

Miejsce	Data	Źródło
Na okręcie, w fiordzie Skansfiärden – 1 mila na wschód od Stegeborgu	31 (21) VIII – 1 IX (22 VIII)	Tyszkowski, s. 36; AR II 271, s. 26
Stegeborg – zamek	2 IX (23 VIII) – 1 X (21 IX)	Tyszkowski, s. 36–42, 55; AR II 271, s. 26–36; BCzart. 2235, nr 1; Wielewicki, s. 250–256; MS 86, poz. 138–249
Söderköping – przejazd pod	1 X (21 IX)	Tyszkowski, s. 42; Wielewicki, s. 257
Obóz, 1 mila na zachód od Söderköping	1 X (21 IX) – 2 X (22 IX)	Tyszkowski, s. 42; Wielewicki, s. 257
Obóz pod Linköping	2 X (22 IX) – 11 X (1 X)	MS 86, poz. 250–287; Tyszkowski, s. 42–47; Wielewicki, s. 257, 258; BRacz. 15, k. 445v
Söderköping	11 (1) – 16 (6) X	MS 86, poz. 285–322 (7 X); Tyszkowski, s. 47; Wielewicki, s. 258
Stegeborg – zamek	16 (6) – 21 (11) X	MS 86, poz. 323–357; Tyszkowski, s. 48; Wielewicki, s. 258; AR II 271, s. 40; Sajkowski, s. 90
Na okręcie, między Stegeborgiem a Ugglesundem, w kanale między wyspami Torön (Uggela) a Yksnö	21 (11) – 22 (12) X	MS 86, poz. 358; Sajkowski, s. 90; Wielewicki, s. 259
Na okręcie, między Ugglesundem a Barösundem	22 (12) – 23 (13) X	Sajkowski, s. 90; Wielewicki, s. 259
Na okręcie, w sztormie u wybrzeży Smalandii	24 (14) – 25 (15) X	Wielewicki, s. 259; Sajkowski, s. 91
Na okręcie, Cieśnina Kalmarska na szerokości Mönsteras – 6 mil na północ od Kalmaru	26 (16) – [28 (18)] X	Wielewicki, s. 259; Sajkowski, s. 91
Na okręcie, w Cieśninie Kalmarskiej i na wybrzeżu Smalandii – półwysp Björkenäs	29 (19) X	Wielewicki, s. 259, 260; MS 86, poz. 363, 371, 418; Sajkowski, s. 91
Kalmar – zamek	29 (19) X – 1 XI (22 X)	Wielewicki, s. 260; AR II 271, s. 40; Tyszkowski, s. 28; Tunberg, s. 186
Na okręcie, Bałtyk – między Olandią a wybrzeżem pomorskim	1–3 XI	Wielewicki, s. 260
Wybrzeże Księstwa Pomorskiego (Ziemia Łęborska) – ćwierć mili od Łeby	3 XI	Wielewicki, s. 260; AR II 271, s. 40
Łeba	3 XI	Wielewicki, s. 260

Legenda: AR II i AR V – AGAD, Archiwum Radziwiłłów, działy II i V; BCzart. – Biblioteka Książąt Czartoryskich w Krakowie; BRacz. – Biblioteka Raczyńskich w Poznaniu; Elementa – *Elementa ad fontium editiones*, t. 27: *Res Polonicae ex Archivo Mediceo Florentino*, cz. 2, wyd. V. Meysztowicz, W. Wyhowska de Andeis, Romae 1972; MK 142 – AGAD, Metryka Koronna, sygn. 142; MS 86 – *Regesty kancelarii szwedzkiej króla Zygmunta III z lat 1597–1600. Riksregistraturet*, t. 86: *Riksarkivet w Sztokholmie*, wyd. W. Krawczuk, Kraków 2021; MS 87 – *Protokół i regesty kancelarii szwedzkiej ekspedycji niemieckiej króla Zygmunta III z lat 1597–1600. Riksregistraturet*, t. 87: *Riksarkivet w Sztokholmie*, wyd. W. Krawczuk, Kraków 2020; Sajkowski – A. Sajkowski, *Nad staropolskimi pamiątkami*, Poznań 1964; Tunberg – S. Tunberg, *Sigismund och Sverige, 1597–1598*, t. 2: *Andra resan till Sverige*, Uppsala 1918; Tyszkowski – K. Tyszkowski, *Z dziejów wyprawy Zygmunta III do Szwecji w r. 1598. Relacje i diariusze*, Lwów 1927; Wielewicki – Ks. *Jana Wielewickiego S.J. dziennik spraw domu zakonnego OO. Jezuitów u św. Barbary w Krakowie*, t. 1: *Lata 1597–1599*, Kraków 1881.

On the itineraries of the kings of the early modern Commonwealth – on the margin of book reviews

Summary: The text was inspired by reviews of the book: Marek Wrede, *Itinerarium króla Zygmunta III 1587–1632*, Warsaw 2019, published in *Studia Geohistorica*, 9, 2021 (Magdalena Jakubowska) and *Studia Źródłoznawcze*, 59, 2021 (Karol Łopatecki). It takes up some of the problems raised by their authors (e.g. it corrects a part of the route of King Sigismund III's voyage to Sweden in 1598, providing a chronology and map of the journey). Above all, however, it is a voice in favour of undertaking institutionalised research into the itineraries of the kings of the Commonwealth from the sixteenth to the eighteenth centuries. The medieval studies tradition, which regards the itineraries of rulers as a tool for research into diplomacy, has proved so vital that the universal functions of rulers' travel document records as a tool for learning about the realities of the functioning and development tendencies of the structures of state authorities not only in the Middle Ages but also in the early modern period, have so far been underestimated. Thus, the universal function of the itinerary as an indispensable source of topographical knowledge of facts, a tool verifying the scientific correctness of historical narrative, and an indicator of the level of advancement of state authority structures – their centralisation and spatial stabilisation – was lost from sight. Despite the serious voices of the researchers (see Piotr Węcowski, "Polskie itineraria średniowieczne i nowożytnie. Przegląd badań i propozycje badawcze", *St. Źródł.*, 34, 2000, pp. 13–48), currently in Polish historiography we have only the itineraries of three out of the eleven kings of the Polish-Lithuanian Commonwealth (Stefan Batory, Sigismund III, and Michał Korybut Wiśniowiecki). Evidence for the apparent need to set up a research team to compile the itineraries of the electoral kings of the Polish-Lithuanian Commonwealth in the sixteenth to the seventeenth centuries made up of historians, cartographers, and computer specialists affiliated with universities or research units of the Polish Academy of Sciences (with the Department of Modern Studies and the Historical Atlas of the Institute of History of the Polish Academy of Sciences as an example), is the shortcomings and mistakes revealed by reviewers in the itinerary of King Sigismund III published by the author. The article is also an attempt to correct them.

Nota o autorze: Marek Wrede – historyk, absolwent Instytutu Historycznego Uniwersytetu Warszawskiego (seminarium prof. Antoniego Mączaka); pracownik Ośrodka Badań Historycznych Zamku Królewskiego w Warszawie (1981–2016); członek redakcji „Rocznika Warszawskiego” (2012–2022); *emeritus*. Zajmuje się społecznymi i przestrzennymi aspektami funkcjonowania władz Rzeczypospolitej XVI i XVII w., parlamentaryzmem, mobilnością dworu królewskiego, funkcjami i architekturą rezydencji. Opublikował m.in. prace: *Elekcja posłów na sejm. Proszowice 1689. W sprawie zasad głosowania na sejmikach przedsejmowych*, *Przegl. Hist.*, 76, 1985, nr 2, s. 269–289; *Sejm i dawna Rzeczpospolita* (2005, 2011); *Itinerarium króla Stefana Batorego 1576–1586* (2010); *Rozbudowa Zamku Królewskiego w Warszawie przez Zygmunta III* (2013); *Itinerarium króla Zygmunta III 1587–1632* (2019).

Author: Marek Wrede – historian, graduate of the Historical Institute of the University of Warsaw (Prof. Antoni Mączak's seminar); employee of the Historical Research Centre at the Royal Castle in Warsaw (1981–2016); member of the editorial board of the *Rocznik Warszawski* (2012–2022); *emeritus*. He deals with the social and spatial aspects of the functioning of the government of the Polish-Lithuanian Commonwealth in the 16th and 17th centuries, parliamentarism, the mobility of the royal court, and the functions and architecture of residences. His published texts include *Elekcja posłów na sejm. Proszowice 1689. W sprawie zasad głosowania na sejmikach przedsejmowych* (The Election of Deputies to the Sejm. Proszowice 1689. On the Principles for Voting at Pre-Sejm Assemblies), *Przegl. Hist.*, 76, 1985, no. 2, pp. 269–289; *Sejm i dawna Rzeczpospolita* (The Sejm and the Old Commonwealth) (2005, 2011); *Itinerarium króla Stefana Batorego 1576–1586* (Itinerary of King Stefan Batory, 1576–1586) (2010); *Rozbudowa Zamku Królewskiego w Warszawie przez Zygmunta III* (Expansion of the Royal Castle in Warsaw by Sigismund III) (2013); *Itinerarium króla Zygmunta III 1587–1632* (Itinerary of King Sigismund III, 1587–1632) (2019).

e-mail: mwrede@o2.pl

Bibliografia

Źródła

- Ks. Jana Wielewickiego S.J. *dziennik spraw domu zakonnego OO. Jezuitów u św. Barbary w Krakowie*, t. 1: *Lata 1579–1599*, t. 2: *Lata 1600–1608*, t. 3: *Lata 1609–1619*, t. 4: *Lata 1620–1629*, Kraków 1881–1899; t. 5: *Lata 1630–1639*, z maszynopisu J. Poplatka przyg. do dr. oraz uzup. przyp. i indeksami L. Grzebień, Kraków 1999
- Protokół i rejestry kancelarii szwedzkiej ekspedycji niemieckiej króla Zygmunta III z lat 1597–1600. Riksregistraturet*, t. 87: *Riksarkivet w Sztokholmie*, wyd. W. Krawczuk, Kraków 2020
- Rejestry kancelarii szwedzkiej króla Zygmunta III z lat 1597–1600. Riksregistraturet*, t. 86: *Riksarkivet w Sztokholmie*, wyd. W. Krawczuk, Kraków 2021

Opracowania

- Gąsiorowski A., *Itineraria ostatnich dwóch Jagiellonów*, *St. Hist.*, 16, 1973, s. 249–275
- Jakubowska M., rec.: *M. Wrede, Itinerarium króla Zygmunta III 1587–1632, Semper, Warszawa 2019*, s. 388, „*Studia Geohistorica*”, 9, 2021, s. 209–210
- Łopatecki K., *Itineraria jako źródła poznania myśli strategicznej i operacyjnej w okresie panowania Stefana Batorego*, „*Kwartalnik Historii Nauki i Techniki*”, 63, 2018, nr 2, s. 29–49
- Łopatecki K., rec.: *M. Wrede, Itinerarium króla Zygmunta III 1587–1632, Semper, Warszawa 2019*, ss. 388, *St. Źródł.*, 59, 2021, s. 237–239
- Mączak A., *Wyniki poszukiwań źródłowych dotyczących wojny polsko-szwedzkiej 1655–1660, dokonanych w Szwecji w r. 1955*, *Przeł. Hist.*, 47, 1956, nr 1, s. 126–142
- Pietkiewicz K., *Itinerarium króla Aleksandra Jagiellończyka*, Warszawa 2016
- Przyboś K., *Itinerarium króla Michała Korybuta Wiśniowieckiego 1669–1673*, w: *Studia historyczno-prawne. Prace dedykowane profesorowi Janowi Seredyce w siedemdziesiątą piątą rocznicę urodzin i czterdziestolecie pracy naukowej*, red. J. Dorobisz, W. Kaczorowski, Opole 2004, s. 251–259
- Słoń M., *Miejsce Instytutu Historii PAN w przyszłych badaniach geograficzno-historycznych w Polsce*, „*Studia Geohistorica*”, 7, 2019, s. 200–205
- Tunberg S., *Sigismund och Sverige 1597–1598*, t. 2: *Andra resan till Sverige*, Uppsala 1918
- Węcowski P., *Polskie itineraria średniowieczne i nowożytne. Przegląd badań i propozycje badawcze*, *St. Źródł.*, 37, 2000, s. 13–48
- Wrede M., *Itinerarium króla Stefana Batorego 1576–1586*, Warszawa 2010
- Wrede M., *Warszawa i Mazowsze w podróżach królów polskich w XVI i XVII wieku*, w: *Mazowsze na pograniczu kultur w średniowieczu i nowożytności. (Materiały z konferencji, Pułtusk, 14–15 września 2007 r.)*, red. M. Dygo, Pułtusk 2007, s. 147–186

Zasoby internetowe

- Atlas Historyczny Polski. Mapy szczegółowe XVI wieku, <<https://rcin.org.pl/ihpan/dlibra/publication/6733>> [dostęp: 7.05.2023]
- Mapa brzegowa Szwecji (Kartvisare Fyren), <<http://geokatalog.sjofartsverket.se/kartvisarefyren>> [dostęp: 7.05.2023]
- Topograficzna Karta Królestwa Polskiego (Mapa Kwatermistrzostwa), 1:126 000, sekcji 59, Petersburg 1843, <<http://igrek.amzp.pl/mapindex.php?cat=TKKP126K&listtype=standard&listsort=sortooption1>> [dostęp: 7.05.2023]