

## Okres lateński i rzymski

WITOLD BENDER

### PRACE TERENOWE W MIEJSCOWOŚCI OTALAŻKA, POW. GRÓJEC, W LATACH 1966—1967

Podczas sezonów letnich 1966—1967 r. kontynuowano prace terenowe na stanowisku nr 1 w Otalążce w pow. grójeckim<sup>1</sup> oraz poszukiwania powierzchniowe w najbliższej okolicy. Prowadzone z ramienia Zakładu Epoki Metali IHKM PAN<sup>2</sup> dotyczą stanowiska torfowego z okresu późnorzymskiego, znajdującego się wśród zalewowych łąk pradoliny rzeki Mogielanki, na wysokości wsi Otalążka. W r. 1967 stanowisko 1 zostało uznane za zabytek<sup>3</sup>.

Zakres prac badawczych w Otalążce jest systematycznie rozwijany, zarówno pod względem metody i techniki poszukiwań, jak i badań specjalistycznych<sup>4</sup>.

Badania w latach 1966/67 nawiązywały bezpośrednio do wstępnych prac z r. 1964, wykopy zlokalizowano na ha I, arach 12, 14, 15, 24 (ryc.2). Przekopano teren o powierzchni 274 m<sup>2</sup> i kubaturze ok. 700 m<sup>3</sup>. Wykopy miały głębokość do 3 m. W koniecznych przypadkach wykonywano sondáže głęb. 3,5—4 m (ryc. 1, 3).

Poziom kulturowy zawierający pozostałości starożytnego osadnictwa występuje na głębokości 2—2,5 m pod warstwą torfu (torf I). Przeciętna miąższość złoża kulturowego wynosi 0,3 m (ryc. 3). Manifestuje się ono obecnością pokładów kamieni, pionowych i poziomych elementów konstrukcji drewnianych, skupisk paleniskowych, polepy, części naczyń glinianych, kości zwierzęcych, przedmiotów drewnianych, kościanych, kamiennych. Obficie występują szczątki botaniczne.

Oprócz wykopu głównego na arach 14, 15 i 24 założono sondaż kontrolny o wymiarach 5×2,5 m na arze 12, a to w związku ze stwierdzeniem występowania warstwy kulturowej w lewym brzegu rzeki, w granicach aru 2 (ha I) poniżej lustra wody (spalenizna, ułamki ceramiki). Sondaż ten, oddalony 2—3 m od lewego brzegu rzeki Mogielanki, okazał się jednak jałowy kulturowo.

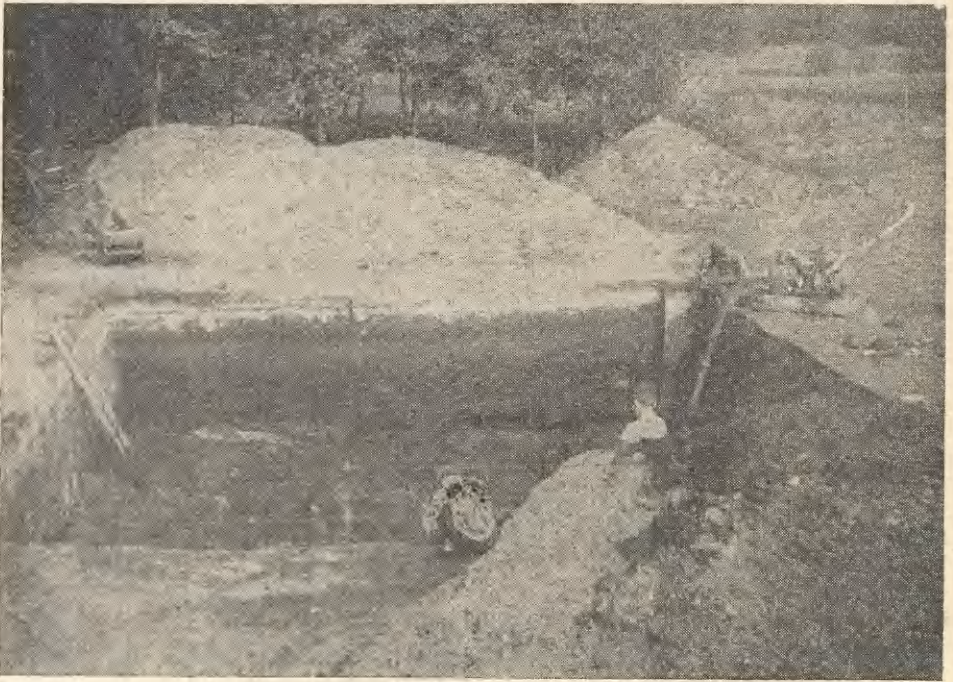
Wyniki obserwacji naukowych przedstawiają się we wstępnej interpretacji następująco: starożytne osadnictwo lokowało się pierwotnie na zabagnionym tarasie

<sup>1</sup> Por. W. Bender, *Badania sondażowe w miejscowości Otalążka, pow. Grójec, w 1964 r.*, „Sprawozdania Archeologiczne”, t. 19: 1968, s. 129—136.

<sup>2</sup> Prace terenowe realizuje zespół w osobach: W. Bender — kierownik, B. Balke i R. Kozłowska — pom. prac. naukow. B. Kowalczyk — prac. nauk. techn.

<sup>3</sup> Decyzja Głównego Konserwatora Zabytków Województwa Warszawskiego z dnia 23 maja 1967 r. Nr rejestru 766.

<sup>4</sup> Realizowany jest szeroki program wierceń pod kierunkiem dr. M. Dąbrowskiego.



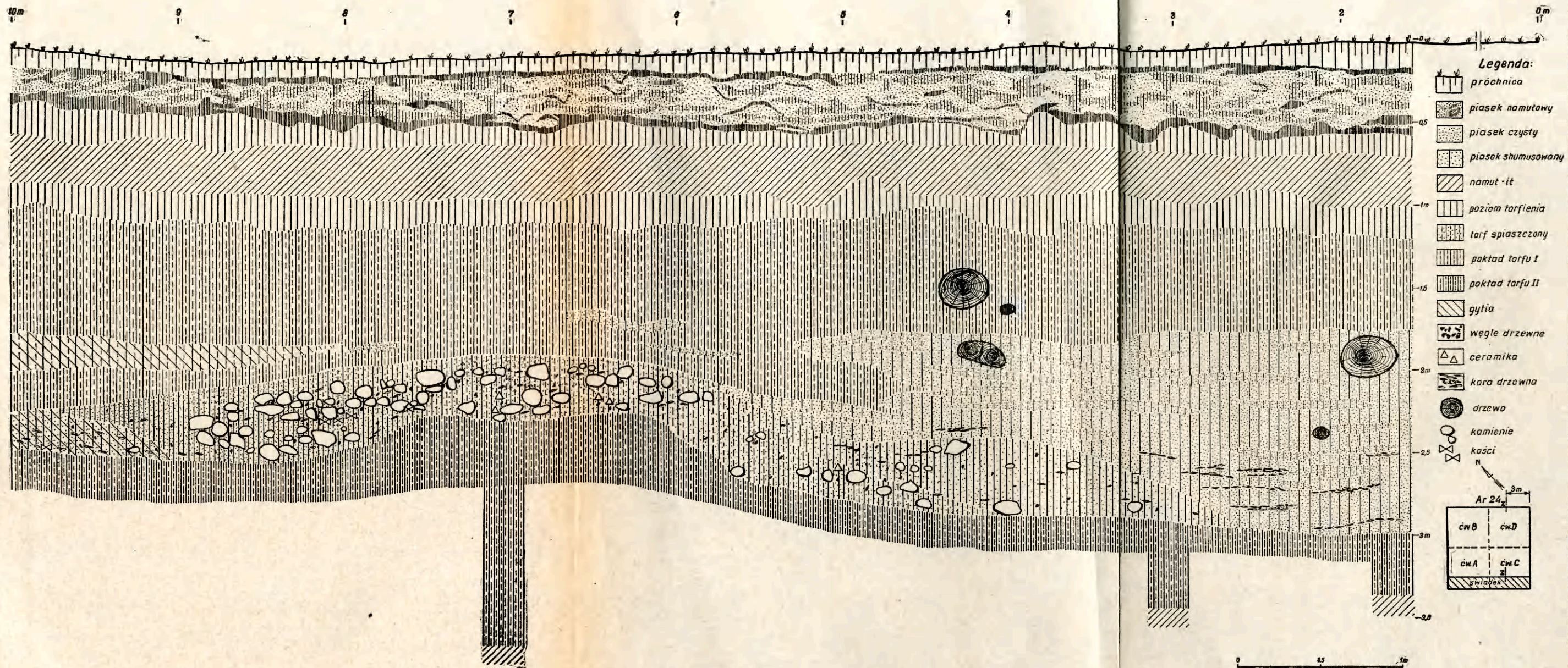
Ryc. 1. Otałażka, pow. Grójec. Stan. 1. Ha I ar 24. Wykop w toku eksploracji, widok od strony południowej

Oprac. B. Kowalczyk

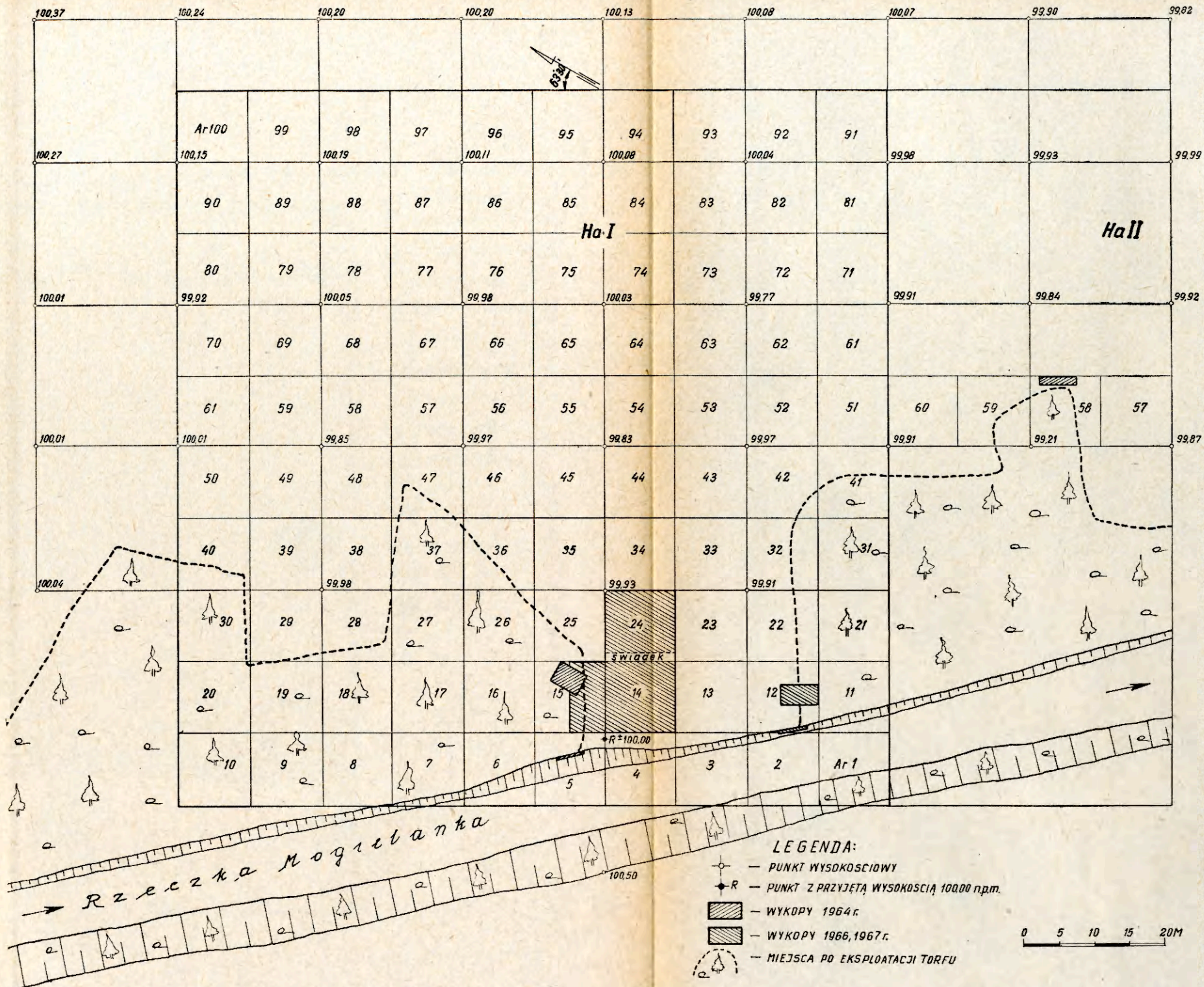
zalewowym prawego brzegu rzeki (istnieje sporo przesłanek świadczących o przesunięciu koryta rzeki ku zachodowi na skutek czynników naturalnych, jak i sztucznych) oraz nad zakolem rzeczonym lub strumieniem — dopływem dawnej Mogielanki, obecnie nie istniejącym, a obserwowanym w toku prac wykopaliskowych.

Odsłonięte w poziomie kulturowym rozległe bruki kamienne są pozostałością sztucznego podnoszenia i utwardzania powierzchni użytkowej terenu (ryc. 4). Zachowane pionowe i poziome elementy konstrukcji drewnianych, niektóre starannie obrabiane, wystąpiły jak dotąd w układzie trudnym do interpretacji ich pierwotnej roli. Pełniły bądź samodzielną funkcję, bądź należały do słupowych budowli, nie odsłoniętych w pełni, ewentualnie do konstrukcji pomostów palowych. Niektóre słupy ustawione były rzędowo (po linii północ—południe), niekiedy były doskonale zachowane na długość ok. 1 m. Na arze 24 ujawniło się słabo aktywne źródło wody podskórnej, otoczone wieńcowo kółkami o ostro zaciosanych końcach. Opodal na głęb. 2,3 m leżał przedmiot drewniany — wycinek koła o wymiarach: średnica 0,87 m, szerokość 0,19 m, grubość 0,6 m. Na pograniczu arów 14 i 15 położone były blisko siebie 3 paleniska zbudowane z nawarstwionych kamieni, silnie przepalonych, spojonych popiołem i zwęglonymi polanami drewna. Tu też spotykano nagromadzenie ułamków ceramiki i części naczyń.

Wśród zabytkowego materiału ruchomego (ryc. 5 i 6) na uwagę zasługują przedmioty drewniane, jak wspomniany element koła (dzwono?), spory fragment drewnianego kroju, należący do radła wewnątrzrylcowego (dł. 0,35 m) (ryc. 5: 1), dwa



Ryc. 3. Otalążka, pow. Grójec. Stan. 1. Ha I, ar 24. Przekrój pionowy Z—Z



Ryc. 2. Otalążka, pow. Grójec. Stan. 1. Plan sieci eksploracyjnej — lokalizacja wykopów

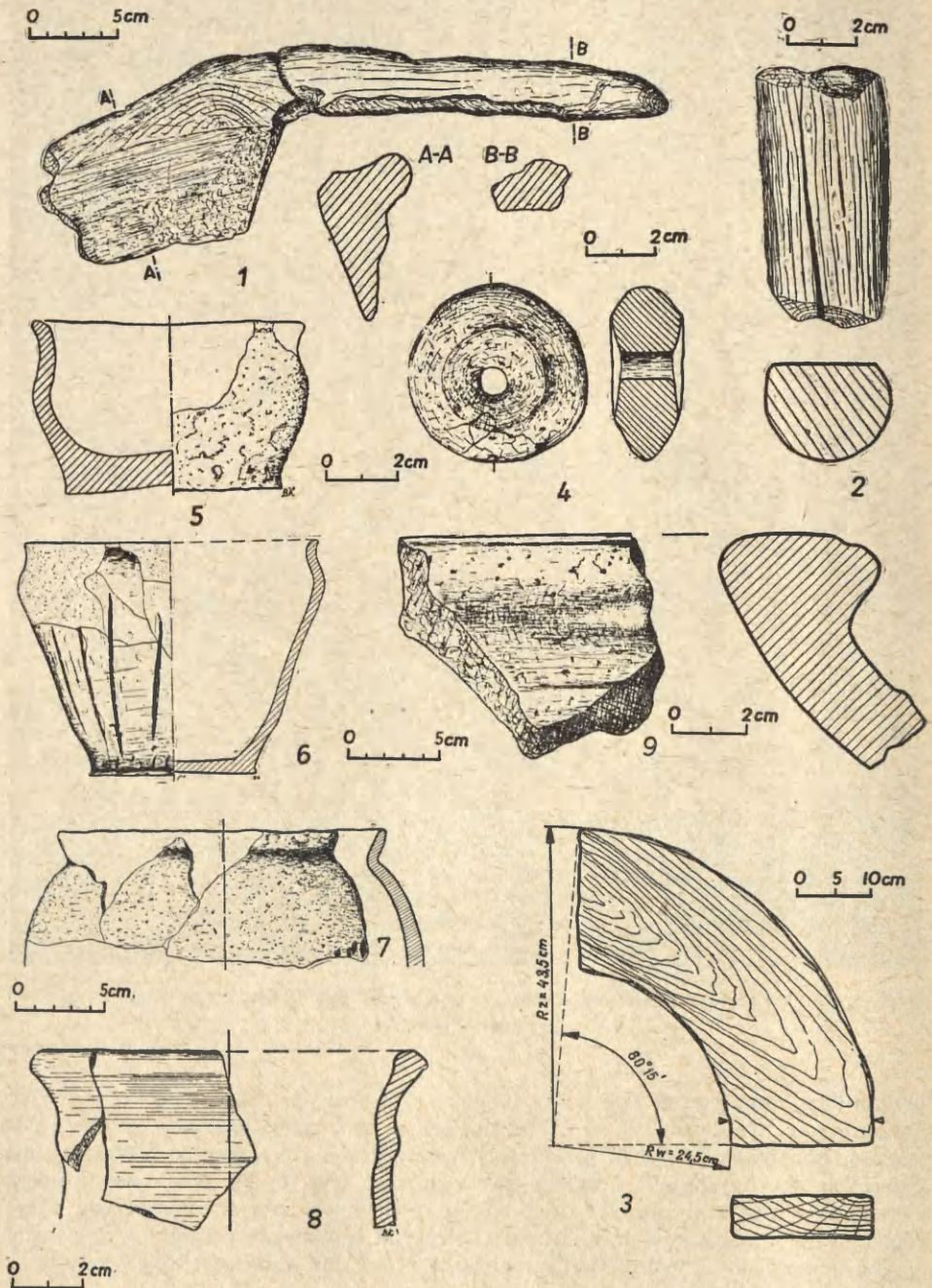


Ryc. 4. Otałążka, pow. Grójec. Stan. 1. Ha I, ar 24. Bruk kamienny na głębokości 2,30 m

Fot. B. Kowalczyk

przedmioty łopatkowate, fragmenty klepek oraz innych bliżej nie określonych przedmiotów<sup>5</sup>. Znalaziono także oseeki kamienne, tzw. łyżwę kościaną, polepę z od-ciskami konstrukcji, ułamek prażnicy, wreszcie części i fragmenty naczyń ręcznie lepionych, toczonych oraz obtaczanych zasobnic (ryc. 5: 9). Wraz ze znanymi uprzednio z Otałążki mamy 8 fragmentów podobnych naczyń zasobowych, które reprezentują co najmniej trzy naczynia. Materiał ceramiczny z małymi wyjątkami można odnieść do okresu późnorzymskiego. Tak też datowany jest obiekt osadniczy na stanowisku 1 w Otałążce.

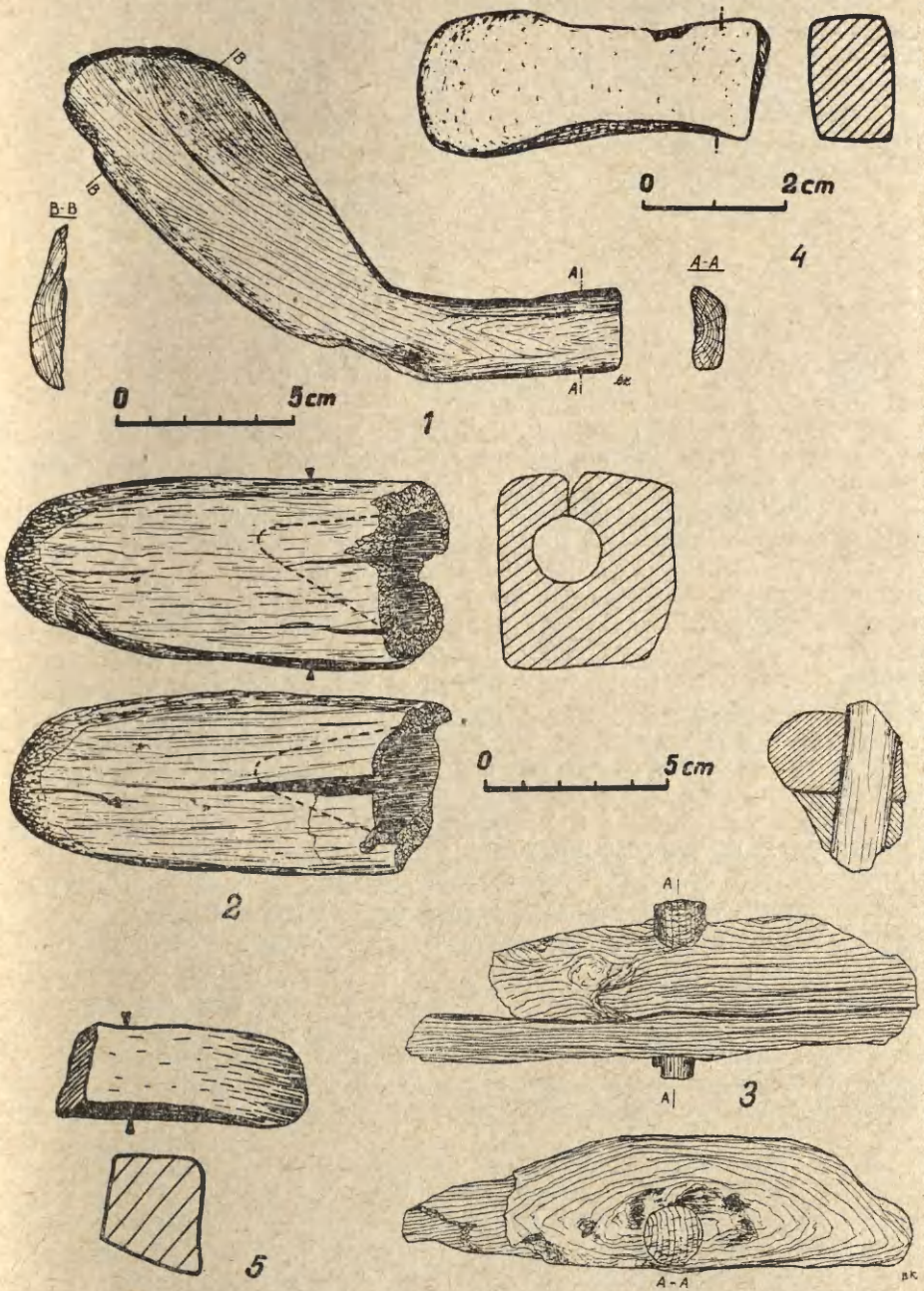
<sup>5</sup> Określenie funkcjonalne zabytków drewnianych konsultowano z dr. M. Pokropkiem z Katedry Etnografii UW.



Ryc. 5. Otalążka, pow. Grójec. Stan. I. Wybór materiałów:

1 — krój radła rylcowego; 2 — przedmiot drewniany; 3 — dzwono koła; 4 — przesłik;  
5—7 — ceramika ręcznie lepiąca; 8, 9 — ceramika toczona

Rys. B. Kowalczyk



Ryc. 6. Otalążka, pow. Grójec. Stan. 1. Wybór materiałów:

1 — przedmiot łopatkowaty; 2 — kozubek (?); 3 — fragmenty drewniane łączone na tybel;  
4, 5 — ośelki kamienne

Rys. B. Kowalczyk

W roku 1967 poddano analizie zoologicznej materiał kostny. Skład gatunkowy przedstawia się następująco: krowa — 54,80% świnia — 17%, owca-koza — 17%, koń — 1,50%, pies — 0,75%, kot — 0,75%, sarna — 5,90%, dzik — 1,50%, żółw — 0,75%<sup>6</sup>.

Pozostałości osadnicze w Otałążce przedstawiają się zagadkowo, istnieje podejrzenie, że mamy tu do czynienia także z miejscem kultowym. Hipoteza ta poddana zostanie dalszej weryfikacji.

*Zakład Epoki Metali IHKM PAN  
w Warszawie*

WITOLD BENDER

#### FIELD WORK AT OTALĄŻKA, DISTRICT OF GRÓJEC, IN 1966—1967

The excavations of a habitation site from the late Roman period were continued at Otałążka, Grójec distr., in summer seasons 1966—1967. The settlement (site 1) lies amidst flooded meadows of the Mogielanka pradolina.

The culture layer, averagely 0.3 m thick, occurred at the depth of 2—2.5 m under the layer of peat (peat I). This level contained hearths, stone pavements, as well as horizontal and vertical timber parts of unidentified buildings or pile platforms. Some of the posts were arranged in rows along the N—S line. A source of ground water disclosed in section 24 was surrounded by pegs with pointed ends. Small finds included sherds of hand-made and wheel-turned pots, wooden objects, such as fragmentary coulter of a crook-ard, part of a wheel, shovel-like objects and fragments of staves. Other discoveries included whetstones, a clay whorl, a so-called skate of bone, and pieces of daub with imprints of structures. Analysis of faunal remains has revealed the predominance of domestic animals (91,8%) with cattle as a leading element.

The finds from Otałążka may suggest the existence of a cult place as well. This hypothesis, however, demands further verification.

<sup>6</sup> Analizy wykonał lek. wet. H. Kobryń ze Szkoły Głównej Gospodarstwa Wiejskiego w Warszawie.