

Wczesnośredniowieczne bursztynowe krzyżyki z terenu Pomorza na tle porównawczym. Materiały i problemy interpretacyjne

Paweł Szczepanik

PL ISSN 0079-7138, e-ISSN: 2657-4004

DOI: <https://doi.org/10.23858/PA71.2023.3317>

<https://rcin.org.pl/dlibra/publication/276201>

Jak cytować

Szczepanik, P. (2023). Wczesnośredniowieczne bursztynowe krzyżyki z terenu Pomorza na tle porównawczym. Materiały i problemy interpretacyjne. *Przegląd Archeologiczny*, 71. <https://doi.org/10.23858/PA71.2023.3317>

PAWEŁ SZCZEPANIK*

WCZESNOŚREDNIOWIECZNE BURSZTYNOWE KRZYŻYKI Z TERENU POMORZA NA TLE PORÓWNAWCZYM. MATERIAŁY I PROBLEMY INTERPRETACYJNE

EARLY MEDIEVAL AMBER CROSSES FROM POMERANIA IN A COMPARATIVE CONTEXT. MATERIALS AND INTERPRETIVE PROBLEMS

ABSTRACT: This paper presents early medieval amber cross pendants that display a great degree of diversity not only concerning form and morphology but also with regard to chronology and – as we assume – functionality, with the pendants examined herein sharing one common denominator: the raw material from which are made. This paper analyses amber artefacts discovered in Pomerania, shown in a broad comparative context. Thus, the research objectives undertaken are twofold: first, to present the sources of the relevant materials, which are formally, chronologically, and contextually diverse, and second, to point out the main interpretative problems relating to the possibility of deciphering their original meanings and functions.

KEYWORDS: early medieval archaeology; crosses; amber; Pomerania; Central and North Europe; Christianization; magic; pre-Christian beliefs

WSTĘP¹

Rozważania prowadzone w niniejszym tekście możemy rozpocząć od przywołania słów Hanny Kóćki-Krenz, która w swojej wciąż niezastąpionej pracy o biżuterii zachodniosłowiańskiej stwierdziła, że

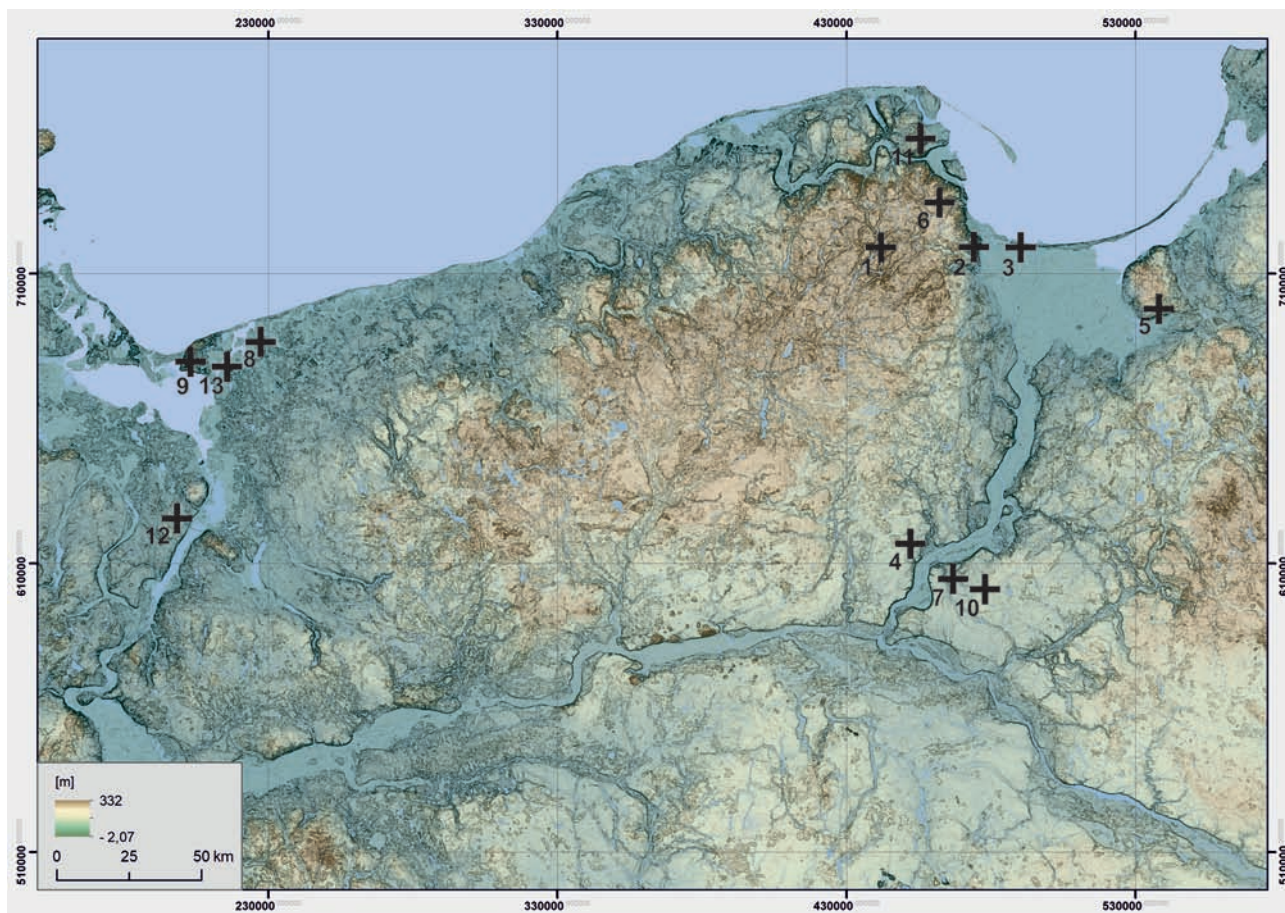
¹ Materiał zaprezentowany w tekście został skatalogowany i wstępnie opracowany podczas realizacji grantu finansowanego przez Narodowe Centrum Nauki – „Religie i ich rzeczy. Analiza porównawcza wczesnośredniowiecznych przedmiotów związanych z religijnością odkrytych na terenie Polski” (DEC-2017/24/C/HS3/00116). Autor chciałby w tym miejscu serdecznie podziękować za pomoc prof. dr. hab. Wojciechowi Chudziakowi, prof. dr. hab. Marianowi Rębkowskiemu, dr. hab. Annie B. Kowalskiej, dr. hab. Jackowi Bojarskiemu, dr. Markowi Jagodzińskiemu, dr. Ewie Trawickiej, mgr Beacie Ceynowej, mgr Ewelinie Drozd-Wadył, mgr. Bogdanowi Kościńskiemu, mgr. Adamowi Ostaszowi, dr. Sławomirowi Wadyłowi, dr. Leszkowi Gardele, dr. Tuuli Kurisoo oraz mgr Joannie Grążawskiej za wszelką pomoc oraz cenne uwagi wykorzystane przy pisaniu niniejszego tekstu. Osobne podziękowania kieruję w kierunku Recenzentów, których uwagi pozytywnie wpłynęły na końcową jakość niniejszego tekstu.

* Corresponding author: **Paweł Szczepanik**, Instytut Archeologii, Uniwersytet Mikołaja Kopernika w Toruniu, Szosa Bydgoska 44/48, 87-100 Toruń; e-mail: pawelszczepanik@umk.pl; <https://orcid.org/0000-0002-0259-0169>

Received: 20.01.2023; **Revised:** 20.03.2023; **Accepted:** 23.03.2023

This article is published in an open access under **the CC BY 4.0 license** (<https://creativecommons.org/licenses/by/4.0/>).

Declaration of competing interest: The author declare that he has no known competing financial interests or personal relationships that could have appeared to influence the work reported in this paper.



Mapa 1. Miejsca odkrycia zabytków omówionych w korpusie źródeł: 1 – Chmielno; 2 – Gdańsk; 3 – Wyspa Sobieszewska; 4 – Gruczno; 5 – Janów Pomorski; 6 – Kack Wielki; 7 – Kałdus; 8 – Kamień Pomorski; 9 – Lubin; 10 – Małe Czyste; 11 – Stefanowo; 12 – Szczecin; 13 – Wolin. Oprac. M. Skrzatek, P. Szczepanik
 Map 1. Locations of discovery of artefacts described in the corpus of sources: 1 – Chmielno; 2 – Gdańsk; 3 – Wyspa Sobieszewska; 4 – Gruczno; 5 – Janów Pomorski; 6 – Kack Wielki; 7 – Kałdus; 8 – Kamień Pomorski; 9 – Lubin; 10 – Małe Czyste; 11 – Stefanowo; 12 – Szczecin; 13 – Wolin. Prepared by M. Skrzatek and P. Szczepanik

„krzyżki są kategorią wytworów, łączącą w sobie w sposób wyraźny funkcję zdobniczą z symboliczną” (Kóčka-Krenz 1993, 94). Zdanie to można uznać za motto niniejszych rozważań, choć wydaje się, że konstatacja ta może być rozszerzona również na inne – jeśli nie wszystkie – kategorie wczesnośredniowiecznej biżuterii. W tym miejscu podejmiemy jednak jedynie problem krzyżyków. Spróbujemy wskazać możliwości ich interpretacji symbolicznych, które zostaną poprzedzone prezentacją korpusu zabytków wykonanych z bursztynu odkrytych na terenie Pomorza², które zostaną skonfrontowane z materiałami porównawczymi z terenów sąsiednich. Interesujące nas artefakty pochodzą z różnych, często niezbyt klarownych

² W przygotowaniu znajduje się opracowanie znaczenia krzyżyków wykonanych z wszystkich surowców odkrytych na terenie ziem polskich.

i dobrze umocowanych funkcjonalnie i chronologicznie, kontekstów archeologicznych, co związane jest bardzo często z odległymi już czasami ich odkrycia oraz niezbyt dokładną, z perspektywy dzisiejszej metodyki, dokumentacją. Problemy interpretacyjne krążą zaś wokół zasadniczych pytań: czy i jakie znaczenia symboliczne posiadały bursztynowe krzyżki?; oraz czy były one związane tylko i wyłącznie ze sferą wierzeń chrześcijańskich? Należy zastanowić się bowiem, czy przedmioty te powinniśmy widzieć jako emblematy, identyfikatory określające przynależność wyznaniową ich posiadaczy, czy też może jako materialny przejaw rozbudowanych i niestety nie do końca dla nas jasnych wierzeń i przekonań o charakterze apotropaicznym i magicznym, które to mogły w skuteczny sposób lekceważyć proste, dychotomiczne rozróżnienie na przedmioty pogańskie i chrześcijańskie. W interesującym nas przedziale

chronologicznym porządku te bowiem współistniały. Warto również zastanowić się nad szczególną w skali całego basenu Morza Bałtyckiego liczbą krzyżyków związanych z wczesnośredniowiecznym Gdańskiem oraz zadać pytanie, czy przedmioty te powstające w mniej lub bardziej wyspecjalizowanych warsztatach obróbki bursztynu miały trafić na rynek lokalny, czy też były raczej elementami ponadlokalnej wymiany handlowej?

KORPUS ŹRÓDEŁ³

W przywołanej we wstępie pracy o biżuterii zachodniosłowiańskiej znajdziemy informacje na temat około 50 egzemplarzy krzyżyków wykonanych z metali odkrytych na terenie Słowiańszczyzny północno-zachodniej (Kóčka-Krenz 1993, 94). Z racji przyjętej w niej problematyki nie uwzględniono tam wyrobów z materiałów organicznych, kamienia oraz bursztynu. Jeśli przyjąć zestawienie liczbowe podane w monografii, to liczba przedmiotów wykonanych z tego ostatniego jest porównywalna z egzemplarzami wykonanymi z kruszców i metali kolorowych. Wśród tych ostatnich szczególnym zainteresowaniem badaczy cieszą się enkolpiony (por. m.in. Gródek-Kciuk 1989; Musin 2013), a także inne krzyżyki związane z kontaktami z Rusią (por. m.in. Wołoszyn 2001; 2012; Kruk *et al.* 2006; Liwoch 2018), terenami bałtyjskimi (Jaskanis 2008), a także specyficzne formy krzyży za jakie uznano zausznice krzyżowate (Niedziółka *et al.* 2018).

W tekście analizie poddano 61 krzyżyków wykonanych z bursztynu, które zostały odkryte na terenie Pomorza wraz z Pomorzem Nadwiślańskim (Mapa 1). Zespół ten jest zbiorem dalece zindywidualizowanym formalnie, przedstawiającym różne formy krzyży oraz zawieszek mniej lub bardziej nawiązujących kształtem do krzyży – podstawą cechą ich wydzielenia jest zatem czteroramienna forma. Będą to zabytki określane w literaturze jako krzyże łacińskie, greckie, maltańskie⁴, ale także przedmioty, które będzie-

my określać mianem antropomorficznych zawieszek krzyżykowatych. Będą to również zawieszki zbliżone kształtem do tzw. młotków Thora, które ze względu na swoją formę mogą być również uznawane za uszkodzone krzyżyki. W końcu będą to przedmioty trudne do jednoznacznej identyfikacji, choć funkcjonujące się w literaturze przedmiotu jako fragmenty krzyżyków. Włączenie do korpusu zabytków zawieszek o antropomorficznym kształcie, oraz niektórych młotków Thora, wynika z faktu, że taka ich identyfikacja pojawia się w literaturze przedmiotu, a problemy interpretacyjne są szczególnie widoczne w przypadku przedmiotów trójramiennych, które mogą być uszkodzonymi krzyżykami lub wspomnianymi już symbolami skandynawskiego gromowładcy (por. niżej). Kolejny problem dotyczy tej części zabytków, co do których dysponujemy jedynie szczątkowymi informacjami na temat kontekstu odkrycia lub wręcz tylko nazwą miejscowości, gdzie miały zostać odkryte, co utrudnia przeprowadzenie analizy formalnej oraz wykonanie niezbędnej dokumentacji fotograficznej i opisowej.

Zabytki pochodzą z różnych kontekstów archeologicznych i datowane są na dość szeroki okres od 1. poł. IX wieku – egzemplarz z Janowa Pomorskiego (Jagodziński 2010, 99), po wiek XIII i schyłek wczesnego średniowiecza – egzemplarze gdańskie⁵ (Lepówna 1981, 186-187; Misiuk 2013). Jak wspomnieliśmy we wstępie, zespół znalezisk gdańskich jest wyjątkowy, zarówno pod względem niespotykanej nigdzie w północnej Europie liczby krzyżyków – w tekście zebrano informacje na temat 45 egzem-

jako odnoszący się do kompetencji symbolicznych wytwórców i użytkowników krzyżyków. Trudno również zakładać, że znana nam dziś symbolika poszczególnych rodzajów krzyży, dla przykładu symbolika krzyża św. Piotra – symbol pokory, nawet dziś nie jest czytelna dla wszystkich chrześcijan, trudno zatem zakładać powszechność takiej wiedzy w czasie chrystianizacji Pomorza.

⁵ Pominięte zostały młodsze egzemplarze późnośredniowieczne i wczesnonowożytnie (por. Misiuk 2013; https://archeportal.pl/zabytki?miejsce_znalezienia=&saz=&nr_katalogowy=&nr_inw_muzeum=&nazwa=krzy%C5%BCyk&skrocony_opis=&material_ids=2121&chronologia=&kolekcja_id=&lacznie=0#lista, dostęp: 05.04.2022). Co ciekawe, archaiczna forma tych zabytków niejednokrotnie odwołuje się wprost do wytwórców wczesnośredniowiecznych, co może wskazywać, że w przypadku przynajmniej części z nich ich odkrycie w młodszych nawarstwieniach może być efektem działania procesów podepozycyjnych lub pewnej tradycji w wykonywaniu tej kategorii przedmiotów.

³ Katalog zabytków w ujęciu tabelarycznym został umieszczony na końcu opracowania i został przygotowany w oparciu o kwerendę źródłową przeprowadzoną w Muzeum Archeologicznym w Gdańsku, Muzeum Narodowym w Szczecinie, Instytucie Archeologii UMK w Toruniu oraz kwerendę archiwalną i biblioteczną.

⁴ Należy podkreślić, że taki podział, choć pomocny w systematyzacji materiału, nie powinien być rozumiany

plarzy, ale również ze względu na ich różnorodność (Wapińska 1967; 1993; Lepówna 1981; Misiuk 2013; Drozd 2013). Jeśli chodzi o kolejne stanowiska, to omówione zostaną zabytki z Chmielna – 1 egz., Gruczna – 2 egz., Kacka Wielkiego – 1 egz., Kałdusa – 4 egz., Kamienia Pomorskiego – 1 egz., Lubina – 1 egz., Małego Czystego – 1 egz., Stefanowa – 1 egz., Szczecina – 4 egz. oraz Wolina – 2 egz. Mimo pozornie dużej liczby stanowisk oraz zabytków, należy zaznaczyć, że część z nich – krzyżyki z Gruczna, Stefanowa, Kacka Wielkiego oraz jeden z egzemplarzy z Kałdusa, znamy jedynie dzięki informacjom zamieszczonym we wciąż nieocenionej pracy Władysława Łęgi (1930, 314-315).

Najstarszy zabytek z omawianego zespołu pochodzi z Janowa Pomorskiego, identyfikowanego z wikińskim Truso. Częściowo zachowana zawieszka wykonana z mlecznego bursztynu została odkryta w warstwie kulturowej datowanej na pierwszą połowę IX wieku (Jagodziński 2010, 99). Przedmiot jest ścięty po przekątnej w taki sposób, że zachowało się ramię dolne, jedno z ramion bocznych oraz częściowo zachowane ramię górne. W centralnej części, prostopadle do zawieszki, wywiercono otwór (ryc. 2m). Już na poziomie opisu formalnego pojawiają się jednak problemy dotyczące interpretacji kształtu zawieszki przed uszkodzeniem. Trudno jednoznacznie ocenić, gdzie znajduje się góra, a gdzie dół ozdoby, co może z kolei prowadzić do pytania, czy mamy w tym przypadku do czynienia z wyobrażeniem łańciskiego krzyża, czy może raczej młota Thora? Jak zobaczymy, problem ten widoczny będzie również w przypadku innych zabytków.

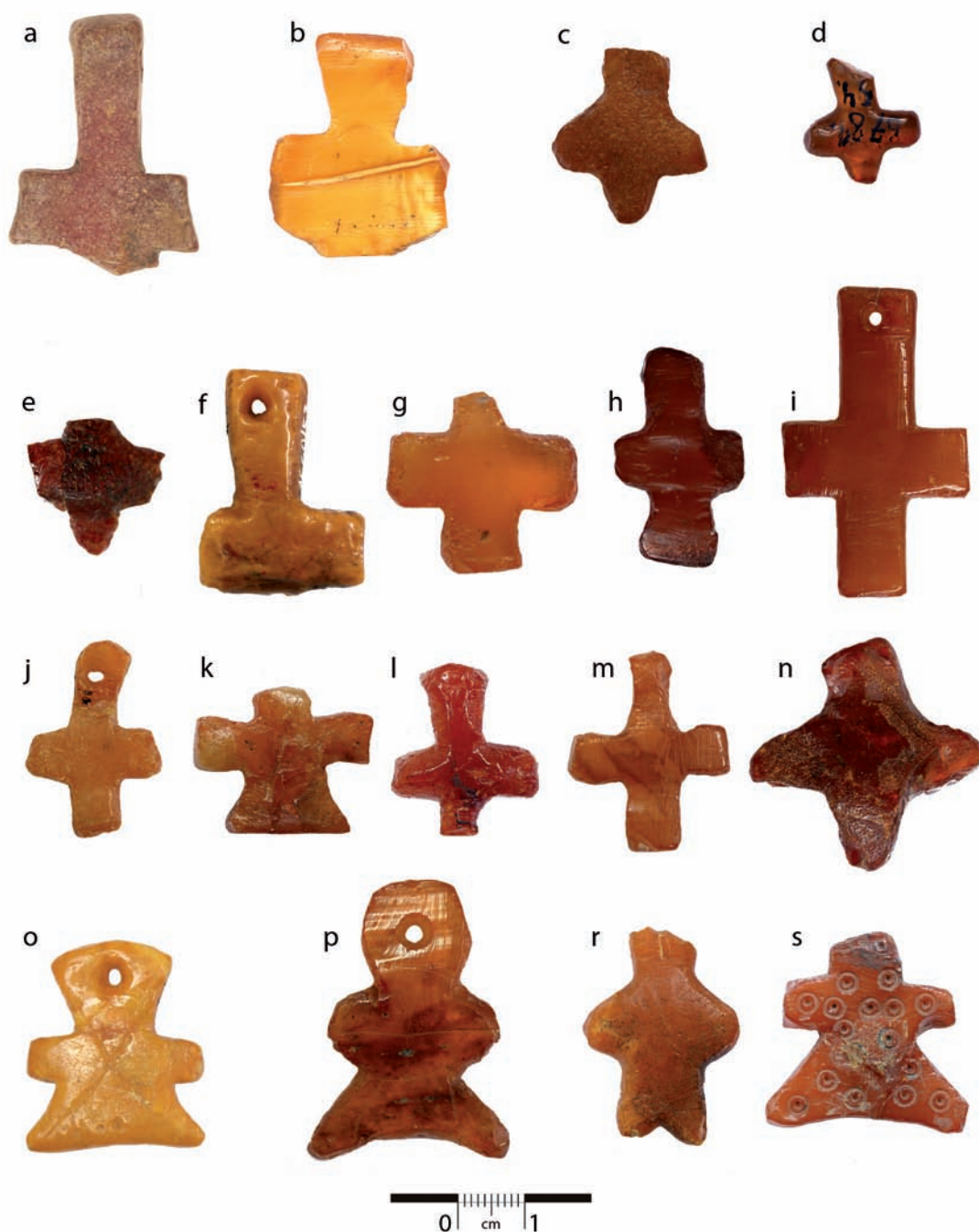
Dobrym przykładem, ukazującym problemy z identyfikacją niektórych zabytków, są dwie zawieszki z Gdańska – stan. 1, wykop I-V. Pierwsza z nich, odkryta w domu nr 77 – datowana na 2. ćwierć XII wieku⁶, określona została przez Annę Wapińską jako półfabrykat krzyżyka⁷ (Wapińska 1967, 14, tab. VI.1). Jeśli jednak założymy, że brak dolnego ramienia jest zabiegiem celowym, to kształt omawianego zabytku,

na powierzchni którego umieszczono dodatkowo ryt w postaci części okręgu, bardziej zbliża go do atrybutu Thora (ryc. 1b). Również kolejne zabytki (ryc. 1c; 1e), które są fragmentarycznie zachowane, mogą być pozostałościami bądź to krzyży, bądź młotków. Szczególnie problematyczna wydaje się być zawieszka z 12 poziomu osadniczego (ryc. 1f), którą można interpretować bądź to jako młotek Thora, bądź jako krzyż typu łańciskiego z uszkodzonym dolnym i jednym bocznym ramieniem.

Należy przypomnieć, że w Gdańsku odkryto kilka kolejnych zabytków tego typu (Lepówna 1981, 173-178), które, jak słusznie zauważył Leszek Gardela, w związku z koniecznością odmłodzenia nawarstwień wczesnośredniowiecznego Gdańska (Kościński, Paner 2005), trudno wiązać bezpośrednio z kultem skandynawskiego boga gromów (Gardela 2014, 73). Warto odnotować również, że razem z jednym z młotków, odkrytym w domu 135 datowanym na ostatnie dekady XI wieku, interpretowanym jako warsztat bursztywnika (Lepówna 1981, 198), znaleziono również dwa kolejne miniaturowe krzyżyki. Pierwszy z odkrytych w tym kontekście zabytków ma formę krzyża łańciskiego (?) ze zniszczonym górnym ramieniem, gdzie umieszczono być może otwór do zawieszania (ryc. 1d), drugi ma formę krzyża greckiego (ryc. 1g) ułamanego w miejscu wiercenia otworu do zawieszania (Wapińska 1967, tab. VII.10). W tym samym poziomie osadniczym odkryto kolejny krzyżyk w formie łańciskiej (ryc. 1h), z prostokątnymi ramionami o zaokrąglonych narożnikach bez otworu do zawieszania. W kolejnym – 15 poziomie osadniczym – przełom XI/XII w. – odkryto bardzo starannie wykonany, symetryczny krzyż typu łańciskiego, z precyzyjnie wywierconym otworem oraz licznymi, nietworzącymi żadnych wzorów, rysami na całej powierzchni (ryc. 1i). Drugi zabytek z tego poziomu również ma formę krzyża łańciskiego, jednak ramiona pionowe przybierają tym razem kształt zaokrąglonych trapezów (Wapińska 1967, tab. VIII.13). W poziomie 14 – 1. dekada XII w. – znaleziono kolejne dwa krzyżyki (Barnycz-Gupieniec 2005, 171). Jeden z nich ma nieokreśloną formę, natomiast drugi formę krzyża łańciskiego z otworem do zawieszania umieszczonym w górnym ramieniu, które jest lekko przechylone w stosunku do osi (ryc. 1j). W poziomie 12 – pocz. 2. dekady XII w. – odkryto kolejne dwa krzyżyki (Barnycz-Gupieniec 2005, 188), z czego jeden ma formę uszkodzonego krzyża greckiego (Wapińska 1967, tab. X.7).

⁶ W tekście wykorzystywany jest schemat periodyzacyjny Bogdana Kościńskiego i Henryka Panera, odnoszący się do odkryć ze stanowiska 1 w Gdańsku (Kościński, Paner 2005).

⁷ W cytowanej publikacji zabytek, prawdopodobnie omyłkowo, przypisany został do 11 poziomu osadniczego pod numerem inw. 1953/4557, podczas gdy numer widniejący na zabytku znajdującym się w Muzeum Archeologicznym w Gdańsku to 4567/51.



Ryc. 1. Zawieszki bursztynowe w formie krzyżyków: a – Chmielno (za: Lepówna 2017, ryc. 10d);
b-s – Gdańsk (fot. P. Szczepanik). Oprac. P. Szczepanik

Fig. 1. Amber pendants in the form of crosses: a – Chmielno (after: Lepówna 2017, fig. 10d);
b-s – Gdańsk (photo P. Szczepanik). Prepared and edited by the Author

W 11 poziomie osadniczym – poł. 2. dekady XII wieku – odkryto dwa kolejne krzyżyki. Pierwszy znajdował się w nawarstwieniach domu 107, drugi poza domostwami (Barnych-Gupieniec 2005, 191-193). Pierwszy z nich został omówiony już wyżej (ryc. 1b), drugi odkryty w tym kontekście (Wapińska 1967, 23, tab. X.24) ma formę trójramienną, a poprzeczna belka

wyduje się być uszkodzona w dolnej części. W górnym ramieniu zaznaczono miejsce umieszczenia pionowego otworu, jednak nie został on ostatecznie wykonany (ryc. 3b).

W 10 poziomie osadniczym – poł. 2. dekady XII w. – poza zabudowaniami odkryto uszkodzony krzyż, określane w literaturze jako typ maltański

(Wapińska 1967, 24). Wydaje się jednak, że w tym przypadku mamy do czynienia z krzyżykiem o kształcie antropomorficznym z dolnym ramieniem w formie szerokiego trapezu, z ramionami bocznymi w formie prostokątów i górnym ramieniem ułamanym (?) (ryc. 1k).

W następnym, 9 poziomie osadniczym – 2./3. dekada XII w. – poza zabudowaniami, odkryto krzyżyk typu łacińskiego, starannie wykonany z częściowo uszkodzonym górnym ramieniem. Na powierzchni widoczne są liczne drobne linie ryte, które nie tworzą jednak żadnego przedstawienia figuratywnego (ryc. 1m). W tym poziomie, w domu nr 84, odkryto dwa połączone ze sobą wełniane woreczki. W mniejszym znajdował się tylko mech, zaś w większym siekacz bobra, pasemko nitek wełnianych barwy czerwonej oraz fragment zdobionego krzyżyka (?) (Lepówna 1981, 176) (ryc. 3e). Z kolei w bezpośrednim sąsiedztwie domu nr 90 odkryto równoramienny krzyżyk (ryc. 1n), z trzema ramionami w kształcie trójkątów o zaokrąglonych wierzchołkach oraz jednym ramieniu prostokątnym.

W 7 poziomie osadniczym – 2. ćwierć XII wieku – pomiędzy ulicami 1 a 2, odkryto pojedynczy krzyżyk typu greckiego, z szerokimi ramionami i otworem do zawieszania (Wapińska 1967, tab. XII. 10).

W 6 poziomie osadniczym – 2. ćwierć XII wieku – w domu nr 42 odkryto fragment krzyżyka, który został znaleziony razem z „wełnianym woreczkiem amuletowym” oraz innymi zabytkami, które Barbara Lepówna interpretuje w kategoriach kultowych i zakładzinowych (Lepówna 1981, 179).

Kolejna zawieszka została odkryta w 5 poziomie osadniczym – 2. ćwierć XII w. – na ulicy nr 1 (Lepówna 1981, 181). Zawieszka antropomorficzna ma dolną część uformowaną na kształt półksiężyca. Boczne ramiona są krótkie, półokrągłe. Górna część ma okrągłą formę z centralnie umiejscowionym otworem do zawieszania. Jedna strona zawieszki jest wygładzona i znajduje się na niej ryt liniowy, druga strona jest jedynie nieznacznie obrobiona (ryc. 1p; 6a).

Dwa kolejne egzemplarze zostały odkryte kolejno w poziomie 5 i 4 (Wapińska 1967, 30, tab. XIV. 6, 7) na stanowisku 2, interpretowanym jako dzielnica rzemieślnicza (Hołowińska 1967, 195). Pierwszą zawieszka, odkrytą w 5 poziomie osadniczym – XIII w. – należy zaszeregować do grupy zawieszek antropomorficznych (ryc. 1o). Dolna część ma formę szerokiego trapezu, górna jest węższa i ma wachlarzowato ukształtowaną krawędź górną. W tej części znajduje się również otwór do zawieszania. Ramiona boczne

są symetryczne i mają kształt niewielkich prostokątów. Dodatkowo na powierzchni umieszczono znak „X” przebiegający od dolnych wierzchołków, łącząc się z krawędziami górnej części (Wapińska 1967, tab. XIV.6). Ze stanowiska 2, w 4 poziomie osadniczym – XIII w. – pochodzi zawieszka (ryc. 3f) o schodkowato uformowanych bokach z poprzecznym otworem do zawieszania (Wapińska 1967, tab. XIV.7).

Na XII-XIII wiek datowany jest kolejny krzyżyk łaciński, odkryty podczas prac związanych z budową gdańskiej Hali Targowej. Krzyżyk ma z ułamaną dolną częścią. W górnym, trapezowato rozszerzonym ramieniu umieszczono poprzeczny otwór do zawieszania (ryc. 1l).

Kolejne dwa egzemplarze mają mało precyzyjny kontekst odkrycia, choć miały być odkryte na terenie Gdańska. Pierwszy z nich to zawieszka o antropomorficznym kształcie z uszkodzoną głową (?) (ryc. 1r). W zachowanej części widoczna jest dolna część mająca formę dwóch krótkich, trójkątnych nóg (?) z bocznymi ramionami w formie zaokrąglonych trapezów. Górna część jest zniszczona, choć zachował się niewielki ślad po otworze do zawieszania. Ostatnia zawieszka antropomorficzna odkryta na gdańskim grodzie – stanowisko 1 (?) – ma zdecydowanie odmienną formę (ryc. 1s). Górna część zawieszki ma formę równoramiennego krzyża, a dolna część mocno rozszerzonego trapezu, ramię górne, w którym znajdował się prawdopodobnie otwór, zostało ułamane. Cała powierzchnia pokryta jest pustymi okręgami z nawierconymi punktami centralnymi.

Wróćmy jednak do gdańskich krzyżyków ze stanowiska 1. W 4 poziomie osadniczym – 3. ćwierć XII wieku – w domu nr 26 odkryto pojedynczy egzemplarz (Lepówna 1981, 182; Barnycz-Gupieniec 2005, 256). W kolejnym, 3 poziomie osadniczym – 3. ćwierć XII wieku – odkryto dwa krzyżyki typu łacińskiego (Wapińska 1967, 28). Pierwszy znajdował się w reliktach domu 37 (Barnycz-Gupieniec 2005, 269), drugi w domu 39 (Lepówna 1981, 182), niestety informacji tych nie potwierdza młodsze opracowanie. Pierwszy z nich (ryc. 2a) ma wydłużoną formę z dwoma krótkimi, niesymetrycznymi ramionami bocznymi. W górnej belce znajduje się otwór do zawieszania. Drugi (ryc. 2b), również określony jako łaciński (Wapińska 1967, tab. XIII.7), ma długie górne ramię zaopatrzone w otwór do zawieszania, dolna część jest zaś nieukończona lub zniszczona. Krzyżyk ma dwa krótkie boczne ramiona, dolne ramię jest z kolei ostro zakończone, a krawędzie tej części mają nierówny kształt. Na powierzchni dodatkowo widoczne są liczne na-



Ryc. 2. Zawieszki bursztynowe w formie krzyżyków: a-l – Gdańsk (fot. P. Szczepanik); m – Janów Pomorski (za: Jagodziński 2010, ryc. 117); n – Kałdus (fot. P. Szczepanik); o – Kamień Pomorski (za: Górkiewicz 2017, 95); p-s – Szczecin (fot. P. Szczepanik); t – Lubin (fot. A. Janowski). Oprac. P. Szczepanik

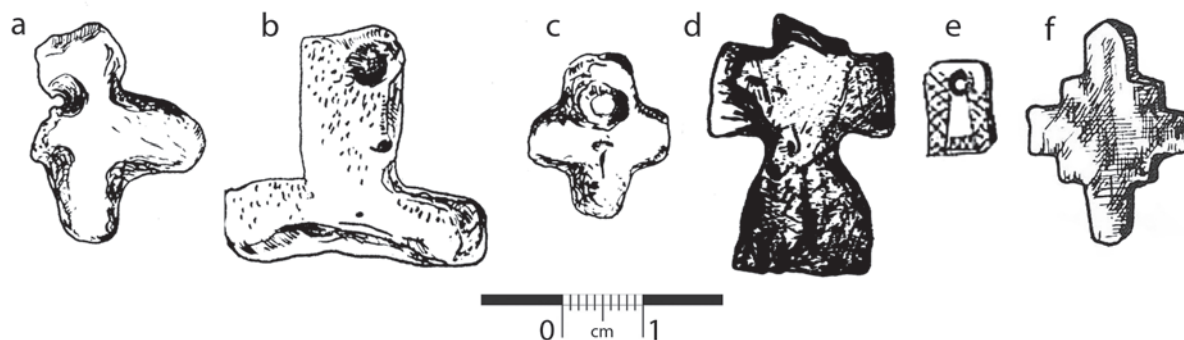
Fig. 2. Amber pendants in the form of crosses: a-l – Gdańsk (photo P. Szczepanik); m – Janów Pomorski (after: Jagodziński 2010, fig. 117); n – Kałdus (photo P. Szczepanik); o – Kamień Pomorski (after: Górkiewicz 2017, 95); p-s – Szczecin (photo P. Szczepanik); t – Lubin (photo A. Janowski). Prepared and edited by the Author

cięcia, które nie układają się jednak w żaden figuratywny kształt. W 2 poziomie osadniczym – 4. ćwierć XII wieku – w miejscu niezabudowanym odkryto kolejny krzyżyk (Lepówna 1981, 182; Barnycz-Gupieniec 2005, 276). Zabytek w formie krzyża greckiego z otworem do zawieszania w górnym ramieniu oraz dolnym ramieniem lekko ściętym, pochodzi z 1 poziomu osadniczego (ryc. 2c) (Wapińska 1967, tab. XIII.14), datowanego na ostatnią ćwierć XII, przełom XII/XIII wieku. Z tego poziomu pochodzi największa liczba krzyżyków – 9 egzemplarzy (Lepówna 1981, 182). Pierwszy z nich (Wapińska 1967, tab. XIII.16) odkryto w domu nr 6. Ma formę równoramiennego krzyża greckiego z trapezowato uformowanymi ramionami bocznymi i górnym, w którym umieszczono otwór do zawieszania (ryc. 2d). Następny ma formę krzyża łacińskiego ze zniszczonym górnym ramieniem, dolne ramię ma zaś delikatnie trapezowatą formę (ryc. 3d). Kolejny o nieznannej formie został znaleziony w domu nr 9 (Barnycz-Gupieniec 2005, 279). Kolejne zostały odkryte również na stanowisku 1, jednak nie w wykopie głównym I-V. Dwa z nich znajdowały się w kontekstach związanych z wałami grodu – wykopy VIII i XIV. Kolejne trzy krzyżyki odkryto w południowej części grodu, „prawdopodobnie zamieszkałej przez czeladź dworską” – wykopy XI i XXII (Lepówna 1981, 183-184). Ostatni z nich – odkryty we wspomnianym wykopie XXII – ma formę dobrze wykonanego krzyża maltańskiego (ryc. 2e) z poprzecznym otworem do zawieszania umieszczonym w jednym z ramion.

Następne zabytki pochodzą z najnowszych badań przeprowadzonych na obszarze gdańskiego protomiarsta (Drozd 2013; Misiuk 2013; 2016a), w obrębach ulic Tartacznej i Panieńskiej (Gdańsk, stan. 4). Na podstawie dotychczas opublikowanych materiałów z grupy wszystkich krzyżyków autorzy badań wydzielili dwa zabytki związane z wczesnym średniowieczem. Pierwszy z nich (ryc. 2f) ma formę krzyża łacińskiego z zaokrąglonymi ramionami i jest zniszczony w górnej części w miejscu wiercenia otworu. Zabytek należy datować szeroko na XII – pocz. XIV wieku. Ze schyłkiem wczesnego średniowiecza – poł. XIII wieku, należy wiązać ozdobę bursztynową (ryc. 2g) o prawdopodobnie nieukończonych lub zniszczonych formach. Być może jest to część krzyża ze zniszczonym jednym ramieniem, w którym umieszczono otwór do zawieszania (Drozd 2013, 111, ryc. 6). Nie można jednak wykluczyć, że podobnie jak w przypadku innych zabytków gdańskich, również tym razem zawieszka prezentuje raczej fragment tzw. młot-

ka Thora, choć tym razem problem datacji zabytku jest jeszcze poważniejszy (por. wyżej). W obrębie omawianych ulic odkryto kolejne krzyżyki bursztynowe oraz kilkadziesiąt krzyżyków wykonanych z metali (Misiuk 2013; 2016a), które nie stały się jak dotąd przedmiotem odrębnego opracowania. Nowe badania prowadzone były na terenie gdańskiego grodu (stan. 1), w obrębach ulic Czopowej i Rycerskiej (Misiuk 2016b), gdzie odkryto jeden krzyżyk bursztynowy oraz bursztynowy pierścienek z wrytym na oczku krzyżykiem (Drozd 2013, 110-111; Misiuk 2016b, 145, ryc. 8). Kolejne zabytki z Gdańska mają mało precyzyjną lokalizację, ograniczającą się jedynie do numeru wykopu lub wręcz tylko do numeru stanowiska. Krzyż (ryc. 2i) z uszkodzonym otworem do zawieszania umieszczonym na górnym trapezoidalnym ramieniu oraz delikatnie rozszerzającymi się ramionami bocznymi został odkryty w wykopie V, na stanowisku 1. Następny krzyżyk łaciński (ryc. 2j) z odłamanym jednym ramieniem bocznym i otworem w trapezowatym ramieniu górnym znaleziono na tym samym stanowisku w wykopie II. Zabytek datowany jest na XI-XIII wiek. Kolejny krzyżyk jest mocno uszkodzony (ryc. 2k). Ostatni z tej grupy to krzyżyk łaciński (ryc. 2l), z trzema ramionami w formie szerokich płytek oraz wąskim ramieniem górnym, w którym pierwotnie znajdował się otwór do zawieszania. Najmłodszym z zabytków gdańskich jest, odkryty podczas poławiania bursztynu na wyspie Sobieszewskiej w roku 2022, krzyżyk bursztynowy z trapezowato rozszerzonymi ramionami górnym i dolnym (ryc. 2h). Krzyżyk bez otworu do zawieszania, co pozwala zakładać, że jest to półprodukt lub amulet przechowywany w woreczku. Brak otworu oraz mało staranny sposób opracowania powierzchni wydają się być również dobrą przesłanką chronologiczną, która pozwala uprawdopodobnić wczesnośredniowieczną metrykę zabytku.

Za najbliższą terytorialnie analogię do zabytków gdańskich przyjmuje się zabytek pochodzący z grodziska w Chmielnie – wykop I, warstwa 2, datowana na 2. poł. XI w. Jest to zawieszka (ryc. 1a) z poziomym otworem do zawieszania umieszczonym w górnej belce. Ramiona boczne są szerokie i lekko trapezowato ścięte. Dolna część jest uszkodzona, przez co trudna do jednoznacznej interpretacji jest całość przedmiotu, ponieważ część ta może być zarówno pozostałością po szerokim dolnym ramieniu krzyżyka, jak i pozostałością pozwalającą widzieć w zabytku nieukończony młot Thora. Za interpretacją widzącą w zawieszce krzyżyk będący analogią do znalezisk z Gdańska



Ryc. 3. Zawieszki bursztynowe w formie krzyżyków odkryte w nawarstwieniach wczesnośredniowiecznego Gdańska, stan. 1 (za: a – Wapińska 1967, tab. X.7; b – Wapińska 1967, tab. X.6; c – Wapińska 1967, tab. XII.10; d – Wapińska 1967, tab. XIII.13; e – Lepówna 1981, ryc. 6c). Oprac. P. Szczepanik

Fig. 3. Amber pendants in the form of crosses from early medieval Gdańsk – site 1: (after: a – Wapińska 1967, tab. X.7; b – Wapińska 1967, tab. X.6; c – Wapińska 1967, tab. XII.10; d – Wapińska 1967, tab. XIII.13; e – Lepówna 1981, fig. 6c). Prepared and edited by the Author

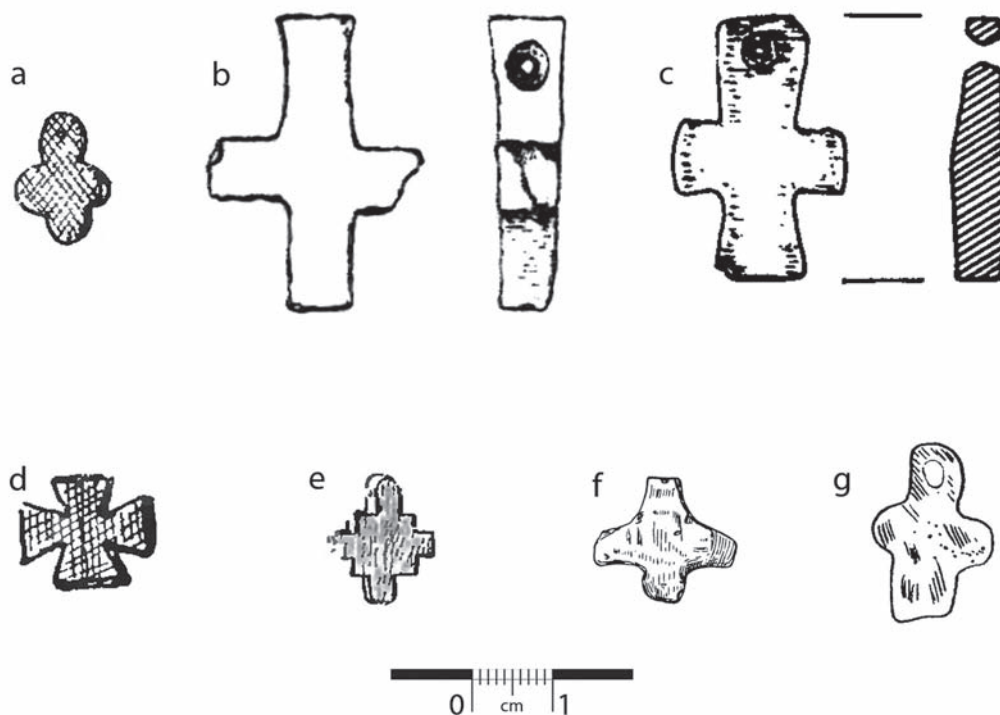
opowiedział się jako pierwszy J. L. Łuka (1973, 81, ryc. 57), w którego pracy dotyczącej wczesnośredniowiecznych wierzeń na Pomorzu wschodnim zabytek został zaprezentowany w taki sposób, że otwór do zawieszania znajduje się na dole ryciny. Taką interpretację funkcjonalną podtrzymała również B. Lepówna, opisująca wyniki badań na grodzie w Chmielnie w latach 70. i 80. XX w. (Lepówna 2017, 15-28). W najnowszym opracowaniu zabytku, umieszczonym w internetowym katalogu zabytków Muzeum Archeologicznego w Gdańsku, znajdziemy jednak opis Adama Ostasza interpretujący zawieszki jako młot Thora (<https://archeoport.pl/zabytki/10559>).

Kolejnym kompleksem osadniczym, gdzie odkryto kilka interesujących nas przedmiotów, jest Kałdus. Ze starszych badań prowadzonych na cmentarzysku (stan. 1) miały pochodzić dwa egzemplarze odkryte poza jamami grobowymi (Drozd 2006a, 66). Według W. Łęgi jeden z egzemplarzy kałduskich miał mieć boki ramion równoległe, dolne ramie miało zaś być nieznacznie dłuższe od reszty (Łęga 1930, 315). Taka forma pozwala dopatrywać się w nim krzyża łacińskiego. Zbliżony do krzyża greckiego był drugi z omawianych zabytków, jednak w tym przypadku wszystkie ramiona były zaokrąglone, a w górnym ramieniu umieszczono otwór (Łęga 1930, 315, ryc. 202) (ryc. 4a). Kolejny krzyżyk typu łacińskiego z poprzecznym otworem do zawieszania (ryc. 4b) został odkryty również poza jamami grobowymi podczas badań E. Kaszewskiej (Kaszewska 1960, 150, 175; por. Drozd 2006b, 185). Kolejny krzyżyk (ryc. 2n) zo-

stał odkryty podczas najnowszych badań prowadzonych na cmentarzysku (stan. 4). Został on złożony do grobu nr 346/02, gdzie pochowano dorosłego zmarłego o nieustalonej płci. Zawieszka jest schematycznie obrobiona, z bocznymi ramionami o niesymetrycznej formie. W górnym ramieniu znajduje się dobrze opracowany otwór wykonany prostopadłe do powierzchni (Bojarski *et al.* 2010, 553). Forma zabytku wydaje się nawiązywać do zawieszek w typie antropomorficznym, choć w najnowszych opracowaniach Jacka Bojarskiego pojawiają się interpretacje widzące w zabytku młotek Thora (Bojarski 2020a, 388; Bojarski 2020b, 83). Grób związany jest z fazą 2b użytkowania cmentarzyska i należy datować go na 2. poł. XI (?) – 1. poł. XII wieku (Chudziak *et al.* 2010, 118).

Kolejny zabytek pochodzący z cmentarzyska ze sfery chełmińsko-dobrzyńskiej został odkryty na wielokulturowym stanowisku w Małym Czystym – stan. 20, w jednym z trzech grobów wczesnośredniowiecznych – grób nr 2 (36/85). W grobie datowanym na 2. poł. XII w. pochowano kobietę zmarłą w wieku *adultus*. Na wyposażenie składało się 116 paciorków szklanych, 5 z ametystu, 4 bursztynowe, 9 kabłączków skroniowych, a także nóż żelazny i bursztynowy krzyżyk typu łacińskiego (ryc. 4c) z zaokrąglonymi wierzchołkami ramion oraz otworem do zawieszania umieszczonym w górnej części (Stawska 1994, 156-163; 2020, 235; Bojarski 2020a, 152, przyp. 43).

Kolejne dwa krzyżyki zostały odkryte na cmentarzysku w Grucznie – stan. 1, datowanym na XII-XIII wiek (Bojarski 2020a, 149). Zabytki pochodzą



Ryc. 4. Zawieszki bursztynowe w formie krzyżyków odkryte w: a – Kałdus (za: Łęga 1929, tab. 39.202); b – Kałdus (za: Kaszewska 1960, tab. 32.13); c – Małe Czyste (za: Stawska 1994, ryc. 5j); d – Stefanowo (za: Łęga 1930, tab. 39.200); e – Gruczno (za: Łęga 1929, tab. 39.201); f – Szczecin (za: Marciniak 1949, ryc. 16); g – Wolin (za: Wojtasik 2013, ryc. 148b). Oprac. P. Szczepanik

Fig. 4. Amber pendants in the form of crosses: a – Kałdus (after: Łęga 1930, tab. 39.202); b – Kałdus (after: Kaszewska 1960, tab. 32.13); c – Małe Czyste (after: Stawska 1994, fig. 5j); d – Stefanowo (after: Łęga 1930, tab. 39.200); e – Gruczno (after: Łęga 1930, tab. 39.201); f – Szczecin (after: Marciniak 1949, fig. 16); g – Wolin (after: Wojtasik 2013, fig. 148b). Prepared and edited by the Author

z grobu 4. Pierwszy z nich ma formę równoramienną, a ramiona boczne tworzą schodki (ryc. 4e) (Łęga 1930, 315; Tab. 39, ryc. 201), oprócz tego w grobie odkryto 3 paciorki szklane (Bojarski 2020a, 129, tab. 4). W Łęga wymienia jeszcze znaleziska ze Stefanowa, gdzie odkryto krzyż maltański o równoramiennych trapezowato ukształtowanych ramionach z otworem do zawieszania (ryc. 4d) (Łęga 1929, 314; ryc. 200). Ostatni z tej grupy został odkryty w nadmorskim Kacku Wielkim wraz z kabłączkiem skroniowym. Jego ramiona górne i boczne były zaokrąglone, dolne trapezowato rozszerzone, w górnym znajdował się otwór do zawieszania (Łęga 1930, 315).

Kolejne zabytki pochodzą z Pomorza Zachodniego. Znaleziska szczecińskie to przede wszystkim dwa egzemplarze odkryte podczas starszych badań przeprowadzonych na Rynku Warzywnym (Rębkowski 2007, 195). Pierwsza zawieszka ma formę krzyża łaćńskiego (ryc. 2s) z lekko trapezowatymi ramiona-

mi i poprzecznym otworem do zawieszania umieszczonym w jednym z nich. Zabytek został odkryty w warstwie VIII i należy datować go na 1. ćwierć XIII wieku (Kowalska 2011, 331). Druga z zawieszek (ryc. 2r) ma formę antropomorficzną z prostymi, krótkimi ramionami bocznymi oraz trapezowato rozszerzoną belką dolną, przywodzącą na myśl rozkloszowane odzienie. W górnym ramieniu, w miejscu twarzy (?), znajduje się otwór do zawieszania wykonany prostopadle do powierzchni. Jedna z powierzchni zdobiona jest ornamentem rytym wykonanym przy użyciu dwóch linii odzwierciedlających kształt zabytku, pomiędzy którymi umieszczono linie poziome i półkolistę. Zabytek został odkryty w warstwie XV, datowanej na 2. ćwierć XII w. (por. Rębkowski 2007, 195-196; Kowalska 2011, 330-331). Kolejny z krzyżyków szczecińskich pochodzi z innej części dzielnicy podgrodowej – wykop VI, warstwa XL – datowana na 1. poł. XII wieku (Rębkowski 2007, 196). Krzyż

ma formę niemal równoramienną, z nieznacznie dłuższym ramieniem górnym, w którym umieszczono poprzeczny otwór do zawieszania. Obustronnie zdobiony ornamentem rytym w postaci poziomych kresek i zygzaków odzwierciedlających kształt zawieszki (ryc. 2p). Na Wzgórzu Zamkowym, podczas prac prowadzonych tuż po zakończeniu II wojny światowej, odkryto kolejny krzyżyk (Marciniak 1949, 110, ryc. 16), który pomijany jest w literaturze przedmiotu. Zawieszka ma formę krzyża greckiego bez otworu do zawieszania (ryc. 4f).

Kolejny krzyżyk został odnaleziony w Kamieniu Pomorskim, we wczesnośredniowiecznej warstwie przemieszanej próchnicy. Zawieszka ma formę łacińską (ryc. 2o), z bocznymi ramionami w formie krótkich prostokątnych belek, zaś ramionami dolnym i górnym w formie trapezu. W górnym otwór do zawieszania wykonano prostopadłe do powierzchni zawieszki (Górkiewicz 2017, 95).

Podczas wykopalisk w Wolinie odkryto dwie⁸ kolejne zawieszki w formie krzyżyków (Filipowiak, Gundlach 1993, 63). Pierwsza z nich pochodzi z badań przedwojennych i datowana jest na 1. poł. X wieku lub, jak sugeruje Jerzy Wojtasik, na 1. poł. XI wieku (Wojtasik 2013, 244). Na opublikowanej przez K. A. Wildego fotografii widoczny jest krzyżyk z wydłużonym ramieniem górnym, w którym umieszczono prostopadły otwór (Wilde 1940, 201, taf. 50). Drugi krzyżyk (ryc. 4g) został odkryty już podczas prac powojennych – stan. 1, wykop 4, w-wa IX. Ma formę zawieszki z krótkimi, zaokrąglonymi bocznymi ramionami oraz ściętym ramieniem dolnym. W górnym umieszczono prostopadłe przewiercony otwór do zawieszania (Wojtasik 2013, 239).

Kolejna bursztynowa zawieszka również została odkryta na wyspie Wolin, jednak tym razem na cmentarzysku szkieletowym w Lubinie, którego użytkowanie przypada na XII-XII wiek (Rębkowski 2018, 207-209). Zawieszka w kształcie zniszczonego krzyżyka (?) (ryc. 2t) została odkryta w grobie nr 9, w którym pochowano dziecko w wieku *Infans* (Romanowicz 2018a, 140). Ozdoba ma symetryczną formę ze zniszczoną częścią górną. Dolne ramie jest silnie trapezowato uformowane, ramiona boczne mają for-

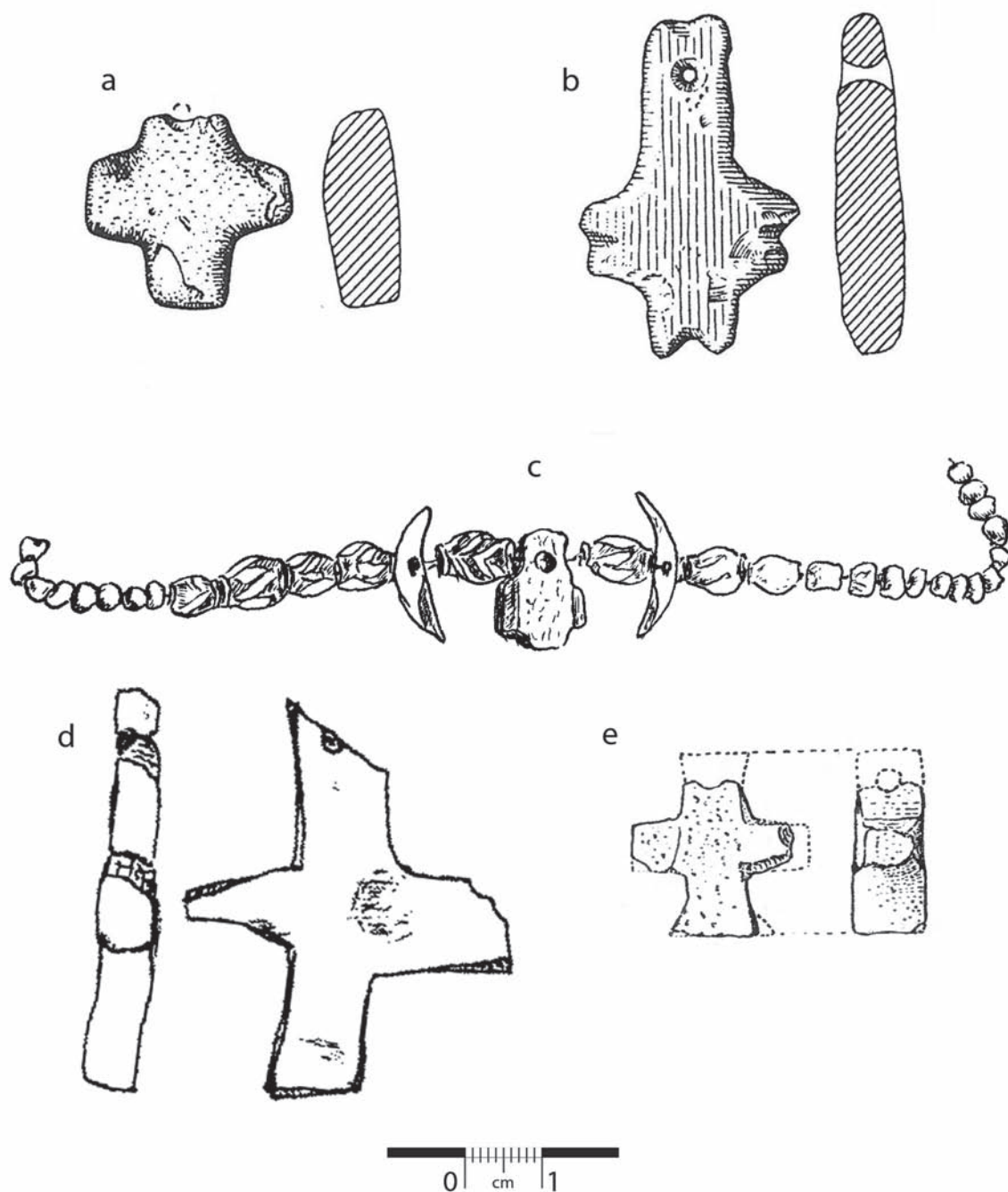
mę krótkich, półokrągłych kształtów. Górna część jest zniszczona z widocznym śladem po dobrze wykonanym otworze. Całość jest dobrze wykonana i wygładzona, a na powierzchni widoczne są ryty. Według odkrywców nie przybierają one jednak żadnej regularnej formy (Romanowicz 2018b, 322). Próbuąc dociec, co przedstawiają umieszczone na powierzchni ryty, można jednak przyjąć hipotezę, że na zawieszce umieszczono wizerunek zoomorficzny z silnie zaznaczonymi kończynami przednimi i tylnymi, łukowato wygiętym grzbietem oraz głową ułożoną w geście spoglądania wstecz.

ANALOGIE. KRZYŻYKI BURSZTYNOWE Z TERENÓW ŚRODKOWEJ, WSCHODNIEJ I PÓŁNOCNEJ EUROPY

Przedstawione wyżej zabytki wyczerpują listę znanych z literatury zawieszek w kształcie krzyży lub „krzyżyko-podobnych” z terenów Pomorza. Szukając analogii, w pierwszej kolejności warto zwrócić się w kierunku materiałów z najbliższych terenów. Są to dwa krzyżyki odkryte na grodzisku Bauhof na wyspie Uznam (Lampe 1991; Rębkowski 2007, 195; 2020, 107). Pierwszy z nich (ryc. 5a) ma formę równoramienną i uszkodzony jest w miejscu pierwotnego otworu (Lampe 1991, 131, abb. 1d). Drugi (ryc. 5b) ma kształt krzyża łacińskiego z otworem umieszczonym w dłuższym od pozostałych ramieniu górnym, a ramiona dolne i boczne są rozwidlone na końcach (Lampe 1991, 131, abb. 1e). Forma wydaje się odwoływać do jednego z okazów gdańskich (ryc. 2b). Krzyżyki uznamskie datowane są na 2. tercję XII w., co ma oczywisty związek z misją Ottona z Bambergu. Jednak datowanie takie, jak słusznie zauważa M. Rębkowski, może być metodologicznie niezbyt poprawne, ponieważ wydaje się być próbą dopasowania chronologii zabytków do wydarzeń historycznych (Rębkowski 2007, 195).

Kolejny krzyżyk (Zielonka 1974, 238) został odkryty w niedalekiej odległości od egzemplarzy z ziemi chełmińskiej, na cmentarzysku w leżącej na Kujawach, podtoruńskiej Brzozie. Nekropola datowana była przez Bonifacego Zielonkę na XII-XIII wiek (1974, 243). Zabytek został złożony do grobu nr 19, w którym pochowano kobietę w wieku *Iuvenis*, znaleziono w nim również szczątki drugiego osobnika (niestety nieokreślonego antropologicznie). Krzyżyk ma ten formę antropomorficzną (ryc. 2c), z wysokimi

⁸ Należy zgodzić się z profesorem M. Rębkowskim, że wspominany przez J. Wojtasika przedmiot określany jako „półfabrykat krzyżyka” (Wojtasik 1957, 138; 2013, 239, 243, ryc. 148a) jest co najmniej niepewny, jeśli chodzi o jego określenie funkcjonalne (Rębkowski 2007, 195, przyp. 17).



Ryc. 5. Zawieszki bursztynowe w formie krzyżyków odkryte w: a-b – Bauhof (za: Lampe 1991, abb. 1d-e); c – Brzoza (za: Zielonka 1974, 238); d – Dziekanowice (za: Wrześniński 2019, ryc. 24); e – Kamionka Nadbużna (za: Rauhut 1957, tab. 50.2). Oprac. P. Szczepanik

Fig. 5. Amber pendants in the form of crosses: a-b – Bauhof (after: Lampe 1991, fig. 1d-e); c – Brzoza (after: Zielonka 1974, 238); d – Dziekanowice (after: Wrześniński 2019, fig. 24); e – Kamionka Nadbużna (after: Rauhut 1957, tab. 50.2). Prepared and edited by the Author

i wąskimi ramionami oraz krótkim ramieniem dolnym. W górnym umieszczono otwór do zawieszania. Zawieszka była częścią kolii złożonej z paciorków szklanych oraz dwóch kłów zwierzęcych znajdujących się po obu stronach krzyżyka. Najbliższą analo-

gią dla tego zabytku wydaje się być zawieszka odkryta w grobie 346 w Kałdusie (ryc. 2n).

Następny odkryty w grobie krzyżyk pochodzi z Dziekanowic, koło Ostrowa Lednickiego – stan. 22, grób 44/06 – użytkowanie cmentarzyska jest dość

długie i datowane od przełomu X/XI do XIII wieku (Wyrwa 2019, 10). Grób był zniszczony wspólnym wkopem pod duży gład narzutowy, a szczątki kostne zachowały się w formie mało typowego mialu kostnego (Wrzesińska 2019, 267). Bursztynowy krzyż był jedynym elementem wyposażenia (ryc. 5d). Ma formę asymetryczną, trzy ramiona mają zbliżony prostokątny kształt, czwarte jest ścięte i uformowane na kształt stożka (Wrzesiński 2019, 77, ryc. 24). Jak zauważa Jacek Wrzesiński, taki sposób potraktowania jednego z ramion „pozwala na sugestię, iż może chodziło o przekształcenie tego przedmiotu w wizerunek „młota Thora”” (Wrzesiński 2019, 78; por. Urbańczyk 2022, 24). Wydaje się jednak, że w jednym ze zniszczonych ramion widoczny jest ślad po nawierceniu otworu. Jeśli przyjąć taką interpretację, to przedmiot zawieszany byłby w taki sposób, że ramię stożkowate znajdowało się na płaszczyźnie poziomej, a nie pionowej. Niestety, dalsze analizy w tym zakresie wydają się w tym momencie niemożliwe, podobnie jak precyzyjne datowanie grobu i krzyżyka.

Ostatni znany z literatury zabytek z terenów Polski⁹ pochodzi z osady w Kamionce Nadbużnej – stan. 2, obiekt 36, i został odkryty w palenisku (Rauhut 1957, 327; tab. L.2). Krzyż jest uszkodzony w miejscu umieszczenia otworu do zawieszania, pionowe ramiona delikatnie trapezowate, z kolei ramiona boczne są prostokątne (ryc. 5e).

Duży zbiór krzyżyków wykonanych z bursztynu pochodzi z terenu dzisiejszej Białorusi, gdzie odkryto łącznie 24 egzemplarze datowane szeroko na okres od XI do XIV wieku, pochodzących prawdopodobnie z pracowni nadbałtyckich. Aleksandr Bashkov podzielił ten zbiór na 6 typów. Najliczniejsze są znaleziska równoramiennych krzyży (typ 1) oraz krzyży równoramiennych z kwadratową plakietką w centrum (typ 5), przez co ramiona zawieszki mają formę schodkową, będącą bezpośrednią analogią do krzyżyków z Gruczna (ryc. 4e) i Gdańska (ryc. 3f). Kolejny z krzyżyków w tym typie został odkryty w Kryłosie w zachodniej Ukrainie (Liwoch 2018, 199). Jeśli chodzi o konteksty odkrycia egzemplarzy białoruskich, to wszystkie pochodzą ze stanowisk osadniczych, nie zarejestrowano żadnego będącego wyposażeniem zmarłego (Башков 2011, 39-41; por. Bliujienė 2011, 325, ryc. 136.7-10). Kolejne zabytki wschodniosłowiańskie pochodzą z grodziska w rosyjskim Zvenigo-

rodzie, gdzie odkryto przynajmniej cztery egzemplarze (Hupalo 2012, 604). Niezwykle bogata kolekcja bursztynowych krzyżyków została odkryta w Nowogrodzie Wielkim. Na podstawie opublikowanych materiałów możemy stwierdzić, że w tym ośrodku niezwykle popularnym wariantem były równoramienne krzyże z kwadratową plakietką w środku. Pod względem technologicznym przebadano 75 egzemplarzy (Шаповалов 1998). Drugą niezwykle interesującą formą zawieszek są krzyżyki z ramionami oprawionymi w metale kolorowe lub szlachetne (Ениосова, Покровская, Степанов 2017), które mogły być używane również jako element służący do zawieszenia krzyżyka. Co znamienne, zabytki z Rusi datowane są dopiero na okres od 2. ćwierci XII w. i występują aż do połowy wieku XV (Liwoch 2018, 215).

Dalsze zabytki stanowią już niezbyt obszerny zbiór. Jeden z większych datowany jest dopiero na XIII-XIV wiek i został odkryty na litewskim grodzisku Daugmale – należącym do Liwów i zaliczanym do grupy emporiów, gdzie produkowano między innymi wytwory z bursztynu (Bliujienė 2011, 319). Odkryto tam cztery krzyżyki o odmiennych formach (Mugurēvičs 1974, 226, ryc. 2.39-42). Z terenów Estonii pochodzi tylko jeden krzyż odkryty w Tartu, datowany na XI wiek (Tvauri 2010, 215, ryc. 5.2; Kurisoo 2021, 62-63, ryc. 3.12.4)

Z terenów Skandynawii znamy jedynie pojedyncze egzemplarze krzyżyków wykonanych z bursztynu, przy znacznie większej liczbie miniaturowych toporków, młotków Thora oraz paciorków i ozdób niebędących amuletami (Fuglesang 1989). W opracowaniu Bo Jensena znajdziemy informacje na temat pojedynczych krzyżyków wykonanych z bursztynu, a ich brak może być przynajmniej częściowo tłumaczony wykorzystywaniem do produkcji dewocjonaliów gagatu (Jensen 2010, 75). Te ostatnie to znaleziska znane przede wszystkim z terenu Wysp Brytyjskich – m.in. York, Dublin. Mają formę równoramiennych krzyży greckich zdobionych okręgami z punktem umieszczonym w centrum (por. Pierce 2013).

Kolejne krzyżyki z bursztynu bałtyckiego zostały odkryte daleko na południe od pomorskiego wybrzeża. Pierwszym z nich jest krzyż będący elementem koliai, wykonanej z setek paciorków szklanych i kilku bursztynowych, odkrytej w grobie datowanym prawdopodobnie na początek XI wiek (Turek 1976, 277) z cmentarzyska w czeskich Libicach (Divac 2013, 150). Forma tego zabytku jest wyjątkowa, ponieważ do jednego z trapezowatych ramion krzyża dołączono zawieszkę z poprzecznym otworem do przewleczenia

⁹ Po złożeniu tekstu do druku została opublikowana informacja o wczesnośredniowiecznym krzyżu bursztynowym z Kruszewicy: Lisowska *et al.* 2023, 413-414.

sznurka (Divac 2013, 258, tab. 83.2). Dodatkowo na jednej ze stron ramiona krzyżyka ozdobione są znakami „X” (Turek 1976, 305, ryc. 1).

Kolejny egzemplarz został odkryty w Olomoucu i datowany jest na koniec XII – 1. poł. XIII wieku (Tomková 2012, 166-167). Jeszcze dalej na południe, na cmentarzysku w rumuńskim Nufăru, zostały znalezione dwa krzyżyki wytworzone z bursztynu bałtyckiego, datowane na XII wiek (Truiča *et al.* 2012, 3526, ryc. 2b, 2d; 3532). Zawieszki w formie krzyży odkryte w tej części Europy są jedynie kolejnym elementem poświadczającym dalekosiężne kontakty, wymianę oraz handel surowcem bursztynowym i wykonanymi z niego wytworami (por. m.in. Krumphanzlová 1992; Kosmowska-Ceranowicz, Paner 1999).

Zróznicowanie zaprezentowanego materiału jest duże i dotyczy ono zarówno właściwego korpusu zabytków, jak i materiałów tworzących tło porównawcze. Odmienności widoczne są zarówno na płaszczyźnie morfologiczno-formalnej analizowanych zawieszek, jak i pod względem chronologiczno-kontekstualnym, a także zapewne znaczeniowym. Większość z nich pochodzi prawdopodobnie z nadbałtyckich ośrodków wczesnomiejskich, które były miejscem ich wytwarzania oraz stanowiły element wymiany lokalnej i dalekosiężnej. Jedynie pojedyncze egzemplarze zostały odkryte na pomorskich cmentarzyskach szkieletowych (Gruczno, Kałdus, Lubin, Małe Czyste). Pojedyncze znaleziska z innych cmentarzysk (Brzoza, Dziekanowice, Libice, Nufăru) wydają się poświadczać, że krzyżyki – nie tylko bursztynowe – znajdowały się przede wszystkim na wyposażeniu grobowym pochowanych w nich kobiet i dzieci, co ma szerokie odzwierciedlenie, jeśli pod uwagę weźmiemy dewocjonalia wykonane z innych materiałów, w północnej Europie i jest być może związane z rolą kobiet w procesie chrystianizacji (Wołoszyn 2003, 85-86; Staecker 2013, 475-480). Wydaje się, że próba typologizacji omawianych zabytków taka jak zaproponowana przez A. Bashkova, biorąca pod uwagę sposób ukształtowania ramion, ich symetryczność czy umieszczenie elementów dodatkowych, która może być przydatna w systematyzacji materiału, nie ma niestety bezpośredniego przełożenia na kwestie chronologiczne i znaczeniowe. Sytuacja wydaje się rysować podobnie, jeśli przyjrzymy się datacji zabytków pomorskich. Ich formy i sposób wykonania nie powinny być używane jako wyznacznik chronologiczny, ponieważ przeżywają się one aż do późnego średniowiecza (por. zabytki gdańskie odkryte w war-

stwach datowanych na okres od XIV do 1. poł. XVI wieku – <https://archoportal.pl/zabytki/297312>).

Próbując sprostać tym problemom, można zaproponować następującą typologię dla materiałów pomorskich (por. tabela 1): typ I – krzyżyki równoramienne (greckie oraz maltańskie); typ II – krzyżyki o wydłużonym jednym bądź dwóch ramionach pionowych (łacińskie); typ III – krzyżyki nawiązujące kształtem do młotków Thora; typ IV – krzyżyki o kształcie antropomorficznym z trapezowato uformowaną częścią dolną; typ V – krzyżyki o kształcie antropomorficznym z wysokimi i wąskimi ramionami bocznymi. Ważnym pod względem określenia ewentualnej funkcji ozdoby jest również umieszczenie otworu: literą ‘a’ oznaczono otwór wywiercony prostopadle do powierzchni, literą ‘b’ otwór umieszczony równoległe do powierzchni. Umieszczenie otworu jest ważne, ponieważ może sugerować, że zawieszka była umieszczona w miejscu widocznym, pełniąc rolę identyfikatora lub emblematu widocznego dla innych. Z innymi sensami mogły zaś być związane krzyżyki bez otworów, które mogły być noszone w woreczkach lub innych pojemnikach, stanowiąc przedmiot osobisty, niewidoczny i niedostępny dla innych. Oczywiście nie można wykluczyć, że przedmioty pozbawione otworów również były używane jako zawieszki, poprzez obwiązanie jednego z ramion lub, jak egzemplarze z Rusi, mogły posiadać metalowe zakończenia, okucia ramion, które mogły być pomocne do zawieszenia na łańcuchu lub rzemieniu. Mogą one być również egzemplarzami uszkodzonymi – niejednokrotnie zapewne w momencie wiercenia otworu, lub nieukończonych. Rozróżnienie na egzemplarze z otworem i bez wydaje się być zatem zasadne przede wszystkim na poziomie znaczeniowym konkretnych przedmiotów, a nie jedynie być przesłanką służącą do oceny formalno-morfologicznej.

POMIĘDZY ESTETYKĄ, MAGIĄ A RELIGIĄ – ZNACZENIA I FUNKCJE BURSZTYNOWYCH KRZYŻYKÓW

Badacze dość jednomyślnie zwracają uwagę na wyjątkowość surowca, jakim jest bursztyn, a co za tym idzie, na moc, jaką obdarzone były przedmioty z niego wykonane. Jak pisał na początku zeszłego stulecia Włodzimierz Antoniewicz: „jego połysk i barwa, oraz miękkość materiału sprawiły, iż już w młodszej epoce kamiennej, odkryty nad Bałtykiem, był używany do wyrobu ozdób i figurek, mających

zapewne znaczenie amuletów” (Antoniewicz 1923, 113). Bardzo interesująca jest etymologia samego słowa (Bonfante 1985). Co bardzo interesujące, do naszych czasów nie zachowała się słowiańska nazwa tego surowca. Polskie bursztyn pochodzi od niemieckiego *Bornstein* – ‘płonący kamień’ (dziś *Bernstein*), szwedzkie *bärnsten* – ‘palna żywica’. Angielskie *amber* pochodzi od arabskiego *am-ber* – ‘syn słońca’ (Brzozowska 1996, 434). Z kolei używany wśród innych Słowian termin *jantar* pochodzi od litewskiego *jentaras*, *gentaras* o niewyjaśnionej etymologii (Brückner 1927, 50; Świerzowska 2003, 49-50). Natomiast termin *glaesum*, pojawiający się w źródłach antycznych i określający bursztyn, ma pochodzić od indoeuropejskiego **ghl̥sō-* ‘błyszczące, lśniące’ (Pokorny 1949-1969, 432). Podobne znaczenia widoczne są w greckim słowie *elektron*, oznaczającym zarówno ‘bursztyn’, jak i ‘stop srebra i złota’, które pochodzi z kolei od greckiego *ēléktōr* ‘promieniujące słońce’, ‘ogień jako żywioł’ (Świerzowska 2003, 50). Etymologie te opisują zatem właściwości bursztynu, odwołując się do błysku, lśnienia, ognia, w końcu zaś, co wydaje się cechą najważniejszą, do Słońca.

Jego pochodzenie oraz właściwości budziły duże zainteresowanie uczonych oraz pisarzy antycznych i średniowiecznych – m.in. Platon, Pauzaniusz Periegeta, Pliniusz Starszy czy al-Marwazī. Tales przypisywał mu wręcz duszę, za sprawą której posiadał on moc przyciągania do siebie małych kawałków materiału, włosów itd. (Świerzowska 2003, 51-52). Poza etymologią dysponujemy również mitami mówiącymi o pochodzeniu bursztynu. Ze świata greckiego znany jest mit mówiący o pochodzeniu bursztynu z łez, przemienionych w topole, sióstr Faetona – syna Heliosa, nieumiejętnie powożącego słonecznym rydwanem (Winstanley 2004, 179; Kempieński 2001, 138). Podobną historię opowiada kolejny grecki mit. Tym razem to siostry Meleagera – herosa etolskiego, biorącego udział w wyprawie Argonautów, po śmierci brata miały zostać przemienione przez Artemidę w perliczki, a ich łzy miały zmienić się w bursztyn (Kempieński 2001, 283). Kolejnym kontekstem religioznawczym, gdzie możemy szukać bursztynu – choć tym razem nie informacji o jego pochodzeniu, tylko mocy – jest mitologia skandynawska. Co istotne, po raz kolejny przekaz dotyczy postaci kobiecych, tym razem bogini Frejji. Według niektórych badaczy jej drogocenny naszyjnik – *Brisingamen*, miał być wykonany z bursztynu (Świerzowska 2003, 79), a jej łzy miały zamieniać się, podobnie jak w świecie antycznym, w bursztyn (Bliujienė 2011, 317).

W ludowych legendach ajtiologicznych również znajdziemy podobne informacje. Na Kurpiach wierzą, że bursztyn powstał z boskich łez (Wróblewska 2018, 132). Według Bernarda Sychty wśród Kaszubów istniało przekonanie, że bursztyn – zwany też *żółty kam* ‘zółty kamień’ – pochodzi z „rosnących niegdyś nad morzem drzew bursztynowych, które obaliły się i zatopiły wskutek nieustannych obrotów ziemi” (Sychta 1967, 94). We wszystkich znanych źródłach etnograficznych, poza wysoką wartością bursztynu, jego walorami estetycznymi, zwraca się również uwagę na jego leczniczą moc (Brzozowska 1996, 435). Ma on być skuteczny zarówno w postaci koralu, zawieszki noszonej bezpośrednio na ciele lub jako kadzidło, którego dymem okadzano chorych, ale też domy i pomieszczenia gospodarskie (Kulicka 1980, 29-32; Świerzowska 2003, 83). Bursztyn oraz dym bursztynowy mają zatem apotropaiczną moc. Z jednej strony mają odpędzać nieprzychylnie człowiekowi i zwierzętom moce, z drugiej wzmacniać, leczyć i chronić ludzi i zwierzęta, a jego zastosowanie w medycynie ludowej jest niezwykle szerokie (Świerzowska 2003, 104-108). Bursztyn miał zapewniać kobietom płodność i szczęśliwe małżeństwo, a wojownikom ochronę podczas bitew. Miał on również związek z nieśmiertelnością – związek ten być może zachował się w greckiej nazwie napoju zapewniającego nieśmiertelność *ambrosiē*. W końcu zaś, wkładanie bursztynu do grobów miało przyspieszyć podróż w zaświaty (De Vries 2009, 14), co wydaje się być szczególnie interesujące w kontekście analizy znalezisk grobowych (Przybyła, Rydzewska 2019; Popkiewicz 2010, 277-279). Ostatni z wątków, na który należy zwrócić uwagę, to związek bursztynu z mitami kosmologicznymi, w których miałyby on reprezentować mityczny *alaty* (Świerzowska 2003, 93-96). Zaprezentowana przez Agatę Świerzowską etymologia widząca związek pomiędzy *alatyrem* – mitycznym kamieniem występującym w wierzeniach Słowian Wschodnich, a litewskim *latras* i *gintras*, które miałyby pochodzić od znanego nam greckiego *elektron* (Świerzowska 2003, 93), jest bardzo interesująca, nie ma jednak niestety wartości dowodowej (Kowalik 2004, 228). Kamień *alaty* w tekstach mitologicznych umieszczany był zazwyczaj na wyspie lub był wręcz synonimem wyspy znajdującej się w centrum kosmosu, miejscem centralnym, związanym z *axis mundi*. Być może to właśnie w bursztynie należałoby zatem widzieć materię wydobytą z praoceanu podczas aktu kosmogonii? (Szczepanik 2018, 29-42). Niestety, musi pozostać to jedynie w sferze dalekich hipotez.

Ciekawie w kontekście mitologicznym wyglądają również metafory barwne, odnoszące się z jednej strony do dualistycznego charakteru kosmologicznego jaja, odzwierciedlone w gorącym, świecącym bursztynie, wydobytym z odmętów zimnych wód. W tym kontekście mitologicznego sensu może nabrać wspomniane już kaszubskie określenie ‘żółty kamień’, odnoszące się do wschodniosłowiańskiego ‘białego kamienia’, których najważniejszymi cechami są świetlistość, blask czy wręcz ognistość – związane etymologicznie z rdzeniem *gor- (Kowalik 2004, 229). W myśl tak przeprowadzonej interpretacji moglibyśmy rozpatrywać bursztyn jako kamień związany ze słońcem, będącym świecącym, ognistym pierwiastkiem kosmologicznym, który uwięziony jest w przestrzeni chthoniczno-akwaticznej, za jaką w tym przypadku należy uznać morze. Do wątków tych wydaje się odnosić pomorskie wierzenie mówiące o tym, że słońce kładzie się do snu do morza (Sychta 1969, 112). Znamy również legendy opowiadające o Juracie – królowej Bałtyku, która mieszkała na dnie morza w bursztynowym pałacu. Popadła ona jednak w konflikt z bóstwem uranicznym, które zabiło boginię i zniszczyło piorunami jej pałac, którego fragmenty to znajdowane na brzegu morza bursztyny (Świerzowska 2003, 99). Być może taki wariant legendy po raz kolejny odnosi się do wątków kosmologicznych mówiących o *alatyrze* i mitycznej wyspie Bujan, znajdującej się na morzu-oceanie, na której wznosi się kamienna izba (Kowalik 2004, 232). Przestrzeń ta, będąca egzemplifikacją Pierwszej Ziemi, staje się zatem obrazem rajy położonego na wyspie, do którego przybywają zmarli (Szczepanik 2018, 123-125; 2020, 265-267). W tym kontekście warto zwrócić uwagę na kurpiowskie podanie, według którego zmarły „poszedł na tamten świat kopać bursztyn” (Świerzowska 2003, 98, przyp. 129). Mnogość kontekstów folklorystycznych, wierzeniowych i mitycznych, w których występuje bursztyn, jest ogromna. Poza powszechnie pojawiającymi się w literaturze wątkami związanymi z jego mocą apotropaiczną oraz leczniczą, warto zwrócić również uwagę na mniej eksploatowane potencjalne wątki kosmologiczne i eschatologiczne, które mogą być pomocne w zrozumieniu sensów związanych z analizowanymi zabytkami archeologicznymi.

Barbara Lepówna, badając „materialne przejawy wierzeń ludności Gdańska w X-XIII w.”, krzyżyki bursztynowe uznaje za emblematy chrześcijańskie, skupiając się przede wszystkim na ich dacie oraz związku z etapami i postępem akcji chrystianizacyjnej (Lepówna 1981, 186-187), choć należy pamiętać,

że jej ustalenia opierały się na względnej chronologii wczesnośredniowiecznego Gdańska. Co ciekawe, w przypadku młoteczków Thora widzi w nich amulety związane z kultem ognia (Lepówna 1981, 189). Badaczka zwraca uwagę na szkielet dziecka, będący według niej ofiarą zakładzinową. Był on przykryty połaciami kory, na których leżały łupiny orzechów laskowych, pestka śliwy, ości rybie oraz grudka bursztynu, która zwraca szczególną uwagę, ponieważ „od dawna uważany był za środek leczniczy i magiczny” (Lepówna 1981, 193). Wszystkie te elementy pozwalają jej w końcu stwierdzić, że „o istnieniu dwuwiary możemy mówić od samego początku założenia Gdańska”, a bursztynowe krzyżyki o nieziennej formie mogą wskazywać, że „chrześcijaństwo u gdańskich rybaków i rzemieślników było powierzchowne. Narzucone początkowo odgórnie i poparte autorytetem władzy, zostało przyswojone na własny, miejscowy użytek zgodnie z zasadą, iż nowy bóg, dodatkowa siła dodana do dotychczas egzystujących, może tylko wyjść człowiekowi na dobre” (Lepówna 1981, 195-196). Opinia na temat dwuwiary mieszkańców gdańskiego grodu nie pozostaje odosobniona i pojawiała się już w starszych opracowaniach. Przychylny takiej interpretacji znaczenia bursztynowych krzyżyków był Leon J. Łuka, który pisał, że o „dwoistości religii przekonujemy się ze stratygrafii krzyżyków bursztynowych odkrytych w grodzie gdańskim” (Łuka 1973, 81), a analiza liczby krzyżyków w poszczególnych poziomach osadniczych ma świadczyć o postępach w chrystianizacji mieszkańców grodu. W myśl takiej wizji liczba krzyżyków ma poświadczać pierwszą falę chrystianizacji, późniejszy regres oraz powrót do tradycyjnych wierzeń, by w końcu przejść do pełnej konwersji w połowie XII wieku, kiedy to według L. J. Łuki „Pomorze Wschodnie było w zasadzie całkowicie schrystianizowane” (Łuka 1973, 83; por. Lepówna 1981, 186-187). Podejmując problem chrystianizacji Pomorza Zachodniego z perspektywy źródeł archeologicznych, Marian Rębkowski stwierdza, że miniaturowe krzyżyki były „jedynym symbolem, jaki możemy z dużą dozą prawdopodobieństwa próbować z chrześcijaństwem łączyć” (Rębkowski 2007, 193). Co ważne, badacz zastanawia się przy tym nad możliwościami rozpoznania sensów zamkniętych w tych przedmiotach oraz możliwościami ich odczytania przez wczesnośredniowiecznych mieszkańców Pomorza (Rębkowski 2007, 193). Są to uwagi niezwykle istotne, ponieważ starają się wyjść naprzeciw potrzebie interpretacji konkretnych zabytków w kontekście ich znaczeń kulturowych przynależnych do minio-

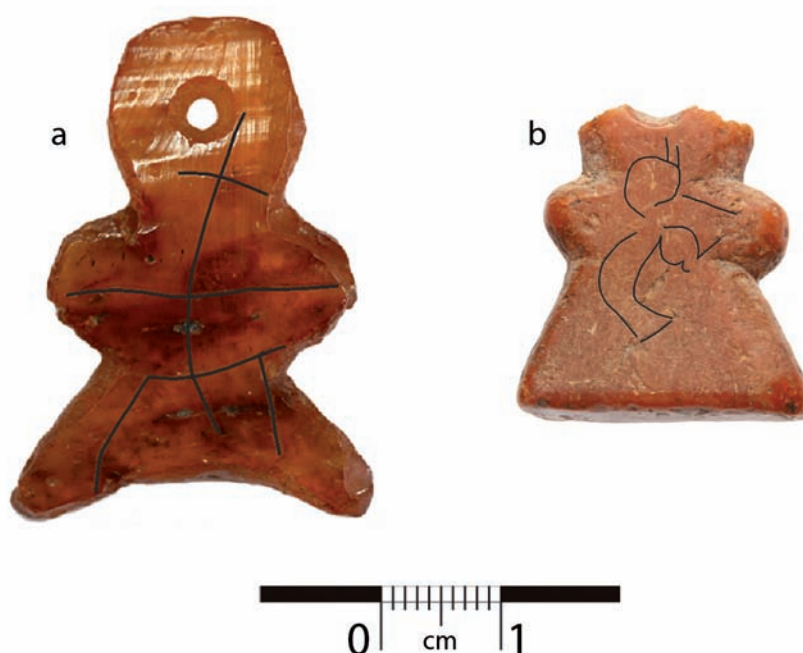
nej, a nie współczesnej rzeczywistości. Odnosząc się wprost do krzyżyków bursztynowych, M. Rębkowski pisze: „były one dotychczas znajdowane wyłącznie w obrębie wielkich wczesnomiejskich osad położonych w pasie nadmorskim, które w ciągu 2. ćwierci XII w. stały się pomorskimi centrami chrześcijaństwa. Ich prostota i zróżnicowanie zdają się sugerować, że wykonane były przez użytkowników na ich własne potrzeby, którymi była w tym przypadku przede wszystkim manifestacja symbolu wiary” (Rębkowski 2007, 197). Należy pamiętać, że przytoczone opinie dotyczą znalezisk z terenów wchodzących w skład diecezji pomorskiej, która nie obejmowała dzisiejszego Pomorza środkowego i gdańskiego, wykraczając z kolei daleko poza linię Odry, aż do linii rzeki Reknicy (Rębkowski 2007, 16). Interpretacje chronologiczne, a także funkcjonalne dotyczące zabytków z dzisiejszego Pomorza mogą być zatem nieco inne (por. niżej).

W ostatnim czasie do materiałów związanych z chrystianizacją Gdańska odniósł się między innymi Kamil Kajkowski, który skupił się przede wszystkim na analizie kontekstów odkrycia poszczególnych zabytków, jako metodzie mającej pozwolić mu określić znaczenie poszczególnych przedmiotów (Kajkowski 2016, 442). Autor podważa zasadność łączenia krzyżyków bursztynowych z wierzeniami chrześcijańskimi, stwierdzając że są to ofiary zakładzinowe, a „w kilku przypadkach wykonane z bursztynu krzyżyki mogły tworzyć jeden zespół z innymi przedmiotami niosącymi określone treści, które trudno odnosić do zwyczajów chrześcijańskich” (Kajkowski 2016, 443). Kolejne wątpliwości autora wzbudza fakt, że krzyżyki zostały odkryte w części rzemieślniczej gdańskiego kompleksu osadniczego, a co za tym idzie, trudno wiązać je z elitami będącymi „wyłącznym odbiorcą zwyczajów i/lub wytworów stanowiących efekt napływu nowych prądów kulturowych (...). Co więcej, zabytki tego rodzaju są rzadkością w skali Pomorza w ogóle, co może wskazywać, że nie były one powszechnie używane przez wczesnośredniowiecznych mieszkańców tych ziem” (Kajkowski 2016, 443). Wydaje się, że opinie takie nie mają jednak umocowania w materiale zabytkowym, co potwierdza stosunkowo spory katalog analizowanych krzyżyków, które właśnie na Pomorzu tworzą najliczniejsze skupisko w całej Europie Północnej i Środkowej. Dość zadziwiający wydaje się być również wątek rzekomego elitaryzmu przedmiotów związanych z chrześcijaństwem, który w czasach przedmisyjnych jest dalece prawdopodobny, jednak w okresie od pierwszych dekad XII wieku – czyli z poziomów, z których pochodzi zde-

cydowana większość zabytków gdańskich, mamy do czynienia z upowszechnianiem się chrześcijaństwa, co potwierdzają materiały zachodniopomorskie i połabskie (Rosik 2017). Na problem ten zwracał uwagę M. Rębkowski, stwierdzając, że krzyżyki pochodzą z zespołów wczesnomiejskich i to tam były tworzone i użytkowane przez mieszkańców tych osiedli (Rębkowski 2007, 208). W przypadku konwersji jednostek należących do elity, datowanej na czasy przed formalną chrystianizacją, należy z kolei pamiętać o możliwości przyjęcia chrztu na obczyźnie (Rosik 2017, 80; Kahl 2011, 181-231). Być może śladem takich wydarzeń jest znalezisko z Janowa Pomorskiego. Marek Jagodziński zwraca uwagę na datowanie kontekstu, w którym odkryto zabytek, i jego zbieżność z wyprawami biskupa Ansgara do szwedzkiej Birki. Według odkrywcy Truso zabytek mógłby być „próbą „adaptacji” ideologii chrześcijańskiej w środowisku wikingów” (Jagodziński 2010, 101). Być może zatem jego odkrycie na południowych wybrzeżach Bałtyku należy interpretować jako swoistą pamiątkę chrztu przyjętego na Północy. Oczywiście scenariusz taki należy uznać za jedną z wielu możliwości związanych z omawianymi przedmiotami.

Badaniami chrześcijańskich symboli religijnych ze stanowisk funeralnych zajął się również ostatnio Jacek Bojarski, który największą uwagę skupił na pierścionkach (Bojarski 2017; 2020a, 335-343; 2020b, 87-92), podjął jednak również wątek znaczenia miniaturowych krzyżyków (Bojarski 2020a, 352-353; 2020b, 83-85). Autor zwraca słuszną uwagę na fakt, że nie powinniśmy ograniczać roli krzyżyków do roli sakralnej i „podobnie jak całe wyposażenie grobowe, którego są częścią, powinny być analizowane w kontekście symboliczno-religijno-eschatologicznym oraz społeczno-ekonomicznym” (Bojarski 2020b, 96). Według Bojarskiego noszenie krzyżyków i innych symboli chrześcijańskich, podobnie jak na terenach sąsiednich, mogło być nobilitujące dla społeczności przedchrześcijańskich i było „wyrazem prestiżu, przynależności do elitarnej części społeczeństwa” (Bojarski 2020b, 96). W innym miejscu zwraca on również uwagę na apotropaiczną funkcję dewocjonalistów, a także na fakt, że liczba krzyżyków, którą moglibyśmy wiązać z najstarszymi fazami chrystianizacji, jest bardzo niewielka i tylko nieznacznie wzrasta w kolejnych wiekach (Bojarski 2020b, 97).

Na apotropaiczną funkcję wszystkich wczesnośredniowiecznych krzyżyków zwraca uwagę Joanna Wawrzeniuk, według której „szczególnie krzyżyki z kamienia, bursztynu, czy drewna o niestarannym



Ryc. 6. Zawieszki z ornamentem rytym: a – Gdańsk (fot. P. Szczepanik); b – Lubin (fot. A. Janowski).
Rys. i oprac. P. Szczepanik.

Fig. 6. Amber pendants in the form of crosses with carved ornament: a – Gdańsk (photo P. Szczepanik);
b – Lubin (photo A. Janowski). Prepared and edited by the Author

wykonaniu służyły wyznawcom tradycyjnych wierzeń” (Wawrzyniuk 2016, 135, przyp. 117).

Spektrum interpretacji znaczeń bursztynowych krzyżyków jest zatem bardzo szerokie. Od przedmiotów mających określać przynależność do wspólnoty chrześcijańskiej, poprzez ich apotropeiczną moc, wymiar czysto estetyczny i wykorzystanie do podkreślenia statusu społecznego, a kończąc na stwierdzeniach widzących w przedmiotach tych zabytki pogańskie odwołujące się do sensów przedchrześcijańskich.

Warto odnotować, że żadna z przywołanych opinii nie porusza znaczenia wszystkich z wymienionych w niniejszym tekście zabytków, związane jest to bądź z wyborem zabytków z jednego stanowiska (Lepówna 1981; Drozd 2013; Kajkowski 2016) lub z konkretnego obszaru (Łuka 1973; Rębkowski 2007), bądź też z wybranych typów stanowisk (Bojarski 2020a). Należy jednak podkreślić, że omawiany zbiór jest bardzo zróżnicowany na poziomie formalnym – od form niezwykle prostych, wykonanych prawdopodobnie poza wyspecjalizowanymi warsztatami „przez użytkowników na własne potrzeby, którymi była w tym przypadku przede wszystkim manifestacja symbolu wiary” (Rębkowski 2007, 197), po formy wykonane bardzo starannie, z równymi, dobrze opracowanymi

otworami oraz niejednokrotnie zdobione, które wymagały, jak możemy zakładać, doświadczenia w obróbce surowca i były prawdopodobnie wytwarzane przez wyspecjalizowanych rzemieślników, stanowiąc element wymiany handlowej o niejednokrotnie ponadlokalnym charakterze.

W końcu pojawia się problem, czy wszystkie z omawianych przedmiotów rzeczywiście są wizerunkami krzyża? O ile sygnalizowana w literaturze była już kwestia interpretacji niektórych form jako młotków Thora (typ III) (Chmielno, Kałdus), to warto zwrócić uwagę na formy, które nazwaliśmy antropomorficznymi (typ IV – V). Zawieszki te wydają się być wyobrażeniami ukazującymi w sposób schematyczny sylwetkę ludzkiej postaci z zaznaczonymi zazwyczaj prostymi ramionami, trapezowato lub półksiężycowato uformowaną dolną częścią koszuli/tuniki oraz głową w formie prostego koła lub belki. Zawieszki w tej formie datowane są na dość wąski okres przypadający zasadniczo na XII wiek, z pojedynczą zawieszka niewiele starszą (Kałdus – 2. poł. XI-1. poł. XII wieku – ryc. 2n) i niewiele młodsza (Gdańsk – pocz. XIII wieku – ryc. 1o). Być może forma zabytków powinna być interpretowana jako schematyczny sposób ukazania Chrystusa na krzyżu lub całkowicie odmiennie

– jako antropomorficzne wyobrażenie niechrześcijańskie? Ciekawy jest również fakt zdobienia powierzchni tych zawieszek. Pierwsza (Gdańsk – ryc. 1s) ozdobiona jest ornamentem w postaci pustych okręgów z punktem w środku, co przywołuje ornamenty znane z grzebieni i innych wyrobów z kości i poroża (Cnotliwy 1973). Jeśli poszukać analogii do zabytków związanych z wierzeniami przedchrześcijańskimi, to warto przywołać sposób zdobienia powierzchni brązowego konika z Wolina (Szczepanik 2021, 160-161 – tam starsza lit.) czy na figurce zoomorficznej z Dorgobądzka (Gardela 2022, 363). Druga z omawianych zawieszek gdańskich (ryc. 1o) na powierzchni ma znak ukośnego krzyża. Kolejny (ryc. 1p) ma na powierzchni bardzo schematycznie ukazaną postać (?). Jeśli przyjąć taką optykę interpretacyjną rytu, to niewykluczone, że mamy w tym przypadku do czynienia z symbolicznym odniesieniem do wizerunku ukrzyżowanego Chrystusa, ukazanego w bardzo prymitywnej, zbarbaryzowanej formie i jedynym tego typu przedstawieniem na krzyżykach bursztynowych w całej Europie. Z kolei egzemplarz szczeciński (ryc. 2r) ozdobiony jest rytami podkreślającymi nie tylko, jak zakładamy, antropomorficzną formę zawieszki, ale dającymi się też interpretować jako sposób ukazania stroju, być może tuniki z wszytymi klinami bocznymi. Trudny do interpretacji ryt znajduje się również na zawieszce z Lubina (ryc. 2t). Jeśli przyjąć intencjonalność umieszczonych na jednej z powierzchni linii, to wizerunek wydaje się ukazywać postać zoomorficzną o trudnym do określenia gatunku – koń (?). Jeśli z kolei taka ścieżka interpretacyjna byłaby słuszna, to warto zastanowić się, czy w tym przypadku mamy do czynienia z formą krzyżyka, oraz o możliwe połączenie go z sensami chrześcijańskimi?

Jak widać, analiza wydawałoby się niezbyt obszernego i zwarte go zespołu zabytków jest niezwykle szeroka. Wielowątkowość sensów związanych z omawianymi w niniejszym tekście bursztynowymi krzyżykami wydaje się być najistotniejsza. W większości z zaprezentowanych w literaturze opinii widoczna jest bowiem próba homogenicznej, statycznej interpretacji konkretnych zabytków, próbującej przypisać je do sensów chrześcijańskich lub pogańskich (Jensen 2010, 177). Takie proste rozróżnienie wydaje się jednak nie przystawać do opisywanej przez nas wczesnośredniowiecznej rzeczywistości kulturowej (Szczepanik 2020, 24-43 – tam stan badań i dalsza lit. przedmiotu). W moim przekonaniu powinniśmy spojrzeć na analizowane przedmioty w sposób heterogeniczny i dynamiczny, gdzie znaczenie konkretnego

wytworu nie było uzależnione tylko i wyłącznie od jego cech morfologiczno-formalnych i kontekstu mniej lub bardziej celowego zdeponowania, a od próby zrozumienia związanych z danym wytworem sensów determinowanych kulturowo. Przedmioty te można zapewne w niektórych przypadkach interpretować, podobnie jak inne zawieszki i amulety, jako swoiste markery identyfikujące ich posiadaczy oraz potwierdzające ich przynależność religijną. Pojawia się tutaj jednak zasadniczy problem. Jeśli krzyżyki są emblematami chrześcijaństwa, to dlaczego jest ich tak mało? (co ciekawe dotyczy to również czasów późnego średniowiecza – por. Piekalski, Wachowski 2014, 151). Oraz czy w przypadku znalezisk grobowych tylko osoby pochowane z krzyżykami powinny być uznane za chrześcijan? Oczywiście odpowiedź na tak postawione pytanie musi być negatywna, a za potrzebą wkładania do grobu krzyża mogły stać również inne, z całą pewnością nacechowane magicznie i/lub religijnie przesłanki, które nie musiały jednak determinować przynależności zmarłego do danej religii, podobnie jak inne przedmioty odkrywane w grobach nie są prostym dowodem na profesję zmarłego (por. m.in. Härke 1990; Pierce 2012; Kajkowski, Szczepanik 2014; Gardela 2016). Niestety, większość z sygnalizowanych zagadnień dotyczących interpretacji amuletów jako swoistych identyfikatorów możliwa jest przede wszystkim dla kontekstów grobowych, gdzie na poziomie źródłowym widoczny jest związek pomiędzy zmarłym a konkretnym przedmiotem. Analizy rozpatrujące amulety w kontekście identyfikacji zaproponowane przez B. Jensa wychodzą od klasycznych prac Donny Haraway, rozpatrującej każdą jednostkę na trzech poziomach: klasy, rasy oraz płci (zarówno tej biologicznej, jak i kulturowej) (Jensen 2010, 177), mogą być jednak przydatne jedynie w ograniczonym stopniu. Na pierwszym poziomie możemy oczywiście zastanawiać się nad statusem, przynależnością do elity itd., jednak na podstawie zaprezentowanego zespołu zabytków trudno o jednoznaczne wskazanie konkretnej grupy, z którą należy łączyć krzyżyki, a groby, w których je odkryto, z racji form i wyposażenia trudno uznać za pochówki osób należących do elity. Poziom dotyczący rasy powinien być w myśl ustaleń Jensa (2010, 178) rozumiany raczej jako etniczność i trudno w tym przypadku się nie zgodzić. Tak rozumiana identyfikacja etniczna odbywa się przede wszystkim na zasadzie opozycji swój-obcy. Należy jednak podkreślić, że taki „obcy” może należeć do tej samej grupy etnicznej, jednak należeć do innego stanu i/lub płci. Problemem z per-

spektrywy analiz archeologicznych, z którym należy się zmierzyć, staje się zatem widoczność analizowanych przedmiotów, które miałyby być uznawane za identyfikatory wewnątrzgrupowe (Raffield *et al.* 2016, 36-38). Według przywoływanej przez Jensena koncepcji Martina Wobsta (1977) należy stwierdzić, że materialne symbole identyfikacji najlepiej działają, jeśli są dobrze widoczne (Jensen 2010, 178). Takie wnioski potwierdzają w sposób bezpośredni analizy strojów ludowych inspirowane semiotyką (por. m.in. Bogatyriew 1979; Barthes 2005; Brzezińska, Tymochowicz 2013). Strój oraz każdy z jego elementów oznacza przynależność grupową, manifestując ją w sposób znakowy i utrwalając wielopłaszczyznowe więzi i relacje społeczne. W przypadku kultury tradycyjnej ważna jest zatem zarówno jedność, jak i odmienność, a element „demarkacji jest istotny zwłaszcza tam, gdzie, jak w przypadku kultury ludowej, ważne jest nie tylko oddzielenie się od grup ustalonych hierarchicznie w strukturze społecznej, ale zaznaczenie odrębności w stosunku do grup podobnych społecznie i sąsiadujących, ale wyczuwanych jako obce” (Czachowski, Słomska-Nowak 2013, 13). Wszystkie te elementy pozwalają nam zadać w końcu pytanie, czy niewielkie przedmioty, takie jak krzyżyki lub inne wyjątkowe zabytki z omawianego kontekstu kulturowego, powinny być interpretowane w kategoriach identyfikatorów? Wydaje się, że do takich celów zdecydowanie lepiej predestynowany był strój, z całym bagażem odmienności widocznych zarówno dla swoich, jak i obcych.

W przypadku miniaturowych krzyżyków wykonanych z bursztynu widziałbym zatem nie przedmioty będące identyfikatorami przynależności do chrześcijaństwa – choć zapewne większość z omawianych zabytków powstała z myślą właśnie o nich, a raczej efekty pewnych konkretnych, specyficznych i trudnych do określenia wydarzeń. Jednym z najbardziej prawdopodobnych scenariuszy może być interpretowanie znalezisk tych jako indywidualnej pamiątki chrztu (por. podobną interpretację znalezisk z Podhorzec – Liwoch 2018, 197). Idąc dalej tym tropem, to w przypadku mniej starannie wykonanych przedmiotów moglibyśmy widzieć pozostałość po zbiorowych chrztach, opisanych w żywotach św. Ottona (Rosik 2010, 213-232). Kolejne scenariusze zakładają, że krzyżyki wkładane były do grobów osobom nie tyle szczególnie wierzącym, co potrzebującym dodatkowej lub szczególnej ochrony. Nie należy przy tym zabiegu widzieć sprzeczności pomiędzy religią chrześcijańską a wiarą w magiczną moc przedmiotów, po-

nieważ w kulturze wczesnego średniowiecza porządki te ze sobą współwystępowały, mimo formalnego zwalczania wierzeń pogańskich. Doskonałym archeologicznym przykładem takiej symbiozy wydaje się być kolia z grobu z cmentarzyska w Brzozie, gdzie umieszczenie krzyża pomiędzy dwoma kłami zwierzęcymi trudno interpretować jako wyraz chrześcijańskiej dewocji. Krzyżyki mogły stanowić również element ochronny dla domów i innych przestrzeni, co wydają się potwierdzać znaleziska takich przedmiotów w kolejnych poziomach domostw gdańskich.

Podsumowując wydaje się, że sprowadzanie bursztynowych krzyżyków tylko i wyłącznie do jednej zasadniczej roli – identyfikatora przynależności do społeczności chrześcijańskiej, jest dużym uproszczeniem dynamicznej sytuacji kulturowej, jaka miała miejsce w okresie wczesnego średniowiecza. Przedmioty te pomimo względnego podobieństwa formalnego mogły pełnić zdecydowanie odmienne role związane każdorazowo z jedną lub kilkoma cechami przypisywanymi bursztynowi. Istotne i znaczące są wszystkie elementy: właściwości mityczne i medyczne, kształt i forma konkretnego okazu, precyzja i staranność wykonania, w końcu zaś sposób i miejsce zdeponowania. Zaproponowana typologia, związana z formą poszczególnych zabytków, ma umożliwić lepszą ich ewidencję i wskazać na potencjalne zmiany chronologiczne w formach i kontekstach odkrycia poszczególnych egzemplarzy wraz z poszerzaniem katalogu zabytków. Należy zastanowić się również, czy we wszystkich z pojawiających się w literaturze przedmiotu zawieszki powinnismy widzieć krzyżyki? W myśl przeprowadzonej analizy część z nich należałoby interpretować jako zawieszki krzyżkowe w antropomorficznej formie, część zaś jako tzw. młotki, być może częściowo związane z germańskim Thorem lub innymi gromowładnymi bóstwami znanymi z panteonów słowiańskich i bałtyjskich. Niestety, wciąż niewielki zbiór interesujących nas zabytków pochodzi z kontekstów grobowych, co zdecydowanie utrudnia szerszą refleksję na temat związku krzyżyków z konkretnymi osobami i grupami społecznymi. Należy jednak podkreślić, że już teraz wydaje się być widoczny ich związek z kobietami i dziećmi. Krzyżyki mogły być elementem chrześcijańskiej dewocji, pamiątką chrztu, ale także amuletem o właściwościach apotropiecznych, związanych nie tylko z wierzeniami pogańskimi, ale ludowym chrześcijaństwem¹⁰,

¹⁰ W kulturze starożytnej i średniowiecznej licznie występowały amulety chrześcijańskie w formie tekstów

w końcu mogły spełniać również funkcję amuletów związanych z wierzeniami przedchrześcijańskimi związanymi z rangą bursztynu i rozumieniem krzyża

zapisanych na niewielkich fragmentach pergaminu, tkaniny itd. – literatura przedmiotu jest niezwykle szeroka por. Skemer 2006.

jako symbolu solarnego. Wszystkie te wątki wydają się unaoczniać wyjątkowość analizowanych w tekście przedmiotów oraz potrzebę dalszych badań w tym zakresie, które powinny dotyczyć zarówno kwestii znaczeniowo-funkcjonalnych, jak i surowcowo-technologicznych, które pozwolą nam lepiej zrozumieć te wyjątkowe przedmioty.

Tabela 1. Zestawienia tabelaryczne zawieszek w formie krzyżyków omówionych w tekście. Oprac. P. Szczepanik
Table 1. Tabular summaries of the pendants in the form of crosses from Pomerania discussed in the text.
Prepared by the Author

Lp.	Miejsce odkrycia	Chronologia	Typ	Rycina	Miejsce przechowywania / pochodzenie ryciny	Uwagi
1	Chmielno (stan. 1, wykop 1, odc. 2, w-wa II)	2. poł. XI w.	III b	Ryc. 1a	MAG / Lepówna 2017, ryc. 10d	uszkodzony
2	Gdańsk (stan. 1, wykop V, 11 poz. osad., dom 77)	2. ćw. XII w.	III ?	Ryc. 1b	MAG / fot. Autor	uszkodzony
3	Gdańsk (stan. 1, wykop III, pomiędzy 7-8 poz. osad.)	2. ćw. XII w.	III ?	Ryc. 1c	MAG / fot. Autor	uszkodzony
4	Gdańsk (stan. 1, 16-17 poz. osad., dom 135)	ostatnie dekady XI w.	II a	Ryc. 1d	MAG / fot. Autor	uszkodzony
5	Gdańsk (stan. 1, wykop V, w-wa 160)	2. ćw. XII w.	III ?	Ryc. 1e	MAG / fot. Autor	uszkodzony
6	Gdańsk (stan. 1, wykop I-IV, 16-17 poz. osad.)	ostatnie dekady XI w.	I	Ryc. 1g	MAG / fot. Autor	uszkodzony
7	Gdańsk (stan. 1, wykop I-IV, 16-17 poz. osad.)	ostatnie dekady XI w.	II	Ryc. 1h	MAG / fot. Autor	-
8	Gdańsk (stan. 1, wykop II, 15 poz. osad.)	XI/XII w.	II a	Ryc. 1i	MAG / fot. Autor	-
9	Gdańsk (stan. 1, wykop III, 14 poz. osad.)	1. dekada XII w.	II a	Ryc. 1j	MAG / fot. Autor	-
10	Gdańsk (stan. 1, 12 poz. osad.)	pocz. 2. dekady XII w.	Ia	Ryc. 3a	Za: Wapińska 1967, 22-23, tab. X.7	uszkodzony
11	Gdańsk (stan. 1, 12 poz. osad.)	pocz. 2. dekady XII w.	II/ III ?	Ryc. 1f	MAG / fot. Autor	uszkodzony
12	Gdańsk (stan. 1, 11 poz. osad.)	pocz. 2. dekady XII w.	I/III ?	Ryc. 3b	Za: Wapińska 1967, 22-23, tab. X.6	-
13	Gdańsk (stan. 1, 11 poz. osad.)	pocz. 2. dekady XII w.	?	?	Za: Barnycz-Gupieniec 2005, 191-193	-
14	Gdańsk (stan. 1, wykop I, 10 poz. osad.)	pocz. 2. dekady XII w.	IV	Ryc. 1k	MAG / fot. Autor	uszkodzony

15	Gdańsk (stan. 1, wykop III, 10 poz. osad., między ulicami 1 i 2a)	2/3 dekada XII w.	II	Ryc. 1m	MAG / fot. Autor	-
16	Gdańsk (stan. 1, wykop II, 9 poz. osad., dom 84)	2/3 dekada XII w.	?	Ryc. 3e	Za: Lepówna 1981, 176, ryc. 6c	zawieszka z woreczka
17	Gdańsk (stan. 1, wykop V, 10 poz. osad., pomiędzy ul. 1, a domem 90)	2/3 dekada XII w.	I a, b (?)	Ryc. 1n	MAG / fot. Autor	nieukończony
18	Gdańsk (stan. 1, 7 poz. osad.)	2. ćw. XII w.	?	Ryc. 3c	MAG / Wapińska 1967, 26-27, tab. XII.10	-
19	Gdańsk (stan. 1, 6 poz. osad., dom 42)	2. ćw. XII w.	?	?	Za: Lepówna 1981, 179	fragment
20	Gdańsk (stan. 1, 5 poz. osad., ulica 1)	2. ćw. XII w.	?	?	Za: Lepówna 1981, 181	-
21	Gdańsk (stan. 2; 5 poz. osad.)	pocz. XIII w.	II b	Ryc. 1o	MAG / fot. Autor	-
22	Gdańsk (stan. 2, 4 poz. osad.)	XIII w.	I	Ryc. 3f	Za: Wapińska 1967, tab. XIV.7	schodkowo uformowane ramiona
23	Gdańsk (stan. 1, wykop I, w-wa 178)	XII-XIII w.	IV a	Ryc. 1l	MAG / fot. Autor	uszkodzony
24	Gdańsk (stan. 1, ulica 1, 5 poz. osad.)	2. ćw. XII w.	IV a	Ryc. 1p	MAG / fot. Autor	zdobiony rytem
25	Gdańsk	?	V a	Ryc. 1r	MAG / fot. Autor	uszkodzony
26	Gdańsk	?	IV a	Ryc. 1s	MAG / fot. Autor	uszkodzony
27	Gdańsk (stan. 1, wykop I-IV, 3 poz. osad.)	3. ćw. XII w.	II a	Ryc. 2a	MAG / fot. Autor	-
28	Gdańsk (stan. 1, wykop I-IV, 3 poz. osad.)	3. ćw. XII w.	II a	Ryc. 2b	MAG / fot. Autor	dolne ramię schodkowo uformowane
29	Gdańsk (stan. 1, wykop II, 1 poz. osad.)	4. ćw. XII w.	I a	Ryc. 2c	MAG / fot. Autor	-
30	Gdańsk (stan. 1, wykop I-IV, 1 poz. osad., dom 6)	przełom XII/XIII w.	I a	Ryc. 2d	MAG / fot. Autor	-
31	Gdańsk (stan. 1, 1 poz. osad.)	przełom XII/XIII w.	II ?	Ryc. 3d	MAG / Wapińska 1967, 28-29, tab. XIII.13; e	-
32	Gdańsk (wały grodziska)	XI-XIV w. ?	?	b.d.	Za: Lepówna 1981, 183	-
33	Gdańsk (wały grodziska)	XI-XIV w. ?	?	b.d.	Za: Lepówna 1981, 183	-
34	Gdańsk (wykop XI i XXII)	XI-XIV w. ?	?	b.d.	Za: Lepówna 1981, 183	-

35	Gdańsk (wykop XI i XXII)	XI-XIV w. ?	?	b.d.	Za: Lepówna 1981, 183	
36	Gdańsk (wykop XI i XXII)	XI-XIV w. ?	?	b.d.	Za: Lepówna 1981, 183	
37	Gdańsk – ul. Grodzka (5 poz. osad.)	XI-XIII w.	I b	Ryc. 2e	MAG / fot. Autor	
38	Gdańsk – ul. Tartaczna, Panieńska	XII - XIV w.	II a	Ryc. 2f	MAG / fot. Autor	uszkodzony
39	Gdańsk – ul. Tartaczna	poł. XIII w.	III ?	Ryc. 2g	MAG / fot. Autor	uszkodzony
40	Gdańsk – ul. Tartaczna, Panieńska	XI-XIII w.	II a	b.d.	Misiuk 2016b, ryc. 8	-
41	Gdańsk (stan. 1, wykop V, w-wa 160)	XI-XIII w.	II a	Ryc. 2i	MAG / fot. Autor	uszkodzony
42	Gdańsk (stan. 1, wykop II)	XI-XIII w.	II a	Ryc. 2j	MAG / fot. Autor	uszkodzony
43	Gdańsk (stan. 1)	XI - XIII w.	?	Ryc. 2k	MAG / fot. Autor	-
44	Gdańsk (stan. 1)	XI-XIII w.	II	Ryc. 2l	MAG / fot. Autor	uszkodzony
45	Gdańsk – Wyspa Sobieszewska	XI-XIII w.	II	Ryc. 2h	MG / fot. Autor	-
46	Gruczno	XII-XIII w.	?	b.d.	Łęga 1929, 315	-
47	Gruczno	XII-XIII w.	I	Ryc. 4e	Łęga 1929, 315, tab. 39.201	schodkowo uformowane ramiona
48	Janów Pomorski	1. poł. IX w.	II a ?	Ryc. 2m	MAHE / Jagodziński 2010, ryc. 117	uszkodzony
49	Kack Wielki	?	IV a ?	b.d.	Łęga 1929, 315	-
50	Kałdus (stan. 1)	?	II ?	b.d.	Łęga 1929, 315	-
51	Kałdus (stan. 1)	?	II a	Ryc. 4a	Łęga 1929, 315, tab. 39.202	-
52	Kałdus (stan. 1)	?	II b	Ryc. 4b	Kaszewska 1960, tab. XXXII.13	-
53	Kałdus (stan. 1, grób 346/02)	2. poł. XI - 1. poł. XII w.	V a	Ryc. 2n	IA UMK	-
54	Kamień Pomorski (w-wa przemieszana)	?	II a	Ryc. 2o	MNS / Górkiewicz 2017, 95	-
55	Lubin (wykop 14, grób 9)	XII-XIII w.	IV a	Ryc. 2t	IAiE PAN Szczecin / fot. A. Janowski	zdobiony rytem
56	Małe Czyste (stan. 20, grób 2 - 36/85)	2. poł. XII w.	II a	Ryc. 4c	Stawska 1994, ryc. 5 j	-
57	Stefanowo	?	I b	Ryc. 4d	Łęga 1930, tab. XXXIX.200	-

58	Szczecin – Wzgórze Zamkowe	XI-XII w.	I ?	Ryc. 4f	Marciniak 1949, ryc. 16	-
59	Szczecin – Podzamcze (kwartał 5, wykop VI, w-wa XL)	1. poł. XII w.	II b	Ryc. 2p	MNS/ fot. Autor	zdobiony rytem
60	Szczecin – Rynek Warzywny (w-wa XV)	2. ćw. XII w.	IV a	Ryc. 2r	MNS/ fot. Autor	zdobiony rytem
61	Szczecin – Rynek Warzywny (w-wa VIII)	1. ćw. XIII w.	II b	Ryc. 2s	MNS/ fot. Autor	-
62	Wolin – Stare Miasto (wykop 4, w-wa IX)	poł. X - 1. poł. XI w.	II a	Ryc. 4g	Wojtasik 2013, ryc. 148 b	uszkodzony
63	Wolin – Stare Miasto	poł. X - 1. poł. XI w.	II a	-	Wilde 1940, taf. 50	-

BIBLIOGRAFIA

- Antoniewicz W. (1923). Pochodzenie i gatunki bursztynu w Europie. *Wiadomości Archeologiczne*, 8(2-4), 113-138.
- Barnycz-Gupieniec R. (2005). *Planigrafia materiału za- bytkowego z osady podgrodowej wczesnośrednio- wiecznego Gdańska (stanowisko 1)*. Gdańsk: Muzeum Archeologiczne w Gdańsku.
- Barthes R. (2005). *System mody*. Kraków: Wydawnictwo UJ.
- Bliujiene A. (2011). *Northern Gold. Amber in Lithuania (c. 100 to c. 1200)*. East Central and Eastern Europe in the Middle Ages, 450 – 1450, 18. Leiden – Boston: Brill.
- Bogatyriew P. (1979). Funkcja stroju ludowego na obsza- rze morawsko-słowackim. W: M.R. Mayenowa (red.), *Semiotyka kultury ludowej (26-29)*. Warszawa: Pań- stwowy Instytut Wydawniczy.
- Bojarski J. (2017). Pierścionki z inskrypcjami ze stanowi- ska 2 w Kałdusie – przyczynek do badań nad kulturą duchową mieszkańców wczesnośredniowiecznego Chełmna. W: A. Różański (red.), *Gemma Gemmarum. Studia dedykowane Profesor Hannie Kóćce-Krenz, cz. 2 (1111-1137)*. Poznań: Wydawnictwo PTPN.
- Bojarski J. (2020a). *Obrzędowość pogrzebowa w strefie chełmińsko-dobrzyńskiej we wczesnym średniowieczu*. Toruń: Wydawnictwo Naukowe UMK.
- Bojarski J. (2020b). Przedmioty kultu religijnego jako składnik wyposażenia zmarłych na wczesnośrednio- wiecznych cmentarzyskach szkieletowych w strefie chełmińsko-dobrzyńskiej. *Pomorania Antiqua*, 29, 73-108.
- Bojarski J., Chudziak W., Drozd A., Koperkiewicz A., Kozłowski T., Stawska V. (2010). Katalog źródeł. W: W. Chudziak (red.), *Wczesnośredniowieczne cmenta- rzysko szkieletowe w Kałdusie (stanowisko 4)* (189-603). Toruń: Wydawnictwo Naukowe UMK.
- Bonfante G. (1985). The Word for Amber in Baltic, Latin, Germanic, and Greek. *Journal of Baltic Studies*, 16/3, 316-319. DOI: 10.1080/01629778500000211
- Brückner A. (1927). *Słownik etymologiczny języka pol- skiego*. Kraków: Krakowska Spółka Wydawnicza.
- Brzezińska A.W., Tymochowicz M. (red.) (2013). *Stroje ludowe jako fenomen kulturowy*. Wrocław: Polskie Towarzystwo Ludoznawcze.
- Brzozowska M. (1996). Bursztyn. W: J. Bartmiński (red.), *Słownik stereotypów i symboli ludowych. Tom I. Kos- mos: niebo, światła niebieskie, ogień, kamienie* (434-436). Lublin: Wydawnictwo UMCS.
- Chudziak W., Bojarski J., Stawska V. (2010). Chronologia cmentarzyska. W: W. Chudziak (red.), *Wczesnośre- dniowieczne cmentarzysko szkieletowe w Kałdusie (stanowisko 4)* (105-120). Toruń: Wydawnictwo Nau- kowe UMK.
- Cnotliwy E. (1973). *Rzemiosło rogownicze na Pomorzu wczesnośredniowiecznym*. Wrocław: Zakład Narodo- wy im. Ossolińskich, Wydawnictwo PAN.
- Czachowski H., Słomska-Nowak J. (2013). O strojach ludowych inaczej... Między estetycznym a filozoficz-

- nym wymiarem wiejskiej odzieży. W: A.W. Brzezińska, M. Tymochowicz (red.), *Atlas Polskich Strojów Ludowych. Stroje ludowe jako fenomen kulturowy* (9-14). Wrocław: Polskie Towarzystwo Ludoznawcze.
- De Vries A. (2009). *Elsevier's Dictionary of Symbolism and Imagery*. Leiden, Boston: Brill.
- Divac G. (2013). Jantar ve sbírkách Oddělení pravěku a antického starověku Národního muzea v Praze. *Præhistorica*, 31, 99-277.
- Drozd A. (2006a). Wyroby bursztynowe. W: W. Chudziak (red.), *Wczesnośredniowieczne cmentarzysko szkieletowe w Kałdusie (stanowisko 1)* (66-67). Toruń: Wydawnictwo Naukowe UMK.
- Drozd A. (2006b). Aneks 4. W: W. Chudziak (red.), *Wczesnośredniowieczne cmentarzysko szkieletowe w Kałdusie (stanowisko 1)* (185). Toruń: Wydawnictwo Naukowe UMK.
- Drozd E. (2013). Zabytki bursztynowe z grodu i osady pozyskane podczas badań przy ulicy Czopowej, Grodzkiej i Tartacznej w Gdańsku, w latach 2006 – 2010. W: E. Fudzińska (red.), *XVII sesja Pomorzoznawcza. Vol. 2: Od późnego średniowiecza do czasów nowożytnych* (105-113). Malbork: Muzeum Zamkowe w Malborku.
- Filipowiak W., Gundlach H. (1993). *Wolin, Vineta. Die tatsächliche Legende vom Untergang und Aufstieg der Stadt*. Rostock: Hinstorff Verlag.
- Fuglesang S.H. (1989). Viking and medieval amulets in Scandinavia. *Fornvännen*, 84, 15-27.
- Gardela L. (2014). *Scandinavian Amulets in Viking Age Poland*. Rzeszów: Oficyna Wydawnicza "Zimowit".
- Gardela L. (2022). Miano bestii. Zachodniosłowiańska figurka „konika” z duńskiej wyspy Møn i jej analogie. W: M. Dzik, R. Gogosz, J. Morawiec, L. Poniewozik (red.), *W świecie bogów, ludzi i zwierząt. Studia ofiarowane Profesorowi Leszkowi Pawłowi Ślupeckiemu* (357-384). Rzeszów: Wydawnictwo UR.
- Górkiewicz E. (2017). *Przeszłość odkryta. Powiat kamieński w świetle archeologii*. Szczecin: Muzeum Narodowe.
- Gródek-Kciuk E. (1989). Enkolpiony znalezione na terenie Polski. Próba klasyfikacji i datowania materiałów. *Przegląd Archeologiczny*, 36, 97-134.
- Härke H. (1990). 'Warrior graves'? The background of the Anglo-Saxon weapon burial rite. *Past & Present*, 126, 22-43.
- Hołowińska Z. (1967). Dzielnica rzemieślnicza z XIII i XIV wieku w Gdańsku (stanowisko 2). W: J. Kamińska (red.), *Gdańsk wczesnośredniowieczny*, 6 (183-239). Gdańsk: Gdańskie Towarzystwo Naukowe.
- Hupalo V. (2012). Christian devotional objects from early medieval Zvenigorod (now Zvenyhorod, Ukraine). W: M. Salamon, M. Wołoszyn, A. Musin, P. Špehar (red.), *Rome, Constantinople and Newly-Converted Europe Archaeological and Historical Evidence Volume II* (591-610). Kraków – Leipzig – Rzeszów – Warszawa: IAIe PAN, Leipziger Universitätsverlag, Wydawnictwo UR.
- Jagodziński M. (2010). *Truso między Weonodlandem a Witlandem*. Elbląg: Muzeum Archeologiczno-Historyczne.
- Jaskanis D. (2008). *Święck. Wczesnośredniowieczny zespół osadniczy na północno-wschodnim Mazowszu*. Warszawa: Stowarzyszenie Naukowe Archeologów Polskich; Białystok: Muzeum Podlaskie.
- Jensen B. (2010). *Viking Age Amulets in Scandinavia and Western Europe*. BAR International Series 2169. Oxford: Archaeopress
- Kahl H.-D. (2011). *Heidenfrage und Slawenfrage im deutschen Mittelalter*. Leiden, Boston: Brill. DOI: <https://doi.org/10.1163/ej.9789004167513.i-1010.45>
- Kajkowski K. (2016). Święty Wojciech, urbs Gyddaanyzc i problem chrystianizacji Pomorza Wschodniego. Kilka uwag na marginesie rozważań dotyczących kultury duchowej mieszkańców grodu w widłach Wisły i Motławy. *Komunikaty Warmińsko-Mazurskie*, 293(3), 431-455. DOI: <https://doi.org/10.51974/kmw-135032>
- Kajkowski K., Szczepanik P. (2014). Utensylia w grobach pomorskich wczesnego średniowiecza. Dowód profesji czy działania symboliczne. W: W. Dzieduszycki, J. Wrześciński (red.), *Królowie i biskupi, rycerze i chłopci - identyfikacja zmarłych (Funeralia Lednickie 16)* (411-423). Poznań: Stowarzyszenie Naukowe Archeologów Polskich.
- Kaszewska E. (1960). Wczesnośredniowieczne cmentarzysko w Kałdusie, pow. Chełmno (Badania w 1957 r.). *Prace i Materiały Muzeum Archeologicznego i Etnograficznego w Łodzi. Seria Archeologiczna*, 5, 143-177.
- Kempiński A.M. (2001). *Słownik mitologii ludów indoeuropejskich*. Poznań: Iskry.
- Kóčka-Krenz H. (1993). *Biżuteria północno-zachodniosłowiańska we wczesnym średniowieczu*. Poznań: Wydawnictwo Naukowe UAM.
- Kosmowska-Ceranowicz B., Paner H. (red.) (1999). *Investigations into amber. Proceedings of the International Interdisciplinary Symposium: Baltic Amber and Other Fossil Resins 997 Urbs Gyddanyzc – 1997 Gdańsk, 2-6 September 1997*. Gdańsk: Muzeum Archeologiczne w Gdańsku.

- Kościński B., Paner H. (2005). Nowe wyniki datowania grodu gdańskiego – stanowisko 1 (wyk. I–V). W: H. Paner, M. Fudziński (red.), *XIV Sesja Pomoroznawcza, Vol. 2: Od wczesnego średniowiecza do czasów nowożytnych* (11–43). Gdańsk: Muzeum Archeologiczne w Gdańsku.
- Kowalik A. (2004). *Kosmologia dawnych Słowian. Prolegomena do teologii politycznej danych Słowian*. Kraków: Nomos.
- Kowalska A.B. (2011). Życie codzienne mieszkańców wczesnośredniowiecznego Szczecina w świetle źródeł archeologicznych. W: A.B. Kowalska, M. Dworaczyk (red.), *Szczecin wczesnośredniowieczny. Nadodrzańskie centrum* (217–342). Warszawa: Wydawnictwo Trio.
- Kruk, Sulikowska-Gaska A., Wołoszyn M. (2006). *Sacralia Ruthenica, Early Ruthenian and Related Metal and Stone Items in the National Museum in Cracow and National Museum in Warsaw*. Warsaw: Państwowe Muzeum Archeologiczne w Warszawie, Stowarzyszenie Naukowe Archeologów Polskich.
- Krumphanzlová Z. (1992). Amber - its significance in the Early Middle Ages. Zdenka Krumphanzlová. *Památky archeologické*, 83(2), 350–371.
- Kulicka R. (1980). Bursztyn w wierzeniach i medycynie ludowej. *Problemy*, 1, 29–32.
- Kurisoo T. (2021). *Adornment, self-definition, religion: Pendants of the north-eastern Baltic Sea region, 9th–13th century*. Kiel-Hamburg: Wachholtz.
- Lampe W. (1991). Ein Bernsteinkreuz Und Bernsteinanhänger aus Usedom. Kr. Wolgast. *Ausgrabungen und Funde*, 36, 129–134.
- Lepówna B. (1981). Materialne przejawy wierzeń ludności Gdańska w X – XIII w. *Pomorania Antiqua*, 10, 169–199.
- Lepówna B. (2017). Historia i rezultaty badań wykopaliskowych przeprowadzonych w latach 1971–1974, 1981–1982 oraz 1984–1985. W: Z. Ratajczyk, E. Trawicka (red.), *Chmielno. Zespół osadniczy we wczesnym średniowieczu w świetle badań dawnych oraz weryfikacyjnych* (15–28). Gdańsk: Muzeum Archeologiczne w Gdańsku.
- Lisowska E., Gunia P., Sawicka J. (2023). Wyroby z kamieni jubilerskich i bursztynu. W: W. Dzieduszycki, J. Sawicka (red.), *Kruszwica wczesnośredniowieczna* (411–428). Warszawa: IAiE PAN.
- Liwoch R. (2018). Dewocjonalia staroruskie z zachodniej Ukrainy. W: N. Vitaliy (red), *Religions and beliefs of Rus' (9th–16th centuries). Publication from the 8th International Scientific Conference, Lviv, 15th–18th November* (195–224). Kraków: Wydawnictwo UJ.
- Łęga W. (1930). *Kultura Pomorza we wczesnym średniowieczu na podstawie wykopalisk*. Toruń: Towarzystwo Naukowe Toruń.
- Łuka J.L. (1973). *Wierzenia pogańskie na Pomorzu Wschodnim w starożytności i we wczesnym średniowieczu*. Wrocław-Gdańsk: Zakład Narodowy im. Ossolińskich.
- Marciniak J. (1949). Tymczasowe wyniki badań wykopaliskowych na zamku w Szczecinie. *Z otchłani wieków*, 18(7–8), 105–111.
- Misiuk Z. (2013). Wstępne wyniki badań archeologicznych pomiędzy ulicami Tartaczną i Panieńską w Gdańsku, prowadzonych przez Fundację Ochrony Zabytków w latach 2008–2010. W: H. Paner, M. Fudziński (red.), *XVII sesja Pomoroznawcza. Vol. 2: Od późnego średniowiecza do czasów nowożytnych* (337–370). Gdańsk: Muzeum Archeologiczne w Gdańsku.
- Misiuk Z. (2016a). Wstępne wyniki badań archeologicznych prowadzonych na obszarze protomiasta gdańskiego pomiędzy dzisiejszymi ulicami Tartaczną i Panieńską w Gdańsku w latach 2008–2010. W: M. Fudziński (red.), *I Pomorska sesja sprawozdawcza* (115–132). Gdańsk – Łódź: Muzeum Archeologiczne w Gdańsku, Wydawnictwo UŁ.
- Misiuk Z. (2016b). Wstępne wyniki badań archeologicznych przy ulicy Czopowej i Rycerskiej w Gdańsku (obszar grodu wczesnośredniowiecznego i zamku krzyżackiego) prowadzonych przez Muzeum Archeologiczne w Gdańsku jesienią 2009 roku, W: M. Fudziński (red.), *I Pomorska sesja sprawozdawcza* (133–150). Gdańsk – Łódź: Muzeum Archeologiczne w Gdańsku, Wydawnictwo UŁ.
- Mugurēvičs E. (1974). Krustiņveida piekarni Latvijā laikā no 11. līdz 15. gs. *Arheoloģija un Etnogrāfija*, 11, 220–239.
- Musin A. (2013). Byzantin reliquarie-crosses in the formation of medieval Christian culture in Europe. W: M. Salamon, M. Wołoszyn, A. Musin, P. Špehar (red.), *Rome, Constantinople and Newly-Converted Europe Archaeological and Historical Evidence Volume II* (61–94). Kraków – Leipzig – Rzeszów – Warszawa: IAiE PAN, Leipziger Universitätsverlag, Wydawnictwo UR.
- Niedziółka K., Szczepanik P., Lisowski M. (2018). A unique find of a silver cross-shaped earring from an early medieval settlement at Szemud, site 4, in Eastern Pomerania, Poland. *Sprawozdania Archeologiczne*, 70, 297–325. DOI: 10.23858/Sa70.2018.014.
- Piekalski J., Wachowski K. (2014). „Rodzime i obce” w krajobrazie kulturowym średniowiecznych ziem

- polskich. *Archaeologia Historica Polona*, 21, 127-170. DOI: 10.12775/AHP.2013.007.
- Pierce E. (2013). Jet Cross Pendants from the British Isles and Beyond: Forms, Distribution and Use. *Medieval Archaeology*, 57, 198-211. DOI: 10.1179/0076609713Z.00000000020
- Pokorny J. (1949-1969). *Indogermanisches etymologisches Wörterbuch*. Berlin, München: Francke Verlag.
- Popkiewicz E. (2010). Bursztyn w wierzeniach średniowiecznych ludzi. W: M. Bogacki, M. Franz, Z. Pilarczyk (red.), *Religia ludów Morza Bałtyckiego. Stosunki polsko-duńskie w dziejach* (272-281). Toruń: Wydawnictwo Adam Marszałek.
- Przybyła M., Rydzewska E. (2019). Amber as passage money on the journey to the afterlife: the role of Jutland amber in the Late Roman and Early Migrations periods (ca. 160-450 AD). W: R. Annaert (red.), *Early medieval waterscapes Risks and opportunities for (im) material cultural exchange* (153-172). Wendeburg: Uwe Krebs Verlag.
- Rauhut L. (1957). Sprawozdanie z badań wczesnośredniowiecznej osady produkcyjnej we wsi Kamionka Nadbużna, pow. Ostrów Mazowiecka, w 1956 r. *Wiadomości Archeologiczne*, 23, 342-352.
- Raffield B., Greenlow C., Price N., Collard M. (2016). Ingroup identification, identity fusion and the formation of Viking war bands. *World Archaeology*, 48:1, 35-50. DOI: 10.1080/00438243.2015.1100548
- Rębkowski M. (2007). *Chryścianizacja Pomorza Zachodniego. Studium archeologiczne*. Szczecin: IAiE PAN.
- Rębkowski M. (2018). The Cultural Character and Chronology of the Cemetery on the Castle Hill in Lubin. W: M. Rębkowski (red.), *Lubin. Early Medieval Stronghold at the Mouth of the Oder River* (201-211). Szczecin – Warszawa: IAiE PAN.
- Rębkowski M. (2020). The beginnings of Christianity in Pomerania. W: I. Kąkolewski, Ch. Lübke, P. Urbańczyk (red.), *The Dawning of Christianity in Poland and across Central-Eastern Europe: History and the Politics of Memory* (91-109). Berlin: Peter Lang Verlag.
- Romanowicz P. (2018a). Catalogue of Graves. W: M. Rębkowski (red.), *Lubin. Early Medieval Stronghold at the Mouth of the Oder River* (131-159). Szczecin – Warszawa: IAiE PAN.
- Romanowicz P. (2018b). Finds of Bone, Antler, Amber and Clay. W: M. Rębkowski (red.), *Lubin. Early Medieval Stronghold at the Mouth of the Oder River* (317-324). Szczecin – Warszawa: IAiE PAN.
- Rosik S. (2010). *Conversio Gentis Pomeranorum. Studium świadectwa o wydarzeniu (XII wiek)*. Wrocław: Wydawnictwo Chronicon.
- Rosik S. (2017). Chryścianizacja Połabia i Pomorza (X–XII w.). Zarys procesu oraz strategii i praktyki misyjnej. Część I. *Historia Slavorum Occidentis*, 3(14), 68-88. DOI: 10.15804/hso170305
- Skemer D.C. (2006). *Binding Words. Textual amulets in the Middle Ages*. University Park Pennsylvania.
- Staecker J. (2003). The Cross Goes North. Christian Symbols and Scandinavian Women. W: M. Carver (red.), *The Cross goes North. Processes of Conversion in Northern Europe, AD 300-1300* (463-482). Woodbridge: York Medieval Press.
- Stawska V. (1994). Groby wczesnośredniowieczne z miejscowości Małe Czyste, gm. Stolno, woj. Toruńskie (stanowisko 20). W: J. Olczak (red.), *Studia nad osadnictwem średniowiecznym Ziemi Chełmińskiej. Wybrane zagadnienia i materiały*, 2 (153-167). Toruń: IAiE UMK.
- Stawska V. (2020). Pochówki wczesnośredniowieczne. W: E. Bokiniec (red.), *Małe Czyste, gmina Stolno, województwo kujawsko-pomorskie, stanowisko 20. Wielokulturowe stanowisko sepulkralne na ziemi chełmińskiej* (231-252). Toruń: Uniwersytet Mikołaja Kopernika w Toruniu, Muzeum Okręgowe w Toruniu.
- Sychta B. (1967). *Słownik gwar kaszubskich na tle kultury ludowej, tom I*. Wrocław: Zakład Narodowy im. Ossolińskich, Wydawnictwo Polskiej Akademii Nauk.
- Sychta B. (1969). *Słownik gwar kaszubskich na tle kultury ludowej, tom III*. Wrocław: Zakład Narodowy im. Ossolińskich, Wydawnictwo Polskiej Akademii Nauk.
- Szczepanik P. (2018). *Słowiańskie zaświaty. Wierzenia, wizje i mity*. Szczecin: Wydawnictwo Triglav.
- Szczepanik P. (2020). *Rzeczywistość mityczna Słowian północno-zachodnich i jej materialne wyobrażenia. Studium z zakresu etnoarcheologii religii*. Toruń: Wydawnictwo Naukowe UMK.
- Szczepanik P. (2021). Miniaturfiguren von Pferden aus den Gebieten der frühmittelalterlichen Nordwestslawen. *Acta Praehistorica et Archaeologica*, 53, 159-180.
- Świerżowska A. (2003). *Bursztyn, korał, gagat. Symbolika religijna i magiczna*. Kraków: Nomos.
- Tomková K. (2012). Jantar jako doklad dálkových kontaktů v raně středověké střední Evropě. W: K. Grązawski, M. Dulnicz (red.), *Pogranicze kulturowe w Europie średniowiecznej. Słowianie i ich sąsiedzi* (161-193). Brodnica-Warszawa-Olsztyn: Multi sp.j. B. Grzybowska – T. Siekierski & Fundacja Vetustas Przestrzeń Pogranicza.

- Truiča G.I., Teodor E.D., Teodor E.S., Lițescu S.C., Radu G.L. (2012). FTIR and statistical studies on amber artefacts from three Romanian archaeological sites. *Journal of Archaeological Science*, 39, 3524-3533. DOI:10.1016/j.jas.2012.05.031
- Tvauri A. (2010). Archaeological investigations at the courtyard of Jakobi Street 2. *Arheoloogilised välitööd Eestis, 2010*, 179-186.
- Urbańczyk P. (2022). Trudności w chrystianizacji państwa wczesnopiastowskiego w świetle świadectw archeologicznych. *Historia Slavorum Occidentis*, 12(1), 13-30. DOI: 10.15804/hso220101.
- Wapińska A. (1967). Materiały do wczesnośredniowiecznego bursztyniarstwa gdańskiego. W: J. Kamińska (red.), *Gdańsk wczesnośredniowieczny*, 6 (83-100). Gdańsk: Gdańskie Towarzystwo Naukowe.
- Wapińska A. (1993). Ze studiów nad wczesnośredniowiecznym bursztyniarstwem gdańskim (X-XIII w.). *Pomorania Antiqua*, 15, 57-74.
- Wawrzeniuk J. (2016). *Magia ochronna Słowian we wczesnym średniowieczu na ziemiach polskich*. Warszawa: Wydawnictwo UKSW.
- Wilde K.A. (1940). Zum Stand der Wollin-Forschung. *Nachrichtenblatt für Deutsche Vorzeit*, 16(8-9), 200-215.
- Winstanley D. (2004). Phaeton: Seizing the Reins of Power. W: Y. Gabriel (red.), *Myths, Stories and Organizations. Premodern Narratives for Our Times* (176-191). New York: Oxford University Press.
- Wobst H. (1977). Stylistic Behavior and Information Exchange. W: C.E. Cleland (red.), *For the Director: Research Essays in Honor of James B. Griffin* (317-342). Ann Arbor, MI: University of Michigan Press.
- Wojtasik J. (1957). Znaleźiska bursztynowe ze stanowiska 4 w Wolinie. *Materiały Zachodniopomorskie*, 3, 99-160.
- Wojtasik J. (2013). Bursztyniarstwo wczesnośredniowiecznego Wolina. W: B. Stanisławski, W. Filipowiak (red.), *Wolin wczesnośredniowieczny. Część I* (235-249). Warszawa: Wydawnictwo Trio.
- Wołoszyn M. (2001). Archeologiczne zabytki sakralne pochodzenia wschodniego w Polsce od X do połowy XIII w. (wybrane przykłady). W: T. Janiak (red.), *Cerkiew – wielka tajemnica. Sztuka cerkiewna od XI wieku do 1917 roku ze zbiorów polskich* (25-45). Gniezno: Muzeum Początków Państwa Polskiego w Gnieźnie.
- Wołoszyn M. (2012). Die frühmittelalterlichen orthodoxen Devotionalien in Polen und die Entstehung der ältesten Ostgrenze Polens. *Forschungsgeschichten und Forschungsperspektiven*. W: M. Salamon, M. Wołoszyn, A. Musin, P. Špehar (red.), *Rome, Constantinople and Newly-Converted Europe Archaeological and Historical Evidence Volume II* (225-289). Kraków – Leipzig – Rzeszów – Warszawa: IAIe PAN, Leipziger Universitätsverlag, Wydawnictwo UR.
- Wróblewska V. (2018). Bajka ludowa na Mazowszu i Podlasiu. W: V. Wróblewska (red.), *Słownik polskiej bajki ludowej. Tom 1: a-e* (124-139). Toruń: Wydawnictwo Naukowe UMK.
- Wrzesińska A. (2019). Opracowanie antropologiczne szczątków ludzkich z grobów z biżuterią, cmentarzyska wczesnośredniowiecznego Dziekanowice stanowisko 22. W: J. Wrzesiński (red.), *Groby z biżuterią wczesnośredniowiecznego cmentarzyska w Dziekanowicach, tom 2* (231-325). Lednica: Muzeum Pierwszych Piastów na Lednicy.
- Wrzesiński J. (2019). Biżuteria pochowanych w grobach cmentarzyska w Dziekanowicach. W: J. Wrzesiński (red.), *Groby z biżuterią wczesnośredniowiecznego cmentarzyska w Dziekanowicach, tom 2* (13-91). Lednica: Muzeum Pierwszych Piastów na Lednicy.
- Wyrwa A.M. (2019). Sacrum i profanum śmierci w perspektywie wczesnośredniowiecznej nekropolii w Dziekanowicach (stan. 22). Przedmowa. W: J. Wrzesiński (red.), *Groby z biżuterią wczesnośredniowiecznego cmentarzyska w Dziekanowicach, tom 2* (7-10). Lednica: Muzeum Pierwszych Piastów na Lednicy.
- Zielonka B. (1974). Cmentarzysko wczesnośredniowieczne w Brzozie, pow. Toruń, *Acta Universitatis Nicolai Copernici. Archeologia IV. Nauki Humanistyczno-społeczne*, 60, 235-244.
- Башков А.А. (2011). *Христианские древности Беларуси конца X-XIV вв. (предметы христианского культа индивидуального использования)*. Минск.
- Ениосова Н.В., Покровская П.В., Степанов А.М. (2017). Янтарный крест серебряными наконечниками с Троицкого раскопа XV. *Новгород и Новгородская земля. История и археология*, 31, 150-153.
- Шаповалов Р.Г. (1998). Обработка янтаря в средневековом Новгороде. *Новгород и Новгородская земля. История и археология*, 12, 109-120.

PAWEŁ SZCZEPANIK

EARLY MEDIEVAL AMBER CROSSES FROM POMERANIA
IN A COMPARATIVE CONTEXT. MATERIALS AND INTERPRETIVE PROBLEMS

SUMMARY

This paper presents the analysis of 63 crosses made from amber that were discovered in Pomerania, with said crosses displaying a great degree of diversity with regard to form, morphology, chronology, and functionality. These artefacts have been assigned to five types: Type I – isosceles crosses (Greek and Maltese); Type II – crosses with one or two elongated vertical arms (Latin); Type III – crosses reminiscent (in shape) of Thor’s hammers; Type IV – crosses of an anthropomorphic shape with a trapezoidal lower part; Type V – crosses of an anthropomorphic shape with high and narrow side arms. Additionally, the placement of the hole drilled perpendicular to the surface is indicated by the letter ‘a’, while a hole drilled parallel to the surface is marked by the letter ‘b’. The placement of the hole is important as it may suggest that the pendant was placed in a conspicuous place – acting as an identifier or emblem visible to others – or that it was hidden in some kind of container, bag, etc. This paper presents such ornaments and highlights both their formal and chronological (contextual) diversity. Part two offers interpretive possibilities with respect to the original meaning and function of these pendants. Amber crosses connected with the period of the Christianization of Pomerania and of all of Northern Europe were most definitely emblems of a new faith, yet from the analysis conducted herein, we can conclude that reducing all specimens exclusively to one basic role – that of an identifier of one’s belonging to the Christian community – is a great oversimplification. These objects were used during a time of tremendous, remarkably dynamic changes in the sphere of religion and culture. Despite their relative formal similarity, they may have served multiple purposes relating in each case to one or several characteristics attributed to amber. All of amber’s properties were of great importance, including those relating to mythical reconstruction and medicine. Even the shape and form of particular specimens carried

significance – as well as the technological elements thereof (understood to be the precision and workmanship with which they were made). Lastly, the significance of how and where each cross was deposited must be considered as well. The typology proposed herein, related to the form of individual artefacts, is intended to allow for better record-keeping and to indicate potential chronological changes in the forms and contexts of the discovery of individual artefacts as the artefact catalogue expands. This typology should, however, be considered in open categories. As a result of the analysis performed herein, part of the artefacts should be interpreted not as a proper depiction of a cross but as a cross-like pendant in an anthropomorphic form, while another part should be interpreted as so-called hammers, perhaps partially connected with the Germanic Thor or other thunder deities known from the Slavic and Baltic pantheons. Unfortunately, to this day only a small collection of these cross-like artefacts come from burial contexts, which makes it decidedly more difficult to engage in broader reflection on the relationship between the crosses and particular persons and social groups. It should be noted, however, that their connection with women and children already seems to be evident. To conclude then, it should be said that crosses may have been an element of Christian devotion – a souvenir of baptism – but also an amulet with apotropaic properties associated both with pagan beliefs and with folk Christianity. They may have served as amulets connected with pre-Christian beliefs relating to the rank of amber and to understanding the cross as a solar symbol. All of these themes appear both to highlight the exceptionality of such amber pendants and to underscore the need to undertake further study in this domain, warranting research that focuses on matters of meaning and function in addition to matters of materials and technology, all of which should aid us in better understanding these unique objects.