

JANUSZ KRUK

SONDAŻOWE BADANIA WYKOPALISKOWE W REJONIE WIDEŁ NIDZICY I SANCYGNIOŹKI

Zakład Archeologii Małopolski IHKM PAN przystąpił ostatnio do realizacji programu badań osadnictwa neolitycznego i wczesnobrązowego na wyżynach lessowych, celem uchwycenia zasadniczych prawidłowości i kierunków okupacji środowiska naturalnego przez ludność poszczególnych kultur tych okresów oraz wykrycia uwarunkowań, jakie gospodarce tej ludności stawiały określone warunki siedliskowe. Badania prowadzono metodą szczegółowych, powierzchniowych zdjęć terenowych oraz sondaży i większych prac wykopaliskowych w wybranych, reprezentatywnych pod względem geomorfologicznym mikroregionach. W ramach tego programu, w okresie od kwietnia do października 1967 roku, przeprowadzono szereg akcji terenowych¹. Jedną z nich zlokalizowano w rejonie wideł Nidzicy i Sancygniówki (ryc. 1).

Teren, który objęto badaniami, położony jest częściowo w obrębie tektonicznej Niecki Działoszyckiej, częściowo zaś leży na skraju Płaskowzgórze Rosiejowskiego. Cechuje go bardzo dobre rozwinięcie stałej sieci rzecznej². Stosunki glebowe są dość zróżnicowane. Występują tu czarnoziemy na lessach oraz brunatne gleby lessowe, a w dolinie Nidzicy gleby rozwinięte na aluwiałach rzecznych. Rzeźba terenu jest urozmaicona. Wysokie wzniesienia Płaskowzgórze Rosiejowskiego opadają ku północnemu wschodowi stromą krawędzią, przechodząc wyraźnym załomem w rozszerzającą się tutaj dolinę Nidzicy. Pasma wzniesień są rozczłonkowane gęstą siecią dolin o genezie przedczwartorzędowej, pleistocenijskiej i holocenijskiej³, charakterystyczną dla krajobrazu wyżyn lessowych. Dno doliny Nidzicy z punktu widzenia rozwoju rzeźby terenu stanowi spłaszczenie pleistocenijskiego tarasu rzecznej⁴. Jest ono wyłożone aluwiami i zajęte w znacznej części przez roślinność łąk okresowo wilgotnych.

W jesieni 1966 roku J. Machnik i S. Milisauskas przeprowadzili w opisanym rejonie rozpoznanie powierzchniowe. Penetracja powierzchniowa kontynuowana była w czasie badań sondażowych, które wykonano na trzech stanowiskach usytuowanych na typowych dla tego obszaru elementach morfologii terenu.

¹ Zob. zamieszczone w niniejszym tomie sprawozdania z badań powierzchniowych w dorzeczu Dłubni i z badań sondażowych w Michałowicach, pow. Kraków. Przeprowadzono też, mieszczące się w ramach tej akcji, badania wykopaliskowe w Iwanowicach, pow. Miechów.

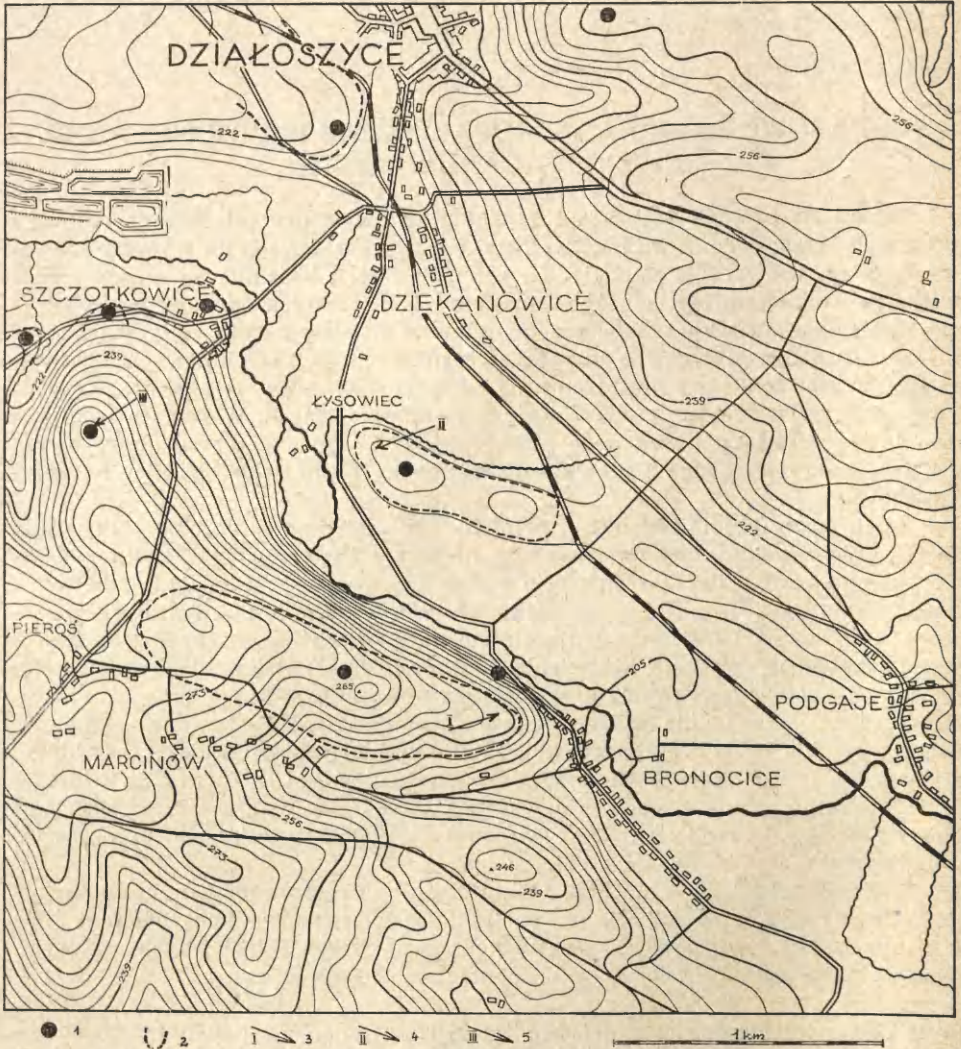
² S. Gilewska, *Rozwój geomorfologiczny wschodniej części Wyżyny Miechowskiej*, Prace Geograficzne, nr 13, Warszawa 1958, s. 50, ryc. 15.

³ Gilewska, *op. cit.*, s. 30, ryc. 7.

⁴ Gilewska, *op. cit.*, s. 30, ryc. 7.

Bronocice, pow. Kazimierza Wielka

W trakcie poszukiwań powierzchniowych prowadzonych przez autora w rejonie wioś Nidzicy i Sancygniówki została odkryta w Bronocicach wielka osada kultury pucharów lejkowatych. Położona jest w partii szczytowej na wschodnim i południowym stoku wzniesienia usytuowanego na skraju Płaskowzgórza Rosiejowskiego (ryc. 1). Wzniesienie to jest wybitnie eksponowane terenowo. Wcina się cypłowato



Ryc. 1. Mapa rejonu wioś Nidzicy i Sancygniówki:

1 — stanowiska archeologiczne; 2 — Zasięg materiału powierzchniowego na stanowisku; 3 — miejsce badań na stanowisku w Bronocicach, pow. Kazimierza Wielka; 4 — miejsce badań na stanowisku w Dziekanowicach, pow. Kazimierza Wielka; 5 — miejsce badań na stanowisku w Szczotkowicach, pow. Kazimierza Wielka

w dolinę Nidzicy, będąc ponadto wyodrębnione od południa przez dużą suchą dolinę o charakterze denudacyjno-akumulacyjnym, ku północy opada stromym stokiem pokrytym płatem roślinności murawowej. Zbocza południowe są łagodne i podobnie jak grzbietowa część wzgórza zajęte w całości pod uprawę. Opisywana forma terenu pokryta jest wylugowaną glebą brunatną, wykształconą na lessie. Różnica poziomów pomiędzy obszarem stanowiska a dnem doliny Nidzicy wynosi około 60 metrów.

W trakcie poszukiwań powierzchniowych, na południowym stoku wzniesienia i w jego partii szczytowej, zaobserwowano szereg wybitnych skupień materiału archeologicznego należącego w całości do kultury pucharów lejkowatych. Zabytki krzemienne i ułamki ceramiki obserwowano ogółem na przestrzeni mierzącej orientacyjnie 1300/250 metrów (mierzone dwie osie powierzchni stanowiska, zorientowane WNW—ESE, NEN—SWS). We wschodniej części wzgórza (we wrześniu 1967 roku) przeprowadzone zostały badania sondażowe. Wykonano mały wykop o powierzchni 12,5 m². Usytuowano go na łagodnym stoku o wschodniej wystawie. Pod cienką, górną warstwą gruntu odsłonięto i przebadano jedną jamę kultury pucharów lejkowatych. Materiał ceramiczny, który wydobyto z wypełnika obiektu, należy w całości do inwentarza tej kultury (ryc. 2: 1,2). Należy podkreślić, że wśród ułamków naczyń pochodzących z jamy, jak też w bardzo bogatym materiale powierzchniowym zebranym na terenie całego stanowiska, brak zdobień stempelkowych, cechujących klasyczną ceramikę kultury pucharów lejkowatych.

Wydaje się, że celowe byłoby podjęcie na osadzie w Bronocicach dużych badań wykopaliskowych. Mogłyby one dostarczyć wielu nowych informacji o ciągle jeszcze słabo poznanej południowej grupie kultury pucharów lejkowatych.

Dzieskanowice, pow. Kazimierza Wielka

Stanowisko I w Dzieskanowicach, odkryte w listopadzie 1966 roku⁵, leży w dolinie Nidzicy, na niewielkim garbie terenu, zwanym „Łysowiec”. Jest to wąskie (150—200 m) odgałęzienie pasma wzniesień lewego obrzeżenia doliny Nidzicy, tworzące rodzaj cypla ciągnącego się ku zachodowi na przestrzeni około 1200 metrów. Pagórek ten wznosi się 10 metrów ponad poziomem okresowo wilgotnych łąk terasy dennej. Od północy jest otoczony podmokłą zatoką doliny z korytem dość dużego cieku, uchodzącego do Nidzicy 100 metrów na zachód od „Łysowca”. Wierzchovina wzniesienia, będąca spłaszczeniem akumulacji eolicznej⁶, jest w zasadzie równa i dość szeroka. Ku dolinie opada krótkimi i stromymi stokami. Jedynie zbocze północne jest dłuższe i łagodne.

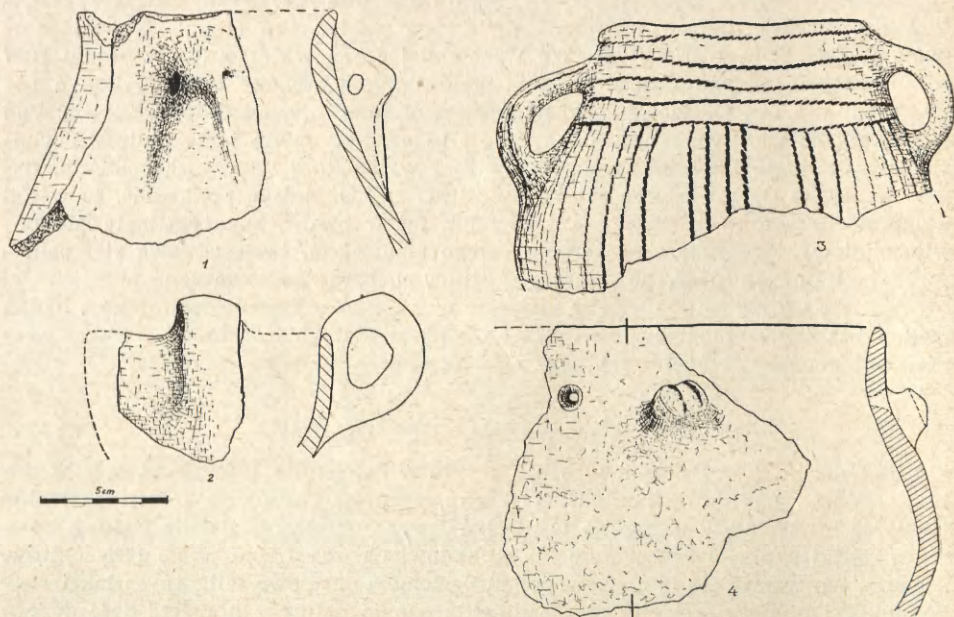
W czasie badań powierzchniowych na „Łysowcu” stwierdzono liczne występowanie materiału zabytkowego. Obserwowano go na wierzchovinie i na stokach, zwłaszcza południowym, aż do niewielkiego obniżenia, które odziela opisaną formę terenu od pasma wzniesień lewego obrzeżenia doliny Nidzicy. Był on szczególnie bogaty w zachodniej partii stanowiska.

We wrześniu 1967 roku na „Łysowcu” przeprowadzono badania sondażowe, których celem było rozpoznanie charakteru i przynależności kulturowej występujących tam śladów osadnictwa. Badaniami objęto przestrzeń 170 m². Wykonano trzy wykopy w zachodniej partii wzniesienia, na obszarze największego skupienia materiałów powierzchniowych. Odsłonięto w nich 23 jamy, będące pozostałością ludności kultur: lendzielskiej, mierzanowickiej i trzcinieckiej.

⁵ Badania powierzchniowe J. Machnika i S. Milisauskasa.

⁶ G i l e w s k a, *op. cit.*, s. 30, ryc. 7.

Najlichniesze były ślady osadnictwa kultury trzcinieckiej, w postaci jam niezbyt głębokich, zwykle o kształtach nieckowatych, z niewielką ilością materiału w wypełniku. Pozostałością po ludności tej kultury były również dwa średnich rozmiarów prostokątne bruki kamienne. Jeden z nich leżał w rozległej i płytkiej jamie o równym dnie. Wokół drugiego, odkrytego w warstwie podglebia, nie udało się uchwycić zarysów jamy. Powierzchnie obu bruków były silnie przepalone. Po między budującymi je kamieniami występowały ułamki węgla drzewnych a ziemia pod brukami również nosiła ślady przepalenia. Wydaje się, że bruki te służyły jako paleniska w obrębie obiektów być może o charakterze półziemiankowym.

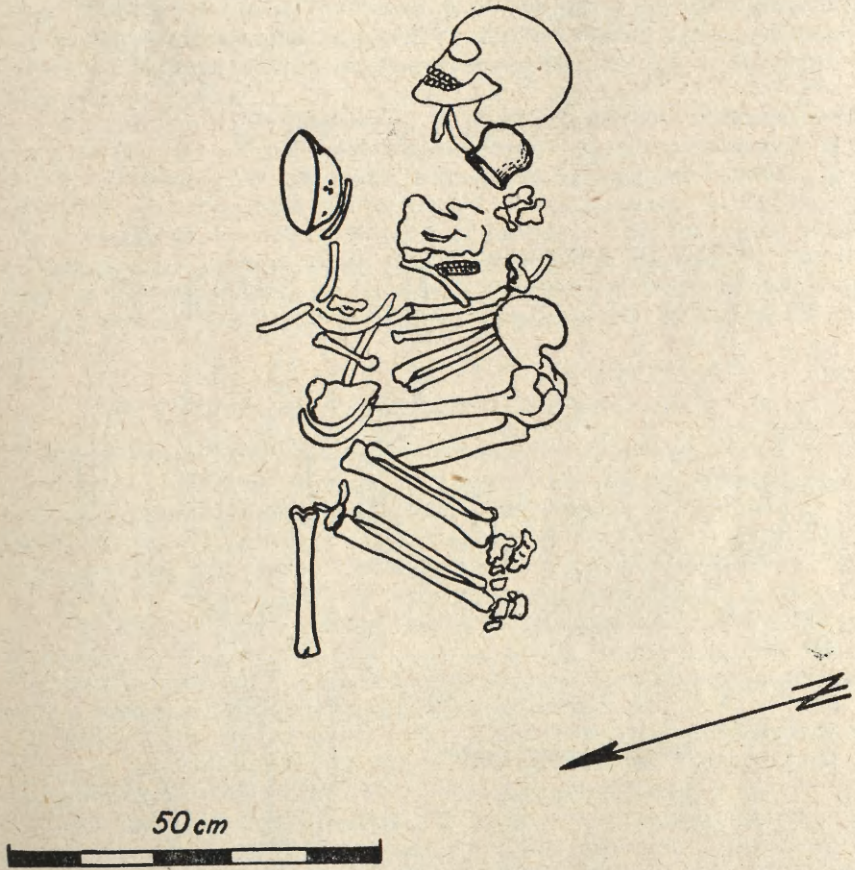


Ryc. 2. Fragmenty naczyń:

1, 2 — Bronocice, pow. Kazimierza Wielka (z jamy I); 3, 4 — Dziekanowice, pow. Kazimierza Wielka (z jamy V)

Interesujących materiałów należących do kultury mierzanowickiej dostarczyła jama 5. Wśród wydobytych z jej wypełnika zabytków znajduje się średnich rozmiarów dwuszna amforka ze zdobieniem sznurowym (ryc. 2: 3) wykonana z gliny silnie schudzonej. Powierzchnia i przełom mają kolor czarny. Cechy technologiczne wskazują na przynależność tego naczynia do kultury mierzanowickiej. Natomiast jego forma jest bez wątpienia typowa dla inwentarza grupy Chłopice-Veselé. Z wypełnika opisywanej jamy wydobyto też górną część naczynia z uchem, zdobionego analogicznie jak opisana wyżej amforka. Również i ten fragment swą formą i zdobieniem należy do grupy Chłopice-Veselé, natomiast charakterem masy ceramicznej nawiązuje wyraźnie do kultury mierzanowickiej. Poza omówionymi z jamy wydobyto znaczną ilość ułamków naczyń również należących do tej kultury (ryc. 2: 4) i fragment siekierki o przekroju soczewkowatym, wykonanej z krzemie-

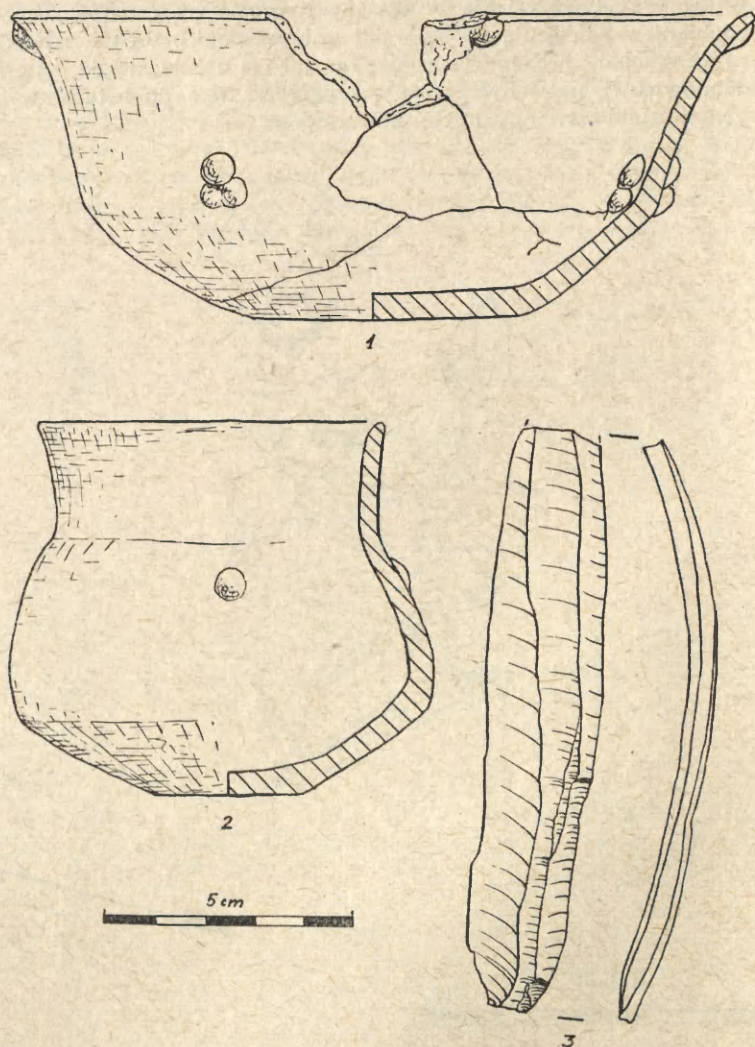
nia jurajskiego⁷. Fakt znalezienia w opisanym zespole fragmentów naczyń, które formą i zdobieniem nawiązują do ceramiki grupy Chłopice-Veselé, natomiast charakterem powierzchni i cechami technologicznymi nie różnią się od materiału kultury mierzanowickiej, może być ważnym przyczynkiem do ustaleń w zakresie wzajemnych stosunków tych dwu grup kulturowych.



Ryc. 3. Dziekanowice, pow. Kazimierza Wielka. Grób szkieletowy kultury lendzielskiej

Jednym z ciekawszych osiągnięć omawianych badań było odkrycie grobu szkieletowego kultury lendzielskiej, na głębokości 70 cm, w wykopie położonym w pobliżu załomu wierzchowy i północnego stoku wzniesienia. Doskonale zachowany szkielet ułożony był na prawym boku w pozycji silnie skurczonej, z rękami wyprostowanymi (ryc. 3). Zmarły głowę miał skierowaną ku SE a twarz zwróconą na północ. Układ poszczególnych części kośćca był w zasadzie prawidłowy. Jedyne żebra i kości ramion nie leżały w porządku anatomicznym.

⁷ Jest to surowiec białego koloru z niewielkimi szarymi plamkami. Był masowo wykorzystywany do produkcji siekier przez kulturę mierzanowicką.



Ryc. 4. Dziekanowice, pow. Kazimierza Wielka. Wyposażenie grobu szkieletowego kultury lendzielskiej

W wyniku ekspertyzy antropologicznej ustalono, że był to osobnik płci męskiej, typu nordoidalnego⁸, w wieku około 10 lat⁹. Zmarły wyposażony był w dwa naczynia i długi wiór bez śladów obróbki, wykonany z krzemienia nadbużańskiego. Wśród kręgów szyjnych leżało niewielkie, niezdobione naczynie o kształcie gruszkowatym. Mała misa profilowana, z wyodrębnioną lejkowatą szyjką i nalepianymi guzkami w górnej części brzuśca, położona była w okolicy piersi, natomiast wiór

⁸ Ekspertyzę antropologiczną przeprowadził dr K. Kaczanowski w Katedrze Antropologii Uniwersytetu Jagiellońskiego.

⁹ Według ekspertyzy antropologicznej dr. K. Kaczanowskiego.

krzemienno znaleziono pomiędzy żebrami zmarłego (ryc. 4). Oba naczynia należy zaliczyć do fazy modlnickiej (II) kultury lendzielskiej¹⁰. Trzeba jednak zaznaczyć, że posiadają one pewne nawiązania w materiałach z jej fazy I. Można je więc, a wraz z nimi cały grób, datować na starszą część II fazy kultury lendzielskiej¹¹. Warto również podkreślić interesujący fakt obecności w wyposażeniu grobu długiego wióra wykonanego z importowanego, nadbużańskiego surowca.

Opisany pochówek sąsiadował od południa z dużą jamą kultury lendzielskiej. Wydobyty z niej bogaty materiał ceramiczny pochodzi również z fazy modlnickiej, jakkolwiek niektóre jego cechy zdają się wskazywać na młodszą w stosunku do grobu metrykę jamy¹².

Do ciekawszych spośród odkrytych w czasie badań obiektów zaliczyć można ciałopalny grób jamowy, który odsłonięto na południowym stoku wzniesienia. Była to niewielka nieckowata jama ze zwartą warstwą spalonych kości ludzkich. Grób zawierał szczątki osobnika nieokreślonej płci, w wieku dorosłym¹³. Wyposażenie składa się z jednego przepalonego odłupka krzemienno, trzech paciorków kościanych (w tym jeden z otworem) oraz nieokreślonych kości zwierzęcych. Materiał zabytkowy nie daje podstaw dla ustalenia przynależności kulturowej grobu. Możemy jedynie z pewną dozą prawdopodobieństwa przypuszczać, że należy do kultury trzcinieckiej.

Szczotkowice, pow. Kazimierza Wielka

W pobliżu znanego kurhanu w Szczotkowicach, pow. Kazimierza Wlk., leżącego na jednym z najwyższych wzniesień w rejonie widł Nidzicy i Sancygniówki, wykonano trzy wykopy o łącznej powierzchni 200 m². Wzgórze to znajduje się około 2500 metrów na zachód od miejsca opisanych poprzednio badań w Bronocicach. Kurhan położony jest na niewielkim wierzchołkowym wypłaszczeniu terenu, które opada ku rzece (na północ i wschód) stromym i długim stokiem. Od zachodu wzniesienie wyodrębnione jest z pasma wzgórz prawego obrzeżenia doliny Nidzicy szerokim bezodpływowym rozcięciem erozyjnym. Jedynie od południowego wschodu nie jest ono eksponowane i opada łagodnym stokiem. Teren stanowiska zajmują pseudobielce lessowe o małej głębokości profilu glebowego.

W wykopach odsłonięto i zbadano siedem obiektów zabytkowych. Były to na ogół niewielkie jamy o mało intensywnym kolorze wypełnisk i minimalnej wartości materiału zabytkowego. Z sześciu jam wydobyto materiały grupy Chłopice-Veselé, natomiast jedna jama należała do kultury lendzielskiej. Był to duży obiekt o kształcie trapezowatym, wchodzący częściowo pod nasyp kurhanu. W jego wypełnisku stwierdzono niewątpliwe ślady dwóch faz użytkowania. Dolną część jamy zajmowało wypełnisko silnie przemieszane z calcem. W środkowej partii leżała gruba przekładka czystego lessu, natomiast w górnej części obiektu wyraźnie rysowało się zwarte, nieckowate wypełnisko z warstwą polepy i przepalonej zie-

¹⁰ Obie formy posiadają ściśle analogie wśród materiałów luźnych znanych już dawniej ze stanowiska na „Łysowcu”, a także na stanowiskach w Złotnikach, pow. Proszowice, Modlnicy, pow. Kraków i Chrobrzu, pow. Pińczów; J. K a m i e ń s k a, *Z badań nad kulturą lendzielską w Małopolsce*, „Archeologia Polski”, t. 12: 1967 z. 1, s. 271—274, ryc. 3; M. G o d ł o w s k a, *Materiały ceramiczne z przydomowej pracowni krzemieniarskiej z jamy I na stanowisku II w Nowej Hucie-Pleszowie*, „Przegląd Archeologiczny”, t. 16: 1963, s. 93—100, ryc. 4.

¹¹ K a m i e ń s k a, *op. cit.*, s. 274.

¹² Są to klasyczne materiały II fazy kultury lendzielskiej.

¹³ Według ekspertyzy antropologicznej dr. K. Kaczanowskiego. Jej pełny tekst przechowywany jest w archiwum Zakładu Archeologii Małopolski IHKM PAN.

mi. Materiał zabytkowy grupował się przede wszystkim w górnej partii obiektu. Pod przekładką calca znaleziono tylko kilka fragmentów jednego naczynia kultury lendzielskiej. Ułamki ceramiki wydobyte z wypełniska górnej części jamy pochodzą z II fazy tej kultury (typ modlnicki).

Na podstawie obserwacji w terenie i polowej dokumentacji obiektu, jego stratyfografię należy interpretować następująco: po wykopaniu i krótkim okresie użytkowania jamy nastąpiło oberwanie się jej wschodniej ściany, a następnie, prawdopodobnie w wyniku wypełnienia wodą nie zasypanej części, wypełnisko zostało przemieszane z czystym calcem. Po pewnym, niezbyt długim okresie istniejące jeszcze zagłębienie zaczęto ponownie użytkować. Materiał z obu części obiektu należy do inwentarza tej samej kultury i raczej nie wykazuje różnic chronologicznych. Nawarstwienia powstały w wypełnisku jamy być może w wyniku działalności tej samej grupy ludzkiej. Pomimo przebadania stosunkowo znacznej części niewielkiego wypłaszczenia wierzchowiny nie stwierdzono tam innych obiektów kultury lendzielskiej. Przemawia to za epizodycznym charakterem odkrytych śladów osadnictwa tej ludności.

Jamy należące do grupy Chłopice-Veselé były zapewne również użytkowane przez krótki okres. Świadczy o tym mało intensywne zabarwienie wypełnisk, a przede wszystkim niewielka ilość materiału zabytkowego, który z nich wydobyto. Cechą charakterystyczną niemal wszystkich obiektów ze Szczotkowic były obserwowane w nich liczne wkładki i wtręty calcowe. Szczególnie ciekawa pod tym względem była jama 3, której znaczną część zajmowała stożkowata przekładka calca, oddzielająca płytką przydenną część wypełniska od górnej, w której znaleziono kilka fragmentów naczyń należących do grupy Chłopice-Veselé.

Szczegółowy zwiad powierzchniowy i badania sondażowe w widłach Nidzicy i Sancygniówki przyniosły sporo ciekawych rezultatów. Udało się ustalić stosunek osadnictwa prahistorycznego do trzech reprezentatywnych elementów morfologii terenu. Osada w Dziekanowicach, położona nisko w dolinie rzeki, wśród łąk terasy dennej, zasiedlona była przez ludność kultur lendzielskiej, mierzanowickiej, trzcinieckiej w okresach rzymskim i wczesnym średniowieczu. W Bronocicach, na wysokim, kulminującym nad doliną wzniesieniu odkryto ślady osadnictwa kultury pucharów lejkowatych. Na szczególne podkreślenie zasługuje wyjątkowy rozmiar tej osady. Interesującym przyczynkiem do badań osadniczych są pozostałości obozowiska episznurowej grupy Chłopice-Veselé na wzgórzu w Szczotkowicach. Stwierdzone tam ślady kultury lendzielskiej powinny być chyba interpretowane jako wynik sezonowej penetracji szerszej strefy środowiska, prowadzonej z osad odkrytych w czasie badań powierzchniowych nisko w dolinie Nidzicy. Eksploatacja ta była najprawdopodobniej związana z wypaleniskową uprawą ziemi.

*Zakład Archeologii Małopolski IHKM PAN
w Krakowie*

JANUSZ KRUK

TEST EXCAVATIONS IN THE FORKS OF THE NIDZICA
AND SANCYGNIEWKA RIVERS

The Department for the Archaeology of Little Poland IHKM PAN has recently undertaken investigations of the Neolithic and Early Bronze Age habitation in

the Loess Uplands. The object of this research is to detect regularities which govern the occupation of the area by the people of particular neolithic and early Eronze Age cultures and to determine the relationship between the economy of the people and the natural conditions of the environment. The research program of 1967 included test excavations in the forks of the Nidzica and Sancygniówka rivers. The sondages were made on sites which show morphological features typical of this region.

Dzieskanowice, district of Kazimierza Wielka. The site, situated among meadows of the Nidzica valley, has yielded traces of the Lengyel, Mierzanowice and Trzciniec cultures. Habitation of this area during the Roman and medieval periods was attested by abundant finds. The more interesting discoveries included an inhumation burial of the Lengyel culture (fig. 4). The dead was a male 10 years old (Infans II). Metrical, cranial and index features have allowed us to assign the skeleton to the Nordoidal type. Grave goods consisted of two pots and a long blade made of flint from the Bug area (fig. 5). As the typology of the pottery indicates, the grave belongs to the late phase of the Lengyel culture (Modlnica type).

One of the features uncovered during excavations contained an interesting assemblage of the Mierzanowice culture. In addition to typical elements, it included potsherds similar in form and ornamentation to the Chłopice-Veselè group (fig. 3).

Bronocice, district of Kazimierza Wielka. Surface examinations have revealed a large habitation site probably from the early phase of the Funnel Beaker culture, situated on one of the highest hills in the right range of the Nidzica valley. Potsherds from the test sondages and from the surface did not show stamp ornamentation which is characteristic of the classic pottery of this culture.

Szczotkowice, district of Kazimierza Wielka. Test excavations were conducted in the neighbourhood of a well known barrow situated on a high hill in the right range of the Nidzica valley. Habitation features of the Chłopice-Veselè group have come to light. They contained only few artifacts and their fill was light in colour. The bottoms of most pits showed traces of hearths which have produced a relatively high number of animal bones.

Moreover, a large pit of the Lengyel culture was revealed. In its fill two occupation phases were distinguished, while in the intervening gap a thick sterile layer has formed. This feature may indicate that the Lengyel population had for a brief period penetrated the inter-valley area. This economic penetration could have been the result of the slash-and-burn farming system. In the region of Szczotkowice, activity of this kind can be ascribed to the inhabitants of the settlements which were discovered in the neighbourhood of the site under discussion.

