

ALEKSANDRA PANKIEWICZ, SYLWIA RODAK

## PRZEMIANY OSADNICZE NA TERENIE WROCŁAWIA I JEGO PRZEDPOLA WE WCZESNYM ŚREDNIOWIECZU

### SETTLEMENT TRANSFORMATIONS IN WROCŁAW AND ITS FOREGROUNDS IN THE EARLY MIDDLE AGES

Within the research of the most important early medieval centers in Polish territory, the study of the strongholds themselves and of their background is centrally important. In the case of Wrocław, such analyses have been undertaken several times, but in view of the enormous increase in the sources obtained in the course of wide-ranging rescue research, it worth taking a look at this problem again. The aim of this article is to capture the dynamics of settlement changes in the early Middle Ages in the area of today's city of Wrocław and its closest surroundings. In order for this study to be credible, all possible data was used (AZP – Archaeological Photo of Poland, available publications, materials collected in museums, unpublished reports from research) in order to recreate the image of the settlement of this period. The result is a new look at the development of settlement in the vicinity of a large center, like Wrocław, and an attempt to capture the factors determining these transformations.

KEY WORDS: settlement transformations, early Middle Ages, Wrocław, Lower Silesia, AZP, GIS

#### WPROWADZENIE

Wrocław bez wahania zaliczany jest do głównych grodów państwa Piastów i praktycznie od momentu włączenia w jego obręb pozostaje ośrodkiem stołecznym dla Śląska. Jest też jednym z lepiej przebadanych centrów na terenie Europy Środkowej, co miasto paradoksalnie zawdzięcza ogromnym zniszczeniom dokonanych w czasie II wojny światowej i tuż po jej zakończeniu. W czasach powojennych niejako naturalnie skupiono uwagę na obszarze dawnego grodu na Ostrowie Tumskim (na temat historii jego badań przekrojowo Moździoch 2000a, 331-334; 2004,

319-322 – tam dalsza literatura). Równoległe z pracami prowadzonymi na wyspie tumskiej, już od drugiej połowy lat 40. XX w. rozpoczęto też szeroko zakrojone badania na drugim, lewym brzegu Odry (Jamka 1948; Kaźmierczyk 1957; 1959; 1966; 1970). Szybko też prace archeologów, historyków architektury i sztuki objęły też zasięgiem większe partie obecnego miasta (np. Maleczyński *et al.* 1956; Kramarek 1963; Małachowicz 1981). Zaowocowało to szerokim spojrzeniem na Wrocław jako na całą aglomerację osadniczą, która miała dać początki miastu. Problemowi rozwoju przestrzennego tego ośrodka jeszcze w okresie przedlokacyjnym oraz jego zaplecza osadniczego sporo uwagi poświęciła Marta Młynarska-

Kaletynowa (1986, 17-80) w swojej pracy dotyczącej Wrocławia w XII-XIII wieku oraz w innych opracowaniach (Młynarska-Kaletynowa 2017). Wczesnośredniowieczną strukturą osadniczą u ujścia Bystrzycy, Ślęzy, Oławy i Widawy do Odry interesowano się także, badając znaczenie tzw. ośrodków centralnych na Śląsku (np. Moździoch 1990, 58-64, 82-92). Zagadnieniem etapów zasiedlania poszczególnych części Wrocławia, a zwłaszcza obszarów położonych po lewej stronie Odry, gdzie powstaje później miasto lokacyjne, zajmowali się również szczegółowo Jerzy Piekalski (2014, 40-54) i Cezary Buśko (2004; 2005). Swego rodzaju podsumowanie stanu badań nad wszelakimi źródłami dotyczącymi wczesnośredniowiecznej aglomeracji wrocławskiej stanowi nowe (2017) wydanie *Atlasu historycznego miast polskich*, w którym znajduje się także uaktualniona analiza osadnictwa wczesnośredniowiecznego, pióra Krzysztofa Demidziuka (2017a). W ciągu ostatnich lat wiedzę, zwłaszcza na temat rozwoju części miasta położonego na lewym brzegu Odry, wzbogacano także wynikami nowych badań (*Rytm rozwoju...*; Chorowska *et al.* 2018).

Stan badań nad osadnictwem wczesnośredniowiecznym na terenie Wrocławia wydaje się więc wysoce zadowalający. Powstaje zatem pytanie – jakie dane może wnieść proponowana w niniejszym artykule analiza osadnictwa z VI (?) – 1. poł. XIII w. na tym obszarze? Przede wszystkim należy zaznaczyć, że choć prowadzone dotychczas studia ukierunkowane były także na odtworzenie przemian w osadnictwie Wrocławia i jego najbliższych okolic (Młynarska-Kaletynowa 1986, 17-80; Demidziuk 2017a), to ze względu na ograniczoną liczbę dobrze datowanych stanowisk archeologicznych przeprowadzenie wnikliwych analiz tego typu było praktycznie niemożliwe. W ciągu ostatnich trzech dekad nastąpił znaczny przyrost punktów osadniczych w obrębie Wrocławia i na jego obrzeżach, związany zarówno z doraźnymi, mniejszymi pracami o charakterze ratowniczym, jak i ogromnymi inwestycjami przy budowie dróg szybkiego ruchu (np. Gediga *et al.* 2001; Bronowicki *et al.* 2003; Baron *et al.* 2005; Bykowski *et al.* 2005; Furmanek *et al.* 2012). Część stanowisk przy tej okazji uzyskała dokładniejsze podstawy datowania w postaci dendrochronologii, tzw. zabytków wydzielonych oraz pokaźnych zbiorów ceramiki naczyńowej. Daje to możliwość przestudiowania, nawet w niewielkim stopniu, przemian zachodzących w kulturze materialnej tego obszaru w dobie wczesnego średniowiecza i zsynchronizowania ich z przeobrażeniami zachodzą-

cymi w osadnictwie. Podjęte przed laty analizy zasiedlenia okolic Wrocławia (Młynarska-Kaletynowa 1986, 17-80) uwzględniały także związek lokalizacji konkretnych stanowisk z czynnikami ekologiczno-geologicznymi, ale badania w tej dziedzinie kontynuowane od schyłku XX w. (np. Buśko 1999; Badura 2010) dostarczyły szeregu nowych danych, na przykład dotyczących ukształtowania terenu i wpływu tego czynnika na preferencje osadnicze.

Celem niniejszego opracowania jest rekonstrukcja przemian osadniczych na obszarze Wrocławia i jego najbliższych okolic we wczesnym średniowieczu. W studiach tych uwzględnione zostaną zarówno uwarunkowania naturalne (przede wszystkim ukształtowanie terenu i rola Odry), jak i kulturowe, determinujące lokalizację miejsc zasiedlenia. W badaniach nad tym zagadnieniem rysuje się jeszcze jeden problem. O ile sam teren obecnego centrum przebadany jest dość gruntownie, to znacznie słabiej rozpoznane są okoliczne stanowiska, zarówno w obrębie miasta, jak na jego obrzeżach. Zamierzeniem tekstu jest zatem także naświetlenie realnego stanu badań nad kwestiami dotyczącymi poszczególnych typów stanowisk (grodzisk, osad, cmentarzysk) oraz kultury materialnej w każdej z wydzielonych faz. Aby uchwycić proces przemian osadniczych Wrocławia i jego najbliższych okolic, wzięto pod uwagę wszystkie stanowiska w promieniu około 20 km od grodu na Ostrowie Tumskim i obszarów na lewym brzegu Odry. Jak szacowano, zaplecze Wrocławia stanowiły osady położone w obrębie 15 km od grodu, co miało odpowiadać zasięgowi terytorialnemu regionalnego targu (Młynarska-Kaletynowa 1986, 31-33; 2017, 4). Nieco większy zakres ma służyć szerszemu spojrzeniu na procesy przeobrażeń w zasiedleniu tej części Śląska w czasach poprzedzających założenie warowni na wyspie tumskiej.

Podstawą tych analiz są przede wszystkim dane z Kart Ewidencji Stanowisk Archeologicznych wykonanych w trakcie badań Archeologicznego Zdjęcia Polski (dalej AZP) dla obszaru dorzecza dolnej Bystrzycy, Ślęzy, Oławy i Widawy. Do przedstawienia graficznego stanowisk wykorzystano darmowe oprogramowanie Quantum GIS, weryfikując i nanosząc punkty na współczesną mapę fizyczną omawianego regionu powstałą z darmowych danych Numerycznego Modelu Terenu pobranych z Głównego Urzędu Geodezji i Kartografii<sup>1</sup>.

<sup>1</sup> <http://www.gugik.gov.pl/pzgif/zamow-dane>

Truizmem jest stwierdzenie, że wiarygodność danych AZP pozostawia wiele do życzenia. Przydatność tych danych jest problemem szeroko dyskutowanym w polskim środowisku badawczym (np. *Archeologiczne...*; Jaskanis 1996; Moździoch 2006; Niedziółka 2018). Dlatego wszystkie informacje zawarte w bazie AZP starano się w miarę możliwości weryfikować. W tym celu sięgano zarówno bezpośrednio do materiałów pozyskanych w czasie przedwojennych i powojennych badań Wrocławia i okolic, które zgromadzone są w Muzeum Archeologicznym we Wrocławiu (oddział Muzeum Miejskiego), jak i do niepublikowanych sprawozdań z prac prowadzonych w ostatnim ćwierćwieczu przechowywanych w Archiwum Wojewódzkiego Urzędu Ochrony Zabytków we Wrocławiu<sup>2</sup>. Skorzystano oczywiście także z licznych publikacji dotyczących wczesnośredniowiecznego osadnictwa na tym obszarze. Przeprowadzona weryfikacja bazy AZP wykazała, że znaczna część danych jest dość wiarygodna<sup>3</sup>, aczkolwiek w przypadku około 40% stanowisk, ze względu na bardzo skromne znaleziska pojedynczych ułamków ceramiki, dokładniejsze określenie czasu formowania się tych zespołów nie było możliwe. Niekiedy wstępnie zaproponowane datowanie wymagało pewnej korekty. Nie do wszystkich sprawozdań udało się też autorkom dotrzeć.

Na podstawie tych informacji powstała baza danych obejmująca ponad 1000 stanowisk. Spośród nich niecałą połowę (434 punkty) można datować tylko ogólnie na wczesne średniowiecze. Wykazują one małą przydatność dla naszych analiz. Dla około 220 stanowisk określono, że pochodzą one ze starszych lub młodszych faz wczesnego średniowiecza. Pozostałe punkty osadnicze, w liczbie 254 mają, przynaj-

mniej w przybliżeniu, określone ramy czasowe, co pozwala na powiązanie ich z konkretnymi etapami rozwoju aglomeracji wrocławskiej<sup>4</sup>.

W celu prześledzenia rytmu przemian osadniczych we wczesnośredniowiecznej aglomeracji osadniczej stanowiska o ściśle określonym datowaniu podzielono na pięć faz: I, II, III, IV i V. Podział ten został stworzony w oparciu o indywidualną dynamikę procesów osadniczych Wrocławia i jego najbliższych okolic (najstarsze osadnictwo, czasy „plemienne”, powstanie grodu na Ostrowie Tumskim, wykształcenie się zaplecza osadniczego, przemiany u progu późnego średniowiecza), która zostanie szczegółowo zaprezentowana dalszej części tekstu. Do fazy I zaliczono stanowiska z VII-VIII i początków IX wieku, czy nawet VIII-IX w. Zabieg ten może się wydawać metodologicznie niepoprawny, gdyż trzymając się sztywno ustalonych podziałów te ostatnie powinny być już zaliczone do kolejnej – „plemiennej” fazy. Przyczyną tej niekonsekwencji jest niemożliwość rozpoznania, przy obecnym stanie wiedzy, materiałów ceramicznych, którym przypisuje się tylko metrykę VIII-wieczną, od tych z VIII-IX w. Faza II obejmuje obiekty osadnicze z tzw. „okresu plemiennego”, czyli z IX-1. poł. X w., aczkolwiek, ze względu na ramowe datowanie części punktów osadniczych oraz przypisywanie zbyt wczesnej metryki obiektom badanych przed połową lat 90. XX w., do fazy tej włączono również stanowiska z VIII-X w. Jako fazę III wyodrębniono grupę stanowisk z okresu od 2. poł. X do schyłku XI, ewentualnie początków XII w. Podobnie jednak jak w przypadku faz I i II precyzyjne określenie takiego przedziału czasowego było często niemożliwe, stąd do fazy III zaliczono obiekty datowane ogólnie na X-XII w., czy nawet na młodsze fazy wczesnego średniowiecza. Ponownie pojawia się zatem pewna nieścisłość w ustaleniu ram czasowych, ale wynika ona z braku możliwości precyzyjnego datowania poszczególnych stanowisk. Mniej problemów sprawiłoby rozszerzenie tego okresu na 2. poł. X-1. poł. XIII w., wówczas tracimy jednak z pola widzenia przemiany, które zachodzą u schyłku wczesnego średniowiecza. Celem wydzielenia fazy osadniczej obejmującej 2. poł. X i XI w. jest natomiast uchwycenie zmiany obrazu w zasiedle-

<sup>2</sup> Składamy w tym miejscu serdeczne podziękowania dla pracowników Muzeum Archeologicznego we Wrocławiu: Krzysztofa Demidziuka, Agaty Witkowskiej i Magdaleny Szczecińskiej, którzy zawsze służyli radą i w miarę możliwości organizacyjnych starali się zapewnić dostęp do badanych materiałów. Bardzo dziękujemy też Pani Marzenie Dziedzińskiej z Archiwum WUOZ we Wrocławiu, za wszelką pomoc w korzystaniu z archiwaliów i bardzo życzliwy stosunek do petentów. Szczególne wyrazy wdzięczności należą się Mirosławowi Furmankowi, który przygotował podkład do map osadniczych i dzielił się wynikami swoich badań ze stanowisk uwzględnionych w tym opracowaniu.

<sup>3</sup> Znaczną część kart AZP wykonał Karol Bykowski, którego wiarygodność zarówno w sposobie ich wypełniania jak i datowania materiałów wczesnośredniowiecznych można ocenić bardzo wysoko.

<sup>4</sup> Warto zaznaczyć, że w tekście uwzględniono wszystkie znane stanowiska, również te archiwalne. Z tych punktów większa część (szczególnie na terenie obecnego miasta Wrocławia) nie posiada jednak dokładnej lokalizacji, dlatego zostały one pominięte na prezentowanych mapach.

niu okolic Wrocławia po założeniu grodu na Ostrowie Tumskim. Kolejną cezurą w dziejach Wrocławia jest schyłek XI w., kiedy to następuje szersza ekspansja osadnicza na tereny położone poza wyspą tumską, w tym na obszary lewego brzegu Odry. Właśnie ten czas wyznacza początki IV, wydzielonej przez nas fazy. Granicę górną stanowi natomiast koniec wczesnego średniowiecza, czyli czas około poł. XIII w. Do fazy IV przypisano stanowiska z „późnych faz wczesnego średniowiecza”, ale także te, których datowanie określono na XI-XIII lub XII-XIII w. Ostatnia, faza V, związana jest już z okresem rozwoju osadnictwa późnośredniowiecznego i datowana od połowy XIII po schyłek XV w. Ponieważ niniejsze opracowanie dotyczy wczesnego średniowiecza, stanowiska z tej fazy nie będą dokładnie analizowane. Jej wydzielenie miało służyć zilustrowaniu przemian, jakie dokonywały się na przełomie wczesnego i późnego średniowiecza, a także uwzględnieniu tych stanowisk, które datowane są na oba te podokresy.

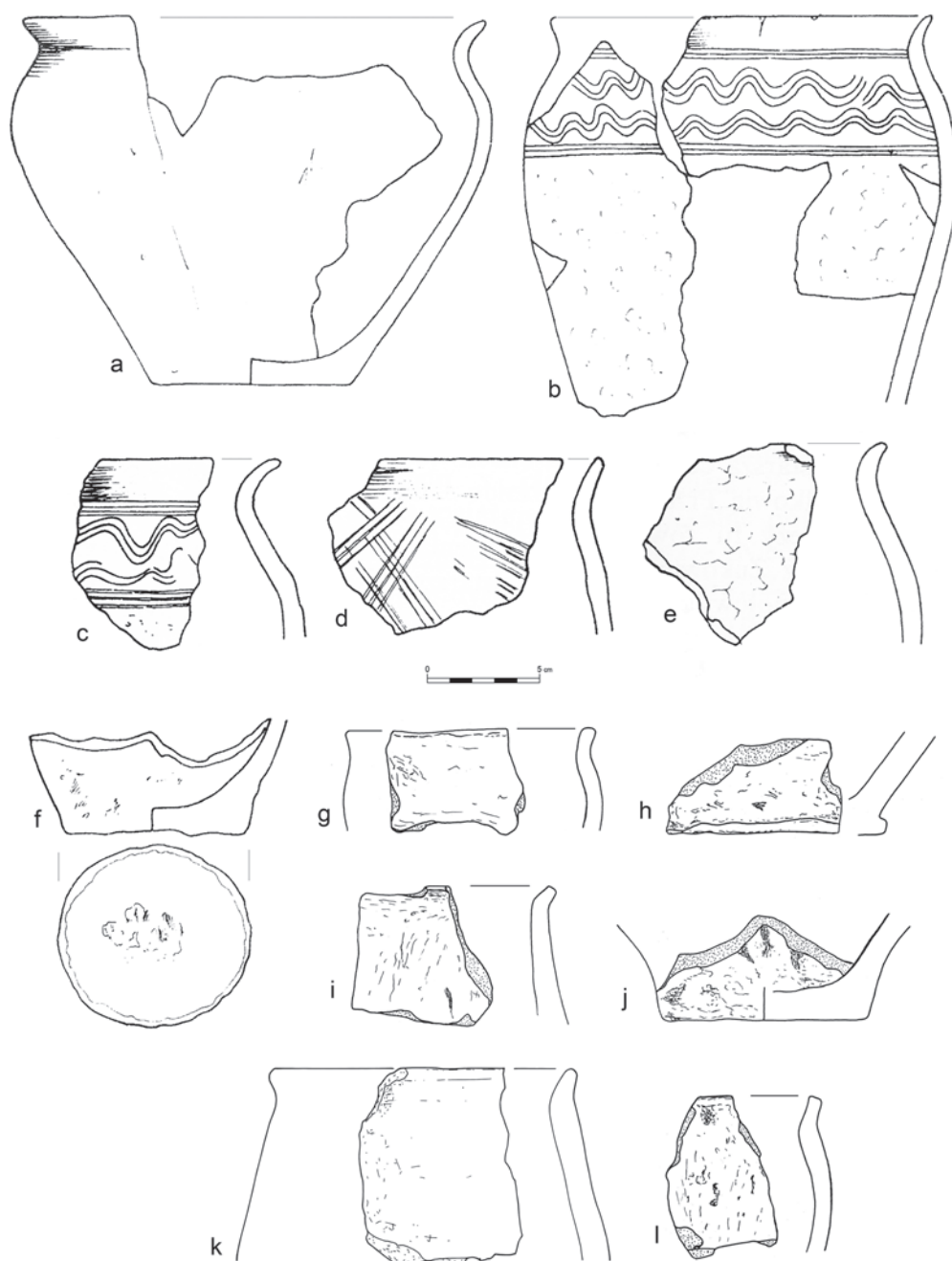
#### FAZA I – VI (?)–VIII DO POCZĄTKÓW IX W.

Już w toku dotychczasowych badań nad osadnictwem zauważono, że w tej części Dolnego Śląska niejako brakuje stanowisk datowanych na wiek VI, a początki zasiedlenia tego obszaru przypadają na kolejne stulecie (Wachowski 1997, 11-15; Demidziuk 2017a, 40). Bieżące studia nad osadnictwem wczesnośredniowiecznym okolic Wrocławia zdają się to potwierdzać. W toku szeroko zakrojonych badań autostradowych nie odkryto stanowisk, które można w sposób pewny datować na VI w. Wyjątkiem jest stanowisko w Polwicy/Skrzypniku, którego jedna z faz datowana jest na koniec VI-VII w. (Dobrakowski *et al.* 2000; 2001, 149-151). Stanowisko to jednak znajduje się już dość daleko (27 km w linii prostej) na południowy wschód od odcinka doliny Odry, gdzie w późniejszych wiekach rozwija się aglomeracja wrocławska. Na tej osadzie odkryto ponad 60 obiektów zawierających wczesną ceramikę. Z konstrukcji studni pozyskano natomiast datę 677 AD (Dobrakowski *et al.* 2000; 2001, 149-151). Data ta nie dowodzi jednoznacznie, iż ten obszar zasiedlono już w VI w. Do czasu kompleksowego opracowania materiałów wczesnośredniowiecznych z tego stanowiska nie sposób jednak wykluczyć tak wczesnego osadnictwa w tym rejonie. Inne pozyskane z badań autostrado-

wych daty dendrochronologiczne wskazują na zakładanie nowych siedzib na badanym obszarze raczej w VII i VIII w. Tak datowane są zespoły z Sadkowa (1 faza i początki fazy 2). Drzewa wykorzystane do budowy elementów konstrukcyjnych studni z tego stanowiska zostały ścięte około roku 670, po roku 678 i po roku 731 (Kolenda, Chrzan 2012, 284-286). Około roku 746 ścięto drzewo użyte w studni w Nowej Wsi Wrocławskiej (Kendelewicz *et al.* 2011, 294). Z pozostałych stanowisk z fazy wczesnej nie mamy jak dotychczas dokładniejszych datowników, ale czas ich funkcjonowania, głównie na podstawie ceramiki, został określony podobnie: na VII (a przede wszystkim drugą połowę) -VIII w. (por. tab. 1).

Obok wzmiankowanych stanowisk, z których udało się uzyskać daty dendrochronologiczne, do lepiej rozpoznanych punktów osadniczych z tego okresu należą: Wrocław-Ołbin<sup>5</sup> i Wrocław-Rędzin. Podobne datowanie przypisano też kilku innym osadom (tab. 1). Ułamki naczyń pochodzących z tych zespołów reprezentują formy bardzo słabo profilowane, o nieznacznie zaznaczonej szyjce i brzuścu (ryc. 1b, d, e, g, k, l). Ich wylewy są przeważnie zaokrąglone, ewentualnie prosto lub ukośnie ścięte (ryc. 1a-e, i, k, l). Ceramika ta określana jest jako grubo lub średnio-ścienna, zawierająca wyraźnie widoczną domieszkę (ziarna 2-3 mm). Z zasady jest ona niezdobiona (ryc. 1a, g, i, k, l). Czasem na jej powierzchni pojawiają się dość prymitywnie wykonane zdobienia w postaci grzebykowych pasm linii falistych lub prostych (ryc. 1b-d), ewentualnie nacięcia na krawędzi wylewu. Naczynia te mają zazwyczaj słabo opracowaną, nieregularną powierzchnię (ryc. 1e-l), aczkolwiek w części górnej obrabianą przy pomocy koła garncarskiego. Obtaczanie określane jest najczęściej jako słabe, przykrawędne. Ślady użycia koła garncarskiego notowane są też na dnach naczyń (ryc. 1f; Piekalski 1991, 17-23; Borkowski 1996, 179-192; Dobrakowski *et al.* 2001, 149-151, ryc. 49:1; Kendelewicz *et al.* 2011, 295-310, ryc. 26-27; Limisiewicz *et al.* 2011b, 21-22, ryc. 24; Kolenda, Chrzan 2012, 285-286, 296 – ceramika grupy I, ewentualnie II). Niekiedy zespoły te mają charakter mieszany i zawierają także ceramikę wykonaną bez użycia koła garncarskiego (Dobra-

<sup>5</sup> Wczesne osadnictwo na Ołbinie datowane było pierwotnie na 2. poł. VII-VIII w. (Piekalski 1991, 17-23). Obecnie proponuje się nieco późniejszą (VIII-IX w.) chronologię dla tego etapu zasiedlenia Ołbina (Piekalski 2014, 49-50), aczkolwiek nie przedstawiono podstaw dla tej korekty.



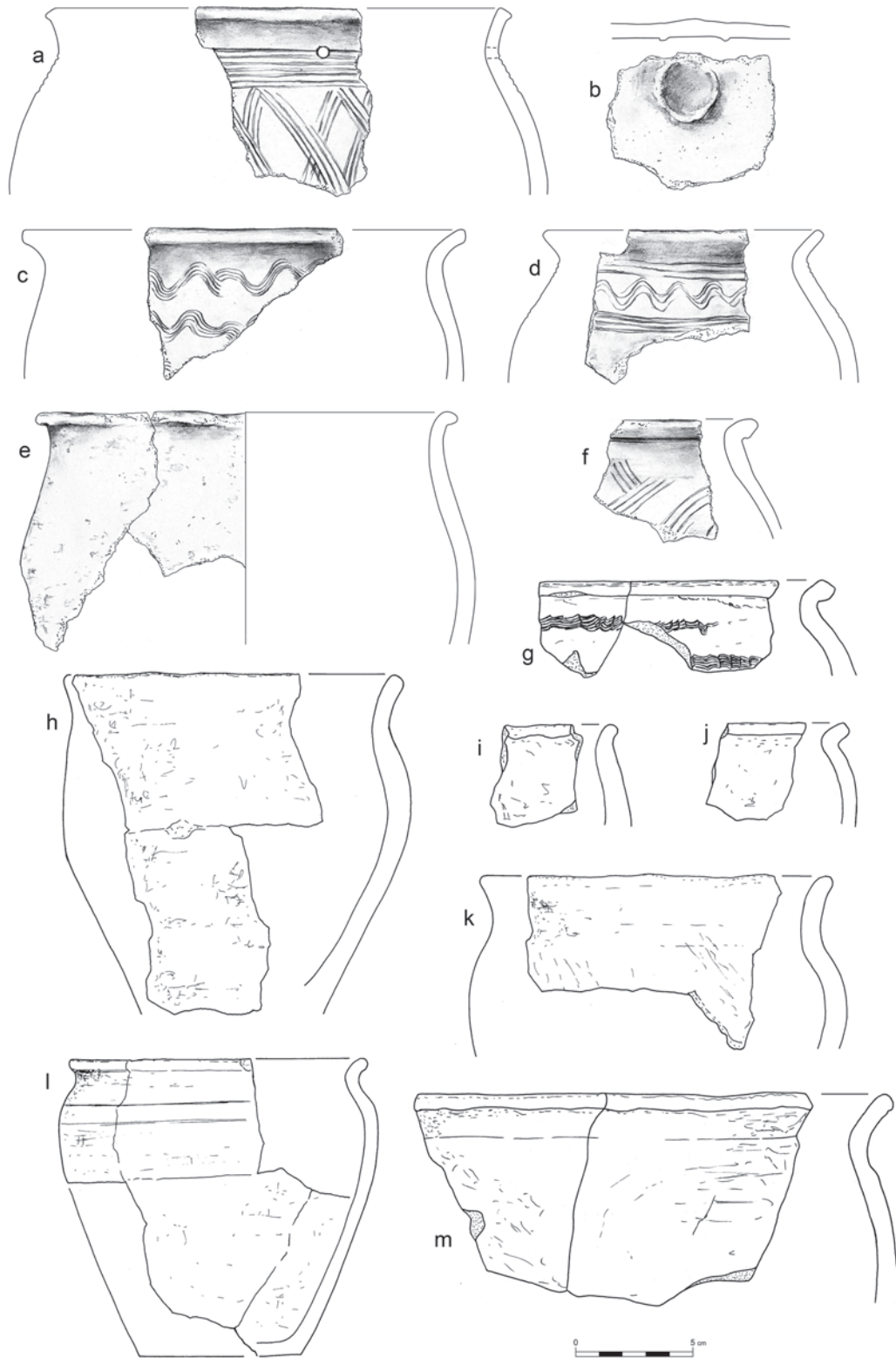
Ryc. 1. Ceramika fazy I: a-f – Wrocław-Ołbin, wg Piekalskiego 2014, ryc. 15; g-l – Sadek, stan. 3, ceramika grupy I, wg Kolendy, Chrzana 2012, ryc. 5

Fig. 1. Ceramics of phase I: a-f – Wrocław-Ołbin, according to Piekalski 2014, fig. 15; g-l – Sadek, site 3, ceramics of group I, according to Kolenda and Chrzan 2012, fig. 5

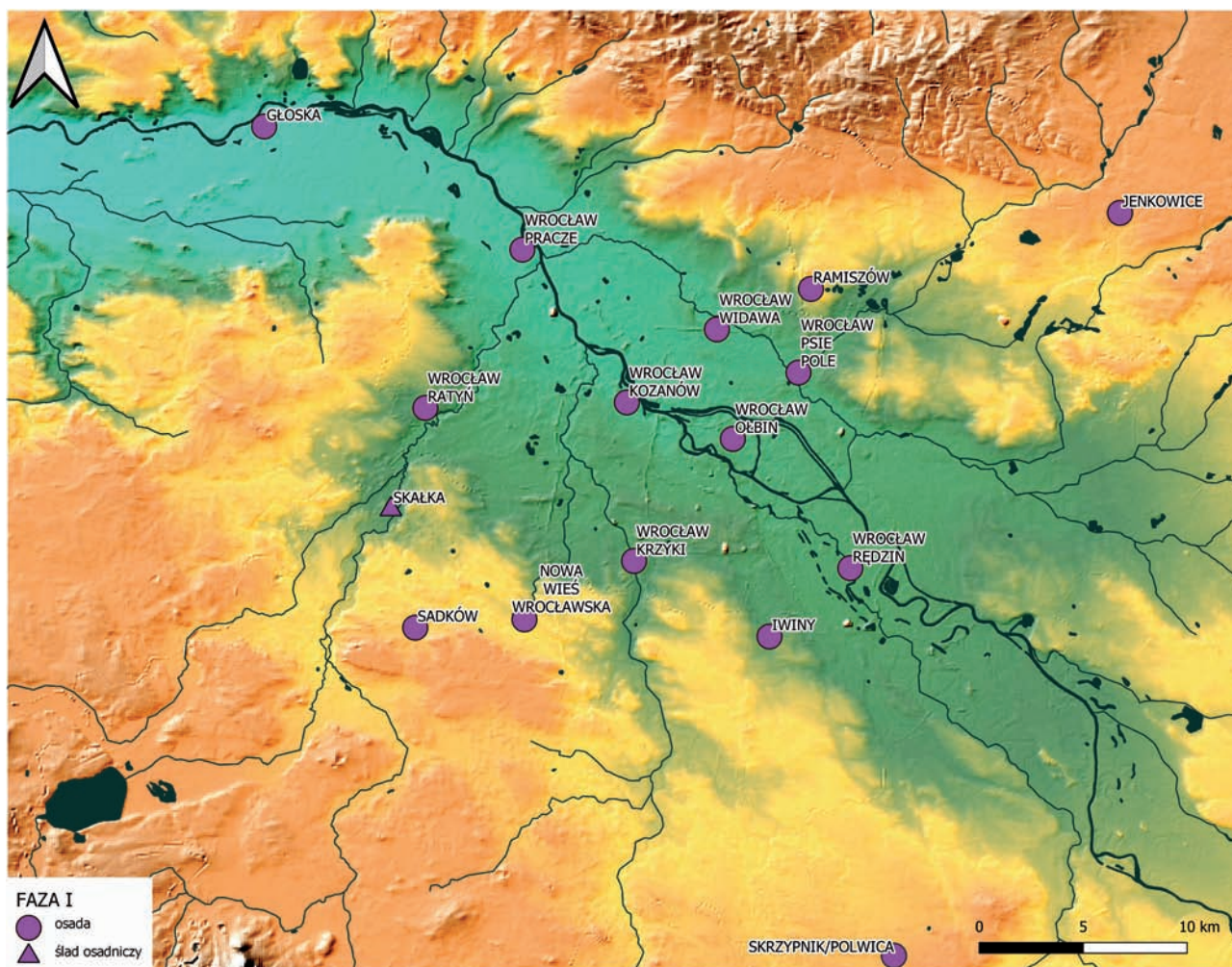
kowski *et al.* 2001, 149-151; Kolenda, Chrzan 2012, 296), w żadnym przypadku nie stwierdzono jednak naczyń wyłącznie ręcznie lepionych, co także przemawia za ustaleniem dolnej granicy ich występowania nie wcześniej niż w VII w.

Analogiczna do opisywanej ceramika występuje także w zespołach z VIII-IX w. Znakomitymi przykładami stanowisk, na których spotykane są takie

naczynia, jest Sadek (2 faza wczesnośredniowiecznego zasiedlenia obszaru, reprezentowana przez ceramikę grupy II – Kolenda, Chrzan 2012, 285-286, 296) oraz Wrocław-Widawa. Okres ten reprezentują zapewne także materiały z osad na wrocławskich Praczech, Ratyniu i w Jenkowicach pod Oleśnicą (tab. 1). Badacze wzmiankowanych stanowisk byli skłonni datować je nieco później – z tendencją do przeszu-



Ryc. 2. Ceramika fazy I: a-f – Wrocław-Widawa, wg Pankiewicz 2014, ryc. 6, 7;  
 g-m – Sadków, stan. 3, ceramika grupy II, wg Kolendy, Chrzana 2012, ryc. 6  
 Fig. 2. Ceramics of phase I: a-f – Wrocław-Widawa, according to Pankiewicz 2014, fig. 6, 7;  
 g-m – Sadków, site 3, ceramics of group II, according to Kolenda and Chrzana 2012, fig. 6

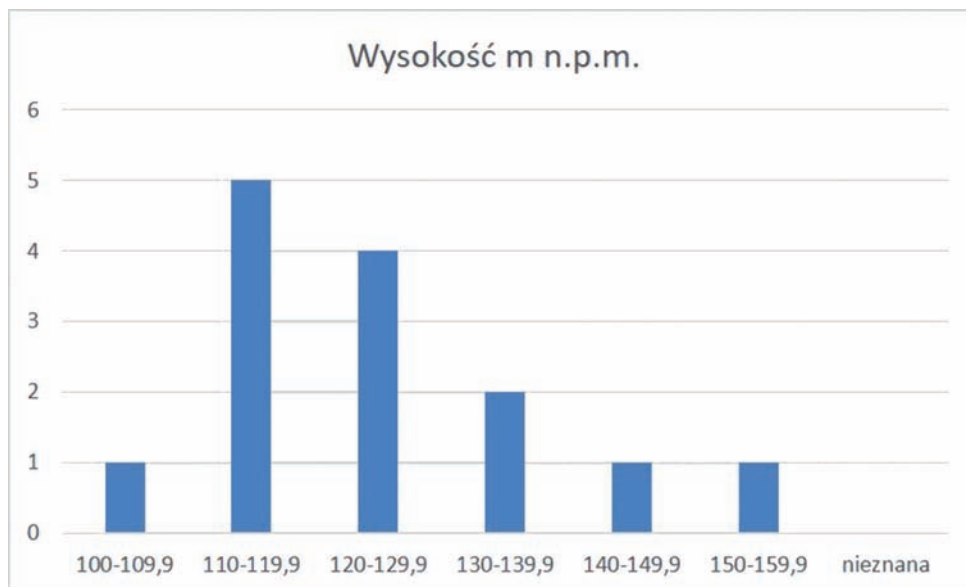


Ryc. 3. Osadnictwo fazy I; oprac. S. Rodak  
 Fig. 3. Settlement of phase I; by S. Rodak

wania czasu ich funkcjonowania w głąb IX, a nawet X w. (Kaletyn 1969; Dwojak 2011; Gawlik *et al.* 2011; Pankiewicz 2014). W zbiorach ceramiki z tych zespołów nie spotyka się już okazów lepionych bez użycia koła garncarskiego. Śladami stosowania obróbki rotacyjnej są także odciski osi koła garncarskiego, widoczne niekiedy na dnach. Domieszka jest już bardziej subtelna. Spotyka się też egzemplarze zawierające w ściankach wyłącznie ziarna drobne. Nadal przeważają formy słabo profilowane, choć z zasady mają one już wyraźniej zaznaczoną szyjkę i wylew zaokrąglony lub prosto ścięty, uformowany przy pomocy rotacji (ryc. 2a, c-m). W zespołach tych ciągle dominują naczynia niezdobione, choć ornamentyka pojawia się coraz częściej (ryc. 2). Charakterystyczny jest zwłaszcza motyw nieregularnych pasm linii falistych zamkniętych między pasmami prostymi (ryc. 2d). Wśród wątków zdobniczych pojawiają się także bardziej regularne pasma linii falistych i wąt-

ki grzebykowe w układach pionowych (ryc. 2a, c, d, f, g; Kolenda, Chrzan 2012, 285-286, ryc. 6; Pankiewicz 2014, 331-335, 342-343, ryc. 6-8). Ta ostania cecha zdecydowanie odróżnia ceramikę z Wrocławia i okolic od podobnie datowanych naczyń z południa Dolnego Śląska – z obszaru podsudeckiego. Wątki tego typu są tam spotykane sporadycznie, a wylewy naczyń, nawet we wczesnych fazach, reprezentują rozwiązania znacznie bardziej rozbudowane (por. Lodowski 1981; 1982; Pankiewicz 2012a, 73-97). Może to świadczyć o pewnej odrębności kulturowej obszarów zajmowanych przez dzisiejszą aglomerację wrocławską od skupiska osadniczego położonego w górnym i środkowym biegu Ślęzy i Bystrzycy już w początkach tzw. „okresu plemiennego”.

Cechą charakterystyczną fazy przypadającej na okres od VII do pierwszych dekad IX w. są też specyficzne preferencje osadnicze widoczne w tym czasie. Widoczna jest bardzo wyraźna tendencja do



Ryc. 4. Osadnictwo fazy I, położenie stanowisk n.p.m.

Fig. 4. Location of the sites above sea level in phase I

wybijania miejsc położonych w samej dolinie Odry (Głóska, Wrocław-Pracze<sup>6</sup>, Wrocław-Kozanów, Wrocław-Rędzin), czy wręcz na wyspach nadodrzańskich (Wrocław-Ołbin). Może to świadczyć o dużym znaczeniu Odry jako głównej arterii komunikacyjnej regionu w tym okresie. Oprócz tego chętnie zasiedlano obszary położone w dolinach mniejszych rzek – Widawy (Wrocław-Psie Pole, Wrocław-Widawa), Ślęzy (Wrocław-Krzyki) i Bystrzycy (Skalka, Wrocław-Ratyń). Unikano przy tym raczej obszarów wyżynnych (ryc. 3). Osadnictwo tej fazy przeważnie lokalizowane jest na wysokościach bezwzględnych rzędu 109-125, średnio około 116-117 m n.p.m. (tab. 1; ryc.

3-4). Nieliczne stanowiska z tego okresu znajdują się na terasach nad doliną Odry, na wysokości 124-136 m n.p.m., aczkolwiek są one umiejscowione na skrajach terasy, tuż przy obszarach nizinnych (ryc. 3-4). Tylko kilka stanowisk (Sadków, Jenkowice, Polwica) odznacza się lokalizacją już na terenach nieco wyżej położonych (od 140 do 150 m n.p.m. – tab. 1, ryc. 4). Miejsca te znajdują się już jednak w większym oddaleniu (powyżej 15 km) od centrum Wrocławia (ryc. 3).

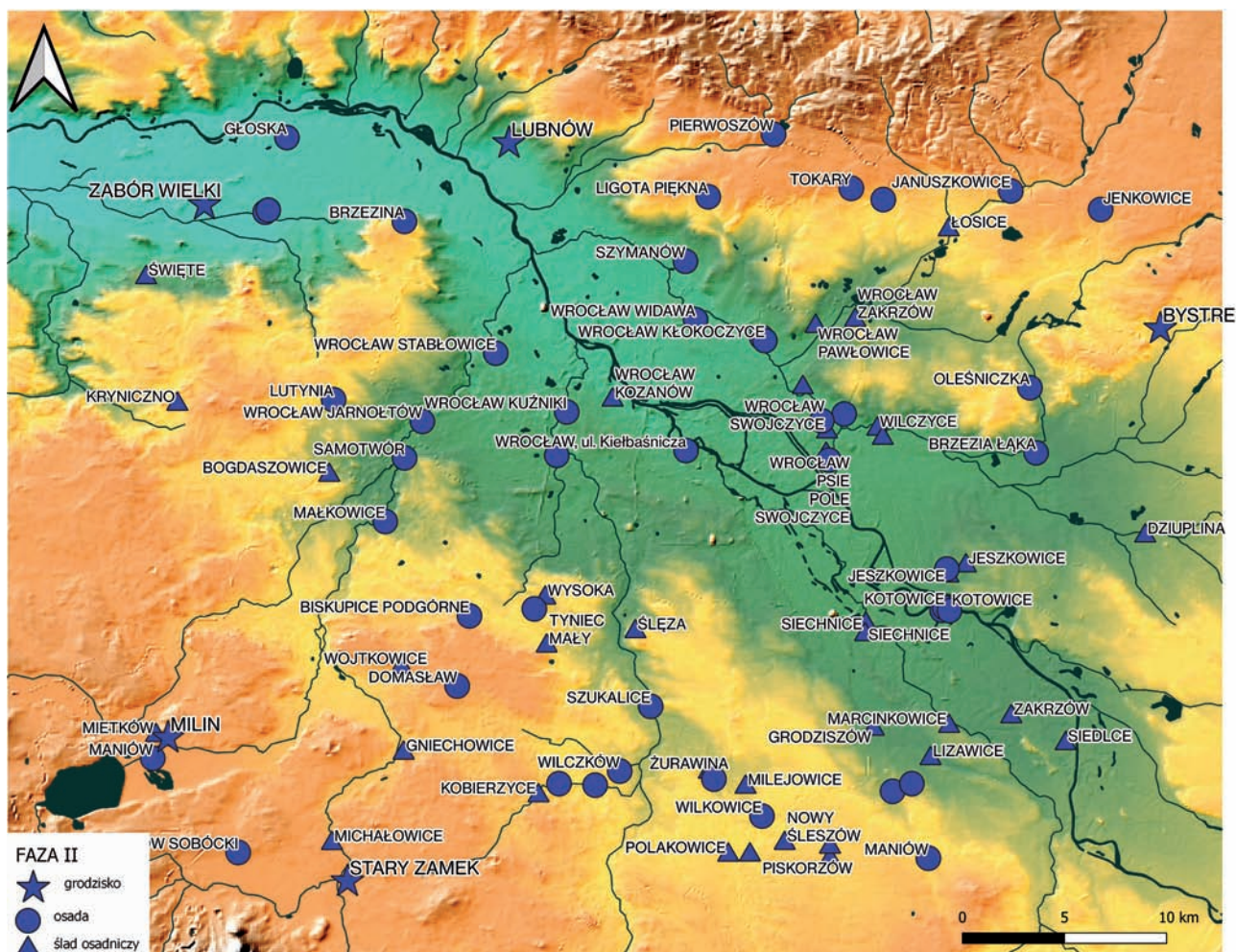
Mimo iż osadnictwo fazy I nie jest rozległe, wydaje się być dość stabilne. Ramowe datowanie stanowisk od VII nawet po IX w. tylko częściowo tłumaczyć można brakiem możliwości określenia precyzyjniejszego czasu ich egzystencji. Obecność ceramiki różnej jakości może być wskazówką, że były one dość długotrwałe. Niektóre z miejsc zasiedlonych już w tym czasie (np. Polwica/Skrzypnik czy stanowiska 1/19-2/20 na wrocławskich Praczach) mogły też tworzyć większe kompleksy osadnicze.

## FAZA II – IX - POŁ. X W.

Analizując przed laty rozwój osadnictwa wokół obecnego Wrocławia, Marta Młynarska-Kaletynowa zauważyła, że osady datowane na starsze fazy wczesnego średniowiecza koncentrują się poza sa-

<sup>6</sup> Na wrocławskich Praczach znajdują się trzy stanowiska wczesnośredniowieczne: nieistniejące już grodzisko (stan. 9/27) oraz dwie osady (nr 1/19 i 2/20). Wszystkie z nich były znane już w okresie przedwojennym (Kramarek 1963, 173-177; Demidziuk 1998, 115-118). Na osadach prowadzono jeszcze badania ratownicze i weryfikacyjne w latach 60. XX w., odkrywając zarówno obiekty, jak i zabytki z wczesnego średniowiecza (Młynarska 1964; Kaletyn 1969). Wyniki tych badań publikowano pod nazwą Wrocław-Janówek, co doprowadziło do swoistego „rozmnóżenia” stanowisk, ponieważ w zestawieniach pojawiały się zarówno nazwy Wrocław-Janówek, jak i Wrocław-Pracze (np. Lodowski 1980, 213-214, nr. 236, 245; 1990, 184-185; Młynarska-Kaletynowa 1986, przypis 24). W rzeczywistości mamy tu do czynienia prawdopodobnie z jednym większym kompleksem osadniczym obejmującym stanowiska 1/19 i 2/20 położone zaledwie 200 m od siebie (por. Demidziuk 1998, mapa na s. 115).





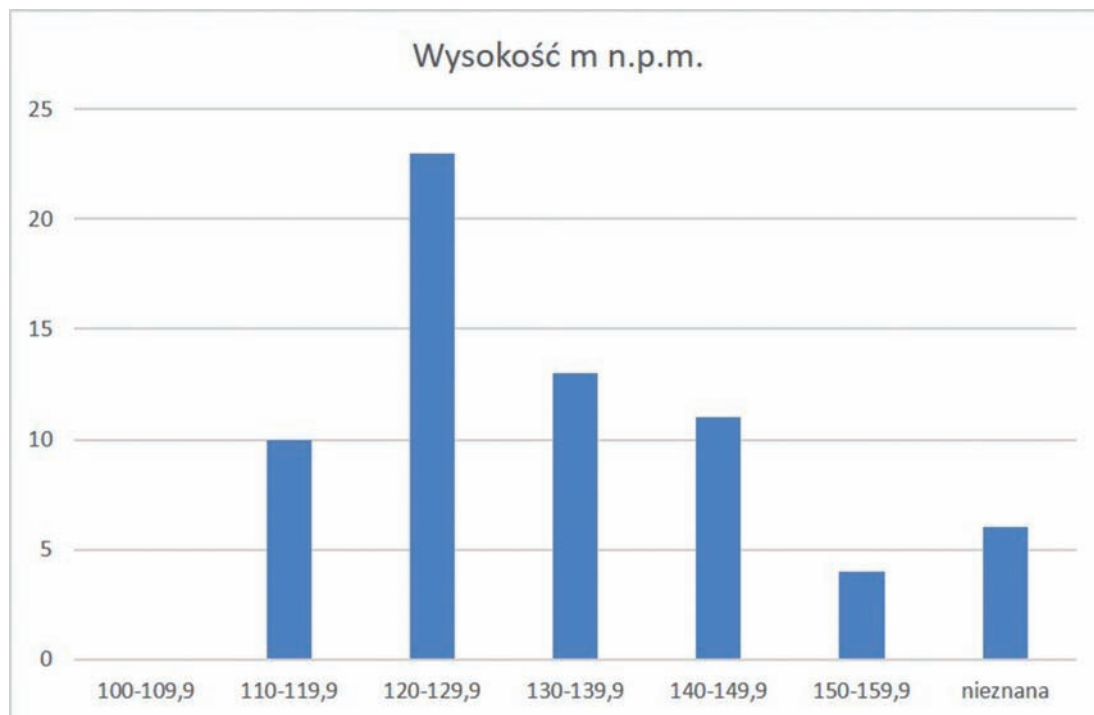
Ryc. 5. Osadnictwo fazy II; oprac. S. Rodak  
 Fig. 5. Settlement of phase II; by S. Rodak

mym centrum dzisiejszego (i dawnego) miasta, przy ciekach wodnych. Badaczka zwróciła też uwagę na skupisko osadnicze w dorzeczu Ślezy na południowy zachód od wyspy tumskiej (Młynarska-Kaletynowa 1986, 18-19). Podobne spostrzeżenia poczynił wiele lat później Krzysztof Demidziuk (2017a, 40). Prawie zupełny brak stanowisk z okresu „plemiennego” na terenie wysp odrzańskich i późniejszego miasta lokacyjnego<sup>7</sup> jest w sposób oczywisty związany z gęstą zabudową w późniejszych czasach i zniszczeniem starszych nawarstwień (Demidziuk 2017a, 40), jednak na tym obszarze dość dobrze udokumentowane są ślady aktywności ludzkiej z młodszych faz wczesnego średniowiecza (fragment poniżej), a zdarzają się

także reliktosadnictwa datowane na VII (?)–VIII w. (Wrocław-Ołbin – Piekalski 1991, 17-23).

Wyraźne zagęszczenie osadnictwa widać natomiast na północ od wysp odrzańskich – wzdłuż linii Widawy. Zgrupowanie stanowisk widoczne jest także przy biegu Ślezy i Bystrzycy (ryc. 5). W stosunku do fazy I obserwowany jest także znaczny liczebny przyrost stanowisk. Do fazy I zaliczono ich tylko 16, zaś do fazy II już 95. Wydawałoby się zatem, że mamy do czynienia z kontynuacją osadnictwa z poprzednich stuleci i jego dalszym rozwojem. Jest to jednak wniosek zbyt pochopny. W rzeczywistości w IX-1. poł. X w. dochodzi do znacznych przekształceń w sieci osadniczej okolic Wrocławia. Po pierwsze na lepiej rozpoznanych stanowiskach datowanych na wczesną fazę (VII do pierwszych dekad IX w.) mniej więcej od 2. poł. IX w. następuje hiatus osadniczy (tab. 1; por także Kolenda, Chrzan 2012, 296-297; Pankiewicz 2014, 342-344). Po drugie widoczne jest wyraźne od-

<sup>7</sup> Do wyjątków należą ślady osadnictwa przy ul. Kiełbaśniczej na Starym Mieście, datowane właśnie na ten okres (Buśko 2004, 39).



Ryc. 6. Osadnictwo fazy II, położenie stanowisk n.p.m.

Fig. 6. Location of the sites above sea level in phase II

sunięcie stanowisk od Odry. W poprzedniej fazie przy samej dolinie rzecznej zlokalizowanych było 31,2% stanowisk, podczas gdy w IX-1 poł. X w. było ich tylko 6,3%.

Niejako konsekwencją porzucenia terenów na samą Odrę jest poszukiwanie siedzib już na trochę wyższych obszarach. W fazie „plemiennej” nie stwierdzono stanowisk położonych niżej niż 109,9 m n.p.m. Nieczęsto spotykane są miejsca na wysokości 110-119,9 (15%). Zdecydowanie dominują natomiast stanowiska lokalizowane na poziomie 120-129,9 m n.p.m. (34%), nieco rzadziej na 130-139,9 (19%) lub 140-149,9 m n.p.m. (17%). Nieliczne (6%) są punkty osadnicze leżące powyżej 150 m n.p.m. (ryc. 6), co jednak wynika ze specyfiki badanego obszaru (tereny nizinne)<sup>8</sup>.

Wydaje się zatem, że w IX-1. poł. X w. tereny ścisłego centrum późniejszego Wrocławia były z jakiegoś powodu mniej atrakcyjne dla ówczesnych mieszkańców tej części Śląska. Problem ten jest o tyle istotny, że właściwa interpretacja rozmieszczenia śladów aktywności w zagospodarowaniu terenów nadodrzańskich w tym czasie może być głosem w dys-

kusji nad rozmieszczeniem tzw. „plemion” na terenie Śląska. Nie jest to cel tego artykułu, a jedynie jeden z wątków pobocznych, jednak poruszona problematyka skłania do omówienia tej kwestii.

W swoich studiach nad osadnictwem obszaru Dolnego Śląska Jerzy Lodowski (1980, 114-116, ryc. 32) wyznaczył obszar „plemienia” Ślęzan w dorzeczu Bystrzycy, Ślęzy, Oławy i dolnej Widawy, prawie po obszar Wzgórz Trzebnickich. W tym ujęciu „Ślężanie” mieliby obejmować właściwie cały obszar dzisiejszej aglomeracji wrocławskiej. Inaczej dane na temat osadnictwa przedstawił Sławomir Moździoch. Badacz zwrócił uwagę na odrębność kulturową południowej – sudeckiej i podsudeckiej części regionu, obejmującej górne dorzecze Oławy, Ślęzy, Strzegomki i Kaczawy, aż po górne dorzecze Bobru, wiążąc właśnie tę strefę ze „Ślęzanami”. Obszar na północ od Wrocławia, czyli Wzgórz Trzebnickie, Twardogórskie i częściowo Kotlina Milicka miałyby być natomiast zajęte przez „Trzebowian”<sup>9</sup>. Sama linia Odry na tym odcinku stanowiłaby w tym ujęciu raczej anekumenną osadniczą dzielącą śląskie skupiska osadnicze

<sup>8</sup> Z powodu braku precyzyjnej lokalizacji dla 6% stanowisk z tej fazy nie da się określić wysokości bezwzględnej.

<sup>9</sup> Nie podejmujemy tu dyskusji nad zasadnością takiej lokalizacji tego „plemienia”, ani nie przedstawiamy funkcjonujących w literaturze alternatywnych interpretacji. Nie jest to bowiem przedmiot niniejszego opracowania.

na dwa horyzontalne pasy o nieco ukośnym przebiegu (Moździoch 1998, 104-107, ryc. 40; 2003, 56-58, ryc. 1).

Prowadzone przez nas studia nie przynoszą jednoznacznego rozwiązania tej kwestii. W IX – 1. poł. X w. faktycznie zaobserwować można jednak swego rodzaju podział na strefę północną, obejmującą koncentrację stanowisk wzdłuż Widawy i na przedpolu Wzgórz Trzebnickich oraz południową, grupującą punkty osadnicze zlokalizowane na południe od pradoliny wrocławskiej i położone na wysokości powyżej 125 m n.p.m. (zazwyczaj około 135 m n.p.m. – ryc. 6)<sup>10</sup>. W strefie tej osadnictwo nie zawsze koncentruje się przy większych ciekach wodnych. Wydaje się, że dobór miejsc na osady mógł być tu zatem w większym stopniu zdeterminowany usytuowaniem na odpowiedniej wysokości, choć nie sposób tu pominąć faktu, że tereny te są w dużym stopniu zajęte przez żyzne czarnoziemy, co niewątpliwie stanowiło także magnes dla rozwoju osadnictwa na tym obszarze (np. Lodowski 1980, 52-54; Młynarska-Kaletynowa 1986, 17). Stanowiska z tego okresu zlokalizowane na południe od Wrocławia układają się wzdłuż linii północny zachód – południowy wschód (ryc. 5). Na tym obszarze pojawiają się też nieliczne grody: w Gniechowicach, Milinie i w Starym Zamku (ryc. 5; Kaletynowie, Lodowski 1968, 56-57; Lodowski 1972, 60-62; 1980; Furmanek, Wroniecki 2017, 207-209, 211-213, Fig. 4, 6). Założenie obronne w Gniechowicach, obecnie już prawie całkiem zniwelowane, pierwotnie miało powierzchnię około 3 ha, należąc tym samym do największych obiektów tego typu, występujących raczej w wyżynnej strefie sudeckiej (Moździoch 1998, 103<sup>11</sup>; Jaworski 2005, 113-115). Materiały masowe ze stanowiska są praktycznie nieznane<sup>12</sup>, a miejsce to kojarzone jest najczęściej ze znaleziskiem skarbu (por. faza III). Grodzisko w Milinie znane jest z badań sondażowych, których wyniki opublikowano tylko

w postaci krótkiej wzmianki, bez rysunków zabytków. Na podstawie opisu ułamków naczyń można jednak przypuszczać, że należały one do grupy ceramiki „gładkiej”, charakterystycznej przede wszystkim dla strefy podsudeckiej (por. fragment poniżej). Naczynia tego typu zdecydowanie dominują też w Starym Zamku (stan. 6), uważanym przez wiele lat za osadę otwartą (Lodowski 1982). Ostatnie badania lotnicze tego obszaru wykazały niezbicie, że należy je także zaliczyć w poczet grodzisk (Furmanek, Wroniecki 2017, 211-213, Fig. 6). Cechą wspólną wszystkich tych miejsc jest lokalizacja na terenie wyżynnym, na poziomie powyżej 140 m n.p.m. (tab. 2).

W samej dolinie Odry, na wysokości nieprzekraczającej 115 m n.p.m. leżą natomiast grodziska w Lubnowie i Zaborze Wielkim (ryc. 5). W przypadku pierwszego z nich prowadzone były wyłącznie badania sondażowe, a datowanie określono bardzo szeroko na VIII-XI/XII w. W nowszych opracowaniach proponuje się wprawdzie jego zawężenie do VIII-IX/X w., nie zostało to jednak poparte analizą materiałów<sup>13</sup>. Nieliczne fragmenty skorup pochodzące ze stanowiska mogą prezentować zarówno standard „plemienny” (okazy słabiej profilowane, niezdobione lub zdobione prostym ornamentem grzebykowym), jak i „wczesnopaństwowy” (ułamek naczynia silniej profilowanego, zdobionego ornamentem strefowym, typowym dla wielkopolskiej fazy D, a także niektórych zespołów śląskich datowanych na 2. poł. X i pierwsze dekady XI w. (por. Kaletynowie, Lodowski 1968, ryc. 117 i Hilczerówna 1967, 123-139; Rzeźnik 1995, 111-136; Paternoga 2003, 165-171, ryc. 8-9; Kolenda 2008, 42-44, ryc. 14, 25; Chrzan 2018, 256). Założenie obronne w Zaborze Wielkim jest dobrze widoczne w terenie, natomiast nie figuruje w powojennych katalogach dolnośląskich grodzisk<sup>14</sup>. Obiekt ten jest datowany na IX-X w. Jego „plemienną” metrykę potwierdza charakter materiałów pochodzących z powierzchni stanowiska i jego najbliższego otoczenia. Spośród około 20 fragmentów ceramiki wszystkie były niezdobione. Pojedyncze wylewy należały do okazów zaokrąglo-

<sup>10</sup> Podział ten można też zaobserwować, analizując ponownie mapę przedstawioną przez Jerzego Lodowskiego (1980, mapa 2). Obszar okolic Wrocławia interpretowany jako jedno skupisko osadnicze ma w rzeczywistości dwie strefy koncentracji stanowisk: na południe od obecnego miasta, w dorzeczu górnej Oławy i Ślęzy, częściowo już na terenie Przedgórze Sudeckiego oraz drugą, u ujścia tych rzek i Bystrzycy do Odry, a także nad dolną Widawą (por. Lodowski 1980, mapa 2).

<sup>11</sup> Tu wielkość grodziska szacowana na 5-6 ha. Rozbieżność ta wynika ze złego stanu zachowania obiektu.

<sup>12</sup> Poza rysunkiem jednej skorupy (Kaletynowie, Lodowski 1968, ryc. 58).

<sup>13</sup> <http://atlasgrodzisk.pl/?view=details&location=150>.

<sup>14</sup> Por. Kaletynowie, Lodowski 1968; <http://atlasgrodzisk.pl/mapa>. W katalogu Jerzego Lodowskiego (1980, 205, nr 127) stanowisko to znajduje się pod nawą Miękinia i sklasyfikowane jest jako osada. Jako grodzisko figuruje natomiast w przedwojennej kartotece Maxa Hellmicha oraz w bazie danych AZP i NID (<https://mapy.zabytek.gov.pl/nid/>).



Ryc. 7. Zabór Wielki, ceramika z grodziska i najbliższych okolic; rys. A. Pankiewicz  
 Fig. 7. Zabór Wielki, ceramics from the stronghold and its vicinity; drawing by A. Pankiewicz

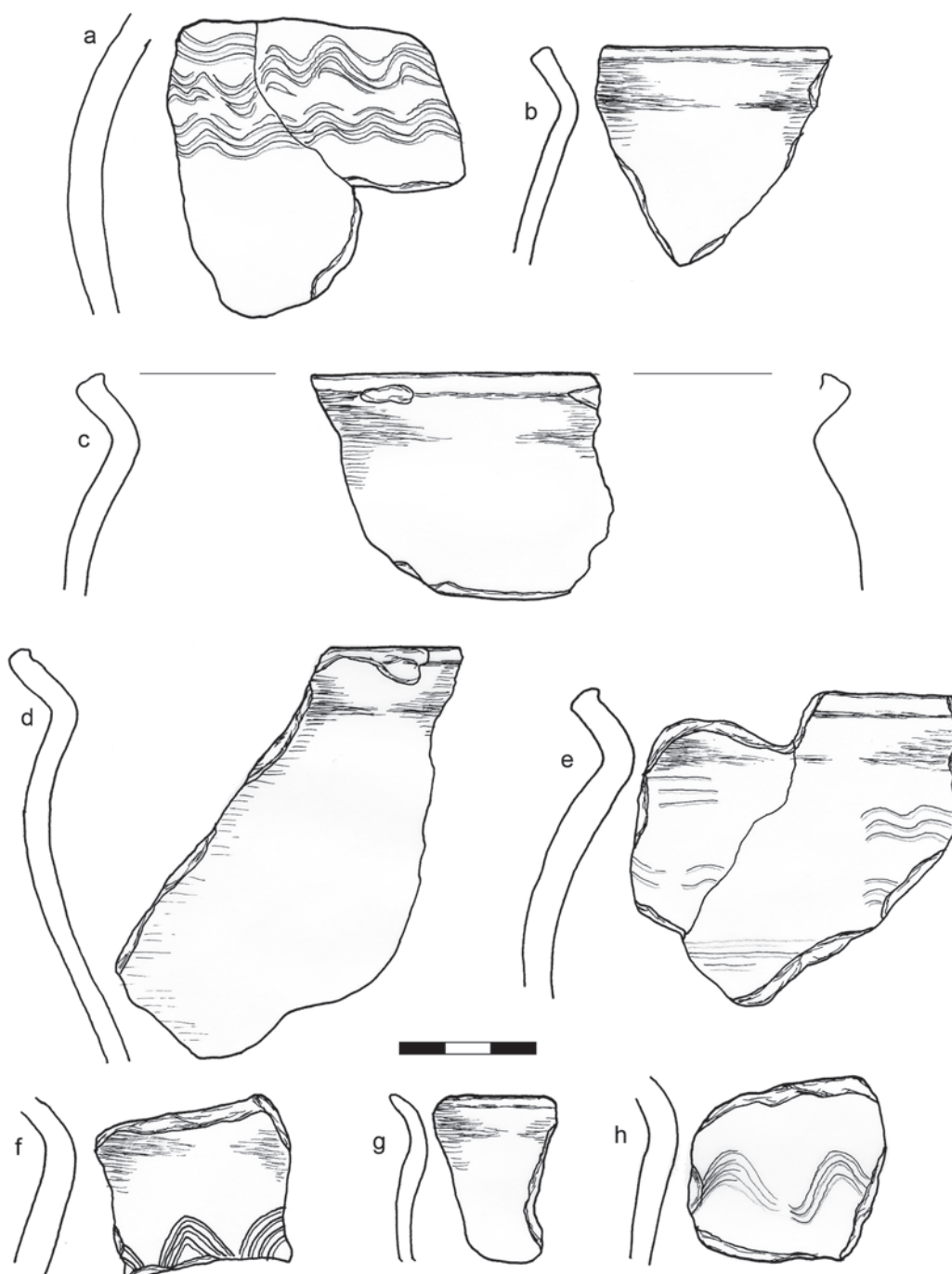
nych, dna były płaskie (ryc. 7a-c)<sup>15</sup>. Niedostatecznie rozpoznane jest także grodzisko w Bystrem położone na północny wschód od Wrocławia w obrębie Równiny Oleśnickiej. Pierwotnie zaproponowano bardzo szerokie jego datowanie (od IX do XII w.; Kaletynowie, Lodowski 1968, 42-43, 28-29). Następnie wydzielono dwie fazy użytkowania obiektu (IX-X i XI-XII w.; Lodowski 1980, 238), a w młodszej literaturze przesunięto czas funkcjonowania grodziska na okres od 2. poł. X po XIII w. (Lodowski 2009, 94). Technologia i sposób zdobienia naczyń (obecność ceramiki górą obtaczanej, zdobnictwo w postaci horyzontalnych i wertykalnych motywów grzebykowych i listew plastycznych) wskazują jednak na istnienie tu osadnictwa także w dobie „plemiennej” (Rodak 2017, 222).

Rozstrzygnięcia problemu ewentualnych podziałów kulturowych tego obszaru nie ułatwia stan badań. Spośród 95 punktów przypisanych do fazy II 28 to stanowiska archiwalne. Tylko 18 miejsc zasiedlonych we wczesnym średniowieczu było badanych wykopaliskowo po II wojnie światowej, przy czym znakomita większość tych prac miała charakter ratowniczy, a stanowiska nie doczekały się drukowanych

sprawozdań. Na części z nich, lepiej przebadanych i opublikowanych, dominowały natomiast relikty z epok pradziejowych (np. Lizawice – Pazda 1980, 111, 256, 264, 265; Sobocisko – Sarnowska 1962, 58; Wrocław-Osobowice – Gediga 1976). Krótkie komunikaty dotyczyły głównie grodzisk (np. Bystre – Kudła 1961; Kaletyn 1965; Lubnów – Kaletynowie, Lodowski 1968, 74-75; Milin – Lodowski 1972, 60-62). Materiały z tych ostatnich (zarówno z badań przed, jak i powojennych) w miarę możliwości zamieszczono także w katalogu grodzisk województwa wrocławskiego (Kaletynowie, Lodowski 1968, *passim*). Rzadko poświęcano uwagę osadom, zazwyczaj bez publikacji zabytków (np. Samotwór – Boguszewicz *et al.* 1998). Do chlubnych wyjątków należy opracowanie stanowiska w Starym Zamku (Lodowski 1982), który leży już jednak na skraju obszaru naszych zainteresowań. Wszystkie pozostałe miejsca (57) rozpoznano w ramach akcji AZP. Problemy w badaniach tej fazy ilustruje też fakt, że ponad 1/3 stanowisk (38%) została określona jako ślady osadnicze. Warto też zwrócić uwagę, że z fazy II nie są znane we Wrocławiu i jego najbliższych okolicach rozległe, długotrwałe osady, co może być wskazówką, że w tym okresie na badanym obszarze osadnictwo często miało charakter tymczasowy.

W konsekwencji przy obecnym stanie publikacji źródeł nie jest w pełni możliwe określenie specyfiki kultury materialnej terenów dorzecza dolnej Bystrzycy, Ślęzy, Oławy i Widawy dla IX - 1. poł. X w. Pew-

<sup>15</sup> Badania powierzchniowe auterek w 2020 r. W czasie weryfikacji stanowiska stwierdzono, że liczne ułamki ceramiki znajdują się w promieniu 100-120 m na zachód i północny zachód od grodziska w miejscu prowadzonych niedawno prac leśnych.



Ryc. 8. Łozina, stan. 18, ceramika fazy II; wg Limisiewicz *et al.* 2011, tabl. 3  
 Fig. 8. Łozina, site 18, ceramics of phase II; according to Limisiewicz *et al.* 2011, Plate 3

ne wnioski można jednak wysnuwać na podstawie wyników badań nielicznych okolicznych stanowisk na tle innych lepiej rozpoznanych stref zasiedlenia na Dolnym Śląsku. Dla południa regionu w tym czasie typowa jest pozbawiona zdobień ceramika „gładka” odznaczająca się starannie opracowaną powierzchnią, raczej ciemnym, redukcyjnym wypałem, zwieńczana nieraz mocno rozbudowanymi wylewami (Pankiewicz

2012a, 90-97). Ceramika tego typu spotykana jest także niekiedy na północ od linii Odry, na terenie Wzgórz Trzebnickich, a także na niektórych stanowiskach dorzecza Baryczy (Stoksik, Paternoga 2009; Konczewski, Pankiewicz 2012, 218-219). Można zatem przypuszczać, że zespoły tego typu pojawią się także we Wrocławiu i na jego przedpołu. Rzeczywiście, takie naczynia dominują na osadzie w Łozinie (ryc. 8; stan.

18, faza „plemienna” – Limisiewicz *et al.* 2011b) oraz we Wrocławiu-Jarnołtowiu (stan. 11 – Rodak 2018). Nieliczne ułamki ceramiki „gładkiej” są też składnikiem zespołów starszych (faza I), datowanych ramowo na VII-VIII, nie wyłączając pierwszych dekad IX w. (Wrocław: *Prace, Rędzin*<sup>16</sup>). Naczyn takich nie stwierdzono natomiast na stanowisku we Wrocławiu-Widawie, którego chronologię także przeciąga się w głąb IX w. (Pankiewicz 2014, 346). Powyżej zwracano też uwagę na specyficzną ornamentykę ceramiki z okolic Wrocławia, wykorzystującą częściej pionowe wątki zdobnicze wykonane grzebykiem. Wydaje się, że mogą być one także komponentem zespołów datowanych wyłącznie na IX- 1. poł. X w. Nawet przy obecnym stopniu rozpoznania materiałów masowych z okolic Wrocławia, zwraca jednak uwagę ich odrębność od ceramiki z południowej części badanego obszaru, gdzie zdecydowanie dominuje ceramika „gładka”, odznaczająca się tu nieco inną mikromorfologią – masywniejsze wylewy naczyń, krótkie, ale bardziej wcięte szyjki oraz ornamentyką – motyw krzyża ukośnego, nieznanymi ze stanowisk okołowrocławskich (por. Lodowski 1980, 36-39; 1982, 145-146, ryc. 5, 8; Pankiewicz 2012a, 90-97, tabl. 1, 2, 43-45, 125-127).

Wśród tzw. zabytków wydzielonych z tego okresu wzmiankowane są żuźle oraz pojedyncze znalezisko dymarki na stanowisku w Brzeziej Łące<sup>17</sup>. Na ewentualną obróbkę żelaza mogą wskazywać liczne grudki tego surowca odkryte w obiekcie z Wrocławia-Jarnołtowa (stan. 11, Rodak 2018). Z tegoż stanowiska, a także ze Starego Zamku, Januszkowic oraz Sadekowa, znane są też fragmenty prążnic, typowych dla starszych faz wczesnego średniowiecza (Rodak 2018; Lodowski 1982; dane AZP). Na tym tle nie wyróżniają się też pojedyncze kamienie żarnowe (stanowiska w Starym Zamku, Wilczycach i Zaborze Wielkim – Lodowski 1982, 146, ryc. 5, 6; dane AZP). Zwraca natomiast uwagę prawie zupełny brak elementów uzbrojenia i oporządzenia jeździeckiego. Wyjątkiem jest tu stanowisko w Starym Zamku, na którym odkryto dwie ostrogi oczkowe i inne przedmioty niezarejestrowane dla tego czasu w najbliższych okolicach Wrocławia (fragment sierpa, kolce kościane). Obiekt ten jest jednak położony dalej od linii Odry, już w strefie podsudeckiej i rozwijał się innym rytmem niż relatywnie ubogie wówczas obszary ujścia Oławy, Widawy, Ślęzy i Bystrzycy.

<sup>16</sup> Zespoły te znane są autorkom.

<sup>17</sup> Dane AZP. Żuźle odkryto na stanowiskach we Wrocławiu-Swojczycach oraz w Brzeziej Łące.

Warto podkreślić, że obraz osadnictwa tego okresu jest kształtowany przez różne czynniki, a rola ewentualnych podziałów „plemiennych” może być tu zdecydowanie przeceniana, czy wręcz stanowić rzecz drugorzędą. Być może najważniejszą przyczyną specyficznego rozkładu zasiedlenia w tzw. fazie plemiennej jest spadek znaczenia roli szlaku odrzańskiego w tym czasie. Nie wyklucza się, że sama Odra stanowiła w IX i w 1. poł. X w. bardziej granicę niż stymulator rozwoju osadnictwa. Przyczyny tego zjawiska nie muszą, choć mogą, mieć podłoże polityczne. Istotne znaczenie mogły tu mieć także przemiany klimatyczne, wpływające na poziom wody w Odrze i dostępność terenów osadniczych. Problem ten, choć był już poruszany (np. Lodowski 1980, 46-52; Młynarska-Kaletynowa 1986, 34-36; Badura 2010), czeka jeszcze na szersze rozpoznanie, a tylko rozważając wpływ czynników środowiskowych na przemiany w zasiedleniu, jesteśmy w stanie zrozumieć ich specyfikę.

### FAZA III – 2. POŁ. X – XI W.

Do fazy III zaliczono łącznie 399 stanowisk, z czego 160 stanowią osady, 152 ślady osadnicze, 31 cmentarzysk i 6 miejsc odkrycia pojedynczych szkieletów oraz 10 skarbów, w tym 9 pewnych, a jeden domniemany. Już sama statystyka dowodzi znacznego zagęszczenia punktów osadniczych w tym okresie. Wskazuje na zdecydowane ożywienie osadnictwa przypadającego na ten czas, co zgodnie podkreślają wszyscy badacze studiujący problematykę rozwoju osadnictwa w okolicach Wrocławia (Młynarska-Kaletynowa 1986, 19-33; Demidziuk 2017a, 40). Tego stanu rzeczy nie zmienia nawet bardzo wysoka frekwencja (powyżej 43%) stanowisk mało pewnych, określonych jako ślady osadnicze.

Dotychczasowe studia nad zasiedleniem aglomeracji wrocławskiej pozwoliły też na wysunięcie przypuszczenia, że większość znanych z tego obszaru grodzisk to obiekty datowane właśnie na młodsze fazy wczesnego średniowiecza, czy już założenia obronne, których czas funkcjonowania przypada na późne średniowiecze (Nowakowski 2017, nr 8, 9, 13, 81, 85, 170, 216, 271, 276, 282, 304, 336, 352, 338; 402, 421, 422). Trzeba jednak zaznaczyć, że stan badań nad grodziskami z analizowanego obszaru jest niezadowalający. Wyjątkiem jest centralny dla Śląska gród na

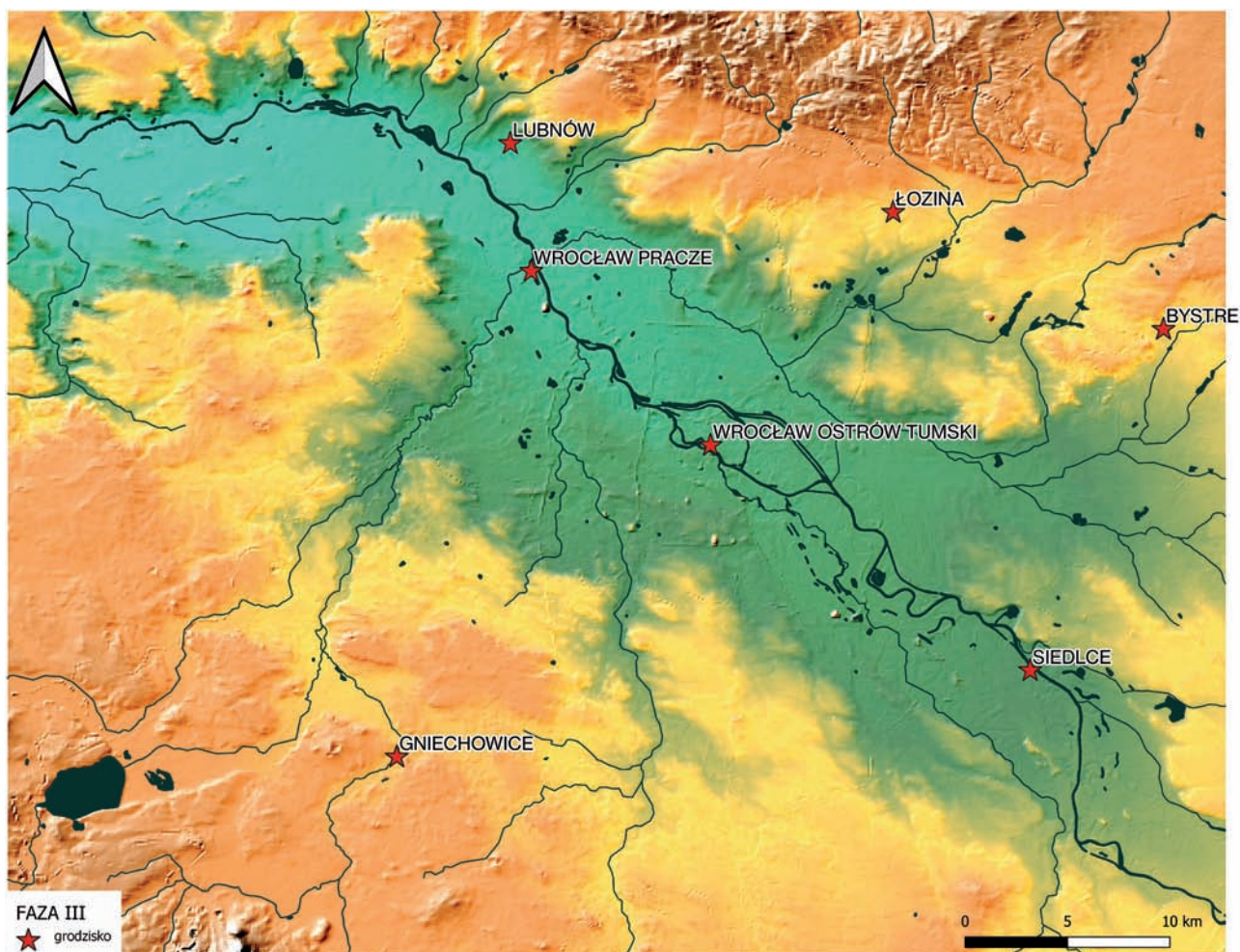
Ostrowie Tumskim, badany regularne, czy to w toku prac o charakterze stacjonarnym, czy ratowniczym, praktycznie od 2. poł. lat 40. XX w. (por. tab. 2). Nawet w przypadku tego założenia obronnego, z którego dysponujemy tysiącami zabytków „wydzielonych” i serią dat dendrochronologicznych, nadal problematyczne jest ustalenie początków jego funkcjonowania, datowanych od lat 40. nawet po schyłek X w.<sup>18</sup>, nie wspominając o innych spornych kwestiach dotyczących tego ośrodka. Nieco informacji dostarczyły też wykopaliska na grodzisku w Łozinie, prowadzone w ostatnich latach. Dzięki pracom terenowym udało się ustalić, że ten obiekt obronny był użytkowany głównie w 2. poł. X w. i stanowił element szerszego kompleksu osadniczego. Badania te mają na razie charakter wstępny (Pankiewicz, Rodak 2019). O pozostałych grodziskach, które hipotetycznie można byłoby łączyć z okresem od 2. poł. X do 1. poł. XIII w., mamy informacje szczątkowe. Spośród 10 obiektów obronnych wzmiankowanych z samego Wrocławia, pomijając Ostrów Tumski, praktycznie wszystkie znane są tylko ze źródeł archiwalnych (tab. 2; Kramarek 1963; Kaletynowie, Lodowski 1968, 158-162; Demidziuk 1998). W katalogu grodzisk wczesnośredniowiecznych (Kaletynowie, Lodowski 1968) większość z nich uznawana jest także jako stanowiska bez bliższego umiejscowienia (Gądów, Kowale, Popiele, Popowice, Psie Pole, Ratyń, Różanka, Złotniki – Kaletynowie, Lodowski 1968, 158-162), ale analiza danych archiwalnych dokonana przez Krzysztofa Demidziuka i Dominika Nowakowskiego pozwala na dokładną lokalizację niektórych z nich (np. Popowice – Demidziuk 1998, 113; Nowakowski 2017, nr 276; Popiele – Demidziuk 2017b; tab. 2). Kilkakrotnie wśród grodów wczesnośredniowiecznych wymieniane są gródki stożkowate (np. Gądów, Różanka) i założenia obronne bez konkretnego datowania (Kaletynowie, Lodowski 1968, 158-162). Nowsze opracowania klasyfikują je jednoznacznie jako późnośredniowieczne (Wrocław: Księża Wielkie, Polanowice, Popowice, Ratyń, Różanka, Sołtysowice, Strachowice, Złotniki – oba grody; por. Nowakowski 2017, nr 85, 170, 271, 276, 303, 338, 421-422). Znaczna część wrocławskich założeń obronnych została prawdopodobnie zniszczona w wyniku rozbudowy miasta (np. Gądów, Kowale, Popiele, Popowice, Psie Pole, Ró-

zanka). Inne, np. Pracze Odrzańskie, Osobowice (?) są częściowo naruszone, ale chyba jeszcze możliwe do weryfikacji.

Spośród grodzisk z okolic Wrocławia kilka to obiekty domniemane (np. Turów, Janków), czy wręcz niewidoczne w terenie, a tylko wzmiankowane jako niepewne w ewidencji AZP (Janków). Dość enigmatyczne jest też założenie w Jelczu-Laskowicach (w ewidencji ujęte jako grodzisko wczesnośredniowieczne w Laskowicach Oławskich; Kramarek 1969, 109). W przypadku grodzisk w Bystrem, Gniechowicach i Lubnowie niepewne jest ich datowanie. W Bystrem mamy być może do czynienia z dwoma fazami użytkowania fortyfikacji w starszych i młodszych fazach wczesnego średniowiecza (tab. 2). Jak wspomniano, czasu użytkowania grodu w Lubnowie nie da się zawęzić w sposób pewny do okresu „plemienno-go”, być może funkcjonowało ono później (w X w.?). Na datowanym na IX-X w. obiekcie obronnym w Gniechowicach odkryto skarb monet, ukryty zapewne około 985 r. (Butent-Stefaniak *et al.* 2013, 265-266), co może poddawać w wątpliwość „plemienną” metrykę grodziska. Większych zastrzeżeń nie budzi natomiast ani chronologia, ani lokalizacja założeń w Siedlcach, położonych na południowy wschód od Wrocławia i we Wrocławiu na Praczech Odrzańskich. Oba datowane są ogólnie na X-XIII w. (tab. 2).

Nader charakterystyczna jest lokalizacja założeń obronnych z tego okresu – stanowiska w Siedlcach, na Ostrowie Tumskim i na Praczech leżą dokładnie na linii Odry (ryc. 9). Być może do tej grupy stanowisk należałoby także zaliczyć wrocławskie Osobowice. Grodzisko to jest wprawdzie uznane za pradziejowe, ale na jego terenie i w najbliższych okolicach udokumentowano także ślady epizodycznego osadnictwa, właśnie z młodszych faz wczesnego średniowiecza (por. Gediga 1976; Kramarek 1963, 171, ryc. 271). Wśród obiektów pewnie datowanych z tego schematu wyłamuje się tylko grodzisko w Łozinie położone na północny wschód od Wrocławia, już na przedpolu Wzgórz Trzebnickich (ryc. 9). Ta odmienność może być jednak wynikiem nieco starszej metryki grodu, gdyż jak się przypuszcza założenie obronne w Łozinie zanika wraz ze znaczniejszym rozwojem grodu na Ostrowie Tumskim u schyłku X w. (Pankiewicz, Rodak 2019, 106-109). Cechą wspólną założeń obronnych fazy III zlokalizowanych we Wrocławiu i jego najbliższej okolicy (Łozina, Siedlce, Wrocław-Pracze Odrzańskie) jest też to, że mają one owalny zarys i rozmiary od 60-90 do 90-100 m (tab. 2). Pierwotny gród na Ostrowie Tumskim miałby być niewielkim

<sup>18</sup> Najpewniej od lat 60. X w. (tab. grodziska; por. Rzeźnik 2000, 139-142; Pankiewicz 2015, 22-27; Możdziej 2017, 6-8, w tych pracach przytoczenie dyskusji i dalsza literatura).



Ryc. 9. Rozmieszczenie grodów fazy III; oprac. S. Rodak  
 Fig. 9. Location of the strongholds of phase III; by S. Rodak

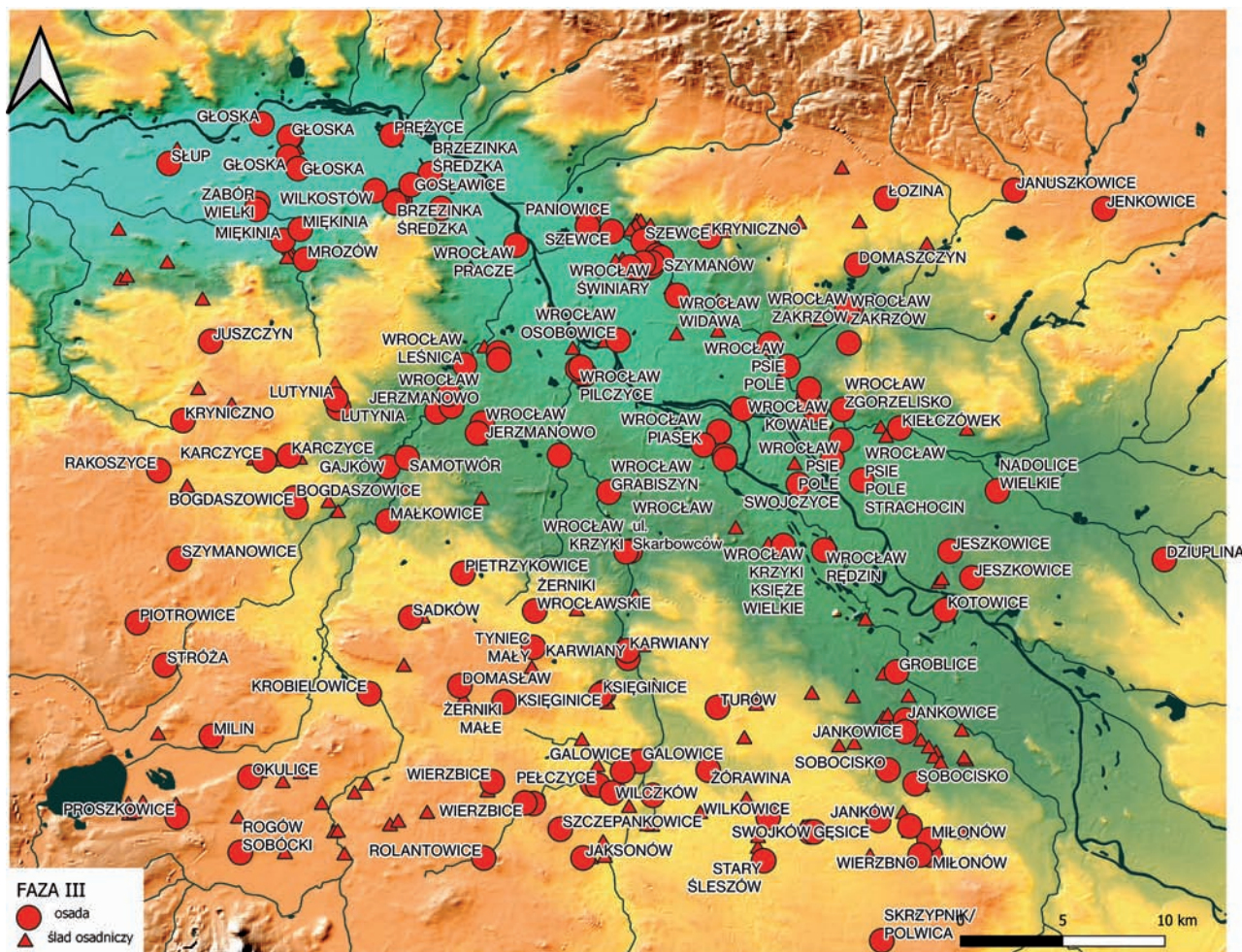
założeniem owalnym o średnicy około 30 m. Przed schyłkiem X w. zostaje jednak znacznie rozbudowany, do powierzchni około 6 ha (tab. 2). Sama forma owalnych grodów jest typowa dla strefy nizinnej ziem polskich w omawianym okresie. Znaczące są jednak ich gabaryty, przekraczające zazwyczaj rozmiary innych obiektów ufortyfikowanych, znanych np. z dorzecza Prosny i Baryczy, a datowanych głównie na 2. poł. X i początki XI w. (Chrzan 2014, 210; 2018, 267, tab. 1; Kiarszys, Kolenda 2017, 99-111, tab. 1-2, ryc. 2-5).

Owo specyficzne rozmieszczenie grodów przy samej Odrze nie jest z pewnością przypadkowe. Niejednokrotnie podkreślano, że jednym z elementów polityki Piastów na terenie Śląska jest właśnie wzniesienie/lub przebudowa ważnych grodów na linii tej rzeki, czego wyrazem jest inwestycja w założenia obronne w Głogowie, Wrocławiu (nowa linia wałów), Ryczynie w latach 80. X w. (Moździoch 1998,

106-107; 2000b, 171; 2017, 7; Moździoch, Przysiężna-Pizarska 2008, 249), czy też w przypadku Opola ogólnie u schyłku X w. (Gediga 2000, 169-176; ostatnio Gediga, Markiewicz 2016, 41-44). Inne, kluczowe zarówno dla obronności, jak i względów ekonomicznych grody „piastowskie” (Krosno Odrzańskie, Bytom Odrzański, Ryzyn, Koźle i Racibórz) także usytuowane były wzdłuż tej głównej arterii rzecznej, zazwyczaj w rozmieszczeniu co 20-40 km (Młynarska-Kaletynowa 1986, 17-19; 2017, 3).

Grody nadodrzańskie, z wyjątkiem Ostrowa Tumskiego, są zbyt słabo rozpoznane, żeby próbować przypisać im konkretną funkcję. Można domniemywać, że strzegły one przepraw odrzańskich i niejako w sposób naturalny stymulowały rozwój osadniczy. W pobliżu grodziska w Siedlcach, w miejscowości Kotowice (około 2,5 km od Siedlec) odkryto skarb zdeponowany zapewne w 1. ćw. XI w. (Butent-Stefaniak *et al.* 2013, 281-301). Bardzo wyraźna kon-





Ryc. 10. Osadnictwo fazy III; oprac. S. Rodak  
Fig. 10. Settlement of phase III; by S. Rodak

centracja osadnicza widoczna jest nieco dalej na południowy zachód od obiektu obronnego. Skupisko znajduje się jednak już w większej odległości około 6-8 km i jest związane raczej z kumulacją osadnictwa wzdłuż Oławy, na jej przeciwległym, lewym brzegu (ryc. 10). Z okolic grodziska na położonych na przeciwległym końcu aglomeracji wrocławskiej Praczech Odrzańskich nie znamy zbyt wielu punktów zasiedlonych w młodszych fazach wczesnego średniowiecza (ryc. 10). Być może należy się tu liczyć z istnieniem dość większego kompleksu osadniczego na pobliskim Janówku, zasiedlonym też (ponownie) od około XI w.<sup>19</sup> (Kramarek 1963, 173-177, ryc. 3).

Nieraz zwracano też uwagę, że konsekwencją powstania grodu na Ostrowie Tumskim było ożywienie osadnicze w najbliższej jego okolicy i zago-

spodarowanie wysp odrzańskich (głównie Wyspy Piasek), prawobrzeżnej części przy Odrze (Ołbin), a w dalszym etapie także terenów nadodrzańskich na lewym brzegu Odry (Młynarska-Kaletynowa 1986, 36-51; Buško 2005, 181-191; Piekalski 2014, 40-45; Marcinkiewicz, Piekalski 2018, 135-139). Proces ten przebiegał jednak stopniowo i na pewno nie można go odnieść do wczesnych faz użytkowania wyspy tumskiej. Być może najwcześniej zasiedlona została sąsiednia Wyspa Piaskowa. Józef Kaźmierczyk doszukiwał się tam osadnictwa jeszcze z X, a może nawet IX w. (Kaźmierczyk 1957, 190-191; Kaźmierczyk *et al.* 1995, 242). Nieliczne publikowane zbiory ceramiki z tego obszaru nie potwierdzają jednak X, a tym bardziej IX-wiecznej fazy zasiedlenia wyspy (por. Kaźmierczyk 1957, ryc. 3; Kaźmierczyk *et al.* 1995, 234, ryc. 3a, b). Przypuszczać można, że zajęto ją pod zabudowę dopiero w XI w. (być może 1. połowa), a okres intensywniejszego jej urządzania

<sup>19</sup> Wzmiankowane stanowiska nr 1/19 i 2/20 figurujące w ewidencji jako Wrocław-Pracze. Por. przypis 2.

przypada na około poł. XII w. i inwestycje związane z fundacją klasztoru Kanoników Regularnych przez Piotra Włostowica. Trzeba jednak zaznaczyć, że tworzenie modelu osadnictwa na Wyspie Piaskowej jest przedwczesne, wobec ciągle jeszcze bardzo skromnych relikwów najstarszych nawarstwień kulturowych na tym obszarze.

Niejednoznaczna jest też kwestia początków zagospodarowania prawobrzeżnego Ołbina. Pomijając wczesny epizod zasiedlenia, osadnictwo datowane jest tu na cały XI i 1. poł. XII w. (Piekalski 1991, 122; 2014, 49-51). Śladem zainteresowania tym obszarem już u schyłku X w. jest odkrycie silnie zniszczonej monety czeskiej Bolesława II, z lat 985-999 (Butent-Stefaniak *et al.* 2013, 401). Wczesne datowanie miałyby też poświadczać obecność formy *Wrocław*, charakterystycznej dla Ostrowa Tumskiego u schyłku X i na przełomie X i XI w. (Rzeźnik 1995, 123). Ułamki tego typu nie zostały jednak opublikowane, a zaprezentowane w monografii Ołbina naczynia mają już typowo „wczesnopolski” charakter, bez cech przejściowych charakterystycznych dla ceramiki z grodu wrocławskiego datowanych na 2. poł., czy też schyłek X i pierwsze dekady XI w. (por. Piekalski 1991, 90-115, ryc. XIX-XXIX oraz Rzeźnik 1995, 95-136, ryc. 36-58)<sup>20</sup>. Obecnie początki osady na Ołbinie odnosi się nawet do schyłku XI w. (Marcinkiewicz, Piekalski 2018, 135-136), jednak skład zespołów zabytkowych nie pozwala chyba na takie uściślenie chronologii.

W literaturze przedmiotu szeroko dyskutowany był problem początków osadnictwa na lewym brzegu Odry. W myśl wcześniejszych koncepcji Józefa Kaźmierczyka (1970, 344-440) obszar ten miał być zasiedlony w toku XI w. Późniejsze prace terenowe w okolicach placu Nowy Targ skłoniły do przyjęcia, iż osadnictwo rozwinęło się tu dopiero w XII w. i to bliżej końca tego stulecia (Buśko 2005, 185-191). Ostatnie szerokopłaszczyznowe badania Nowego Targu i najbliższych okolic oraz odkrycia w obrębie ulic wrocławskich pomiędzy Rynkiem a wschodnią częścią dawnego miasta lokacyjnego dowiodły, że teren ten był już użytkowany w XI w., ale zapewne w ostatnich jego dekadach (Piekalski 2017, 14-15; Marcinkiewicz, Piekalski 2018, 23-47, 135-139; Chorowska *et al.* 2018, 246-248).

Szersze zaplecze wokół samego grodu na Ostrowie Tumskim powstaje zatem przeszło 100 lat po

jego założeniu<sup>21</sup>. Jak zatem wyglądała owa struktura osadnicza w okresie od schyłku X do 2. poł. XI w.? W przypadku próby uchwycenia zespołów wrocławskich datowanych na XI w. trafiamy niestety na barierę braku precyzyjności datowania, wynikającej z tego, że ceramika z XI i XII w. jest bardzo podobna. W toku studiów nad regionalną ceramiką Pawłowi Rzeźnikowi (1995, 124-127, ryc. 42) udało się jednak uchwycić formę *Wrocław*, charakterystyczną dla tego ośrodka u schyłku X i na przełomie X/XI w. Analogiczne okazy odkryto także na badanej jeszcze przed wojną osadzie na Pilczycach (Kramarek 1963, 172-173, ryc. 2m, s; Rzeźnik 1995, 123). Znane są one także z wczesnośredniowiecznego kompleksu osadniczego w Łozinie (Chrzan 2010, 16-20, ryc. 11, 15, 16; Pankiewicz, Rodak 2019, 105). W skład tego zespołu wchodził gród wraz z podgrodziami (osadami przygodowymi) i kilka osad. Apogeum rozwoju całego kompleksu stanowił okres 2. poł. X w.- X/XI w. Potem zanika gród z przyległościami, a przynajmniej do poł. XI w. przeżywają się jeszcze pobliskie osady (Pankiewicz, Rodak 2019, 104-108). Dość gęste zasiedlenie widoczne jest także na południe od wzmiankowanego skupiska w dorzeczu rzeki Dobrej (ryc. 10). Choć dla większości z tych punktów nie da się określić dokładnego czasu ich użytkowania, to zwraca uwagę obecność kilku stanowisk datowanych właśnie na 2. poł. X i 1. poł. XI w., w tym dwóch, bardzo blisko siebie położonych stanowisk na wrocławskim Zakrzowie (nr 4/2 i 28/66; dane AZP), które są zapewne elementami większej osady lub kompleksu osadniczego.

Poza wymienionymi strefami, które zapewne wiążą się z początkami kształtowania się ośrodka wrocławskiego, widocznych jest jeszcze szereg innych skupisk osadniczych. Wyraźną koncentrację stanowisk widać przede wszystkim wzdłuż Widawy w jej środkowym i dolnym biegu (ryc. 10). Znaczne zgrupowania osad widoczne są także w dorzeczu dolnej Ślęzy i Bystrzycy, a także, jak już wyżej wspomiano, Oławy (ryc. 10). Nie unikano jednak także miejsc pomiędzy tymi rzekami, zasiedlając również tereny nad mniejszymi ciekami wodnymi (ryc. 10). Obok grodów lokowanych przy samej Odry i wzmiankowanych osad, które mogły im towarzyszyć, w omawianym okresie obserwujemy także znaczne zagęszczenie zasiedlenia przy linii tej głównej rzeki i w jej dolinie. Rozrzut tak położonych stanowisk widoczny jest wzdłuż biegu Odry zarówno na

<sup>20</sup> Paweł Rzeźnik (1995, 123) wspomina co prawda o obecności przejściowych form *Wrocław* na Ołbinie, ale naczynia te nie zostały opublikowane.

<sup>21</sup> Na co zwraca się już uwagę w najnowszych pracach (np. Moździoch 2017, 6; Piekalski 2017, 14).

obszarze południowo-wschodniego przedpola aglomeracji wrocławskiej (obszary wzdłuż Odry i Oławy), na jej terenie, jak i na północny zachód od obecnego miasta (ryc. 10). Nie sposób określić, w jakiej odległości osady te znajdowały się od samej rzeki. Przebieg Odry znacznie bowiem zmienił się od czasów wczesnego średniowiecza, czego przyczyną były zarówno naturalne zmiany jej koryta, jak i sztuczne ingerencje, czynione już od średniowiecza (np. wytyczenie fos miejskich), poprzez czasy nowożytne, a w końcu regulacja u schyłku XIX i w początkach XX w. Wcześniej Odra była rzeką meandrującą, której dawne odnogi widoczne są jeszcze miejscami w terenie (Badura 2010, 15-16, 36, 40-45, ryc. 1; Eysymontt 2017). Odmienny, od znanego z dnia dzisiejszego, charakter tej arterii wodnej we wczesnym średniowieczu miał też niebagatelny wpływ na kształtowanie się osadnictwa w jej pobliżu. Podkreśla się przede wszystkim, że nieuregulowana Odra była znacznie płytsza (około 50 cm głębokości), a jej sforsowanie nie stanowiło *de facto* wielkiego problemu (Badura 2010, 16). Osłabia to przytaczany częstokroć argument o rozwoju Wrocławia przy przeprawie odrzańskiej (Młynarska-Kaletynowa 1986, 17-19; Możdziej 1990, 158-160; Piekalski 2014, 51-53). Z drugiej strony podkreśla się, że stymulatorem osadnictwa w młodszych fazach wczesnego średniowiecza był właśnie ów dość niski stan wody w czasie ocieplenia przypadającego na lata 950-1200 (Badura 2010, 35).

Czynniki te mogły mieć ogromne znaczenie dla preferencji osadniczych w młodszych fazach wczesnego średniowiecza. Poza stwierdzoną już koncentracją miejsc zasiedlenia w dolinie Odry zaobserwowano, że w tym okresie wybierano generalnie tereny niżej położone. Na poziomie 100-109 m n.p.m. położonych jest tylko 5% stanowisk, co jednak wynika z tego, że wysokości takie niezbyt często notowane są we Wrocławiu i najbliższych okolicach, natomiast aż 27% wszystkich punktów osadniczych przypisanych do tej fazy usytuowanych jest na wysokości 110-119 m n.p.m. Poziom 120-129 m n.p.m. preferowany w okresie „plemiennym”, znacznie rzadziej użytkowany był w młodszych fazach wczesnego średniowiecza (18%), aczkolwiek stwierdzono więcej stanowisk położonych na wysokości 130-139 m n.p.m. (24%) i wyższej (15%) (ryc. 11). Warto odnotować, że osady najwyższej położone w znakomitej większości należały do miejsc funkcjonujących być może też i w późniejszym okresie, gdyż niemal wszystkie datowane są ramowo na X-XIII w. Inną prawidłowością dotyczącą zależności chronologii osadnictwa i wybieranej

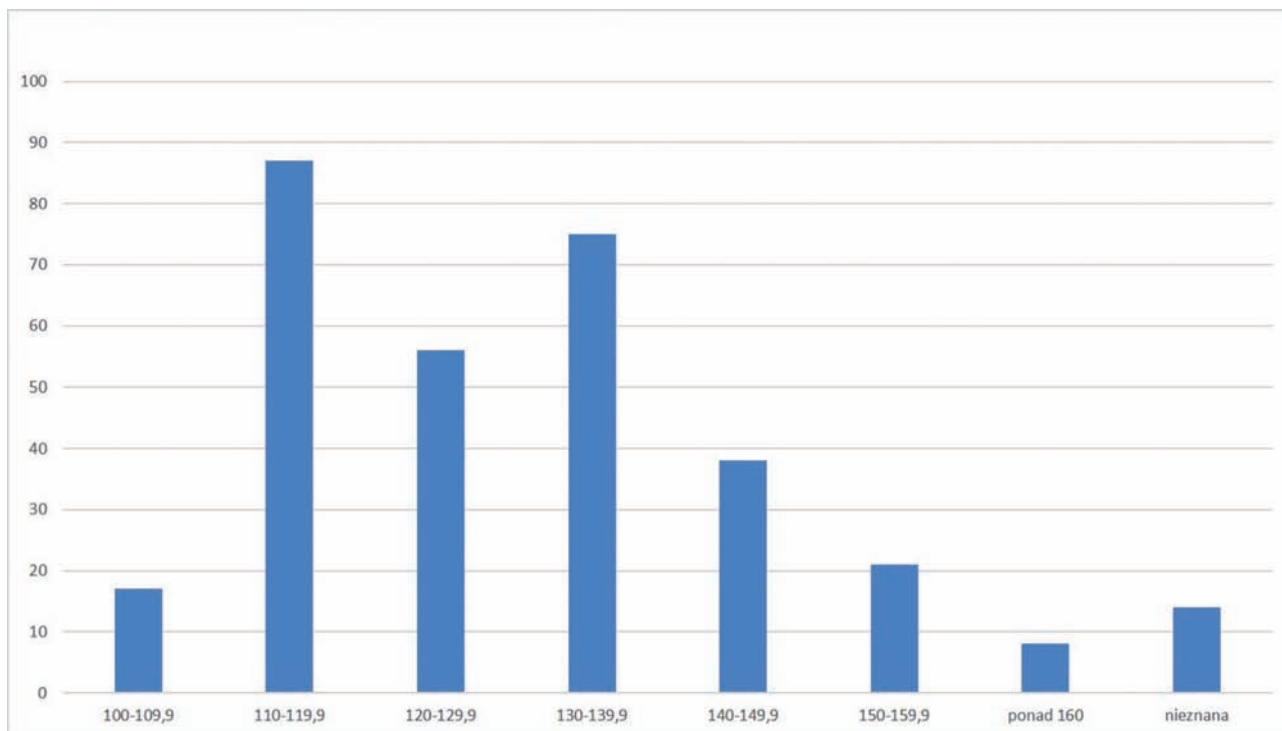
wysokości (czy też konkretnych warunków fizjograficznych) jest fakt, że większość punktów osadniczych, których czas funkcjonowania ograniczał się do X-XI w. (a głównie 2. poł. X i 1. poł. XI w.), zlokalizowana była między poziomą 140 a 149 m n.p.m. Stanowiska te nie stanowią jednak na tyle licznej grupy, aby dociekać przyczyn tego specyficznego położenia. Wyrażna jest natomiast inna zależność – w okresie od X do XII w. osadnictwo wraca na miejsca zasiedlone w pierwszej fazie, czyli w VII, VIII i pierwszych dekadach IX w. Właściwie na większości lepiej przebadanych stanowisk, które reprezentowały wczesną fazę, widoczna jest też wyraźna aktywność osadnicza w młodszych fazach wczesnego średniowiecza (por. tab. 1)<sup>22</sup>.

Analizując struktury osadnicze, warto też przyrzeć się specyficznej lokalizacji cmentarzysk w tym okresie<sup>23</sup>. Jakkolwiek wydawałoby się, że okoliczne nekropolie są dobrze zbadane dzięki pracom Krzysztofa Wachowskiego (1975, *passim*; 2002), jest to dalekie od prawdy. W znakomitej większości są to stanowiska archiwalne, a tylko 14 spośród 42 z nich zostało lepiej opublikowanych (tab. 3)<sup>24</sup>. W okresie po-

<sup>22</sup> Dotyczy to zarówno dobrze przebadanych i opublikowanych stanowisk (Sadków, Polwica/Skrzypnik, Wrocław-Widawa, Wrocław-Ołbin – Piekalski 1991, 17-23; Dobrakowski *et al.* 2000; 2001; Kolenda, Chrzan 2012; Pankiewicz 2014), stanowisk wzmiankowanych w krótkich notatkach (Głoska) zespołów znanych z badań przedwojennych (Wrocław-Pracze – Kramarek 1963, 173-177), jak i tych ujętych w lepiej sporządzonych sprawozdaniach (Jenkowice; Wrocław-Krzyki – tab. 1) i w ewidencji AZP (Iwiny). W przypadku stanowisk, na których nie stwierdzono osadnictwa z X-XIII w., osady tak datowane występowały w miejscach położonych w najbliższym sąsiedztwie: np. Nowa Wieś Wrocławska, stan. 7/19 (wczesne) i 1/13 (XI-XII w.); Skałka, stan. 18/23 (wczesne) i 14/19 (młodsze), a także liczne ślady osadnicze z Wrocławia-Psiego Pola, Ratynia i Rędzina, gdzie odkryto także materiały z VII-pocz. IX w. (tab. 1).

<sup>23</sup> Poczynienie tego typu obserwacji dla okresów wcześniejszych jest praktycznie niemożliwe. Wprawdzie według danych zawartych w bazie AZP we Wrocławiu i najbliższych okolicach znajdują się pojedyncze stanowiska określone jako cmentarzyska ciałopalne (Swojków, Zachowice), ale są to niepublikowane stanowiska archiwalne.

<sup>24</sup> Są to nekropolie w Kotowicach, Małkowicach, Nowej Wsi Wrocławskiej, Ozorowicach, Sokolnikach, Starym Zamku, Tyńcu, na wrocławskim Oporowie (Wachowski 1975, 88, 98-99, 118-119, 123-125, 131-136, 138-139), a także w Sobocisku i kilku innych miejscach grzebalnych we Wrocławiu (por. przypisy 25, 26).



Ryc. 11. Osadnictwo fazy III, położenie stanowisk n.p.m.  
 Fig. 11. Location of the sites above sea level in phase III

wojennym badano zaledwie 8 cmentarzysk (tab. 3)<sup>25</sup>, czasem znanych tylko z krótkich sprawozdań (Śledzik-Kamińska, Terlecka 1988, 65-67) i notatek (Bogunów – Furmanek, Okoń 2003). Część archiwalnych stanowisk położona na obszarze dzisiejszego miasta została zniszczona, dla innych brakuje datowników<sup>26</sup>, zaś niektóre należałoby skreślić z listy obiektów wczesnośredniowiecznych<sup>27</sup>. Mimo wątpliwej przydatności części źródeł, można zaobserwować pewne prawidłowości w rozmieszczeniu wrocławskich i okółowrocławskich nekropolii w XI-XII w. Cmentarze

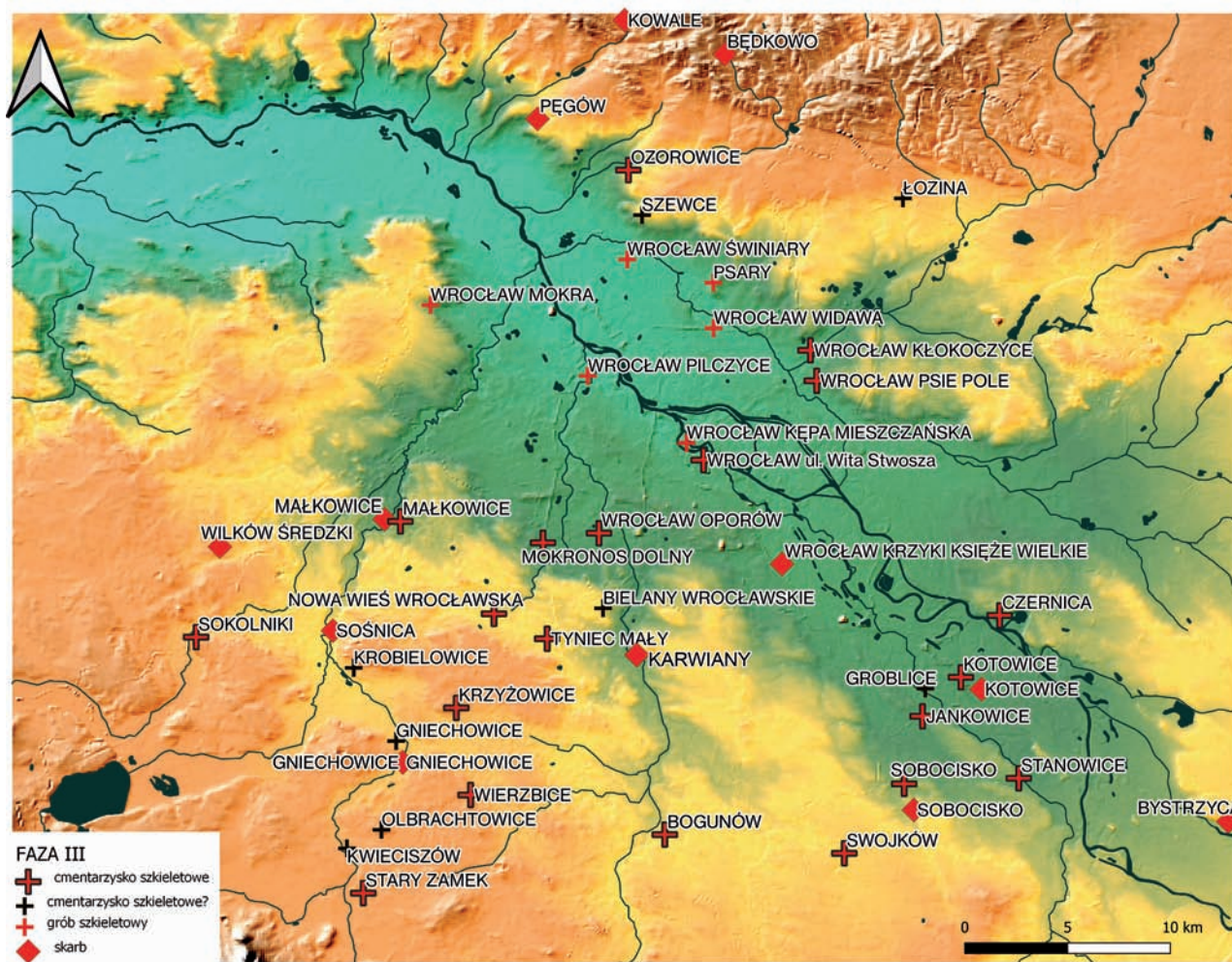
zakładano przy większych skupiskach osadniczych. Szczególną ich koncentrację widać w dorzeczu Ślęzy i to nie tylko jej dolnym biegu bliżej Wrocławia, ale wzdłuż całej linii rzeki (Wachowski 1975, ryc. 1). Drugie skupisko rysuje się w dolinie dolnej Widawy, już w obrębie dzisiejszej aglomeracji miejskiej i na jej przedpolu (por. ryc. – 10 i 12; także Wachowski 1975, ryc. 1). Bardziej szczegółowe rozpoznanie utrudnia tu brak dokładnej lokalizacji wielu stanowisk, ale ze znanych przykładów wydaje się, że miejsca grzebalne lokowano na wzgórzach, czasem w miejscach nekropolii ze starszych epok (tab. 3; Wachowski 1975, 22, 86, 99, 105, 131).

<sup>25</sup> Stary Zamek (Wachowski, Domański 1992); Sołkolniki (Śledzik-Kamińska, Terlecka 1988, 65-67); Wrocław-Ołbin (Piekalski 1991, 44-65), okolice kościoła św. Wojciecha (Wachowski, Wojcieszak 2010), przy ul. Wita Stwosza (Wojcieszak 2012, 17-20), na wyspie Piasek (Wachowski 2002, 118), w Katedrze (Wachowski 2002; Wojcieszak 2012, 21-30) oraz na stanowisku Wrocław-Widawa (pojedynczy grób, Pankiewicz 2014, 344-345).

<sup>26</sup> Np. Psary, Szewce, Leśnica, Mokra, Krobielowice, Wrocław: Świniary, Gądów, Kępa Mieszczkańska, Pilczyce (Wachowski 1975, 88, 100, 121, 126, 138, 139; Demidziuk 1998, 61, 325, 399).

<sup>27</sup> W ewidencji AZP jako cmentarzysko wczesnośredniowieczne figuruje także Wrocław-Kozanów (stan. 4). Wydaje się to jednak bardzo wątpliwe, gdyż Krzysztof Demidziuk (1998, 47) opisuje grób jako nowożytny.

Mniej klarownie rysuje się kwestia obecności cmentarza dla samego grodu na Ostrowie Tumskim. Podczas wieloletnich, tak stacjonarnych, jak i ratowniczych, badań tego ośrodka nigdy nie natrafiano na pozostałości takiej nekropolii. Wspominano wprawdzie o pojedynczym pochówku wczesnośredniowiecznym odkrytym przy ul. Katedralnej (Demidziuk 1998, 402; Wachowski 2002, 114), jednak późniejsze prace potwierdziły tylko istnienie w pobliżu cmentarza o metryce późnośredniowiecznej i nowożytnej (Pankiewicz 2012a, 7-8). Jedyne pewne groby jeszcze z czasów wczesnego średniowiecza odkryto wewnątrz samej Katedry, ale nie były one pozostałością cmentarza dla „zwykłych” grodzian (Wachowski 2002, 114;



Ryc. 12. Cmentarzyska i skarby w fazie III, oprac. S. Rodak  
 Fig. 12. Cemeteries and treasures in phase III, by S. Rodak

Wojcieszak 2012, 21-30; por. też faza IV). Pochówków wczesnośredniowiecznych nie odkryto też na sąsiednim Zatumiu (Wojcieszak 2010). Pojedyncze groby o metryce być może jeszcze XI-wiecznej są natomiast odkrywane po drugiej stronie Odry, w okolicach ul. Wita Stwosza (Wojcieszak 2012, 17-20). Nie można zatem wykluczyć, że terenem grzebania mieszkańców Ostrowa Tumskiego mogły być obszary późniejszego miasta lewobrzeżnego. Niemniej do XII w. sam gród na Ostrowie Tumskim i jego okolice pozostają strefą, gdzie nie odkryto cmentarzyska.

Analizując rozmieszczenie cmentarzysk w skali całej aglomeracji wrocławskiej, można też zaobserwować, że są one położone często blisko miejsc odkrycia skarbów (por. ryc. 12), co jest zapewne wynikiem koncentracji zasiedlenia w tych rejonach, ale może być też przesłanką dla istnienia swego rodzaju stref *sacrum* obejmujących miejsca pochówków i składania depozytów.

Zwraca również uwagę rozrzut skarbów siekańcowych datowanych na 2. poł. X i XI w. Występują one przy większych koncentracjach osadniczych, ale poza obszarami grodu i jego najbliższego otoczenia (ryc. 10 i 12), na co wskazywano już wcześniej (Moździoch 1990, 148-155; Butent-Stefaniak, Malarczyk 2009, 229-237, Mapa 1). Znaleźiska tego typu z okolic Wrocławia, pochodzące sprzed schyłku X w., są sporadyczne (skarby z Sośnicy, po 954 r.). Dopiero w ostatnich dekadach X w., zapewne po umocnieniu panowania Piastów na linii Odry w latach 80. X w., pojawiają się nowe depozyty (z Karwian i Gniechowic, oba po 985 r.). Ich przyrost jest też notowany po roku 1000 (Małkowice – po 1000 r., Kowale – po 1002 r., Bystrzyca – po 1003 r., Kotowice – po 1010 r.; Butent-Stefaniak, Malarczyk 2009, 229-237, Mapa 2; Butent-Stefaniak *et al.* 2013, 241-249, 265-266, 270-272, 281-301, 324-325), co najpewniej wiąże się ze wzrostem rangi tego ośrodka jako jednego z najważ-

niejszych grodów w państwie Piastów i siedziby biskupstwa.

W mikroskali okolic Wrocławia nie jest to widoczne, natomiast patrząc na rozmieszczenie skarbów na całym Śląsku rysuje się ich koncentracja w okolicach Wrocławia na osi północ-południe, wschód-zachód (ryc. 12; Butent-Stefaniak, Malarczyk 2009, 229-237, Mapa 3), co jest zapewne odzwierciedleniem przebiegu dróg w pobliżu tego ośrodka<sup>28</sup>.

Takie położenie Wrocławia – w miejscu łączenia się szlaków handlowych na linii północ-południe i wschód-zachód było z pewnością jedną z przyczyn dynamicznego rozwoju tego ośrodka, co niejednokrotnie podkreślano (Młynarska-Kaletynowa 1986, 17-19; Moździoch 1990, 158-160; Piekalski 2014, 51-53).

#### FAZA IV – SCHYLEK XI DO 1. POŁ. XIII W.

Do tego okresu zaliczono łącznie 148 stanowisk, z czego zdecydowaną większość stanowią osady. Porównując tę liczbę punktów osadniczych do stanu z okresu poprzedniego, dla którego zanotowano przeszło dwukrotnie więcej stanowisk, wydawałoby się, że mamy do czynienia z recesją osadniczą i to w momencie, kiedy Wrocław z ośrodka skupionego przy grodzie na Ostrowie Tumskim miałby się przekształcać w rozległą aglomerację osadniczą obejmującą szereg, jak się wydaje dość ludnych, osad. Sprzeczność ta jest jednak tylko pozorną i wynika z kilku czynników. Jednym z nich jest z pewnością niedokładność datowania, gdyż znaczna część stanowisk z młodszych faz wczesnego średniowiecza została przypisana do wcześniejszej – III fazy. Po drugie zwraca uwagę proporcja stanowisk sklasyfikowanych jako osady (81) i ślady osadnicze (54). Zdecydowanie więcej jest regularnych osad, co może być wyraźną przesłanką dla znacznej stabilności osadniczej w tym okresie. Trzecim czynnikiem jest koncentracja osadnictwa w pewnych zwartych strefach – np. na lewym brzegu Odry, gdzie mamy do czynienia z intensywnym osadnictwem obejmującym u schyłku XI i w XII w. rozległy pas rozciągający się od rzeki do okolic kościoła św. Wojciecha na południu i ul. Wita

Stwosza na zachodzie, a w 1. poł. XIII w. zajmujący już także (przynajmniej częściowo) tereny przy dzisiejszym Rynku (Buśko 2005, 188-191; Piekalski 2014, 44-48). W 1. poł. XIII w. na tym obszarze funkcjonowały już co najmniej trzy świątynie; kościół św. Wojciecha, fundowany w latach 40. XII w., kościół św. Marii Magdaleny, datowany na schyłek XII, czy raczej początku XIII w. i kościół św. Elżbiety, wzniesiony jeszcze w 1. poł. XIII w. Zapewne przedkolacyjną metrykę ma świątynia pw. Marii Egipcjanki (potem św. Krzysztofa), zlokalizowana na południowy zachód od kościoła św. Wojciecha (Młynarska-Kaletynowa 1986, 44-80; 2017, 4-6; Buśko 2005, 188-191; Piekalski 2014, 44-48, 80).

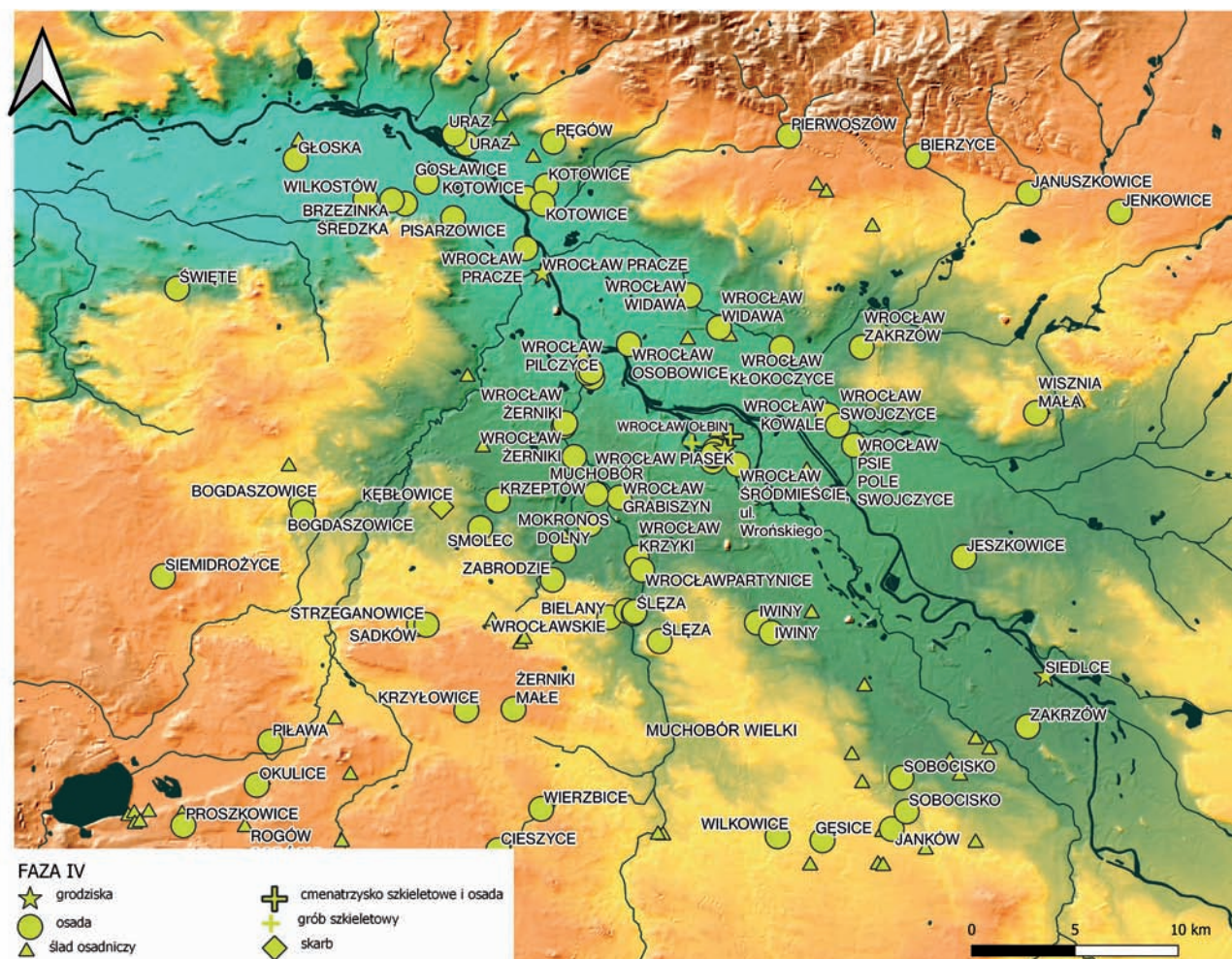
Na wschód od obszaru zasiedlonego przy kościele św. Wojciecha wedle źródeł pisanych miałyby się znajdować osada walońska, której powstanie odnieszono jeszcze do XII w. Obecnie badacze dopatrują się tu śladów zagospodarowania tego terenu już raczej w pierwszych dekadach XIII w. (Piekalski 2014, 48). Na przeciwnym – zachodnim krańcu centrum aglomeracji wrocławskiej znajdowały się natomiast znane ze źródeł pisanych osady: Sokolniki, Szczepin z kościołem św. Mikołaja i na Bytyniu, położone przy drodze na Łużyce (Młynarska-Kaletynowa 1986, 44-80; 2017, 4-6; Piekalski 2014, 53).

Po północnej stronie Odry rozwija się kompleks na Ołbinie. Osada w tej części Wrocławia datowana jest na XI w. (por. fragment powyżej). W 1. poł. XII w. ta część aglomeracji wrocławskiej zostaje rozbudowana o rezydencję Piotra Włostowica i zabudowania klasztoru benedyktynów wraz z kościołem św. Wincentego. W zachodniej części Ołbina, przy drodze do Wielkopolski, w 2. poł. XII w. znajdowały zapewne natomiast włości komesa Mikory (Młynarska-Kaletynowa 1986, 39-44; Piekalski 2014, 49-50). Za czasów Piotra Włostowica zagospodarowana zostaje także Wyspa Piaszkowa (por. fragment powyżej).

Większe kompleksy osadnicze występują także poza względnie dobrze zbadaną strefą dzisiejszego Starego Miasta i Śródmieścia. Znakomitym przykładem może być tu obszar nad rzeką Ślężą. Wzdłuż jej biegu osady, które można datować na schyłek XI-wczesny XIII w., odkryto w Żernikach Wrocławskich (stan. 4), Mokronosie Dolnym (stan. 8), na Muchoborze Wielkim i Grabiszynie<sup>29</sup> (Kramarek 1963, 164-

<sup>28</sup> Nie będziemy się tu dokładnie zajmować problemem rozmieszczenia skarbów i ich relacji do lokalnych i dalekosiężnych szlaków handlowych, gdyż temat ten wymaga odrębnej opracowania.

<sup>29</sup> Osadę tę Janusz Kramarek datował na IX-1. poł. XI w., ale występujące w jej obrębie zabytki, np. ostrogi typu II:3, wskazują na znacznie późniejszą, XII-, być może wczesno-XIII-wieczną metrykę stanowiska.



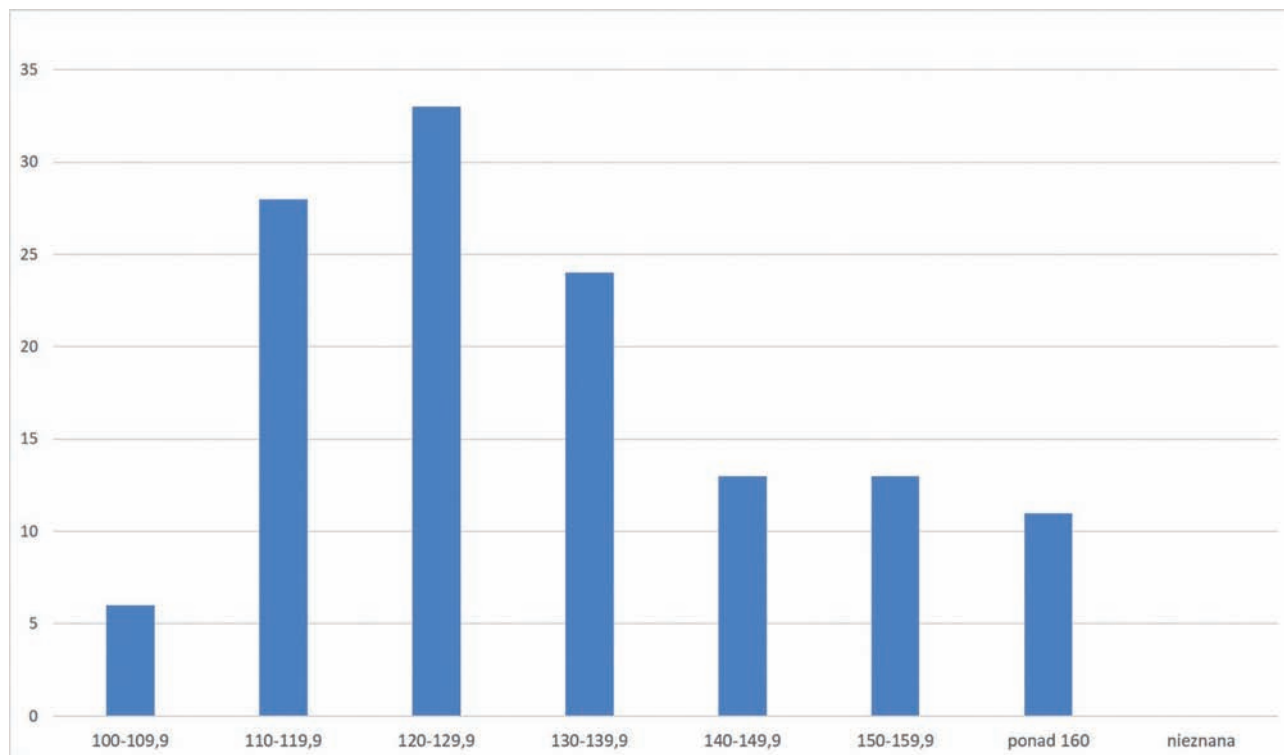
Ryc. 13. Osadnictwo fazy IV; oprac. S. Rodak  
Fig. 13. Settlement of phase IV; by S. Rodak

164, tabl. I, II:1; Kamyszek *et al.* 2010; Kamyszek, Żygadło 2014). Dalej na południe, na terenie Partynic w okolicach obecnych ulic: Zwycięskiej, Wyścigowej i Jeździeckiej odkryto zwartą strefę zabudowy z XI-XIII w. (ponad 300 obiektów nieruchomych i kilka stanowisk). Rozrzut podobnie datowanych lokalizacji z tego obszaru (od ul. Ołtaszyńskiej do ul. Przyjaźni – Demidziuk 1998, 197-200; Kolenda 2001; Dworjak 2010; Bykowski *et al.* 2011; Opalińska-Kwaśnica, Kwaśnica 2011), rozciągniętych na przestrzeni prawie 2 km, pozwala tam widzieć zwarty obszar zasiedlenia (ryc. 13), tożsamy najpewniej ze znaną ze źródeł pisanych i wymienioną pod rokiem 1268 wsią Patenice (Młynarska-Kaletynowa 1986, 20; Kolenda 2001, 141).

Kolejne bardzo wyraźne skupisko osad rysuje się 3 km na południe (ryc. 13), w okolicach miejscowości Ślęża, położonej jak sama nazwa wskazuje także nad Ślężą (stan. 10-13). W toku badań, związanych głównie z przebudową autostrady A4 odkryto tu kompleks osad, datowanych na schyłek wczesnego średniowie-

cza (2. poł. XII w. - pocz. XIII w.), co potwierdza zarówno data dendrochronologiczna (rok 1216) pozyskana ze studni na stanowisku nr 13 oraz ceramika typowa dla tego okresu (Szwed 2003). Nie będziemy w tym miejscu dokonywać opisu cech naczyń produkowanych w tym czasie, gdyż są one dość dobrze scharakteryzowane przez innych badaczy (np. Rzeźnik 1998; 2005; Szwed 2003; Pawlak 2013, 223-237). Pozwala to na stwierdzenie, że analogiczne zespoły ceramiczne występowały też na sąsiednich stanowiskach (nr 10-12), aczkolwiek są one datowane szerzej na X-XIII lub XI-XIII w. (Domański *et al.* 2005; Gralak *et al.* 2006).

Inny, rozległy i dobrze datowany zespół osadniczy znajduje się około 3 km na północny zachód od Ślęzy, na obszarze miejscowości Zabrodzie. Badania archeologiczne na tym terenie przyniosły odkrycie gęsto zabudowanej wsi, z zachowanymi relikami ponad 120 obiektów. Na podstawie dość licznych i dobrze opracowanego zbioru ceramiki stwierdzono, że



Ryc. 14. Osadnictwo fazy III, położenie stanowisk n.p.m.  
Fig. 14. Location of the sites above sea level in phase IV

jej funkcjonowanie datowane jest na 1. poł. XIII w. (Pawlak 2013). Nieco wcześniej (na XI/XII- początek XIII w.) przypada czas istnienia osady w Krzeptowie, położonej o kolejne 3 km dalej na północny zachód. Z fazą schyłkową wczesnego średniowiecza wiąże się też osady w Iwinach i Smolcu (Lodowski 1980, 200; dane AZP).

Wszystkie wymienione miejsca poza zbieżnym datowaniem mają też inną cechę wspólną. Położone są na krawędzi wyższej terasy odrzańskiej na poziomie 125-135 m n.p.m. Zwraca też uwagę grupa stanowisk zlokalizowanych jeszcze dalej na południe, na wysokościach 150-160 m n.p.m., a nawet wyższych (ryc. 13, 14). Obszary takie były już zajmowane we wcześniejszym okresie (10% stanowisk), ale wybierano je relatywnie częściej bliżej schyłku średniowiecza (18% stanowisk – ryc. 14). Mimo że cały obszar Starego Miasta i wysp odrzańskich, gęsto usiany punktami osadniczymi z tego czasu, położony jest na poziomie 113-119,9 m n.p.m. (Badura 2010, 40-44, tab. 1)<sup>30</sup>, to względem poprzedniego okresu notuje się spadek stanowisk zlokalizowanych na tej wysokości (faza III

– 27%, faza IV – 22%) i wzrost liczby miejsc położonych nieco wyżej (por. ryc. 11 i 14). Przemiany te mogły być częściowo spowodowane faktem, że schyłek omawianej fazy zbiega się też z końcem okresu ocieplenia (około roku 1200) i niskiego stanu wody w Odrze (Badura 2010, 35)<sup>31</sup>. Drugą przyczyną mogło być poszukiwanie nowych siedzib w pobliżu intensywnie rozwijającego się ośrodka protomiejskiego, a później miejskiego we Wrocławiu, w okresie śląskiego prosperity, za rządów Bolesława Wysokiego, a potem Henryka Brodatego.

W badaniach struktur osadniczych z doby wczesnego średniowiecza, a zwłaszcza okresu rządów dynastii piastowskiej, to właśnie polityka uważana jest za główny element sterujący mechanizmami rozwoju osadnictwa. Nie negując w żadnym stopniu roli, którą pewnego rodzaju układy własnościowe odegrały w takim, a nie innym, umiejscowieniu miasta lokacyjnego, warto też zwrócić uwagę na ów drugi czynnik, często niezależny od człowieka i jego ambicji poli-

<sup>30</sup> Biorąc pod uwagę poziom humusu pierwotnego, nie stan współczesny, podniesiony nawet o kilka metrów w stosunku do średniowiecza.

<sup>31</sup> Na temat podniesienia się stanu wód i jego wpływu na procesy osadnicze doby późnego średniowiecza zwraca też uwagę Marta Młynarska -Kaletynowa (1986, 34-36). Badaczka odnosi jednak to zjawisko do czasów nieco późniejszych XIII i XIII/XIV w.



tycznych – środowisko. Wyżej zwrócono już uwagę na specyficzne preferencje osadnicze wykazujące tendencje do osiedlania się na nieznacznie wyżej położonych terenach, czego przyczyną mogło być podniesienie się poziomu wód. Do podobnych wniosków skłania obserwacja, iż w omawianym okresie opuszczono znaczną część osad znajdujących się w obrębie samej doliny Odry (ryc. 13).

Wyjątkiem jest kompleks osadniczy na północny zachód od Wrocławia, w okolicach miejscowości Kotowice, Pęgów, Pisarzowice, Gosławice i Uraz. Zapewne to właśnie ostatnie z wymienionych miejsc stanowiło „kręgosłup” dla lokalnych wsi. Uraz nabiera bowiem znaczenia u schyłku wczesnego średniowiecza. W latach 1250-1291 funkcjonuje jako jedna ze śląskich kasztelanii, ale w źródłach pojawia się niemal pół wieku wcześniej – w 1203 roku, kiedy wzmiankowany jest kanonik Idzi z Urazu. Jak wynika z zapisków, już wówczas istniały tam karczmy (Kaletynowie, Lodowski 1968, 145). Należy się zatem liczyć ze znacznie większym zagospodarowaniem terenu położonego na szlaku odrzańskim. O wzroście znaczenia tego obszaru już w 2. poł. XI w. być może świadczy ukrycie w Pęgowie koło Urazu skarbu, w którym najmłodsze emisje monet pochodzą z lat 1063-1074 (Butent-Stefaniak *et al.* 2013, 351-354). Innym, wyjątkowym znaleziskiem jest romańska misa, wyłowiona z Odry w pobliżu Urazu, a datowana na okres od 2. poł. XI po początki XIII w. (Kramarek 1987).

Poza grodem w Urazie, datowanym ogólnie na XIII w. i funkcjonującym ciągle Ostrowem Tumskim nie znamy założeń obronnych o pewnej chronologii z tego okresu. Być może u schyłku XI i w XII w. istniały jeszcze obiekty ufortyfikowane w Siedlcach oraz na wrocławskich Osobowicach (?) i Praczech, których czas funkcjonowania określony jest, dość szeroko, na X-XIII w. (por. fragment powyżej). W źródłach XII i XIII w. nie pojawiają się jednak wzmianki, które wiązałyby się w jakiś sposób z budownictwem obronnym w tych lokalizacjach. Są one późne (np. Siedlce – 1250; Osobowice – 1242 lub 1257; Pracze – 1318) i dotyczą osadnictwa wiejskiego (por. Tyszkiewicz 1957, 30; Młynarska-Kaletynowa 1986, 17-29; Adamska 2017, nr 59, 70). Nie świadczą też o obecności tu grodów jeszcze w XIII w. Zapewne (oprócz Ostrowa Tumskiego i nowego ośrodka w Urazie) inne założenia obronne zlokalizowane przy Odrze zanikają jeszcze przed końcem omawianego okresu.

Omawiając strukturę organizacji terytorialnej tego okresu, nie sposób pominąć kwestii wsi służeb-

nych zlokalizowanych wokół najważniejszych ośrodków administracyjnych państwa Piastów. Pod koniec omawianego okresu są one już przeżytkiem dawnego ustroju prawa książęcego, jednak o ich istnieniu także wokół Wrocławia świadczy szereg nazw miejscowych, takich jak Świniary, Pracze (Odrzańskie i Widawskie), Kowale, Sokolniki, Żerniki (Żyrdniki), Szczytniki, Księżę (Wielkie i Małe – dawniej Księżno), Księginice oraz Rataje (Młynarska-Kaletynowa 1986, 26-27; 2017, 4; Adamska 2017, nr 70, 71, 75, 83, 92, 94, 96, 107). Brak możliwości ich dokładnej lokalizacji i pewnej identyfikacji z osadami znanymi z odkryć archeologicznych, a co za tym idzie bardzo słaby stan rozpoznania tych miejsc, nie pozwala właściwie na konfrontację źródeł pisanych z materialnymi. Problematyczne jest także ich sklasyfikowanie jako wsi służebnych wyłącznie na podstawie nazwy (przykład wrocławskich Żłotników – por. Adamska 2017, nr 105). Zagadnienie to całościowo wymaga właściwie osobnego omówienia i zostanie tu potraktowane wyłącznie zdawkowo.

Zasadnicza zmiana w zasiedleniu Wrocławia i okolic w tym okresie polega jednak na czymś innym. Wyraźnie widoczne jest przeniesienie całego ciężaru osadnictwa na lewy brzeg Odry. Od schyłku XII w. następuje znaczne zagęszczenie zabudowy na osadzie pomiędzy Odrą a kościołem św. Wojciecha. W pierwszych dekadach XIII w. domostwa wznoszone były już także w okolicach późniejszego Rynku. Zapewne do lat 40. XIII w. następuje, przynajmniej wstępna, organizacja przestrzeni w obrębie pierwszego miasta lokacyjnego, aczkolwiek jak się podkreśla, był to raczej długotrwały proces niż akt jednorazowy (Piekański 2014, 72-79). Na lewym brzegu rzeki rozwijają się też wspomniane osady: na Bytyniu, Szczepin, Sokolniki, osada żydowska oraz walońska (por. fragment powyżej). Od XIII w. na znaczeniu traci natomiast Ołbin. W 1232 roku zostaje zlikwidowany funkcjonujący tam, zapewne jeszcze przed 1149 rokiem, targ sezonowy organizowany w czerwcu (Młynarska-Kaletynowa 1986, 39-44; 2017, 5; Piekański 2014, 49-50). Za czasów Henryków, Brodatego i Pobożnego nie mają też racji bytu ołbińskie siedziby możnowładcze, funkcjonujące jeszcze w 2. poł. XII w.

Utrata dotychczasowej roli prawobrzeżnej części Wrocławia dotyczy jednak nie tylko samego otoczenia miasta lokacyjnego, ale także wsi położonych już nieco dalej. Widoczne jest zmniejszenie liczby miejsc zasiedlonych np. w dorzeczu Widawy i w całej północnej strefie miasta. Natomiast tereny na południe od obecnego Starego Miasta rozwijają się bardzo po-

myślnie, czego przykładem może być opisywana już sieć osad położonych w dorzeczu Ślęzy, Bystrzycy i Oławy (ryc. 13). Zagęszczenie sieci osadniczej czytelne jest także wzdłuż biegów tych rzek, ale na południe od miasta. Taki obraz osadniczy wyłaniający się z analizy danych archeologicznych znajduje też potwierdzenie w źródłach pisanych. Choć np. z obszarów położonych w dorzeczu dolnej Widawy znamy szereg nazw miejscowych pojawiających się w zapiskach XII i XIII-wiecznych, to jednak większość z nich dotyczy właśnie miejsc położonych na południe od linii Odry (por. Młynarska-Kaletynowa 2017, ryc. 1).

W omawianym okresie zasadnicze zamiany zachodzą nie tylko w dziedzinie osadnictwa *sensu stricto*, ale także aktywności ludzkiej z nim związanej. Doskonałym i dobrze rozpoznany dla Wrocławia przykładem są stanowiska sepulkralne z tego okresu. Wraz z adaptacją chrześcijaństwa, ale także ówczesnych norm kulturowych związanych ze sferą pochówku, od około poł. XII w. stopniowo zanikają założone we wcześniejszym okresie cmentarzyska określane mianem nieprzykościelnych (Wachowski 1975, 69-76; 2002, *passim*). W samym Wrocławiu wraz z rozwojem budownictwa sakralnego, przy samych kościołach lub w ich obrębie, pojawiają się pochówki. Te ostatnie zarezerwowane były dla osób duchownych najwyższej rangi, ewentualnie dla elit (rodzina książęca), wobec nielicznych istniejących kościołów wrocławskich przed XIII w. nie było to jednak powszechne. Do XII i XII/XIII w. można odnieść najstarsze pochówki w krypcie katedralnej. Skrywały one zdeponowane na wtórnym złożu szczątki należące zapewne do biskupów Waltera z Malonne, Żyrośława II i Jarosława z Opoła oraz dwójki małych dzieci, zapewne młodocianych książąt. Późniejsze groby, głównie biskupów, pochodzą już z czasów młodszych, przypadających na okres od 2. poł. XIII w. (Wachowski 2002, 115-117; Wojcieszak 2012, 21-30). Pojedynczy pochówek wczesnośredniowieczny odkryto w kościele NMP na Piasku. Poza nietypowym ułożeniem zwłok – głową na północ (Kaźmierczyk 1957, 190; Wachowski 2002, 118; Wojcieszak 2012, 18), o grobie tym niewiele jednak można powiedzieć. Już w 1. poł. XII w. zaczyna funkcjonować cmentarz przy kościele św. Wincentego na Ołbinie (Piekalski 1991, 44-65; Wachowski 2002, 118). Większą nekropolię służącą Wrocławianom od XI/XII do XIII/XIV w. założono przy, nieco późniejszym, kościele św. Wojciecha (Wachowski, Wojcieszak 2010). Pole grzebalne w tej części Wrocławia rozciągało się dalej na

zachód, do obszaru w okolicach dzisiejszej świątyni pw. św. Marii-Magdaleny. Pochówki odkrywano też przy samym kościele, wzniesionym u schyłku XII lub w początkach XIII w. Starsze groby znajdowane były także przy kościele św. Elżbiety, funkcjonującym od 1. poł. XIII w. (Wojcieszak 2012, 17-19, 35-36). Można domniemywać, że cmentarze istniały także przy kościołach św. Mikołaja na Szczepinie oraz św. Maurycego przy osadzie walońskiej. Istnienie tych budowli poświadczają wprawdzie źródła z 1. poł. XIII w., ale przypuszcza się, że obie wzniesiono wcześniej (Wojcieszak 2012, 35). Konsekwencją wprowadzania norm obyczajowych „prawidłowego” pochówku było stopniowe zanikanie w XII w. nekropolii założonych wokół Wrocławia w 1. poł. XI w., a przenoszenie strefy grzebalnej do centrum – na tereny przyszłego miasta lokacyjnego (ryc. 13).

Obrazu osadnictwa w tym okresie dopełnia rozrzut skarbów. I tego czynnika nie można analizować w oderwaniu od ówczesnych realiów kulturowych. Na schyłek XI lub początku XII w. datować można złożenie skarbu w Kębłowicach (Butent-Stefaniak *et al.* 2013, 273-274), natomiast około stulecie później zdeponowano srebrne monety znalezione we Wrocławiu-Marszowicach (Haisig *et al.* 1966, 53). W odniesieniu do poprzedniego okresu jest to znaczna redukcja liczby większych skarbów srebrnych z okolic Wrocławia (ryc. 13). Wiąże się to ze zamianami zachodzącymi w obiegu pieniężnym u schyłku XI w. Z jednej strony następuje wówczas stopniowy zanik skarbów siekańcowych (Moździoch 1990, 148-155; Butent-Stefaniak, Malarczyk 2009, 229-237), z drugiej jest to początek etapu pojawiania się większej ilości monet w obrębie samych ośrodków centralnych, nie na ich obrzeżach. Doskonale widać to we Wrocławiu, gdzie w obrębie grodu na Ostrowie Tumskim i strefy osadnictwa lewobrzeżnego coraz częstsze są znaleziska zarówno pojedynczych numizmatów, jak i monet gromadzonych po kilka, kilkanaście, a nawet kilkadziesiąt sztuk (Butent-Stefaniak, Baran 1998; Kubiak 1998, nr 166; Butent-Stefaniak, Malarczyk 2009, 141-143; Butent-Stefaniak *et al.* 2013, 399-403; Chorowska *et al.* 2018, 248; Duma, Paszkiewicz 2018, 449-451).

Wydawałoby się, że okres od schyłku XI do 1. poł. XIII w. jest z jednej strony czasem głębokich przemian, a z drugiej stabilizacji nowych struktur osadniczych i zjawisk związanych z życiem duchowym i ekonomią nowych czasów. Jest to jednak dalekie od prawdy, o ile bowiem obszary zasiedlone w X-XII w. na obszarze późniejszego miasta lokacyjnego i jego

najbliższego zaplecza rozwijają się pomyślnie w kolejnych stuleciach, to w przypadku zdecydowanej większości osad datowanych na XII-XIII w. nie widzimy ich kontynuacji w późnym średniowieczu. Uważa się, że przyczyną tego zjawiska może być porzucanie dotychczas funkcjonujących osiedli w dobie lokacji wsi na prawie niemieckim, w związku z tym, że zarówno ich struktura jak i organizacja przestrzenna była przestarzała i nieprzystająca do nowych czasów (Fokt 2012, 247-249). Wyjaśnienie tego fenomenu wymaga jednak szerszych badań nad strukturą osadniczą tych obszarów w późnym średniowieczu, co wykracza już poza zakres niniejszego opracowania.

## PODSUMOWANIE

Osadnictwo u ujścia Bystrzycy, Ślęzy, Oławy i Widawy do Odry, czyli w miejscu, gdzie znajduje się obecnie miasto Wrocław, zmieniało się w sposób zasadniczy przez całe wczesne średniowiecze. Nie jest ono rozpoznane dla VI w., natomiast w okresie od 2. poł. VII (?) po wczesne dekady IX w. zaznacza się już dość wyraźnie, tworząc rzadko rozmieszczone, ale dość rozległe i długotrwałe skupiska, z zasady położone dość nisko, w dolinach rzek, w tym samej Odry.

W II fazie rozwoju osadnictwa na terenie obecnego Wrocławia i na jego przedpolu sytuacja zmienia się zasadniczo. Wprawdzie notowane są nieliczne miejsca zasiedlone w pobliżu koryta Odry, jednak wyraźne jest to, że w przeciwieństwie do poprzedniego okresu osadnictwo skupia się na wyżej położonych obszarach na północ i na południe od biegu głównej rzeki. Zmiany te mogły być uwarunkowane zarówno podziałami politycznymi (rozkład tzw. plemion w tej części Śląska), jak czynnikami związanymi ze środowiskiem naturalnym (wysoki stan wód, hamujący rozwój osadnictwa w samej dolinie Odry).

Zupełnie odwrotną sytuację obserwujemy w kolejnej, III fazie. Następuje wówczas powrót do terenów położonych zarówno bezpośrednio nad Odrą, jak jej mniejszymi dopływami. Charakterystyczne jest także usytuowanie samych grodów – na czele ze stołecznym Ostrowem Tumskim – zlokalizowanych na terenie Wrocławia i najbliższych okolic, na linii Odry, co jest także typowe dla położenia innych grodów „piastowskich” wzniesionych lub przebudowanych u schyłku X w. W tym okresie widzimy również

znaczne ożywienie osadnicze, choć koncentracja stanowisk widoczna jest w pewnej odległości od grodu na Ostrowie Tumskim. Przy skupiskach osadniczych znajdują się też cmentarzyska i depozyty skarbów, których układ jest zapewne związany z przebiegiem szlaków handlowych. Choć rola wymiany dalekosiężnej w rozwoju ośrodka wrocławskiego jest z pewnością istotna, to wydaje się, że sama Odra z dość niskim poziomem wód nie była tak trudną przeszkodą terenową do sforsowania, by wrocławska przeprawa stanowiła nieodzowny element traktu komunikacyjnego północ-południe.

Diametralnemu przeobrażeniu ulega zasiedlenie w IV fazie, przypadającej na okres od schyłku XI do 1. poł. XIII w. Właściwie rytm zmian osadniczych tego okresu należałoby rozpatrywać, biorąc pod uwagę osobno koniec XI i XII oraz 1. poł. XIII w., jednak niedostateczny stan rozpoznania źródeł materialnych uniemożliwia dokonanie takiego podziału. W tym czasie mamy już do czynienia z rozległą aglomeracją osadniczą, w której skład wchodzi gród na Ostrowie Tumskim, Wyspa Piaskowa, osiedla na prawobrzeżnym Ołbinie i coraz bardziej rozwijający się obszar na lewym brzegu Odry. Wyraźnie widoczny jest rozwój właśnie tej części aglomeracji wrocławskiej kosztem osadnictwa obszarów na północ od linii Odry. Nie jest to jeszcze tak czytelne w XII w., kiedy na znaczeniu zyskuje Ołbin, ale od schyłku tegoż stulecia sytuacja zaczyna się dynamicznie zmieniać. Przeniesienie osadnictwa na lewy brzeg Odry dotyczy przy tym nie tylko terenu ścisłego centrum kształtującego się miasta, ale także jego zaplecza, czego wyrazem jest powstanie szeregu wsi na południowych krańcach Wrocławia. W tym czasie z obrzeży aglomeracji wrocławskiej znikają zarówno cmentarzyska jak i skarby, czego przyczyną są zarówno zmiany zachodzące w ówczesnej obyczajowości, jak i ekonomii.

Obraz osadnictwa jest zatem wypadkową wielu czynników, zarówno politycznych, kulturowych, jak i tych związanych ze środowiskiem naturalnym. Tylko analizując wszystkie te przesłanki, z uwzględnieniem datowania stanowisk, jesteśmy w stanie oddać dynamikę przemian kulturowych zachodzących w dobie wczesnego średniowiecza.

Publikacja zrealizowana w ramach projektu *Rozwój ośrodków centralnych państwa Piastów od X do XII wieku na przykładzie wrocławskiego Ostrowa Tumskiego* sfinansowanego ze środków Narodowego Centrum Nauki przyznanych na podstawie umowy UMO-2017/27/B/HS3/00554.

## BIBLIOGRAFIA

- Adamska D. (2017). Podwrocławskie wsie, folwarki i majątki o metryce średniowiecznej (ob. w granicach administracyjnych miasta Wrocławia). W: M. Młynarska-Kaletynowa (red.), *Atlas historyczny miast polskich*, Tom. IV, Śląsk, Zeszyt 13, Wrocław, Część I (23-29). Wrocław: Instytut Archeologii i Etnologii PAN.
- Archeologiczne Zdjęcie Polski* (1981). M. Konopka (red.). Warszawa: Ośrodek Dokumentacji Zabytków.
- Atlas historyczny miast polskich* (2017). M. Młynarska-Kaletynowa (red.), Tom. IV, Śląsk, Zeszyt 13, Wrocław, Część I. Wrocław: Instytut Archeologii i Etnologii PAN.
- Badura J. (2010). Geomorfologiczne uwarunkowania lokalizacji lewobrzeżnego Wrocławia. W: J. Piekalski, K. Wachowski (red.), *Ulice średniowiecznego Wrocławia*. *Wratislavia Antiqua* 11 (15-45). Wrocław: Uniwersytet Wrocławski.
- Baron J., Domański G. (2005). *Archeologiczne badania powierzchniowe i sondażowe na trasie przebiegu autostradowej obwodnicy Wrocławia. Ocena zagrożenia dóbr kultury*. Wrocław: Archiwum Instytutu Archeologii i Etnologii PAN (maszynopis).
- Boguszewicz A., Koniarek Ł., Pozorski Z. (1998). Ślady wielokulturowego osadnictwa nad Bystrzycą w rejonie wsi Skalka i Samotwór, gm. Kąty Wrocławskie. *Śląskie Sprawozdania Archeologiczne*, 40, 263-272.
- Borkowski T. (1996). Wczesnośredniowieczna osada we Wrocławiu Rędzinie z drugiej połowy VII-VIII wieku. *Śląskie Sprawozdania Archeologiczne*, 37, 179-192.
- Bronowicki J., Gediga B., Kosicki J., Żygadło L. (2003). Badania wykopaliskowe prowadzone na odcinku opolskim i dolnośląskim autostrady A-4 w 2000 roku. *Zeszyty Ośrodka Ochrony Dziedzictwa Archeologicznego (d. Zeszyty ORBA), seria B: Materiały Archeologiczne (Raport 2000)*, 159-177.
- Buško C. (1999). Zmiany w ukształtowaniu terenu przedlokacyjnego i lokacyjnego Wrocławia. *Medievalia Archaeologica*, 1, 43-50.
- Buško C. (2004). Archeologia lokacyjnego Wrocławia. W: R. Procházka (red.), *Forum Urbes Medii Aevi 1: Sborník příspěvků z konference FUMA konané 10. dubna 2002* (35-45). Brno: Archaia.
- Buško C. (2005). Wrocław u progu lokacji. W: C. Buško (red.), *Wschodnia strefa Starego Miasta we Wrocławiu w XII-XIII wieku. Badania na placu Nowy Targ (177-194)*. Wrocław: Uniwersytet Wrocławski.
- Butent-Stefaniak B., Baran E. (1998). Monety z ul. DREWNIANEJ we Wrocławiu w zbiorach Gabinetu Numizmatyczno-Sfragistycznego Biblioteki Ossolineum. *Czasopismo Zakładu Narodowego Imienia Ossolińskich*, 9, 211-213.
- Butent-Stefaniak B., Ilisch P., Malarczyk D., Nowakiewicz T., Nakielski W. (2013). Frühmittelalterliche Münzfunde aus Schlesien. W: M. Bogucki, P. Ilisch, S. Suchodolski (red.), *Frühmittelalterliche Münzfunde aus Polen. Inventar IV. Kleinpolen, Schlesien* (226-494). Warszawa: Instytut Archeologii i Etnologii PAN.
- Butent-Stefaniak B., Malarczyk D. (2009). *Obieg pieniędzy na Śląsku we wczesnym średniowieczu (od X do połowy XII wieku)*. Wrocław: Zakład Narodowy im. Ossolińskich.
- Bykowski K., Furmanek M., Masojć M., Piekalski J. (2005). Wyniki nadzoru archeologicznego związane z modernizacją jezdnii południowej autostrady A4 na odcinku Wądroże Wielkie - Bielany Wrocławskie. *Śląskie Sprawozdania Archeologiczne*, 47, 45-54.
- Bykowski K., Opalińska-Kwaśnica M., Kwaśnica K., Romanow M., Wiśniewski A. (2011). *Opracowanie naukowe ratowniczych badań archeologicznych przy budowie budynków usługowo-apartamentowych wraz z infrastrukturą przy ul. Partynickiej 7 we Wrocławiu*. Wrocław: Archiwum WUOZ we Wrocławiu (maszynopis).
- Chorowska M., Caban M., Duma P., Piekalski J., Gomułka I. (2018). W cieniu Pałacu Hatzfeldtów i kościoła św. Wojciecha. Wstępne wyniki badań kwartału między pl. Nowy Targ a ul. Wita Stwosza we Wrocławiu. *Śląskie Sprawozdania Archeologiczne*, 60/2, 241-263.
- Chrzan K. (2010). *Opracowanie wczesnośredniowiecznej ceramiki naczyniowej ze stanowiska Łozina 17*. Wrocław: Archiwum Instytutu Archeologii i Etnologii PAN (maszynopis).
- Chrzan K. (2014). Uwagi do studiów nad osadnictwem wschodniego dorzecza Baryczy od 2 poł. IX w. do poł. XI w. W: K. Chrzan, S. Moździoch, K. Czaplą (red.), *Funkcje grodów w państwach wczesnośredniowiecznej Europy Środkowej. Społeczeństwo, gospodarka, ideologia* (191-225). Wrocław: Instytut Archeologii i Etnologii PAN.
- Chrzan K. (2018). Miejsce w krajobrazie oraz funkcje wczesnośredniowiecznych grodów w dorzeczu środkowej i górnej Obry, Baryczy oraz środkowej Proсны w IX i X w. *Przegląd Archeologiczny*, 66, 261-282.

- Demidziuk K. (1998). *Archiwalia archeologiczne z terenu Wrocławia do 1945 roku*. Wrocław: Muzeum Archeologiczne we Wrocławiu i Firma Akme Zdzisław Wiśniewski.
- Demidziuk K. (2017a). Osadnictwo wczesnośredniowieczne w granicach dzisiejszego Wrocławia – komentarz do mapy. W: M. Młynarska-Kaletynowa (red.), *Atlas historyczny miast polskich*. Tom IV, Śląsk, Zeszyt 13, Wrocław, Część 2 (39-41). Wrocław: Instytut Archeologii i Etnologii PAN.
- Demidziuk K. (2017b). Średniowieczny obiekt obronny we Wrocławiu-Popielach. Rzeczywistość czy fikcja? W: D. Adamska, K. Chrzan, A. Pankiewicz (red.), *Cum gratia et amicitia. Studia z dziejów osadnictwa dedykowane Pani Profesor Marcie Młynarskiej-Kaletynowej z okazji 65-lecia działalności naukowej* (235-252). Wrocław: Uniwersytet Wrocławski, Instytut Archeologii i Etnologii PAN.
- Dobrakowski M., Domańska J., Noworyta E., Romanow K. (2000). Wstępne omówienie wyników ratowniczych badań wykopaliskowych na stanowiskach Polwica 4, Polwica 5 i Skrzypnik 8, gm. Domaniów. *Silesia Antiqua*, 41, 25-53.
- Dobrakowski M., Domańska J., Lodowski J., Noworyta E., Romanow K. (2001). Wstępne sprawozdanie z archeologicznych badań ratowniczych na stanowiskach: Polwica 4 i 5 oraz Skrzypnik 8, gm. Domaniów, woj. dolnośląskie, przy budowie autostrady A4. W: *Agencja Budowy i Eksploatacji Autostrad. Ogólnopolski program ochrony archeologicznych dóbr kultury zagrożonych planowaną budową autostrad. Raport 96-99* (131-185). Warszawa.
- Domański G., Kamyszek L., Markiewicz M. (2005). *Ratownicze badania archeologiczne na stanowisku Ślęza 11/12 [Ślęza 11/43 (81-28); Ślęza 12/44 (81-28)]*, gm. Kobierzyce, pow. wrocławski, woj. Dolnośląskie. Wrocław: Archiwum WUOZ we Wrocławiu (maszynopis).
- Duma P., Paszkiewicz B. (2018). Monety. W: J. Piekalski, K. Wachowski (red.), *Rytm rozwoju miasta na kulturowym pograniczu. Studium strefy placu Nowy Targ we Wrocławiu*. Część 1. *Wratislavia Antiqua* 23/I (449-488). Wrocław: Instytut Archeologii Uniwersytetu Wrocławskiego.
- Dwojak A. (2010). *Sprawozdanie ostateczne z ratowniczych badań archeologicznych związanych z budową domu jednorodzinnego przy ul. Skrajnej 24 we Wrocławiu*. Wrocław: Archiwum WUOZ we Wrocławiu (maszynopis).
- Dwojak A. (2011). *Sprawozdanie ostateczne z ratowniczych badań archeologicznych związanych z budową domu jednorodzinnego z garażem w rejonie ul. Gromadzkiej we Wrocławiu dz. nr 5/5/AM 15*. Wrocław: Archiwum WUOZ we Wrocławiu (maszynopis).
- Eysymontt R. (2017). Naturalne uwarunkowania rozwoju miasta – wody. W: M. Młynarska-Kaletynowa (red.), *Atlas historyczny miast polskich*. Tom IV, Śląsk, Zeszyt 13, Wrocław, Część 1 (11-13). Wrocław: Instytut Archeologii i Etnologii PAN.
- Fokt K. (2012). *Późnośredniowieczne osadnictwo wiejskie na Dolnym Śląsku w świetle badań archeologicznych*. Kraków: Księgarnia Akademicka.
- Furmanek M., Masojć M., Piekalski J. (2012). Wyniki badań ratowniczych prowadzonych przez Instytut Archeologii Uniwersytetu Wrocławskiego w związku z budową Autostradowej Obwodnicy Wrocławia. W: S. Kadrow (red.), *Raport 2007-2008, t. 1. Narodowy Instytut Dziedzictwa*, 367-394.
- Furmanek M., Okoń P. (2003). Wyniki badań sondażowych cmentarzyska wczesnośredniowiecznego w Bogunowie, gm. Żórawina. W: J. Piekalski (red.), *XIII Śląskie Spotkania Archeologiczne, Karłów 22-24 maja 2003. Streszczenia komunikatów i referatów* (34-35). Wrocław: Uniwersytet Wrocławski.
- Furmanek M., Wroniecki P. (2017). Erased by the Plough, Spotted from the Air. Remains of Earthwork Sites from Silesia. *Analecta Archaeologica Ressoiviensia*, 12, 199-220.
- Gawlik K., Lemaniak P., Różański A. (2011). *Wyniki badań archeologicznych na stanowisku Jenkowice 3 (S8-16) AZP 77-31/56, gm. Oleśnica, pow. Oleśnica, woj. dolnośląskie*. Wrocław: Archiwum WUOZ we Wrocławiu (maszynopis).
- Gediga B. (1976). *Grody ludności kultury lużyckiej we Wrocławiu-Osobowicach*. Wrocław-Warszawa-Kraków: Zakład Narodowy im. Ossolińskich.
- Gediga B. (2000). Opolski ośrodek grodowy w państwie wczesnopiastowskim. W: M. Młynarska-Kaletynowa, E. Małachowicz (red.), *Śląsk około roku 1000* (167-183). Wrocław: Instytut Archeologii i Etnologii PAN.
- Gediga B., Kosicki J., Żygadło L. (2001). Wyniki ratowniczych badań archeologicznych prowadzone na trasie budowy autostrady A-4 na Dolnym Śląsku w latach 1997-2000. *Zeszyty Ośrodka Ratowniczych Badań Archeologicznego, seria B: Materiały Archeologiczne (Raport 96-99)*, 100-108.
- Gediga B., Markiewicz M. (2016). Versuch einer Dreidimensionen (3D) Rekonstruktion den Burgwall auf der Insel Ostrówek in Opole. *Fasciculi Archaeologiae Historicae*, 29, 39-47.
- Gralak T., Kłosińska E., Kosicki A., Żygadło L., Kamyszek L., Markiewicz M. (2006). *Ratownicze badania archeologiczne na Stanowisku Ślęza 10/42 (81-28)*,

- gm. Kobierzyce, pow. wrocławski, woj. dolnośląskie. Wrocław: Archiwum WUOZ we Wrocławiu (maszynopis).
- Haisig M., Kiersnowski R., Reyman J. (1966). Wczesnośredniowieczne skarby srebrne ze Śląska. W: M. Haisig, R. Kiersnowski, J. Reyman (red.), *Wczesnośredniowieczne skarby srebrne z Małopolski, Śląska, Warmii i Mazur. Materiały* (33-66). Wrocław: Zakład Narodowy im. Ossolińskich.
- Hilczarówna Z. (Kurnatowska Z.) (1967). *Dorzecze górnej i środkowej Obry od VI do początków XI wieku*. Wrocław-Warszawa-Kraków: Zakład Narodowy im. Ossolińskich.
- Jamka R. (1948). Odkrycie wczesnohistoryczne na dziedzińcu Ossolineum we Wrocławiu. *Z otchłani wieków, XVII, 186*, 11-12.
- Jaskanis D. (1996). Próba oceny metody Archeologicznego Zdjęcia Polski na podstawie doświadczeń ogólnokrajowego koordynatora. W: D. Jaskanis (red.), *Archeologiczne Zdjęcie Polski. Metoda i doświadczenia. Próba oceny* (9-38). Warszawa: Ministerstwo Kultury i Sztuki; Generalny Konserwator Zabytków.
- Jaworski K. (2005). *Grody w Sudetach (VIII-X w.)*. Wrocław: Uniwersytet Wrocławski.
- Kaletyn T. (1965). Grodzisko wczesnośredniowieczne w okolicy wsi Bystre, pow. Oleśnica. *Informator Konserwatora Zabytków Archeologicznych na Województwo Wrocławskie 1965*, 57.
- Kaletyn T. (1969). Osada wczesnośredniowieczna w Janówku koło Wrocławia. *Wiadomości Archeologiczne, 34*, 446-463.
- Kaletynowie M., T., Łodowski J. (1968). *Grodziska wczesnośredniowieczne województwa wrocławskiego*. Wrocław: Zakład Narodowy im. Ossolińskich.
- Kamyszek L., Śledzik-Kamiński R., Żygadło L. (2010). *Mokronos Dolny 8 (AZP 80-27/69), gm. Kąty Wrocławskie. Opracowanie wyników ratowniczych badań wykopaliskowych przeprowadzonych na stanowisku*. Wrocław: Archiwum WUOZ Wrocław (maszynopis).
- Kamyszek L., Żygadło L. (2014). Odkrycia i badania. Wrocław-Żerniki, pow. wrocławski. *Silesia Antiqua, 49*, 213-219.
- Kaźmierczyk J. (1957) Z badań wykopaliskowych Wrocławia w roku 1956. *Zeszyty Naukowe Uniwersytetu Wrocławskiego, Seria A, 8*, 185-195.
- Kaźmierczyk J. (1959). Sprawozdanie z badań archeologicznych Wrocławia za rok 1957. *Archeologia Śląska, 3*, 109-128.
- Kaźmierczyk J. (1966). *Wrocław lewobrzeżny we wczesnym średniowieczu, cz. 1*. Wrocław-Warszawa-Kraków: Zakład Narodowy im. Ossolińskich.
- Kaźmierczyk J. (1970). *Wrocław lewobrzeżny we wczesnym średniowieczu, cz. 2*. Wrocław-Warszawa-Kraków: Zakład Narodowy im. Ossolińskich.
- Kaźmierczyk J., Kamiński L., Limisiewicz A. (1995). Przyczynek do studiów osadniczych nad osadnictwem Wyspy Piaskowej we Wrocławiu. *Śląskie Sprawozdania Archeologiczne, 36*, 231-245.
- Kendelewicz T., Nowaczyk K., Waniek W. (2011). Sprawozdanie z badań wykopaliskowych przeprowadzonych na stanowiskach 4, 7, 8, 9 w Nowej Wsi Wrocławskiej, gm. Kąty Wrocławskie, woj. dolnośląskie, w 2005 r., *Raport 2005-2006, 6*, 287-314.
- Kiarszys G., Kolenda J. (2017). Wczesnośredniowieczne grodziska w krajobrazie doliny Baryczy. Przyczynek do studiów nad przemianami osadniczymi. *Śląskie Sprawozdania Archeologiczne, 59*, 93-126.
- Kolenda J. (2001). Osada wczesnośredniowieczna. W: L. Leciejewicz (red.), *Od neolitycznego obozowiska do średniowiecznej wsi. Badania archeologiczne we Wrocławiu-Partynicach*. Wratislavia Antiqua 4 (108-142). Wrocław: Instytut Archeologii i Etnologii PAN.
- Kolenda J. (2008). Wczesnośredniowieczny Milicz w świetle wykopalisk. W: J. Kolenda (red.), *Milicz. Clavis Regni Poloniae. Gród na pograniczu* (9-63). Wrocław: Instytut Archeologii i Etnologii PAN.
- Kolenda J., Chrzan K. (2012). Wczesnośredniowieczna osada na stanowisku 3 w Sadkowie, gm. Kąty Wrocławskie, woj. dolnośląskie. Badania na trasie budowy autostrady A-4 w latach 2005-2009, *Raport 2007-2008, 7*, 281-301.
- Konczewski P., Pankiewicz A. (2012). Badania archeologiczne na stanowisku wczesnośredniowiecznym nr 52 w Zawoni (powiat trzebnicki), w 2009 roku. *Śląskie Sprawozdania Archeologiczne, 54*, 207-222.
- Kramarek J. (1963). Wczesnośredniowieczne materiały osadnicze z Wrocławia. *Silesia Antiqua, 5*, 159-197.
- Kramarek J. (1969). *Wczesnośredniowieczne grodziska ryczyńskie na Śląsku*. Wrocław-Warszawa-Kraków: Zakład Narodowy im. Ossolińskich.
- Kramarek J. (1987). Uraz, woj. wrocławskie. *Silesia Antiqua, 29*, 193-196.
- Kubiak S. (przy współpracy B. Paszkiewicz) (1998). *Znaleziska monet z lat 1146-1500 z terenów Polski*. Poznań: Bartkowiak.
- Kudła A. (1961). Wczesnośredniowieczne grodzisko koło wsi Bystre. *Biuletyn Informacyjny Konserwatora Zabytków Archeologicznych na Województwo Wrocławskie 1959-1960*, Wrocław, 80-83.
- Limisiewicz A., Nowaczyk W., Wojciechowski W. (2011a). *Ramiszów stan. 4 (38 AZP 78-29). Opracowanie z ratowniczych badań archeologicznych w związku z budo-*

- wą drogi ekspresowej S-8 Wrocław-Syców. Wrocław: Archiwum WUOZ we Wrocławiu (maszynopis).
- Limisiewicz A., Pankiewicz A., Kitliński B., Dekiert M., Łuszczek J., Wojcieszak J. (2011b). *Łozina 18/88/77–30 AZP. Wyniki ratowniczych badań archeologicznych związanych z budową drogi ekspresowej S-8 Wrocław–Syców*. Wrocław: Archiwum WUOZ we Wrocławiu (maszynopis).
- Lodowski J. (1972). Grodzisko wczesnośredniowieczne koło Milina, pow. Wrocław. *Śląskie Sprawozdania Archeologiczne*, 15, 60-62.
- Lodowski J. (1980). *Dolny Śląsk na początku średniowiecza (VI-X w.). Podstawy osadnicze i gospodarcze*. Wrocław-Warszawa-Kraków-Gdańsk: Zakład Narodowy im. Ossolińskich.
- Lodowski J. (1981). Osada z VI–VII w. w Chwałkowie, woj. Wałbrzych. *Silesia Antiqua*, 23, 149-163.
- Lodowski J. (1982). Osadnictwo wczesnośredniowieczne w Starym Zamku, woj. Wrocław. *Silesia Antiqua*, 24, 135-149.
- Lodowski J. (1990). Stan i potrzeby badań nad wczesnym średniowieczem Śląska (VI-X w.). W: Z. Kurnatowska (red.), *Stan i potrzeby badań nad wczesnym średniowieczem w Polsce (173-186)*. Poznań: Wydawnictwo PTPN.
- Lodowski J. (2009). Grodzisko wczesnośredniowieczne we wsi Bystre koło Oleśnicy. W: B. Gruszka (red.), *Ad Oderum fluvium. Księga dedykowana pamięci Edwarda Dąbrowskiego (93-98)*. Zielona Góra: Stowarzyszenie Naukowe Archeologów Polskich, Oddział Lubuski.
- Małczyński K., Morelowski M., Ptaszycka A. (1956). *Wrocław. Rozwój urbanistyczny*. Warszawa: Budownictwo i Architektura.
- Małachowicz E. (1981). *Wrocław na wyspach: rozwój urbanistyczny i architektoniczny*. Wrocław: Zakład Narodowy im. Ossolińskich.
- Marcinkiewicz K., Piekalski J. (2018). Przemiany zagospodarowania terenu w fazach protomiejskich. W: J. Piekalski, K. Wachowski (red.), *Rytm rozwoju miasta na kulturowym pograniczu. Studium strefy placu Nowy Targ we Wrocławiu. Część I*, *Wratislavia Antiqua* 23/I (21-140). Wrocław: Uniwersytet Wrocławski.
- Młynarska M. (1964). Osada wczesnośredniowieczna w Janówku koło Wrocławia. *Informator Konserwatora Zabytków Archeologicznych na województwo wrocławskie 1964*, 77.
- Młynarska-Kaletynowa M. (1986). *Wrocław w XII-XIII wieku. Przemiany społeczne i osadnicze*. Wrocław: Zakład Narodowy im. Ossolińskich.
- Młynarska-Kaletynowa M. (2017). Od początków do lokacji na prawie niemieckim. W: M. Młynarska-Kaletynowa (red.), *Atlas historyczny miast polskich*. Tom IV, Śląsk, Zeszyt 13, Wrocław, Część 2 (3-6). Wrocław: Instytut Archeologii i Etnologii PAN.
- Moździoch S. (1990). *Organizacja gospodarcza państwa wczesnopiastowskiego na Śląsku. Studium archeologiczne*. Wrocław-Warszawa-Kraków: Zakład Narodowy im. Ossolińskich.
- Moździoch S. (1998). Wczesnośredniowieczne grody śląskie a ówczesne podziały plemienne. W: H. Kóčka-Krenz, W. Łosiński (red.), *Kraje słowiańskie w wiekach średnich. Profanum i sacrum (99-114)*. Poznań: Wydawnictwo PTPN.
- Moździoch S. (2000a). Nowe dane do zagadnienia socjotopografii piastowskich grodów kasztelańskich w X–XII wieku na przykładzie Wrocławia i Bytomia Odrzańskiego na Śląsku. W: A. Buko, Z. Świechowski (red.), *Osadnictwo i architektura na ziemiach polskich w dobie Zjazdu Gnieźnieńskiego (331-354)*. Warszawa: Zakład Wydawniczy Letter Quality.
- Moździoch S. (2000b). Śląsk między Gniezmem a Pragą. W: H. Samsonowicz (red.), *Ziemia polskie w X wieku i ich znaczenie w kształtowaniu się nowej mapy Europy (169-198)*. Kraków.
- Moździoch S. (2003). Śląsk wczesnośredniowieczny w świetle badań archeologicznych i historycznych – crambe bis cocta? W: W. Chudziak (red.), *Civitas Schinesghe cum pertinentiis (51-87)*. Toruń: Wydawnictwo UMK.
- Moździoch S. (2004). Wrocław-Ostrów Tumski in the Early Middle Ages. W: P. Urbańczyk (red.), *Polish Lands at the Turn of the First and the Second Millennium (319-338)*. Warszawa: Instytut Archeologii i Etnologii PAN.
- Moździoch S. (2006). Refleksje na temat stanu wiedzy archeologicznej o śląskim wczesnym średniowieczu. W: W. Chudziak, S. Moździoch (red.), *Stan i potrzeby badań nad wczesnym średniowieczem w Polsce – 15 lat później (189-206)*. Toruń-Warszawa: Wydawnictwo UMK.
- Moździoch S. (2017). Ostrów Tumski we wczesnym średniowieczu. W: M. Młynarska-Kaletynowa (red.), *Atlas historyczny miast polskich*. Tom IV, Śląsk, Zeszyt 13, Wrocław, Część 2 (6-9). Wrocław: Instytut Archeologii i Etnologii PAN.
- Moździoch S., Przysiężna-Pizarska M. (2008). Gród Recen – refugium episcopi. W: J. Kolenda (red.), *Milicz. Clavis Regni Poloniae. Gród na pograniczu (235-254)*. Wrocław: Instytut Archeologii i Etnologii PAN.

- Niedziółka K. (2018). Próba oceny przydatności danych AZP do badań osadniczych. Przykład Pomorza Wschodniego na przełomie epok brązu i żelaza. *Śląskie Sprawozdania Archeologiczne*, 60/1, 113-138.
- Nowakowski D. (2017). *Śląskie obiekty typu motte. Studium archeologiczno-historyczne*. Wrocław: Instytut Archeologii i Etnologii PAN.
- Opalińska-Kwaśnica M., Kwaśnica K. (2011). *Opracowanie naukowe ratowniczych badań archeologicznych poprzedzających budowę budynku mieszkalnego wraz z infrastrukturą techniczną przy ul. Krzyckiej 92 we Wrocławiu*. Wrocław: Archiwum WUOZ we Wrocławiu (maszynopis).
- Pankiewicz A. (2012a). *Relacje kulturowe południowego Śląska i północnych Czech i Moraw w IX-X wieku w świetle źródeł ceramicznych*. Studia Archeologiczne 43. Wrocław: Uniwersytet Wrocławski.
- Pankiewicz A. (2012b). Wstęp. W: A. Pankiewicz (red.), *Nowożytny cmentarz przy kościele św. Piotra i Pawła na Ostrowie Tumskim we Wrocławiu (lata 1621–1670)*. Wratislavia Antiqua 17 (7-9). Wrocław: Uniwersytet Wrocławski.
- Pankiewicz A. (2014). Wieś wczesnośredniowieczna oraz ślady osadnictwa późnośredniowiecznego i nowożytnego. W: M. Masojć (red.), *Obozowiska. Osady. Wsie. Wrocław-Widawa 17* (321-348). Wrocław: Uniwersytet Wrocławski.
- Pankiewicz A. (2015). Stan badań nad konstrukcjami obronnymi wrocławskiego Ostrowa Tumskiego. W: A. Limisiewicz, A. Pankiewicz (red.), *Kształtowanie się grodu na wrocławskim Ostrowie Tumskim. Badania przy ul. św. Idziego* (13-32). Wrocław: Uniwersytet Wrocławski.
- Pankiewicz A., Rodak S. (2019). Łozina – wczesnośredniowieczny kompleks osadniczy na przedpolu Wrocławia. Problem chronologii i funkcji. *Śląskie Sprawozdania Archeologiczne*, 61, 147-173.
- Paternoga M. (2003). Stanowisko nr 1 we Wszemirowie, pow. Trzebnica, w świetle dawniejszych i nowszych badań. *Śląskie Sprawozdania Archeologiczne*, 45, 157-173.
- Pawlak P. (2013). Wczesnośredniowieczna wieś oraz pozostałości młodszego osadnictwa na stanowisku 7 w Zabrodziu, pow. Wrocławski. *Śląskie Sprawozdania Archeologiczne*, 55, 209-289.
- Pazda S. (1980). *Studia nad rozwojem i zróżnicowaniem lokalnym kultury przeworskiej na Dolnym Śląsku*. Wrocław: Uniwersytet Wrocławski.
- Piekalski J. (1991). *Wrocław średniowieczny: studium kompleksu osadniczego na Ołbinie w VII-XIII w.* Wrocław: Wydawnictwo Politechniki Wrocławskiej.
- Piekalski J. (2014). *Praga, Wrocław i Kraków. Przestrzeń publiczna i prywatna w czasach średniowiecznego przełomu*. Wrocław: Uniwersytet Wrocławski.
- Piekalski J. (2017). Archeologia lewobrzeżnego Wrocławia. W: M. Młynarska-Kaletynowa (red.), *Atlas historyczny miast polskich*. Tom IV, Śląsk, Zeszyt 13, Wrocław, Część 2, Wrocław (13-16). Wrocław: Instytut Archeologii i Etnologii PAN.
- Rytm rozwoju... Piekalski J., Wachowski K. (red.), *Rytm rozwoju miasta na kulturowym pograniczu. Studium strefy placu Nowy Targ we Wrocławiu*. Część I-II. Wratislavia Antiqua 23. Wrocław: Uniwersytet Wrocławski.
- Rodak S. (2017). *Podstawy datowania grodów z końca X-początku XIII wieku na Dolnym Śląsku*. Wrocław: Uniwersytet Wrocławski.
- Rodak S. (2018). *Sprawozdanie z badań archeologicznych przeprowadzonych pod budowę budynku mieszkalnego, jednorodzinnego wolnostojącego przy ul. Jarnołtowskiej, dz. 15/5 am 4, obręb Jarnołtów we Wrocławiu w 2018 r.* Wrocław: Archiwum WUOZ we Wrocławiu (maszynopis).
- Rzeźnik P. (1995). *Ceramika naczyniowa z Ostrowa Tumskiego we Wrocławiu w X-XI wieku*. Poznań: Wydawnictwo PTPN.
- Rzeźnik P. (1998). Przemiany wytwórczości garncarskiej średniowiecznego Wrocławia w czasie wielkiej reformy miejskiej. W: K. Wachowski (red.), *Kultura średniowiecznego Śląska i Czech. „Rewolucja” XIII wieku* (121-154). Wrocław: Uniwersytet Wrocławski.
- Rzeźnik P. (2000). Gród wrocławski około roku 1000. W: M. Młynarska-Kaletynowa, E. Małachowicz (red.), *Śląsk około roku 1000* (139-148). Wrocław: Polska Akademia Nauk.
- Rzeźnik P. (2005). Ceramika naczyniowa z wykopu nr 1 na placu Nowy Targ. W: C. Buśko (red.), *Wschodnia strefa Starego Miasta we Wrocławiu w XII-XIV wieku* (97-110). Wrocław: Uniwersytet Wrocławski.
- Sarnowska W. (1962). Kultura unietycka na Śląsku, cz. II. *Silesia Antiqua*, 4, 19-79.
- Stoksik H., Paternoga M. (2009). Technologiczno-stylistyczne kategorie ceramiki wczesnośredniowiecznej z północnych rejonów Śląska w świetle badań fizykochemicznych. *Szkło i Ceramika*, 60 (3/2009), 34-40.
- Szwed R. (2003). Osada wczesnośredniowieczna w miejscowości Ślęza, stan. 13, pow. Wrocław. *Archeologiczne Zeszyty Autostradowe IAiE PAN*, z. 2. *Badania na autostradzie A4*, część I, 377-471.
- Śledzik-Kamińska H., Terlecka M. (1988). Badania ratownicze na cmentarzysku szkieletowym z okresu wczesnego średniowiecza w Sokolikach, gm. Kąty Wro-



- clawskie w latach 1983-1984. *Śląskie Sprawozdania Archeologiczne*, 18, 65-67.
- Tyszkiewicz L. (1957). Ze studiów nad osadnictwem wczesnofeudalnym na Śląsku. *Kwartalnik Historyczny Sobótka*, 12/1, 1-51.
- Wachowski K. (1975). *Cmentarzyska doby wczesnopiastowskiej na Śląsku*. Wrocław-Warszawa-Kraków-Gdańsk: Zakład Narodowy im. Ossolińskich.
- Wachowski K. (1997). *Śląsk w dobie przedpiastowskiej. Studium archeologiczne*. Wrocław: Oficyna Wydawnicza Politechniki Wrocławskiej.
- Wachowski K. (2002). Problematyka cmentarzy przykościelnych w średniowiecznym Wrocławiu. W: C. Buśko *et al.* (red.), *Civitas et villa. Miasto i wieś w średniowiecznej Europie Środkowej* (113-122). Wrocław-Praha: „Werk”.
- Wachowski K., Domański G. (1992). *Wczesnopolskie cmentarzysko w Starym Zamku*. Wrocław: Oficyna Wydaw. Sudety.
- Wachowski K., Wojcieszak M. (2010). Średniowieczne cmentarzysko przy kościele św. Wojciecha we Wrocławiu. W: K. Wachowski (red.), *Średniowieczne i nowożytnie nekropole Wrocławia*, cz. 1. Wratislavia Antiqua 12 (53-138). Wrocław: Uniwersytet Wrocławski.
- Wojcieszak M. (2010). Nekropole wrocławskiej katedry pw. św. Jana Chrzciciela. Nowożytny cmentarz na Zatumiu. W: K. Wachowski (red.), *Średniowieczne i nowożytnie nekropole Wrocławia*, cz. I. Wratislavia Antiqua 12 (11-51). Wrocław: Uniwersytet Wrocławski.
- Wojcieszak M. (2012). *Nekropole średniowiecznego i wczesnonowożytnego Wrocławia*. Wratislavia Antiqua 15. Wrocław: Uniwersytet Wrocławski.

ALEKSANDRA PANKIEWICZ, SYLWIA RODAK

## SETTLEMENT TRANSFORMATIONS IN WROCŁAW AND ITS FOREGROUNDS IN THE EARLY MIDDLE AGES

### SUMMARY

Over the past decades there was a significant increase in the discovery of medieval settlement sites within the city of Wrocław and on its outskirts. This is associated with rescue works, as well as large investments in the construction of expressways. Most of the sites offered precise grounds for dating, including the results of dendrochronological research, the categories of archaeological artefacts, and the numerous collections of pieces of pottery – which together with data from the AZP (Archaeological Photo of Poland) give the opportunity to trace the changes taking place in the material culture of Wrocław and its broadly defined foreground in the early Middle Ages, and to synchronize them with the transformations taking place in the settlement. The aim of this study is to reconstruct the settlement transformations in the area of today's city of Wrocław in keeping with the natural conditions (primarily the topography and the role of the Odra) as well as the cultural conditions that influenced the image of early medieval settlement in this area. Based on the collected data, a database was created of around 1,000 archaeological sites including the area of city of Wrocław and its foreground, from which five settlement

phases were distinguished from the 6<sup>th</sup> to the first half of the 13<sup>th</sup> century, based on the individual dynamics of settlement in this area.

In phase I (from the 6<sup>th</sup> to the first decades of the 9<sup>th</sup> century), settlement in this area is sparsely distributed, but seems quite stable. The settlements were located quite often within the valley of the Odra river itself. From 6<sup>th</sup> century we do not know many archaeological sites. However, the settlements from the 7<sup>th</sup> and 8<sup>th</sup> centuries to the beginning of the 9<sup>th</sup> century are confirmed. Most of them do not continue into the 9<sup>th</sup> century.

In phase II (9<sup>th</sup> to 1st half of 10<sup>th</sup> century) there was a concentration of settlement. In this period, the area located higher and further from the Odra river was preferred, which might be related with a change in the water level and the exclusion of part of the area from use and the so-called tribal divisions, the border of which could have been the main river.

The re-occupation of the area near the Odra river takes places in phase III (the second half of the 10<sup>th</sup> century and all the 11<sup>th</sup> century). There is a visible tendency to located


strongholds on the Odra line, which is probably related to the increase of the Piast dynasty's control over this communication artery.

In phase IV (12<sup>th</sup> and the first half of the 13<sup>th</sup> century) the development becomes visible of settlement within the

later city center of Wrocław, which results in the creation of the medieval city. At this time, slightly higher, elevated areas located on the left bank of the Odra are again preferred.

Otrzymano (Received): 04.01.2021; zrecenzowano (Revised): 22.04.2021; zaakceptowano (Accepted): 27.04.2021

Adresy Autorów:

Dr Aleksandra Pankiewicz  
Instytut Archeologii Uniwersytetu Wrocławskiego  
ul. Szewska 48; 50-139 Wrocław  
e-mail: ohlap@poczta.onet.pl  
 <https://orcid.org/0000-0002-1831-6367>


Dr Sylwia Rodak  
badaczka niezależna  
e-mail: sylrod@poczta.onet.pl  
 <https://orcid.org/0000-0003-0321-834X>

Tabela. 1. Stanowiska fazy I.  
Table. 1. List of sites of the phase I.

Nazwa stanowiska	Gmina/ Powiat	Nr stanowiska	Rodzaj stanowiska	Datowanie	m n.p.m.	Badania	Obiekty nieruchome	Zabytki inne	Ilość ceramiki AZP/ badania	Dokumentacja/ Zbiory	Literatura
Głoska	Miękinia/ średzki	1/18	osada	VII-VIII w., X-XI w.	109	1927 - odkrycie 1938 - powierzchniowe 1974 - powierzchniowe	brak danych	żużel	11/?	WSPŚ sygn. 739; WUOZ Wrocław teczka Głoska	brak, dane AZP
Iwiny	Siechnice/ wrocławski	11/41	osada	VII-VIII w., X-XIII w.	125	1984? – powierzchniowe?	-	-	?/4	WUOZ Wrocław	brak, dane AZP
Jenkowice	Oleśnica/ oleśnicki	3/56	osada	2 poł. VIII - IX w. (1 poł.)?; XI-XII- XIII w.	150	2006 - sondażowe i powierzchniowe 2009/2010 - wykopaliskowe	130 obiektów	polepa, kości zwierzęce (mało), 3 noże, 2 osetki, prześlik, bryłki żużla, kilka przedmiotów żelaznych	?/2006 - 16 2009/2010 - 3991	WUOZ Wrocław	Gawlik <i>et al.</i> 2011
Nowa Wieś Wrocławska	Kąty Wrocławskie/ wrocławski	7/19	osada	VII-VIII w.; studnia datowana na ok. 746 AD, ceramika słabo obtaczana, niezdobiona	136	1986 - powierzchniowe 2002, 2005 - wykopaliskowe	3 obiekty	2002, 2005 - 80 fragmentów kości, fragment szydła kościanego	?/2002, 2005 - 130	WSPŚ sygn. 659, s. 317	Kendelewicz 2006; 2009; Kendelewicz <i>et al.</i> 2011
Ramiszów	Długołęka/ wrocławski	4/38	osada	VII-VIII w.	135	2006 - powierzchniowe, 2009 - ratownicze	2009 - 1 obiekt	-	?/ 2009 - 14	WUOZ Wrocław/?	Limisiewicz <i>et al.</i> 2011
Sadków	Kąty Wrocławskie/ wrocławski	3/14	osada	VII (faza 1), VIII- IX (faza 2); daty: około 670, po 678, po 731; schyłek X- XIII w. (różne fazy)	142	1996 - powierzchniowo- sondażowe 2003, 2005-2009 - ratownicze	99 obiektów (17 budynków mieszkalno- gospodarczych, 4 studnie, 15 urządzeń przetwórczych, 9 jam zasobowych, piec do produkcji wapna (wszystkie fazy łącznie)	depozyt przedmiotów żelaznych, fragment wagi szalkowej, grzebień i fragment grzebień, prądnica, kamień żarnowy, prześlik	?/ 2003, 2005- 2009 - 4857	WUOZ Wrocław/ PAN Wrocław	Kolenda, Chrzan 2012, tam dalsza lit.
Skalka	Kąty Wrocławskie/ wrocławski	18/23	ślad osadniczy	VII-VIII w.	125	1986- powierzchniowe	-	-	8	WUOZ Wrocław	brak, dane AZP
Skrzypnik/ Polwica	Oława/ oławski	8/82	osada	VI-VII w.; data dendro: 677 r.; X, XI-XII w.	144.1	1998-1999- badania wykopaliskowe	Skrzypnik 8 i Polwica 5: łącznie 60 obiektów z tego okresu; ziemianki i półziemianki, obiekt na wodę, studnia, piec (grzewczy lub chlebowy)	ceramika ręcznie lepiona, nieznacznie obtaczana; grzebień (czy nie XI w. ???); kości zwierzęce (bydło, koń, świnia, pies, też dzikie zwierzęta); gliniana prądnica (fragment), drewniany pobijak	?	WUOZ Wrocław / MAW	Dobrakowski <i>et al.</i> 2000; 2001

Wrocław Kozanów	Wrocław/ wrocławski	3/89	osada	VIII w. (datowanie w oparciu o kwerendę muzealną - ceramika)	115.2	1926-1927- wykopaliskowe 1925-1940 odkrycia	?	przedmiot z kości, zdobiony	?	WSPŚ sygn. 653/ MAW	Demidziuk 1998, 45-47; kwerenda muzealna
Wrocław Krzyki	Wrocław/ wrocławski	1/80	osada	VII-VIII w.; X? XI-XIII w.	124	1986 - powierzchniowe 2006, 2009, 2010 - wykopaliskowe			1986 – 7/2006 - 14 (w tym 3 fr. z VII-VIII w.)	WUOZ Wrocław/ OSMZA Głogów	Opalińska-Kwaśnica, Kwaśnica 2011
Wrocław Ołbin	Wrocław/ wrocławski	32/172	osada	2 poł. VII-VIII w. (albo VIII-IX) XI- XII w.	117.2	1983-1988- ratownicze, wykopaliskowe	3 obiekty	osełka, przęślik	?/ 177	IA UW r	Piekalski 1991, 17-23 (2 poł. VII-VIII); 2014 (VIII- IX w.)
Wrocław Psie Pole	Wrocław/ wrocławski	4/4	osada	wczesne średniowiecze faza starsza VIII-IX w. (?)	115	1928, 1931, 1934 - powierzchniowe			?/8	WSPŚ sygn. 653, 10-15, 18-19, 21, stan. 4; sygn. 745	Kramarek 1963, 177, ryc. 5; Demidziuk 1998, 291; tam dalsza lit.
Wrocław Pracze	Wrocław/ wrocławski	2/20	osada	VIII-IX (?); XI-XIII w.	113	1927-1928; 1963 - wykopaliskowe	14 budynków i inne obiekty	metale, kamienie żarnowe, fr. przęślika, kości, żuźle; polepa, kości, rylce kościane	co najmniej kilkadziesiąt sztuk	WSPŚ sygn. 655, 107-150/MAW	Kramarek 1963, 173-177; Młynarska 1964, 77; Kaletyn 1969, 462-463; Demidziuk 1998, 116-117; kwerenda muzealna
Wrocław Ratyń	Wrocław/ wrocławski	12/46	osada	2 poł. VIII - IX w. (1 poł.)? - zweryfikowane Dwojak datował na IX-X w.	120	1974 - powierzchniowe 2011 - ratownicze pod budowę domku 2012 - ratownicze pod budowę domku	2011 - 3 obiekty	2011 - 4 żuźle, 2 polepy	?/ 2011 - 150	WUOZ Wrocław	Dwojak 2011
Wrocław Rędzin	Wrocław/ wrocławski	10/132	osada	2 poł. VII-VIII w.	116	1991 - ratownicze, wykopaliskowe	9 obiektów	polepa, węgle drzewne, liczne żuźle, oselki, przęśliki, noże, kości przedmioty żelazne (2)	?/1991- 1390	WUOZ Wrocław/ MAW	Borkowski 1996, 179-192
Wrocław Widawa	Wrocław/ wrocławski	17/91	osada	VIII-IX w.; XII- pocz. XIII w.	114,8	2006-2010 - wykopaliskowe	11 obiektów			IA UW r	Pankiewicz 2014

Tabela. 2. Grodziska wczesnośredniowieczne i znane jako wczesnośredniowieczne (uwzględnione w katalogu Kaletynów i Lodowskiego 1968) z Wrocławia i okolic; wś – wczesne średniowiecze, pś – późne średniowiecze.  
 Table. 2. Early medieval strongholds and sites known as early medieval strongholds (included in the catalogue of Kaletynowie and Lodowski 1968) from Wrocław and its vicinity; wś – early Middle Ages, pś – late Middle Ages.

L.p.	Nazwa stanowiska	Gmina	Nr w miejsc./ na obsz.	Datowanie	Wysokość m n.p.m.	Badania	Zabytki	Dokumentacja/ zbiory	Uwagi	Literatura
1	Bystre	Oleśnica	6/1	IX-X w.; XI-XII w.; Lodowski 2009 datuje na X-XIII w., ale kilka ułamków „plemiennych”	135	1959-1960, 1960 – sondażowe AZP – 1993	kości zwierząt, ceramika	WSPŚ sygn. 744, oznaczone nr 6; WUOZ Wrocław	grodzisko na planie owalu o wymiarach 12 5x 85 m; też grodzisko z XIII-XIV w.	Kaletynowie, Lodowski 1968, 42-43 (tam starsza lit.); Lodowski 2009; <a href="http://atlasgrodzisk.pl/?view=details&amp;location=84">http://atlasgrodzisk.pl/?view=details&amp;location=84</a>
2	Gniechowice	Kąty Wrocławskie	1/12	IX-X w.	142	przed 1945, 1958, 1965 - powierzchniowe; AZP – 1982	skarb monet; przepalone belki dębowe, kości zwierząt, ceramika	WUOZ Wrocław/?	zniszczone przez orkę; pierwotnie na planie owalu, wielkość około 3 ha; nie wiadomo czy faza „plemienna” czy „piastowska” – skarb ukryty w wale	Kaletynowie, Lodowski 1968, 56-57; <a href="http://atlasgrodzisk.pl/?view=details&amp;location=128">http://atlasgrodzisk.pl/?view=details&amp;location=128</a>
3	Janków	Domaniów	2/4	wś (?)	139	AZP – 1984	brak danych	WUOZ Wrocław/?	stanowisko wątpliwe, gródek stożkowaty? nie ma w katalogu D. Nowakowskiego; niezwyfikowany, niewidoczny na lidarze	dane AZP
4	Jelcz-Laskowice (Laskowice Oławskie)	Jelcz-Laskowice	8/21	wś (?)	127	AZP – 1991	ceramika, haczyk (tylko wzmianki archiwalne)	WSPŚ sygn. 748, stan. bez numeru, 426; WUOZ Wrocław	stanowisko wątpliwe, informacja archiwalna dot. wzmianek o wałach. Podczas AZP nie stwierdzono śladów obiektu; Kramarek 1969 (107, 109) wymienia w Jelczu dwa grody; na temat znalezisk tylko wzmianki archiwalne	Kramarek 1969, 107, 109; dane AZP
5	Lubnów	Oborniki Śląskie	1/34	VII-XI w.; Lodowski (1965, datuje na IX-X w.); wg Atlasu Grodzisk VIII - IX/X w.	115	sondażowe- 1957, 1964; AZP – 1990	kości zwierząt i grudki żużla, ceramika (kilkadziesiąt ułamków)	WSPŚ sygn. 780, 535-561; WUOZ Wrocław teczka Lubnów/?	grodzisko założone na planie zbliżonym do koła o średnicy 80 m	Kaletynowie, Lodowski 1968, 74-75 - tam starsza literatura; <a href="http://atlasgrodzisk.pl/?view=details&amp;location=150">http://atlasgrodzisk.pl/?view=details&amp;location=150</a>
6	Łozina	Długołęka	13/54	2 poł. X- X/XI w.	141	2012, 2018, 2019 - wykopaliskowe; AZP – 1989, 2012	noże, krzesiwo, oselki, żużle, łyżwy, paciorek szklany, kości, polepa, ceramika (ponad 2,5 tys.)	WUOZ Wrocław; IA UW r / IA UW r	grodzisko na planie okrągłym o średnicy około 90 m; w połowie zniszczone przez eksploatację piasku	Pankiewicz, Rodak 2020, tam starsza lit.
7	Milin	Mietków	1/3	VIII-IX w.	160	1972 – sondażowe; AZP – 1983	kości, fr. prążnicy, polepa, żużel	WOAK Wrocław teczka Milin/?	grodzisko półkoliste, 0,63 ha	Lodowski 1972, 60-62
8	Siedlce	Oława	7/4	X-XIII w.	126	1942, 1963, 1964 – badania powierzchniowe; AZP – 1991	ceramika (1 fragment AZP)	WSPŚ sygn. 750 stan. 7, s. 124; WOAK teczka Siedlce stan. bez nr/ ?	grodzisko opisywane jako zniszczone; w rzeczywistości widoczne w terenie, wym. 160 x 110 m	Kaletynowie, Lodowski 1968, 132-133; <a href="http://atlasgrodzisk.pl/?view=details&amp;location=259">http://atlasgrodzisk.pl/?view=details&amp;location=259</a> weryfikacja terenowa
9	Stary Zamek	Sobótka	15/69	wś	157	AZP – 1987	brak danych	WUOZ Wrocław/ PAN Wrocław	stanowisko wątpliwe, przy kościele opisane jako domniemane, brak pozytywnej weryfikacji	Lodowski 1982, 136, 148, ryc. 1

10	Stary Zamek	Sobótka	stan. 6	schyłek VIII-IX w.	154	wykopaliskowe 1973-1975; lotnicze 2013, 2014	2 ostrogi oczkowe, 2 fr. toporów (ostrza), przęśliki, kolce kościane, grot, fr. noża, fr. sierpa, sprzączka, oselki, żarna, kości zwierzęce (analiza), fr. prażnicy, ceramika (kilka tys.)	WUOZ Wrocław/ PAN Wrocław	opisane jako osada, badania lotnicze wykazały, że jest to grodzisko dwuczłonowe, o powierzchni około 1,5 ha otoczone dwoma fosami, szerszą (8 m) i węższą (2 m)	Lodowski 1982; Furmanek, Wroniecki 2017, 211-213, Fig. 6
11	Turów	Żórawina	1/57	wś (?)	145	AZP – 1984	ceramika (kilka sztuk, badania AZP)	WSPŚ sygn. 664; WUOZ Wrocław	stanowisko wątpliwe, grodzisko domniemane - w pobliżu i pod kościołem św. Mikołaja w Turowie	Błażejewski, Bykowski 2016, 57-75
12	Wrocław Gądów	Wrocław	brak	pś	?	powierzchniowe, okres międzywojenny	brak danych		dokładna lokalizacja nieznana, możliwa lokalizacja przybliżona na podstawie planów archiwalnych, na tej podstawie obiekt można sklasyfikować jako pś gródek stożkowaty	Kaletynowie, Lodowski 1968, 158, tam dalsza lit.; informacja ustna D. Nowakowskiego
13	Wrocław Kowale	Wrocław	4/90	wczesne średniowiecze (?)	?	AZP – 1984	brak danych	WSPŚ sygn. 653; WUOZ Wrocław	niepewna chronologia; zapewne zniszczone	Kramarek 1963, Kaletynowie, Lodowski 1968, 158; tam dalsza lit
14	Wrocław Osobowice	Wrocław	1-2/ 14-45	wczesne średniowiecze (?)	120	odkrycia 1914-1917, 1940-1942; 1961-1966; ratownicze - 2009	ceramika, przedmioty kościane, ale raczej z innych lokacji	WSPŚ sygn. 654; WUOZ Wrocław	stanowisko wątpliwe, założenie obronne związane z kulturą łużycką, w obrębie wałów 3 chaty wś.	Kramarek 1963; Kaletynowie, Lodowski 1968, 158-160; Gediga 1976
15	Wrocław Ostrów Tumski	Wrocław	? /32	2 poł. X- XIII w.	116	biorąc pod uwagę wszystkie prace ziemne praktycznie od 1946 r. po dziś dzień	rozliczne, ponad 10 tys. zabytków wydzielonych, ceramika, kości	WUOZ Wrocław/ IAiE PAN Wr; IA UWr	pierwotne założenie to zapewne gródek pierścieniowy o średnicy około 30 m, później gród obejmuje większość wyspy o powierzchni 6 ha	Obszerna literatura, najważniejsze: Kaźmierczyk 1991, 1993, 1995; Moździoch 2001; 2004; Limisiewicz, Pankiewicz (red.) 2015
16	Wrocław Popowice	Wrocław	7(?) /8 (?) /128	pś, figuruje w spisie grodów wś	116	odkrycia 1730	przedmioty żelazne, skóry, tkaniny, ceramika	APW: WSP Ś nr 652; WUOZ Wrocław	w katalogu Kaletynów, Lodowskiego jako wś, w ewidencji AZP i u Nowakowskiego jako pś	Kaletynowie, Lodowski 1968, 160; Demidziuk 1998, 113; Nowakowski 2017, nr 276
17	Wrocław Pracze	Wrocław	9/27	X-XIII w., u Kaletynów datowanie XI-XIII w.	111	AZP – 1984	ceramika	WSPŚ sygn. 653, s. 347-351, 383; WUOZ Wrocław	grodzisko zniszczone; kształt owalny, o wym. 60 x 90 m	Kaletynowie, Lodowski 1968, 160-161
18	Wrocław Psie Pole	Wrocław	10/10	wczesne średniowiecze (?)	120	1928 - poszukiwania grodziska - wynik negatywny; AZP – 1984	brak danych	WSPŚ sygn. 653, 17; sygn. 745; WUOZ Wrocław	wg katalogu Kaletynów, Lodowskiego położenie nieznane, ale przypisane w ewidencji AZP	Kaletynowie, Lodowski 1968, 161
19	Wrocław -Ratyń	Wrocław	1/35	wś (?), pś (?)	122	brak danych	brak danych	WSPŚ sygn. 653; WUOZ Wrocław	wg Kaletynów, Lodowskiego położenie nieznane, zapewne zniszczone w okresie międzywojennym, ale obiekt jest w ewidencji AZP, raz figuruje jako grodzisko wś, raz pś	Kaletynowie, Lodowski 1968, 161-162; dane AZP
20	Wrocław -Różanka	Wrocław	6/48	wś (?) raczej pś	?	odkrycie- 1937, 1939, powierzchniowe 1998	brak danych	WSPŚ sygn. 667; WUOZ Wrocław	Kaletynowie, Lodowski (1968, 163) opisują obiekt jako grodzisko stożkowate, ale wś (?) o nieznanym położeniu (lokalizacja przybliżona), zapewne całkiem zniszczone	Kaletynowie, Lodowski 1968, 161-162; Nowakowski 2017, nr 303, tam dalsza lit

21	Wrocław Psie Pole Swojczyce (Popiele)	Wrocław	24/14	wś (?)	118	AZP – 1990	brak danych	WSPŚ sygn. 653; WUOZ Wrocław	chronologia niepewna, zapewne całkowicie zniszczone	Demidziuk 2017, tam starsza lit.
22	Wrocław Softysowice	Wrocław	2/108	pś (XIV-XV w.)	117	powierzchniowe 1930, 1976, 1977, wykopaliskowe – 1966, 1971, 1979- 1982	ostroga, kulka ołowiana, ceramika, skobel, dzwonki żelazne, grzebień kościany	WSPŚ sygn. 653, WUOZ Wrocław	zamieszczone w katalogu Kaletynów i Lodowskiego, ale jako grodzisko średniowieczne	Nowakowski 2017, nr 338, tam dalsza lit.
23	Wrocław Złotniki	Wrocław	2/161	pś (XIV w.)	117	powierzchniowe/ weryfikacyjne -1926, 1930, 1976, 1979, 1998; wykopaliskowe -1976	ceramika	WSPŚ sygn. 653; WUOZ Wrocław	Kaletynowie, Lodowski (1968, 163) podają informację o grodzisku, ale zaginionym, zapewne zniszczonym	Nowakowski 2017, nr 421, tam dalsza lit
24	Wrocław Złotniki	Wrocław	1/160	pś	116	powierzchniowe -1926	ceramika	WSPŚ sygn. 653; WUOZ Wrocław	Kaletynowie, Lodowski (1968, 163) podają informację o grodzisku, ale zaginionym, zapewne zniszczonym	Nowakowski 2017, nr 422, tam dalsza lit
25	Zabór Wielki	Miękinia	1/29	IX- pocz. X w.	110	początek XX w. - odkrycie 1929 - badania powierzchniowe; AZP – 1995; 2020	kamień żarnowy, ceramika (kilkadziesiąt ułamków)	WSPŚ sygn. 740, 178-179; WUOZ Wrocław	założenie o zarysie wydłużonego owalu o wymiarach 60 x 40 m; od strony W i N-W grodziska, w promieniu przynajmniej 100 m; liczne ślady osadnictwa (ceramika); chronologię założenia należy zawęzić do okresu „plemiennego” (IX-pocz. X w.)	Lodowski 1980, 205, poz. 127 (jako Miękinia)

Tabela. 3. Zestawienie cmentarzysk wczesnośredniowiecznych z Wrocławia i najbliższych okolic.  
Table. 3. List of early medieval cemeteries from Wrocław and its vicinity.

Nazwa Stanowiska	Gmina/ powiat	Nr w miejsc/ na obsz.	Rodzaj stanowiska	Datowanie	Uwagi	Badania	Obiekty nieruchome	Zabytki	Literatura
Bielany Wrocławskie	Kobierzyce/ wrocławski	15/15	cmentarzysko szkieletowe?	wczesne średniowiecze; zapewne X-XIII w.?	stanowisko niepewne, znane tylko ze wzmianek archiwalnych	1922, 1927 – odkrycia; powierzchniowe AZP - 1986	brak danych	brak danych	Wachowski 1975, 77 - tam starsza literatura
Bogunów	Żórawina/ wrocławski	13/153	cmentarzysko szkieletowe	1 poł. XI w.		2003 - badania sondażowe	4 groby oraz towarzyszące im konstrukcje kamienne	3 kabłączki skroniowe, fr. noża, fr. przedmiotu żel., krzesiwo	Furmanek, Okoń 2003
Czernica	Czernica/ wrocławski	2/49	cmentarzysko szkieletowe	wczesne średniowiecze; zapewne X-XIII w.?		1985 -powierzchniowe AZP	groby szkieletowe, brak bliższych danych	brak danych	Wachowski 1975, 81 - tam starsza literatura
Gniechowice	Kąty Wrocławskie/ wrocławski	?	cmentarzysko szkieletowe?	wczesne średniowiecze; zapewne X-XIII w.?	rozpoznane szczątkowo, na podstawie znalezisk z XIX w.	znalezisko XIX w.; 1987 - powierzchniowe AZP	zapewne groby wś na późniejszym cmentarzu	nóż żelazny	Wachowski 1975, 85
Groblice	Siechnice/ wrocławski	?	cmentarzysko szkieletowe?	wczesne średniowiecze; zapewne X-XIII w.?	lokalizacja przybliżona na podstawie opisu; znane tylko z archiwaliów, zweryfikowane negatywnie w 1965 r.	weryfikacyjne - 1965, wynik negatywny	brak danych	brak danych	Wachowski 1975, 86
Jankowice	Oława/ oławski	5/38	cmentarzysko szkieletowe?	wczesne średniowiecze; zapewne X-XIII w.?	stanowisko niepewne, znane tylko ze wzmianek archiwalnych	okres międzywojenny – odkrycie; powierzchniowe AZP - 1984	brak danych	brak danych	dane AZP
Kotowice	Siechnice/ wrocławski	9/60	cmentarzysko szkieletowe	XI w.	lokalizacja przybliżona	1907- przypadkowe odkrycie i badania ratownicze; powierzchniowe AZP - 1984	zachowała się dokumentacja z badań 10 grobów	kabłączki skroniowe, krzesiwo ogniwkowe, naczynia gliniane	Wachowski 1975, 88 - tam starsza literatura
Krobielowice	Kąty Wrocławskie/ wrocławski	1/16	cmentarzysko szkieletowe?	wczesne średniowiecze; zapewne X-XIII w.	cmentarzysko domniemane, znalezisko nie zweryfikowane; lokalizacja domyślna	brak danych	brak danych	brak danych	Wachowski 1975, 88
Krzyżowice	Kobierzyce/ wrocławski	3/36	cmentarzysko szkieletowe	wczesne średniowiecze, młodsza faza		1879 – odkrycie; powierzchniowe AZP - 1987	grób	czaszka ludzka, 2 kabłączki skroniowe	Wachowski 1975, 99 (występuje pod nazwą Małuszów)
Kwieciszów	Sobótka/ wrocławski	?	cmentarzysko szkieletowe?	wczesne średniowiecze, zapewne młodsze fazy	lokalizacja przybliżona; stanowisko niepewne, znane tylko z wzmianek archiwalnych; być może tożsame z odkrytym stanowiskiem w Starym Zamku (Wachowski 1975, przypis 57), ale raczej to dwa różne stanowiska	brak danych	brak danych	brak danych	Wachowski 1975, 91, 76, przypis 57
Łozina	Długołęka/ wrocławski	brak	cmentarzysko szkieletowe	XI-XII w.	stanowisko znane tylko z archiwaliów, prawdopodobnie zniszczone, lokalizacja przybliżona	brak danych	brak danych	brak danych	Pankiewicz, Rodak 2019, 86-87, ryc. 1



Małkowice	Kąty Wrocławskie/ wrocławski	1/24	cmentarzysko szkieletowe	XI-XII w.		1903- odkrycia przypadkowe; 1905- wykopaliskowe; powierzchniowe AZP - 1986	25 grobów i zabytki z 3 innych grobów	moneta, kabłączki skroniowe, elementy wiader, naczynia gliniane, sprzączka lirowata, obrączka, naczynia gliniane	Wachowski K. 1975, 98-99 - tam starsza literatura
Mokronos Dolny	Kąty Wrocławskie/ wrocławski	2/3	cmentarzysko szkieletowe	wczesne średniowiecze, zapewne młodsze fazy (?), XI-XII w.		odkrycia, zapewne 1940; powierzchniowe AZP - 1986	3 groby	srebrna moneta, Bolesława Krzywoustego 1107-11138	Wachowski 1975, 100; Butent-Stefaniak <i>et al.</i> 2013, 341
Nowa Wieś Wrocławska	Kąty Wrocławskie/ wrocławski	1/13	cmentarzysko szkieletowe	XI-XII w.		1930, 1935- wykopaliskowe; powierzchniowe AZP - 1986	20 grobów	kabłączki, pierścionki, paciorki, noże, moneta, przepaski z mat. organicznych (kora?), okucia wiader, szpila pierścieniowata	Wachowski 1975, 105-107 - tam starsza literatura
Olbrachtowice	Sobótka/ wrocławski	1/86	cmentarzysko szkieletowe?	XI w.	nie ma pewności czy zabytki te pochodzą z grobów, ale zapewne tak	1907, 1926, 1931, 1932, 1941 - przypadkowe odkrycia; powierzchniowe AZP - 1987		czaszka, 2 żelazne ostrogi	Wachowski 1975, 107 - tam starsza literatura
Ozorowice	Wisznia Mała/ wrocławski	1/5	cmentarzysko szkieletowe	1000-1250 r. (?), Wachowski datuje na X-XII w. i może później		1926, 1934- wykopaliskowe; 1926, 1934- odkrycia; powierzchniowe AZP - 1984	10 grobów + znaleziska ze zniszczonych grobów	kabłączki skroniowe, noże, krzesiwo, naczynie glazurowane, okucie wiadra	Wachowski 1975, 118-120
Psary	Wisznia Mała/ wrocławski	3/59	grób szkieletowy	wczesne średniowiecze; zapewne X-XIII w.?	znany tylko pojedynczy szkielet; lokalizacja domyślna	1906- odkrycie; powierzchniowe AZP - 1997	pojedynczy szkielet	brak danych	Wachowski 1975, 121
Sobocisko	Oława/ oławski	8/35	cmentarzysko szkieletowe	XI (?) - XII w.		1928, 1929- wykopaliskowe, oraz odkrycia; po wojnie - badania wykopaliskowe; powierzchniowe AZP - 1984	około 10 grobów przebadanych i zabytki z innych grobów	kabłączki skroniowe, fr. krzesiwa	Wachowski 1975, 123-124
Sokolniki	Kąty Wrocławskie/ wrocławski	1/23	cmentarzysko szkieletowe	XI-XII w.		1984 - badania wykopaliskowe; powierzchniowe AZP - 1992	1984 - 7 grobów	kabłączki skroniowe, osełka, monety (4 sztuki - 2 poł. XI- 2 poł. XII w.)	Śledzik-Kamińska, Terlecka 1988, 65-67; Butent-Stefaniak <i>et al.</i> 2013, 376
Stanowice	Oława/ oławski	4/59	cmentarzysko szkieletowe	wczesne średniowiecze; zapewne X-XIII w.?	w katalogu K. Wachowskiego jako Marcinkowice	1942 – wykopaliskowe; powierzchniowe AZP - 1984	9 grobów (w tym też z epoki brązu)	brak danych	Wachowski 1972, 99
Stary Zamek	Sobótka/ wrocławski	16/70	cmentarzysko szkieletowe	XI- 1. ćw. XII w.	Wachowski 1975, 91, 76, przypis 57 podaje informację o stanowisku w Starym Zamku położonym w obrębie należącym dawniej do Kwieciszowa, ale to 2 różne stanowiska);	1975, 1978-1980 – wykopaliskowe; powierzchniowe AZP - 1987	123 groby	kabłączki, pierścionki, paciorki, noże, monety, okucia wiader, naczynia, haczyk, sprzączka, szpilka	Wachowski 1975, 91, 76, przypis 57; Wachowski, Domański 1992

Sulęcín	Siechnice/ wrocławski	2/32	cmentarzysko ciałopalne	wczesne średniowiecze	stanowisko niepewne, znane tylko ze wzmianek archiwalnych	okres międzywojenny – odkrycie; powierzchniowe AZP - 1984	brak danych	brak danych	dane AZP
Swojków	Domaniów/ oławski	2/102	cmentarzysko szkieletowe	wczesne średniowiecze		powierzchniowe AZP - 1984	brak danych	brak danych	dane AZP
Swojków	Domaniów/ oławski	3/103	cmentarzysko ciałopalne	wczesne średniowiecze	stanowisko niepewne, znane tylko ze wzmianek archiwalnych	okres międzywojenny – odkrycie; powierzchniowe AZP - 1984	brak danych	popielnice	dane AZP
Szewce	Wisznia Mała/ trzebnicki	?	cmentarzysko szkieletowe?	wczesne średniowiecze faza młodsza (zapewne)	lokalizacja przybliżona; stanowisko znane tylko ze wzmianek archiwalnych	znaleziska przypadkowe XIX w.	grób lub groby szkieletowe	elementy wiader	Wachowski 1975, 126
Tyniec Mały	Kobierzyce/ wrocławski	1/36	cmentarzysko szkieletowe	XI-XII w.		1872, 1878, koniec IX- pocz. XX w. - odkrycia; 1872- 1873, 1877-1878, 1928- wykopaliskowe; powierzchniowe AZP - 1986	około 30 grobów	kabłączki skroniowe, noże, pierścionki, moneta, okucia wiadra, krzesiwo, strzemię, ozdobne okucie, naczynie, ostrog?, grot włóczni, żelazna fibula (fragmenty), paciorki ze szkła i kamieni ozdobnych	Wachowski 1975, 131-136
Wierzbice	Kobierzyce/ wrocławski	3/87	cmentarzysko szkieletowe	wczesne średniowiecze; zapewne X-XIII w. ?	stanowisko znane tylko ze wzmianek archiwalnych	powierzchniowe AZP - 1987	brak danych	brak danych	dane AZP
Wrocław Gądów Mały	Wrocław/ wrocławski	3/103	cmentarzysko szkieletowe?	wczesne średniowiecze (?) nie wiadomo, może być nowożytny	stanowisko znane tylko ze wzmianek archiwalnych	odkrycia przypadkowe – 1933-1934; powierzchniowe AZP - 1998	2 groby szkieletowe	gwoździe	Wachowski 1975, 138 - tam starsza literatura
Wrocław Kępa Mieszcząńska	Wrocław/ wrocławski	?/58	grób szkieletowy	datowany na VII- XIII w. (?), ale zapewne młodsze fazy wś.	nie wiadomo czy wczesne średniowiecze	1937- odkrycie 2013 - ratownicze; powierzchniowe AZP - 2014	grób	brak danych	Demidziuk 1998, 399; dane AZP
Wrocław Kłokoczyce	Wrocław/ wrocławski	3/27	cmentarzysko szkieletowe	XI-XII w.	stanowisko zniszczone przez eksploatację piasku	koniec XIX w. - przypadkowe odkrycie; powierzchniowe AZP - 1984	groby szkieletowe	okucia wiadra, naczynia gliniane, 7 kabłączków skroniowych	Wachowski 1975, 87-88- tam starsza literatura
Wrocław Kozanów	Wrocław/ wrocławski	4/90	cmentarzysko szkieletowe	wczesne średniowiecze (?); raczej okres nowożytny, w ewidencji AZP jako wś.	osada; cmentarzysko bardzo wątpliwe, wg Demidziuka 1998, 47, na stan. 4 jest grób opisany jako nowożytny	odkrycie 1936; powierzchniowe AZP – 1998	grób	uzbrojenie (wg K. Demidziuka nowożytny)	Wachowski 1975, 138; Demidziuk 1998, 47
Wrocław Leśnica	Wrocław/ wrocławski	20/20	grób szkieletowy	wczesne średniowiecze	lokalizacja przybliżona; być może to samo co Mokra, ale inne znaleziska; stanowisko niepewne; znalezisko czaszki	odkrycie sprzed 1934; powierzchniowe AZP - 1998	kości ludzkie, ułamki naczyni	sprzed 1934 - szkielet ludzki	Demidziuk 1998, 60
Wrocław Mokra	Wrocław/ wrocławski	9/18	grób szkieletowy	wczesne średniowiecze (?) nie wiadomo, może być inaczej datowane	lokalizacja przybliżona; być może to samo co Wrocław- Leśnica, ale inne znaleziska; stanowisko niepewne; znalezisko czaszki	odkrycie w 1933 lub 1934	brak danych	fr. materii (?), fr. przedmiotu żelaznego	Wachowski 1975, 100

Wrocław Olbin	Wrocław/ wrocławski	?	cmentarzysko szkieletowe	od XII w.		1983-1988- ratownicze badania wykopaliskowe	230 grobów	większość bez wyposażenia, 24 kabłączki skroniowe, 1 sprzączka, 9 pierścionków w tym jeden szklany	Piekalski 1991, 44-65
Wrocław Oporów	Wrocław/ wrocławski	5/11	cmentarzysko szkieletowe	XI-1 poł. XII w.		1935, 1961, 1969, 1970, 2002, 2007 - badania wykopaliskowe; powierzchniowe AZP - 2009	35 grobów	kabłączki skroniowe, pierścionki, noże, naczynie	Wachowski 1975, 138-139 - tam starsza literatura
Wrocław Ostrów Tumski	Wrocław/ wrocławski	?/32	grób szkieletowy	2 poł. XII- późne średniowiecze	groby biskupów (od 2 poł. XII w., ale na wtórnym złożu) i 2 pochówki niemowląt (2. poł. XII w.), zapewne dzieci książęcych	wykopaliskowe (w Katedrze) 1950-1951	grobowce murowane w prezbiterium Katedry	krzyże, pierścienie biskupie, kielich, pateny	Wachowski 2002; Wojcieszak 2012, 21-30
Wrocław Piasek (Wyspa Piaskowa)	Wrocław/ wrocławski	?	grób szkieletowy	XII w.	pojedynczy grób w zachodniej części kościoła NMP na Piasku	1956 - badania wykopaliskowe	brak danych	brak danych	Każmierczyk 1957; Wachowski 2002; Wojcieszak 2012, 18
Wrocław Pilczyce	Wrocław/ wrocławski	?	grób szkieletowy	wczesne średniowiecze (?) faza młodsza (zapewne)	lokalizacja przybliżona; stanowisko niepewne, znane tylko z wzmianek archiwalnych; Demidziuk (1998, 108-109) podaje jako grób z nieokreśloną chronologią	1937- odkrycie pojedynczego grobu	grób szkieletowy	brak danych	Wachowski 1975, 139; Demidziuk 1998, 108-109
Wrocław Psie Pole	Wrocław/ wrocławski	9/9	cmentarzysko szkieletowe	wczesne średniowiecze; zapewne X-XIII w.?	słabo rozpoznane, tylko na podstawie przedwojennych odkryć	1902 - przypadkowe odkrycie; powierzchniowe AZP - 1984	1902? - 5-6 szkieletów	1902? - nóż z drewnianą rękojeścią	Wachowski 1975, 139, 141; Demidziuk 1998, 296
Wrocław Plac Dominikański -Krawiecka	Wrocław/ wrocławski	?	cmentarzysko szkieletowe	XI/XII- XIII/XIV	późne średniowiecze; zapewne część większego pola grzebalnego z wczesnego średniowiecza, osada wś	wykopaliskowe w latach 1992-1993, 1998-2000, 2004	202 groby	kabłączki skroniowe (5-6 sztuk), 2 pierścionki; 2 noże, okucie pochewki noża, denar krzyżowy typu 991; oselka	Wachowski, Wojcieszak 2010
Wrocław ul. Wita Stwosza	Wrocław/ wrocławski	?	cmentarzysko szkieletowe	XI w. -XII w. (?)	późne średniowiecze; zapewne część większego pola grzebalnego z wczesnego średniowiecza	wykopaliskowe w 2007	7 grobów, zapewne najstarszy horyzont osadniczy, wkopane w calec	naczynie, 3 małe kabłączki skroniowe	Wojcieszak 2012, 17-20
Wrocław Świniary	Wrocław/ wrocławski	3/94	grób szkieletowy	wczesne średniowiecze? zapewne X-XIII w.? może być późniejszy	teren zabudowany; wczesne lub późne średniowiecze	1927 – odkrycie; powierzchniowe AZP - 1997	grób szkieletowy	brak danych	Demidziuk 1998, 325, dane AZP
Wrocław Widawa	Wrocław/ wrocławski	17/91	grób szkieletowy	wczesne średniowiecze	zmarły na brzuchu, „wrzucony” do jamy grobowej	2006-2010 - wykopaliskowe	1 grób szkieletowy przypadkowy?	brak	Pankiewicz 2014
Zachowice	Kąty Wrocławskie/ wrocławski	4/10	grób ciałopalny (?)	wczesne średniowiecze (?)	stanowisko niepewne, znane tylko ze wzmianek archiwalnych	powierzchniowe AZP - 1982	brak danych	brak danych	dane AZP