



Trwałość przestrzennego zróżnicowania zachowań wyborczych w krajach Europy Środkowo-Wschodniej

Durability of the spatial differentiation characterising voting behaviour in Central and Eastern European countries

Mariusz Kowalski 

Institut Geografii i Przestrzennego Zagospodarowania im. S. Leszczyńskiego PAN
ul. Twarda 51/55, 00-818 Warszawa
mar.kow@twarda.pan.pl

Zarys treści. Głównym celem opracowania jest identyfikacja głównych zjawisk i procesów związanych z zachowaniami wyborczymi w wybranych krajach Europy Środkowo-Wschodniej (Polska, Rumunia, Litwa) po 1989 r. Jedną z konsekwencji upadku systemu komunistycznego było wprowadzenie instytucji wolnych wyborów. Pomimo dziesięcioleci komunistycznego ujednoczenia ujawniły one różnice pod względem sympatii politycznych. Ta zmienność miała również wymiar przestrzenny. Zaznaczyły się przede wszystkim różnice miasto-wieś. Dodatkowo, społeczności związane z sektorem uspołecznionym w rolnictwie różnią się od tych, w których indywidualne rolnictwo przetrwało. Obszary wiejskie o mniejszym udziale funkcji rolniczych (w których zachodzi suburbanizacja lub semiurbanizacja) również wykazują się odrębnymi cechami. Przebadany okres (1990-2018) jest wyraźnie podzielony na dwa podokresy. W pierwszym, obejmującym lata 90. XX w. i kilka pierwszych lat nowego stulecia, sednem konfliktu politycznego był spór między postkomunistyczną lewicą a antykomunistycznymi partiami pravicowymi. W drugim, po 2004 r., wraz z wejściem w dorosłość młodszych roczników oraz postępującymi przemianami politycznymi i społeczno-gospodarczymi, spór ten stracił na znaczeniu. Pojawiły się nowe problemy, zarówno krajowe, jak i bardziej uniwersalne.

Słowa kluczowe: wybory, zachowania wyborcze, przestrzenne zróżnicowanie, granice nieformalne, Europa Środkowo-Wschodnia, Polska, Rumunia, Litwa.

Keywords: elections, electoral behaviour, spatial differentiation, informal borders, Central and Eastern European Countries (CEECs), Poland, Romania, Lithuania.

Wstęp

Przemiany polityczno-gospodarcze rozpoczęte około 30 lat temu stały się początkiem transformacji krajów postkomunistycznych z gospodarki socjalistycznej – centralnie sterowanej, do rynkowej – liberalnej i otwartej na procesy globalne. Towarzyszyły temu dynamiczne zjawiska polityczne i społeczne, których kulminacyjnym punktem było wstąpienie większości krajów Europy Środkowo-Wschodniej do NATO i Unii Europejskiej.

Po blisko półwiecznym zniewoleniu przez różne odmiany i fazy systemu komunistycznego społeczeństwa krajów w tej części kontynentu odzyskały pełną wolność i mogły wreszcie decydować o własnej przyszłości. Demokratyzacja życia indywidualnego i publicznego przejawiała się m.in. wolnością tworzenia podmiotów politycznych, społecznych i gospodarczych oraz samorządnością i wolnością wyborów.

Uwarunkowania kształtowania się nowoczesnych postaw politycznych starali się wyjaśnić liczni badacze. Według koncepcji *Lipseta-Rokkana (1967)* struktura podziałów społecznych, a więc w konsekwencji i wyborczych, jest w dużym stopniu określana poprzez konflikty historyczne. Jednym z wymiarów tych konfliktów jest wymiar terytorialny, drugim – wymiar funkcjonalny. Na osi wymiaru terytorialnego są z jednej strony konflikty wynikające ze zderzenia interesów społeczności lokalnych (peryferii) i politycznego centrum kraju. Na drugim biegunie osi terytorialnej lokują się konflikty o znaczeniu ogólnonarodowym, niezróżnicowane pod względem regionalnym. Na osi funkcjonalnej z jednej strony znajdują się konflikty natury pragmatycznej (np. pracodawcy-pracobiorki, producenci-klienci), z drugiej zaś strony konflikty o charakterze ideologicznym (np. dotyczące moralności czy interpretacji wydarzeń historycznych) (*Lipset i Rokkan, 1967; Zarycki, 1997*). Ta koncepcja wydaje się obejmować wszystkie możliwe konflikty, choć ich szczegółowe charakterystyki mogłyby być bardzo różne. Niezależnie od specyfiki i genezy tych konfliktów, geografia wyborcza wykazuje, że niektóre społeczności (zbiorowości ludzkie) stają bardziej po jednej, inne bardziej po drugiej stronie sporu, jeszcze inne są wewnętrznie podzielone lub wyrażają wobec niego mniejsze zainteresowanie.

Badania *Howarda (2002)* wykazały, że zainteresowanie polityką i zaangażowanie w działalność polityczną obywateli krajów Europy Środkowej i Wschodniej było dużo mniejsze niż mieszkańców Europy Zachodniej. Również zachowania wyborcze charakteryzuje pewna specyfika i odmiennosc od zachowań wyborczych mieszkańców Europy Zachodniej. Według *Robertsza (2008)* w krajach przechodzących okres transformacji z reżimu autorytarnego (gospodarki centralnie sterowanej) do demokracji (gospodarki rynkowej) preferencje wyborcze obywateli mają bardziej ideologiczny niż ekonomiczny charakter. Potwierdzają to wyniki wyborów w Polsce, w których rodowód i typ partii miał w pierwszym okresie przemian dużo większe znaczenie w preferencjach wyborców niż ich ekonomiczne propozycje i osiągnięcia (*Powers i Cox, 1997*). Z czasem sympatie wyborców zaczynają ogniskować się na sytuacji ekonomicznej, stającej się ostatecznie najważniejszym czynnikiem zachowań wyborczych (*Roberts, 2008*).

Badacze zauważają też, że w wyborach okresu transformacji uwidocznia się wyraźny polityczny podział na zwolenników partii nowych i partii – spadkobierców „postkomunizmu” (*Stockes, 2001; Jackson et al., 2005; Tucker, 2006*). Zdaniem *Tuckera (2006)* polityczny rodowód partii i sytuacja ekonomiczna kraju są ściśle ze sobą powiązаныmi czynnikami zachowań wyborczych. Nowe partie uzyskują większe poparcie, jeżeli sytuacja ekonomiczna w kraju jest dobra, a tracą na rzecz partii postkomunistycznych, gdy ta sytuacja się pogarsza. Wynika to z przypisywania „nowym” partiom przez wyborców odpowiedzialności za przekształcenia gospodarcze i realizowane reformy. Odwrotnie z partiami „starego systemu” – im gorsza sytuacja ekonomiczna w kraju, tym większe (przynajmniej do pewnego momentu) dla nich poparcie. W wyborach parlamentarnych na Węgrzech w 1994 r. zwycięstwo partii postsocjalistycznych wynikało ze sprzeciwu społeczeństwa wobec niepopularnych reform rządu i utraty niektórych przywilejów oraz z bezrobocia (*Kováč i Dingsdale, 1998*). Tylko na obszarach dynamicznego wzrostu gospodarczego, gdzie pojawiły się duże zagraniczne inwestycje, zwyciężyły dotychczas rządzące partie.

Ważna oś podziału preferencji wyborczych występuje na linii miasto-wieś (*Garber i Bjorglund, 1992; Koulov, 1995; Downs i Miller, 2006; Jurkynas, 2005*). Badania *Koulova (1995)* w Bułgarii wykazały istotne różnice sympatii wyborczych pomiędzy dużymi miastami a miastami małymi i wsiami. Wynikały one bardziej z czynników demograficznych

i społecznych (głównie struktury wiekowej i poziomu wykształcenia) niż z warunków ekonomicznych (poziomu życia, dostępu do usług, poziomu dochodów). Okazuje się, że różnice ekonomiczne pomiędzy wsią a miastem zostały w okresie socjalizmu zniwelowane, dlatego nie miały wpływu na preferencje wyborcze. Rozłam zachowań wyborczych był widoczny także w Rumunii (Downs i Miller, 2006) i na Litwie (Jurkynas, 2005), gdzie na obszarach wiejskich stosunkowo większą popularność zdobywają partie postsocjalistyczne.

Ogólnie można stwierdzić, że zachowania wyborcze mieszkańców wsi są bardziej konserwatywne niż mieszkańców miast. Według Kováca i Dingsdale (1998) węgierska wieś jest silnie konserwatywna, a infiltracja do niej nowych idei następuje powoli. Konserwatyzm wyborców na obszarach wiejskich jest również potwierdzany przez badaczy z innych krajów (Secor, 2001; Johnson, 2002; Shelley, 2002). W przypadku polskiej wsi, tak jak w przypadku Polski w ogóle, dostrzegane jest silne zróżnicowanie obszarów wiejskich pod względem politycznym. Podstawowe znaczenie ma profil społeczno-zawodowy ludności oraz szeroko rozumiane uwarunkowania historyczno-kulturowe. Tradycyjne formy własności (w tym rolnictwo indywidualne) sprzyjają zachowaniu tradycyjnych struktur społecznych, wspierając tym samym tradycjonalizm kulturowy. Silne przekształcenia gospodarcze charakterystyczne dla pruskiej wielkiej własności na wsi, wzmocnione następnie przez system PRL (rolnictwo uspołecznione), sprzyjały erozji tradycyjnej kultury ludowej. Uwarunkowania te przekładały się na postawy polityczne (Bański et al., 2009).

Zachowania wyborcze w Polsce wykazują bardzo duże zróżnicowanie regionalne, co jest na ogół tłumaczone splotem czynników historycznych i społeczno-ekonomicznych (Florczyk i Żukowski, 1990; Raciborski, 1997; Zarycki, 1997; Kowalski, 2000a, 2020; Bartkowski, 2003). Wśród nich ważną rolę odgrywa przynależność w przeszłości do jednego z trzech zaborów, wskaźnik bezrobocia, sytuacja ekonomiczna regionu i poziom wykształcenia mieszkańców. Znaczenie tych czynników jest zróżnicowane regionalnie i czasowo. Wielu badaczy zwraca właśnie uwagę na przebieg granic reliktowych, czyli granic o charakterze kulturowym i społeczno-gospodarczym, które swoim przebiegiem nawiązują do dawnych, już nieistniejących, granic administracyjnych, jako istotnego elementu różnicowania się siły poparcia dla poszczególnych sił politycznych (np. Zarycki, 1997; Kowalski, 2000a, 2020; Sobczyński, 2008; Hirschhausen et. al., 2015; Jańczak, 2015; Šimon, 2015). U genezy różnicowania zachowań wyborczych mogą stać również granice o charakterze fizycznogeograficznym, na co zwrócił uwagę pionier badań wyborczych w geografii André Siegfried (1913).

Głównym celem opracowania jest diagnoza przestrzennego zróżnicowania zachowań wyborczych w wybranych krajach Europy Środkowo-Wschodniej oraz określenie dynamiki i kierunków zmian tych zachowań w okresie ostatnich 30 lat. Celem uzupełniającym jest identyfikacja czynników różnicujących regionalnie preferencje wyborcze mieszkańców. Do analizy wybrano trzy, zdaniem autora, reprezentatywne państwa: Polskę, Rumunię, Litwę. Polska reprezentuje Europę Środkową (Grupę Wyszehradzką), a dodatkowo system, w którym przez cały okres komunistyczny zachowała się przewaga rolnictwa indywidualnego (prywatnego) nad uspołecznionym. Rumunia reprezentuje Bałkany, a jednocześnie system, w którym kolektywizację zakończono dość późno (początek lat 1960.), nie doprowadzając jej do końca (kolektywizacja objęła ok. 95% użytków rolnych). Litwa, to reprezentant Europy Wschodniej, który dodatkowo w latach 1945-1991 wchodził w skład ZSRR. Kolektywizacja rolnictwa została tu zakończona na początku lat 1950. i nie było od niej żadnych wyjątków.

Metody i źródła danych

Analiza wyników kolejnych wyborów w krajach Europy Środkowo-Wschodniej unaocznia trwałość przestrzennego zróżnicowania wpływów poszczególnych opcji politycznych. Z jednej strony można wskazać obszary, gdzie ludność chętnie głosuje na partie prawicowe, z drugiej te, które skłaniają się bardziej ku opcji lewicowej. Podobne zróżnicowanie dotyczy w Polsce sympatii dla partii kojarzonych z opcją liberalną lub ludową. Dostrzeżenie tych prawidłowości utrudnia jednak duża niestabilność organizacyjna na scenach politycznych krajów Europy Środkowo-Wschodniej. Przejawiała się ona przede wszystkim w częstych zmianach organizacyjnych w ramach systemu partyjnego. Były partie, które trwały niezmiennie w latach 1991-2018, np. PSL, były jednak i takie, które potrafiły uzyskiwać dobre rezultaty (a nawet zwyciężać), a w następnych wyborach już nie startowały (na skutek rozpadu) lub uzyskiwały słaby wynik. Zastępowały je ugrupowania o podobnym profilu, ale już innej nazwie. Kolejnym utrudnieniem w przeprowadzaniu analizy porównawczej była duża liczba podmiotów startujących w poszczególnych wyborach.

W przypadku Polski, w celu ominięcia tego problemu, postanowiono w niniejszym opracowaniu posłużyć się uniwersalną typologią. By to osiągnąć pogrupowano podmioty zmiennej i rozdrobnionej polskiej sceny politycznej w cztery umowne, wyróżniane przez polskich badaczy od lat 90. XX w., opcje polityczne: prawicową, lewicową, liberalną i ludową. Opcje te odnoszą się do dwóch podstawowych osi podziałów wyznaczanych w ramach polskiej sceny politycznej – osi interesów (liberałowie, ludowcy) i osi wartości (prawica, lewica) (Kowalski, 2000a).

Sens używania takich tradycyjnych pojęć jak „prawica” czy „lewica” w rzeczywistości politycznej ostatnich lat często budzi poważne dyskusje, jednak większość partii politycznych startujących w wyborach wpisuje się – bardzo często na zasadzie tradycji – w zaproponowany schemat. Dotyczy to przede wszystkim najważniejszych w danym momencie ugrupowań politycznych. W gronie prawicy można więc wymienić m.in.: Porozumienie Centrum, Zjednoczenie Chrześcijańsko-Narodowe, Ruch Odbudowy Polski, Ligę Polskich Rodzin, Akcję Wyborczą Solidarność, Prawo i Sprawiedliwość, wśród lewicy: Sojusz Lewicy Demokratycznej, Unię Pracy, Twój Ruch, Socjaldemokrację Polską, wśród liberałów: Unię Demokratyczną, Kongres Liberalno-Demokratyczny, Unię Wolności, Platformę Obywatelską, Unię Polityki Realnej, Kongres Nowej Prawicy, Koalicję Odnowy Rzeczypospolitej Wolność i Nadzieja, a wśród ludowców: Polskie Stronnictwo Ludowe i Samoobronę. Na podstawie obserwowanych w ciągu 25 lat tendencji do opcji prawicowej zaliczono na potrzeby niniejszej analizy również ugrupowania mniejszości niemieckiej.

Kolejnym krokiem na drodze tworzenia map wyborczych Polski było opracowanie metody wyznaczania typów gmin na podstawie kombinacji wyników wyborczych opcji politycznych. Jednym z pewnych kryteriów jest absolutna dominacja (ponad 50%) jednej z nich. Otrzymujemy na tej podstawie cztery typy jednostek: prawicowe, lewicowe, liberalne i ludowe. Należy uwzględnić również względną dominację którejś z opcji. Nie każdy najlepszy wynik może świadczyć o takiej przewadze. Czasami różnice pomiędzy dwiema, trzema, a nawet czterema opcjami są niewielkie i wskazują raczej na typ mieszany. Z tego względu opracowano metodologię wyodrębniania jednostek mieszanych (jeden typ) i jednostek z zaznaczającą się przewagą względną którejś opcji (cztery typy). W przypadku opcji liberalnej jednostki spełniające warunek liberałowie+lewica $\geq 50\%$, liberałowie+prawica $\geq 50\%$ i liberałowie+ludowcy $\geq 50\%$, gdzie jednocześnie liberałowie $< 50\%$,

również zostały uznane za liberalne. Podobnie postąpiono z rezultatami pozostałych opcji, przyjmując modelowe założenie wzajemnego uzupełniania się i współzależności czterech podstawowych opcji. Jednostki niespełniające wspomnianego kryterium zostały zaliczone do typu mieszanego. W ten sposób uzyskano 5 typów obejmujących wszystkie gminy w każdym wyborach.

Przy analizie wyników wyborów w Rumunii i Litwie, w związku z ich nieco odmiennymi od polskich realiami życia politycznego, zaniechano tej metody. Skupiono się na dominującej tam osi konfliktu między lewicą a prawicą, co nie wymagało tworzenia dodatkowej typologii.

W przypadku wszystkich analizowanych krajów źródłem danych informacji w wynikach wyborów były oficjalne bazy danych instytucji odpowiedzialnych za organizację i nadzór nad wyborami (Autoritatea Electorală Permanentă, Lietuvos Respublikos vyriausioji rinkimų komisija, Państwowa Komisja Wyborcza).

Uwarunkowania odrębności krajów Europy Środkowo-Wschodniej

Wyraźne podziały w zachowaniach wyborczych, jak już wspomniano na wstępie, przebiegają w Europie Środkowo-Wschodniej na linii miasto-wieś. Istotne różnice widać również w ramach tych dwóch typów osadniczych, ale zróżnicowanie w obrębie obszarów wiejskich przyjmuje szczególnie dużą rozpiętość. Te ostatnie wydają się mieć zresztą szczególne znaczenie dla regionalnego zróżnicowania kraju. W Europie na terenach wiejskich mieszka co prawda mniejsza część ludności, ale skala przestrzenna zachodzących na ich obszarze zjawisk nadaje poszczególnym regionom charakterystyczne cechy, które stają się ich wyróżnikami (region prawicowy, lewicowy itd.). To zróżnicowanie jest szczególnie widoczne na mapie wyborczej całego kraju, gdy polem odniesienia są małe jednostki administracyjne (np. gminy lub obwody do głosowania). Cechy poszczególnych obszarów wiejskich wydają się zresztą oddziaływać na sympatie polityczne mieszkańców znajdujących się w ich sąsiedztwie (regionie) miasta, co można uznać za efekt dyfuzji przestrzennej (Kowalski, 2000a).

Zrozumienie trwałości przestrzennego zróżnicowania zachowań wyborczych w Europie Środkowo-Wschodniej nie wydaje się możliwe bez uwzględnienia dłuższej perspektywy czasowej i związanych z nią procesów długiego trwania (*longue durée*), tak jak rozumiał to Braudel (1982). Głównym zadaniem badacza reprezentującego nauki społeczne powinna być wobec tego koncentracja na analizie struktur i instytucji opierających się w znacznym stopniu fluktuacjom historycznym. Z tej perspektywy istotne znaczenie w kształtowaniu dzisiejszego obrazu społeczności wiejskich na tym obszarze miało przejście z epoki feudalnej (agrarniej) do kapitalistycznej (industrialnej). Odbłyło się ono w XIX w. w zupełnie innych ramach terytorialnych (przebieg granic) niż obecnie istniejące. Każde ówczesne istniejące państwo miało mniej lub bardziej odrębne uwarunkowania i stosowało mniej lub bardziej odmienne rozwiązania kwestii społeczno-gospodarczych. Powstały po I wojnie światowej porządek terytorialno-państwowy podzielił dotychczasowe państwa na części (np. Austro-Węgry czy Imperium Rosyjskie), często łącząc je w zupełnie nowe pod względem terytorialnym jednostki państwowe (np. Polska, Czechosłowacja, Jugosławia, Rumunia, Litwa, Łotwa, Estonia). Na to nałożyły się przesunięcia granic i ludności będące rezultatem II wojny światowej (szczególnie widoczne w przypadku Polski,

Czechosłowacji, Rumunii, Białorusi czy Ukrainy), a następnie sposób wprowadzania i funkcjonowania systemu socjalistycznego (szczególnie w odniesieniu do wsi i rolnictwa), zarówno w poszczególnych krajach, jak i w różnych częściach każdego z nich. Kolejne zmiany terytorialne, polegające jedynie na defragmentacji istniejących państw (wyjątek stanowiły Niemcy), przyniósł rozpad bloku sowieckiego i upadek systemu komunistycznego.

Kraje Europy Środkowo-Wschodniej wyraźnie odróżniają się od krajów Europy Zachodniej pod względem rozwoju społeczno-gospodarczego. Źródeł tych odrębności możemy dopatrywać się w odmiennych ścieżkach rozwojowych sięgających swoją genezą odległych stuleci, a nawet tysiącleci. Na początku naszej ery Europa Zachodnia należała do imperium rzymskiego, podczas gdy Europę Środkowo-Wschodnią tworzył barbarzyński świat plemion słowiańskich, bałtyckich i ugrofińskich. Podział ten utrwalał się istnieniem wczesnośredniowiecznej monarchii Karolingów, która również nie objęła Europy Środkowo-Wschodniej. Z tego powodu stworzona przez Rzymian cywilizacja miejska rozwijała się przez długi czas jedynie w Europie Zachodniej. Wielu badaczy jest zdania, że ten właśnie czynnik legł u podstaw późniejszego dualizmu gospodarczego w Europie. Na zachodzie (na zachód od linii Lubeka-Triest), wraz z końcem średniowiecza, coraz większe znaczenie zaczęła zdobywać burżuazja i pojawiły się zaczątki kapitalizmu. W Europie Wschodniej nasiliło się natomiast zjawisko wtórnego feudalizmu, z utrzymującą się uprzywilejowaną pozycją szlachty, poddaństwem chłopów i dominacją rolnictwa w gospodarce. Miasta rozwijały się tu znacznie wolniej, podobnie było z industrializacją, co skutkowało utrzymywaniem się wysokiego odsetka ludności wiejskiej (Malowist, 2010; Kowalski, 2019).

Odrębność krajów Europy Środkowo-Wschodniej umocnił system komunistyczny, wprowadzony tylko w tej części Europy. Przyspieszył on, co prawda, przemiany w gospodarce, ale miały one nieco inny przebieg niż w Europie Zachodniej. Z jednej strony nastąpiła kolektywizacja wsi, z drugiej przyspieszona industrializacja i urbanizacja, przynosząca nieco inne skutki niż na Zachodzie. W wielu krajach nastąpiło gwałtowne wyludnianie się wsi, zanik rolnictwa indywidualnego, a jednocześnie przyzwyczajenie ludności wiejskiej do opieki ze strony państwa (Kowalski, 2000a, 2020; Bereza i Kasprzak, 2004; Engelking, 2012).

Nim nastąpiły przemiany narzucone przez komunistów, w krajach Europy Środkowo-Wschodniej zdążyły już zaistnieć masowe ruchy polityczne. Z uwagi na sposób produkcji i stosunki społeczne i kulturowe, przyjmowały one rozmaite oblicze ideowe. Jednocześnie uwidaczniały się różnice w zachowaniach wyborczych pomiędzy wsią a miastami (Treptow, 1996; Lopata, 1998; Kowalski, 2014). Odrębne ugrupowania tworzyły mniejszości narodowe, a ich solidaryzm etniczny bywał jedyną ideą potrafiącą pogodzić interesy chłopów, robotników, inteligencji i warstw posiadających (Makowski, 1991).

Po 1989 r. w krajach Europy Środkowo-Wschodniej nastąpiło odrodzenie pluralizmu politycznego i instytucji wolnych wyborów. We wszystkich krajach można zauważyć odmienną w zachowaniach wyborczych ludności miast i wsi. Dodatkowo, różnice pojawiają się również w obrębie samych obszarów wiejskich. W każdym kraju przyjmuje to nieco inne oblicze, z uwagi na odrębne uwarunkowania i odrębność aktualnej sytuacji. Warto jednak zastanowić się, czy nie ma jakichś bardziej uniwersalnych tendencji, wspólnych dla całego analizowanego obszaru.

We wszystkich omawianych krajach rzeczywistość polityczna po 1989 r. dzieli się na dwa wyraźne podokresy. Pierwszy, który można nazwać postkomunistycznym, trwał mniej więcej do 2004 r. i charakteryzował się sporem pomiędzy wyrastającą z opozycji centroprawicą a postkomunistyczną lewicą. Drugi okres, trwający do chwili obecnej,

charakteryzuje się nieco inną istotą sporu politycznego. Można przypuszczać, że zmiana ta ma charakter pokoleniowy. Po upadku systemu komunistycznego, stopniowo, z biegiem lat, do głosu zaczęły dochodzić roczniki, które dorosłe życie rozpoczęły w okresie liberalizacji (koniec lat 80. XX w.) albo w już realiach demokratycznych. Z tego powodu odniesienie do czasów komunistycznych nie mogło stanowić dla nich zasadniczego problemu. Istotniejsze okazały się bieżące wyzwania, przed którymi stanęły społeczności Europy Środkowo-Wschodniej. Prawidłowość ta jest zgodna z koncepcją 30-40 letniego cyklu pokoleniowego, która została opisana w odrębnym artykule (Kowalski, 2016).

Polska

W latach 1989-2004 konflikt polityczny w Polsce zdominowany był przez antagonizm między postsolidarnościową prawicą a postkomunistyczną lewicą. Ta ostatnia dość wcześnie skupiła się wokół Sojuszu Lewicy Demokratycznej, bezpośredniego następcy partii komunistycznej, i w kolejnych wyborach zdobywała coraz większe poparcie, rekompensując straty poniesione przez komunistów w wyborach 1989 r. Zjawisko to pozwoliło następcom partii komunistycznej dwukrotnie dojść do władzy – w 1993 i w 2001 r. Prawa strona sceny politycznej była w tym czasie mniej stabilna organizacyjnie. Dopiero w 1997 r. większość partii prawicowych zgrupowała się w Akcji Wyborczej „Solidarność”, co umożliwiło wygranie wyborów i utworzenie stabilnego rządu (Zarycki, 1997; Kowalski, 2000a; Bański et al., 2009).

Tę podstawową oś podziału politycznego uzupełniała druga, w dużej mierze ukształtowana na bazie antagonizmu między mieszkańcami miast i wsi. Lewicowe koalicje rządowe powstawały z udziałem Polskiego Stronnictwa Ludowego, partii raczej centrowej, choć mającej również komunistyczną przeszłość, zorientowanej na obronę interesów mieszkańców wsi, a przede wszystkim rolników indywidualnych. Na drugim końcu politycznego spektrum znajdowała się Unia Wolności, partia liberalna o solidarnościowym rodowodzie, ciesząca się największym poparciem na obszarach zurbanizowanych (Żukowski, 1993; Kowalski, 2000a; Bański et al., 2009).

Początek XXI w. przyniósł przeobrażenie sceny politycznej. Partia postkomunistyczna przestała być znaczącą siłą. Transformacji uległa również postsolidarnościowa prawica. Jedno z jej skrzydeł ukształtowało się w postaci konserwatywno-socjalnego Prawa i Sprawiedliwości, drugie zaś, mając znaczne poparcie liberałów, utworzyło bardziej centrową Platformę Obywatelską. Od wyborów w 2005 r. opozycja między tymi dwiema partiami stała się główną osią konfliktu politycznego w Polsce.

Z punktu widzenia geografii wyborczej najważniejsze jest jednak to, że niezależnie od tej zmiany, zarówno w pierwszym, jak i w drugim okresie, istniało silne przestrzenne zróżnicowanie zachowań wyborczych. W obu tych okresach wspomniane zróżnicowanie wiązało się z różnego rodzaju nieformalnymi granicami, przede wszystkim z podziałem miasto-wieś i granicami reliktowymi (Kowalski, 2020).

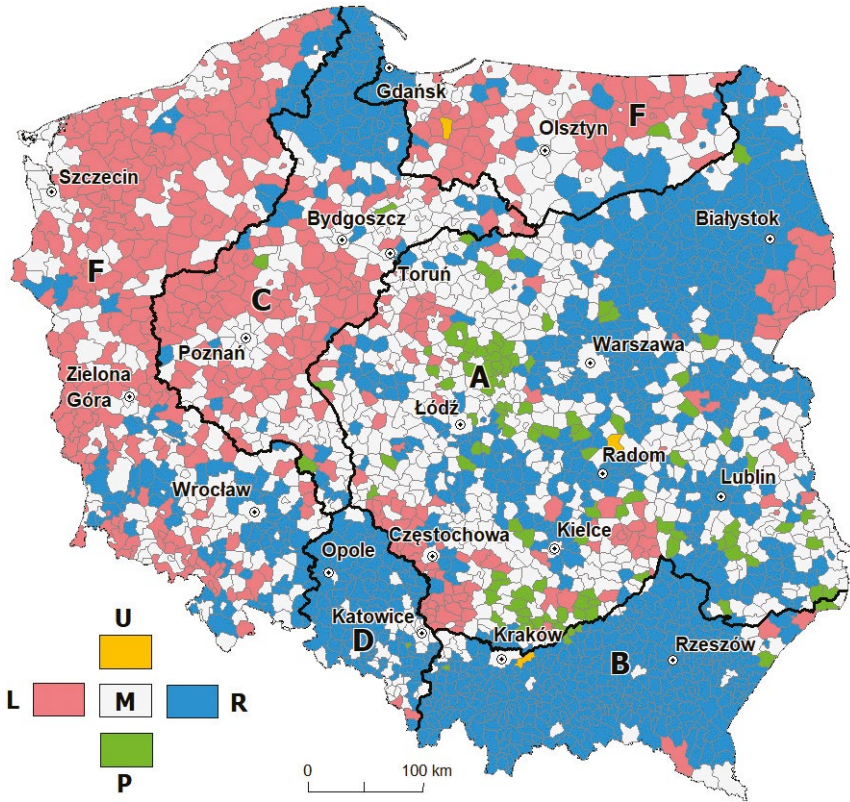
Obraz przestrzennego zróżnicowania preferencji politycznych w Polsce ostatnich trzech dekad może sugerować, że mamy do czynienia z dziedzictwem kultury politycznej, będącej konsekwencją rozbiorów i związków poszczególnych regionów z innymi państwami zaborczymi. W tej perspektywie liberałowie i lewica uzyskiwaliby przede wszystkim poparcie wyborców na terenach należących w XIX w. do Prus (od 1871 r. główny trzon Cesarstwa Niemieckiego). Prawica stanowiłaby wybór mieszkańców z terenów należą-

cych wówczas do Austro-Węgier, zaś partia ludowa – mieszkańców dawnej Kongresówki, należącej w XIX w. do Imperium Rosyjskiego (z wyjątkiem konserwatywnych potomków drobnej szlachty na północnym wschodzie). Nie należy jednak zapominać, że większą część terytorium należącego w XIX w. do Królestwa Pruskiego została zasiedlona po II wojnie światowej przez migrantów ze Wschodu, głównie z terenów związanych w XIX w. z carską Rosją i państwem Habsburgów. Zastąpili oni całkowicie wysiedloną ludność niemiecką, stanowiąc tam blisko 100% ogółu mieszkańców (Kosiński, 1960).

Analiza wyborów, które odbyły się po 1989 r. (np. Zarycki, 1997; Kowalski, 2000a; Bański et al., 2009), a także tych wcześniejszych (1922, 1928) (Kowalski, 2014) i zestawienie ich z odpowiednią charakterystyką społeczno-gospodarczą pozwala jednak przypuszczać, że bardzo wyraźną rolę w kształtowaniu postaw politycznych odgrywa wzorzec rozwoju obszarów wiejskich (Bański et al., 2009). Na tych obszarach, gdzie pruska droga do kapitalizmu w rolnictwie przyniosła powstanie wielkoobszarowych majątków rolnych, dominują sympatie dla partii lewicowych, alternatywnie liberalnych. Sprzyja temu wysoki udział ludności utrzymującej się z pracy najemnej, wyższy poziom urbanizacji, większa mobilność ludności, niższy udział rolników indywidualnych i właścicieli nieruchomości, a więc niewystarczające podstawy do kształtowania się konserwatywnych (i religijnych) wspólnot wiejskich. Tendencje te uległy wzmocnieniu po II wojnie światowej, w związku z przekształceniem wielkich majątków ziemskich w państwowe gospodarstwa rolne (ryc. 2), co silnie związało miejscową ludność z systemem socjalistycznym. Wspomniane zjawisko dotyczy również ziem, z których wysiedlono po II wojnie światowej ludność niemiecką i gdzie napływająca po II wojnie światowej ludność polska dostosowywała się do struktury gospodarczej i osadniczej ukształtowanej w ramach państwa pruskiego. Można przypuszczać, że zaawansowanie procesów urbanizacyjnych sprzyja na tych terenach rozwojowi wpływów opcji liberalnej (także na wsi), natomiast niewykwalfikowana praca najemna w rolnictwie pociągała za sobą wzrost wpływów opcji lewicowej. Wpływy tej ostatniej zaznaczały się również na peryferyjnych obszarach uprzemysłowionych (m.in. Zagłębie Dąbrowskie, Zagłębie Staropolskie), także charakteryzujących się obecnością licznej grupy mało wykwalifikowanych pracowników najemnych (Kowalski, 2000a, 2020; Bański et al., 2009) (ryc. 1, 2 i 3).

Na terenie zaborów rosyjskiego i austriackiego rozwój wsi przybrał nieco inny kierunek niż w państwie pruskim. Wielkie majątki rolne nie były tak dominujące, co pozwalało na umacnianie się średniej i drobnej własności rolnej, związanej z ludnością pochodzenia chłopskiego lub drobnoszlacheckiego (ryc. 2). W oczywisty sposób sprzyjało to rozwojowi społeczności konserwatywnych, związanych z prywatną własnością ziemską. Niepowodzenie kolektywizacji z lat 50. ograniczyło zasięg oddziaływania systemu socjalistycznego. W tych miejscach, gdzie w omawianym okresie utrzymywało się znaczenie rolnictwa indywidualnego (ryc. 2), a poziom wykształcenia pozostawał niski, dominowało poparcie dla partii chłopskiej (głównie na wiejskich peryferiach dawnej Kongresówki) (ryc. 1). Na tych terenach, gdzie społeczności wiejskie były szczególnie konserwatywne (potomkowie drobnej szlachty na północnym wschodzie) lub porzucały rolnictwo na rzecz innych gałęzi gospodarki (ryc. 2), a jednocześnie charakteryzowały się wyższym poziomem wykształcenia, większą popularnością cieszyły się partie prawicowe (przede wszystkim w dawnej Galicji i na obrzeżach dużych aglomeracji; ryc. 1) (Kowalski, 2000a; Bartkowski, 2003; Bański et al., 2009).

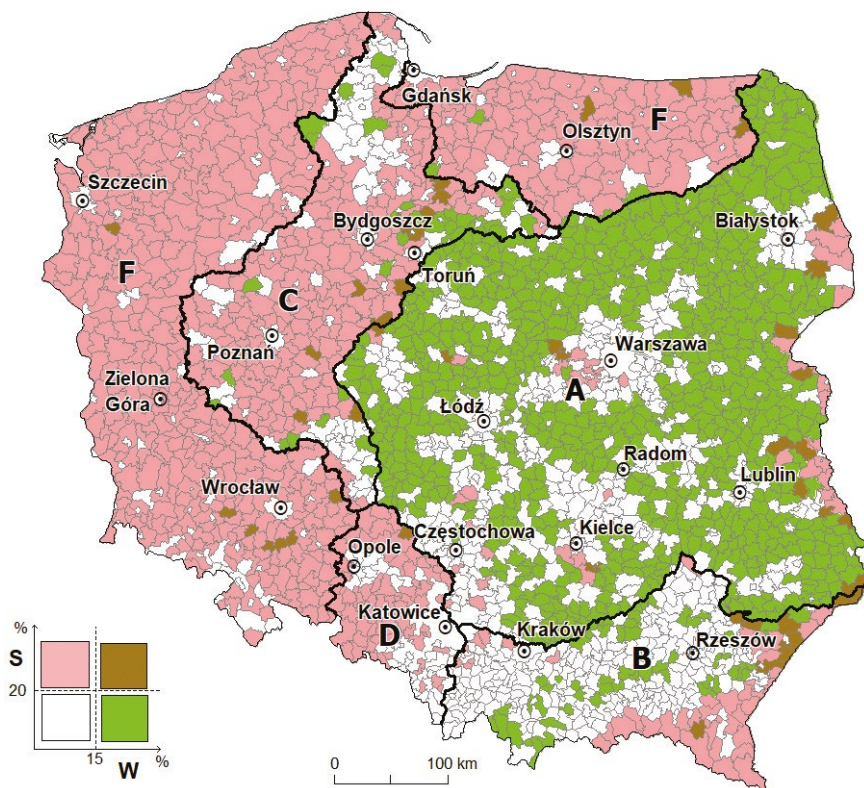
Pierwsza dekada XXI w. przyniosła wyraźną zmianę na mapie wyborczej Polski. Zmalało znaczenie opcji lewicowej i ludowej, wzrosło znaczenie opcji liberalnej. Opcja prawicowa utrzymała swoje poparcie, choć przestrzenne jego zróżnicowanie uległo pewnym



Ryc. 1. Typy polityczne gmin w wyborach w 1997 r. na tle granic reliktowych
 R – prawica, U – liberałowie, L – lewica, P – ludowcy, M – mieszane
 A – dawny zabór rosyjski, B – dawny zabór austriacki, C – dawny zabór pruski, D – Góry Śląsk, F – ziemie zachodnie i północne. Granice reliktowe są pogrubione.
Political types of gmina (local-authority area) in Poland's 1997 elections as set against relict boundaries (as bolded)

przekształceniami. Opcja liberalna zyskała kosztem opcji prawicowej i lewicowej przede wszystkim na zachodzie kraju oraz w dużych ośrodkach miejskich. Opcja prawicowa, tracąc wpływ na rzecz opcji liberalnej na wspomnianych obszarach, zyskała kosztem opcji ludowej przede wszystkim na terenach dawnego zaboru rosyjskiego (ryc. 3).

Przestrzenne zróżnicowanie tendencji rozwojowych w Polsce, wynikające z przynależności w przeszłości do różnych struktur państwowych i gospodarczych, zwłaszcza w całym XIX w., wprowadza – w nawiązaniu do [Konecznego \(1962\)](#) czy [Huntingtona \(1996\)](#) – zagadnienie cywilizacyjno-kulturowych uwarunkowań obserwowanych różnic społeczno-gospodarczych i podziałów politycznych, będących ich konsekwencją. W krajach takich jak Rumunia czy Ukraina, podzielonych przez wyraźne uskoki cywilizacyjne między światem zachodnim (katolickim, protestanckim) a wschodnim (prawosławnym), ta droga wyjaśniania wydaje się dość naturalna ([Huntington, 1996](#); [Kowalski, 2001](#); [von Löwis, 2015](#)). Trudniej przyjąć takie wyjaśnienie w przypadku Polski, kraju, który pod względem kulturowym w całości zawiera się w tradycji zachodniej (rzymskokatolickiej). W wyjaśnianiu



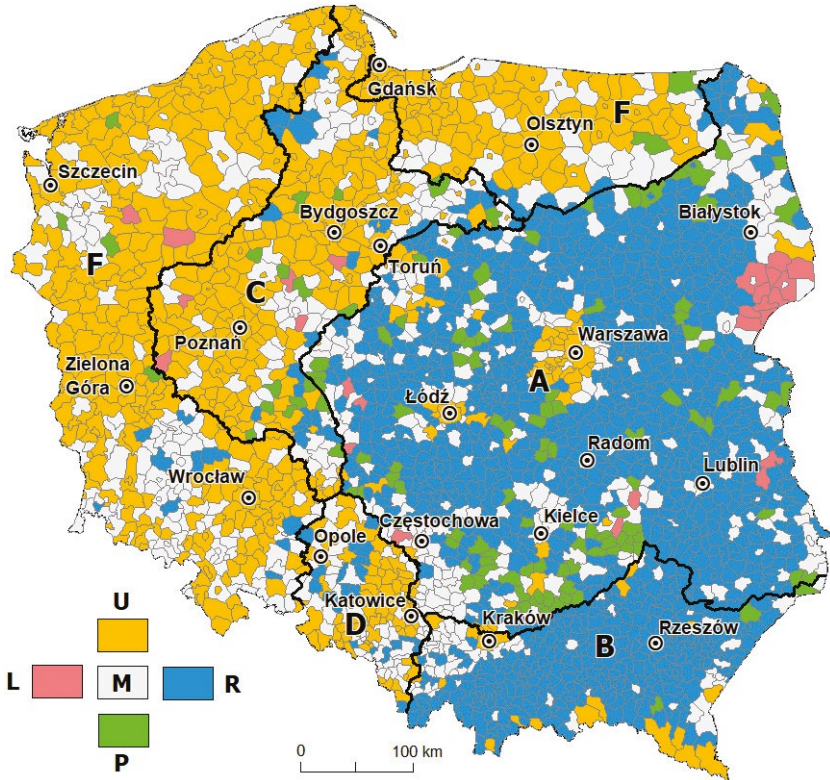
Ryc. 2. Zróżnicowanie społeczno-ekonomiczne gmin w Polsce na tle granic reliktowych
S – udział gruntów ornych w posiadaniu uspołecznionych gospodarstw rolnych od 1990 r., W – odsetek ludności czerpiącej dochód z rolnictwa, 1996.

A – dawny zabór rosyjski, B – dawny zabór austriacki, C – dawny zabór pruski, D – Górny Śląsk, F – ziemie zachodnie i północne. Granice reliktywne są pogrubione.

The socio-economic differentiation of Poland's gminas as set against relict boundaries (as bolded)

niu powołującym się na odrębności cywilizacyjno-kulturowe mogłaby więc pomóc myśl [Konecznego \(1962\)](#), który nie utożsamia cywilizacji bezpośrednio z religią, ale z ogólnymi zasadami organizacji życia zbiorowego. Według Konecznego najdoskonalszym wcieleniem systemu organizacji życia społecznego powstałego w Bizancjum były Prusy, natomiast w Rosji dostrzegał on silne wpływy systemu ukształtowanego w imperium mongolskim. Cechą wspólną obu systemów byłby kolektywizm, w przeciwieństwie do indywidualizmu (personalizmu) cywilizacji zachodniej (łacińskiej) ([Kowalski, 2020](#)).

W tym kontekście sposób rozwoju poszczególnych części Polski byłby jedynie jednym z licznych przejawów wpływów różnych systemów cywilizacyjnych (rosyjskiego, pruskiego, zachodniego), różnicujących takie sfery jak światopogląd, mentalność, aktywność obywatelska, umiłowanie wolności, zdolność do samoorganizacji, gospodarność, stosunek do władzy, indywidualizm, kolektywizm itp. To samo musiałoby dotyczyć innych krajów położonych w Europie Środkowo-Wschodniej, choć niekoniecznie różnicowanie takie musiało się odbywać przy udziale Rosji czy Prus.



Ryc. 3. Typy polityczne gmin wiejskich w wyborach w 2011 r. na tle granic reliktowych
 R – prawica, U – liberałowie, L – lewica, P – ludowcy, M – mieszane
 A – dawny zabór rosyjski, B – dawny zabór austriacki, C – dawny zabór pruski, D – Góry Śląsk, F – ziemie zachodnie i północne. Granice reliktowe są pogrubione.
Political types of rural gmina (local-authority area) in the 2011 elections, as set against relict boundaries (as bolded).

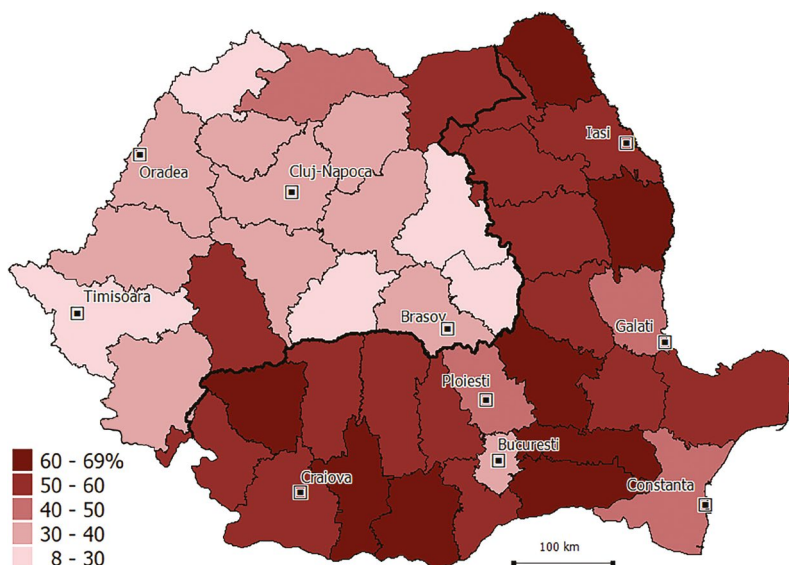
Rumunia

Scena polityczna Rumunii wydaje się być nieco stabilniejsza od polskiej. Po lewej stronie dominującą rolę od 1989 r. odgrywają siły poskomunistyczne, działające początkowo w ramach Frontu Ocalenia Narodowego, a od 1992 r. zorganizowane jako Demokratyczny Front Ocalenia Narodowego. Rok później przekształcił się on w Partię Socjaldemokracji w Rumunii (rum. Partidul Democrației Sociale din România, PDSR), by później przekształcić się w Partię Socjaldemokratyczną (rum. Partidul Social Democrat, PSD). Po prawej, centroprawicowej stronie sceny politycznej, od 1991 r. działała Rumuńska Konwencja Demokratyczna (rum. Convenția Democrată Română, CDR), której podstawę stanowiły: Partia Narodowo-Chłopska-Chrześcijańsko-Demokratyczna (PNȚCD), Partia Narodowo-Liberalna (PNL) i Rumuńska Partia Socjaldemokratyczna (PSDR) (Wendt, 2004).

Zmianą, która nastąpiła w latach 2000., było połączenie partii postkomunistycznych socjaldemokratów (PDSR) z Rumuńską Partią Socjaldemokratyczną (PSDR) w nową Partię

Socjaldemokratyczną (PSD). Siły centroprawicowe przechodziły znacznie większe przeobrażenia. Partia chrześcijańskich demokratów straciła stopniowo na znaczeniu. Duże znaczenie uzyskała Partia Demokratyczna (PD), a ostatnio Partia Narodowo-Liberalna, która wchłonęła tą pierwszą. Przez chwilę do dużej siły urosła nacjonalistyczno-populistyczna Partia Wielkiej Rumunii (Partidul România Mare, PRM), a ostatnio – do nieco mniejszej – Związek Zbawienia Rumunii (Uniunea Salvați România, USR).

Pomimo dużej niestabilności w ramach prawej strony rumuńskiej sceny politycznej, można dostrzec – podobnie jak w Polsce – dużą stabilność w przestrzennych podziałach układu prawica-lewica, utrzymującą się przez cały badany okres. Dotyczyło to zarówno podziałów miasto-wieś, jak i zróżnicowania na obszarach wiejskich. W tym ostatnim przypadku, podobnie jak w Polsce, istotną rolę odgrywały granice reliktowe, jak i inne rodzaje granic nieformalnych (społeczno-gospodarcze, etniczne). Centroprawica najlepsze wyniki uzyskiwała w zachodniej części kraju, tej, która do 1918 r. wchodziła w skład Austro-Węgier (Siedmiogród, Banat, Maramuresz, Kriszana, Bukowina). Natomiast centrolewica dominowała na wschodzie kraju, na obszarze tzw. Starego Królestwa, czyli Wołoszczyzny, Mołdawii i Dobrudży (ryc. 4). Na tę prawidłowość nakładała się inna, związana z podziałem miasto-wieś. Generalnie w miastach wyborcy skłaniają się w większym stopniu ku centroprawicy, na obszarach wiejskich – ku centrolewicy (ryc. 5). W ten sposób w zachodniej części kraju na obszarach wiejskich występują – choć w mniejszości – gminy, gdzie zwycięża centrolewica. Na podobnej zasadzie we wschodniej części kraju występują miasta i gminy podmiejskie (zurbanizowane), gdzie zaznacza się przewaga centroprawicy (np. Bukareszt, Konstanca i okolice tych miast) (Kowalski, 2001; Roper i Fesnic, 2003; Dawidson, 2004; Wendt, 2004; Rammelt, 2015) (ryc. 5).

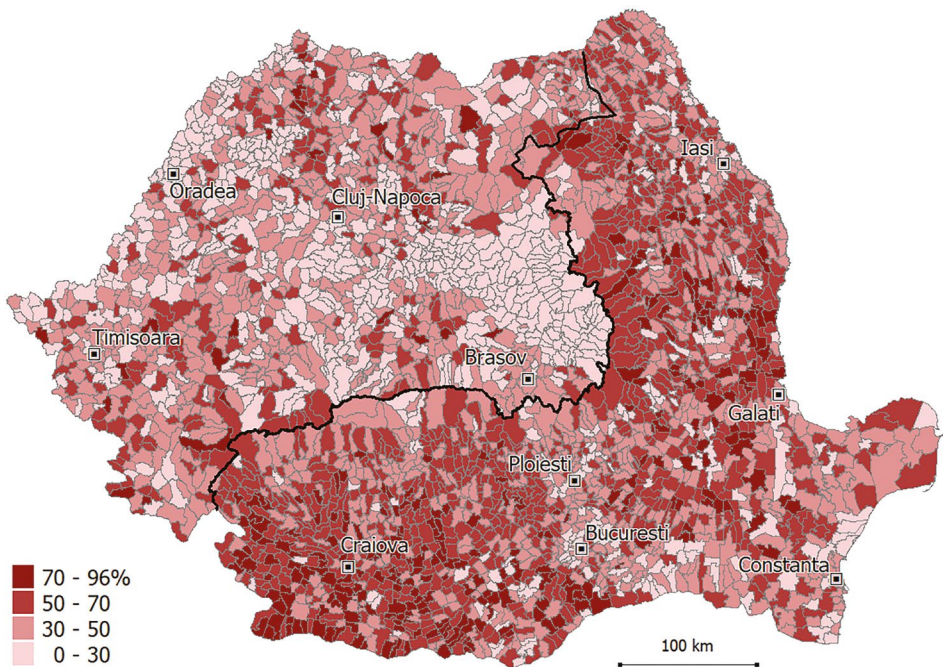


Ryc. 4. Poparcie dla Iona Iliescu (Partia Socjaldemokratyczna) w wyborach prezydenckich w 1996 r. Dawna granica Rumunii jest pogrubiona.

Support for Ion Iliescu (Social-Democratic Party) in Romania's 1996 Presidential Election. The former border of Romania is as bolded.

Ten wyraźny podział nawiązujący do granic historycznych stawia pytanie, jakie uwarunkowania kryją się za tym zróżnicowaniem. Zapewne, tak jak w Polsce, nie chodzi o jakies ideologiczne tradycje wynikające z przynależności do dawnych organizmów politycznych. Można natomiast przypuszczać, że przynależność do różnych państw niosła za sobą formowanie się odmiennych uwarunkowań społeczno-gospodarczych i kulturowych, jako skutków procesów długiego trwania. Powstałe w ten sposób struktury społeczno-gospodarcze i formacje kulturowe nie mogły zostać zniesione poprzez polityczne scalenie. Stąd efekt granic reliktowych i ich wpływ na różnicowanie zachowań wyborczych. W przypadku Rumunii i innych krajów Europy Środkowo-Wschodniej (w tym Niemiec Wschodnich), sygnalizowałem to w moim artykule sprzed 22 lat (Kowalski, 2001).

Tak jak w przypadku Polski pojawia się pytanie, czy obserwowane różnice w zachowaniach wyborczych są wynikiem jedynie odrębnych struktur społeczno-gospodarczych, czy też dochodzą tu wpływy odrębnych formacji cywilizacyjno-kulturowych, rzutujących na postawy ludności, ale znajdujące również odzwierciedlenie w rozwoju nieco odmiennych struktur społeczno-gospodarczych. W księstwach Mołdawii i Wołoszczyzny od wieków przeważały wpływy wschodnie. Jednym z rezultatów tej sytuacji byłaby monopolistyczna pozycja kościoła prawosławnego. Dochodzi do tego trwająca wiele wieków zwierzchność imperium osmańskiego. Dopiero w 1861 r. oba księstwa utworzyły zjednoczoną Rumunię, a następnie uzyskały pełną suwerenność. Zachodnia część dzisiejszego państwa rumuńskiego (Siedmiogród, Banat, Muramuresz i Kriszana) była znacznie silniej związana z cy-



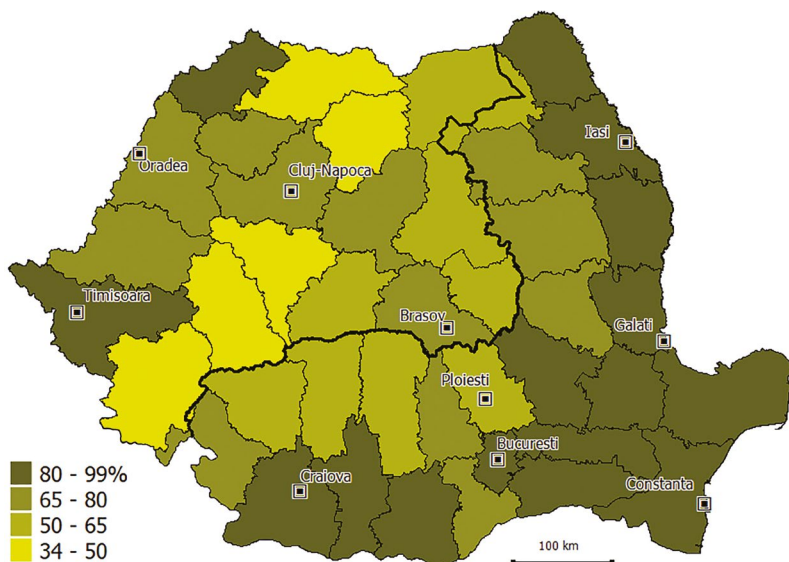
Ryc. 5. Poparcie dla partii lewicowych w wyborach do Parlamentu Europejskiego w 2014 r.

Dawna granica Rumunii jest pogrubiona.

Support for left-of-centre parties in Romania's 2014 elections to the European Parliament. The former border of Romania is as bolded.

wilizacją zachodnią. Przez wieki należała ona do Królestwa Węgier (ewentualnie Księstwa Siedmiogrodu), a później monarchii habsburskiej (tu także Bukowina). Dzięki tym uwarunkowaniom obok kościoła prawosławnego silną pozycję zdobył tu również katolicyzm (także w postaci grekokatolickiej) i kościoły protestanckie (reformowany, luterański, unitariański). Obie części Rumunii zostały zjednoczone dopiero w roku 1918. Można przypuszczać, że ukształtowane do tego czasu odrębności cywilizacyjne utrzymują się do dzisiaj. To one mogłyby mieć wpływ na zauważalne różnice w zachowaniach wyborczych pomiędzy mieszkańcami wschodniej i zachodniej części państwa. Przynależność wyznaniowa byłaby tylko jednym z elementów różnicujących wpływy systemów cywilizacyjnych. Tym można by tłumaczyć zróżnicowanie postaw politycznych także wśród prawosławnej ludności rumuńskiej. We wschodniej części Rumunii skłania się ona ku lewicy, a na zachodzie – ku prawicy.

Z ewentualnymi różnicami cywilizacyjno-kulturowymi współwystępują odrębności społeczno-gospodarcze. Można je łączyć z pierwszymi, mogłyby one jednak występować niezależnie i samodzielnie, jako skutek odrębnej drogi rozwoju poszczególnych części dzisiejszej Rumunii. W tym drugim wypadku to one, a nie słabo uchwytnie cechy cywilizacyjno-kulturowe, mogłyby być odpowiedzialne za różnicowanie wyników wyborów. Zachodnia część Rumunii jest silniej zurbanizowana, a jej ludność cechuje się wyższym przeciętnym poziomem edukacji. W czasach komunistycznych przetrwało tu więcej własności prywatnej w rolnictwie, mniej było, w stosunku do wschodniej Rumunii, kołchozów i sowchozów (ryc. 6). We wschodniej Rumunii własność chłopska była szczególnie długo ograniczona na rzecz wielkiej własności ziemskiej. Chłopi byli tu szczególnie biedni, a jednocześnie słabiej wykształceni. Miasta były bardzo słabo rozwinięte. W czasach



Ryc. 6. Udział użytków rolnych należących do rolniczych gospodarstw uspołecznionych (CAP i IAS) w ogóle użytków rolnych wszystkich gospodarstw w 1986 r.

Dawna granica Rumunii jest pogrubiona.

1986 share of all Romanian agricultural land accounted for by State Farms (of the CAP and IAS forms). The former border of Romania is as bolded.

komunistycznych kolektywizacja przybrała tu znacznie większy zakres (poza obszarami górskimi), wiążąc mieszkańców szczególnie silnie z systemem socjalistycznym. Z uwagi na wcześniejszą biedę, dominację szlachty, niski poziom oświaty, niższy poziom urbanizacji i brak tradycji obywatelskich system socjalistyczny oceniany był tu mniej krytycznie, a po jego upadku tutejszym mieszkańcom trudniej było się odnaleźć w nowych warunkach ustrojowych. Tymi okolicznościami można by tłumaczyć, dlaczego zachodnia Rumunia chętniej głosuje na prawicę, zarówno nacjonalistyczną, jak i proeuropejską, podczas gdy wschodnia część kraju chętniej popierała postkomunistyczną lewicę (Ronnås, 1984; Kowalski, 2001; Dawidson, 2004; Rammelt, 2015).

Na ten ogólny podział nakładają się uwarunkowania etniczne. Węgry, największa mniejszość narodowa (ok. 7% ogółu ludności), głosują w przeważającej większości na swoje własne ugrupowania. Z uwagi na romanizację dużych ośrodków miejskich, postępującą od II wojny światowej, zachowania wyborcze ludności węgierskiej mają duże znaczenie przede wszystkim dla politycznego różnicowania się obszarów wiejskich i małych miast. W wielu miejscach ich ugrupowania zdobywają tradycyjnie absolutną większość głosów. Dotyczy to przede wszystkim Kraju Seklerów (Székelyföld) i centralnej części Rumunii (Kowalski, 2001; Rammelt, 2015). Czasami jednak Węgry nie mają swego kandydata (np. II tura wyborów prezydenckich). W takiej sytuacji popierają tego, który wydaje się najlepszym z punktu widzenia interesów ich społeczności. W 1996 r. większość jej przedstawicieli zagłosowała na Emila Constantinescu, a przeciwko postkomunistycznemu Ionowi Iliescu, wzmacniając centroprawicowy charakter zachodniej Rumunii. W 2000 r. zagłosowali jednak za Ionem Iliescu, by nie popierać rumuńskiego nacjonalisty Corneliu Tudora, a więc jak wschodnia, bardziej lewicowa część kraju (Kowalski, 2001).

Litwa

Podobnie jak w Polsce i Rumunii, również na Litwie można wyróżnić po upadku systemu komunistycznego dwa odrębne okresy życia politycznego. W pierwszym główna oś sporu politycznego przebiegała pomiędzy siłami postkomunistycznymi (Litewska Demokratyczna Partia Pracy) a antykomunistyczną prawicą (konserwatyści, liberałowie). W drugim podziały polityczne tworzyły bardziej skomplikowaną mozaikę, w której jednak postkomuniści stracili na znaczeniu.

W porównaniu z Polską czy Rumunią Litwa jest znacznie mniejszym krajem, zarówno pod względem zajmowanego terytorium, jak i liczby mieszkańców. Mimo to jest ona dość silnie zróżnicowana pod względem regionalnym. Zachodnią część kraju stanowi Żmudź. Jej mieszkańcy mówią odrębnym językiem i są silnie przywiązani do swojej regionalnej kultury. Wschodnią część kraju zamieszkują natomiast litewscy Polacy, w wielu jednostkach administracyjnych stanowiąc większość mieszkańców. Odrębność tego ostatniego obszaru wzmacnia obecność Białorusinów i Rosjan (Kowalski, 2008).

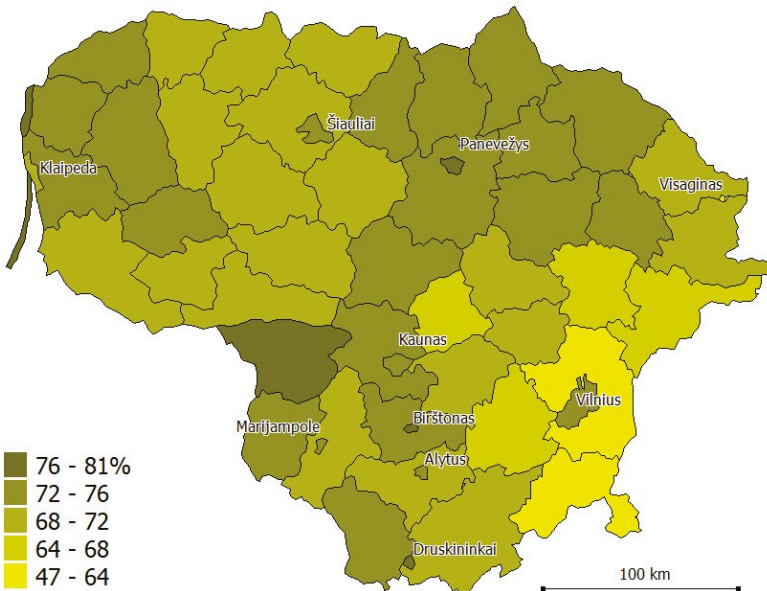
Wśród litewskich regionów wyróżnia się również Suwalszczyzna (Suwalkija), która w XIX w. należała do podporządkowanego Rosji Królestwa Polskiego (Kongresowego), podczas gdy pozostała część kraju wchodziła bezpośrednio w skład Cesarstwa Rosyjskiego. To tu właśnie, z uwagi na korzystniejsze uwarunkowania (wcześniejsza emancypacja warstwy chłopskiej), narodził się litewski ruch narodowy. Związki z Rosją całego obszaru dzisiejszej Litwy zostały natomiast wzmocnione w latach 1945-1991, gdy kraj wchodził

w skład ZSRR. Oznaczało to implementowanie na Litwie rosyjskiej wersji systemu komunistycznego oraz napływ ludności rosyjskiej (Kowalski, 2008).

Cechą charakterystyczną Litwinów był ich plebejski charakter, gdyż warstwy wyższe uległy polonizacji i w XIX i XX w. wybrały polską opcję narodową. Procesy te objęły również część warstw niższych, stąd m.in. tak duży udział ludności polskiej we wschodniej Litwie. Nic dziwnego, że litewski ruch narodowy związany był w dużym stopniu z walką o emancypację spod wpływów polskich i rosyjskich. Walka z wpływami polskimi, bardziej wszechogarniającymi niż wpływy rosyjskie, stała się jednym z mitów założycielskich litewskiego nacjonalizmu. Ten stan rzeczy zmienił się dopiero po aneksji Litwy do ZSRR, przynosząc zagrożenie rusyfikacji i sowietyzacji społeczeństwa litewskiego. W tych okolicznościach niektóre obszary uległy większemu, inne mniejszemu oddziaływaniu systemu komunistycznego. Antagonizm litewsko-polski jednak nie zniknął, lecz został tylko zamrożony przez system komunistyczny i odrodził się z chwilą uzyskania przez Litwę niepodległości (Eberhardt, 1997; Kowalski, 2008; Stravinskienė, 2018).

Kształtujące się od dawna uwarunkowania nie pozostały bez wpływu na zróżnicowanie zachowań wyborczych, jakie ujawniło się po odzyskaniu przez Litwę niepodległości. Dotyczyło to między innymi frekwencji wyborczej (ryc. 7). Najwyższa była w zachodniej części kraju, najniższa w części wschodniej. W tym drugim przypadku można domyślać się mniejszego zainteresowania wyborami przez mniejszość polską, mającą problem z pełnym utożsamieniem się z państwem litewskim (rejony wileński i solecznicki).

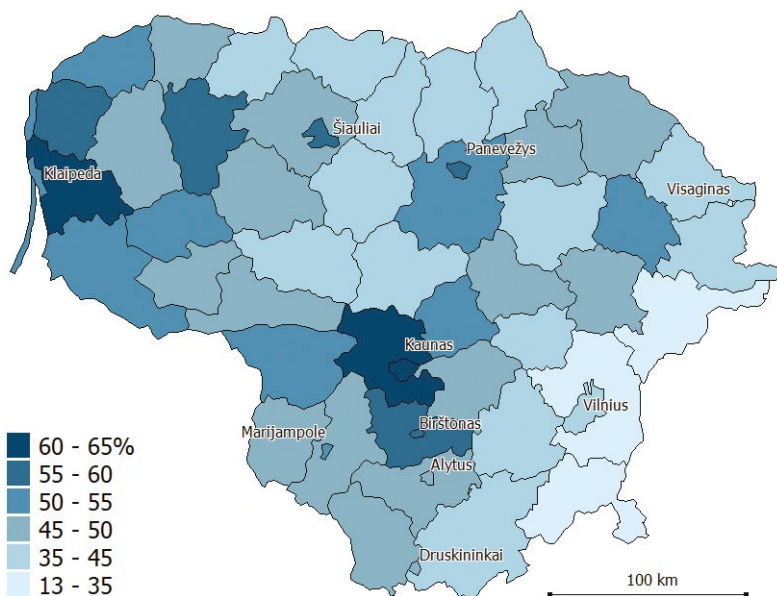
Etniczny wymiar wyborów na obszarach wiejskich można było dostrzec także w zróżnicowaniu przestrzennym sympatii politycznych, gdyż Polacy, a w pewnej części także Rosjanie, głosowali na Związek Polaków na Litwie, a później Akcję Wyborczą Polaków na Litwie (Piskorek et al., 2016).



Ryc. 7. Frekwencja wyborcza w wyborach prezydenckich w 1997 r.
Voter turnout in Lithuania's 1997 Presidential Election

Mniejszości było jednak zbyt mało (ok. 20%), by głównym motorem konfliktu politycznego stał się antagonizm między nimi a litewską większością. Z tego powodu istotna część sporu politycznego przebiegała między dwoma ogólnolitewskimi nurtami politycznymi: centroprawicowym i postkomunistycznym. Tuż po odzyskaniu niepodległości i zmianie ustroju, w momencie pojawiania się trudności okresu przejściowego (początek lat 90.), część wyborców zwróciła się ku postkomunistom (Litewska Demokratyczna Partia Pracy). Gdy i ona nie sprostała oczekiwaniom wyborców, kolejne wybory przyniosły zwycięstwo siłom konserwatywnym i liberalnym wyrastającym z ruchu Sajūdis. Ten podział miał również aspekt przestrzenny. Sajūdis i jego następcy najsilniejsze poparcie uzyskiwali w miastach oraz na obszarach wiejskich zachodniej części kraju, a postkomuniści na obszarach wiejskich położonych na wschodzie. Gdy słowiańskie mniejszości (Polacy, Rosjanie, Białorusini, Ukraińcy) nie miały możliwości głosowania na własnych kandydatów, ich głosy wspierały postkomunistów. Ponieważ mniejszości te koncentrowały się przede wszystkim na obszarach wiejskich wschodniej części kraju, wzmacniało to podział polityczny na linii wschód-zachód (Kowalski, 2000b; Piskorek et al., 2016) (ryc. 8).

Połowa lat 2000. przyniosła istotne zmiany w zachowaniach wyborczych. Dotyczyło to m.in. przestrzennego zróżnicowania partycypacji w wyborach. Obszarami jej największego natężenia stała się wschodnia część kraju (ryc. 9). Nie można jednak wykluczyć, że było to zjawisko pozorne. Na przestrzeni ostatnich kilkunastu lat widać wyraźnie, że zjawisko emigracji, przede wszystkim zagranicznej, dotyczy głównie zachodniej części kraju (Bruneika et al., 2014). Należy również pamiętać, że części migracji może nie być odnotowywana przez urzędy (w Polsce zjawisko to zaznacza się przede wszystkim na Opolszczyźnie), co skutkuje zawyżeniem rzeczywistej liczby uprawnionych do głosowania na niektórych obszarach (Kowalski, 2000). Prowadzi to nieuchronnie do pozornie wyso-



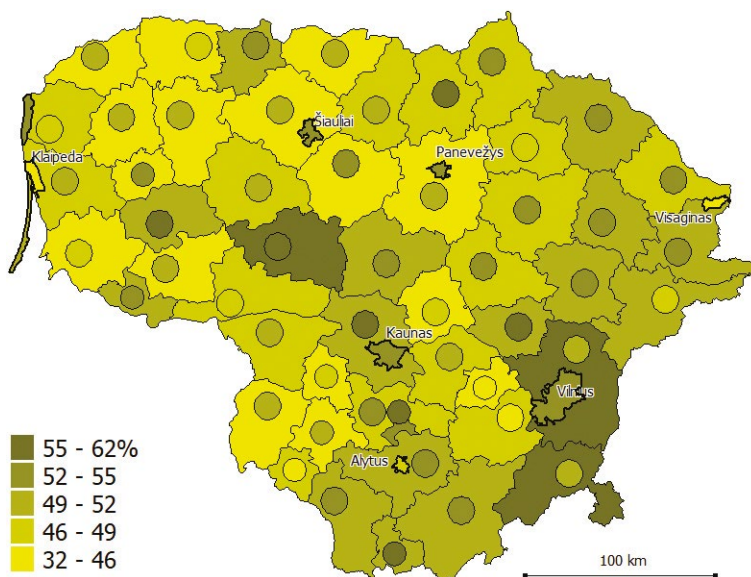
Ryc. 8. Poparcie dla kandydatów centroprawicy w wyborach prezydenckich w 1997 r.
Support for right-of-centre candidates in Lithuania's 1997 Presidential Election

kiej absencji wyborczej. Uwidacznia to również porównanie poziomu frekwencji w dwóch różnych okresach (ryc. 7 i 9). Na wschodzie Litwy nie widać żadnej różnicy (frekwencja ok. 50%), na zachodzie jest zdecydowanie niższa.

Większy odpływ ludności z zachodniej części kraju, a więc z obszarów zamieszkałych przez Litwinów, musi również prowadzić do zwiększenia udziału Polaków zarówno w ogóle mieszkańców kraju, jak i wśród wyborców. Tym być może należy tłumaczyć poprawę notowań AWP na Litwie po 2004 r. W latach 90. Akcja Wyborcza Polaków uzyskiwała w wyborach do sejmu 2-3%, wprowadzając dwóch posłów. W 2008 r. jej wynik zbliżył się do 5%, by w kolejnych wyborach go przekroczyć, co pozwoliło wprowadzić 3 posłów z okręgów jednomandatowych oraz 5 posłów z listy krajowej (co wymagało przekroczenia progu 5%).

Nie można wykluczyć, że poprawa wyników polskich ugrupowań jest również wynikiem zmian o charakterze pokoleniowym. Od czasów rozpadu ZSRR i upadku systemu komunistycznego zdążyła wyrosnąć nowa generacja litewskich Polaków, silniej zintegrowana z państwem litewskim, ale i silniej utożsamiająca się ze swoją polską odrębnością. Wcześniej społeczność ta była w dużym stopniu zsowietyzowana i zrusyfikowana (Stravinskienė, 2018), co bardzo często zniechęcało do udziału w litewskich wyborach, ewentualnie skłaniało do głosowania na partię postkomunistyczną lub jej podobne.

W przypadku badania odrębności zachowań wyborczych na obszarach wiejskich problem polski ma szczególne znaczenie. Po II wojnie światowej Polacy zamieszkujący miasta wschodniej Litwy wyemigrowali do Polski. Ich miejsce w dużym stopniu zastąpili Litwini i Rosjanie. Od tej pory ludność polska stanowi większość ludności jedynie na terenach wiejskich otaczających Wilno (Kowalski, 2008). Ich obecność na tym obszarze znajduje odbicie w wynikach wyborów, gdy głosują na swoje ugrupowanie (Piskorek et al., 2016;



Ryc. 9. Frekwencja wyborcza w wyborach prezydenckich w 2016 r.

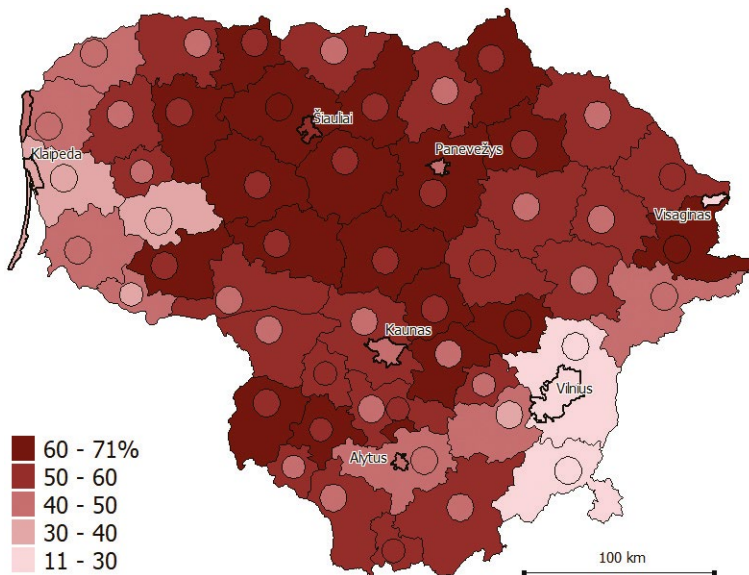
Obszary miejskie danego rejonu łącznie oznaczono kołem, a miasta na prawach rejonu – pogrubioną linią. Pozostałe to obszary wiejskie.

Voter turnout at Lithuania's 2016 Presidential Election. Urban areas are with bolded boundaries or as circles.

Burņeika et al., 2017) lub popierają kandydatów litewskich uznanych za najbardziej im przychylnych (Kowalski, 2000b).

Tak jak w Polsce i Rumunii, także w przypadku Litwy widać na przestrzeni trzech ostatnich dziesięcioleci wyraźną stabilizację układów przestrzennych zróżnicowania preferencji wyborczych, pomimo zmian na scenie politycznej (ryc. 8 i 10). Opcja centroprawicowa najsilniejsze poparcie uzyskiwała w miastach oraz na obszarach wiejskich zachodniej części kraju. Opcja centrolewicowa najsilniejsze poparcie uzyskiwała na terenach wiejskich środkowej i wschodniej części kraju. W przypadku części wschodniej istotne znaczenie ma obecność mniejszości narodowych, przede wszystkim Polaków na obszarach wiejskich. Jako społeczność mniejszościowa, w przypadku braku własnych kandydatów, głosowała głównie na partie litewskiej lewicy. Na lewicę głosowała także ludność rosyjska i rosyjskojęzyczna, skoncentrowana jednak przede wszystkim w miastach (Wisaginia, Kłajpeda, Wilno). Tym należy tłumaczyć dlaczego niektóre miasta wypadają bardziej lewicowo na tle innych miast (np. Wilno na tle Kowna) czy też bardziej lewicowo niż sąsiednie, zamieszkałe przez Litwinów obszary wiejskie (np. Kłajpeda czy Wisaginia) (ryc. 8 i 10).

Wpływ rolnictwa uspołecznionego na wzmocnienie sympatii dla lewicy wydaje się szczególnie wyraźnie uwidaczniać w środkowej części kraju (w pasie od Kowna, przez Poniawież, po granicę łotewską). Obszar ten zamieszkują Litwini, więc sympatii lewicowych nie można tłumaczyć obecnością mniejszości etnicznych. Istotne znaczenie, podobnie jak w Polsce czy Rumunii, ma prawdopodobnie zaznaczająca się w przeszłości silna obecność gospodarstw wielkoobszarowych w rolnictwie. Ich powstawaniu sprzyjała wysoka urodzajność gleb tego obszaru (szczególnie na tle pozostałych regionów Litwy). Z tego powodu władze radzieckie wspierały tu rozwój kołchozów i sowchozów. W epoce breżniewowskiej

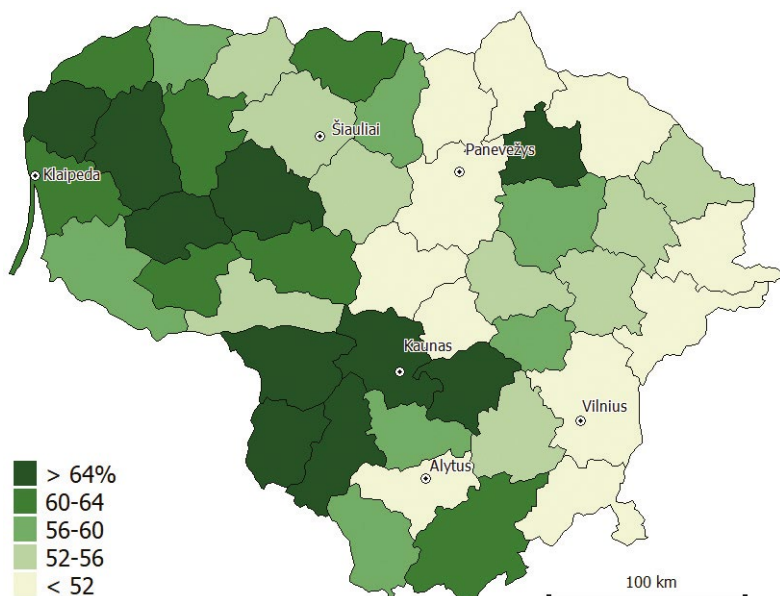


Ryc. 10. Poparcie dla kandydatów centrolewicy w wyborach prezydenckich w 2016 r. Obszary miejskie danego rejonu łącznie oznaczono kołem, a miasta na prawach rejonu – pogrubioną linią. Pozostałe to obszary wiejskie.

Support for left-of-centre parties in Lithuania's Parliamentary Elections of 2016

ich pracownicy przeżywali względny dobrobyt, a jednocześnie znajdowali się pod socjalną opieką państwa. Upadek systemu komunistycznego był dla nich szczególnie dotkliwy (Engelking, 2012). Prywatyzacja ziemi rolniczej przebiegała tu wolniej niż w innych częściach etnicznej Litwy (ryc. 11). Po dzień dzisiejszy świadectwem dawnej epoki jest na tym obszarze duży odsetek użytków rolnych należących do państwa i zarządzanych przez litewski fundusz ziemi (ryc. 12). Przyjmując hipotezę cywilizacyjną, należałoby uznać, że tu właśnie cywilizacja rosyjska w jej komunistycznym wydaniu uzyskała najsilniejszy wpływ na model życia etnicznych Litwinów.

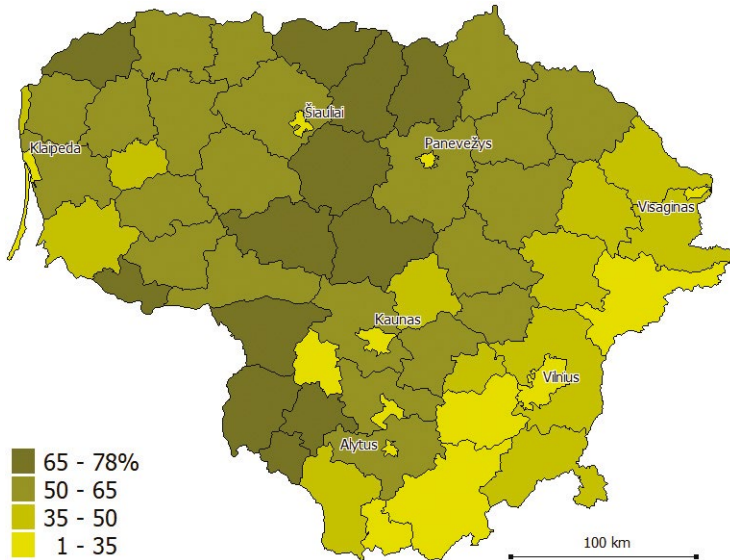
Brak silnie zaznaczających się w krajobrazie kulturowym i społeczno-gospodarczym granic reliktowych wyraźnie odróżnia Litwę od Polski czy Rumunii. Wyjątkiem jest odrębność polskiego obszaru etnicznego na wschodzie kraju, gdyż przebieg granicy państwowej w latach 1921-1939 mógł mieć wpływ w niektórych miejscach na ostateczny kształt jego zasięgu na zachodzie (Kowalski, 2008). Z tego powodu uwidacznia się tu szczególna obecność innych granic nieformalnych. Po pierwsze, widać różnice pomiędzy obszarami wiejskimi znajdującymi się w strefie oddziaływania dużych i średnich ośrodków miejskich a wiejskimi obszarami peryferyjnymi (granice społeczno-gospodarcze). Po drugie, zaznaczają się wyraźne różnice pomiędzy obszarami bardziej lub mniej dogodnymi dla rozwoju rolnictwa (granice społeczno-gospodarcze uwarunkowane przez przyrodę). Po trzecie, widać odrębność zachowań wyborczych między Litwinami a przedstawicielami mniejszości (granice etniczne). Dominujące czynniki kształtujące przestrzenne zróżnicowanie zachowań wyborczych na obszarach wiejskich były więc nieco inne niż w Polsce czy Rumunii, jednak zasada różnicowania się postaw politycznych wydaje się podobna. Z jednej strony mamy społeczności silniej związane z systemem komunistycznym, którym trudniej było



Ryc. 11. Udział ziemi należącej do rolników w całkowitym areale użytków rolnych, połowa lat 90. XX w.

Share of all agricultural land in Lithuania belonging to farmers, as of the mid-1990s

Źródło: Baltrušaitis (1998).



Ryc. 12. Udział użytków rolnych należących do państwa i zarządzanych przez litewski fundusz ziemi w roku 2017
Share of agricultural land owned by the state or managed by the Lithuanian Land Fund as of 2017
 Źródło: Lietuvos Respublikos žemės... (2017).

odnaleźć się w nowych warunkach ustrojowych, z drugiej strony społeczności, które rozwiązaniom charakterystycznym dla tego systemu poddały się najmniej. W tym ostatnim przypadku widzimy różnice pomiędzy społecznościami, które zachowały silniejsze związki z rolnictwem indywidualnym (szczególnie w Polsce) oraz społecznościami, które odeszły od rolnictwa, ulegając suburbanizacji lub semiurbanizacji.

Wnioski

We wszystkich omawianych krajach można dostrzec podobne, choć regionalnie zróżnicowane tendencje. W każdym z krajów okres po 1989 r. podzielić można na dwie części. Pierwsza, którą można nazwać postkomunistyczną, charakteryzowała się sporem pomiędzy centroprawicą, wywodzącą się najczęściej z antykomunistycznej opozycji (ruchy dysydenckie), a ugrupowaniami wywodzącymi się ze środowisk komunistycznych. Te ostatnie dochodziły do władzy przede wszystkim dzięki wsparciu mieszkańców obszarów wiejskich. Drugi okres związany jest niewątpliwie z pokoleniową zmianą. Ludzie uformowani w czasach komunistycznych ustąpili stopniowo miejsca nowemu pokoleniu, uformowanemu w czasach pierestrojki i demokracji. Historyczny spór między komunistami i antykomunistami przestał mieć znaczenie. Istotniejsze okazały się aktualne problemy i nowe wyzwania. Przyniosło to przetasowania na scenie politycznej we wszystkich omawianych krajach. Partie postkomunistycznej lewicy straciły na znaczeniu (Polska, Litwa) lub przeszły gruntowną transformację (Rumunia). Zmiana dotknęła także centroprawicową część sceny politycznej, co najczęściej wiązało się z przeformowywaniem dotychczas istniejących ugrupowań i powstawaniem nowych.

Ta zmiana nie miała jednak istotnego wpływu na kształt utrwalonego przestrzennie zróżnicowania zachowań wyborczych. Najczęściej wpływy jednych partii były zastępowane wpływami innych, w nawiązaniu do poprzedniego zróżnicowania przestrzennego. Można w związku z tym przypuszczać, że podziały polityczne wpisywały się w utrwalone przestrzennie różnice uformowane poprzez procesy długiego trwania. Poszczególne społeczności wykazywały w związku z tym odmienną podatność na retorykę poszczególnych partii czy kandydatów.

Społeczności związane z rolnictwem, szczególnie z wielkoobszarowym rolnictwem uspołecznionym, oraz peryferyjne obszary uprzemysłowione pozostawały pod silnym wpływem partii postkomunistycznych. Społeczności wiejskie związane z rolnictwem indywidualnym lub rozwijające sektor pozarolniczy były bardziej podatne na oddziaływanie partii centroprawicowych. Wydaje się również, że na postkomunistyczną lewicę chętniej głosowały społeczności z obszarów wchodzących w przeszłości skład państw słabiej zakorzenionych w tradycjach cywilizacji zachodnich (np. Mołdawia i Wołoszczyzna w Rumunii czy Ziemia Zachodnie i b. Królestwo Kongresowe w Polsce), co zresztą bardzo często wiązało się z ich większą podatnością na rozwój rolnictwa uspołecznionego w czasach komunistycznych. Na centroprawicę chętniej głosowały natomiast społeczności silniej w przeszłości związane z cywilizacją zachodnią (np. Siedmiogród w Rumunii czy Galicja w Polsce), które z reguły zostały słabiej związane z komunistycznym rolnictwem.

Dyskusyjna jest natura tego zróżnicowania. Rozważane mogą być uwarunkowania społeczno-gospodarcze (strukturalne), oddziaływanie odrębnych kręgów cywilizacyjnych (metod organizacji życia zbiorowego) czy po prostu stopień dojrzałości rozwojowej danej społeczności. Te czynniki mogą być z resztą w wielu wypadkach silnie ze sobą powiązane. Kapitał społeczny (oraz powiązany z nim kapitał ekonomiczny i kulturowy), często wskazywany przez badaczy jako istotny element różnicujący, można by także uznać za pochodną oddziaływania tych czynników. Niezależnie od istoty obserwowanych różnic, są one niewątpliwie wynikiem odmiennych uwarunkowań kształtujących warunki życia i działania poszczególnych społeczności. Formując, często przez stulecia, odrębne cechy poszczególnych obszarów i żyjących na nich społeczności, powodowały, że także w nowszych czasach, często w tych samych jednostkach politycznych, wymuszały nieco inny kierunek rozwoju miejscowego społeczeństwa. Te różnice z kolei miały wpływ na wrażliwość polityczną i związane z nią zachowania wyborcze. Zasięg kształtujących się odmienności wyznacza w poszczególnych krajach sieć różnego rodzaju granic nieformalnych, oddzielających odmienne natężenie zjawisk różnej natury. Na obszarach wiejskich Polski i Rumunii istotne znaczenie odgrywają granice reliktowe, zasięgi oddziaływania dużych ośrodków miejskich (miejskiego stylu życia) i przemysłowych oraz granice etniczne (często nawiązujące do granic reliktowych). W przypadku Litwy, uboższej w wyraziste granice reliktowe, o różnicowaniu postaw wyborczych decydują przede wszystkim czynniki etniczne (czasami związane z granicami reliktowymi), społeczno-gospodarcze (zasięg oddziaływania ośrodków miejskich), a w niektórych wypadkach także przyrodnicze (np. przyrodnicze uwarunkowania rozwoju rolnictwa). Obraz przestrzenny wyników wyborów w innych krajach Europy Środkowo-Wschodniej (Kavetsky, 2010; von Löwis, 2015; Šimon, 2015) może sugerować, że podobne zjawiska mogą ich również dotyczyć.

Ryciny, pod którymi nie zamieszczono źródeł, są opracowaniami własnymi autora artykułu.

Piśmiennictwo

- Autoritatea Electorală Permanentă, <https://www.roaep.ro/prezentare/> (05.03.2023).
- Baltrušaitis, M. (red.). (1998). *Lietuvos geografijos atlasas 9 klasei*. Vilnius: Bredis.
- Bański, J., Kowalski, M., & Mazur, M. (2009). Zachowanie wyborcze mieszkańców polskiej wsi. *Przeegląd Geograficzny*, 81(4), 483-506. <https://doi.org/10.7163/PrzG.2009.1.3>
- Bartkowski, J. (2003). *Tradycja i polityka: Wpływ tradycji kulturowych polskich regionów na współczesne zachowania społeczne i polityczne*. Warszawa: Wydawnictwo Akademickie „Żak”.
- Bereza, A., & Kasprzak, T. (2004). Wewnętrzny Sybir czyli ballada o pegeerach. *Niebieska Linia*, 5, 6-9.
- Braudel, F. (1982). *On History*. Chicago: University of Chicago Press.
- Burneika, D., Baranauskaitė, A., & Ubarevičienė, R. (2017). Social segregation and spatial differentiation of electoral alignment in Vilnius metropolitan area. *Geographia Polonica*, 90(2), 87-110. <https://doi.org/10.7163/GPol.0089>
- Dawidson, K. (2004). Political representations of land property in Romania: Spatial consequences. The ECPR 2004 Joint Sessions of Workshops, 13-18.04.2004, Uppsala, Sweden, <https://ecpr.eu/Filestore/PaperProposal/5362a741-4b8a-4339-856f-5133cbf9be75.pdf> (05.03.2023).
- Downs, W.M., & Miller, R.V. (2006). The 2004 presidential and parliamentary elections in Romania. *Electoral Studies*, 25(2), 409-415. <https://doi.org/10.1016/j.electstud.2005.10.007>
- Eberhardt, P. (1997). *Przemiany narodowościowe na Litwie*. Warszawa: Przegląd Wschodni.
- Engelking, A. (2012). *Końchoźnicy: Antropologiczne studium tożsamości wsi białoruskiej przełomu XX i XXI wieku*. Toruń: Wydawnictwo Naukowe Uniwersytetu Mikołaja Kopernika.
- Florczyk, A., & Żukowski, T. (1990). Nowa geografia polityczna Polski. W: L. Kolarska-Bobińska, P. Łukasiewicz, Z.W. Rykowski (red.), *Wyniki badań – wyniki wyborów 4 czerwca 1989* (s. 275-297). Warszawa: PTS.
- Garber, I., & Bjornlund, E. (red.). (1992). *The New Democratic Frontier: A Country by Country Report on Election in Central and Eastern Europe*. Washington, DC: National Democratic Institute for International Affairs.
- Howard, M.M. (2002). *The Weakness of Civil Society in Post-Communist Europe*. New York: Cambridge University Press. <https://doi.org/10.1017/CBO9780511840012>
- Huntington, S.P. (1996). *The Clash of Civilizations and the Remaking of World Order*. New York: Simon and Schuster.
- Jackson, J.E., Klich, J., & Poznańska, K. (2005). *The Political Economy of Poland's Transition: New Firms and Reform Governments*. New York: Cambridge University Press. <https://doi.org/10.1017/CBO9780511510182>
- Jańczak, J. (2015). “Phantom borders” and electoral behavior in Poland historical legacies, political culture and their influence on contemporary politics. *Erdkunde*, 69(2), 125-137. <https://doi.org/10.3112/erdkunde.2015.02.03>
- Johnson, R. (2002). Manipulating maps and winning elections: measuring the impact of malapportionment and gerrymandering. *Political Geography*, 21(1), 1-31. [https://doi.org/10.1016/S0962-6298\(01\)00070-1](https://doi.org/10.1016/S0962-6298(01)00070-1)
- Jurkynas, M. (2005). The 2004 presidential and parliamentary elections in Lithuania. *Electoral Studies*, 24(4), 770-777. <https://doi.org/10.1016/j.electstud.2005.03.002>
- Kavetsky, I. (2010). *Przestrzeń wyborcza Polski i Ukrainy: Ujęcie porównawcze*. Szczecin: Wydawnictwo Naukowe Uniwersytetu Szczecińskiego.
- Koneczny, F. (1962). *On the plurality of civilisations*. London: Polonica Publications.

- Kosiński, L. (1960). *Pochodzenie terytorialne ludności Ziemi Zachodnich w 1950 r.* Dokumentacja Geograficzna, 2. Warszawa: Instytut Geografii PAN.
- Koulov, B. (1995). Geography of electoral preferences: the 1990 Great National Assembly elections in Bulgaria. *Political Geography*, 13(3), 241-258.
- Kovács, Z., & Dingsdale, A. (1998). Whither East European democracies? The geography of the 1994 Hungarian parliamentary election. *Political Geography*, 17(4), 437-458.
[https://doi.org/10.1016/S0962-6298\(97\)00024-3](https://doi.org/10.1016/S0962-6298(97)00024-3)
- Kowalski, M. (2000a). *Geografia wyborcza Polski: Przestrzenne zróżnicowanie zachowań wyborczych Polaków w latach 1989-1998.* Warszawa: IGiPZ PAN.
- Kowalski, M. (2000b). Spatial differentiation of electoral behaviour in Poland and Lithuania. W: J. Kitowski (red.), *Eastern borders of European integration processes* (s. 717-733). Papers and Monographs of the Department of Economy, 19. Rzeszów: Filia UMCS.
- Kowalski, M. (2001). Regional differentiation of electoral behaviour in countries of Central and Eastern Europe as the effect of the "civilisation clash". *Revista Română de Geografie Politică*, 3(1), 77-90.
- Kowalski, M. (2004). Zachowania wyborcze ludności wiejskiej a sytuacja społeczno-ekonomiczna wsi – identyfikacja procesów. W: J. Bański (red.), *Polska przestrzeń wiejska: procesy i perspektywy* (s. 131-144), Studia Obszarów Wiejskich, 6. Warszawa: PTG.
- Kowalski, M. (2008). Wileńszczyzna jako problem geopolityczny w XX wieku. W: P. Eberhardt (red.), *Problematyka geopolityczna ziem polskich* (s. 267-296), Prace Geograficzne, 218. Warszawa: IGiPZ PAN.
- Kowalski, M. (2014). Czy Wielkopolska była pravicowa? Przestrzenne zróżnicowanie zachowań wyborczych w Polsce w latach dwudziestych XX wieku. *Prace i Studia Geograficzne*, 54, 89-105.
- Kowalski, M. (2016). Cykle pokoleniowe w czasie i przestrzeni. *Przegląd Geograficzny*, 88(4), 489-510. <http://doi.org/10.7163/PrzG.2016.4.4>
- Kowalski, M. (2019). Spatial differences in voting behaviour among the inhabitants of rural areas in Eastern Europe. W: J. Bański (red.), *Three decades of transformation in the East-Central European countryside* (s. 143-163), Cham: Springer. https://doi.org/10.1007/978-3-030-21237-7_7143
- Kowalski, M. (2020). Uwarunkowania trwałości regionów polityczno-wyborczych w Polsce. W: P. Śleszyński (red.), *Badania geograficzne dla rozwoju niepodległej Polski* (s. 167-181). Warszawa: Wydawnictwo Sejmowe.
- Lietuvos Respublikos vyriausioji rinkimų komisija, <https://www.vrk.lt/home> (05.03.2023).
- Lietuvos Respublikos žemės fondo duomenys. (2017). <https://zis.maps.arcgis.com/apps/MapSeries/index.html?appid=7369215081554742ac5806ee2dba7f11> (05.03.2023).
- Lipset, S.M., & Rokkan, S. (1967). *Party systems and voter alignments: cross-national perspectives.* New York: Free Press.
- Lopata, R. (1998). *Authoritarian regime in interwar Lithuania: circumstances, legitimation, conception.* Vilnius: Lietuvos istorijos institutas.
- Makowski, E. (1991). *Od socjaldemokracji do „Solidarności”: organizacje robotnicze w Wielkopolsce w XIX i XX wieku (do roku 1990).* Poznań: Wydawnictwo Naukowe UAM.
- Malowist, M. (2010). *Western Europe, Eastern Europe and world development, 13th-18th centuries.* Leiden – Boston: Brill.
- Państwowa Komisja Wyborcza, <https://pkw.gov.pl/> (05.03.2023).
- Piskorek, M., Szczęsna, K., & Wojtaszczyk, M. (2016). Geografia wyborcza Litwy ze szczególnym uwzględnieniem Akcji Wyborczej Polaków na Litwie. W: M.W. Solarz (red.), *Polacy na Litwie. Cztery szkice do obrazu polskiego mikrokosmosu* (s. 13-32). Warszawa: Trzecia Strona.

- Powers, D.V., & Cox, J.H. (1997). Echoes from the past: the relationship between satisfaction with economic reforms and voting behavior in Poland. *American Political Science Review*, 91(3), 617-633. <https://doi.org/10.2307/2952078>
- Raciborski, J. (1997). *Polskie wybory. Zachowania wyborcze społeczeństwa polskiego w latach 1989-1995*. Warszawa: Wydawnictwo Naukowe Scholar.
- Rammelt, H. (2015). Shadows of the past: Common effects of communism or different pre-communist legacies? An analysis of discrepancies in social mobilization throughout Romanian regions. *Erdkunde*, 69(2), 151-160. <https://doi.org/10.3112/erdkunde.2015.02.05>
- Roberts, A. (2008). Hyperaccountability: Economic voting in Central and Eastern Europe. *Electoral Studies*, 27(3), 533-547. <https://doi.org/10.1016/j.electstud.2008.01.008>
- Ronnås, P. (1984). *Urbanization in Romania: A Geography of Social and Economic Change Since Independence*. Stockholm: Economic Research Institute, Stockholm School of Economics.
- Roper, S.D., & Fesnic, F. (2003). Historical legacies and their impact on post-communist voting behaviour. *Europe-Asia Studies*, 55(1), 119-131. <https://doi.org/10.1080/0966813022000034637>
- Secor, A.J. (2001). Ideologies in crisis: political cleavages and electoral politics in Turkey in the 1990s. *Political Geography*, 20(4), 539-560. [https://doi.org/10.1016/S0962-6298\(01\)00011-7](https://doi.org/10.1016/S0962-6298(01)00011-7)
- Shelley, F.M. (2002). The Electoral College and the election of 2000. *Political Geography*, 21(1), 79-83. [https://doi.org/10.1016/S0962-6298\(01\)00062-2](https://doi.org/10.1016/S0962-6298(01)00062-2)
- Siegfried, A. (1913). *Tableau politique de la France de l'Ouest sous la Troisième République*. Paris: A. Colin.
- Šimon, M. (2015). Measuring phantom borders: the case of Czech/Czechoslovakian electoral geography. *Erdkunde*, 69(2), 139-150. <https://doi.org/10.3112/erdkunde.2015.02.04>
- Sobczyński, M. (2008). Polskie doświadczenia w zakresie badania granic reliktowych i krajobrazu pogranicza. W: M. Kulesza (red.), *Czas i przestrzeń w naukach geograficznych: Wybrane problemy geografii historycznej* (s. 66-78). Łódź: Wydawnictwa Uniwersytetu Łódzkiego.
- Stokes, S. (red.). (2001). *Public Support for Market Reforms in New Democracies*. New York: Cambridge University Press. <https://doi.org/10.1017/CBO9781139175234>
- Stravinskienė, V. (2018). Od politycznej liberalizacji do stagnacji: stosunki litewsko-polskie na Wiśleńszczyźnie (1960-1985). *Biuletyn Historii Pogranicza*, 16, 71-87.
- Treptow, K.W. (1996). Alegerile din decembrie 1937 și instaurarea dictaturii regale. W: K.W. Treptow (red.), *Romania and World War II* (s. 37-46). Iași: Centrul de Studii Românești.
- Tucker, J. (2006). *Regional Economic Voting: Russia, Poland, Hungary, the Czech Republic, and Slovakia, 1990-1999*. Cambridge: Cambridge University Press. <https://doi.org/10.1017/CBO9780511616136>
- von Hirschhausen, B., Grandits, H., Serrier, T., Müller, D., & Kraft, C. (red.). (2015). *Phantomgrenzen: Räume und Akteure in der Zeit neu denken*. Göttingen: Wallstein Verlag.
- von Löwis, S. (2015). Phantom borders in the political geography of East Central Europe: an introduction. *Erdkunde*. 69(2), 99-106. <https://doi.org/10.3112/erdkunde.2015.02.01>
- Wendt, J. (2004). *Przestrzenne zróżnicowanie i uwarunkowania przenikania systemu demokratycznego w Polsce i Rumunii*. Warszawa: Carta Blanca.
- Zarycki, T. (1997). *Nowa przestrzeń społeczno-polityczna Polski*. Warszawa: ERRIL.
- Żukowski, T. (1993). Polska scena polityczna w latach 1991-92 w świetle wyników wyborów: ciągłość i zmiany. W: S. Gebethner (red.), *Polska scena polityczna a wybory* (s. 236-260). Warszawa: Wydawnictwo Fundacji Inicjatyw Społecznych „Polska w Europie”.

Summary

The main objective of the work described here was to identify core phenomena and processes relating to post-1989 voting behavior in selected CEECs (Poland, Romania and Lithuania).

Political and economic changes commencing some 30 years ago triggered the process of transformation of post-communist countries from an economy that was centrally planned and steered, towards one based around the market that was liberal and open to global processes. This transformation was accompanied by dynamic political and social phenomena, as culminating in the accessions of the majority of CEECs to NATO and the European Union.

After almost half a century of slavery under various kinds and stages of the communist system, the societies of this part of the continent regained complete freedom and could at last decide upon their own futures. The democratisation of personal and public life was expressed, in particular, through freedom to establish political, social and economic entities.

One of the very important consequences of the collapse of the communist system was the introduction of the democratic institution of free elections. Despite decades of unification under communism, differences in terms of political sympathies were still revealed, including with a spatial dimension. One such involved distinct differentiation in voting behavior between cities and rural areas. However, the latter areas were also characterised by visible internal differentiation. Societies affiliated with the former state farming sector are found to differ from those in which individual farming survived. Rural areas with a lower share of agricultural functions (reflecting suburbanisation and semi-urbanisation) are also distinct in nature, even as significant differences in voting behavior are also evident where national minorities and other ethnic groups are present.

Variability occurred not only in space, but also temporally. While the change of influence of individual parties or political options from one election to another is a normal phenomenon, there are more durable changes of a generational character. The researched period proves readily dividable into two intervals, even as all the CEECs considered here are characterised by similar, if regionally differentiated, trends. Thus, in all states the post-1989 period can be divided up into a first (post-communist) part characterised by the dispute between the centre-right, mostly originating from the anti-communist opposition (dissident movements), and the groupings arising out of communist formations. The latter would come to power mainly via support from the inhabitants of rural areas. The second period is undoubtedly linked with the change of generations. People who matured under communism came to be replaced by those who grew up during *perestroika* and democracy. The historical dispute between the communists and anti-communists then ceased to be of primary importance, while greater significance was assumed by current problems and new challenges. This brought about a reshuffling on the political scene in all of the countries considered. The parties of the post-communist left lost in importance (in Poland and Lithuania) or underwent profound transformation (in Romania). The change also took place within the political centre-right, with this linked most frequently with the reordering of groupings existing hitherto, as well as the emergence of new ones.

However, the change has not exerted a significant influence on the already-developed spatial differentiation of electoral behaviour within countries' rural areas. Most frequen-

tly, support for some parties made way for support for others, in direct reference to the existing spatial differentiation. It can therefore be supposed that political divisions came to be inscribed into persisting spatial differences, having developed owing to long-term processes. In view of this, individual communities displayed differential susceptibility to the rhetoric of particular parties or candidates.

The communities associated with farming, and especially with the large-scale State Farms, remained under the strong influence of the post-communist parties. Those communities, which were associated with family farming or developed non-farming activities, were more prone to accept the arguments of the centre-right. It also appears that higher support for the post-communist left was observed among the communities in areas once belonging to states less connected with the traditions of Western Civilisation (as with Moldova and Walachia in Romania, or the Western Lands and former Congress Kingdom in Poland). Anyway, this was also very often associated with the greater susceptibility of these communities to the development of farming during communist times. On the other hand, support for the centre-right proved easier to generate in communities once linked more tightly with Western Civilisation (as with Transylvania in Romania, or Galicia in Poland) – given that these, as a rule, remained less affected by the communist model of farming.

The nature of the differentiation considered is debatable. It is possible to analyse its socio-economic (structural) conditioning, the influence of the separate civilisational models (methods of organising collective life), or simply the degree of developmental maturity of the given society. These factors can anyway prove to be interlinked strongly in many cases. Social capital (and the associated economic and cultural capital) – often pointed to by scholars as an important differentiating factor – might also be treated as deriving from the action of the above factors. Irrespective of the essence of differences observed, these are beyond doubt the effect of differences in conditions shaping the life circumstances and activity of particular communities. The shaping (often over centuries) of separate characteristics of particular areas and the populations inhabiting them conditioned (also in more recent times, and even within the same political units) directions of development of local communities that were somewhat differentiated, albeit with this differentiation also expressed in diversified political sensitivities and associated patterns of electoral behaviour.

The reaches of the developing differentiation defined in particular countries concerned a network of various kinds of informal boundaries, which proved to separate out differing intensities of phenomena of a varying nature. Within the rural areas of Poland and Romania an important role is played by relict borders, zones of influence of the large urban centres (and urban lifestyle) and ethnic borders (that often follow relict borders). In the case of Lithuania, where relict borders are weaker and fewer in number, differences in voting behaviour are first and foremost a reflection of the existence of ethnic or socio-economic regions (within reach of the influence of urban centres), and in some cases also of nature (as when natural conditions do or do not suit farming activities).

