

ALEKSANDRA PANKIEWICZ<sup>a</sup>

## MIĘDZY CENTRUM, ZAPLECZEM A SZLAKIEM HANDLOWYM. WYMIANA I OBIEG PIENIĘŻNY W TZW. OŚRODKACH CENTRALNYCH WE WCZESNYM ŚREDNIOWIECZU NA PRZYKŁADZIE WROCŁAWIA<sup>1</sup>

**Abstrakt:** W artykule omówiono problem handlu i wymiany w głównych ośrodkach państwa Piastów na przykładzie Wrocławia. Podjęto próbę rewizji tras, którymi przebiegały okoliczne szlaki handlowe oraz odtworzenia ich zmienności w okresie od X do 1 poł. XIII w. Poruszono także kwestię roli handlu w kształtowaniu się samego Wrocławia, przy czym za istotne uznano pytanie, czy ośrodek ten, jak się powszechnie przypuszcza, powstał na skrzyżowaniu szlaków dalekosiężnych, czy też wzniesienie tego ważnego grodu stanowiło stymulator dla rozwoju lokalnych i ponadlokalnych połączeń drożnych. Przeanalizowano zarówno przedmioty związane z wymianą dóbr, jak i próbowano zlokalizować miejsca dokonywania ewentualnych transakcji. Na podstawie poszczególnych kategorii znalezisk (skarby srebrne, monety, wagi, odważniki etc.) ukazano przemiany dokonujące się w ekonomii grodu wrocławskiego i jego zaplecza.

**Słowa kluczowe:** handel i wymiana, ośrodki grodowe, drogi, szlaki handlowe, akcesoria kupieckie

**Abstract:** The author discusses the question of trade and exchange in the main centres of the Piast state on the example of Wrocław. The course of trade routes in the region is revised based on new data, including a reconstruction of how these routes changed in the period from the 10<sup>th</sup> to the 1<sup>st</sup> half of the 13<sup>th</sup> c. Also addressed is the role of trade in the formation of Wrocław itself, which according to the common view was established as a stronghold at the intersection of long-distance routes, but which also acted as a stimulus for the development of local and supra-local road transit. The analysis covers objects related to goods exchange and strives to locate the sites where this exchange could have taken place. The economic transformation of the Wrocław stronghold and its hinterland is shown on the basis of various categories of finds, such as silver hoards, coins, scales, weights, etc.

**Keywords:** trade and exchange, stronghold centres, roads, trade routes, trading accessories

<sup>a</sup> Dr Aleksandra Pankiewicz, Instytut Archeologii, Uniwersytet Wrocławski, ul. Szewska 48, 50-139, Wrocław, [aleksandra.pankiewicz@uwr.edu.pl](mailto:aleksandra.pankiewicz@uwr.edu.pl), ORCID iD: <https://orcid.org/0000-0002-1831-6367>.

<sup>1</sup> Praca została przygotowana w ramach projektu *Rozwój ośrodków centralnych państwa Piastów od X do XII wieku na przykładzie wrocławskiego Ostrowa Tumskiego* sfinansowanego ze środków Narodowego Centrum Nauki przyznanych na podstawie umowy UMO-2017/27/B/HS3/00554.

## WSTĘP

W odniesieniu do wczesnośredniowiecznych grodów „centralnych” i późniejszych ośrodków wczesnomiejskich badacze nader często podkreślają, że niezmiernie istotnym czynnikiem w ich rozwoju był handel. Nie polemizując w żaden sposób z tym stwierdzeniem, spróbujemy się jednak dokładniej przyjrzeć, w jaki sposób w kulturze materialnej odbija się owo znaczenie wymiany dóbr. Nie będziemy przy tym dociekać, na ile rzeczywiście mamy do czynienia z obrotem towarowo-pieniężnym, a na ile z innymi formami rozliczeń. Głębsza analiza tych problemów wymaga bowiem modelowego podejścia do całości gospodarki i oparcia na materiałach numizmatycznych oraz źródłach pisanych (np. Bogucki 2011; Adamczyk 2017; tenże 2018). Opracowanie *stricte* archeologiczne o zasięgu mikroregionalnym może natomiast rzucić pewne światło na te zagadnienia.

W opracowaniu wzięto pod uwagę ośrodek wrocławski od momentu założenia grodu na wyspie tumskiej około połowy X w. do przekształcenia Wrocławia w strukturę miejską w 1 poł. XIII w. Przeanalizowane zostały wszystkie przedmioty związane z wymianą dóbr, takie jak: wagi, odważniki i monety, a także skarby srebrne, odkryte zarówno na samym grodzie, jak i w obrębie pobliskich osad (osada na Ołbinie, osada na lewym brzegu Odry) oraz w miejscach bardziej odległych (podwrocławskie skarby). Problematyka ta była częściowo podejmowana przez innych badaczy. Już w latach sześćdziesiątych XX w. kompleksowego zinventaryzowania doczekały się śląskie skarby srebrne, w tym znaleziska podwrocławskie (Haisig i in. 1966, *passim*). W ostatnich dwóch dekadach ów katalog został jeszcze zaktualizowany i uzupełniony o nowe znaleziska, nie tylko skarbów, ale i pojedynczych monet z X–XII w. (Butent-Stefaniak, Malarczyk 2009, *passim*; Butent-Stefaniak i in. 2013, *passim*). Ponadto numizmaty skrupulatnie przestudowano pod kątem składu skarbów, kontekstu ich występowania i zmienności w czasie (Butent-Stefaniak, Malarczyk 2009, s. 189–311). Na znaleziska depozytów srebra zwracano też uwagę w rekonstrukcji przemian gospodarczych ośrodka wrocławskiego we wczesnym średniowieczu (Moździoch 1990, s. 148–155; Pankiewicz 2019, s. 152–155). Odkrycia monet i akcesoriów kupieckich, pochodzących zarówno z grodu wrocławskiego, Ołbina, jak i osady w lewobrzeżnym Wrocławiu, odnotowywane były zazwyczaj w sprawozdaniach z badań i wzmiankowane w monografiach (Langenheim 1936, s. 295, tabl. XXXI 2; Kaźmierczyk 1966a, s. 161, tabela 6; tenże 1970, s. 510–511; tenże 1991, s. 42, 82, 86, 135, 149, ryc. 1, 6:2, 23, 54; tenże 1993, s. 65, 90, 112, 132, 172, 191, 215; tenże 1995, s. 44, 133–134, 146, ryc. 1:28, 6:7, 35:8–10, 118; Kaźmierczyk i in. 1975, s. 220, ryc. 35; tychże 1976, s. 191, 206–207, 216, ryc. 11, 12; tychże 1980, s. 115, 129, ryc. 41). Wraz z rozwojem zainteresowania numizmatyką śląską owe starsze znaleziska uwzględniano zarówno w katalogach (Kubiak 1998, nr 166; Butent-Stefaniak, Malarczyk 2009, *passim*; Butent-Stefaniak i in. 2013, *passim*) jak i nowszych opracowaniach (Butent-Stefaniak, Baran 1998; Paszkiewicz 2015). Również monety pochodzące z szerokopłaszczyznowych badań w ostatnim dziesięcioleciu na osadzie lewobrzeżnej stały się przedmiotem systematycznych studiów (Duma, Paszkiewicz 2018; Milejski 2021). Odkryciom wag i odważników

z różnych części aglomeracji wrocławskiej, a także próbie rozpoznania miejsc związanych z handlem, większą uwagę poświęcił Krzysztof Wachowski (2002; 2006), względnie inni badacze (Pankiewicz 2019). Problem identyfikacji lokalnych targów był też rozważany w pracach o charakterze syntetycznym (Młynarska-Kaletynowa 1986, s. 49, 111; Piekalski 2014, s. 53). Stan rozpoznania źródeł, zarówno historycznych, jak i archeologicznych, jest zatem dość dobry. Autorzy poszczególnych opracowań koncentrują się jednak na wybranych problemach czy konkretnych kategoriach przedmiotów, brakuje natomiast ujęcia całościowego tych zjawisk. W niniejszym opracowaniu zostały one omówione łącznie. Na postawie lokalizacji zabytków w wykopach badawczych sporządzono planografię tych znalezisk, obejmującą zarówno obszar samego grodu, jego najbliższych okolic, jak i szerszego zaplecza, w promieniu około 20–25 km od jego centrum na Ostrowie Tumskim. Znaleziska uszeregowano według kilku okresów chronologicznych, odpowiadających etapom rozwoju ośrodka wrocławskiego: od około połowy X do X/XI w. (powstanie i pierwszy etap rozwoju grodu), 2–3 ćw. XI w. (okres dynamicznego rozwoju grodu), 4 ćw. XI w. do około 1138 r. (czas kształtowania się szerszego zaplecza osadniczego Wrocławia), od około 1138 r. do XII/XIII w. (czas podziału dzielnicowego) i od XII/XIII w. do 1 poł. XIII w. (etap przeobrażenia Wrocławia w ośrodek miejski; na temat kryteriów takich podziałów chronologicznych zob. Moździoch 2004, s. 328–330; Pankiewicz, Rodak, w druku). Przedstawienie nasycenia znaleziskami związanymi z handlem i wymianą w poszczególnych okresach miało na celu analizę ich zmienności i w rezultacie odtworzenie procesów ekonomicznych zachodzących we Wrocławiu i w obrębie jego zaplecza od połowy X do połowy XIII w.

Drugim ważnym aspektem podjętych badań była próba rekonstrukcji połączeń komunikacyjnych w okolicach Wrocławia. Zostały tu wykorzystane zarówno informacje ze źródeł pisanych (Nowakowa 1951, *passim*; Młynarska-Kaletynowa 1986, *passim*) jak i znaleziska skarbów (Butent-Stefaniak i in. 2013, *passim*). Nie jest to metodyka nowa, gdyż dane te zestawiano już ze sobą (Wachowski 1974, s. 194–200). W niniejszym opracowaniu wzięto jednak pod uwagę także rozmieszczenie lokalnego osadnictwa oraz zwrócono uwagę na przemiany zachodzące na przestrzeni wieków w komunikacji na obszarze dorzecza dolnej Bystrzycy, Ślezy, Oławy i Widawy, bowiem, jak się wydaje, szlaki prowadzące na tym obszarze, nie były identyczne przez cały interesujący nas okres.

Istotne było także prześledzenie relacji centrum–szlak handlowy. W znakomitej większości opracowań dotyczących kształtowania się wczesnośredniowiecznego Wrocławia pojawia się sformułowanie, że powstaje on na skrzyżowaniu szlaków handlowych prowadzących na linii północ–południe z centralnych ośrodków Wielkopolski do Pragi oraz na osi wschód–zachód, z Krakowa na Łużyce, a w szerszym wymiarze terytorialnym, z Kijowa do ośrodków na terenie Niemiec. Niejednokrotnie wskazywano też na strategiczne położenie grodu na Ostrowie Tumskim przy przeprawie odrzańskiej. Pogląd ten powtarzany był latami przez różnych badaczy (Nowakowa 1951, s. 31; Młynarska-Kaletynowa 1986, s. 17–19; Moździoch 1990, s. 158–160; Piekalski 2014, s. 51–53), ostatnio jednak coraz częściej pojawiają się

głosy, że to powstanie ważnego ośrodka we Wrocławiu przyczyniło się do rozwoju lokalnego i transregionalnego handlu, a nie odwrotnie (np. Moździoch 2017, s. 6)<sup>2</sup>. Wypada zatem postawić nieco banalne, ale jakże trafne w tym kontekście pytanie: co było pierwsze – kura czy jajko?

## ROLA HANDLU W ROZWOJU OŚRODKA WROCŁAWSKIEGO DO SCHYŁKU XI W.

Aby odpowiedzieć na pytanie o zależność pomiędzy rozwojem ośrodka wrocławskiego a biegnącymi przezeń szlakami handlowymi, należy się przyjrzeć sytuacji, w jakiej założono gród na Ostrowie Tumskim. Najstarsze konstrukcje obronne rozpoznane w jego obrębie, datowane są na około połowę X, a najprawdopodobniej na lata sześćdziesiąte X w. W tym czasie (głównie od 3 ćw. X w. do 1 poł. XI w.), powstaje także sieć obiektów umocnionych na obszarze dorzecza górnej Prosy i Baryczy (Kolenda 2011; Chrzan 2014; 2018)<sup>3</sup>. Szczególnie symptomatyczne jest wzniesienie grodu w Miliczu, którego pierwsza faza umocnień datowana jest dendrochronologicznie na okres po roku 960. Milicz leży dokładnie na trasie północ-południe, pomiędzy Gnieznem, a Wrocławiem i dalszą drogą prowadzącą przez ziemię kłodzką do Czech (Kaźmierczyk 1966b, s. 665, 673–675; Kolenda 2008, s. 44; Młynarska-Kaletynowa 2017a, s. 7)<sup>4</sup>. Szlak ten z pewnością nabrał znaczenia po mariażu Mieszka I z księżniczką czeską Dobrawą, w okresie przynajmniej chwilowego ocieplenia relacji polsko-czeskich.

Wyraźnych śladów istnienia szlaku handlowego o tym przebiegu nie można się jeszcze dopatrywać w znaleziskach skarbów z tego czasu<sup>5</sup>. Trzy fragmenty monet złożonych do ziemi po 914 r. odkryto na osadzie we Wszemirowie, położonej 30 km na północ od Wrocławia w kierunku Poznania (Butent-Stefaniak, Malarczyk 2009, nr 82; Butent-Stefaniak i in. 2013, nr 91). Czas ich ukrycia może być jednak znacznie późniejszy. Najmłodszy jest dirhem Nasr ibn Ahmada, panującego do 942 r. Osada datowana jest ogólnie na okres od schyłku IX w. do połowy XI w., ale większość odkrytych przedmiotów wskazuje na szczególną aktywność jej mieszkańców w 2 poł. X w. Zarówno ceramika jak i inne zabytki pochodzące z tego stanowiska świadczą o szerokich związkach kulturowych z obszarem Wielkopolski

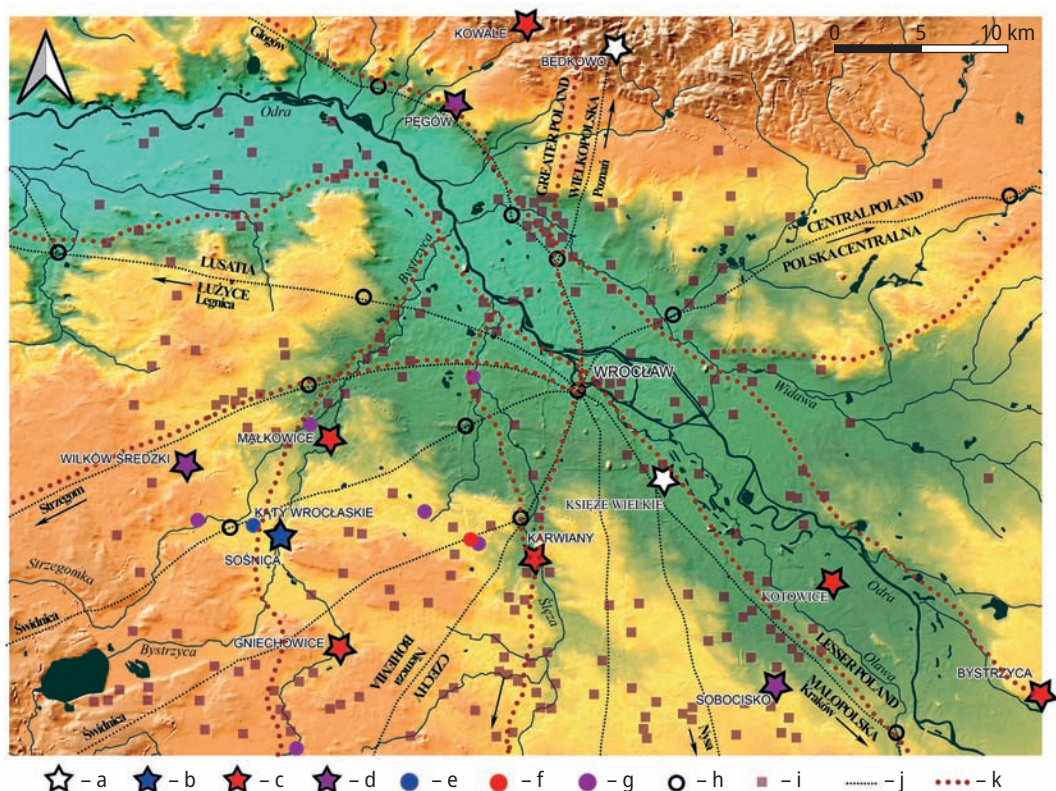
<sup>2</sup> Temat ten właściwie nie był jeszcze podejmowany. Dotychczas pojawiła się tylko sugestia Sławomira Moździocha (2017, s. 6), że droga relacji północ-południe zaczęła być intensywniej użytkowana dzięki znaczeniu grodu wrocławskiego, o czym pośrednio może świadczyć dość późny rozwój osadnictwa wzdłuż tej trasy.

<sup>3</sup> Nie będzie tu rozważany problem, kto był inicjatorem budowy tych grodów. Kwestia ta była już kilkakrotnie podnoszona (literatura jak wyżej) i jest zagadnieniem pobocznym dla realizowanego tematu.

<sup>4</sup> Przed powstaniem grodu na tym obszarze od 1 poł. X w., zapewne do lat sześćdziesiątych X w. istniało już osadnictwo otwarte. Znaleziska z tej fazy także świadczą o kontaktach interregionalnych miejscowej ludności (Kolenda 2008, s. 24–30, ryc. 11).

<sup>5</sup> W X w. i na początku XI w. znacznie bardziej czytelna jest zwarta struktura osadniczo-komunikacyjna wzdłuż samej Baryczy – Kolenda 2011; Chrzan 2014; 2018, w tych pracach dalsza literatura.





Ryc. 1. Przebieg szlaków handlowych wokół Wrocławia w 2 poł. X – XI w.

a – skarb (datowanie niepewne); b – skarb (przed 975 r.); c – skarb (4 ćw. X – 1 ćw. XI w.); d – skarb (2–3 ćw. XI w.); e – moneta/moneta w grobie (przed 975 r.); f – moneta/moneta w grobie (4 ćw. X – 1 ćw. XI w.); g – moneta/moneta w grobie (2–3 ćw. XI w.); h – komora celna; i – punkt osadniczy X–XI w.; j – szlaki handlowe; k – szlaki handlowe (na podstawie źródeł archeologicznych).

Wg Nowakowej 1951, mapa (h, j);  
opracowała S. Rodak

Fig. 1. Trade routes around Wrocław in the 2<sup>nd</sup> half of the 10<sup>th</sup> and the 11<sup>th</sup> centuries  
a – hoard (uncertain date); b – hoard (before 975); c – hoard (4<sup>th</sup> quarter of the 10<sup>th</sup> – 1<sup>st</sup> quarter of the 11<sup>th</sup> c.); d – hoard (2<sup>nd</sup> and 3<sup>rd</sup> quarters of the 11<sup>th</sup> c.); e – coin/coin in grave (before 975); f – coin/coin in grave (4<sup>th</sup> quarter of the 10<sup>th</sup> – 1<sup>st</sup> quarter of the 11<sup>th</sup> c.); g – coin/coin in grave (2<sup>nd</sup> and 3<sup>rd</sup> quarters of the 11<sup>th</sup> c.); h – custom house;  
i – settlement, 10<sup>th</sup>–11<sup>th</sup> centuries; j – trade routes; k – trade routes (based on archaeological sources).

After Nowakowa 1951, map (h, j);  
processing S. Rodak

i Pomorza (Paternoga 2003). Spośród znalezisk wokół samego Wrocławia (ryc. 1) wczesną metrykę ma także pojedynczy dirhem z Kątów Wrocławskich (po 923 r.) oraz skarb z Sośnicy ukryty po roku 954 (Butent-Stefaniak, Malarczyk 2009, s. 190; Butent-Stefaniak i in. 2013, nry 26, 70). Zwraca się uwagę na specyficzny skład najstarszych depozytów i pojedynczych monet, są to bowiem zazwyczaj monety arabskie, najczęściej porcjowane (Moździoch 1990, s. 150; Butent-Stefaniak, Malar-

czyk 2009, s. 190–196; Bogucki 2011, s. 76–79; Adamczyk 2013, *passim*; tenże 2018, s. 244–257). Z lat 955–970 brakuje znalezisk z tej części Śląska (Butent-Stefaniak, Malarczyk 2009, s. 190), ale domniemywać można, że niektóre ze wzmiankowanych powyżej numizmatów trafiły do ziemi właśnie w tym okresie.

Od około połowy X w. obserwujemy także pierwsze symptomy wzrostu znaczenia Odry jako arterii komunikacyjnej. Świadectwem tego procesu nie mogą być raczej przytaczane powyżej znaleziska monet, gdyż dla tego okresu są one jeszcze zbyt skromne. Wskazuje na to jednak kilka innych przesłanek. Jedną z nich może być rozwój kontaktów handlowych w dorzeczu środkowej Odry, głównie na obszarze Wzgórz Dalkowskich. Manifestuje się on obecnością na stanowiskach tego rejonu licznych importów przedmiotów metalowych (Rzeźnik 2006, s. 180–190) i kamiennych (Lisowska 2013, s. 205–208, 213–241, 218–220, katalog nr 30, 72), a także dobrą jakością ceramiki, w której widać wpływy garncarstwa z różnych terenów Słowiańszczyzny (Siemianowska 2010; 2017a; Paternoga i in. 2017; Pankiewicz 2020, s. 344–348, 404–405) oraz rozwojem miejscowej wytwórczości – szklarstwa i metalurgii (Rzeźnik 2006, s. 188–190; Paternoga i in. 2017, s. 95–100; Rzeźnik, Stoksik 2017, s. 244–256). Koncentracja tych zjawisk przypada przede wszystkim na okres od lat siedemdziesiątych do schyłku X w., ale część z nich odnieść można do 2–3 ćw. X w. (Rzeźnik 2006, s. 180–190)<sup>6</sup>. Zapewne w latach siedemdziesiątych X w. zdeponowano także skarb w Obiszowie (Butent-Stefaniak, Malarczyk 2009, s. 108–110).

Rozważając, kiedy nastąpiło ożywienie handlu na linii Odry, warto się jeszcze przyjrzeć obszarom położonym bliżej jej źródeł. Pojedyncze znalezisko dirhema wybitego około 955 r. znane jest z grodziska w Opave-Kylešovicich na obszarze Czeskiego Śląska (Videman 2018, s. 226–228). Samo założenie obronne, zarówno pod względem cech konstrukcyjnych, jak i kultury materialnej ma natomiast liczne analogie na terenie Wielkopolski. Jego powstanie datuje się między latami czterdziestymi a sześćdziesiątymi X w., ale bliżej górnej granicy tego okresu (Kouřil, Gryc 2018; 2019, s. 114–118).

W tym czasie, czyli około połowy X w., a zapewne w latach sześćdziesiątych tegoż stulecia, powstają najstarsze umocnienia na wyspie tumskiej we Wrocławiu. Wydaje się, że wzniesienie grodu może być właśnie rezultatem wzrostu roli Odry jako arterii komunikacyjnej. Zarówno sam gród, jak i szlak odrzański większe znaczenie zyskują jednak dopiero bliżej schyłku X w. W latach osiemdziesiątych X w. zakładane są, bądź rozbudowywane, założenia obronne na samej linii Odry: Głogów – około 989 r., Wrocław – 985 r., Ryczyn – lata 983–984 i Opole – 995 r. Ponadto tuż przy rzece powstają inne „piastowskie” grody w: Krośnie Odrzańskim, Bytomiu Odrzańskim, Koźlu i Raciborzu, co do których nie dysponujemy jednak

<sup>6</sup> Pierwsza faza grodu w Obiszowie datowana jest na 1 ćw. X w., a wzniesienie wału drugiej fazy – na lata trzydzieste X w. W tym kształcie gród przetrwał do lat siedemdziesiątych X w., kiedy nastąpiło jego odbudowanie po rozległym pożarze. Trzecia faza funkcjonowania założenia obronnego w Obiszowie przypada na okres od lat siedemdziesiątych do schyłku X w. Znaczna część wyjątkowych znalezisk może być łączona właśnie z drugą fazą użytkowania kompleksu osadniczego w Obiszowie (Rzeźnik 2006, s. 180–190).

tak dokładnymi danymi dotyczącymi ich początków (Młynarska-Kaletynowa 1986, s. 17–19; taż 2017b, s. 3; Moździoch 1998, s. 103; Gediga 2000, s. 169–176; Kara, Krąpiec 2000, s. 309; Moździoch, Przysiężna-Pizarska 2008, s. 249).

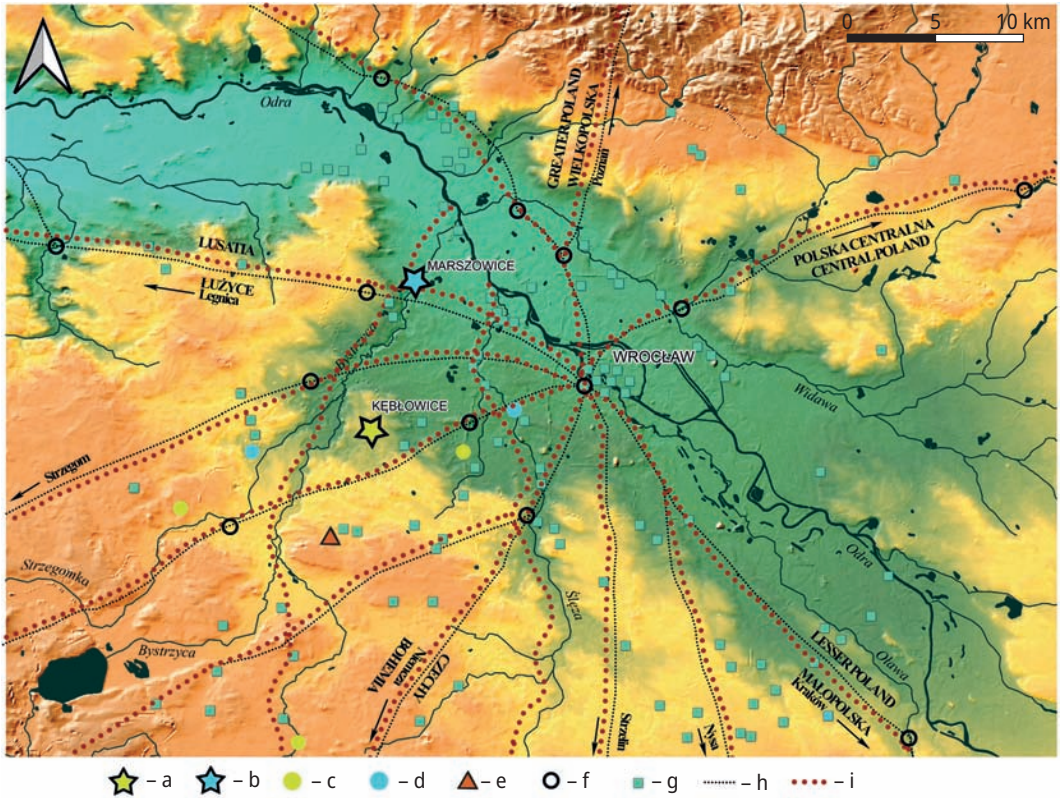
Chronologicznie jest to zbieżne z pojawieniem się kolejnych skarbów srebra siekańcowego (monet, biżuterii, placków i innego „złomu srebrnego”) wzdłuż Odry (Gostyń, Kadłubiec – koniec X w.) oraz wokół samego Wrocławia. Wówczas ukryto depozyty w Kotowicach (skarb II – po 995 lub po 1010), Karwianach (po 985) i Gniechowicach (po 985) (ryc. 1). Nowe skarby pojawiają się wokół Wrocławia na początku XI w. (ryc. 1; Małkowice – po 1000, Kowale – po 1002, Bystrzyca – po 1003, Kotowice – po 1010; Butent-Stefaniak i in. 2013, s. 241–249, 265–266, 270–272, 281–305, 324–325), co może być wyrazem jeszcze większego znaczenia tego ośrodka po roku 1000.

Mamy tu zatem zapewne do czynienia ze swego rodzaju sprzężeniem zwrotnym. W 2 poł. X w. Odra zaczyna pełnić bardzo istotną rolę, zarówno militarną, jak i gospodarczą, jako arteria komunikacyjna. Powoduje to powstanie sieci głównych śląskich grodów właśnie na linii tej rzeki, a ich rozwój stymuluje szerszą komunikację na skalę międzyregionalną czy nawet „międzynarodową”. Przejawem tego jest między innymi pojawienie się we Wrocławiu, od 2 poł. (schyłku) X w., importów z północy, południa, wschodu i zachodu (Moździoch 1990, s. 142–145; tenże 2000, s. 337–338; Rzeźnik 1995; 2000, s. 141–147; Jaworski i in. 2013; Pankiewicz i in. 2017, s. 63–64).

## PRÓBA REKONSTRUKCJI SZLAKÓW HANDLOWYCH WOKÓŁ WROCŁAWIA

Rekonstrukcja przebiegu dróg, zarówno tych dalekosiężnych, jak i tych o znaczeniu lokalnym, jest bardzo problematyczna dla wczesnego średniowiecza. Przyczyną tego stanu rzeczy jest niedostatek badań nad tym problemem, a także skąpość wzmianek źródłowych i dość ograniczona możliwość stosowania metody retrogresywnej (Dunin-Wąsowicz [1959] 2011, *passim*). W odtworzeniu połączeń komunikacyjnych przydatna jest analiza rozmieszczenia miejsc łączonych z handlem, tj. komór celnych, stałych i sezonowych targów, oraz wzmianek dotyczących mostów, przepraw przez rzekę i istniejących odcinków dróg, a także nazw miejscowych, mogących świadczyć o istnieniu dawnych traktów (Nowakowa 1951, *passim*; Wachowski 1974, s. 194–200; Wýrozumska 1977, s. 12–13; Młynarska-Kaletynowa 1986, s. 31–33; Moździoch 1990, s. 160–185). Znakomita większość tych informacji pochodzi jednak z okresu bliżej końca wczesnego średniowiecza, w najlepszym wypadku z 2 poł. XII w. lub czasów około połowy tegoż stulecia. Dla tego okresu (a zwłaszcza od XIII w.) sieć drożną rekonstruuje się także na podstawie nowożytnej kartografii, przedstawiającej połączenia pomiędzy ważnymi ośrodkami miejskimi. W przypadku czasów wcześniejszych metoda ta nie może być stosowana, gdyż szereg owych punktów docelowych to miejsca nowolokowane w XIII w., bez rozwiniętych, starszych tradycji osadniczych (np. Świdnica, Strzelin, Nysa *etc.* – ryc. 1; 2).





Ryc. 2. Przebieg szlaków handlowych wokół Wrocławia od schyłku XI do 1. poł. XIII w.

a – skarb (od 4. ćw. XI w. do 1138 r.); b – skarb (od 1138 r. do XII/XIII w.); c – moneta/moneta w grobie (od 4. ćw. XI w. do 1138 r.); d – moneta/moneta w grobie (od 1138 r. do XII/XIII w.); e – fragment wagi (XII – 1 poł. XIII w.)

f – komora celna; g – punkt osadniczy XII–XIII w.; h – szlaki handlowe; i – szlaki handlowe.

Wg Nowakowej 1951, mapa (f, h),  
na podstawie źródeł archeologicznych (i);  
opracowała S. Rodak

Fig. 2. Trade routes around Wrocław from the end of the 11<sup>th</sup> through the 1<sup>st</sup> half of the 13<sup>th</sup> c.

a – hoard (4<sup>th</sup> quarter of the 11<sup>th</sup> c. to 1138); b – hoard (1138 to the 12<sup>th</sup>/13<sup>th</sup> c.); c – coin/coin in grave (4<sup>th</sup> quarter of the 11<sup>th</sup> c. to 1138); d – coin/coin in grave (1138 to the 12<sup>th</sup>/13<sup>th</sup> c.); e – fragment of a scale (12<sup>th</sup> – 1<sup>st</sup> half of the 13<sup>th</sup> c.); f – custom house; g – settlement, 12<sup>th</sup>–13<sup>th</sup> centuries; h – trade routes; i – trade routes.

After Nowakowa 1951, map (f, h),  
based on archaeological sources (i);  
processing S. Rodak

W odniesieniu do 2 poł. X – 1 poł. XII w. pomocne w badaniach nad przebiegiem szlaków handlowych mogą być natomiast studia nad rozwojem sieci osadniczej oraz lokalnej produkcji dóbr wszelakich, zwłaszcza tych, których wyrób oparty był na naturalnych surowcach miejscowych (kamieni użytkowych i ozdobnych, pokładów gliny, złóż metali etc. – Moździoch 1990, s. 156–157; Dunin-Wąsowicz [1959] 2011, s. 17–24). Uwagę zwracają też zabytki związane z wymianą kruszc



i produktów, czyli numizmaty i akcesoria kupieckie, choć ich obecność nie zawsze koreluje z obecnością dróg.

Niejednokrotnie próbowano powiązać rozrzut skarbów srebrnych z rozmieszczeniem szlaków handlowych (Wachowski 1974, s. 194–200; Moździoch 1990, s. 150–157; Suchodolski 2012, s. 145–151). Związek ten, do niedawna traktowany jako niemal oczywisty, obecnie budzi kontrowersje, na co niewątpliwy wpływ ma dyskusja na temat funkcji samych depozytów. Zajmujący się tym zagadnieniem Przemysław Urbańczyk (2008, s. 142–175; tenże 2009, *passim*) postrzegał zjawisko ich ukrywania raczej przez pryzmat działań o charakterze prestiżowym i symbolicznym. Swego rodzaju konsensus między *sacrum* a *profanum*, przynoszą interpretacje badaczy, którzy akceptują zarówno ekonomiczne, jak i pozaekonomiczne przesłanki ukrywania skarbów srebrnych w ziemi. Miejsca lokalizacji skarbów są zaś nadal traktowane jako element istotny w rozpoznaniu przebiegu dróg, zwłaszcza daleko sięgnych, we wczesnym średniowieczu. Tu trzeba jednak mieć na uwadze również dynamikę przemian w obrocie kruszcem, bowiem przyczyny ukrywania skarbów około połowy X w. i sto lat później mogą mieć już inne podłoże (Bogucki 2004; 2011, s. 76–79, 81–88; Suchodolski 2012, s. 230–240; Adamczyk 2017, s. 158–159; tenże 2018, *passim*).

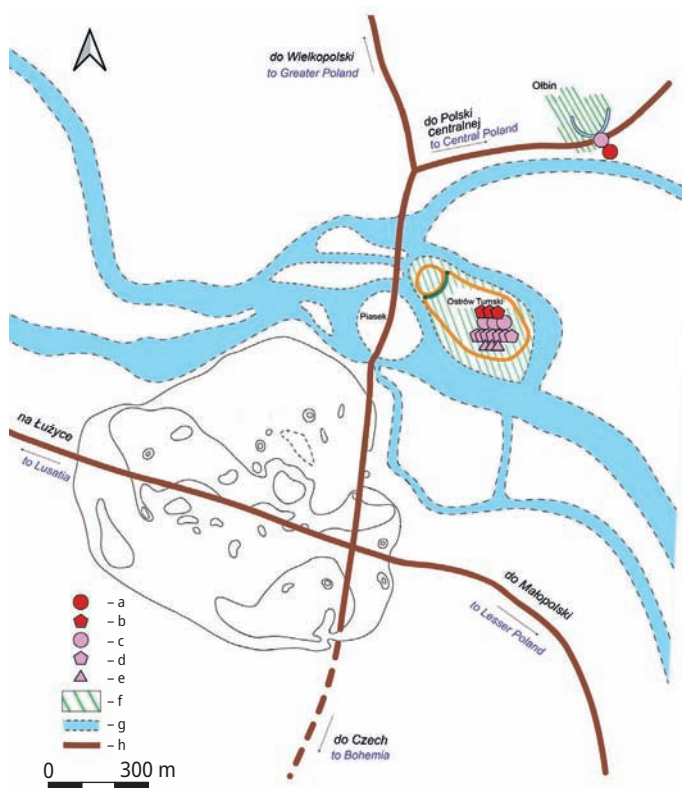
W skali całego Śląska u schyłku X i w XI w. widoczna jest koncentracja skarbów wzdłuż Odry (Butent-Stefaniak, Malarczyk 2009, s. 229–237, mapy 2; 3). Na rolę samej rzeki wskazuje też lokalizacja najważniejszych grodów wczesnopaństwowych na jej linii, a także liczne znaleziska łodzi dłubanek, których chronologia, choć w większości problematyczna, w niektórych przypadkach może być odniesiona do wczesnego średniowiecza (Moździoch 1993, *passim*). Późniejsze (od połowy XII w.) źródła pisane, mówiące o przewożeniu towarów drogą wodną, brodach, mostach i miejscach poboru opłat, potwierdzają ten stan rzeczy (Nowakowa 1951, s. 31–33, 46–49, 125–134). Analiza rozmieszczenia osadnictwa i depozytów srebrnych w 2 poł. X i w XI w. na przedpolu Wrocławia zdaje się sugerować, że na tym obszarze drogi wiodły po obu stronach Odry, wzdłuż krawędzi jej teras (ryc. 1). Ten obraz ulega pewnej modyfikacji bliżej schyłku wczesnego średniowiecza, kiedy część traktów zmienia swój bieg, oddalając się od dolin rzecznych (ryc. 2).

Druga, wyraźna linia, wzdłuż której rozmieszczone są skarby, wiedzie pomiędzy środkową Baryczą (Milicz) a przedpołem ziemi kłodzkiej (Butent-Stefaniak, Malarczyk 2009, s. 229–237, mapa 3). Układ ten jest najpewniej związany z przebiegiem szlaku handlowego na osi północ–południe. Istnienie traktu komunikacyjnego takiej relacji, łączącego Wielkopolskę z Czechami i przecinającego Wrocław, właściwie nie jest przedmiotem szerszych polemik i zyskało akceptację większości badaczy (Nowakowa 1951, s. 49–54, 69–73; Wachowski 1974, s. 195–196; Młynarska-Kaletynowa 1986, s. 17–19, 32–33; Piekalski 2014, s. 51–53). Dokładny jego przebieg wymaga jednak uściślenia. Na odcinku od Wrocławia w kierunku Czech, zazwyczaj zakłada się, że prowadził on przez Niemcęgę, Bardo i Kłodzko, mniej więcej zgodnie z ciągiem dzisiejszej drogi krajowej S8 (ryc. 1; 2). Tymczasem, biorąc pod uwagę rozrzut skarbów, monet, a przede wszystkim zwarte osadnictwo, bardziej prawdopodobne wydaje się, iż przemieszczano się wzdłuż biegu samej

rzeki Ślęzy (ryc. 1). Z pozoru może się to wydawać paradoksalne – trasa ta byłaby dłuższa i utrudniona przez konieczność pokonywania mniejszych dopływów, ale zaznaczyć trzeba, że sforsowanie samej Ślęzy, a tym bardziej mniejszych cieków nie powinno stanowić żadnego problemu, zaś pomiędzy poszczególnymi osadami istniały najpewniej lokalne drogi. Wytyczenie szlaku w układzie znanym obecnie (i w konsekwencji uproszczenie tego traktu) nastąpiło zapewne bliżej schyłku wczesnego średniowiecza. Pośrednio może o tym świadczyć obecność znanych ze źródeł pisanych wsi (np. Magnice, Domasław) przed połową XIII w. (Domański 1967, s. 76, 99). Jednocześnie zapewne funkcjonowała nadal droga biegnąca nad samą Ślężą, gdzie widoczne jest, nie mniejsze niż w poprzednim okresie, zagęszczenie osadnictwa, któremu towarzyszą też znaleziska numizmatów (ryc. 2).

Na północ od Wrocławia szlak ten miałby bieć dwoma alternatywnymi traktami: przez Trzebnicę, Prusice i Żmigród do Poznania oraz przez Cerekwicę i Milicz do Gniezna (ryc. 1). Rekonstrukcji takiego przebiegu dokonano na podstawie wzmianek, głównie XIII-wiecznych, o istnieniu na tych trasach targów, komór celnych oraz informacji o przeprawach rzecznych (Nowakowa 1951, s. 49–54, Młynarska-Kaletynowa 1986, s. 31). Na funkcjonowanie tych dróg już w XI w., wskazuje rozrzut skarbów znalezionych w: Kowalach pod Trzebnicą (ukryty po 1002 r.) i we Wszemirowie koło Prusic (ukryty po 1035 r.) (Wachowski 1974, s. 195–196; Butent-Stefaniak, Malarczyk 2009, mapa 3). Depozytów srebrnych nie znamy z okolic Milicza, ale z samego grodu pozyskano kilkanaście monet, z czego większość datuje się na okres od 1 ćw. XI do 1 ćw. XII w. (Suchodolski 2008, *passim*). Prawdopodobnie także z tym okresem należy wiązać znalezisko wagi z tego stanowiska (Wachowski 1972, s. 202, ryc. 2b). Istotny jest też fakt, że w XI w. inne, pobliskie grody podupadają, a Milicz nabiera znaczenia, stając się jednym z ważniejszych centrów w tej części Śląska. Kluczowe dla roli tego ośrodka mogło być właśnie położenie na trasie pomiędzy Wielkopolską a Śląskiem (Kolenda 2008, s. 43–48, 58).

Przebieg dróg na przedpolu Wrocławia wyznaczają informacje na temat przepraw rzecznych i komór celnych. Z roku 1175 pochodzi wzmianka o moście Mikory prowadzącym przez Widawę i zlokalizowanym niedaleko Świniar (Nowakowa 1951, s. 36–37; Domański 1967, s. 113; Moździoch 1990, s. 157–158). Dokładne położenie drogi przez Widawę i mostu nie jest znane. Wiadomo, że znajdowały się one w pobliżu Świniar, szacuje się, że 4 km od ujścia Widawy do Odry. Kolejnymi miejscami przekraczania Widawy na szlaku północ-południe były Pracze Widawskie, Szymanów oraz Psie Pole. Istniały tam komory celne (wszystkie wzmiankowane w 1266 r.) lub/i mosty (ryc. 1, 2; Nowakowa 1951, s. 37–38, 49–50). W tym kontekście uwagę zwraca bardzo duże zagęszczenie osadnictwa nad samą Widawą, a zwłaszcza w okolicach domniemanych przepraw koło Świniar i Praczy Widawskich w okresie od 2 poł. X do schyłku XI, ewentualnie XII w. Wyraźne skupisko punktów osadniczych z tego okresu jest jednak widoczne wzdłuż całego biegu rzeki w obrębie miasta Wrocławia i jego najbliższych okolicach (ryc. 1). Wskazuje to, że były to tereny nie tylko atrakcyjne do zasiedlania, lecz także stanowiące ciąg komunikacyjny, będący odcinkiem wzmiankowanego już szlaku, równoległego do Odry. Warto też zaznaczyć, że tak intensywnej koncentracji miejsc zamieszkałych



Ryc. 3. Znaleziska monet i akcesoriów kupieckich z okresu od 4 ćw. X – 3 ćw. XI w. na grodzie wrocławskim i w jego najbliższym otoczeniu

a – moneta (4 ćw. X – X/XI w.); b – odważnik (4 ćw. X – X/XI w.); c – moneta (1–3 ćw. XI w.); d – odważnik (1–3 ćw. XI w.); e – fragment wagi (1–3 ćw. XI w.); f – strefy zasiedlenia; g – rekonstrukcja dawnego przebiegu rzek; h – rekonstrukcja dawnego przebiegu dróg.

Wg Piekalskiego 2017, ryc. 4a (z modyfikacjami); opracowała S. Rodak

Fig. 3. Finds of coins and trading accessories from the period from the 4<sup>th</sup> quarter of the 10<sup>th</sup> c. to the 3<sup>rd</sup> quarter of the 11<sup>th</sup> c. in the Wrocław stronghold and its immediate neighborhood

a – coin (4<sup>th</sup> quarter of the 10<sup>th</sup> – 10<sup>th</sup>/11<sup>th</sup> centuries); b – weight (4<sup>th</sup> quarter of the 10<sup>th</sup> – 10<sup>th</sup>/11<sup>th</sup> centuries); c – coin (1<sup>st</sup> to 3<sup>rd</sup> quarter of the 11<sup>th</sup> c.); d – weight (1<sup>st</sup> to 3<sup>rd</sup> quarter of the 11<sup>th</sup> c.); e – fragment of a scale (1<sup>st</sup> to 3<sup>rd</sup> quarter of the 11<sup>th</sup> c.); f – occupation zones; g – reconstruction of the old river network; h – reconstruction of the old road network.

After Piekalski 2017, Fig. 4a (updated); processing S. Rodak

nad tym ciekim nie obserwujemy już u schyłku wczesnego średniowiecza, w XII – 1 poł. XIII w. (ryc. 1, 2; Pankiewicz, Rodak, w druku).

W samym sercu Wrocławia droga relacji północ–południe miała prowadzić dwoma traktami przez Ołbin – wschodnim w kierunku Kujaw i Polski centralnej oraz zachodnim w kierunku Wielkopolski (ryc. 3). Dalej trasa ta miała przechodzić

przez przeprawy odrzańskie i Wyspę Piasek, której połączenia zarówno z prawobrzeżnym Olbinem, jak i częścią miasta lewobrzeżnego są już poświadczane od połowy XII w. (1149–1150). Z wyspy szlak wychodził na lewy brzeg rzeki, gdzie zlokalizowana była osada, rozciągająca się od przeprawy odrzańskiej do kościoła św. Wojciecha. Początki zasiedlenia tego obszaru można jednak odnieść najwcześniej do ostatnich dekad XI w. (Piekalski 2017, s. 14; Marcinkiewicz, Piekalski 2018, s. 43–47, 135–139; Chorowska i in. 2018, s. 246–248)<sup>7</sup>. Kościół w jej obrębie wzniesiono najpewniej w latach czterdziestych XII w. Tu także mógł znajdować się stały targ, aczkolwiek jego dokładnie umiejscowienie i czas funkcjonowania budzą wątpliwości<sup>8</sup>. Dalej trakt miał prowadzić już na południe, ku Czechom (Nowakowa 1951, s. 31–35, 46–47; Młynarska-Kaletynowa 1986, s. 44–80; taż 2017b, s. 4–6; Piekalski 2014, s. 40–54, ryc. 13; 14). Taki przebieg drogi na osi północ–południe w obrębie Wrocławia może być odtwarzany dla XII, ewentualnie schyłku XI w. Nie wiemy, czy był on identyczny sto lat wcześniej. Nie ma dostatecznych przesłanek, aby rekonstruować jego przebieg w samym Wrocławiu przed ostatnimi dekadami XI w. Biorąc jednak pod uwagę rozmieszczenie depozytów srebra na północ i na południe od przyszłego miasta, istnienie traktu komunikacyjnego na osi północ–południe, biegnącego przed śląską stolicę, należy uznać za udokumentowane (ryc. 1; także Wachowski 1974, s. 195–196).

Drugim ważnym szlakiem dla Wrocławia była biegnąca z zachodu na wschód *via regia*, wzmiankowana od połowy XIII w. Droga ta biegła od strony Lipska, przez Łużyce, Legnicę, Środę Śląską, Wrocław i podążała dalej na wschód, przez Kraków do Kijowa (ryc. 3). W obrębie dzisiejszego miasta jej przebieg rekonstruuje się od Leśnicy, gdzie w 2 poł. XIII w. istniała komora celna i przeprawa przez Bystrycę, w kierunku podwrocławskich osiedli i dalej ku późniejszej, miejskiej Bramie Mikołajskiej. Na północ od osady przy kościele św. Wojciecha, w pobliżu przeprawy odrzańskiej, miała się ona krzyżować ze szlakiem północ–południe. Następnie biegła na wschód koło tzw. Osady Walońskiej oraz wzdłuż Oławy (zapewne jej lewym

<sup>7</sup> Datowanie osady na lewym brzegu Odry od dawna jest przedmiotem ożywionej dyskusji naukowej. Józef Kaźmierczyk (1970, s. 343–444) był skłonny widzieć jej początki w XI w. W toku późniejszych prac terenowych zweryfikowano tę koncepcję, przesuwając czas powstania osady aż do schyłku XII w. (Buśko 2005, s. 185–194). Po kolejnych szerokopłaszczyznowych badaniach w latach 2010–2012 powrócono do pierwotnego datowania z zastrzeżeniem, iż zasiedlenie tego terenu nastąpiło raczej pod koniec XI w., a stulecie później następuje jego intensyfikacja. Obecność pojedynczych zabytków takich jak ostrogi typu I:1 według klasyfikacji Hilczerówny, nie powinna przy tym skłaniać do upatrywania wcześniejszych faz zagospodarowania obszaru. Ostrogi te odkryto w warstwach z 2 poł. XII i z XIII w. (Marek 2018, s. 565–568, ryc. 419), nie stanowią więc precyzyjnego elementu datującego. W najstarszych poziomach na placu Nowy Targ nie da się również wydzielić zespołów ceramicznych starszych niż schyłek XI w. Taką chronologię potwierdzają także znaleziska numizmatów i pojedyncze daty dendrochronologiczne (Marcinkiewicz, Piekalski 2018, s. 43–47, 135–139).

<sup>8</sup> Marta Młynarska-Kaletynowa (1986, s. 49, 111) lokalizuje targ na lewym brzegu Odry, w obrębie osady, ale nie przy kościele św. Wojciecha, lecz bliżej przeprawy odrzańskiej. W tej części kształtującego się miasta jest skłonny umiejscawiać targ także Jerzy Piekalski (2014, s. 53). Badacz ten sądzi jednak, że nie ma podstaw do precyzyjnego określenia, gdzie się on znajdował. Krzysztof Wachowski (2006, s. 496) opowiada się natomiast za organizacją owego miejsca wymiany na Ostrowie Tumskim. Do problemu wrocławskich targów wrócimy w dalszej części tekstu.



brzegiem) w kierunku Opoła i Krakowa (Nowakowa 1951, s. 42–43, 59–62; Młynarska-Kaletynowa 1986, s. 33, 59–64, 72–73, mapa 3; Piekalski 2014, s. 40–54, ryc. 13; 14; tenże 2017, s. 13–15). Taki przebieg szlaku handlowego nie budzi właściwie zastrzeżeń w odniesieniu do 1 poł. XIII, czy nawet XII w. Próbując opowiedzieć na pytanie, kiedy zaczął on funkcjonować w tym kształcie, warto się przyjrzeć sytuacji osadniczej z wcześniejszego stulecia. W XI w. obserwujemy znaczne zagęszczenie osadnicze wzdłuż linii Oławy, zwłaszcza na przedpolu dzisiejszego miasta (ryc. 1). Na tej osi znajdują się też miejsca depozycji trzech skarbów srebrnych z: Kotowic (ukryty po 1010 r.), Sobociska (ukryty po 1037 r.) i Wrocławia-Księża Wielkiego, co do którego nie ma niestety bliższych informacji dotyczących czasu ukrycia. Ten szacowany jest ogólnie na X–XI w. (Butent-Stefaniak, Malarczyk 2009, s. 50–71, 123–124, 142, mapa 3; Butent-Stefaniak i in. 2013, s. 281–301, 368–372, 400–401).

Próba wyznaczenia analogicznym sposobem przeciwnego, zachodniego odcinka szlaku, przyniosła natomiast wynik negatywny. Wątpliwości może budzić już jego przebieg w okolicach dzisiejszego centrum miasta, przy osadzie położonej między Odrą a kościołem św. Wojciecha, gdyż, jak wzmiankowano, osadnictwo w tym rejonie ma relatywnie późną metrykę (schyłek XI w.). Dalej szlak miałby wieść ku zachodowi, ale, analizując rozmieszczenie stanowisk z XI w., nie odnajdujemy przesłanek do jego rekonstrukcji. Większe skupiska osadnicze rysują się wprawdzie dość wyraźnie na terenie osiedli Pilczyce, Stabłowice, Jerzmanowo i Jarnołtów, jednak ich obecność wiąże się z zagęszczeniem zasiedlenia przy Ślęzy i Bystrzycy (ryc. 1). Już poza obszarem dzisiejszego miasta, na linii do Środy Śląskiej w X–XI w. widoczna jest praktycznie pustka osadnicza (ryc. 1). Bardzo wyraźne zgrupowanie osad i punktów osadniczych zaznacza się natomiast na osi wschód–zachód, prostopadle do biegu Bystrzycy i na zachód od Bystrzycy (ryc. 1). Układ ten może być też konsekwencją sprzyjających warunków naturalnych – położenie na terenie nizinnym, przy niewielkim cieku wodnym (Karczyńskim Potoku), nie można jednak wykluczyć, że jest to też ślad przebiegu jakiejś starszej drogi, biegnącej na zachód, najpewniej do Strzegomia. Historycznie istnienie traktu wiodącego w tym kierunku poświadcza istnienie komory celnej (przynajmniej od 1266 r.) w Gałowie, zlokalizowanym przy zbiegu Bystrzycy, Strzegomki i wspomnianego Karczyńskiego Potoku, oraz targu istniejącego przynajmniej od XII w. w Kostomłotach (Nowakowa 1951, s. 44, 74–76). O istnieniu tej trasy już wcześniej mogłoby ewentualnie świadczyć zdeponowanie po 1069 roku skarbu w Wilkowie Średzkim (Butent-Stefaniak, Malarczyk 2009, s. 138; Butent-Stefaniak i in. 2013, s. 394), znajdującym się dokładnie na linii między Gałowem a Kostomłotami. Jest to jednak pojedynczy depozyt, którego miejsce ukrycia może być też związane z koncentracją osadnictwa, skarbów srebrnych i monet w dorzeczu Bystrzycy i Strzegomki (ryc. 1; 2). Rozkład skarbów XI-wiecznych sugeruje też istnienie połączenia między Strzegomiem a Legnicą (Butent-Stefaniak, Malarczyk 2009, mapa 3; Butent-Stefaniak i in. 2013, mapa). Wzdłuż Bystrzycy, a następnie Czarnej Wody można się też dopatrywać traktu prowadzącego na południe, w kierunku Masywu Ślęzy, ewentualnie też Niemczy i dalej Czech (ryc. 1). Nie wyklucza się natomiast, że droga na zachód, z Wrocławia do Legnicy, w XI w. wiodła wzdłuż samej doliny Odry

i dopiero na wysokości Lubięża odchodziła na zachód (ryc. 1). Trasa do Legnicy, w jej przebiegu rekonstruowanym przez większość badaczy, z pewnością była już użytkowana za czasów Henryka Brodatego. Władca ten przemieszczał się często między swoimi siedzibami we Wrocławiu i Legnicy, a rezydencję posiadał także w podwrocławskiej Leśnicy, znajdującej się przy tejże drodze. Z istnieniem tego szlaku handlowego wiązana jest też lokacja Środy Śląskiej w 1223 r., która to miejscowość otrzymała wymowną nazwę *Novum Forum*. Tego, że trakt do Legnicy miał właśnie taki przebieg już we wcześniejszym stuleciu, dowodzi usytuowanie ciągu wrocławskich osad: Sokolników, Nabytnia i Szczepina, potwierdzonych źródłowo od 2 poł. XII w. (Młynarska-Kaletynowa 1986, s. 72–73; Młynarska-Kaletynowa, Eysymontt 2017, s. 33–34; Goliński 2006, s. 48–52).

Spośród dróg wychodzących z Wrocławia wzmiankowana jest także trasa w kierunku Głogowa, biegnąca przez wspomniane Świniary w kierunku Urazu (Nowakowa 1951, s. 48). Funkcjonowanie tej drogi można uznać za potwierdzone dla 1 poł. XIII w., kiedy rozwija się ośrodek w Urazie, wzmiankowany początkowo jako miejsce, gdzie istniały karczmy, obsługujące zapewne ów szlak, a później (od połowy XIII w.), już jako jedna ze śląskich kasztelanii (Młynarska-Kaletynowa 2005, s. 129–132). Bliżej schyłku wczesnego średniowiecza w tych okolicach rysuje się również bardzo wyraźna koncentracja zasiedlenia (ryc. 2). Tak wyraźnego skupiska stanowisk nie widać natomiast w 2 poł. X i w XI w. (ryc. 1), aczkolwiek wyrazem istnienia już wtedy lokalnej wymiany towarów jest zdeponowanie skarbu w pobliskim Pęgowie po 1063 r. (Butent-Stefaniak, Malarczyk 2009, nr 51; Butent-Stefaniak i in. 2013, s. 351–354). Ten odcinek szlaku stanowił zapewne ciąg dalszy drogi prowadzącej prawym brzegiem Odry. W późniejszym okresie, a być może już od 2 poł. XI w., nabiera on znaczenia. Niewykluczone, że nastąpiło to w związku ze zredukowaniem roli hipotetycznej, równoległej drogi idącej przeciwną stronę rzeki lub z ograniczeniem kontaktów interregionalnych na rzecz rozwoju połączeń lokalnych w dobie podziału dzielnicowego.

Powszechnie uważa się, że niezmiernie ważną rolę, zarówno dla samego położenia Wrocławia, jak i dla rozwoju szlaków handlowych – a zwłaszcza szlaku północ-południe – odgrywała przeprawa odrzańska, a lokalizacja Wrocławia na wyspach wśród licznych rozgałęzień Odry miałyby ją znacznie ułatwić (Nowakowa 1951, s. 31–32, 46–47; Młynarska-Kaletynowa 1986, s. 17–19; Piekalski 2014, s. 51–53; tenże 2017, s. 13–15). Zdaniem Janusza Badury (2010, s. 16) było wręcz przeciwnie – przekraczanie poszczególnych odnóg rzeki utrudniało komunikację, zaś sama Odra była płytka (około 0,5 m głębokości) i w rzeczywistości nie stanowiła poważnej przeszkody terenowej. Na ile zatem możemy mówić o korzystaniu z wyznaczonych przepraw?

Oprócz samych warunków terenowych należy tu także uwzględnić przesłanki natury prawnej, a przede wszystkim regale drogowe obligujące kupców do uiszczania opłat w komorach celnych. Stwarzało to również konieczność poruszania się wyznaczonymi trasami, choć istniała możliwość wariantowania drogi (Samsowicz 1973, s. 700; Wyrozumska 1977, s. 14–35; Moździoch 1990, s. 158–159). Inną kwestią, której nie będziemy tu szerzej rozpatrywać, jest też stan samych dróg. Niekoniecznie musiały być one bowiem wytyczone w liniowym przebiegu. Jak się

podkreśla, w rzeczywistości w terenie mógł istnieć nie tyle jeden, w jakiś sposób utwardzony trakt, co raczej ciąg komunikacyjny, składający się z wielu odnóg, których przejezdność była często zależna choćby od chwilowych warunków pogodowych (Siemianowska 2013, s. 93–100). Miejsca poboru opłat znajdowały się zapewne na obszarze, gdzie istniały przygotowane odcinki, np. w postaci przeprawy przez rzekę. Tu jednak ponownie stajemy przed problemem, od kiedy rozwiązania te obowiązywały w handlu na terenie ziem polskich. Pierwsze wzmianki na temat komór celnych na Śląsku odnieść można do 2 poł. XII w. (Nowakowa 1951, s. 142). Z zasady przyjmuje się, że regale drożne funkcjonowało już wcześniej (Wyrozumska 1977, s. 19–20). Badania archeologiczne nie mogą wprawdzie przynieść przekonujących rozwiązań w tej kwestii, ale stwierdzić można, że przynajmniej część dróg rekonstruowanych na podstawie źródeł pisanych z ostatnich dziesięcioleci XII i XIII w. istniała zapewne przynajmniej sto lat wcześniej. Inne rozwijają się dopiero w XII w., czy nawet jeszcze później. Ponadto, nawet przy założeniu, że istniała zarówno techniczna, jak i prawna możliwość ominięcia drogi oficjalnej, zapewne i tak korzystano z wyznaczonych traktów, aby uniknąć kłopotliwej przeprawy przez rzekę, czy podróżować w bardziej dogodnych warunkach, nie narażając przewożonego ładunku. Podkreśla się też, że opłaty, choć były elementem systemu fiskalnego, nie były wygórowane, a w rzeczywistości utrzymanie drogi czy przeprawy nieraz generowało większe koszty niż dochody (Paszkiwicz, Wachowski 2018, s. 538).

#### PRÓBA REKONSTRUKCJI PRZEMIAN EKONOMICZNYCH OŚRODKA WROCŁAWSKIEGO OKRESU OD 2 POŁ. X DO 1 POŁ. XIII W. NA PODSTAWIE ZNALEZISK ZWIĄZANYCH Z HANDLEM I WYMIANĄ

Znaleziskami najbardziej spektakularnymi, ale też dość problematycznymi w odniesieniu do zjawisk związanych z obrotem kruszcem i obrotem pieniężnym są skarby siekańcowe. Wyżej przedstawiono już chronologię ich pojawiania się w pobliżu ośrodka wrocławskiego. Nie będziemy się tu skupiać na ich dokładnej zawartości i kierunkach napływu monet, gdyż problemy te zostały już omówione w dotychczasowych opracowaniach skarbów śląskich (Haisig i in. 1966, *passim*; Butent-Stefaniak, Malarczyk 2009, *passim*; Butent-Stefaniak i in. 2013, *passim*). Istotne będzie natomiast ich rozmieszczenie i wykrycie ogólnych tendencji zmian w gospodarowaniu srebrem.

W literaturze już kilkakrotnie podkreślano, że depozyty typu nie występują raczej w obrębie grodów, ani nawet w ich bezpośrednim otoczeniu, tylko w pewnej odległości od tzw. ośrodków centralnych (Moździoch 1990, s. 148–155; Butent-Stefaniak, Malarczyk 2009, s. 229–237, mapa 1). Rzeczywiście, wokół Wrocławia dla okresu od ostatnich dekad X w. po schyłek XI w. widoczny jest „wianuszek” stanowisk z depozytami srebra (ryc. 1; Butent-Stefaniak i in. 2013, mapa; Adamczyk 2013, s. 198). Sytuacja ta nie jest wynikiem stanu badań grodu wrocławskiego i jego najbliższego zaplecza, gdyż są one rozpoznane względnie dobrze (np. Moździoch 2004, *passim*; Buśko 2005, s. 180–191; Piekalski 2014, s. 43–53).

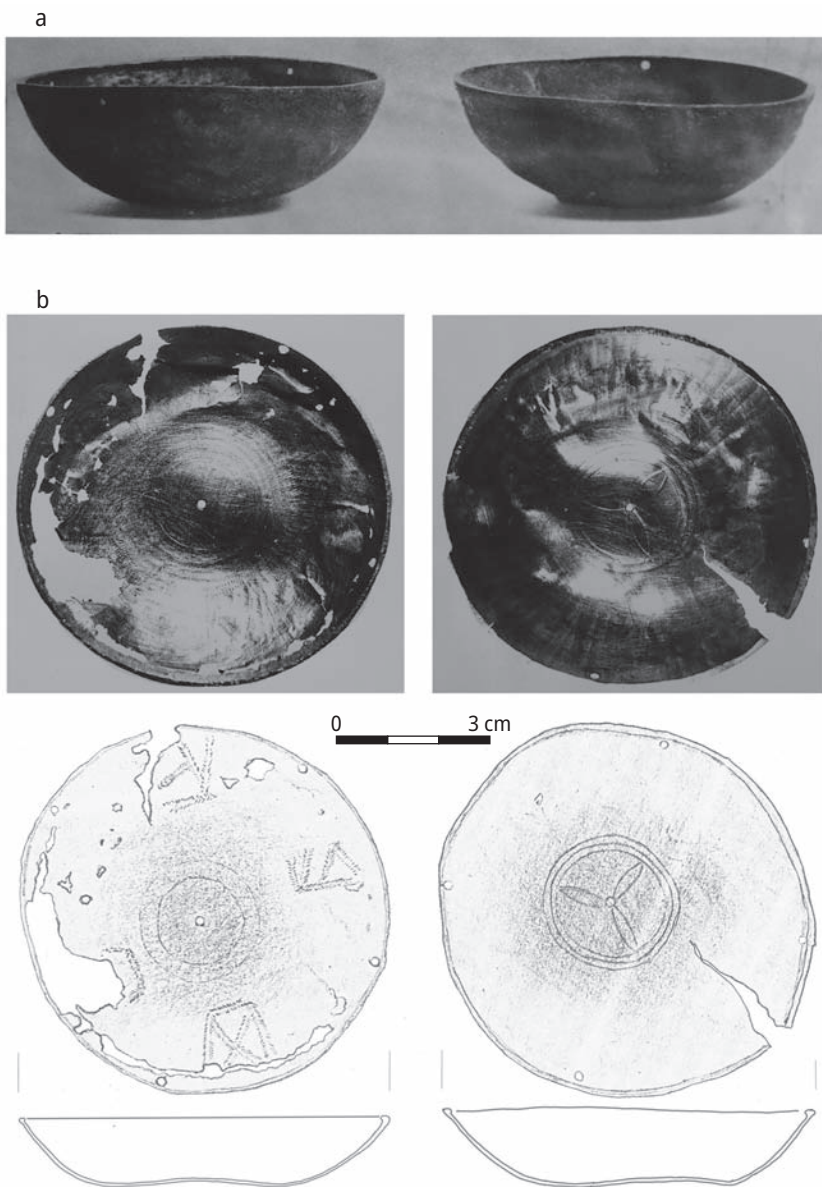
Z samego Ostrowa Tumskiego znane są też pojedyncze numizmaty datowane na ten okres (ryc. 3). Do tej pory ze stanowiska tego opublikowano 30 monet wczesno-średniowiecznych<sup>9</sup>, z czego tylko trzy denary lub ich fragmenty można odnieść do okresu sprzed schyłku XI w.<sup>10</sup>. Odkryte zostały one w obrębie budynków lub w ich najbliższym sąsiedztwie (Butent-Stefaniak, Malarczyk 2009, nr 80; Butent-Stefaniak i in. 2013, nr 89). Analogicznie wyglądał rozkład numizmatów na grodzie w Bytomiu Odrzańskim, gdzie na pięć denarów datowanych na okres przed 4 ćw. XI w. cztery odkryto w obiektach mieszkalnych (Moździoch, Suchodolski 2006, s. 371–376, nowsze datowanie por. Butent-Stefaniak i in. 2013, s. 251–252). Nie było to natomiast wyraźnie widoczne na opolskim Ostrówku, ale trzeba zaznaczyć, że większość monet z tego stanowiska ma metrykę nieco późniejszą (por. poniżej). W przypadku zdeponowania monet w domach mniej prawdopodobne wydaje się zgubienie przedmiotu, a bardziej jego porzucenie czy potraktowanie jako elementu magicznego – drobnego wota chroniącego domostwo (na temat tych interpretacji por. Moździoch, Suchodolski 2006, s. 366–368; Bogucki 2004, s. 55–56; Urbańczyk 2008, s. 166–167; Suchodolski 2012, s. 203–211). Zwrócono też uwagę, że spośród niezbyt jeszcze licznych monet z tego czasu, odkrytych na grodach śląskich we Wrocławiu, Bytomiu Odrzańskim i Miliczu, nierzadko zdarzają się okazy naśladowcze (Butent-Stefaniak, Malarczyk 2009, s. 210–211). Mogłoby to skłaniać do uznania tych egzemplarzy za niepełnowartościowe. Podkreśla się jednak, że naśladownictwa często bito ze srebra dobrej jakości, zaś w warunkach braku jednolitych wzorców nominalnych nie było to aż tak istotne (Bogucki 2011, s. 78–86; Adamczyk 2018, s. 291–292).

Podobną prawidłowość dotyczącą rozkładu przestrzennego w obrębie grodu zaobserwowano także w przypadku innych akcesoriów związanych z handlem i wymianą, czyli elementów wag i odważników odkrytych na wrocławskim Ostrowie Tumskim. Zdecydowana większość przedmiotów tego typu, pochodząca z nawarstwień starszych niż schyłek XI w., znaleziona została w obrębie domostw, może więc być interpretowana jako prywatny majątek ówczesnych mieszkańców grodu (por. Pankiewicz 2019, s. 147, 153, tabela 1). Także i w tym przypadku nie można jednak wykluczyć potraktowania tych znalezisk, zwłaszcza wag, jako swego rodzaju ofiar zakładzinowych. Były to wyroby delikatne, precyzyjnie wykonane i często z natury ozdobne (szalki wag), mogły więc stanowić specyficzną, nie tylko materialną, wartość dla właściciela. Znamienny jest tu przykład złożenia srebrnej wagi wraz z czterema (?) całymi naczyniami wypełnionymi prosem pod wałem grodu ze

<sup>9</sup> Ich liczby nie da się dokładnie oszacować. W obrębie wykopu IIIA/2, odkryto bowiem skupisko przepalonych monet, których zbiór badacze określają na ponad 10 lub ponad 20 sztuk (por. Kaźmierczyk 1995, s. 146, i Kubiak 1998, nr 166), co czyni zdecydowaną różnicę w ogólnej statystyce numizmatów z tego stanowiska. Kilka okazów, zarówno wczesnośredniowiecznych jak i młodszych, nie było jeszcze przedmiotem opracowania.

<sup>10</sup> Z tego czasu pochodzi denar naśladowczy Ottona i Adelajdy z 1 poł. XI w., denar krzyżowy z 2 poł. XI w. oraz denar węgierski Andrzeja I z lat 1046–1060. (Butent-Stefaniak, Malarczyk 2009, nr 80; Butent-Stefaniak i in. 2013, nr 89), przy czym ostatnia z monet została zdeponowana w warstwie z 4 ćw. XI w. (warstwa B8–B9 w wykopie IIIF; zob. Limisiewicz i in. 2015, s. 96–101). Na ostatnie dziesięciolecie XI w. datuje się też wybitcie czterech innych monet, ale zostały one odkryte w młodszych warstwach (por. poniżej).





Ryc. 4. Dwie pary szalek wag odkryte na wrocławskim Ostrowie Tumskim  
 a – okolice kościoła Św. Krzyża; b – wykop III, warstwa C3, budynek 2.

Wg Langenheima 1936, tabl. XXXI 2 (a);  
 fot. i rys. z archiwum Instytutu Archeologii Uniwersytetu Wrocławskiego (b)

Fig. 4. Two pairs of balance pans discovered at the Ostrów Tumski site in Wrocław  
 a – area around the St Cross church; b – trench III, layer C3, building 2.

After Langenheim 1936, Pl. XXXI 2 (a);  
 photo and drawing from the archives of the Institute of Archaeology, University of Wrocław (b)

schyłku X lub początku XI w.<sup>11</sup> w Żlinicach, koło Opola (Wachowska, Wachowski 1971, s. 221; Kaźmierczyk i in. 1977, s. 587–590, ryc. 513; 515; 516). Nie można też wykluczyć zabiegów o charakterze sakralnym w przypadku wagi ze Strzegomia, gdyż wystąpiła ona w towarzystwie naczyń ceramicznych, aczkolwiek bliższe okoliczności odkrycia tego zabytku nie są znane (Wachowska, Wachowski 1971, s. 221). Trzeba też zaznaczyć, że ten okaz ma już późniejszą metrykę<sup>12</sup>. Dokładny kontekst znalezisk z grodu wrocławskiego jest zbyt słabo rozpoznany<sup>13</sup>, aby na jego podstawie mówić o celowym zdeponowaniu wag. W kilku przypadkach zachowały się tylko ich elementy (np. szalki, łańcuszki czy imadelka, por. Pankiewicz 2019, tabela 1). Można by przypuszczać, że jako zniszczone i zdekompletowane zostaną one wyrzucone poza obręb mieszkań, tak się jednak nie stało. Zwraca też uwagę, że dwukrotnie na grodzie wrocławskim odkryto parę, w miarę dobrze zachowanych, szalek wagi (ryc. 4a, b). Kontekst odkrycia jednej z par nie jest znany. Wiemy tylko, że pochodzi ona z centralnej części założenia obronnego. Drugą znaleziono w budynku mieszkalnym (Langenheim 1936, s. 295, tabl. XXXI 2; Wachowski 1974, s. 199; Kaźmierczyk 1993, s. 60–65). Są to zatem całe okazy wag (być może znalezione w postaci fragmentów), albo ich elementy celowo złożone do ziemi razem. Nie byłby to odosobniony przypadek. Przykład złożenia już uszkodzonej i zapewne zdekompletowanej wagi do ziemi stwierdzono także w jednym z grobów (kenotafie) na cmentarzysku w Bodzi (Kara 2016, s. 107–110). Odkrycia wrocławskie sugerują, że tego typu praktyk można się także dopatrywać w kontekście osadniczym<sup>14</sup>.

Poza samym grodem na Ostrowie Tumskim pewne znaleziska wag czy odważników z tego czasu z obszaru Wrocławia i jego bezpośredniego otoczenia nie są znane (ryc. 3). Wprawdzie w ewidencji Archeologicznego Zdjęcia Polski (dalej: AZP) figurują miejsca, w których odkryto odważniki (np. Łozina, Jenkowice – dane AZP), jednak przed publikacją materiałów z tych stanowisk nie możemy powiedzieć nic bliższego o ich chronologii. Inne tego typu odkrycia należy chyba wiązać już z młodszym okresem (por. poniżej).

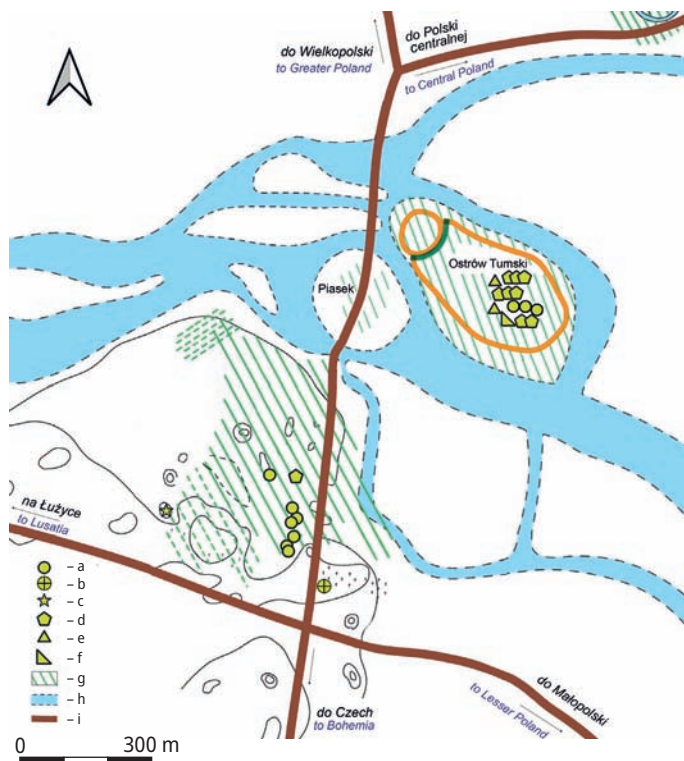
Do schyłku XI w. nieliczne są także monety występujące na okolicznych stanowiskach, zwłaszcza w kontekstach osadniczych. Pojedyncze, źle zachowane okazy, jeden denar czeski Bolesława II ze schyłku X w. i jeden denar węgierski Andrzeja I z około połowy XI w., odkryto na prawobrzeżnym Ołbinie (ryc. 3; Butent-Stefaniak

<sup>11</sup> Grodzisko datowane było pierwotnie na IX–XI w., ale na podstawie materiału ruchomego (ceramika) jego funkcjonowanie można łączyć ze schyłkiem X i początkiem XI w. (Pankiewicz 2020, s. 119).

<sup>12</sup> Ten typ wag datowany jest przez Barbarę i Krzysztofa Wachowskich (1971, s. 219–220) na okres od XII do XIV w. Przesłanką, że ten przedmiot może pochodzić z XIII–XIV w. jest też informacja Hansa Segera (1904, s. 57), że wagę odkryto wraz z naczyniami barwy jasnożółtej, co sugeruje ich późnośredniowieczną metrykę.

<sup>13</sup> Zazwyczaj brak informacji, w których częściach budynku znajdowano elementy wag – np. pod podłogą, przy ścianie, w poziomie użytkowym etc. (Kaźmierczyk i in. 1976, s. 207; tychże 1980, s. 129; Kaźmierczyk 1993, s. 65, 132; tenże 1995, s. 44).

<sup>14</sup> Mam oczywiście świadomość, że nie należy traktować w ten sam sposób znalezisk pochodzących z nekropolii i z kontekstu osadniczego, czego dobitnym przykładem jest zjawisko obola zmarłych. Analiza znalezisk cmentarnych może jednak rzucić pewne światło zarówno na ich interpretację symboliczną jak i na pewne mechanizmy ekonomiczne (por. dalej).



Ryc. 5. Znaleziska monet i akcesoriów kupieckich z okresu od 4 ćw. XI w. do około 1138 r. na grodzie wrocławskim i w jego najbliższym otoczeniu

a – moneta; b – moneta w grobie; c – depozyt monet; d – odważnik; e – fragment wagi; f – fragment wagi (?); g – strefy zasiedlenia; h – rekonstrukcja dawnego przebiegu rzek; i – rekonstrukcja dawnego przebiegu dróg.

Wg Piekalskiego 2017, ryc. 4a (z modyfikacjami); opracowała S. Rodak

Fig. 5. Finds of coins and trading accessories from the period from the 4<sup>th</sup> quarter of the 11<sup>th</sup> c. to about 1138 r. in the Wrocław stronghold and its immediate neighborhood

a – coin; b – coin in grave; c – deposit of coins; d – weight; e – fragment of a scale; f – fragment of a scale (?); g – occupation zones; h – reconstruction of the old river network; i – reconstruction of the old road network.

After Piekalski 2017, Fig. 4a (updated); processing S. Rodak

i in. 2013, s. 401). Monety, określone jako pochodzące z końca X lub początku XI w., znaleziono także podczas badań prowadzonych przed II wojną światową na wrocławskim Grabiszynie (Kramarek 1963, s. 163–164; Demidziuk 1998, s. 25–27). Okazy te nie zachowały się, dlatego niemożliwa jest ich weryfikacja, ale tak wczesne datowanie (całej osady) budzi poważne zastrzeżenia<sup>15</sup>.

<sup>15</sup> Janusz Kramarek (1963, s. 163–164) datował początek osady jeszcze na IX w., natomiast jej schyłek był skłonny wiązać z czasem tzw. reakcji pogańskiej w 1 poł. XI w. Datowanie na 2 poł. X i XI w. badacz przypisywał trzem ostrogom typu II3 według Hilczerówny pochodzącym z tego stanowiska (Kramarek 1963, ryc. 1n–p), tymczasem nie ma podstaw do przypisywania X-wiecznej

Monety stanowią niekiedy element wyposażenia grobowego. Pojedyncze okazy złożone do grobów w 1, ewentualnie w 2 poł. XI w. odkryto w Tyńcu Małym, Sokolnikach, Nowej Wsi Wrocławskiej i Starym Zamku. Do tego czasu należy zapewne odnieść także znaleziska z Małkovic i Wrocławia-Oporowa (Wachowski 1975, s. 131–136; Butent-Stefaniak, Malarczyk 2009, s. 201, 211, 223–228, 342, 344–345, 376, 378–379). Związek monet w grobach z handlem jest jednak mocno niejednoznaczny. Zwraca się uwagę raczej na ich symboliczną funkcję w kontekście funeralnym – pełnienia roli obola zmarłych. Nie stwierdzono także, aby groby wyposażone w numizmaty należały do bogatych, a czasami widoczne było zjawisko wręcz odwrotne – nekropolie o dość skromnym inwentarzu zawierały większą liczbę monet. Zauważono przy tym, że bardziej okazałe pochówki z monetami skrywały szczątki kobiet (Wachowski 1992, s. 128–133; Butent-Stefaniak, Malarczyk 2009, s. 223–228). Charakterystyczne jest też nagromadzenie numizmatów w grobach w dorzeczu Ślęzy i okolicach Wrocławia oraz bardzo nierównomierne nasycenie tego typu wyposażeniem cmentarzysk w innych częściach Śląska (Wachowski 1992, s. 123–125), co skłania ku refleksji, że mamy do czynienia raczej z jakimiś rytuałami pogrzebowymi o charakterze mikroregionalnym. Z drugiej strony podkreśla się bliskość występowania skarbów i cmentarzysk. Rozmieszczenie nekropolii pokrywa się też w dużej mierze z przebiegiem szlaków handlowych (Pankiewicz, Rodak, w druku, ryc. 16), co jednak może mieć związek z ich lokalizacją w pobliżu skupisk osadniczych (Butent-Stefaniak, Malarczyk 2009, s. 223).

Z okolic Wrocławia nie są znane znaleziska wag z grobów. Odkrycia takie są sporadyczne na Śląsku. Pojedyncza waga pochodzi z Opola-Groszowic, ale nie wiadomo, czy stanowiła ona wyposażenie pochówku (Wachowski 1975, s. 47–48). W innych częściach ziem polskich wagi występują też bardzo rzadko w kontekście sepulkralnym (Wachowski 1975, s. 47–48; Kara 1998, s. 507–509; tenże 2016; Bogucki 2010; Janowski 2019). Ich obecność traktowana jest zazwyczaj jako wyznacznik pochówku osoby o znacznym statusie majątkowym, w domyśle kupca. Łączona jest także często ze skandynawskimi praktykami funeralnymi. Na podstawie znalezisk z wybrzeży Morza Bałtyckiego stwierdzono natomiast, że w grobach z takim wyposażeniem monety nie były znaleziskami powszechnymi<sup>16</sup>. Znacznie częściej jako element współwystępujący z wagami pojawiały się odważniki, a także elementy uzbrojenia, związane z niebezpiecznym, ale czasem także nieco „awanturczym” zawodem kupca wczesnośredniowiecznego (Bogucki 2010).

Spostrzeżenia te, a także przykład ośrodka wrocławskiego, w którym skarby umiejscowione są na obrzeżu, a inne akcesoria związane z handlem i wymianą koncentrują się w obrębie samego grodu, najczęściej w domach, podważa proste

---

chronologii ostrogom tego typu, natomiast liczniejsze są przykłady występowania ich w XII, czy nawet na początku XIII w. (Hilczerówna 1956, s. 45–53). Także publikowane przykłady ceramiki nie potwierdzają wczesnej metryki zasiedlenia Wrocławia-Grabiszyna. Ceramika prezentuje zaawansowane rozwiązania tzw. garncarstwa wczesnopolskiego, zaś sam autor opracowania powołuje się na analogie do naczyń z Ostrowa Tumskiego, ale datowanych na XII i początek XIII w. (Kramarek 1963, s. 164, przypis 11, tabl. I; II 1). Tak też zapewne należałoby datować osadę.

<sup>16</sup> Około 1/6 grobów z wagami zawierała też monety (por. Bogucki 2010, katalog).



stwierdzenie, że występowanie wag i odważników pokrywa się z rozmieszczeniem skarbów (Wachowski 1974, s. 194–200; Moździoch 1990, s. 157). Analizując obecność tych przedmiotów zarówno na stanowiskach grobowych, osadniczych, jak i w skarbcach z okolic Wrocławia w okresie poprzedzającym schyłek XI w., wydaje się, że mogło być wręcz odwrotnie – widoczna jest rozdzielność ich występowania.

Znaczące zmiany w występowaniu akcesoriów związanych z handlem i wymianą następują od około schyłku XI w. Widoczne jest to dobrze na przykładzie depozytów srebrnych, choć niektóre zmiany nie mają gwałtownego przebiegu. W toku XI w. notuje się stopniowe zanikanie skarbów siekańcowych, których częścią składową były też ozdoby oraz placki srebrne, i zastępowanie ich depozytami zawierającymi głównie monety nieporcjowaną. Stopniowo zmienia się także skład samych monet. Od 2 poł. XI w. zaznacza się również już nieco większy udział numizmatów rodzimych, które w 1 poł. XII w. zaczynają dominować w skarbach (Moździoch 1990, s. 148–155; Butent-Stefaniak, Malarczyk 2009, s. 229–237; Bogucki 2011, s. 76–79; Adamczyk 2018, s. 291–294, 300–330). Coraz mniej liczne są także skarby deponowane w okolicach Wrocławia (ryc. 1; 2). Największą ich częstotliwość notuje się od schyłku X do około połowy XI w. (ryc. 1), zaś na 2 poł. XI w. datuje się tylko depozyty z Pęgowa i Wilkowa Średzkiego. Z przełomu XI i XII w. (po 1080) pochodzi natomiast skarb z Kębłowic (Butent-Stefaniak i in. 2013, s. 273–274).

Jednocześnie z zanikaniem skarbów deponowanych na obrzeżach ośrodka wrocławskiego rośnie liczba numizmatów odkrywanych w jego centrum (ryc. 5). Widoczne jest to na przykładzie monet datowanych od ostatnich dziesięcioleci XI do początku XII w. Z samego Ostrowa Tumskiego z tego czasu (od około 1080 do 1102 r.) pochodzi sześć denarów (Butent-Stefaniak i in. 2013, s. 402–403; Paszkiewicz 2015)<sup>17</sup>. Wzrost liczby monet jest w tym okresie widoczny także na innych grodach, jak choćby w niedalekim Opolu-Ostrówku i w Bytomiu Odrzańskim<sup>18</sup>, gdzie spośród kilkunastu okazów większość datowana jest właśnie na 4 ćw. XI lub początek XII w. (Butent-Stefaniak, Malarczyk 2009, s. 112–113, 212–213; Butent-Stefaniak i in. 2013, s. 250–252, 349–350). Analogiczne zjawisko zaobserwowano na innych obszarach ziem polskich, np. w Gieczu i na Ostrowie Lednickim, w których stwierdzono częstsze występowanie monet u schyłku XI w. (Adamczyk 2018, s. 325–326).

We Wrocławiu, poza Ostrowem Tumskim, monety z tego okresu znajdowane są też w obrębie osady lewobrzeżnej (ryc. 5). Z tego terenu znanych jest już kilkanaście okazów, wybitych w okresie od około 1070 do około 1102 r.<sup>19</sup> lub

<sup>17</sup> Są to: trzy denary krzyżowe, bliżej nieokreślone, z wykopu VI, wybite po 1080 r.; denar krzyżowy, bliżej nieokreślony, datowany po 1090 r.; denar przypisywany wcześniej Bolesławowi Śmiałemu lub Władysławowi Hermanowi, a obecnie wiązany z Bolesławem Krzywoustym i datowany na lata 1080–1120 (Butent-Stefaniak, Malarczyk 2009, s. 142–143; Butent-Stefaniak i in. 2013, s. 402–403), oraz denar fałszywy Wratysława II, wybity po 1081 r. (Paszkiewicz 2015).

<sup>18</sup> Pierwotne datowanie obejmowało więcej monet z 3 ćw. XI w. Obecnie, w wyniku korekt poszczególnych typów, przesunięto chronologię niektórych egzemplarzy na schyłek XI i początek XII w. (por. Moździoch, Suchodolski 2006, s. 371–376 i Butent-Stefaniak i in. 2013, s. 250–252).

<sup>19</sup> Wśród nich jest pojedynczy niemiecki denar krzyżowy z lat 1070–1100 odkryty na Nowym Targu (Duma, Paszkiewicz 2018, s. 449) oraz denar ze wschodniej Saksonii z lat 1070–1100 i trzy denary Władysława Hermana, datowane na lata 1070–1102, a także dwa wiązane już z osobą Bolesława

nieznacznie wcześniej, w latach 1060–1080<sup>20</sup>. Występują one przy tym już nie tylko pojedynczo, ale niekiedy w skupiskach do czterech–pięciu sztuk<sup>21</sup> (Butent-Stefaniak, Malarczyk 2009, s. 141; Butent-Stefaniak i in. 2013, s. 399; Duma, Paszkiewicz 2018, s. 449; Chorowska i in. 2018, s. 246–248). Numizmaty te korespondują z najstarszymi nawarstwieniami odkrytymi w obrębie placu Nowy Targ i pobliskiej ul. św. Katarzyny, datowanymi na ostatnie dziesięciolecie XI w. Warto odnotować, że pojawianie się niewielkich depozytów kilku monet nie jest tylko specyfiką wrocławską tego okresu. Podobne zjawisko zaobserwowano również w Opolu. Sześć egzemplarzy ze schyłku XI w. odkryto także w jednym obiekcie mieszkalnym w Chobieni (Butent-Stefaniak, Malarczyk 2009, s. 33–34, 212–214; Butent-Stefaniak i in. 2013, s. 252).

Schyłek XI w. nie wyznacza natomiast cezury czasowej występowania monet w grobach. Do tego okresu można odnieść przynajmniej trzy pochówki z cmentarzyska w Starym Zamku wyposażone w denary wybite po 1080 r. Zwyczaj wkładania numizmatów do grobów był praktykowany także w XII w., czego przykładami są znaleziska z nekropolii w Mokronosie Dolnym i Sokolnikach. Podkreśla się jednak spadek frekwencji monet na cmentarzyskach w porównaniu z sytuacją z 2 poł. XI w. W tym czasie w grobach, podobnie jak w skarbach, zaczyna też dominować pieniądz rodzimy (Butent-Stefaniak, Malarczyk 2009, s. 223–228; Bogucki 2011, s. 78–79; Butent-Stefaniak i in. 2013, s. 341, 376, 378–379).

Przeobrażenia zachodzące w rozmieszczeniu monet w obrębie grodów i na ich zapleczu mają charakter nie tylko ilościowy i jakościowy, polegający na zmianach proporcji monet lokalnych i obcych, ale są też zwiastunem zupełnie innego podejścia do pieniądza. Widoczne jest ono choćby w miejscach jego depozycji. Jak podkreślano, większość wcześniejszych monet i akcesoriów kupieckich na grodzie wrocławskim odnajdywana była w domach lub w ich pobliżu. Począwszy od schyłku XI w., zaczynają one występować głównie poza zabudową<sup>22</sup>, w obrębie pustych przestrzeni, związanych zapewne z handlem i wymianą (por. niżej). Prawidłowość ta dotyczy nie tylko monet, ale także elementów wag i odważników (Pankiewicz 2019, tabela 1). Podobnie, choć nie identycznie, wygląda rozkład numizmatów i akcesoriów kupieckich w Opolu. Utensylia kupieckie pojawiają się tu dopiero w warstwach ze schyłku XI i początku XII w. (Wachowski 1974, s. 193). Monety występują też w starszych poziomach osadniczych, ale nie zawsze korespondują z ich chronologią. Część okazów, których czas emisji przypada na schyłek XI w., odkryto w warstwie EI, datowanej na 2 ćw. XI w. Warto tu odnotować, że większość wczesnośrednio-

Krzywoustego, pochodzące z badań przy ul. św. Katarzyny (Chorowska i in. 2018, s. 246–248; Milejski 2021, s. 175–177, katalog nry 13–17, 25–27).

<sup>20</sup> Z tego okresu znane są dwa miśnięskie denary krzyżowe, także odkryte przy ul. św. Katarzyny (Chorowska i in. 2018, s. 246–248; Milejski 2021, s. 175–177).

<sup>21</sup> Przykładem jest tu zbiór czterech całych i połowki denara, spośród których jeden jest bliżej nieokreślony, a cztery przypisuje się Bolesławowi Krzywoustemu i datuje w przybliżeniu na lata 1097–1107 (Butent-Stefaniak i in. 2013, s. 400).

<sup>22</sup> Wyjątkiem może być tylko fałszywa moneta Wratysława II z wykopu IIIIF, która pochodzi być może ze stropu obiektu mieszkalnego (Paszkiewicz 2015, s. 285).

wiecznych numizmatów z Opola-Ostrówka wybita została w ostatnich dekadach XI w. (Butent-Stefaniak, Malarczyk 2009, s. 212–213). Analizując rozmieszczenie przestrzenne przedmiotów związanych z handlem na tym stanowisku, stwierdzono natomiast, że w warstwie C, z 4 ćw. XI i początku XII w., monety i odważniki pojawiają się zazwyczaj w budynkach mieszkalnych. W warstwach młodszych (B i A) są one już znacznie częściej odkrywane poza zabudową (por. Wachowski 1974, s. 193–195, ryc. 16–17, tabela 12–13; Butent-Stefaniak i in. 2013, s. 349–350). Nieco inaczej przedstawia się statystyka tego typu przedmiotów odkrytych w Bytomiu Odrzańskim. Choć od schyłku XI w. przybywa okazów znajdujących w obrębie pustych przestrzeni, to nadal przeważają znaleziska z budynków i ich najbliższego sąsiedztwa. Taki stan rzeczy może być jednak wynikiem funkcji całego obszaru, w którym zostały zdeponowane. Większość monet i odważników odkryto bowiem w obrębie *castrum minus*, co mogło być związane z punktem poboru danin zlokalizowanym właśnie na tym terenie (Moździoch, Suchodolski 2006, s. 365–368). Nie ma niestety możliwości porównania tych danych z danymi dotyczącymi innych ważnych grodów z terenu Śląska (np. Głogowa, Niemczy, Legnicy), bo choć z tych stanowisk (i ich najbliższych okolic) znane są zabytki związane z handlem i wymianą (Wachowska, Wachowski 1971, s. 220–221; Butent-Stefaniak i in. 2013, nry 17, 18, 35, 36, 38, 42, 46, 47, 49, 73, 74), to ośrodki te są zbyt słabo poznane, aby można było śledzić przemiany dokonujące się w ich ekonomii.

Zjawisko zwiększenia się liczby monet w ostatnich trzech dekadach XI w. w obrębie grodów, osad przygrodowych i cmentarzysk, notowane także w obrębie całych ziem polskich, związane jest z usprawnieniem mennictwa rodzimego za czasów Bolesława Śmiałego, Władysława Hermana i Bolesława Krzywoustego oraz większym „upięknieniem” gospodarki. Jednocześnie zbiega się to z wyraźnym ograniczeniem dopływu monet saskich i, jak się uważa, próbą organizacji wymiany lokalnej na większą skalę (Bogucki 2011, s. 86; Suchodolski 2012, s. 141; Adamczyk 2017, s. 145–146, 151–152; tenże 2018, s. 291–330).

Jedną z konsekwencji tych zmian u schyłku XI w. miałyby być stymulacja regionalnych rynków obrotu towarami w obrębie tzw. ośrodków centralnych. Wówczas we Wrocławiu, a także w nieodległym Opolu, w samych grodach pojawiają się niewielkie puste place, na których i wokół których (na pobliskich ulicach) stwierdzono nagromadzenie akcesoriów kupieckich, ale również biżuterii i przedmiotów związanych z zabawą i spędzaniem wolnego czasu. W pobliżu, na obu grodach, zlokalizowano także budynki o znacznych rozmiarach i solidnej konstrukcji, w których odkryto odważniki i fragmenty wag oraz inne przedmioty luksusowe odróżniające je od okolicznych domostw. Te kompleksy, czyli niewielkie, niezabudowane przestrzenie i towarzyszący im okazały budynek, interpretuje się jako miejsca wymiany dóbr – niewielkie place targowe i gospody?/ domy kupców? (Siemianowska 2017b; Pankiewicz 2019).

Pomiędzy 2 poł. XI a 1 poł. XII w. dochodzi zatem do zasadniczych zmian, zarówno w strukturze osadniczej, jak i ekonomii tzw. ośrodków centralnych, czego znakomitym przykładem jest Wrocław. Dla tego okresu nie udało się w sposób przekonujący wskazać istnienia jakiegoś miejsca wymiany poza grodem, a wiele

wskazuje na to, że od schyłku XI w. obszar otoczony wałami był miejscem zawierania rozmaitych transakcji<sup>23</sup>.

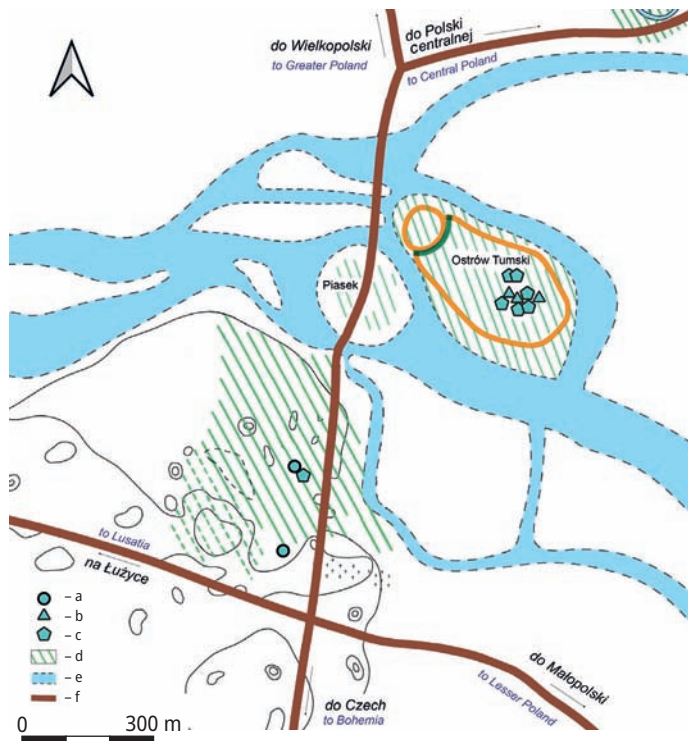
Wizja taka nie jest zgodna z interpretacjami dotyczącymi stref handlowych, które winny się znajdować poza obszarem ciasno zabudowanego grodu. Lokalizacja innych miejsc stałej czy doraźnej wymiany dóbr, znanych ze źródeł pisanych, skłoniła badaczy do stwierdzenia, że były one usytuowane w pewnym oddaleniu od miejsc umocnionych, w odległości 10–15 km od siebie (Moździoch 1990, s. 160–164; Młynarska-Kaletynowa 1991, s. 14–15; Piekalski 1999, s. 94–129; tenże 2014, s. 62). Ten model odnoszony jest też do XI w., choć dokładniejszy obraz funkcjonowania tego typu obszarów rysują nam dopiero źródła z około połowy XII w. Od roku 1149 poświadczona jest organizacja dorocznego jarmarku w pobliżu kościoła św. Wincentego na wrocławskim Ołbinie (Młynarska-Kaletynowa 1986, s. 39–44; też 2017b, s. 5; Piekalski 2014, s. 49–50), aczkolwiek zakłada się, że miał on znacznie starsze tradycje, sięgające przynajmniej wcześniejszego stulecia. W parze z zapisami historycznymi nie idą jednak znaleziska przedmiotów związanych z handlem. Pojedyncze monety z tego stanowiska wiążą się z wczesnym okresem jego funkcjonowania (ryc. 3), niemniej zaznaczyć trzeba, iż faza XII-wieczna osady jest znacznie słabiej rozpoznana. Jak wspomniano, we Wrocławiu upatrywano także istnienie stałego miejsca wymiany na lewym brzegu Odry. Chociaż przypuszcza się, że osadnictwo to rozwinęło się wzdłuż szlaku handlowego północ–południe i praktycznie od początku (schyłek XI w.) zakłada się jego rzemieślniczo-handlowy charakter (Piekalski 2014, s. 44–45; Marcinkiewicz, Piekalski 2018, s. 135–139), to nie ma uzasadnienia, aby dopatrywać się tu istnienia targu tak wcześnie. Dla tego czasu, poza wzmiankowanymi monetami, na osadzie nie notuje się jeszcze nasylenia przedmiotami związanymi z handlem i wymianą (ryc. 5). Wagi i odważniki pojawiają się tu później. Do początku XIII w. nie widać też różnicy w występowaniu akcesoriów handlowych *in minus* dla Ostrowa Tumskiego. Przeciwnie, przez długi czas ich liczba na grodzie jest zdecydowanie wyższa (ryc. 5; 6).

W XII w. sam Ostrów Tumski nadal pozostaje obszarem największej koncentracji utensyliów kupieckich i zapewne też miejscem, gdzie odbywał się handel (ryc. 6). Przypuszcza się, że w warunkach istnienia już zorganizowanych targów, jarmarków i gospód, objętych książęcym regale, był to raczej obszar doraźnej wymiany dóbr (Pankiewicz 2019, s. 153–155). Od około połowy XII w. dla samego Wrocławia i jego najbliższych okolic poświadczane są także wytyczone przeprawy i mosty. W sensie instytucjonalno-prawnym jest to zatem okres rozwoju handlu, co jednak zupełnie nie przekłada się na obecność pieniądza. Jak się sygnalizuje, XII w. jest generalnie czasem znaczącego spadku liczby odkrywanych monet w poszczególnych ośrodkach, zarówno na Śląsku (Moździoch, Suchodolski 2006, s. 378–379; Duma, Paszkiewicz 2018, s. 449–451), jak i na innych obszarach ziem polskich (Adamczyk 2017, s. 145).

Rzeczywiście, o ile numizmaty z XI/XII w. są liczne na terenie Wrocławia, to okazy z około połowy XII w. pojawiają się już sporadycznie. Z placu Nowy Targ znana jest

<sup>23</sup> Na istnienie, właśnie na Ostrowie Tumskim, miejsca wymiany handlowej wskazywali zarówno Krzysztof Wachowski (2006, s. 496), jak i Aleksandra Pankiewicz (2019).





Ryc. 6. Znaleziska monet i akcesoriów kupieckich z okresu od około 1138 r. do schyłku XII w. na grodzie wrocławskim i w jego najbliższym otoczeniu

a – moneta; b – fragment wagi; c – odważnik; d – strefy zasiedlenia; e – rekonstrukcja dawnego przebiegu rzek; f – rekonstrukcja dawnego przebiegu dróg.

Wg Piekalskiego 2017, ryc. 4a (z modyfikacjami); opracowała S. Rodak

Fig. 6. Finds of coins and trading accessories from the period from about 1138 to the end of the 12<sup>th</sup> c. in the Wrocław stronghold and its immediate neighborhood

a – coin; b – fragment of a scale; c – weight; d – occupation zones; e – reconstruction of the old river network; f – reconstruction of the old road network.

After Piekalski 2017, Fig. 4a (updated); processing S. Rodak

celowo przecięta połówka denara Władysława Wygnańca (typ I według S. Suchodolskiego, zob. Duma, Paszkiewicz 2018, s. 449–450, ryc. 367:1). Na Ostrowie Tumskim nie odkryto monet wybitych w tym czasie, ale warto zaznaczyć, że wiele okazji, których emisja przypadała głównie na schyłek XI w. lub przełom XI i XII w., zostało zdeponowane w nawarstwieniach dwunastowiecznych, czy nawet późniejszych. Na 1 poł. XII w. datowana jest warstwa B4, z której pochodzi fałszywa moneta Wratysława II (por. Paszkiewicz 2015 i Limisiewicz i in. 2015, s. 118). Monety z wykopu VI odkryto w warstwach II/III i III/IV, przy czym warstwę II datuje się na schyłek XII lub XII/XIII w., a warstwy IV–III na XII w. (por. Kóčka, Ostrowska 1956, s. 93–94;

Moździoch 2004, s. 324–325). Prosty wniosek, że funkcjonowały one w obiegu dłużej, może być jednak mylny, co doskonale ilustruje przykład fałszerstwa czeskiej monety. Została ona wprowadzona do obiegu zapewne w latach osiemdziesiątych XI w. (Paskiewicz 2015, s. 290). Kilka dziesięcioleci później, jako falsyfikat, była już bezużyteczna i porzucono ją. Czasowy „głód pieniądza” zaspokajano być może innymi formami płatności. W literaturze sugerowano, że jako pieniądz zastępczy używane były ołowiane ciężarki zaopatrzone w otwór (Rozmus 2014, s. 215–220), jednak pozostaje to dyskusyjne. Wprawdzie obserwowane jest zagęszczenie tego typu przedmiotów w miejscach związanych z handlem i wymianą (Pankiewicz 2019), nie determinuje to wszakże ich funkcji, która powinna być przedmiotem odrębnych, szerszych studiów. Z XII-wiecznych nawarstwień grodu wrocławskiego pochodzą natomiast ołowiane krążki (bez otworu) o gabarytach i wyglądzie bardzo zbliżonym do monet (ryc. 7a–c), stanowiące zapewne ich naśladownictwa.



Ryc. 7. Wrocław Ostrów Tumski, wykop I, warstwa E, ołowiane krążki – blankiety? – odkryte w obrębie „placu targowego”  
a–b – działki I, IV, VII; c – działki 34, 38.

Fot. J. Sawicki

Fig. 7. The Ostrów Tumski in Wrocław, trench I, layer E, circular lead pieces, possibly blanks, discovered in the area of the “market square”  
a–b – lots I, IV, VII; c – lots 34, 38.

Photo J. Sawicki

Kryzys monetarny paradoksalnie zdaje się jednakże nie mieć odzwierciedlenia w innych zabytkach związanych z handlem. Na grodach wrocławskim i opolskim w XII w. nadal funkcjonują niewielkie place – w domyśle targowe, zaś w ich obrębie i najbliższej okolicy stwierdzono największe nasycenie odważnikami i elementami wag (Wachowski 1974, s. 193, ryc. 16, tabela 12; tenże 2006, s. 496; Siemianowska 2017b; Pankiewicz 2019, s. 146–151, tabela 1). Ponadto w obu tych ośrodkach – na Ostrowie Tumskim i Ostrówku – w XII w. pojawia się szereg importów, głównie z Rusi, ale także z innych obszarów, potwierdzających intensywną wymianę handlową właśnie w tym okresie (Wachowski 1984, s. 65–66; Moździoch 1990, s. 145–147; Wołoszyn 2004, s. 250–251; Lisowska 2013, s. 136–138, 224–226, 242; Pankiewicz i in. 2014; 2017, s. 64–68; Pankiewicz, Siemianowska 2020).

Kolejne zagęszczenie numizmatów w obrębie wrocławskiej aglomeracji osadniczej obserwujemy u schyłku XII i w 1 poł. XIII w. Spośród skarbów występujących

wokół Wrocławia na późny XII w. (około 1195 r.) datowane jest tylko znalezisko z Marszowic (ryc. 2; Haisig i in. 1966, s. 53). Pierwsze większe depozyty – już nie kilku, ale kilkunastu czy kilkudziesięciu monet – pojawiają się natomiast w samym sercu ośrodka (ryc. 8). Z Ostrowa Tumskiego pochodzi „skarb” kilkunastu lub ponad 20 przepalonych monet<sup>24</sup>. Łączy się je z osobą Bolesława Wysockiego<sup>25</sup>, a datuje na lata 1163–1201, najpewniej około roku 1190 (Kaźmierczyk 1995, s. 146; Kubiak 1998, nr 166). Monety zdeponowane były w obrębie ulicy, w warstwie B4, której chronologię określono ogólnie na XII w. Dwa kolejne depozyty sprzed połowy XIII w. odkryto podczas badań placu Nowy Targ. Pierwszy z nich, ukryty po 1239 r. zawierał 57 monet<sup>26</sup>, drugi, skromniejszy, złożony do ziemi około 1241 r. – 5 monet<sup>27</sup>. Specyficzny czas ukrycia obu skarbów przywodzi na myśl zagrożenie związane z najazdem mongolskim, ale nie wyklucza się też, że zarówno mniejszy depozyt, jak i znalezisko gromadne monet z Ostrowa Tumskiego mogą stanowić zawartość sakiewki (Duma, Paszkiewicz 2018, s. 449–451, 476–480). Liczniejsze są także pojedyncze monety z tego okresu. Jeden bliżej nieokreślony brakteat z 1 poł. XIII w. znany jest z Ostrowa Tumskiego (Kubiak 1998, s. 166). Jeszcze liczniej numizmaty wystąpiły na obszarze kształtującego się miasta lewobrzeżnego. Kilka monet odkryto przy ul. Drewnianej, w tym dwie z przełomu XII/XIII w., a trzy datowane już na 1 poł. XIII w. (Butent-Stefaniak, Baran 1998; Kubiak 1998, nr 166). Na 1 poł. XIII w. datowany jest też brakteat śląski z pl. Nowy Targ (Duma, Paszkiewicz 2018, s. 450). Fałszywy denar ze schyłku XII w., monetę z przełomu XII/XIII w. oraz cztery brakteaty sprzed 1250 r. odkryto przy ul. św. Katarzyny. Z tego czasu i z tej lokalizacji pochodzi również znalezisko wyjątkowe – fragment placka srebrnego, takiego, jak dotąd odkrywano tylko w podwrocławskich skarbach (Chorowska i in. 2018, s. 248–252; Milejski 2021, s. 179, katalog nry 6, 23, 28–31, 44).

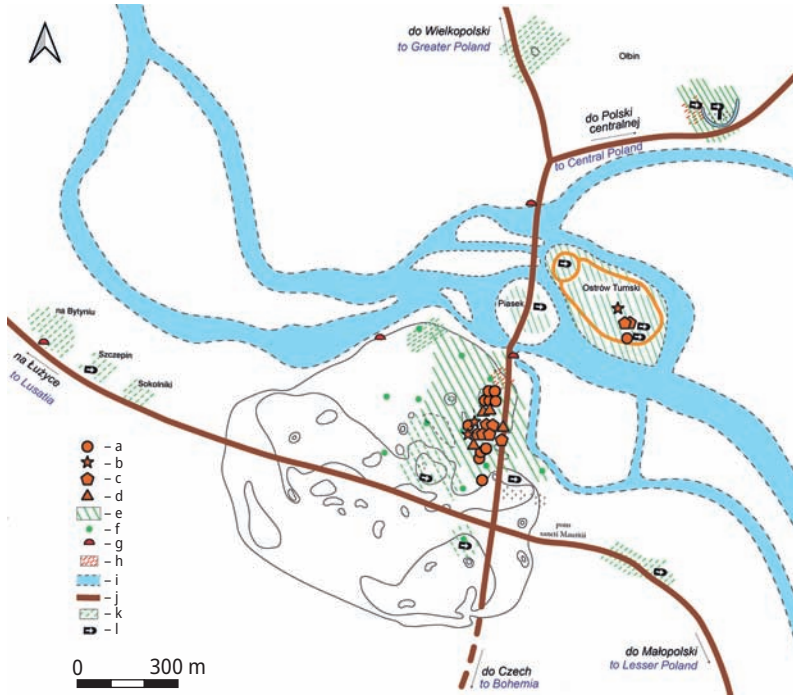
Schyłek XII w. i początek XIII w. jest też czasem, kiedy we Wrocławiu lewobrzeżnym na większą skalę pojawiają się inne zabytki związane z handlem (ryc. 8). Znakomita większość akcesoriów kupieckich z pl. Nowy Targ i najbliższych okolic (obecna ul. Piaskowa) datowana jest już na późne średniowiecze, co wiąże się z funkcją tego miejsca, zawartą w jego nazwie. Do czasów wcześniejszych odnieść można wskazówkę wagi, która na podstawie stratygrafii datowana jest na XII/XIII w. Z nawarstwień o takiej chronologii pochodzą także cztery odważniki łożwiane, a dalsze dwa datuje się na 1 poł. XIII w. (Paszkiewicz, Wachowski 2018, ryc. 398g, 407e, 408b, 409e–f, 410b, i, aneksy 4 i 5, nry 36, 42, 54, 55, 64, 72, 77). Do okresu przed 1250 r. przypisywane są też dwa elementy wag z pl. Nowy Targ i jeden odważnik z badań przy ul. Piaskowej (Kaźmierczyk 1970, s. 141; Wachowski 2002, s. 278–279, 286). Z grupy tych przedmiotów należy natomiast wyłączyć okaz opi-

<sup>24</sup> Porównaj przypis 10.

<sup>25</sup> Tak zostały opisane w sprawozdaniu Józefa Kaźmierczyka. Analogiczną atrybucję dla około 12 sztuk podaje Stanisław Kubiak, dla około 10 pozostałych nie ma bliższego określenia.

<sup>26</sup> Głównie typ: Stronczyński (1884) nr 175 oraz pojedynczy denar Władysława Wygnańca (Duma, Paszkiewicz 2018, s. 450).

<sup>27</sup> Z tego zbioru udało się zidentyfikować tylko jeden brakteat śląski Henryka Brodatego lub Henryka Pobożnego (Duma, Paszkiewicz 2018, s. 476).



Ryc. 8. Znajdźiska monet i akcesoriów kupieckich z XII/XIII – 1 poł. XIII w. obrębie aglomeracji wrocławskiej

a – moneta; b – depozyt monet; c – odważnik; d – fragment wagi; e – strefy zasiedlenia; f – wykopy archeologiczne; g – karczmy (wg źródeł pisanych); h – targi (wg źródeł pisanych); i – rekonstrukcja dawnego przebiegu rzek; j – rekonstrukcja dawnego przebiegu dróg; k – osady (wg źródeł pisanych); l – kościoły.

Wg Piekalskiego 2017, ryc. 4a (z modyfikacjami);  
opracowała S. Rodak

Fig. 8. Finds of coins and trading accessories from the period of the 12<sup>th</sup>/13<sup>th</sup> centuries through the 1<sup>st</sup> half of the 13<sup>th</sup> c. in the Wrocław agglomeration

a – coin; b – deposit of coins; c – weight; d – fragment of a scale; e – occupation zones; f – archaeological trenches; g – inns (based on written sources); h – markets (based on written sources); i – reconstruction of the old river network; j – reconstruction of the old road network; k – settlements (based on written sources); l – churches.

After Piekalski 2017, Fig. 4a (updated);  
processing S. Rodak

sywany dotychczas jako srebrna szalka wagi, gdyż błędne jest zarówno określenie jego funkcji, jak i surowca<sup>28</sup>.

Nieporównywalnie mniej znalezisk związanych z handlem i wymianą występuje natomiast na Ostrowie Tumskim (ryc. 8). Wzmiankowany depozyt monet z XII/XIII w. jest chyba najmłodszym spektakularnym odkryciem tego typu. Z 1 poł. XIII w. pochodzą tylko dwa odważniki (Pankiewicz 2019, tabela 1). Z młodszych poziomów osadniczych grodu znanych jest też kilka plomb ołowianych (np. Kaźmierczyk i in.

<sup>28</sup> Jest on wykonany z cyny, nie ze srebra. Jest to najprawdopodobniej fragment zabawki w postaci kielicha z oderwaną nóżką, który można określić jako *badge*.



1975, ryc. 35)<sup>29</sup>, ale wymagają one jeszcze odrębnego opracowania. Owa dysproporcja pomiędzy zespołami znalezisk z obu brzegów Odry tylko częściowo jest wynikiem stanu badań. Warstwy z tego okresu na Ostrowie Tumskim zostały częściowo zniszczone w wyniku późnośredniowiecznych, nowożytnych, a także zupełnie współczesnych prac ziemnych (np. Kaźmierczyk i in. 1980, s. 71; Kaźmierczyk 1993, s. 21). Powierzchnia wykopów na obszarze dawnej wyspy jest też nieporównywalnie mniejsza niż na terenie Starego Miasta. Niemniej, nawet biorąc pod uwagę te czynniki, widoczny jest wyraźny, kilkukrotny, spadek liczby akcesoriów handlowych w 1 poł. XIII w. na grodzie<sup>30</sup>. Następuje zatem przeniesienie aktywności związanej z handlem i wymianą z obszaru ciasnego Ostrowa Tumskiego, który traci na znaczeniu, na obszar kształtującego się miasta. Zmiana ta dokonuje się jednak dopiero od XII/XIII w. i w 1 poł. XIII w. Wówczas (początek XIII w.) wzmiankowany jest stały targ położony na lewym brzegu Odry (Młynarska-Kaletynowa 1986, s. 49; Piekalski 2014, s. 53)<sup>31</sup>. Nie jest to jednak jedyne miejsce wymiany w obrębie aglomeracji wrocławskiej u progu XIII w., gdyż nadal organizowany jest jarmark ołbiński.

Znaczne ożywienie w wymianie dóbr obserwujemy we Wrocławiu na przełomie XII i XIII w., czyli właściwie u schyłku panowania Bolesława Wysokiego, a przede wszystkim za czasów Henryka I Brodatego. Pomijając kwestie ogromnych zmian, które zaszły w gospodarce w dobie rządów Henryka I Brodatego, mających kluczowe znaczenie dla ekonomii i obrotu pieniądzem, a skupiając się na samej kwestii handlu we Wrocławiu, to właśnie temu władcy można przypisać jego nową organizację. W 1232 r. książę likwiduje prawdopodobnie jarmark na Ołbinie (Młynarska-Kaletynowa 1986, s. 39–44; Piekalski 2014, s. 49–50). Zapewne jeszcze przed 1238 r. lokowany jest Wrocław, co pociąga za sobą urządzenie stałego miejsca obrotu towarami na dzisiejszym rynku. Funkcje pomocniczych przestrzeni handlowych pełniły place Nowy Targ i Plac Solny, wytyczone po połowie XIII w. (Wachowski 2006, s. 497–499; Piekalski 2017, s. 15–16; Chorowska, Goliński 2017, s. 16–18). Są to już jednak fakty związane z funkcjonowaniem miasta późnośredniowiecznego.

## PODSUMOWANIE

Problem kontaktów handlowych wczesnośredniowiecznego Wrocławia jest bardzo złożony i musi być rozpatrywany wieloaspektowo. Dla okresu kształtowania się

<sup>29</sup> Inne, niepublikowane okazy pochodzą z wykopów badanych przez Wojciecha Kóckę i Elżbietę Ostrowską i znajdują się w zbiorach Instytutu Archeologii i Etnologii PAN we Wrocławiu.

<sup>30</sup> Nie będziemy tu analizować rozmieszczenia znalezisk z okolic Wrocławia, gdyż są one zbyt skromne. Elementy wagi znaleziono na stanowisku w Sadkowie, w jamie, w której występowała ceramika z 2 poł. XII – 1 poł. XIII w. (Kolenda, Chrzan 2012, s. 292–297, ryc. 17).

<sup>31</sup> Jak wspomniano (por. przypis 9), jako alternatywne miejsce istnienia targu wskazywano Ostrów Tumski. Miałoby o tym świadczyć organizowanie targu w dniu św. Jana – patrona miasta i katedry (Wachowski 2006, s. 496). O ile jednak dla okresu od schyłku XI do schyłku XII w. poszukiwanie tu miejsca wymiany w świetle obecności akcesoriów kupieckich wydaje się zasadne, to dla XII/XIII i 1 poł. XIII w. nie znajdujemy już takich przesłanek.

ośrodka grodowego kluczowe jest pytanie o przyczyny jego lokalizacji. Wydaje się, że należy się tu zdystansować wobec powtarzanego przez pokolenia archeologów i historyków twierdzenia o wyborze miejsca na skrzyżowaniu szlaków handlowych. Rzeczywiście, w X w. widzimy ożywienie na trasie odrzańskiej, ale było ono częściowo spowodowane także lokalizacją głównych grodów śląskich wzdłuż tej rzeki.

Dla okresu od 4 ćw. XII i całego XIII w. możliwa jest już rekonstrukcja sieci drożnej na podstawie źródeł pisanych. Próba przeniesienia tego na realia wcześniejszych stuleci nie zawsze jednak znajduje potwierdzenie. Trasy handlowe w ich późniejszym zarysie zaczynają się powoli kształtować najwcześniej od 2 poł. X w. Nabiera wówczas znaczenia szlak odrzański i droga z Wielkopolski ku Czechom. Połączenia te rozwijają się w pierwszych dziesięcioleciach XI w. Przymuszczać w odniesieniu do XI w. nie można mówić o przebiegu dróg w takim układzie, jaki znamy ze schyłku wczesnego średniowiecza czy czasów późniejszych. Zastosowana tu metoda badawcza może być oczywiście błędna, ale jeśli rozkład osadnictwa i miejsca deponowania skarbów w jakiś sposób odzwierciedlają trasy ówczesnych szlaków handlowych, to wydaje się, że w okolicach Wrocławia bieżyły one raczej wzdłuż cieków wodnych (Ślęzy, Bystrzycy, Oławy, Widawy), ewentualnie ich mniejszych dopływów. Przy próbie odtworzenia dawnej sieci drożnej niezmiernie istotne jest zatem uwzględnienie okoliczności, że mamy do czynienia z dynamicznym obrazem zmieniających się połączeń, których przebieg podyktowany był zarówno indywidualnymi przyzwyczajeniami (np. trzymanie się brzegów rzek i potoków), warunkami terenowymi (możliwość sforsowania przeszkód i szybkość pokonywania trasy) jak i gotową infrastrukturą komunikacyjną (zorganizowane przeprawy, istniejące odcinki dróg).

Znaczna zmienność w czasie cechuje także wszystkie zjawiska związane z wymianą handlową w obrębie ośrodka wrocławskiego. Do schyłku XI w. skarby zdeponowane są w pewnej odległości od grodu, ale w pobliżu lokalnych skupisk osadniczych i zapewne dróg prowadzących do Wrocławia. Na samym grodzie pojawiają się natomiast pojedyncze monety i dość liczne przybory kupieckie, odkrywane prawie wyłącznie w obrębie domów. Nie wyklucza się tu swego rodzaju koegzystencji pomiędzy praktykami czysto ekonomicznymi a zachowaniami symbolicznymi.

Swoistą cezurą w sposobie obrotu kruszcem jest koniec XI w. Pomijając różnice w samym składzie depozytów, następuje wówczas ograniczenie ich liczby na rzecz monet znajdujących na samym Ostrowie Tumskim i w jego najbliższym zapleczu osadniczym. Zwiastunem zmian dotyczących wymiany towarów i obrotu pieniądzem jest też pojawienie się na obszarze grodów wrocławskiego i opolskiego stref, w obrębie których dokonywano zapewne transakcji – niewielkich placów, przyległych ulic i pojedynczych budynków. W źródłach archeologicznych nie znajdujemy natomiast potwierdzenia istnienia w tym czasie targów poza grodem, choć może to wynikać ze stanu badań. Także w XII w., mimo iż organizowane były już targi i jarmarki na terenie okolicznych osiedli, wymiana zapewne dalej odbywała się również na wyspie tumskiej, gdyż mimo kryzysu monetarnego, w nawarstwieniach z tego okresu dość licznie występują odważniki i elementy wag. Swoją rolę, zarówno prestiżową, jak i ekonomiczną, gród wrocławski traci na przełomie XII i XIII w.

Prawdopodobnie dopiero wówczas następuje przeniesienie funkcji handlowej na lewy brzeg Odry, gdzie w 1 poł. XIII w. kształtuje się miasto lokacyjne.

Ów cykl przemian pokazuje z jednej strony indywidualną dynamikę rozwoju samego Wrocławia, z drugiej wpisuje się w szersze procesy rozwoju rynku i etapów jego „upieniężniania” w okresie od X do połowy XIII w.

## WYKAZ CYTOWANEJ LITERATURY

- Adamczyk D. 2013, *Kruszec, moneta, tranzyt czy „hybryda”, czyli częścią jakiego systemu handlowego były ziemie Polski południowej w X wieku?*, [w:] *Argenti fossores et alii. Znaczenie gospodarcze wschodnich części Górnego Śląska i zachodnich krańców Małopolski w późnej fazie wczesnego średniowiecza (X–XII wiek)*, P. Boroń red., Wrocław, s. 197–202.
- Adamczyk D. 2017, *Pieniądz czy strategiczny instrument władzy? Obieg kruszcu w społeczeństwie piastowskim przełomu XI i XII wieku, załamanie w dopływie denarów z Saksonii a ekspansja Bolesława Krzywoustego na Pomorze*, „Przegląd Zachodniopomorski”, 32/2, s. 143–167.
- Adamczyk D. 2018, *Srebro i władza. Trybuty i handel dalekosiężny a kształtowanie się państwa piastowskiego i państw sąsiednich w latach 800–1100*, Warszawa.
- Badura J. 2010, *Geomorfologiczne uwarunkowania lokalizacji lewobrzeżnego Wrocławia*, [w:] *Ulice średniowiecznego Wrocławia*, J. Piekalski, K. Wachowski red., Wratislavia Antiqua, 11, s. 15–45.
- Bogucki M. 2004, *Dlaczego we wczesnym średniowieczu powstawały skarby złomu srebrnego? Uwagi na marginesie prac Jacka Kowalewskiego i Przemysława Urbańczyka*, „Wiadomości Numizmatyczne”, 48/1 (177), s. 49–76.
- Bogucki M. 2010, *Między wagą a mieczem. Kupcy wikingi w świetle źródeł pisanych i archeologicznych*, „Pruthenia”, V, s. 17–66.
- Bogucki M. 2011, *Główne etapy upieniężnienia rynków na ziemiach polskich we wczesnym średniowieczu*, „Roczniki Dziejów Społecznych i Gospodarczych”, 71, s. 67–88.
- Buśko C. 2005, *Wrocław u progu lokacji*, [w:] *Wschodnia strefa Starego Miasta we Wrocławiu w XII–XIII wieku. Badania na placu Nowy Targ*, C. Buśko red., Wrocław, s. 177–194.
- Butent-Stefaniak B., Baran E. 1998, *Monety z ul. Drewnianej we Wrocławiu w zbiorach Gabinetu Numizmatyczno-Sfragistycznego Biblioteki Ossolineum*, „Czasopismo Zakładu Narodowego Imienia Ossolińskich”, 9, s. 211–221.
- Butent-Stefaniak B., Ilisch P., Malarczyk D., Nowakiewicz T., Nakielski W. 2013, *Frühmittelalterliche Münzfunde aus Schlesien*, [w:] *Frühmittelalterliche Münzfunde aus Polen. Inventar IV/ Kleinpolen, Schlesien*, M. Bogucki, P. Ilisch, S. Suchodolski red., Warszawa, s. 226–494.
- Butent-Stefaniak B., Malarczyk D. 2009, *Obieg pieniężny na Śląsku we wczesnym średniowieczu (od X do połowy XII wieku)*, Wrocław.
- Chorowska M., Caban M., Duma P., Piekalski J., Gomułka I. 2018, *W cieniu Pałacu Hatzfeldtów i kościoła św. Wojciecha. Wstępne wyniki badań kwartału między pl. Nowy Targ a ul. Wita Stwosza we Wrocławiu*, „Śląskie Sprawozdania Archeologiczne”, 60/2, s. 241–263.
- Chorowska M., Goliński M. 2017, *Rozwój społeczny i przestrzenny miasta lokacyjnego*, [w:] *Atlas historyczny miast polskich IV, Śląsk, 13*, Wrocław, 2, M. Młynarska-Kaletynowa red., Wrocław, s. 16–21.

- Chrzan K. 2014, *Uwagi do studiów nad osadnictwem wschodniego dorzecza Baryczy od 2 poł. IX w. do poł. XI w.*, [w:] *Funkcje grodów w państwach wczesnośredniowiecznej Europy Środkowej*, K. Chrzan, K. Czapła, S. Moździoch red., Wrocław–Głogów, s. 191–225.
- Chrzan K. 2018, *Miejsce w krajobrazie oraz funkcje wczesnośredniowiecznych grodów w dorzeczu środkowej i górnej Obry, Baryczy oraz środkowej Prosnys w IX i X w.*, „Przeгляд Archeologiczny”, 66, s. 261–282.
- Demidziuk K. 1998, *Archiwalia archeologiczne z terenu Wrocławia do 1945 roku*, Wrocław.
- Domaniński J. 1967, *Nazwy miejscowe dzisiejszego Wrocławia i dawnego okręgu wrocławskiego*, Warszawa.
- Duma P., Paszkiewicz B. 2018, *Monety*, [w:] *Rytm rozwoju miasta na kulturowym pograniczu. Studium strefy placu Nowy Targ we Wrocławiu. Część I*, J. Piekalski, K. Wachowski red., Wratislavia Antiqua, 23/I, Wrocław, s. 449–488.
- Dunin-Wąsowicz T. [1959] 2011, *Badania sieci drożnej średniowiecznej Polski*, [w:] *Drogami średniowiecznej Polski. Studia z dziejów osadnictwa i kultury*, wybrał i opracował A. Janeczek, Warszawa, s. 13–24.
- Gediga B. 2000, *Opolski ośrodek grodowy w państwie wczesnopiastowskim*, [w:] *Śląsk około roku 1000*, M. Młynarska-Kaletynowa, E. Małachowicz red., Wrocław, s. 167–183.
- Goliński M. 2006, *Środa Śląska w średniowieczu*, [w:] *Środa Śląska – dzieje miasta wina i skarbów*, R. Żerelik red., Wrocław, s. 33–85.
- Haisig M., Kiersnowski R., Reyman J. 1966, *Wczesnośredniowieczne skarby srebrne ze Śląska*, [w:] *Wczesnośredniowieczne skarby srebrne z Małopolski, Śląska, Warmii i Mazur. Materiały*, M. Haisig, R. Kiersnowski, J. Reyman red., Wrocław, s. 33–66.
- Hilcerówna Z. 1956, *Ostrogi polskie z X–XIII wieku*, Poznań.
- Janowski A. 2019, *Waga i odważniki*, [w:] *Cieple. Elitarna nekropola wczesnośredniowieczna na Pomorzu Wschodnim*, S. Wadył red., Gdańsk, s. 167–181.
- Jaworski K., Lisowska E., Pankiewicz A., Stanisławski B. 2013, *Artefacts of Scandinavian origin from the Cathedral Island (Ostrów Tumski) in Wrocław*, [w:] *Scandinavian culture in Medieval Poland*, S. Moździoch, B. Stanisławski, P. Wiszewski red., Wrocław, s. 279–314.
- Kara M. 1998, *Wczesnośredniowieczny grób uzbrojonego kupca z miejscowości Cieple na Pomorzu Gdańskim w świetle ponownej analizy chronologicznej*, [w:] *Kraje słowiańskie w wiekach średnich. Profanum i sacrum*, H. Kóčka-Krenz, W. Łosiński red., Poznań 1998, s. 505–524.
- Kara M. 2016, *Przybory kupieckie*, [w:] *Bodzia. Elitarny cmentarz z początków państwa polskiego*, A. Buko red., Warszawa, s. 107–114.
- Kara M., Krąpiec M. 2000, *Możliwości datowania metodą dendrochronologiczną oraz stan badań dendrochronologicznych wczesnośredniowiecznych grodzisk z terenu Wielkopolski, Dolnego Śląska i Małopolski*, [w:] *Ziemie polskie w X wieku i ich znaczenie w kształtowaniu się nowej mapy Europy*, H. Samsonowicz red., Kraków, s. 303–327.
- Każmierczyk J. 1966a, *Wrocław lewobrzeżny we wczesnym średniowieczu*, I, Wrocław.
- Każmierczyk J. 1966b, *Z badań nad grodami i miastami wczesnego średniowiecza na Śląsku*, „Archeologia Polski”, 10/2, s. 655–700.
- Każmierczyk J. 1970, *Wrocław lewobrzeżny we wczesnym średniowieczu*, II, Wrocław.
- Każmierczyk J. 1991, *Ku początkom Wrocławia, 1. Warsztat budowlany i kultura mieszkalna Ostrowa Tumskiego od X do połowy XI wieku*, Wrocław.
- Każmierczyk J. 1993, *Ku początkom Wrocławia, 2. Warsztat budowlany i kultura mieszkalna Ostrowa Tumskiego od połowy XI do połowy XIII wieku*, Wrocław.



- Kaźmierczyk J. 1995, *Ku początkom Wrocławia*, 3. Gród na Ostrowie Tumskim w X–XIII wieku, Wrocław.
- Kaźmierczyk J., Kramarek J., Lasota C. 1975, *Badania na Ostrowie Tumskim we Wrocławiu w 1973 roku*, „Silesia Antiqua”, 17, s. 183–220.
- Kaźmierczyk J., Kramarek J., Lasota C. 1976, *Badania na Ostrowie Tumskim we Wrocławiu w 1974 roku*, „Silesia Antiqua”, 18, s. 177–225.
- Kaźmierczyk J., Kramarek J., Lasota C. 1980, *Badania na Ostrowie Tumskim we Wrocławiu w 1978 roku*, „Silesia Antiqua”, 22, s. 71–158.
- Kaźmierczyk J., Macewicz K., Wuszkán S. 1977, *Studia i materiały do osadnictwa Opolszczyzny wczesnośredniowiecznej*, Opole.
- Kolenda J. 2008, *Wczesnośredniowieczny Milicz w świetle wykopalisk*, [w:] *Milicz. Clavis Regni Poloniae. Gród na pograniczu*, J. Kolenda red., Wrocław, s. 9–63.
- Kolenda J. 2011, *Wczesnośredniowieczne osadnictwo grodowe pogranicza Śląska i Wielkopolski w świetle analiz dendrochronologicznych*, [w:] *Populi terrae marisque: prace poświęcone pamięci Profesora Lecha Leciejewicza*, M. Rębkowski, S. Rosik red., Wrocław, s. 41–65.
- Kolenda J., Chrzan K. 2012, *Wczesnośredniowieczna osada na stanowisku 3 w Sadkowie, gm. Kąty Wrocławskie, woj. dolnośląskie. Badania na trasie budowy autostrady A-4 w latach 2005–2009*, „Raport”, 7, Warszawa, s. 281–301.
- Kouřil P., Gryc J. 2018, *Early medieval stronghold in Opava-Kylešovice and its importance for the understanding of the Silesian Region in the turn of the tenth–eleventh centuries*, [w:] *Moravian and Silesian strongholds of the tenth and eleventh centuries in the context of Central Europe*, P. Kouřil, R. Procházka red., Brno, s. 185–213.
- Kouřil P., Gryc J. 2019, *Czech Silesia in the Early Middle Ages*, „Přehled výzkumů”, 60/2, s. 93–143.
- Kóčka W., Ostrowska E. 1956, *Wyniki prac wykopaliskowych we Wrocławiu na Ostrowie Tumskim w latach 1953–1954*, „Sprawozdania Archeologiczne”, 2, s. 85–95.
- Kramarek J. 1963, *Wczesnośredniowieczne materiały osadnicze z Wrocławia*, „Silesia Antiqua”, 5, s. 159–197.
- Kubiak S. (przy współpracy B. Paszkiewicza) 1998, *Znaleziska monet z lat 1146–1500 z terenów Polski*, Poznań.
- Langenheim K. 1936, *Die Bedeutung der Wikinger für Schlesiens Frühgeschichte*, „Altschlesien”, 6/2, s. 273–316.
- Limisiewicz A., Bykowski K., Opalińska-Kwaśnica M., Pankiewicz A. 2015, *Stratygrafia procesu osadniczego w obrębie wykopu IIIF na Ostrowie Tumskim we Wrocławiu*, [w:] *Kształtowanie się grodu na wrocławskim Ostrowie Tumskim. Badania przy ul. św. Idziego*, A. Limisiewicz, A. Pankiewicz red., *In Pago Silensi*. Wrocławskie Studia Wczesnośredniowieczne, 1, s. 55–142.
- Lisowska E. 2013, *Wydobycie i dystrybucja surowców kamiennych we wczesnym średniowieczu na Dolnym Śląsku*, Wrocław.
- Marcinkiewicz K., Piekalski J. 2018, *Przemiany zagospodarowania terenu w fazach protomiejskich*, [w:] *Rytm rozwoju miasta na kulturowym pograniczu. Studium strefy placu Nowy Targ we Wrocławiu. Część I*, J. Piekalski, K. Wachowski red., *Wratislavia Antiqua*, 23/I, Wrocław, s. 21–140.
- Marék L. 2018, *Militaria*, [w:] *Rytm rozwoju miasta na kulturowym pograniczu. Studium strefy placu Nowy Targ we Wrocławiu. Część I*, J. Piekalski, K. Wachowski red., *Wratislavia Antiqua*, 23/I, Wrocław, s. 563–664.

- Milejski P. 2021, *Materiał numizmatyczny z badań archeologicznych kwartału między ulicami św. Katarzyny, św. Wita, Wita Stwosza i pl. Nowy Targ we Wrocławiu*, „Wiadomości Numizmatyczne”, 65/209, s. 173–202.
- Młynarska-Kaletynowa M. 1986, *Wrocław w XII–XIII wieku. Przemiany społeczne i osadnicze*, Wrocław.
- Młynarska-Kaletynowa M. 1991, *Struktura społeczna stołecznych ośrodków polskich w XI–XII wieku*, [w:] *Miasto zachodniosłowiańskie w XI–XII wieku. Społeczeństwo i kultura*, L. Leciejewicz red., Wrocław–Warszawa–Kraków, s. 9–26.
- Młynarska-Kaletynowa M. 2005, *Z zagadnień zarządu terytorialnego Śląska w XIII w. Nowe kasztelanie: na Ślęży, w Urazie i Oleśnicy*, „Archaeologia Historica Polona”, 15/2, s. 125–138.
- Młynarska-Kaletynowa M. 2017a, *Terytorium milickie*, [w:] *Atlas Historyczny Miast Polskich, IV. Śląsk, 7, Milicz*, R. Eysymontt red., Wrocław, s. 7–8.
- Młynarska-Kaletynowa M. 2017b, *Od początków do lokacji na prawie niemieckim*, [w:] *Atlas Historyczny Miast Polskich, IV. Śląsk, 13, Wrocław, 2*, M. Młynarska-Kaletynowa red., Wrocław, s. 3–6.
- Młynarska-Kaletynowa M., Eysymontt R. 2017, *Leśnica jako przykład podwrocławskiego miasteczka*, [w:] *Atlas Historyczny Miast Polskich, IV. Śląsk, 13, Wrocław, 2*, M. Młynarska-Kaletynowa red., Wrocław, s. 33–37.
- Moździoch S. 1990, *Organizacja gospodarcza państwa wczesnopiastowskiego na Śląsku. Studium archeologiczne*, Wrocław–Warszawa–Kraków.
- Moździoch S. 1993, *Znaczenie „pożytków wodnych” w życiu codziennym mieszkańców wczesnośredniowiecznego Śląska*, „Rzeki. Kultura–cywilizacja–historia”, 2, s. 149–169.
- Moździoch S. 1998, *Wczesnośredniowieczne grody śląskie a ówczesne podziały plemienne*, [w:] *Kraje słowiańskie w wiekach średnich. Profanum i sacrum*, H. Kóčka-Krenz, W. Łosiński red., Poznań, s. 99–114.
- Moździoch S. 2000, *Nowe dane do zagadnienia socjotopografii piastowskich grodów kasztełańskich w X–XII wieku na przykładzie Wrocławia i Bytomia Odrzańskiego na Śląsku*, [w:] *Osadnictwo i architektura na ziemiach polskich w dobie Zjazdu Gnieźnieńskiego*, A. Buko, Z. Świechowski red., Warszawa, s. 331–354.
- Moździoch S. 2004, *Wrocław-Ostrów Tumski in the Early Middle Ages*, [w:] *Polish Lands at the turn of the first and the second millennia*, P. Urbańczyk red., Warszawa, s. 319–338.
- Moździoch S. 2017, *Ostrów Tumski we wczesnym średniowieczu*, [w:] *Atlas historyczny miast polskich, IV. Śląsk, 13, Wrocław, 2*, M. Młynarska-Kaletynowa red., Wrocław, s. 6–9.
- Moździoch S., Przysiężna-Pizarska M. 2008, *Gród Recen – refugium episcopi*, [w:] *Milicz. Clavis Regni Poloniae. Gród na pograniczu*, J. Kolenda red., Wrocław, s. 235–254.
- Moździoch S., Suchodolski S. 2006, *Obieg monetarny na Śląsku w XI wieku na przykładzie znalezisk z Bytomia Odrzańskiego*, [w:] *Świat Słowian wczesnego średniowiecza*, M. Dworaczyk, A.B. Kowalska, S. Moździoch, M. Rębkowski red., Szczecin–Wrocław, s. 365–381.
- Nowakowa J. 1951, *Rozmieszczenie komór celnych i przebieg dróg handlowych na Śląsku do końca XIV wieku*, Wrocław.
- Pankiewicz A. 2019, *An attempt to identify places associated with trade and exchange in early medieval strongholds in the example of Ostrów Tumski in Wrocław*, „Přehled výzkumů”, 60/2, s. 145–160.
- Pankiewicz A. 2020, *Pottery at the borderland. Southern influences in Silesia and Lesser Poland in 9th and 10th century*, Wrocław.

- Pankiewicz A., Rodak S., w druku, *Przemiany osadnicze na terenie Wrocławia i jego przedpola we wczesnym średniowieczu*, „Przegląd Archeologiczny”.
- Pankiewicz A., Siemianowska S. 2020, *Early medieval glazed objects from the Wrocław and Opole strongholds: function, origin and social significance*, „Přehled výzkumů”, 61/2, s. 105–122.
- Pankiewicz A., Siemianowska S., Sadowski K. 2014, *Wczesnośredniowieczne naczynia szklane pochodzenia wschodniego z Wrocławia Ostrowa-Tumskiego i Opola-Ostrówka*, „Śląskie Sprawozdania Archeologiczne”, 56, s. 191–206.
- Pankiewicz A., Siemianowska S., Sadowski K. 2017, *Wczesnośredniowieczna biżuteria szklana z piastowskich ośrodków grodowych Śląska (Wrocław, Opole, Niemcza)*, *In pago Silensi*. Wrocławskie Studia Wczesnośredniowieczne, 3, Wrocław.
- Paszkiewicz B. 2015, *Wratisław, Wrocław i Vraclav. Fałszywa moneta z ulicy św. Idziego*, [w:] *Kształtowanie się grodu na wrocławskim Ostrowie Tumskim. Badania przy ul. św. Idziego*, A. Limisiewicz, A. Pankiewicz red., *In Pago Silensi*. Wrocławskie Studia Wczesnośredniowieczne, 1, Wrocław, s. 285–292.
- Paszkiewicz B., Wachowski K. 2018, *Nowa postać handlu (XIII–XV wiek). Przykład Wrocławia*, [w:] *Rytm rozwoju miasta na kulturowym pograniczu. Studium strefy placu Nowy Targ we Wrocławiu. Część 1*, J. Piekalski, K. Wachowski red., *Wratislavia Antiqua*, 23/I, Wrocław, s. 500–538.
- Paternoga M. 2003, *Stanowisko nr 1 we Wszemirowie, pow. Trzebnica, w świetle dawniejszych i nowszych badań*, „Śląskie Sprawozdania Archeologiczne”, 45, s. 157–173.
- Paternoga M., Rzeźnik P., Siemianowska S. 2017, *Naczynia Solniki-Lipowiec. Lokalna grupa ceramiki całkowicie obtaczanej w północnej części Śląska*, [w:] *Ceramika i szkło w archeologii i konserwacji*, S. Siemianowska, P. Rzeźnik, K. Chrzan red., Wrocław, s. 83–105.
- Piekalski J. 1999, *Od Kolonii do Krakowa. Przemiana topografii wczesnych miast*. Wrocław.
- Piekalski J. 2014, *Praga, Wrocław i Kraków. Przestrzeń publiczna i prywatna w czasach średniowiecznego przełomu*, Wrocław.
- Piekalski J. 2017, *Archeologia lewobrzeżnego Wrocławia*, [w:] *Atlas historyczny miast polskich, IV. Śląsk, 13, Wrocław, 2*, M. Młynarska-Kaletynowa red., Wrocław, s. 13–16.
- Rozmus D. 2014, *Wczesnośredniowieczne zagłębie hutnictwa srebra i ołowiu na obszarach obecnego pogranicza Śląska i Małopolski (druga połowa XI–XII/XIII wiek)*, Kraków.
- Rzeźnik P. 1995, *K výzkumu keramikčeho importu v raně městské Vratislavi*, „Archaeologia historica”, 20, s. 589–600.
- Rzeźnik P. 2000 *Gród wrocławski około roku 1000*, [w:] *Śląsk około roku 1000*, M. Młynarska-Kaletynowa, E. Małachowicz red., Wrocław, s. 139–148.
- Rzeźnik P. 2006 *Problem tezauryzacji mis żelaznych typu śląskiego w świetle studiów źródłoznawczych tzw. skarbów jednorodnych*, „Fontes Archaeologici Posnanienses”, 42, s. 175–204.
- Rzeźnik P., Stoksik H. 2017, *Wyniki analiz archeometrycznych tygli szklarskich z Obiszowa na Dolnym Śląsku*, [w:] *Ceramika i szkło w archeologii i konserwacji*, S. Siemianowska, P. Rzeźnik, K. Chrzan red., Wrocław, s. 239–259.
- Samsonowicz H. 1973, *Przemiany osi drożnych w Polsce późnego średniowiecza*, „Przegląd Historyczny”, 64/4, s. 697–716.
- Seger H. 1904, *Bronzewage aus Dürschwitz*, „Schlesiens Vorzeit in Bild und Schrift”, 3, s. 57–58.
- Siemianowska E. 2013, *W sprawie metody badań wczesnośredniowiecznych szlaków dalekosiężnych*, „Acta Universitatis Nicolai Copernici. Archeologia”, 33, s. 91–110.

- Siemianowska S. 2010, *Typ Bruszczewo i dalkowsko-obrzańska grupa form naczyń wczesnośredniowiecznych. Uwagi w kwestii zasięgu występowania, chronologii oraz genezy*, „Śląskie Sprawozdania Archeologiczne”, 52, s. 203–222.
- Siemianowska S. 2017a, *Bliska obcość. Ceramika jako identyfikator kontaktów handlowych i politycznych czy wspólnoty kultur wczesnośredniowiecznych zespołów osadniczych Słowiańszczyzny? Uwagi z perspektywy studiów nad dziesięciowieczną ceramiką z Obiszowa koło Głogowa*, [w:] *Ceramika i szkło w archeologii i konserwacji*, S. Siemianowska, P. Rzeźnik, K. Chrzan red., Wrocław, s. 51–82.
- Siemianowska S. 2017b, *Domniemana karczma i „dom kupca” na śląskim grodzie. Socjotopografia wczesnośredniowiecznego Opola-Ostrówka w świetle znalezisk szklanych i przedmiotów towarzyszących*, [w:] *Cum gratia et amicitia. Studia z dziejów osadnictwa dedykowane Pani Profesor Marcie Młynarskiej-Kaletynowej z okazji 65-lecia działalności naukowej*, D. Adamska, K. Chrzan, A. Pankiewicz red., Wrocław, s. 151–158.
- Stronczyński K. 1884, *Dawne monety polskie dynastii Piastów i Jagiellonów, 2: Monety pierwszych czterech wieków w porządek chronologiczny ułożone i opisane*, Piotrków.
- Suchodolski S. 2008, *Monety z badań wykopaliskowych w Miliczu*, [w:] *Milicz – Clavis Regni Poloniae. Gród na pograniczu*, J. Kolenda red., Wrocław, s. 65–75.
- Suchodolski S. 2012, *Numizmatyka średniowieczna: moneta źródłem archeologicznym, historycznym i ikonograficznym*, Warszawa.
- Urbańczyk P. 2008, *Trudne początki Polski*, Wrocław.
- Urbańczyk P. 2009, *Polish discussion on medieval deposits of hack-silver*, [w:] *Historia archaeologica. Festschrift für Heiko Steuer zum 70. Geburtstag*, S. Brather, D. Geuenich, C. Huth red., Berlin–New York, s. 501–523.
- Videman J. 2018, *Finds of coins and the beginnings of minting in Moravia in the tenth and early eleventh centuries*, [w:] *Moravian and Silesian strongholds of the tenth and eleventh centuries in the context of Central Europe*, P. Kouřil, R. Procházka red., Brno, s. 215–228.
- Wachowska B., Wachowski K. 1971, *Uwagi o chronologii i typologii wag składanych z terenu Śląska*, „Silesia Antiqua”, 13, s. 215–222.
- Wachowski K. 1972, *Nowe znaleziska wczesnośredniowiecznych wag i odważników z terenu Śląska*, „Silesia Antiqua”, 14, s. 201–205.
- Wachowski K. 1974, *Wagi i odważniki na Śląsku wczesnośredniowiecznym na tle porównawczym*, „Przegląd Archeologiczny”, 22, s. 173–207.
- Wachowski K. 1975, *Cmentarzyska doby wczesnopiastowskiej na Śląsku*, Wrocław–Warszawa–Kraków–Gdańsk.
- Wachowski K. 1984, *Militaria z grodu na Ostrówku w Opolu*, [w:] *Studia nad kulturą wczesnopolskiego Opola. Militaria – Wyroby bursztynowe*, B. Gediga red., Wrocław, s. 11–112.
- Wachowski K. 1992, *Obol zmarłych na Śląsku i w Małopolsce we wczesnym średniowieczu*, „Przegląd Archeologiczny”, 39, s. 123–138.
- Wachowski K. 2002, *Przybory kupieckie ze Starego Miasta we Wrocławiu*, [w:] *Rynek wrocławski w świetle badań archeologicznych, II*, J. Piekalski red., Wratislavia Antiqua, 5, s. 277–286.
- Wachowski K. 2006, *Spory wokół wrocławskich targów*, [w:] *Mundus hominis – cywilizacja, kultura, natura*, S. Rosik, P. Wiszewski red., Wrocław, s. 495–500.
- Wołoszyn M. 2004, *Zabytki pochodzenia wschodniego we wczesnośredniowiecznej Polsce – wędrówka ludzi, rzeczy, czy idei?*, [w:] *Wędrówki rzeczy i idei w średniowieczu*, S. Możdziej red., Spotkania Bytomskie, 5, Wrocław, s. 241–259.
- Wyrozumską B. 1977, *Drogi w ziemi krakowskiej do końca XVI wieku*, Wrocław.

ALEKSANDRA PANKIEWICZ

BETWEEN CENTRE, HINTERLAND AND TRADE ROUTE.  
TRADE EXCHANGE AND MONETARY CIRCULATION  
IN THE SO-CALLED MAIN CENTRES OF EARLY MEDIEVAL TIMES  
BASED ON WROCŁAW AS A CASE STUDY

S u m m a r y

Globalization and long-distance goods exchange shaping the world today have also impacted the way prehistoric and early historic societies are studied, with a very strong emphasis being placed on the role of trade in their development. This is especially true of the emerging states and proto-states in Central Europe. The present article is concerned with trade and exchange in the so-called main centres, that is, the major centres of the Piast state from the 10<sup>th</sup> to the mid-13<sup>th</sup> c., based on Wrocław as a case study.

The common perception is that the rise of the stronghold on the island of Ostrów Tumski in the middle of the Oder River in Wrocław was determined by the location of crossing trade routes running north-south and east-west (Młynarska-Kaletynowa 1986, pp. 17-19; Moździoch 1990, pp. 158-160; Piekalski 2014, pp. 51-53). It has recently been suggested that the specific location of the stronghold, in a place where the lowlands and highlands of Silesia meet, fostered a whole road network passing through Wrocław (Moździoch 2017, p. 6). Before addressing the temporal side of this issue, let us look at the wider context of the settlement and finds in the Wrocław region in the 10<sup>th</sup> c.

The importance of the Oder as a communication waterway was evidently growing in the 2<sup>nd</sup> and 3<sup>rd</sup> quarters of the 10<sup>th</sup> c. This is expressed by the finds from the middle course of the river in the region of the Dalkowskie Hills, where one observes intensive development of local craftsmanship (glass- and pottery making, metallurgy) and a concentration of imported goods coming from different parts of the Slavic world, presumably reflecting the participation of local inhabitants in the long-distance trade (Rzeźnik 2006, pp. 180-190; Paternoga *et al.* 2017). Nearer to the sources of the Oder there is the fortified complex at Opava-Kylešovice, which was built in the 940s-960s and which is atypical in the Czech part of Silesia in terms of form, architecture and material culture, while having things in common with the Greater Poland (Wielkopolska) region. A much intensified settlement is also recognizable in southern Wielkopolska and the northern parts of Lower Silesia, in the basins of the Prosna and Barycz rivers, from around the middle of the 10<sup>th</sup> c. and in the decades to follow, mostly from the 3<sup>rd</sup> quarter of the 10<sup>th</sup> through the 1<sup>st</sup> half of the 11<sup>th</sup> centuries (Kolenda 2011; Chrzan 2014; 2018). The first silver hoards discovered in the vicinity of Wrocław come from this time, that is to say, the mid-10<sup>th</sup> c. (deposit from Sośnica, dated after 954). Single finds of coins have also been recorded north of Wrocław, along the route leading to Wielkopolska (dirhems from Wszemirów; Butent-Stefaniak, Malarczyk 2009, nos 63, 82; Butent-Stefaniak *et al.* 2013, nos 26, 70, 91). The oldest stronghold at the Ostrów Tumski site is presumably from this time. These premises are sufficient to propose a considerable reorganization of the settlement structure in Silesia, the growing importance of the Oder waterway for trade and an emergence of a network of routes running north-south around the middle of the 10<sup>th</sup> c. It is these factors that ultimately determined the specific location of the Wrocław stronghold.

It was not until the end of the 10<sup>th</sup> c. that Wrocław gained importance as a hub of trade. This coincided with a new ring of defenses, which, like the construction of new strongholds at Głogów, Ryczyn and Opole, marked the taking and reinforcement of the Oder line by the Piasts in the 980s (Moździoch 1998, p. 103; Kara, Krąpiec 2000, p. 309; Moździoch, Przysiężna-Pizarska 2008, p. 249). There is substantial evidence of deposits of silver around the new "capital of Silesia" already in the end of the 10<sup>th</sup> and at the beginning of the 11<sup>th</sup> c. (Fig. 1). Hoards of like date have also been recorded along the Oder and on the route between Wielkopolska and the Czech lands (Fig. 1; Butent-Stefaniak



*et al.* 2013, pp. 238, 241–249, 265–266, 270–272, 281–305, 324–325, 351, 359–364, 368–372, 400–401). The mutual feedback is apparent in this case: the stronghold in Wrocław is built in response to the growing military and communication importance of the Oder waterway, and its strategic location then fosters a rapid development of local and supra-local trade networks.

The reconstruction of these networks has hitherto been based mainly on written sources on river crossings, custom houses and markets (Nowakowa 1951, *passim*; Wyrozumska 1977, pp. 12–13; Młynarska-Kaletynowa 1986, pp. 31–33; Moździoch 1990, pp. 160–185). However, these sources are from the 13<sup>th</sup> c. for the most part, with the earliest dating to the mid-12<sup>th</sup> c. at best. The network of long-distance routes for the earlier period (2<sup>nd</sup> half of the 10<sup>th</sup> and the 11<sup>th</sup> centuries) has been reconstructed mostly based on the distribution of hoards and trading accessories (Wachowski 1974, pp. 194–200; Moździoch 1990, pp. 150–157; Suchodolski 2012, pp. 145–151). There have been voices opting for the symbolic and status-related significance of early medieval hoards (Urbańczyk 2008, pp. 142–175; *idem* 2009, *passim*), but the validity of these premises does not negate the economic value of the hoards in question. Moreover, for the first time settlement distribution has been analyzed for the purpose of these road network reconstruction studies.

An analysis of settlement and hoard distribution around 11<sup>th</sup>c. Wrocław indicates that the local road network around the stronghold reflected the one from later times only to a certain degree. The route northward, to Wielkopolska, and the ones going east to Kraków and southwest to Strzegom, are likely to have followed a similar course also in later times, but in the case of other routes, the general direction was similar, although they seem to have hugged the river more closely. Alternative routes may have followed both banks of the Oder. Roads also passed most likely along the Widawa, Oława, Ślęza and Bystrzyca (Fig. 1). The road network at the close of early medieval times was already largely what it is like in the previously proposed reconstructions (Fig. 2), but it is probable that the riverbank routes along the rivers Ślęza and Bystrzyca continued in use (Fig. 2). Tracing routes alongside the rivers raises numerous reservations. For one, those travelling along such routes would have constantly been forced to cross smaller tributaries and the route itself would have been longer and more sinuous. Nonetheless, traveling up or down the waterways is a natural form of passage, and local roads can be conjectured connecting the dense settlement in the river valleys.

Hacksilver hoards are the most spectacular even if problematic finds when considering the circulation of both precious metal and monetary pieces. In the 2<sup>nd</sup> half of the 10<sup>th</sup> and in the 11<sup>th</sup> centuries, finds of hoards are concentrated around Wrocław but at some distance from the stronghold (Fig. 1). It is a common situation in this period, not only around the Wrocław hub (Moździoch 1990, pp. 148–155; Butent-Stefaniak, Malarczyk 2009, pp. 229–237, map 1; Butent-Stefaniak *et al.* 2013; Adamczyk 2013, p. 198). At the same time coins as such are very infrequent at the Ostrów Tumski site and in the nearest vicinity: only three whole or fragmentary deniers from the 2<sup>nd</sup> half of the 10<sup>th</sup> through the 3<sup>rd</sup> quarter of the 11<sup>th</sup> c., from Ostrów itself and two other pieces from nearby Ołbin (Fig. 3; Butent-Stefaniak *et al.* 2013, nos 89, 90). By contrast, finds of scales and weights are quite common in the stronghold (Fig. 3) and typically from domestic contexts inside the houses (Pankiewicz 2019, pp. 147, 153, Table 1). Pieces of broken and incomplete scales were also hidden away inside the buildings (Fig. 4), although in this case the hoarding is more likely to have had magical implications. Other finds from Polish territories, from settlements as well as strongholds and cemeteries, appear to support this kind of interpretation (Wachowska, Wachowski 1971, p. 221; Kara 2016, pp. 107–110). In the case of coins, it is also assumed that they had not been lost in the houses, but represent a small votive offering (Bogucki 2004, pp. 55–56; Urbańczyk 2008, pp. 166–167; Suchodolski 2012, pp. 203–211).

A substantial change in the distribution of trading accessories occurred at the close of the 11<sup>th</sup> c. Deposits of silver are a good exemplification of the changes taking place. The hacksilver hoards, which also included silver ornaments and flat disks, gradually disappeared, to be replaced by hoards of mostly unportioned coinage. The coin composition changes gradually as well. The share of local coinage starts to be marked in the 2<sup>nd</sup> half of the 11<sup>th</sup> c.; by the 1<sup>st</sup> half of the 12<sup>th</sup> c. it dominates in the hoards (Moździoch 1990, pp. 148–155; Butent-Stefaniak, Malarczyk 2009, pp. 229–237; Bogucki 2011, pp. 76–79; Adamczyk 2018, pp. 291–294, 300–330). By this time hoards deposited in the neighborhood of the Wrocław stronghold decrease in number (Figs 1; 2) while the number of

coin finds from the stronghold itself is reported on the rise (Fig. 5). The case of coins from the last decades of the 11<sup>th</sup> and the beginning of the 12<sup>th</sup> centuries is a good example with six being found at the Ostrów Tumski site. A larger number of coins is also found at other strongholds, e.g. Opole-Ostrówek and Bytom Odrzański, where most of the dozen plus coins date from the 4<sup>th</sup> quarter of the 11<sup>th</sup> or the beginning of the 12<sup>th</sup> c. (Butent-Stefaniak, Malarczyk 2009, pp. 112–113, 212–213; Butent-Stefaniak *et al.* 2013, pp. 250–252, 349–350). An analogous phenomenon was observed at other sites in Polish territory, for example Giecz and Ostrów Lednicki, where coins were found with greater frequency in the late 11<sup>th</sup>-c. accumulations (Adamczyk 2018, pp. 325–326). Another difference with regard to the previous period is the finding of not just single coins but also clusters of coins in a single spot. Such small deposits were noted in Wrocław and in other Silesian centres like Opole and Chobienia (Butent-Stefaniak, Malarczyk 2009, pp. 33–34, 212–214; Butent-Stefaniak *et al.* 2013, pp. 246–248, 252, 399).

The larger number of coins from the last three decades of the 11<sup>th</sup> c., found in strongholds, adjoining settlements and cemeteries, and noted also throughout Polish territories, is linked to improved local minting in the times of the Piast rulers: Bolesław the Bold, Władysław Herman and Bolesław the Wrymouth as well as a more intensive “monetization” of the economy. This coincides with a limited inflow of Saxonian coinage and, it is believed, with an effort to organize local exchange on a larger scale (Bogucki 2011, p. 86; Suchodolski 2012, p. 141; Adamczyk 2017, pp. 145–146, 151–152; *idem* 2018, pp. 291–330).

One of the consequences of the changes taking place at the close of the 11<sup>th</sup> c. is the presumed stimulation of regional markets of goods exchange within the so-called main centres. Fairly small open squares with an accumulation of trading accessories, as well as jewelry and objects linked to play and entertainment, in and around these squares (in the nearby alleys), appeared at this time inside the strongholds of Wrocław as well as nearby Opole. Buildings of substantial size found in the vicinity of these squares yielded luxury items that distinguished the location from ordinary houses. These complexes of small open areas and associated large buildings are interpreted as places where goods were exchanged, namely, small markets and inns(?)/merchants’ houses(?) (Siemianowska 2017b; Pankiewicz 2019).

Researchers for the most part did not see the cramped space inside strongholds as suitable for market activities (one of the few to hold this view is Wachowski 2006, p. 496). The assumption was that such places of regular or occasional trade exchange would have been located on the fringes of the main centres, some 10–15 km away from one another (Możdżoch 1990, pp. 160–164; Młynarska-Kaletynowa 1991, pp. 14–15; Piekalski 1999, pp. 94–129; *idem* 2014, p. 62). In the case of Wrocław, an annual fair was organized near the Church of St Vincent at Ołbin at least from 1149 (Młynarska-Kaletynowa 1986, pp. 39–44; *eadem* 2017, p. 5; Piekalski 2014, pp. 49–50), although the tradition is assumed to go back to the previous century. So far, the area has not yielded any artifacts connected with trading, although this may be due to the state of research. Neither are there any premises to suppose that a regular place of exchange operated on the left bank of the Oder already in the 12<sup>th</sup> c. and even more so in the preceding 11<sup>th</sup> c. Coins from the last few years of the 11<sup>th</sup> c. have been found in this area, but trading utensils start occurring on a larger scale only from about the 12<sup>th</sup>/13<sup>th</sup> c.

The biggest concentration of weights and fragments of scales is still found in Ostrów Tumski (Fig. 6; Pankiewicz 2019). Coins from the period after 1138 and through the end of the 12<sup>th</sup> c. are missing, which is presumably because of the monetary crisis of the 12<sup>th</sup> c. The crisis may also be the reason for the presence of both older coins, from the end of the 11<sup>th</sup> and early 12<sup>th</sup> centuries, and lead disks presumably imitating coins (Fig. 7). The use of pierced oval “weights” made of lead as surrogate money, which a few scholars have proposed (Rozmus 2014, pp. 215–220), is highly debatable. Concentrations of artifacts of this type have been observed in areas dedicated to trade and exchange (Pankiewicz 2019), but that hardly determines the function of these objects, and a separate study of this issue is in order.

A growing concentration of coin finds within the Wrocław agglomeration can be observed at the end of the 12<sup>th</sup> and in the 1<sup>st</sup> half of the 13<sup>th</sup> centuries. The distribution of merchants’ accessories also changes substantially at this time, the objects disappearing almost entirely from the stronghold

and appearing in huge numbers on the left bank of the Oder (Fig. 8), where a charter town begins to develop with distinct places intended for goods exchange. It is almost a symbolic nadir of the stronghold at Ostrów Tumski.

The cycle of changes described here evinces the individual dynamics of the development of Wrocław itself, while being part of the wider processes of market development and the stages of its “monetization” in the period from the 10<sup>th</sup> through the mid-13<sup>th</sup> c.

*Translated by Iwona Zych*