

WŁODZIMIERZ WOJCIECHOWSKI

WYNIKI BADAŃ WYKOPALISKOWYCH W JANÓWKU, POW. DZIERŻONIÓW, W 1965 ROKU

Prowadzone od czterech sezonów prace wykopaliskowe na wielokulturowym stanowisku osadniczym w Janówku, pow. Dzierżoniów, kontynuowane były w roku bieżącym w dniach od 16 sierpnia do 18 września¹.

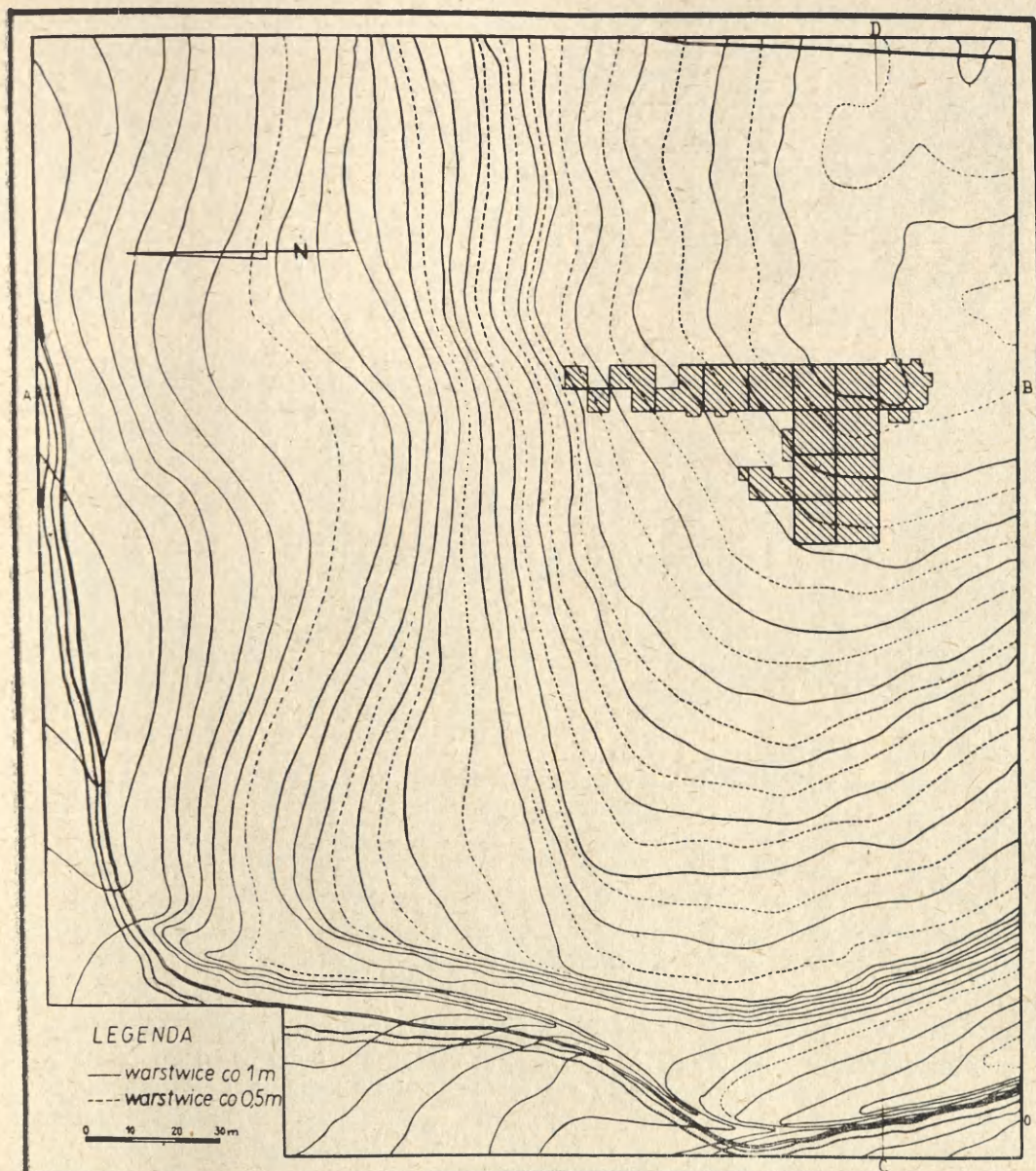
Mając na uwadze wyniki badań z roku 1964, sugerujące możliwość istnienia na przebadanym odcinku centralnej partii osady neolitycznej rozplanowanej okolicowo², tegoroczny wykop o pierwotnej powierzchni 400 m² (20,0 m × 20,0 m) usytuowany został na zachód od wykopu z roku 1964, w obrębie którego uchwycono wschodni sektor domniemanej okolicy wyznaczony pięcioma obiektami mieszkalnymi. Takie usytuowanie wykopu miało na celu uchwycenie zachodniej krawędzi okolicy, co w rezultacie dawałoby pojęcie o wielkości majdanu (ryc. 1). Ze względu na konieczność całkowitego odsłonięcia niektórych obiektów nieruchomości, wchodzących częściowo w profil wykopu, przebadany obszar wzrósł do 470 m².

Wyniki aktualnie prowadzonych badań nie dały jednak pełnej odpowiedzi potwierdzającej przypuszczenie odnośnie do wielkości i przebiegu domniemanej okolicy. Na wytyczonych pierwotnie do przebadania czterech arach nie odsłonięto ani jednego obiektu nieruchomego, który można by łączyć z osadą ludności kultury pucharów lejewatych, wystąpiły natomiast licznie obiekty związane z osadą kultury unietyckiej. Prawdopodobnie zatem badana przestrzeń leży w całości w obrębie majdanu osady neolitycznej, pozbawionego zabudowy, którego część wschodnia uchwycona została w roku 1964. Odkryte natomiast dwa obiekty neolityczne kultury pucharów lejewatych wystąpiły w partii stanowiącej rozszerzenie wykopu w kierunku północnym i wyznaczają dalszy ciąg sektora północnego domniemanej okolicy. Jak można się domyślać na obecnym etapie prac badawczych na tym stanowisku, zachodni sektor przebiega prawdopodobnie dalej w kierunku zachodnim, bliżej stromeego stoku płaskowyżu.

W toku tegorocznych badań odsłonięto i przebadano czternaście obiektów nieruchomości, których zarysy wobec braku warstwy kulturowej uchwycono bezpo-

¹ Prace finansowane były z funduszków Katedry Archeologii Polski Uniwersytetu Wrocławskiego im. B. Bieruta, kierownictwo naukowe badań spoczywało w rękach doc. dr Heleny Hołubowiczowej, pracami terenowymi kierował dr Włodzimierz Wojciechowski. W tegorocznych badaniach brali udział studenci kierunku archeologii odbywający obowiązkową praktykę wakacyjną: B. Kryszylowicz, J. Bukowska, A. Cymbrykiewicz, B. Grebieńczuk, B. Nitka, Z. Nowak, E. Noworyta, S. Szenk oraz P. Kubów.

² W. Wojciechowski, *Badania wykopaliskowe w Janówku, pow. Dzierżoniów, w roku 1964*, Śląskie Sprawozdania Archeologiczne, t. 7: 1964, s. 12.



Ryc. 1. Janówek, pow. Dzierżoniów. Plan warstwiczny stanowiska z naniesionym wykopem z lat 1961—1965

Ryc. Z. Bagniewski

średnio po zdjęciu warstwy ornej o miąższości średnio 0,40 m. Spośród przebadanych obiektów dwa (j. 95 i 97) łączyć należy z osadą ludności kultury pucharów lejowatych, jednaście (j. 84—85, 87—94, 96) z osadą kultury unietyckiej oraz jeden (j. 86) z osadą kultury łużyckiej.

Żadnej spośród odkrytych jam neolitycznych nie można uznać za obiekt o charakterze mieszkalnym. Jama nr 95, o kolistym zarysie i nieckowata w przekroju, stanowi prawdopodobnie pozostałość po palenisku, zważywszy na dużą ilość silnie przepalonej polepy, a w partiach przydennych także węgli drzewnych. Materiał za-



Ryc. 2. Janówek, pow. Dzierżoniów:

a, b, d — ceramika z jamy nr 88; c — fragment naczynia z jamy nr 87; e — dłuto rogowce z jamy nr 85; f — szpulka gliniana z jamy nr 97

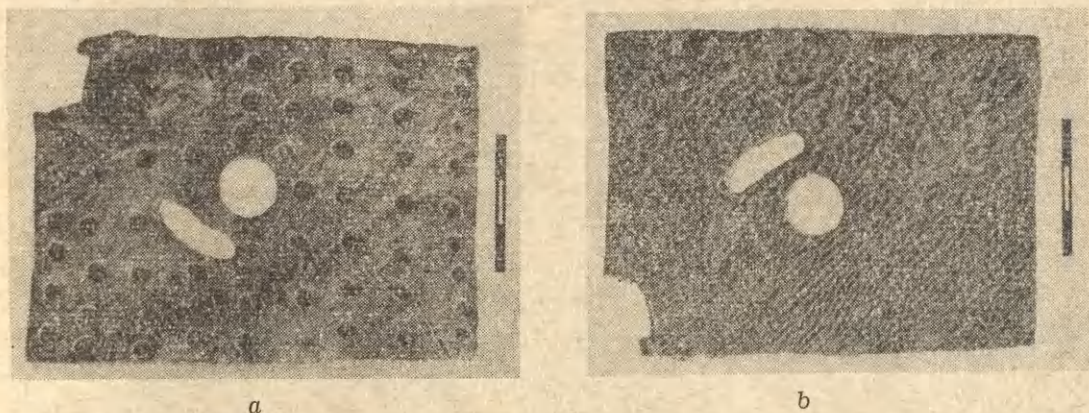
Ryc. A. Poznańska

bytkowy uzyskany z jam neolitycznych to głównie ceramika, kości³ oraz polepa nosząca w wielu wypadkach wyraźne odciski konstrukcji drewnianej. Z zabytków specjalnych wymienić należy dwa przęśliki gliniane (j. 95), glinianą szpulkę (j. 97 — ryc. 2f) oraz kamienny rozcieracz kulisty (j. 95).

Także w obrębie jedenastu jam związanych z osadą kultury unietyckiej brak obiektów, które można by uznać za obiekty mieszkalne. Są to wyłącznie niewielkie jamy koliste w rzucie poziomym (średnice w granicach 1,00—1,65 m) i nieckowate

³ Wyniki analizy materiału kostnego, uzyskanego z obiektów neolitycznych w roku 1963, przeprowadzonej przez prof. dr. K. Myczkowskiego z Wyższej Szkoły Rolniczej we Wrocławiu przedstawiają się następująco: na ogólną liczbę 110 rozpoznanych szczątków wyróżniono 51 (46,0%) kości bydła, 32 (29,0%) kości świni, 4 (4,0%) kości owcy, 3 (3,0%) kości konia, 9 (8,0%) kości żubra-tura, 5 (4,5%) kości jelenia, 5 (4,5%) kości bobra oraz 1 (1,0%) kości sarny.

lub trapezowate w przekroju. Głębokość ich waha się w granicach 0,16—0,86 m. Funkcjonalnie określić je można jedynie ogólnie jako jamy gospodarcze, gdyż brakuje wystarczających kryteriów, w oparciu o które można by pokusić się o bliższe sprecyzowanie ich pierwotnego przeznaczenia. Zawartość kulturową jam unietycznych stanowiła w pierwszym rzędzie ceramika (ryc. 2 a—d) oraz kości, z zabytków specjalnych zaś wymienić należy przede wszystkim płytkę rogową zdobioną na jednej powierzchni poziomymi rzędami jednostronnie nawierczanych dołków i zaopatrzoną w dwa otwory — jeden okrągły umieszczony w środku płytki oraz obok niego umieszczony drugi w kształcie mniej więcej $\frac{1}{4}$ obwodu koła (ryc. 3 a, b), a także narzędzia w postaci szydeł i dłut (ryc. 2 e).

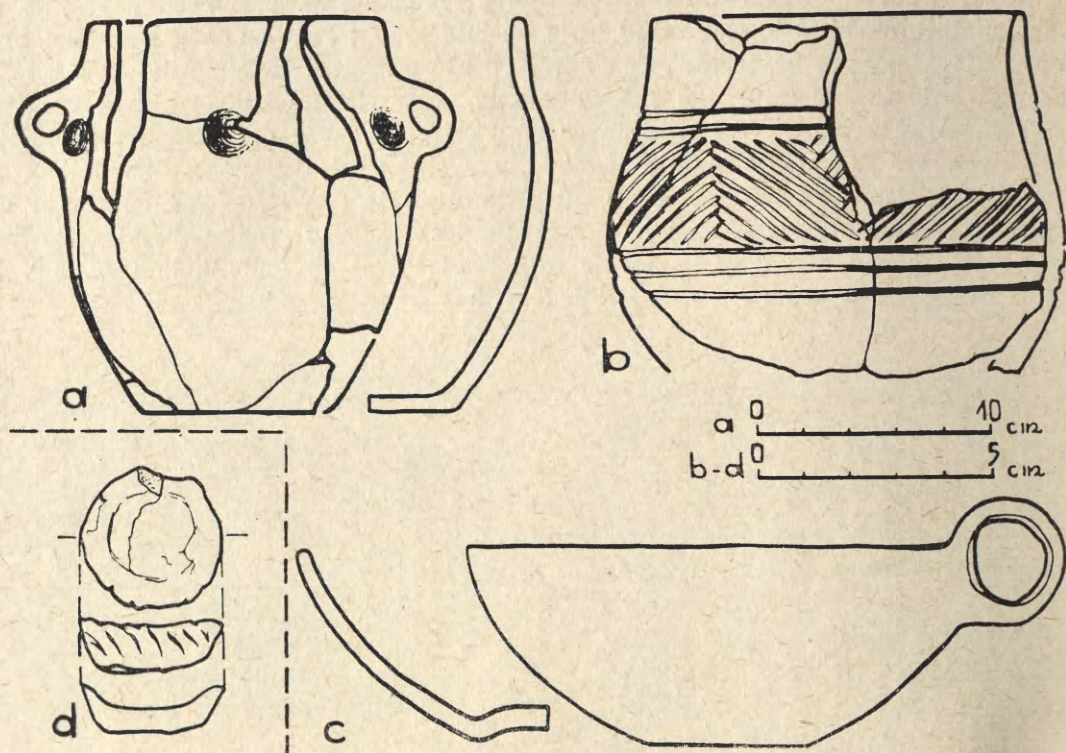


Ryc. 3. Janówek, pow. Dzierżoniów. Zdobiona płytkę rogowa z jamy nr 88:

a — awers; b — rewers

Fot. A. Szczodrak

Ze względu na szczególnie bogatą zawartość kulturową wymienić należy jamę nr 88. Kształt obiektu w rzucie poziomym na tle calca zbliżony był do koła o średnicy około 1,00 m. W przekroju jama posiadała kształt nieregularnego trapezu. Głębokość jamy od poziomu odsłonięcia zarysu 0,60 m. Tworzywo przyrodnicze wypełniaka stanowiła jednolicie zabarwiona, szara, sypka próchnica z niewielką domieszką piasku, jedynie przy dnie stwierdzono dodatkowo domieszkę lessu calcowego. Zawartość kulturową stanowiła głównie bardzo duża ilość ceramiki, kości zwierzęcych oraz skorup małży. Materiał ten tworzył przy dnie jamy zbitą warstwę o miąższości około 0,20 m. W obrębie materiału ceramicznego uzyskanego z jamy nr 88 wyróżniono niemal wszystkie formy przewodnie dla kultury unietycznej, a mianowicie fragmenty naczyń wazowatych z silnie wydętym brzuścem i wychylonym, płasko uformowanym brzegiem (ryc. 2 a), wysmukłych tzw. naczyń flaszwowatych (ryc. 2 b), talerzy z płasko uformowanym brzegiem, mis półkulistych z zachylonym brzegiem, kubków (w tym trzy z nieznacznymi tylko ubytkami) oraz dużych naczyń zasobowych ze schropowaconym brzuścem i wygładzoną szyją. Na specjalne podkreślenie zasługuje połowa ostro profilowanego kubka z uszkiem umieszczonym pod krawędzią wylewu, którego dno oraz przydenna partia ścianki zaopatrzone są w liczne otwory (ryc. 2 d). Jest to zatem naczynie sitowate. Cechą charakterystyczną uzyskanej ceramiki jest zupełny niemal brak ornamentyki, systematyczne stosowanie odymiania powierzchni (barwy od szarej do lśniąco czarnej), doskonale wygładzenie powierzchni u naczyń bez celowego schropowacenia oraz konsekwentne stosowanie obok drobnoziarnistego piasku także miki jako domieszki schudzającej. Z jamy tej pochodzi także wymieniona wyżej płytkę rogowa.



Ryc. 4. Janówek, pow. Dzierżoniów:

a—c — ceramika z obiektu mieszkalnego kultury łużyckiej (jama nr 86); d — miniaturowa miseczka z jamy nr 95

Ryc. A. Poznańska

Tegoroczne badania potwierdziły także istnienie na omawianym stanowisku osadnictwa kultury łużyckiej, którego ślady w postaci obiektów nieruchomych⁴ i pozostałości warstwy kulturowej⁵ uchwycono w latach ubiegłych. Z łużycką fazą osadnictwa związany jest duży obiekt, prawdopodobnie mieszkalny (wskazuje na to wkopana w dno obiektu jama paleniskowa) oznaczony jako jama nr 86. W oparciu o uzyskany materiał ceramiczny obiekt ten datować można na V okres epoki brązu (ryc. 4 a—c).

Podsumowując wyniki uzyskane w trakcie tegorocznych badań można stwierdzić, co następuje: 1. Potwierdzone zostało w oparciu o występujące obiekty nieruchome trójfazowe osadnictwo reprezentowane przez osady ludności południowej grupy kultury pucharów lejowatych, kultury unietyckiej i kultury łużyckiej. 2. W dalszym ciągu nie uzyskano jakichkolwiek śladów potwierdzających istnienie na badanym stanowisku osadnictwa z okresu wpływów rzymskich i wczesnego średniowiecza notowanego na poniemieckich mapach archiwalnych znajdujących się w Muzeum Archeologicznym we Wrocławiu. 3. Uchwycone zostały kolejne obiekty neolityczne stanowiące prawdopodobnie dalszy ciąg północnego sektora okoliczowo (?) rozplanowanego centrum osady ludności kultury pucharów lejowa-

⁴ W. Wojciechowski, *Sprawozdanie z prac wykopaliskowych na terenie osady neolitycznej oraz osady kultury łużyckiej przeprowadzonych w Janówku, pow. Dzierżoniów, w 1961 roku*, „Spraw. Archeol.”, t. 15: 1963, s. 357.

⁵ Tenże, *Sprawozdanie z badań wykopaliskowych przeprowadzonych w Janówku, pow. Dzierżoniów, w 1962 roku*, „Spraw. Archeol.”, t. 16: 1964, s. 310—311.

tych. 4. Stwierdzono brak obiektów neolitycznych w partii położonej na południe i zachód od łuku domniemanej okolicy wyznaczonego przez obiekty mieszkalne ludności kultury pucharów lejowatych, co pozwala domyślać się, iż badana w bieżącym roku przestrzeń przypada na majdan osady neolitycznej pozbawiony zabudowy tak mieszkalnej, jak i gospodarczej.

*Katedra Archeologii Polski
Uniwersytetu Wrocławskiego*

WŁODZIMIERZ WOJCIECHOWSKI

RESULTS OF EXCAVATIONS AT JANÓWEK, DISTR. DZIERŻONIÓW, IN 1965

Excavations of the habitation site at Janówek were continued in 1965. The work carried out for five seasons has revealed traces of several cultures. The distribution of Funnel Beaker features, revealed during 1964, suggests that here was the centre of the settlement laid out on a circular plan. In order to trace further parts of the northern and western section of the settlement, the 1965 excavation was conducted west of the 1964 trench. Two Funnel Beaker features were revealed in the northern part of the settlement, while its western part did not show neolithic traces. It seems therefore that the area excavated during this season (470 sq. m) was an open space within the neolithic settlement. On the other hand this area has yielded eleven features of the Únětice culture and a large dwelling pit of the Lusatian culture of Bronze Age V.

Fourteen features were explored during this year: two of the Funnel Beaker culture (pits 95 and 97), eleven of the Únětice culture (pits 84, 85, 87—94, 97) and one of the Lusatian culture (pit 86).