

Krzysztof Tunia

Słonowice

Neolityczny zespół grobowo-kultowy nad Małoszówką

Neolithic burial-and-cult complex on the Małoszówka River

Prace archeologiczne w Słonowicach (gmina Kazimierza Wielka, powiat kazimierski, województwo świętokrzyskie) na zachodniomałopolskiej wyżynie lessowej, rozpoczęto u schyłku lat siedemdziesiątych XX w. Kontynuowane są corocznie, z niewielkimi przerwami, do dziś. Od kilkunastu lat koncentrują się w zachodniej partii stoków szerokiego cypla opadającego w stronę dna doliny Małoszówki, wpadającej do Nidzicy – lewobrzeżnego dopływu górnej Wisły.

Niewielka w pierwszych latach badań skala wykopalisk, trudne do złożenia w logiczną całość pozostałości skomplikowanego systemu rowów, palisad i grobów, odkrywanych w wykopach rozrzuconych na dużej przestrzeni, a także jego wyjątkowość, były przyczyną początkowych trudności z wyjaśnieniem tych obiektów. Dopiero dzięki znalezieniu na dnie jednego z rowów zestawu ceramiki neolitycznej kultury pucharów lejkowatych udało się sprecyzować chronologię założenia. Niebagatelną rolę w prawidłowej interpretacji odkryć odegrały badania geofizyczne. Ponad piętnastohektarowy obszar zespołu słonowickiego poddany został w początkach ostatniej dekady prospekcji geofizycznej. Czyni to go najszerzej zbadanym tą metodą stanowiskiem archeologicznym w Polsce. Badania te w dużej części przyczyniły się do prawidłowego zrozumienia funkcji zespołu.

Aktualny stan rozpoznania obiektu przedstawia się następująco. Spłaszczenie środkowej partii stoków zachodniej części cypla zajmował czworokątny plac ograniczony wałem ziemnym. Na południe od niego – na stokach opadających ku Małoszówce – usytuowano grobowce megalityczne i płaskie cmentarzysko szkieletowe. Założenie określić można mianem *temenosu* – wyodrębnionej przestrzeni sakralnej połączonej z nekropolią.

Czworokątny plac o bokach o ponad stumetrowej długości usytuowano zgodnie z głównymi stronami świata. Zarys założenia wyznaczają dwa równoległe do siebie rowy. Pomiędzy nimi znajdował się według wszelkiego prawdopodobieństwa wał z ziemi wybranej z owych rowów. Jego pozostałości nie zachowały się z powodu procesów erozyjnych. Od południa czworokąt zamykał potężny grobowiec (nr I), o osi zorientowanej wschód–zachód. W pobli-

żu jego części wschodniej – w południowo-wschodnim narożniku placu – znajdowało się wejście o szerokości kilkunastu metrów prowadzące w obręb założenia. Na aktualnym etapie poznania obiektu postawić można hipotezę o związku placu z ceremoniami funeralnymi.

Na południe od placu rozciągało się cmentarzysko grobowców megalitycznych. Dotychczas rozpoznano, w różnym stopniu, siedem tego rodzaju budowli. Wszystkie usytuowane były dłuższą osią wzdłuż linii wschód–zachód, równoległe do siebie.

Jeden z największych grobowców (nr I) odkrytych w Słonowicach to potężnych rozmiarów budowla drewniano-ziemna o kształcie bardzo wysmukłego trapezu, długości około 110 m i podstawach 3 i 10 m. Ściany

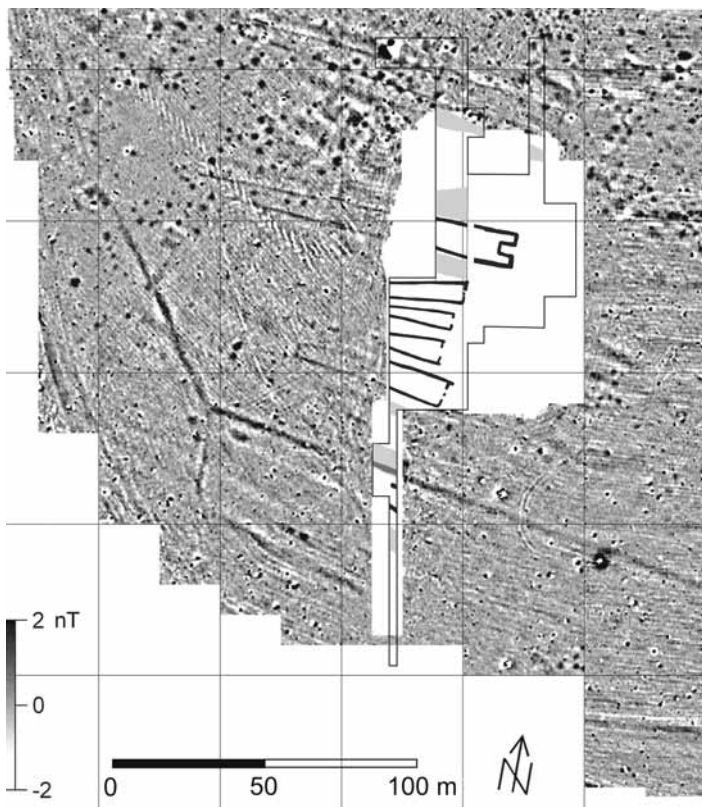


*poprzednia strona
previous page:*

*Widok od wschodu na zarysy
grobowców*

*View from the east on the
outlines of tombs*

(Fot./Photo K. Tunia)



Rezultat badań geofizycznych w rejonie grobów

*The results of geophysical prospection in the area
of the graves*

(Opr./Processing T. Herbich)

wykonano w formie „palisad” z belek drewnianych o średnicach około 30 cm, posadowionych w rowkach o szerokości około 50 cm, wykopanych w ziemi do głębokości około metra. Całość konstrukcji najprawdopodobniej była przykryta płaskim dachem z belek związanych konstrukcyjnie z górną partią ścian bocznych. Na zewnątrz grobowca, równoległe do jego długich ścian, znajdowały się rowy. Pobierano z nich ziemię, którą wypełniono przestrzeń wewnątrz budowli. W obrębie szerszej, wschodniej podstawy trapezu znajdowało się wejście do grobowca. Kilka metrów na zachód od wejścia natrafiono na pozostałości czworokątnej komory grobowej.

Nieco na południe od grobowca nr I zlokalizowano kolejny (nr II), o długości około 100 m. Również i on posiadał wzdłuż ścian bocznych rowy szerokie do 10 i głębokie do 3 m. W centrum jego wschodniej ściany zbudowano konstrukcję w formie przedsionka, a kilkanaście metrów dalej, w osi grobowca, komorę grobową zawierającą bogate wyposażenie – ceramikę i wyroby miedziane.

Do tej pory odkryto jeszcze pięć podobnych obiektów (nr III–VII). Usytuowane były one równoległe do siebie, „schodząc”, w miarę opadania stoku, coraz niżej ku rzece. Wszystkie grobowce mają pewne wspólne cechy, nie ma jednakże dwóch identycznych. Analogiczne są podstawowe założenia konstrukcyjne, np. system budowy ścian. Tylko trzem (nr I, II i VII)

towarzyszą rowy do pobierania ziemi na nasypy. Pozostałe prawdopodobnie posiadały puste wnętrza. Różnią się one rozmiarami. Te wypełnione ziemią, z rowami wzdłuż ścian, są największe. Reszta nieco mniejsza – zbudowano je węższe i krótsze. Długość trzech najmniejszych (nr III, IV, V) wynosiła 30-40 m. Wszystkie posiadały mniej lub bardziej trapezowate zarysy, z szerszą częścią w partii wschodniej. W tej też strefie znajdował się grób, oddalony kilka metrów od ściany wschodniej, w której umieszczone było wejście do grobowca. Wejście – to przerwa w „palisadzie”, ze słupem pośrodku.

W zasadzie w każdym grobowcu znajdował się pojedyncza komora grobowa. Wyjątkiem jest obiekt nr VI, w którym odkryto trzy pochówki, w tym jeden bogato wyposażony w zestaw wyrobów miedzianych oraz kilka artefaktów krzemiennych. Cechą wspólną komór grobowych było usytuowanie dłuższej osi na linii wschód–zachód, ale na tym kończyło się podobieństwo. Niektóre z nich były zwykłymi jamami ziemnymi, niewykluczone, iż o ścianach umocnionych elementami drewnianymi (nr III, IV). Inne, to obiekty o złożonej



*Eksplozacja pochówka kultury pucharów lejkowatych
Exploration of a grave of the Funnel Beaker Culture*



*Jeden z pochówków płaskiego cmentarzyska kultury pucharów lejkowatych
One of the burials from a cemetery of the Funnel Beaker Culture*

(Fot./Photo K. Tunia)

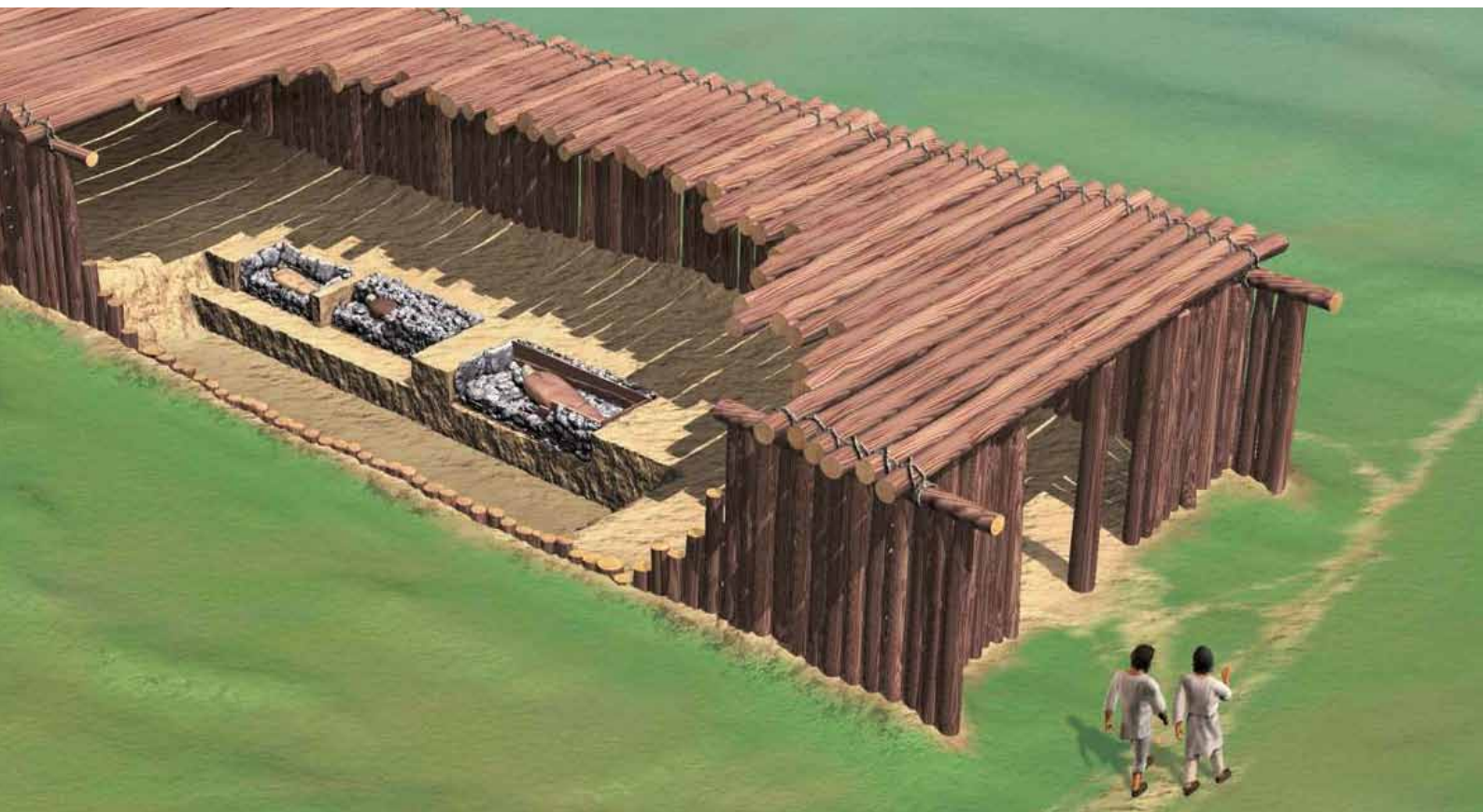
architekturze. W najmniejszym stopniu rozpoznany został grobowiec nr VII, usytuowany w dolnej, południowej części stoku. Jego cechą szczególną jest istnienie palisadowych ścian tylko w rejonie komory grobowej. Odmiennością było również usytuowanie w nim komory – wzdłuż osi północ-południe. Odkryto w niej wyjątkowo bogaty zestaw czterech – w większości intencjonalnie zniszczonych – naczyń. W całej południowo-wschodniej grupie kultury pucharów lejkowatych nie był znany dotąd grób z taką liczbą wyrobów ceramicznych.

Pomiędzy grobowcami znajdowało się młodsze od nich „płaskie” cmentarzysko kultury pucharów lejkowatych.

Dotychczasowe ustalenia chronologiczne pozwalają sugerować, iż najstarszą część słonowickiego *temenosu* (grobowiec nr I) odnieść można do pierwszych wieków IV tysiąclecia p.n.e. – początków kultury pucharów lejkowatych w tej części Małopolski. W następnych latach cmentarzysko rozbudowywane było sukcesywnie w kierunku południowym, ku rzece.

W ostatnich kilkudziesięciu latach uzyskano szereg danych o megalitycznych konstrukcjach grobowych kultury pucharów lejkowatych w dorzeczu górnej Wisły, jednak nigdzie nie udało się odkryć i zbadać cmentarzyska o tak wielkiej liczbie grobowców i uzyskać tak szerokiej wiedzy o ich budowniczych jak w Słonowicach. Odkryty został tam nie tylko wyjątkowo spektakularny i ważny zespół obiektów, lecz również – co z pewnością ważniejsze – uzyskano wiele informacji w istotny sposób poszerzających naszą znajomość stopnia zaawansowania rozwoju społecznego, technicznego i intelektualnego populacji z okresu środkowego neolitu. Była ona w stanie skoncentrować znaczne siły ludzkie i odpowiednio nimi pokierować, aby przeprowadzić realizację tak skomplikowanego dzieła inżynierskiego przy użyciu stosunkowo skromnych środków technicznych. Słonowicki *temenos* jest obiektem wyjątkowym w skali środkowoeuropejskiego zasięgu kultury pucharów lejkowatych.

Rekonstrukcja graficzna jednego ze słonowickich grobowców
Graphic reconstruction of the one of the tombs at Słonowice
(Infografika/Infographics W. Świącicki)



The archaeological excavations at Stonowice (Kazimierza Wielka district) in the loess uplands of western Little Poland (in the south of Poland) started in the late 1970s and have continued with some small intervals up to the present. For the past dozen or so years, they have been concentrated in the western part of a broad sloping promontory descending toward the bottom of the valley of the Małoszówka, a small river flowing into the Nidzica, left tributary of the upper Vistula River.

Initial difficulties with site interpretation were due from the small scale of the early investigations, which failed to create a logical whole from a complicated network of ditches, palisades and tombs scattered over a vast area. The unique character of the site was not helpful in understanding the remains. The chronology of the complex was finally established when a set of pottery attributed to the Neolithic Funnel Beaker Culture was discovered at the bottom of one of the ditches. Geophysical prospection played a significant role in the proper interpretation of the site. About ten years ago the site was prospected geophysically, making it, at 15 hectares, the biggest archaeological site to be thus investigated in Poland.

The complex is currently seen as a rectangular square surrounded by an embankment, occupying a flat area in the centre of the slope on the western side of the promontory. Megalithic tombs and a flat inhumation cemetery stood to the south of it, on slopes coming down to the river. The complex has all the features of a *temenos* — a separate sacred area connected with a necropolis.

The square is more than 100 m long and is oriented according to the cardinal directions. Two ditches parallel to one another mark the boundaries of the feature. Between them there was in all likelihood — erosion has removed all traces of it — an earth bank raised from soil excavated from the ditches. A huge tomb (no. I) oriented east–west closed the square from the south. Near the eastern end of the tomb, in the southeastern corner of the square, was an entrance leading inside the enclosure. At the present stage of research, the assumption can be made that the square was used for funerary ceremonies.



Wschodnia, wejściowa partia jednego z grobowców stonowickich

The eastern entrance part of one of the Stonowice tombs

(Fot./Photo K. Tunia)

The megalithic tombs which extended to the south of the square were all situated on an east-west axis parallel to one another. Seven such great tombs have been explored so far, although not all completely. One of the biggest (no. I) is a huge timber-and-earth structure approximately 110 m long and measuring 10 m at the widest point. Shaped like a very long trapeze, it has the other, shorter base of the trapeze 3 m long. The walls were constructed of wooden logs about 0.30 m in diameter, founded in trenches about 0.50 m wide, dug approximately 1 m into the ground. The structure probably had a wooden roof that was structurally laced in with the upper parts of the side walls. Ditches ran alongside the outer long walls of the building. Earth from these ditches filled the interior of the tomb. The entrance was in the broader, western part of the tomb. Remains of a rectangular burial chamber were recorded a few metres to the west of this entrance.

The next tomb (no. II) was located a little to the south of the first one. It was about 100 m long and had ditches up to 10 m wide and 3 m deep running the length of the long walls. A kind of vestibule was located in the centre of the east wall. A burial chamber was uncovered a few dozen metres further east and on the axis of the tomb; it was richly furnished with pottery vessels and copper artifacts.

All five of the remaining tombs (nos III-VII) were situated parallel to one another, descending with the slope toward the river. While they all shared certain characteristics, there are no two that are identical. Certain structural principles are analogous, such as the wall construction system. Apart from tombs I and II, only tomb VII had ditches from which the earth to fill the tombs would have been taken. The rest were probably empty inside. The size of the tombs differed, the three with ditches along the long walls being the biggest of all. The rest were smaller, that is narrower and shorter, the shortest (nos III, IV and V) measuring 30-40 m. All were more or less trapezoid in outline with the eastern end being broader and containing the burial chamber, which was a few metres away from the east wall. The entrance to the tomb was in the east wall; it was in the form of a gap in the wall with a post in the centre.

Each tomb had a single burial chamber in principle. Tomb VI was an exception, containing as it did three burials, one of which was richly furnished with a set of copper goods and a few flint artifacts. The chambers were all oriented east-west, but

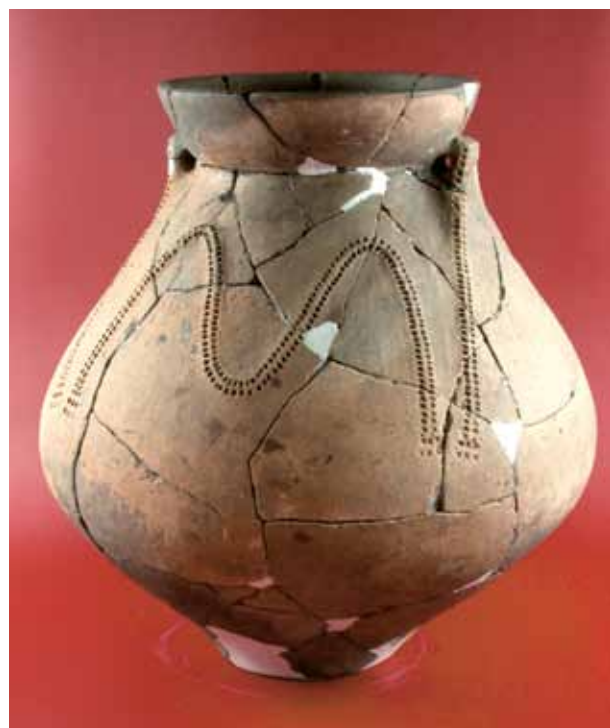
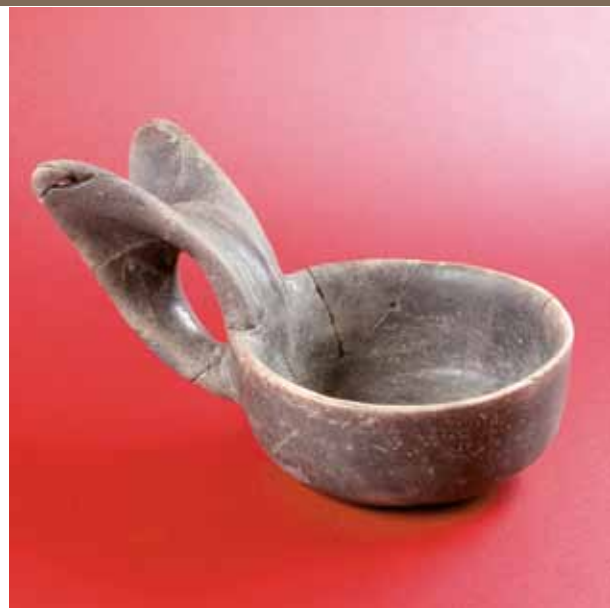


that was the extent of the similarity between them. Some of them appear to have been simple grave pits, possibly with walls reinforced with timber (nos III, IV); others possessed more complicated structures. Tomb VII located in the lower, southern part of the slope is the least investigated so far. Here, the palisade walls were restricted only to the area of the burial chamber and the burial chamber followed a different orientation: north–south instead of east–west. The pottery assemblage discovered in it was exceptionally rich; it was composed of four intentionally broken pots. Nowhere in the entire south-eastern group of the Funnel Beaker Culture was there a burial with such a large number of vessels.

Between the tombs there was a younger inhumation cemetery of the flat kind, also from the Funnel Beaker Culture period.

Current chronological studies have suggested a date in the first centuries of the fourth millennium BC, that is, the beginning of Funnel Beaker Culture in this part of Little Poland, for the oldest part of the *temenos* in Słonowice. In the following years the burial ground spread successively to the south, toward the river.

In the past decades excavations have uncovered a number of megalithic funerary structures belonging to the Funnel Beaker Culture in the basin of the upper Vistula River, but never in such numbers and important mutual relationship as in Słonowice. The excavations have contributed a large and consistent set of data illustrating the social, technical and intellectual development of the population from the Middle Neolithic. It is evident that the builders of the *temenos* at Słonowice were capable of concentrating considerable manpower and managing it in a way to achieve a complicated engineering task with relatively modest technical means at their disposal. There can be no doubt that the *temenos* in Słonowice is an exceptional phenomenon in the Central European territorial range of the Funnel Beaker Culture.



po lewej / left:

Dokumentacja pochówku kultury pucharów lejkowatych
Documentation of a burial of the Funnel Beaker Culture

(Fot./Photo K. Tunia)

Ceramika kultury pucharów lejkowatych ze Słonowic
Pottery of the Funnel Beaker Culture from Słonowice

(Fot./Photo K. Mazur)