

INSTYTUT ARCHEOLOGII I ETNOLOGII POLSKIEJ AKADEMII NAUK W LATACH 1953-2006*

NIECO HISTORII

Instytut Historii Kultury Materialnej PAN (IHKM) został powołany do życia uchwałą Prezydium Rządu Polskiej Rzeczypospolitej Ludowej 19 listopada 1953 roku. Postanowieniem Rady Naukowej Instytutu z 1 kwietnia 1992 zmieniono nazwę na obecną. Utworzenie Instytutu Historii Kultury Materialnej w ramach formującej się wówczas Polskiej Akademii Nauk sięga roku 1948 i utworzonego przy Ministerstwie Kultury i Sztuki Kierownictwa Badań nad Początkami Państwa Polskiego. Gremium to postawiło sobie za cel przeprowadzenie kompleksowych, zintegrowanych badań archeologicznych najstarszych ośrodków osadniczych państwa piastowskiego. Decyzja ta inspirowana była zbliżającym się jubileuszem tysiąclecia Chrztu Polski i jej państwowości, tzw. Millenium. Młodzi uczeni związani z Kierownictwem Badań zainicjowali powołanie instytutu do badań historii kultury materialnej, rozumianej jako dyscyplina łącząca archeologię z historią gospodarczą i etnografią. Byli to m.in.: Aleksander Gieysztor (1916-2000), Witold Hensel (1917-2008) i Kazimierz Majewski (1903-1981). Ten ostatni przewodniczył Komisji Programowej (od czerwca 1952) oraz Komisji Organizacyjnej IHKM (od 15 grudnia 1952), a następnie został pierwszym dyrektorem IHKM PAN (1953-1954). W roku 1954 funkcję tę objął Witold Hensel i pełnił ją do czasu przejścia na emeryturę w 1989 r. Przewodniczącym Rady Naukowej pierwszej kadencji został w roku 1954 Kazimierz Michałowski (1901-1981). W 1990 r. dyrektorem wybrano Romualda Schilda, który funkcję tę pełnił do roku 2007.

Niektórzy historycy są zdania, iż pierwotna nazwa Instytutu i nacisk programowy na badania historii kultury materialnej społeczeństw prehistorycznych i historycznych miały swoje uzasadnienie teoretyczne w polskiej myśli historycznej okresu międzywojennego. Moim zdaniem niemałe znaczenie miał wzór radziecki – istniał bowiem już w tym czasie Instytut Historii Kultury Materialnej

Lista obecności III-go posiedzenia Rady Naukowej IHKM PAN 7.6.54	
1. Prof. dr Kazimierz Michałowski	ub.
2. Włodzisław Antoniewicz	ub.
3. Stanisław Arnold	ub.
4. Bronisław Bilski	ub.
5. Kazimierz Dobrowolski	ub.
6. Witold Hensel	ub.
7. Józef Dąbek	ub.
8. Natalia Spatarowska	ub.
9. Aleksander Gieysztor	ub.
10. Witold Hensel	ub.
11. Stanisław Derbat	ub.
12. Włodzisław Antoniewicz	ub.
13. Helena Sobolewska	ub.
14. Adolf Rasz	ub.
15. Edmund Juddowski	ub.
16. Stanisław Lipiński	ub.
17. Jerzy Kolczyński	ub.
18. Józef Kostrowski	ub.
19. Tadeusz Kostowski	ub.
20. Marian Kubiś	ub.
21. Kazimierz Majewski	ub.
22. Tadeusz Kostecki	ub.
23. Kazimierz Michałowski	ub.
24. Jan Kłoczek	ub.
25. Adolf Rasz	ub.
26. Stefan Kosak	ub.
27. Sofia Podkościelna	ub.
28. Dyr. dr Stanisław Dąbek	ub.
29. Sędziwiłł Szwed	ub.
30. Prof. dr Julian Staryński	ub.
31. Jan Teichmüller	ub.

Lista obecności z trzeciego posiedzenia Rady Naukowej IHKM PAN, 7.06.1954 r.

List of attendance at the third meeting of the Scientific Council of the Institute of the History of Material Culture, 7 June 1954

Akademii Nauk ZSRR, następcą Państwowej Akademii Historii Kultury Materialnej powołanej jeszcze w 1919 r. przez Lenina.

Domeną Instytutu Archeologii i Etnologii PAN były zawsze trzy podstawowe czyny działalności: archeologia, etnologia i historia kultury materialnej. Twórcy Instytutu doceniali znacznie solidnego zaplecza laboratoryjnego i specjalistycznego w prowadzeniu nowoczesnych badań naukowych. Utworzono Centralne Laboratorium, przekształcone później w Zakład Nauk

* Duże fragmenty tekstu autorstwa R. Schilda były opublikowane pierwotnie w: *Uczeni i ich badania: Polska Akademia Nauk 1952-2001*, red. J. Tazbir, Warszawa 2002, Polska Akademia Nauk, ss. 55-74.

Pomocniczych, specjalizujący się głównie w badaniach technologicznych nad szkłem i metalami użytkowymi w starożytności, biologią oraz geofizyką archeologiczną. Natomiast w głównych oddziałach pozawarszawskich Instytutu (przede wszystkim w Poznaniu i Krakowie) zorganizowano specjalistyczne laboratoria biologiczne.

Dzięki talentom organizacyjnym W. Hensla IHKM stał się wkrótce największym instytutem Wydziału I PAN. W końcu lat osiemdziesiątych pracowało w nim ponad 350 osób w placówkach w całej Polsce: w Warszawie, Krakowie, Poznaniu, Łodzi, Wrocławiu, Szczecinie, Gdańsku, na wyspie Wolin, w Kołobrzegu, Sandomierzu, Skarżysku-Kamiennej, Kaliszu i Igołomi. Na początku lat dziewięćdziesiątych zmiany w organizacji i finansowaniu nauki spowodowały znaczne ograniczenia w obsadzie personalnej Instytutu. W ubiegłej dekadzie zatrudniano w nim mniej niż połowę dawnej liczby pracowników. Instytut pozostał jednak nadal – mimo trudności – aktywny w prawie wszystkich wymienionych ośrodkach.

ARCHEOLOGIA POLSKI

Podstawową działalnością Instytutu były zawsze badania archeologiczne. W początkowej fazie istnienia i zgodnie ze swym rodowodem IHKM skupiał się na kontynuowaniu badań grodów i osad przedpiastowskich i wczesnopiastowskich oraz najstarszych ośrodków miejskich: w Gdańsku, Opolu, Międzyrzeczu, Szczecinie, Kołobrzegu, Kruszwicy, Wrocławiu, Łęczycy, Płocku, Chodliku, na Wolinie i innych. W latach późniejszych z wielkim rozmachem prowadzono kompleksowe badania w Sandomierzu i Zawichoście. Były to w większości zakrojone na szeroką skalę prace wykopaliskowe na obszarach miejskich i grodowych, często dostępnych w wyniku zniszczeń wojennych. Nawarstwienia osadnicze na tych stanowiskach sięgały wielu metrów. Przedsięwzięcia były więc niezmiernie skomplikowane pod względem technicznym i metodycznym. Przed drugą wojną światową i tuż po jej zakończeniu wielkopłaszczyznowe i multidyscyplinarne badania stanowisk wczesnośredniowiecznych były w Europie prawie nieznanymi, a nigdzie nie prowadzono ich jednocześnie na wielu grodach. Było to niebagatelne wyzwanie, któremu z powodzeniem stawiono czoła. To właśnie z doświadczeń penetracji wielkich grodów wczesnopiastowskich powstał kanon badawczy polskiej szkoły archeologii wczesnośredniowiecznej, którego wykształcenie się w później-

szych latach pozwoliło na podjęcie przez Instytut międzynarodowych badań na stanowiskach średniowiecznych w Bułgarii, Francji, Jugosławii, Norwegii, Hiszpanii, Algierii i we Włoszech.

Badania nawarstwień wczesnopiastowskich ośrodków miejskich oraz budowli położonych poza wielkimi grodami pozwoliły również na odsłonięcie i przywrócenie kulturze polskiej nieznanymi preromańskich palatralnych świeckich budowli i rotund kościelnych oraz romańskich tumów i opactw Polski wczesnochrześcijańskiej.

Polska z racji swej historii geologicznej i z powodu warunków klimatycznych panujących w czwartorzędzie nie jest w pełni dostępna jako pole badawcze dla archeologów starszej epoki kamienia. Wskutek działania lodowców oraz położenia w strefie peryglacialnej najstarsze osadnictwo bądź zostało przykryte przez dziesiątki i setki metrów nawarstwień, bądź całkowicie uległo zniszczeniu. Jedynie obozowiska najmłodszej części paleolitu są powszechnie obecne na terenie Niżu Polskiego. Te wyjątkowo starsze stanowiska – pochodzące sprzed maksymalnej fazy ostatniego zlodowacenia – odkryli i badali archeolodzy z Instytutu. Najważniejsze z nich to obozowiska człowieka neandertalskiego w schronisku skalnym Wylotne w Ojcowie i łowiecki rejon polowania na konie w Zwoleniu nad Zwolenką, wykorzystywane w okresie od ok. 80-60 tysięcy lat temu. To ostatnie, które badano we współpracy z Państwowym Muzeum Archeologicznym, jest jednym z kilku tego rodzaju obiektów znanych w Europie. Badania pozwoliły stwierdzić, że człowiek neandertalski pod względem umiejętności technologicznych i organizacyjnych nie różnił się od wczesnego

*Badania archeologiczne w Szczecinie
Archaeological excavations in Szczecin*



Homo sapiens. Z kolei wieloletnie wykopaliska obozowisk łowieckich na wzgórzu lessowym w Zwierzyńcu w Krakowie dostarczyły licznych materiałów archeologicznych z okresu wczesnej fazy górnego paleolitu.

Rozpoczęte w 1998 r. i trwające do dziś prace wykopaliskowe jesienno-zimowego obozowiska łowieckiego sprzed 15 i pół tysiąca lat – z końca ostatniego pleniglacjału – w Wilczycach pod Sandomierzem pozwoliły przyjrzeć się świadectwom życia, sztuki, paleoekonomii i techniki społeczeństw późnomagdaleńskich na Starym Kontynencie. To właśnie w Wilczycach udało się odkryć po raz pierwszy w Europie schematyczne figurki postaci kobiecych „wycinanych” z odłupków i wiórów krzemiennych metodą tuskania.

Chronologia i powiązania z paleośrodowiskiem kultur schyłkowej części ostatniego zlodowacenia i wczesnej fazy epoki współczesnej na Niżu Europejskim od dawna były problemami szczególnie trudnymi. Dopiero badania prowadzone na wielowarstwowych stanowiskach bagiennych w Całowaniu, Witowie, Wojnowie i Chwalimiu oraz współpraca z palinologami, archeobotanikami i fizykami pozwoliły przybliżyć te zagadnienia. Prace na bagiennych stanowiskach wczesnej i środkowej epoki kamienia w Łąjtach i Tłokowie na Mazurach dostarczyły zaś cennych wiadomości o paleoekonomii społeczeństw łowiecko-rybacko-zbierackich. W Całowaniu, Łąjtach i Tłokowie wykazano też po raz pierwszy w Europie, iż ważnym elementem gospodarki społeczeństw schyłkowopaleolitycznych i mezolitycznych było pozyskiwanie owoców, bulwek, korzeni i liści roślin bagiennych. Natomiast w trakcie intensywnych prac penetracyjnych i wykopaliskowych w południowej Polsce, na Pogórzu Karpackim i Sudeckim, odkryto nowe, dotychczas prawie nieznanne rejony osadnictwa z epoki kamienia.

Wielkopłaszczyznowe, multidyscyplinarne badania osad wczesnych i późnych kultur młodszej epoki kamienia w Małopolsce, np. w Olszanicy i Bronocicach pod Krakowem, prowadzono we współpracy z amerykańskimi Uniwersytetami Stanowymi w Michigan i Buffalo. Również prace wykopaliskowe na Dolnym Śląsku i na innych stanowiskach neolitycznych Małopolski, gdzie odkryto wielkie domostwa z tego okresu, pozwoliły na rekonstrukcję systemów społecznych i ekonomicznych wczesnych rolników na ziemiach polskich. Nie można pominąć również dużych badań prowadzonych we wczesnych latach działalności Instytutu na wzgórzu Gawroniec w Ćmielowie w woj. świętokrzyskim.

Dostarczyły one bardzo bogatych materiałów archeologicznych z okresu środkowego neolitu.

Natomiast w północnej Małopolsce Instytut badał monumentalne założenia kultowe i funeralne, charakterystyczne dla obszarów lessowych, na których megalityczne konstrukcje kamienne zastąpiono budowlami drewniano-ziemnymi. Tak było np. w Słonowicach koło Kazimierzy Wielkiej. Szeroki udział analiz geofizycznych pozwolił na precyzyjne ich rozpoznanie. Wczesnorolnicze sposoby adaptacji do lokalnych warunków przyrodniczych w Karpatach na Pogórzu Wiśnickim – na przykładzie



Pozostałości domu kultury ceramiki wstęgowej rytej w Olszanicy k. Krakowa, badania w 1968 r.

Remains of a house of the Linear Pottery Culture in Olszanica near Kraków, excavations in 1968

osady w Łoniowej – przyczyniły się do lepszego zrozumienia procesów neolitycznej kolonizacji górzystej, południowej rubieży Polski.

W działalności Instytutu niemałą rolę zajmowały badania wykopaliskowe i opracowania stanowisk oraz kultur wczesnego okresu brązu. Warto tu wymienić np. eksplorację kluczowego stanowiska tego okresu w Iwanowicach, rozkopanie licznych kurhanów na Pogórzu Karpackim czy też powstanie wielu monografii wybranych zjawisk kulturowych, kultur czy faz chronologicznych.

Specjalnością polskiej archeologii jeszcze w okresie międzywojennym stały się badania kopalnictwa prehistorycznego i dystrybucji surowców kamiennych oraz mineralnych. Stanowią one swoisty wehikuł czasu, pozwalający na rekonstrukcję procesów technicznych, społecznych



Prof. Witold Hensel podczas otwarcia grobu Piastów w katedrze w Płocku, 1972 r.

Prof. Witold Hensel at the opening of the tomb of the Piasts in the cathedral in Plock, 1972

i gospodarczych w prehistorii. W wielu wypadkach można nawet pokusić się o ustalenie zasad własności i dostępu do kopalni. Instytut kontynuował ten nurt badań, prowadząc niemal pięćdziesięcioletnie prace wykopaliskowe i dokumentacyjne koło Skarżyska-Kamiennej, w jedynej w świecie tego typu kopalni barwnika hematytowego i otaczających ją obozowiskach. Kopalnia była eksploatowana od ok. 20 do ok. 4 tysięcy lat temu. Badano również wiele mniejszych i większych kopalń odkrywkowych krzemienia użytkowanych w czasie od ok. 12 do ok. 2 tysięcy lat temu, m.in. w Wierzbicy, Tomaszowie, Polanach Kolonii k. Radomia i Sączowie pod Krakowem.

Przedwojenne tradycje badań Biskupina, grodu kultury łużyckiej na Pałukach, kontynuowano na innych tego typu obwarowanych osadach: w Sobiejuchach pod Biskupinem (we współpracy z Durham University), Grzybianach koło Legnicy i w innych miejscach. Fenomenowi powstawania tych umocnionych osiedli wczesnej epoki żelaza nie wyjaśniono jednak dostatecznie. Eksplorowano również wielkie cmentarzyska i nieumocnione osady kultury łużyckiej, np. w Maciejowicach nad Wisłą.

Studia nad ważnym ośrodkiem wytwórczości ceramiki w okresie wpływów rzymskich (III/IV w. n.e.), w Zofipolu koło Krakowa, ze wspaniale zachowanymi piecami garncarskimi, pozwoliły na odkrycie

tajników masowej produkcji na obszarze zamieszkiwanym przez plemiona barbarzyńskie na północ od granic cesarstwa rzymskiego. Instytut koordynował również opracowania i publikacje dotyczące cmentarzysk ze środkowoeuropejskiego Barbaricum oraz badań osadnictwa wielokulturowego w masywie śląskim.

Zlokalizowano ponownie położone na północy Polski wielkie drogi – przeprawy przez bagna – na południe od jeziora Drużno, u stóp Wysoczyzny Elbląskiej. Były one istotnym fragmentem drogi bursztynowej Cesarstwa, łączącej Imperium Rzymskie z obszarami bursztynonośnymi nad Bałtykiem.

Zakres prowadzonych w ostatnich dekadach prac wykopaliskowych na stanowiskach z okresu wczesnego średniowiecza jest mniejszy niż w latach wcześniejszych. Na baczność uwagę zasługują natomiast studia nad mennictwem, obrotem pieniężnym i szkłem wczesnośredniowiecznej Polski piastowskiej, nad socjotopografią lokalnych ośrodków władzy w państwie piastowskim (np. Milicza na Śląsku), czy też badania i opracowania zagadkowego, wielkiego grodu w Stradowie w Małopolsce; również nad wschodnim pograniczem etnicznym Polski oraz kulturą wczesnośredniowieczną ludów ugrofińskich (Prusów i Finów zachodnich), tureckich, Normanów i ludów Italii. Do szczególnych osiągnięć należą m.in. badania nad tajemniczą kamienną wieżą i gródkiem w Stołpiu koło Chełma. Obydwa obiekty to wczesnośredniowieczne relikty bizantyjskich założeń rezydencjalno-klasztornych związanych z Księstwem Halickim.

W latach siedemdziesiątych XX w. Instytut przystąpił do opracowywania czterech syntez podstawowych kierunków badań reprezentowanych w IAE PAN. W latach 1975-1986 ukazało się sześć tomów *Prahistorii ziem polskich*, pierwszej syntezy pradziejów Polski od roku 1948, kiedy to wydano ostatnią część wcześniejszego opracowania tego rodzaju. Poszczególne partie tego wielkiego dzieła, w podstawowych zrębach nadal aktualnego, przygotowali wybitni specjaliści z Instytutu oraz z innych placówek naukowych.

W latach dziewięćdziesiątych XX w. Instytut koordynował ogólnopolski program badawczy zmierzający do ukazania wieloaspektowego obrazu Polski w dobie Zjazdu Gnieźnieńskiego w ujęciu archeologów, historyków sztuki, numizmatyków i historyków (Program „Adalbertus”). Inny, również ogólnopolski projekt realizowany na początku XXI w. (Program „Ziemia polskie na przełomie tysiącleci”), polegający na szczegółowym opracowaniu i opublikowaniu wyników

badania nad grodami, miastami i osadami wczesnego średniowiecza na terytorium Polski, pozwolił na udostępnienie specjalistom i zainteresowanym czytelnikom dorobku badawczego z zakresu wczesnego średniowiecza pochodzącego z najważniejszych stanowisk archeologicznych w Polsce.

Osobnym, dość mało znanym, działem archeologii uprawianej w Instytucie są badania pól bitewnych,

zamek, dworów obronnych, uzbrojenia i miejsc kaźni, dawniej rzadko podejmowane w ośrodkach archeologicznych świata. Ekipy Instytutu prowadziły wykopaliska i przygotowywały opracowania m.in. zamków w Bolesławcu, Dąbrównie, Fromborku, Kaliszu, Malborku, Pucku, Petit-Koenigsbourg we Francji, a także badały pola bitewne pod Grunwaldem (1410) i Lubieszewem (1576), obóz zagłady w Oświęcimiu oraz masowe groby

Dziedziniec zamku w Czersku, widok od wschodu, badania w 1974 r.

Courtyard of the castle in Czersk, view from the east, excavations in 1974



polskich oficerów w Katyniu. W odróżnieniu od zbiorowych pochówków pobitewnych, te ostatnie dostarczyły wiele informacji, zamordowani bowiem nie byli ogołacani z mundurów i drobnych rzeczy osobistych.

Od końca lat dziewięćdziesiątych XX w. inwestycje związane z budową rurociągów i dróg postawiły archeologię w Polsce wobec olbrzymiego wyzwania. Podjęto badania ratownicze na trasach autostrad i rurociągów. Jakkolwiek by to brzmiało górnołotnie, jest to najwyższy obowiązek archeologii wobec pradawnej kultury Polski i Europy. Archeologia, którą nazywam „kliniczną”, uprawiana jest niemal we wszystkich ośrodkach Instytutu.

Archeologia ma swoją metodologię i metodykę. To jedne z ciekawszych zakresów działalności IAE PAN. Wystarczy wspomnieć, że w latach 1978-1992 działał w Instytucie specjalny zakład powołany w celu prowadzenia studiów nad tą problematyką. Na ogół wpływ na nią mają aktualne prądy filozoficzne i stąd jej zmienność; gustują w niej ludzie młodzi, jednak także nie stronią od niej wybitni, dojrzały uczeni.

Kalendarz solarny z Nabta Playa, Pustynia Zachodnia w Egipcie, V tysiąclecie p.n.e.

Solar calendar in Nabta Playa, Western Desert in Egypt, 5th millennium BC

(Fot./Photo M. Jórdeczka)



ARCHEOLOGIA POWSZECHNA

Działalność naukowa Instytutu poza Polską, głównie we współpracy z zagranicznymi organizacjami i instytucjami naukowymi, objęła niemal 30 krajów: od Mongolii na wschodzie, do Stanów Zjednoczonych na zachodzie oraz od Etiopii i Tanzanii na południu do kręgu polarnego na północy. Nie sposób wymienić tu wszystkich przedsięwzięć. Przybliżę największe z nich.

Obok Southern Methodist University z Dallas w Teksasie i Geological Survey of Egypt, Instytut jest współorganizatorem Zjednoczonej Ekspedycji Prehistorycznej (Combined Prehistoric Expedition), która w 1962 r. rozpoczęła badania geomorfologii czwartorzędowej i prehistorii epoki kamienia północnego Sudanu, Etiopii, doliny dolnego Nilu, Sahary Wschodniej, Synaju i Jemenu. Jest to jedyne w historii archeologii światowej tego rodzaju przedsięwzięcie pod względem długoletności, zasięgu geograficznego, możliwości logistycznych i udziału dziesiątków uczonych wielu specjalności. Badania Ekspedycji odsłoniły nieznane rozdziały w dziejach ludzkości. To właśnie dzięki jej pracom udało się po raz pierwszy poznać zmiany środowiska geograficznego i przemiany kulturowe doliny Nilu i Sahary Wschodniej w późnym plejstocenie i holocenie. Wykazały one, że najpewniej na tym terenie najwcześniej udomowiono tura, który dał początek rasom bydła afrykańskiego. Tu też lepiono najstarsze garnki na świecie (poza wschodnią Syberią i Japonią) i tu najwcześniej zaczęto budować megality i obserwatoria astronomiczne. Wyniki badań, zawarte w ponad dwudziestu książkach i z górą trzystu artykułach, stanowią klasykę prehistorii Afryki.

Oddział Poznański Instytutu wraz z Iowa State University zrealizował bardzo ciekawy, unikatowy projekt badawczy. Porównano wpływ środowiska późnego plejstocenu i wczesnego holocenu na rozwój kultury człowieka na Niżu Europejskim i na środkowo-wschodnich terenach Stanów Zjednoczonych oraz wykazano – wbrew powszechnemu przekonaniu teoretycznemu – niewielkie uwarunkowania środowiskowe ekspresji kulturowej.

Granice współczesnej Polski nigdy nie pokrywały się z zasięgami terytoriów społeczności prehistorycznych. Jednym z lepszych tego przykładów jest kultura ceramiki sznurowej. Przedmiotem wieloletnich badań IAE PAN prowadzonych we współpracy z instytucjami naukowymi Słowacji i Ukrainy były pola kurhanowe ze schyłku neolitu (ok. 5 tys. lat temu) usytuowane na wzgórzach Karpat. Stanowiły one skomplikowany system grzebalny poszczególnych grup lokalnych, odzwierciedlający struktury społeczne ówczes-

nych koczowników-pasterzy. Dla zrozumienia zagadnień związanych z polami kurhanowymi niezwykle ważne były również studia nad chronologią absolutną kultury ceramiki sznurowej w Polsce południowo-wschodniej i na Ukrainie, realizowane zwłaszcza w ostatnim czasie.

Badania wykopaliskowe i opracowania neolitycznych pracowni produkcji siekier i rdzeni krzemienych, towarzyszących słynnej kopalni krzemienia w Grimes Graves we wschodniej Anglii, Instytut prowadził we współpracy z British Museum. Wspólnie z University of Durham badano obiekty z epoki brązu i żelaza w Polsce i Wielkiej Brytanii. Wyniki miały posłużyć porównaniu uwarunkowań gospodarczych rozwoju kulturowego obu obszarów w prehistorii.

Historię osadnictwa prehistorycznego i wczesnośredniowiecznego dorzecza Odry IAE badał wspólnie z Deutsches Archäologisches Institut w Berlinie, a z kolei osadnictwo z różnych faz epok brązu i żelaza w Bawarii oraz Saksonii we współpracy z tamtejszymi Urzędami Konserwatorskimi. Badania nad osadnictwem wczesnosłowiańskim i umocnieniami z tego okresu realizowane były razem z Uniwersytetem Goethego we Frankfurcie nad Menem.

Ważną rolę w działalności naukowej Instytutu odegrały badania średniowiecznych zaginionych wsi w Burgundii, prowadzone w latach 1964-1981 wspólnie z École des hautes études en sciences sociales w Paryżu. Podobne znaczenie miały wykopaliska wielowarstwowego obiektu w Odercy w Bułgarii, prowadzone wspólnie z Instytutem Archeologii Bułgarskiej Akademii Nauk w latach 1961-1977.

Prace wykopaliskowe nad początkami osadnictwa laguny weneckiej Instytut prowadził w latach 1961-1962 i 1981-1986 z Fondazione Giorgio Cini i Università degli Studi di Venezia na obiektach wczesnośredniowiecznych położonych na wyspach Murano i Torcello, gdzie odnaleziono najstarsze w rejonie ślady produkcji szklarskiej. W latach 1973-1980 wspólnie z Istituto di Filologia e Storia Medievale dell'Università degli Studi di Salerno odsłonięto wyjątkowy kompleks longobardzkiej architektury sakralnej i świeckiej w Civita di Ogliara w prowincji Avellino, oraz wczesnośredniowieczne centrum osadnicze w Capaccio Vecchia w prowincji Salerno.

Średniowieczne emporium na Lofotach w latach 1981-1996 badane było z uniwersytetami w Tromsø i Trondheim, zaś osady mozarabskie na wzgórzu Murmuyas koło Malagi w latach 1978-1982 wraz z Consejo Superior de Investi-

gaciones Cientificas.

Powyższe przykłady nie wyczerpują listy badań zagranicznych Instytutu.

ARCHEOLOGIA ŚWIATA ANTYCZNEGO

Prowadzenie prac terenowych na obszarze śródziemnomorskim nigdy nie stanowiło głównej sfery działalności IAE PAN, mimo iż jeden z jego założycieli, Kazimierz Majewski, zajmował się już przed drugą wojną światem antycznym. Jednak Instytut podejmował pojedyncze tematy z zakresu archeologii świata antycznego na terenie Barbaricum. Badano problematykę importów z Imperium Rzymskiego na teren Polski, a w szczególności import wyrobów metalowych i szklanych, głównie naczyń. Analizy fizyko-chemiczne tych obiektów, wykonane według standardów europejskich w Centralnym Laboratorium, posłużyły do stworzenia jednych z największych w Europie baz danych.

Dzięki zaangażowaniu jednego z pracowników, rozwinęły się w Instytucie badania terenowe, w tym wykopaliskowe, stanowisk późnego neolitu i epoki brązu na Krecie: w minojskich miejscach schronienia, obronnych i kultu. Ponadto opracowano wraz z komentarzem archeologiczną mapę Nymphaionu, kolonii greckiej na Półwyspie Kerczeńskim Krymu, oraz rozpoczęto

*Sanktuarium górskie Preveli-Korfi, Kreta
Mountain sanctuary at Preveli-Korfi, Crete
(Fot./Photo K. Nowicki)*



tam badania terenowe we współpracy z instytucjami ukraińskimi i rosyjskimi. Opracowywano też zagadnienia dotyczące numizmatyki antycznej i rzymskiej ceramiki typu terra sigillata obszaru pontyjskiego. W latach 1975-1978 ukazały się trzy tomy dzieła zbiorowego *Kultura materialna Grecji starożytnej. Zarys* – pierwsze tego rodzaju opracowanie w literaturze archeologicznej.

(R. Schild)

ETNOLOGIA

Ośrodek Etnologii i Antropologii Współczesności jest nową nazwą Zakładu Etnologii i jego pracowni w Krakowie i Poznaniu, przyjętą po reorganizacji IAE PAN w 2011 r. Niezależnie od zmieniających się nazw, Ośrodek stanowił od początku integralną część Instytutu. Prowadził i nadal prowadzi badania na terenie Polski (Mazowsze, Wielkopolska, Małopolska, Karpaty), Europy (Bułgaria, Niemcy), byłych republik radzieckich (Białoruś, Gruzja, Litwa, Łotwa, Mołdawia, Rosja – Syberia), w Azji (Mongolia, Chiny, Indie, Tybet) oraz obu Amerykach (Meksyk, Peru, Chile, Jamajka, Stany Zjednoczone).

Dorobek Ośrodka narastał w kilku etapach. Do końca lat sześćdziesiątych XX w. prowadzono badania etnograficzne nad przemianami kultury wsi polskiej dwóch ostatnich stuleci (od końca XVIII w. do współczesności) w jej aspekcie materialnym, społecznym i duchowym. Szczególną uwagę poświęcono Mazowszu, Kurpiom, Podlasiu, Śląskowi, Wielkopolsce i Kujawom oraz Kar-

Polów ryb. Jakucja, rzeka Jasaczna
Fishing in the Yasachnaya River, Yakutia
(Fot./Photo J. Derlicki)



patom. Zainteresowania kulturą ludów świata skupiały się na poznawaniu ludów Azji Środkowej, Indian obu Ameryk oraz społeczności krajów bałkańskich. W 1965 r. podjęto systematyczne prace terenowe nad przemianami kultury pasterskiej w Mongolii, a w latach 1966-1970 (wraz z etnografami bułgarskimi) wsi bułgarskiej. W tym czasie zainicjowano także badania procesów etnokulturowych zachodzących w różnych okresach historycznych w Amerykach Północnej i Łacińskiej oraz studia nad Polonią obu Ameryk. Ich wyniki były sukcesywnie publikowane.

W następnej dekadzie i w latach osiemdziesiątych XX w. ukończono wiele badań i opublikowano ich wyniki w wydawnictwach dokumentacyjnych (*Polski Atlas Etnograficzny*), monograficznych i syntetycznych. Dotychczasowe studia i zgromadzone materiały porównawcze pozwoliły na dokonanie analizy procesów przemian kulturowych zachodzących na wsi polskiej od końca XIX w. do lat siedemdziesiątych XX w., przedstawionej w syntetycznej dwutomowej publikacji *Etnografia Polski. Przemiany kultury ludowej*. Rozszerzono także zainteresowania badawcze na współczesne procesy kulturowe. Zainicjowano nową dziedzinę w badaniach polskich – etnografię miasta (Żyrardów), która wkrótce przekształciła się w znaczący w etnologii polskiej kierunek określany mianem antropologii miasta, a także studia nad postawami mieszkańców wsi wobec podstawowego warsztatu pracy – ziemi. Studia amerykańskie skoncentrowane były w tym czasie na współczesnych zmianach kulturowych w Ameryce Łacińskiej, ruchach społeczno-religijnych w Ameryce Środkowej i Południowej oraz procesach kształtowania się i rozwoju ich struktur społeczno-kulturowych. Prowadzono systematyczne badania etnohistoryczne, bazujące na materiałach źródłowych z archiwów Hiszpanii i Meksyku oraz XVI-wiecznym piśmiennictwie. W ich wyniku ukazują się kolejne publikacje dotyczące współczesnej kultury Indian Peru i kultury Indian meksykańskich w okresie konkwisty oraz historii samej konkwisty. Podsumowany został również dorobek ekspedycji mongolskiej, zakończonej ostatecznie w 1980 r. W Ośrodku powstały, znaczące w międzynarodowym środowisku mongolistów, prace poświęcone rodzinie pasterskiej, mongolskim grupom etnicznym, zachowaniom ludycznym w kulturach pasterskich.

Kolejny etap działalności – od lat dziewięćdziesiątych XX w. do dziś – charakteryzuje koncentracja badań, dążenie do szerszych interpretacji etnologicznych, otwarcie na poznanie procesów

zachodzących współcześnie w kraju i za granicą z naciskiem na teoretyczne oraz metodologiczne problemy badania zjawisk kulturowych w postkomunistycznej, podlegającej transformacji społeczno-gospodarczej i globalizacji Polsce oraz w Europie.

W ostatnich latach dynamicznie rozwijają się w Ośrodku studia nad transgresją kulturową i etniczną, uniwersalnymi zjawiskami kulturowymi w obrębie antropologii miasta, komunikacją niewerbalną, antropologią mediów, rytuałami przejścia we współczesnym świecie, strukturą i symboliką miejsc kultu, transformacją ikon religijnych, antropologią pamięci i ageizmu, wreszcie antropologią polityki.

Badania z zakresu etnologii Polski były i są prowadzone przede wszystkim w siedzibie krakowskiej Ośrodka (monograficzne i wieloaspektowe studia nad kulturą ludową Karpat polskich) i w Warszawie (rekonstrukcja wybranych aspektów materialnej kultury ludowej XVIII-wiecznego Mazowsza i jej przemiany do XX w., współczesne społeczności wiejskie w warunkach postkomunistycznej transformacji, kultura lokalnych społeczności miejskich, współczesna obrzędowość religijna i świecka). Do roku 1998 ogólnopolskie etnograficzne prace terenowe prowadzono we Wrocławiu (*Polski Atlas Etnograficzny*).

Studia nad procesami etnicznymi oraz kulturą mniejszości etnicznych i narodowych, prowadzone w Warszawie i Poznaniu, koncentrują się na problemach wielokulturowości, transnarodowości, poczuciu tożsamości etnicznej i kulturowej. Dotyczą one w dużej mierze ludzi odseparowanych od ich narodowych społeczności przez wydarzenia historyczne, emigrantów, przesiedleńców. Znaczącymi przykładami są badania Polaków na Białorusi w zmieniającej się rzeczywistości historycznej XIX i XX w., ludności niemieckiej żyjącej w Polsce, wiejskich społeczności polskich na Syberii, polskiej diaspory w Gruzji, a także uchodźców czeczeńskich do naszego kraju. W tym nurcie zainteresowań mieszczą się badania wybranych grup etnicznych w Indiach (Gujarat, Rajastan), etnokulturowych różnic w Chinach, a także studia nad kulturą Indian Meksyku i obszaru andyjskiego (studia etnohistoryczne).

Odrębne miejsce zajmuje, podejmowana głównie w Warszawie, refleksja teoretyczna i metodologiczna nad badaniami procesów współczesnych transformacji i globalizacji kultury mieszkańców wsi.

(M. Drozd-Piasecka)

HISTORIA KULTURY MATERIALNEJ

Powołanie Instytutu Historii Kultury Materialnej w 1953 r. jako placówki interdyscyplinarnej, skupiającej archeologów, historyków i etnografów, dało formalne i organizacyjne podstawy nowemu kierunkowi badawczemu. Programowo czerpał on z uprzednio ukształtowanych orientacji w humanistyce, zwłaszcza niemieckiej i francuskiej, ustanawiających historię kultury materialnej czy dzieje cywilizacji jako nowe, nie uprawiane dotąd, a potrzebne pole poznawcze. W Polsce koncepcję historii kultury materialnej sformułował, jeszcze przed drugą wojną światową, Jan Rutkowski, współtwórca szkoły historii społeczno-gospodarczej. Źródłem najświeższych doświadczeń, metodycznych i organizacyjnych, był program milenijny, prowadzony przez Kierownictwo Badań nad Początkami Państwa Polskiego. Dostarczył on pożytecznych wzorców zespołowej współpracy, angażującej przede wszystkim mediewistów: archeologów i historyków, ale też archeologów zajmujących się starszymi, prahistorycznymi epokami, badaczy kultur tradycyjnych, techników i przyrodników.

Starzec z wrzecionem, Tybet, Citkul
Old man with a spindle, Tibet, Citkul
(Fot./Photo R. Beszterda)





Prace na wsi średniowiecznej. Dziennik z opactwa cysterek w Marienstern na Łużycach, uprzednio w Altzella w Saksonii (XIV w.)

Agricultural tasks in the medieval countryside. Diurnale from a cistercian convent in Marienstern in Lusatia, previously Altzella in Saxony (14th century)

W trójdzielnej strukturze nowego instytutu wyodrębnionej historii kultury materialnej epok średniowiecznej i nowożytnej przypadł Dział III. Spośród kilkudziesięcioosobowego zespołu, składającego się z historyków, archeologów, historyków sztuki, architektury i urbanistyki, sformowano zakłady i pracownie, odpowiednio do wyznaczanego w toku dyskusji koncepcyjnych programu badań. Powstały Pracownia Historii Osadnictwa, Pracownia Historii Rolnictwa i Hodowli, Pracownia Historii Rzemiosł i Wytwórczości Manufakturowej, Zakład Historii Górnictwa i Hutnictwa. Ponadto sformowano Zakład Edytorski Źródeł Pisanych z trzema pracownikami oraz osobną Pracownię Dokumentacji Bibliograficznej i Ikonograficznej. W 1962 r.

Huta szkła, czeska ilustracja do książki podróży Johna Mandeville, ok. 1410-1420 r.

Glassworks, Czech illustration to John Mandeville's Book of Travels, about 1410-1420



Dział III przekształcono w Zakład Historii Kultury Materialnej Średniowiecza i Czasów Nowożytnych, który pod tą nazwą działał przez półwiecze, a w 2011 r. został Ośrodkiem.

Program, wytyczony od podstaw i od razu obszernie, zaczął się efektywnie wypełniać studiami. Podjęto badania osadnicze zmierzające do ukazania przemian dawnego krajobrazu. Powstały prace odtwarzające struktury wczesnośredniowiecznego zaludnienia oraz przekształcenia osadnicze wybranych regionów, m.in. Sądecczyzny w XII-XIII w. i ziemi ciechanowskiej w XV w. Rozwinął się nurt studiów nad miastami, w tym nad procesami lokacyjnymi, układem przestrzennym, zagospodarowaniem, infrastrukturą komunalną i zasięgiem oddziaływania ośrodków, jak też ich organizacją społeczną. Sięgano po metodę porównawczą, badając miasta prowansalskie i miasta niemieckie, oraz po metodę archeologiczną, nowatorską w zastosowaniu do późnego średniowiecza i czasów nowożytnych. Badano sieć komunikacyjną i środki transportu, zarówno w średniowieczu, jak i w epoce industrialnej, nadto przemiany środowiska naturalnego i wahania klimatyczne, wpływające na przekształcenia dawnego krajobrazu. Specjalnością Zakładu, długo pozostającą bez naśladowców, stały się pionierskie badania archeologiczne późnośredniowiecznych i nowożytnych ośrodków miejskich, prowadzone z udziałem zaproszonych do współpracy historyków, historyków sztuki i architektury.

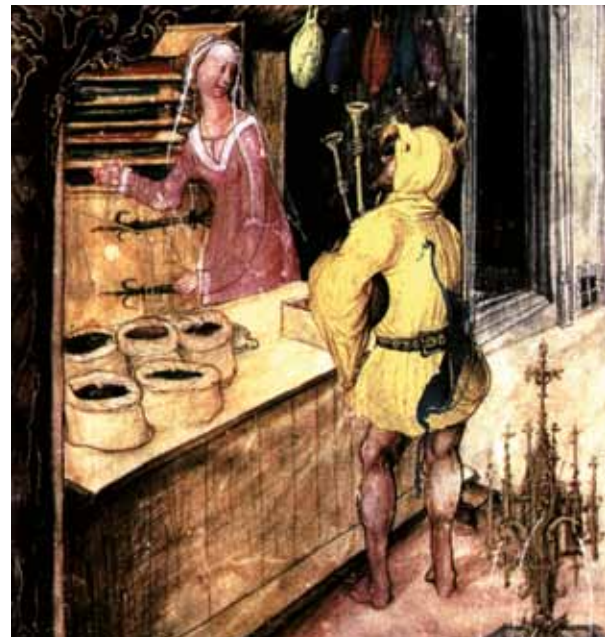
Studia nad gospodarstwem wiejskim przyniosły nie tylko ujęcia monograficzne, poświęcone technice uprawy roli w średniowieczu, kwestii wysokości plonów, gospodarce magnackiej, mechanizacji rolnictwa w Królestwie Polskim, zagadnieniom hodowli, lecz również syntetyczne, w postaci trzytomowego *Zarysu historii gospodarstwa wiejskiego w Polsce*.

Intensywnie zajmowano się dziejami górnictwa i hutnictwa. Powstały pełne opracowania, których przedmiotem były kopalnie rud ołowiu i górnictwo kruszcowe na obszarze złóż śląsko-krakowskich, metalurgia kruszców na Dolnym Śląsku i górnictwo węglowe w Zagłębiu Górno-

śląskim, żupy krakowskie i gospodarka solna. Została przygotowana monografia założonej z inicjatywy Stanisława Staszica huty w Białogonie, badanej jednocześnie metodą archeologiczną, po raz pierwszy w skali europejskiej zastosowaną w odniesieniu do obiektu przemysłowego z początku XIX w. Obok tych studiów postępowały prace analityczne, inwentaryzacyjne i dokumentacyjne, a wśród nich prekursorski w zamyśle i wykonaniu *Katalog zabytków budownictwa przemysłowego*, niedawno reaktwowany dzięki współpracy z Muzeum Archeologicznym i Etnograficznym w Łodzi. Pierwsze podsumowanie wyników przyniósł *Zarys dziejów górnictwa na ziemiach polskich*.

Niemniej żywo rozwijał się kierunek badań nad wytwórczością rzemieślniczą i przemysłową. Powstały liczne rozprawy, w których zajęto się poszczególnymi dziedzinami produkcji, a więc na przykład kamieniarstwem, cegielnictwem, budownictwem murowanym (powstał np. katalog zabytków budownictwa romańskiego w Polsce), techniką budownictwa wiejskiego, włókiennictwem, farbiarstwem, papiernictwem, szklarstwem, a także garncarstwem, z wykorzystaniem analiz fizyko-chemicznych wykonywanych przez Centralne Laboratorium Instytutu, co pozwoliło odtwarzać recepturę wyrobu i szczegóły technologiczne. Rozpatrywano w ten sposób nieznanne aspekty wytwórczości rzemieślniczej, manufakturowej i przemysłowej, odślaniane od strony organizacji produkcji, przeznaczenia i funkcji wyrobów. Powstały monografie poszczególnych zakładów, manufaktur sukieniczych i szklanych, jak też opracowanie omawiające budowę manufaktur w Królestwie Polskim. Przygotowano również słowniki terminologii z zakresu budownictwa, tekstyliów, w późniejszym czasie futrzarstwa, a także gospodarki leśnej.

W latach siedemdziesiątych, po kilkunastu latach działalności, przyszedł czas na syntezę. Przygotowano ją zbiorowym wysiłkiem Zakładu, ale ponadto z udziałem współpracujących autorów. Wydana w latach 1978–1979 sześciotomowa *Historia kultury materialnej Polski w zarysie*, obejmująca epoki od wieku VII po 1914 r., stała się podsumowaniem dotychczasowego dorobku, dopełnionym studiami dodatkowymi, przeprowadzonymi w celu zaprezentowania zagadnień jeszcze niedostatecznie poznanych. Dyskusja, jaką wywołał *Zarys*, zarówno w toku opracowywania wstępnej makiety, jak i po publikacji dzieła, wskazała na możliwości poszerzenia dotychczas ukształtowanej domeny badań i włączenia doń, w większym niż uprzednio wymiarze, problematyki społeczno-kulturowej.



Kram uliczny, miniatura z Kodeksu Baltazara Behema (początek XVI w.)

Street stall, miniature from the Codex of Balthasar Behem, (beginning of the 16th century)

Toteż w latach osiemdziesiątych i w następnych dekadach punkt ciężkości zainteresowań, dotąd zogniskowanych najmocniej na zagadnieniach produkcji, przesunął się na mniej eksplorowane jeszcze pola badawcze, ku tematyce dystrybucji, konsumpcji i materialnych warunków bytu dawnych społeczeństw. Przeorientowanie zainteresowań zbiegło się ze stopniowo zachodzącą wymianą pokoleniową; w środowisku Zakładu, którego trzon pochodził z pierwszego, założycielskiego zaciągu, pojawiła się generacja młodsza, z własnymi inicjatywami i projektami studiów.

Ewolucja programu działalności Zakładu najsilniej bodaj przejawiała się w intensyfikacji badań nad poziomem życia różnych warstw społecznych, ich majątkiem i rzeczami osobistymi, ubiorem, wyposażeniem domów, stanem higieny i zdrowia, wzorcami konsumpcji. Na warsztat badawczy trafiły inwentarze mienia, testamenty i spisy pośmiertne, najlepiej spełniające postulat odzwierciedlenia realiów życia codziennego, standardów egzystencji i poziomu zamożności. Powstały analizy źródłoznawcze, charakteryzujące ten gatunek materiału i oceniające jego przydatność badawczą. Studia inwentarzowe, nowatorskie nie tylko w skali polskiej, ale i europejskiej, przyniosły wyniki w postaci monografii i rozpraw, dotyczących różnorodnych grup mieszkańców dawnej Polski, najczęściej doby nowożytnej: szlachty wielkopolskiej, środowisk mieszczańskich wielu ośrodków, duchowieństwa parafialnego i biskupów, wspólnot mniszych.

Badania nad warunkami życia nie ograniczały się wyłącznie do studiów inwentarzowych; ich podstawą materiałową były rozmaite kategorie źródeł, w tym nie tylko pisanych czy ikonograficznych, ale również odkrytych przez ekspedycje wykopaliskowe i zachowanych w muzeach. Ujawniały one świat rzeczy otaczających człowieka, od tych zaspokajających podstawowe potrzeby bytowe po służące pobożności czy ostentacyjnemu manifestowaniu pozycji społecznej. Rozpatrywano relacje między ludźmi i rzeczami, ich rolę w życiu codziennym i odświętnym. Przedmiotem prac były odzież i moda, kształtowanie się polskiego stroju narodowego, pojawienie się ubioru zawodowego, wyposażenie wnętrz, sposoby oświetlania i systemy ogrzewania pomieszczeń, badane w różnych epokach i w różnych przestrzeniach społecznych, od późnośredniowiecznego domu mieszczańskiego po magnacki dwór, wielkomiejski salon czy dwudziestowieczne osiedle mieszkaniowe. Dążono również do uchwycenia standardów i norm życia codziennego, określając przy tym bieguny przeciwstawne: luksusu i ubóstwa oraz włączając w to porównawczo na przykład sytuację biedoty późnośredniowiecznych miast Zachodniej Europy.

Rozwinęły się studia nad konsumpcją żywnościową. Do uprzednio opracowanych rozpraw o przetwórstwie zbożowym w średniowiecznej Polsce, wyżywieniu mieszkańców Warszawy w drugiej połowie XVIII w. czy o przełomie w konsumpcji w Królestwie Polskim w dobie przed powstaniem styczniowym i racjach żywnościowych w zakładach penitencjarnych i domach wychowawczych doszła seria prac nowych, poświęconych browarnictwu oraz produkcji, sprzedaży i spożyciu napojów alkoholowych w Prusach w XVI-XVII w., jatkom rzeźniczym w Polsce XIII-XIV w., wyżywieniu specyficznych grup ludności: dzieci, mnichów, pensjonariuszy szpitali i sanatoriów, oficerów,

poznawanemu na przykładach zaczerpniętych z różnych epok, od wczesnego średniowiecza po wiek XIX.

W tym okresie działalności nie zaniedbano obecnej od dawna w pracach Zakładu tematyki osadniczej i miejskiej. Powstała monografia dziejów osadnictwa w strefie pogranicza polsko-ruskiego od XIV do początku XVII w., prace o migracjach rycerskich w Polsce i Czechach, studium socjotopografii Sieradza w XV-XVI w., kompleksowe opracowanie problematyki gospodarowania wodą w miastach późnośredniowiecznej i wczesnonowożytnej Polski, z odniesieniami do analogii europejskich. Przeprowadzono wzorcowe studia procesu lokacji Wrocławia. Ten kierunek badawczy przyniósł ponadto rozprawy analizujące późnośredniowieczny ruch lokacyjny w Małopolsce i na Rusi Koronnej. Przygotowana została edycja rejestrów przyjęć do prawa miejskiego Lwowa w całym jego „magdeburskim” okresie, od przełomu XIV/XV w. po schyłek XVIII stulecia. Przybyły nowsze prace analizujące przemiany form przestrzennych miast w dobie industrialnej.

Również nurt badań nad gospodarką wiejską i leśną zyskał kontynuację i rozwinięcie. Podjęto wnikliwe studia nad szlacheckim handlem ziemią w nowożytnej Wielkopolsce, gospodarką plebańską na Mazowszu w XVI-XVIII w., a ponadto przygotowano pełną monografię łowiectwa w epoce Piastów i Jagiellonów. Dorobek badań nad różnymi gałęziami wytwórczości wzbogacił się o interdyscyplinarne prace nad garncarstwem oraz skórnictwem w średniowiecznej Polsce, jak też nad dziejami europejskiego włókiennictwa po wiek XVIII. Podobny przyrost opracowań, tym razem w zakresie studiów nad pozyskiwaniem i przetwórstwem surowców oraz wymianą towarową, przyniosły badania nad wykorzystaniem metali nieżelaznych czy eksportem polskiego ołowiu na rynki europejskie. Wiele nowych zja-

Pracownicy Zakładu Historii Kultury Materialnej, 1979 r.

Staff of the History of Material Culture Department, 1979



wisk w kulturze, życiu społecznym i gospodarczym, objawiających się w „długim” XIX stuleciu, takich jak pojawienie się fotografii, rozwój szpitali jako nowoczesnych zakładów medycznych, powstanie sanatoriów i mody na wyjazdy „do wód”, działalność filantropijna czy zachowania konsumenckie wywoływane intensywną reklamą towarów, znalazło opracowanie w poświęconych im oddzielnych monografiach.

Różnorodność i wielostronność interdyscyplinarnych prac składających się na ten zaledwie szkicowo przedstawiony dorobek minionych sześciu dziesięcioleci odpowiadają pojemnej i niejednoznacznej formule historii kultury materialnej, wymykającej się próbom rygorystycznego klasyfikowania podług tradycyjnych, akademickich podziałów na dziedziny badań. W przypadającej mu roli Zakład, niegdyś Dział, a obecnie Ośrodek sprawuje wytrwale funkcje jedynej w Polsce placówki naukowej ukierunkowanej na poznawanie cywilizacyjnych aspektów dziejów. Tworzy środowisko skonfederowanych tu historyków i archeologów, pełni rolę partnera współpracy z ośrodkami zagranicznymi i pokrewnymi krajowymi, inicjatora badań i ich upowszechniania oraz wydawcy, prowadzącego działalność w szerokim zakresie, z „Kwartalnikiem Historii Kultury Materialnej” na czele.

(A. Janeczek)

DZIAŁALNOŚĆ WYDAWNICZA

Instytut jest największym w Polsce wydawcą literatury archeologicznej, etnologicznej, a także dotyczącej historii kultury materialnej. IAE publikuje – nieodpłatnie – w swoich wydawnictwach recenzowane prace wszystkich środowisk naukowych Polski i wielu zagranicznych. Do roku 2007 IAE opublikował ok. 30 tysięcy arkuszy wydawniczych. Poza omówionymi poniżej periodykami i seriami Instytut wydał kilkadziesiąt monografii, w tym wiele w języku angielskim, francuskim i niemieckim.

Instytut wydawał w swych dziejach dwanaście periodyków (dwa z nich zostały zawieszony w latach dziewięćdziesiątych XX w.) i dziewięć serii wydawniczych. Wśród nich sześć to tytuły archeologiczne („Archeologia”, „Archaeologia Polona”, „Archeologia Polski”, „Fasciculi Archaeologiae Historicae”, „Przegląd Archeologiczny”, „Sprawozdania Archeologiczne”), trzy etnologiczne („Ethnologia Polona”, „Etnografia Polska”, „Journal of Urban Ethnology”), a jeden

poświęcony jest historii kultury materialnej („Kwartalnik Historii Kultury Materialnej”).

Serie wydawnicze grupują prace dyscyplin uprawianych w Instytucie. *Polskie badania archeologiczne* (ponad trzydzieści tomów) prezentują monografie poświęcone poszczególnym problemom i stanowiskom archeologicznym. Serię *Kultura Europy wczesnośredniowiecznej* (dziesięć tomów) poświęcono historii ludów Europy wczesnośredniowiecznej, a *Bibliotheca Antiqua* (ponad dwadzieścia tomów) kulturze antycznej. Etnografię reprezentuje seria monografii pod tytułem *Biblioteka etnografii polskiej* (ponad pięćdziesiąt tomów), a historię *Studia i materiały z historii kultury materialnej* (ponad siedemdziesiąt tomów). Godnym uwagi jest *Katalog zabytków budownictwa przemysłowego* (sześć tomów). W ostatnich latach ważne znaczenie mają dwie nowe serie wydawnicze: *Origines Polonorum*, która jest następstwem realizowanego w Instytucie Projektu Badawczego Zamianego Ministerstwa Nauki „Ziemie Polskie na przełomie tysiącleci”, a prezentuje monografie najważniejszych wczesnośredniowiecznych stanowisk Polski; druga, *Collectio Archaeologica, Historica et Ethnologica*, udostępnia szerszemu gronu czytelników najważniejsze dzieła wybrane wybitnych badaczy Instytutu.

SKŁADNICE ZABYTKÓW, BIBLIOTEKI I ARCHIWA

IAE PAN przechowuje w swych składnicach większość materiałów archeologicznych pozyskanych podczas prac wykopaliskowych. Zgodnie z prawem materiały te są własnością państwa i winny być gromadzone w muzeach regionalnych. Z powodu jednakże braku powierzchni magazynowych i środków w tych instytucjach miliony zabytków archeologicznych nadal znajdują się pod opieką Instytutu i są powszechnie udostępniane badaczom spoza IAE.

Centralna biblioteka IAE PAN, założona w roku 1954 w Warszawie, zawiera około 100 tysięcy woluminów, w tym ponad 500 tytułów aktualnie wydawanych czasopism. Jest to największy zbiór powojennej literatury archeologicznej na wschód od Łaby i jeden z największych na świecie. Również regionalne jednostki Instytutu prowadzą własne biblioteki. Ich zbiory wynoszą około 100 tysięcy woluminów. Niezmiernie cenne materiały archiwalne – dotyczące głównie wykopalisk i etnograficznych prac terenowych – przechowywane są w Archiwum w Warszawie oraz w siedzibach Ośrodków.

(R. Schild)

THE INSTITUTE OF ARCHAEOLOGY AND ETHNOLOGY IN 1953-2006*

SOME HISTORY TO START WITH

The Institute of the History of Material Culture of the Polish Academy of Sciences (IHKM PAN) was decreed into existence by the Cabinet of the Polish Peoples Republic on 19 November 1953. The current name was adopted by the Institute's Scientific Council on 1 April 1992. The idea for the Institute as part of the emerging Polish Academy of Sciences went back to the Management of Research on the Origins of the Polish State, which had been established by the Ministry of Culture and Art in 1948. The aim of this body was to implement comprehensive and integrated archaeological research on the oldest settlement sites of the Piast state. The undertaking was inspired by the then upcoming millennium celebrations of the Baptism of Poland and the country's statehood. Young scholars connected with the Management — among others, Aleksander Gieysztor (1916-2000), Witold Hensel (1917-2008) and Kazimierz Majewski (1903-1981) — initiated the establishment of an institute devoted to the study of material culture understood as a discipline combining archaeology with economic history and ethnography. Majewski presided over a Program Committee (from June 1952) and the IHKM Organizing Commission (from 15 December 1952), subsequently becoming the first director of IHKM (1953-1954). In 1954 Witold Hensel took over as director and remained in the post until his retirement in 1989. Kazimierz Michałowski (1901-1981) became chairman of the Scientific Council in the first term in 1954. In 1990, Romuald Schild was chosen as Institute director and remained in this position until 2007.

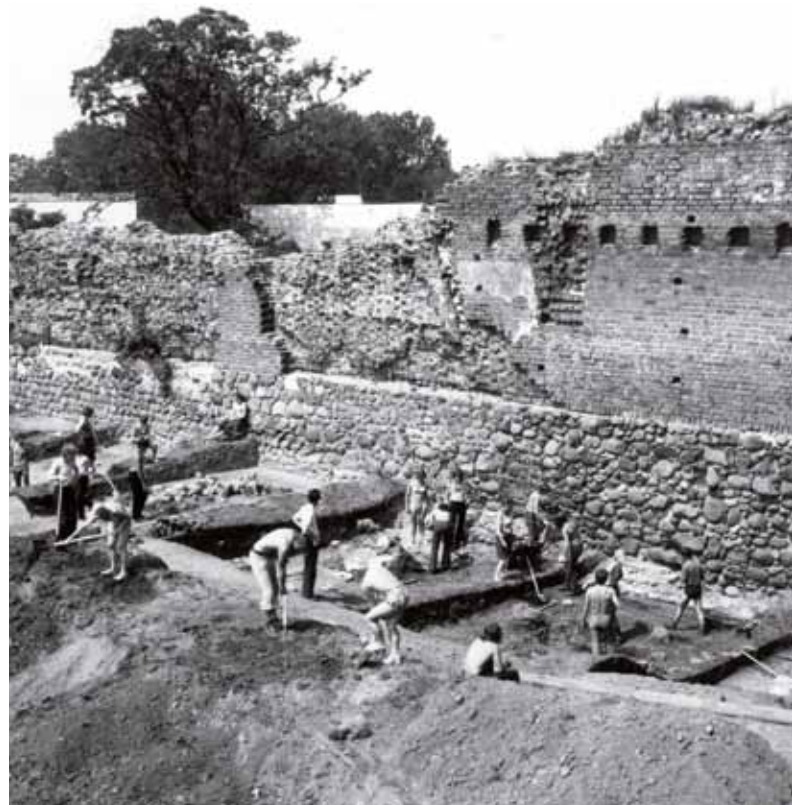
The original name of the Institute and the emphasis on studying the material culture of prehistoric and historic societies has been traced by some scholars to the theoretical premises of the Polish historical school from the period before World War II. It is my opinion, however, that the Soviet model must have had considerable impact through the Institute of the History of Material Culture of the USSR Academy of Sciences, which had followed in the wake of the State Academy for the History of Material Culture established by Lenin already in 1919.

Three principal fields: archaeology, ethnology and the history of material culture have always

been the domain of the Institute of Archaeology and Ethnology PAN. The founders of the Institute appreciated the importance of a well grounded laboratory and specialist base for advanced scientific research. A Central Laboratory (transformed later into the Applied Sciences Department) was established; it specialized mainly in technological studies of glass and metal used in Antiquity, biology and archaeological geophysics. Specialist biological laboratories were organized in the main branches of the Institute outside Warsaw (primarily in Poznań and Kraków).

Witold Hensel's organizational skills soon turned the IHKM into the biggest institute of the Academy's Department I. By the late 1980s, it employed more than 350 staff members in units around Poland, in Warsaw, Kraków, Poznań, Łódź, Wrocław, Szczecin, Gdańsk, Wolin Island, Kołobrzeg, Sandomierz, Skarżysko-Kamienna, Kalisz and Igołomia. Reform of the organization and financing of science in the early 1990s resulted in heavy personnel cuts. In the past decade, less than half of the staff was still working at the Institute. Despite the difficulties, the Institute has remained active in nearly all of the centres listed above.

*Prace archeologiczne w Czersku, 1974 r.
Archaeological excavations in Czersk, 1974*



* R. Schild's text has appeared in extensive selections in: *Researchers and their research: Polish Academy of Sciences 1952-2001*, ed. J. Tazbir, Warsaw 2002, Polish Academy of Sciences, pp. 55-74.

ARCHAEOLOGY OF POLAND

Archaeological excavations have always been at the core of the Institute's activity. In the first phase and in keeping with its origin, the IHKM continued the exploration of fortified and settlement sites from the pre-Piast and early Piast periods, as well as the oldest urban sites in Gdańsk, Opole, Międzyrzecz, Szczecin, Kołobrzeg, Kruszwica, Wrocław, Łęczyca, Płock, Chodlik, Wolin and others. In later years, comprehensive research was carried out with considerable flourish at Sandomierz and Zawichost. For the most part, the work encompassed extensive archaeological excavation on city and stronghold sites, often in the wake of wartime destruction which had left large areas razed to the ground. The accumulated deposits at these sites reached many metres in thickness. Hence the undertaking was extremely complicated, in technical as well as methodical terms. Before World War II, extensive and multidisciplinary archaeological excavation of early medieval sites was virtually unknown and nowhere had there been digging carried out concurrently on several fortified sites. The challenge was considerable and the community rose to it. The research canon of Polish early medieval archaeology that was established on the basis of this scope of work on the large fortified sites of the early Piasts permitted the Institute to undertake in later years international exploration projects on medieval sites in Bulgaria, France, the then Yugoslavia, Norway, Spain, Algeria and Italy.

Investigation of early Piast towns and isolated buildings away from the major forts was instrumental also in uncovering and restoring to Polish culture a remembrance of pre-Romanesque palatial buildings and church rotundas, as well as Romanesque cathedrals and abbeys of early Christian Poland.

Owing to its geological history and the climatic conditions prevalent in the Quaternary, Poland is not fully open to research on the Paleolithic. Traces of the oldest settlement have either been completely destroyed or are buried under metres upon metres of accumulated deposits due to the activity of glaciers and the location of sites in the periglacial zone. It is only campsites from the younger Paleolithic that are commonly encountered in the European Plain. Exceptionally, a few sites from before the maximum phase of the last glacial were discovered and explored by archaeologists from the Institute. The most important of these is a Neanderthal campsite in a rock shelter at Wylotne in Ojców and horse hunting grounds in Zwolęń on the Zwolenka river, used approximately

80,000-60,000 years ago. The latter site, investigated in cooperation with the State Archaeological Museum in Warsaw, is one of just a few sites of its kind in Europe. The research has demonstrated that Neanderthal man had no less technological and organizational skills than early *Homo sapiens*. In turn, long standing excavations at Zwierzyniec in Kraków, a hunting campsite located on a loess hill, have contributed extensive archaeological material for the study of early phases of the Upper Paleolithic.

The excavations at Wilczyce near Sandomierz, begun in 1998 and still continuing, uncovered an autumn and winter hunting camp site from 15,500 years ago, that is, from the last Pleniglacial. The results have given insight into the life, art, paleoeconomy and technology of late Magdalenian communities inhabiting the Old Continent. Indeed, the Wilczyce site has produced Europe's first schematic female figurines "cut out" from flint blades and flakes using direct retouch.

The dating and paleoenvironmental setting of the cultures of the terminal phases of the last Glacial and early phases of the Holocene era in the European Plain have long caused much difficulty for research. The results of excavations on multi-layered bog sites in Całowanie, Witów, Wojnowo and Chwalim, carried out in cooperation with palynologists, archaeobotanists and physicists, have thrown light on the subject. In turn, the bog sites of the early and middle Mesolithic in Łajty and Tłokowo in the Masuria region, have contributed data on the paleoeconomy of hunting-gathering-fishing communities. It has been proved for the first time that gathering of all parts of bog plants (fruit, tubers, roots and leaves) was an important element of the economy of Terminal Paleolithic and Mesolithic communities at the sites of Całowanie, Łajty and Tłokowo. Moreover, intensive survey and excavation programs in southern Poland, in the Carpathian and Sudety mountain foothills, have led to the discovery of unknown areas of Stone Age occupation.

Extensive multidisciplinary investigation of settlement representing early and late cultures of the Neolithic in Little Poland, e.g. in Olszanica and Bronocice near Kraków, were carried out in association with the State Universities of Michigan and of Buffalo in the United States. Excavations in Lower Silesia and on other Neolithic sites in Little Poland, where extensive traces of dwellings were discovered, have given the necessary data for a reconstruction of the social and economic systems of early farming communities in Polish lands. In this context, one should not forget the extensive

excavations carried out in the early years of the Institute on Gawroniec Hill in Ćmielów (Świętokrzyskie province). They have yielded rich archaeological material for a better understanding of the middle Neolithic period.

In northern Little Poland, the Institute investigated monumental cult and funerary complexes typical of the loess regions, where megalithic stone structures were replaced with timber-and-earth architecture. This was the case of, for example, Stonowice near Kazimierza Wielka. Extensive use of archaeological geophysics made it possible to understand these structures precisely. Adaptation of the early farmers to local environmental conditions in the Carpathians, seen in the settlement of Łoniowa in the Wiśnicz Upland, have helped to understand processes of Neolithic colonization of the mountainous southern borderlands of Poland.

Archaeological excavations and study of sites and cultures of the Early Bronze Age have also been important in the work of the institute. One should mention here, for example, the exploration of a key site from the period, located at Iwanowice, the excavation of numerous burial mounds in the Carpathian Highlands and the preparation and publishing of extensive works on selected cultural phenomena and taxonomic entities.

Investigation of prehistoric mining and distribution of stone and mineral raw material had been a trademark of Polish archaeology already before the war. This research is like a time machine, permitting a reconstruction of prehistoric technical, social and economic processes. In many cases, it has been possible to assess property rights and access to individual mines. The Institute continued this research, conducting almost 50 years of excavations and documentation in the unparalleled hematite mine and surrounding camps near Skarżysko-Kamienna. The mine was exploited from about 20,000 to about 4000 years ago. Many greater and smaller flint quarries from about 12,000 to about 2000 years ago were also investigated, including sites at Wierzbica, Tomaszów, Polany Kolonie near Radom and Sąpów near Kraków.

The prewar exploration of the Lusatian stronghold of Biskupin was followed by the Institute with excavations conducted on other fortified sites: Sobiejuchy near Biskupin (in cooperation with Durham University), Grzybiany near Legnica and other locations. The emergence of these Early Iron Age fortified sites is a phenomenon that has yet to be explained satisfactorily. Great cemeteries and unfortified sites of Lusatian cul-



Pozostałości konstrukcji drewnianej z osady kultury łużyckiej w Grzybianach

Remains of a wooden structure from a Lusatian Culture settlement in Grzybiany

ture, for example, in Maciejowice on the Vistula, were also explored.

Investigations of an important centre of pottery production from the period of Roman Influence (3rd/4th century AD) at Zofipole (Igołomia commune) near Kraków with its perfectly preserved pottery kilns helped to understand the secrets of mass pottery production in a region inhabited by barbarian tribes to the north of the border with the Roman Empire. The Institute has also coordinated the study and publication of cemeteries from the Central European Barbaricum and investigated multicultural settlement in the Śląża Massif.

The great roads crossing the marshes of northern Poland were located again to the south of Lake Drużno, at the foot of the Elbląg Upland. They were an important section of the Empire's Amber Route connecting the Roman Empire with amber-producing regions on the southern Baltic coast.

Recent excavations on early medieval sites has not been as extensive as before, but more time and effort have been devoted to studies of coinage, money circulation and the glass trade in early medieval Poland of the first Piasts, the socio-topography of local centres of authority in the Piast state (e.g. Milicz in Silesia), the investigation of a big and mysterious fortified site at Stradów in Little Poland, also the eastern ethnic borderland of Poland and the culture of early medieval Ugro-finnic peoples (Prussians and Western Finns), as well as the Turks, Normans and peoples of Italy. One should mention in particular the exploration of a stone tower and small fortified

site at Stolpie near Chełm. Both are early medieval relics of Byzantine residential and monastic complexes connected with the Duchy of Halicz.

In the 1970s, the Institute embarked on preparing syntheses of the four principal research themes. The six-volume series of *Prahistoria ziem polskich* [The Prehistory of Polish Lands] was published in 1975-1986; it was the first synthetic view of the prehistory of Poland published since 1948, when the last volume of a predecessor series had been issued. Individual sections of this extensive study, still current in its basic outlines, were prepared by outstanding specialists from the Institute and from other scientific institutions.

In the 1990s, IAE PAN coordinated a national research program ("Adalbertus Program"), carried out by archaeologists, art historians, numis-

matists and historians, intended to present a multifaceted picture of Poland at the time of the Gniezno Convention. Another nationwide project from the beginning of the 21st century ("Polish Lands at the turn of the millennium"), concerned with in-depth study and publication of the results of investigations of early medieval fortified sites, towns and villages in Polish lands, has succeeded in bringing together a compendium of knowledge on early medieval research carried out on the biggest archaeological sites in Poland.

A separate and relatively little known branch of studies in the Institute is the archaeology of battlefields, castles, fortified manors, weaponry and execution sites. This branch of archaeology was not frequently encountered in archaeological centres around the world. The Institute has managed excavation and prepared studies of, among others, the castles in Bolesławiec, Dąbrówno, Frombork, Kalisz, Malbork, Puck, Petit-Koenigsbourg in France; it has also excavated at the battlefield of Grunwald (1410) and Lubieszewo (1576), the concentration camp at Auschwitz and the mass graves from 1940 of Polish officers in Katyń. Unlike collective post-battle burials, the officers' graves yielded a great deal of data, since the bodies had not been stripped of uniforms and personal belongings.

Linear investment connected with the construction of pipelines and expressways, which started in the late 1990s, put archaeology in Poland to a massive test. Rescue archaeological excavations were undertaken and, as pompous as it may sound, such work is archaeology's most important duty toward the prehistoric past of Poland and Europe. This archaeology, which I call "clinical", is practiced virtually in all of the Institute's Centres.

Archaeology has its methods and methodology, and this is one of the most interesting facets of the Institute's activity. Suffice it to mention a separate department in the Institute, which existed from 1978 to 1992 and which was dedicated to the study of relevant issues related to methodology. Current philosophical trends have a tendency to affect this field, hence its changeability; young scholars tend to prefer this field, but it has also proved an interesting venue for outstanding mature scholars.

*Wczesnopiastowski gród w Miliczu (X-XIII wiek).
Dokumentacja rysunkowa konstrukcji kamiennej*

*Early Piast stronghold in Milicz (10th-13th century).
Dokumenting of a stone structure*

(Fot./Photo M. Nowacki)





Czaszka „Księcia-dziecka” z Nabta Playa, V tysiąclecie p.n.e.
Skull of “Child-Prince” from Nabta Playa, 5th millennium BC

(Fot./Photo M. Jórdeczka)

GENERAL ARCHAEOLOGY

The scientific activity of the Institute outside Poland, carried out mainly in cooperation with foreign scientific organizations and institutions, has covered almost 30 countries from Mongolia in the east to the United States in the west and from Ethiopia and Tanzania in the south to the polar circle in the north. It is impossible to list all the undertakings here, but I will take a closer look at a few of the bigger projects.

The Institute is one of the organizers, together with the Southern Methodist University in Dallas, Texas, and the Geological Survey of Egypt, of the Combined Prehistoric Expedition, which started in 1962. The CPE's main objective is to study the Quaternary geomorphology and the Paleolithic of northern Sudan, Ethiopia, the valley of the Lower Nile, Eastern Sahara, Sinai and Yemen. It is the most long-lived project of its kind in the world, equally unique in terms of the geographical scope, the logistics and the participation of dozens of specialists representing diverse disciplines. The Expedition's work has revealed unknown chapters

in the history of humanity. For the first time it has been possible to study geographical environment change and cultural transformation in the Nile Valley and Eastern Sahara in the late Pleistocene and Holocene. The research has demonstrated that most probably it was in this region that the auroch was domesticated, giving rise to the historic breeds of African cattle. The first clay pots were also made here (apart from eastern Siberia and Japan) and it is here that the earliest megalithic structures and astronomical observatories were constructed. The results of this research have been published in more than 20 books and more than 300 articles, which have become obligatory reading for students of prehistoric Africa.

The Poznań Branch of the Institute worked in cooperation with Iowa State University on a hugely interesting and unique research project aimed at comparing the impact of a late Pleistocene and early Holocene environment on the cultural development of human civilization in the European Plain and in the central-eastern regions of the United States. Contrary to the prevailing theoretical conviction, the natural environment has been

found to have a minimal effect on conditioning cultural expression.

Modern Poland's borders have never corresponded to the borders of prehistoric communities. One of the best examples of this is a project focused on the burial mounds of the Corded Ware Culture. The Institute has worked on this project for many years in association with scientific institutions in Slovakia and Ukraine, studying fields of burial mounds from the Terminal Neolithic period (approximately 5000 years ago) located in the Carpathian Mountains. The complicated network of burial systems of specific local groups that was brought to light reflected social structure among contemporary nomadic pastoralists. Of significance for a better understanding of issues connected with the burial mounds was an extensive program of studies, especially in recent years, aimed at establishing an absolute chronology for the pottery of Corded Ware Culture in southeastern Poland and in Ukraine.

Excavations and study of Neolithic flint axe- and core-producing workshops accompanying the flint mines in Grimes Graves in eastern England were carried out by the Institute in cooperation with the British Museum. Together with the University of Durham the Institute excavated sites from the Bronze and Iron Ages in Poland and Great Britain. The results were intended to provide grounds for comparing the economic conditions of cultural development in the two regions in prehistory.

Prehistoric and early medieval occupation in the Oder River Basin was investigated by the Institute in conjunction with the Deutsches Archäologisches Institut in Berlin, while settlement from different phases of the Bronze and Iron Ages in Bavaria and Saxony was studied in cooperation with the local Conservation Offices. Early Slav settlement and fortifications of this period were excavated together with Goethe University in Frankfurt am Main.

An important role in the Institute's scientific activity was played by studies of medieval lost villages in Burgundy, carried out in 1964-1981 together with the École des hautes études en sciences sociales in Paris. A similarly important project, excavating the multi-layered site at Odecy in Bulgaria, was carried out in association with the Institute of Archaeology of the Bulgarian Academy of Sciences in 1961-1977.

Excavation of settlement in the Venetian lagoon was carried out by the Institute in 1961-1962 and 1981-1986, jointly with the Fondazione Giorgio

Cini and Università degli Studi di Venezia. Early medieval sites located on the islands of Murano and Torcello were investigated, discovering the oldest traces of glass production in the region. In 1973-1980, together with the Istituto di Filologia e Storia Medievale dell'Università degli Studi di Salerno, the Institute uncovered an exceptional complex of Longobard sacral and secular architecture in Civita di Ogliara in Avellino province, and an early medieval settlement complex in Capaccio Vecchia in Salerno Province.

The medieval emporium in the Lofoten Archipelago was investigated in 1981-1996 in association with the universities in Tromsø and Trondheim, whereas the Mozarabic villages on Murmuyas Hill near Malaga were studied in 1978-1982 with the Consejo Superior de Investigaciones Científicas.

The examples listed here do not exhaust the extent of the Institute's research carried out abroad.

ARCHAEOLOGY OF THE ANCIENT WORLD

Fieldwork in the Mediterranean was never a major field in the activities of the IAE PAN despite the fact that one of the Institute's founders, Kazimierz Majewski, had already been involved in the study of the ancient world in the interwar period. Nonetheless, some aspects of ancient world archaeology in the Barbaricum were undertaken, among others, the issue of imports from the Roman Empire to Polish lands, especially the import of metal and glass products, mainly vessels. Physico-chemical analyses of these artifacts, performed to European standards at the Institute's Central Laboratory, have served to create one of the biggest databases in Europe.

The interests of one researcher brought the Institute into the field of late Neolithic and Early Bronze Age sites on Crete; the Institute has carried out field surveys and excavations at Minoan shelters, defensive sites and cult places. An archaeological map with commentary of the Greek colony of Nymphaeum in the Kerch Peninsula, Crimea, was also prepared at the Institute, and fieldwork was initiated in cooperation with Ukrainian and Russian institutions. Studies have been made of ancient numismatics and Roman terra sigillata pottery from the Pontic region. In 1975-1978 three volumes of a collective work entitled *Kultura materialna Grecji starożytnej. Zarys* [The Material Culture of Ancient Greece. An Outline] were published, the first such compendium in archaeological literature.

(R. Schild)

ETHNOLOGY

The Centre of Ethnology and Anthropology of the Contemporary is the new name of the Ethnology Department and its units in Kraków and Poznań, adopted after the restructuring of the Institute in 2011. Regardless of changing names, the Centre has been an integral part of the Institute since its inception. It has carried out and continues to conduct studies in Poland (Masovia, Great Poland, Little Poland, Carpathians), Europe (Bulgaria, Germany), former Soviet republics (Belarus, Georgia, Lithuania, Latvia, Moldova, Russia-Siberia), Asia (Mongolia, China, India, Tibet), and both Americas (Mexico, Peru, Chile, Jamaica, United States).

The achievements of the Centre, as well as all kinds of documentation and publications of research results have accumulated over the years. Until the end of the 1960s ethnographic research was conducted on the cultural transformation of the Polish countryside in the last two centuries in its material, social and spiritual aspects. Particular attention was paid to Masovia, Kurpie, Podlasie, Silesia, Great Poland and Kujavia, and the Carpathians. Interest in the culture of peoples of the world was focused on studying the peoples of central Asia, the native Indians and the communities of the Balkans. Since 1965 our employees have been engaged in studies on the transformation of the pastoral culture in Mongolia. In 1966-1970 they investigated the Bulgarian countryside. At the same time the Centre's researchers have conducted studies on ethno-cultural processes and Polish expatriates in both Americas.

In the following decade and in the 1980s, many of the investigations were completed and published in numerous studies such as *Polski Atlas Etnograficzny* [Polish Ethnographic Atlas], monographs and synthetic works. The studies to date and the

collected comparative material led to an analysis of cultural transformation processes in the Polish countryside from the end of the 19th century through the end of the 1970s; the results were presented in a two-volume publication, *Etnografia Polski. Przemiany kultury ludowej* [Ethnography of Poland. Transformation of Folk Culture]. Modern cultural processes have become an essential part of the Centre's research interests. A new branch – urban ethnography – was introduced in Poland (the case of Żyrardów). Soon it changed to urban anthropology, a significant field in Polish ethnology today. Studies on villagers' attitudes towards the land, their principal means of subsistence, were undertaken as well. American studies focused at this time on modern cultural changes in Latin America, social and religious movements in Central and Southern America, and the emergence and development of their social and cultural structures. Regular ethno-historical research was taken up based on rich source materials from the archives of Mexico and Spain and a unique literature on the subject. Successive works on the modern culture of Peruvian Indians, the culture of Mexican Indians during the Conquista, and the history of the Conquista itself were also published. The results of the research conducted in Mongolia and completed in 1980 were also published. The Centre produced significant studies on the pastoral family, Mongolian ethnic groups and ludic behavior in pastoral cultures.

The next stage of the Centre's activities, from the 1990s until today, has been characterized by specialized research, attempts to perform broad ethnological interpretation and an opening up to studies of contemporary processes taking place at home and abroad. Emphasis has been placed on the theoretical and methodological problems of researching phenomena in post-communist Poland, which is heaving in the throes of social and economic transformation and globalization, as well as in Europe.

In recent years, the Centre has witnessed a significant shift of research towards themes like: cultural and ethnic transgression, universal cultural phenomena within the scope of urban anthropology, passage rites in the modern world, the structure and symbolism of the cult place, transformation of religious icons, anthropology of remembrance, ageism, and finally, anthropology of politics.



Kram z miejscowymi wyrobami przy drodze do Doliny Kondorów, Peru, 2008 r.

Roadside stall with local goods on the way to the Valley of the Condors, Peru, 2008

(Fot./Photo M. Drozd-Piasecka)

Research from the sphere of Polish ethnology was and is carried out mainly by the Kraków Centre's unit (monographic and multifaceted studies of folk culture in the Polish Carpathians) and the Warsaw unit (reconstruction of selected aspects of material folk culture in 18th century Masovia and its transformation in the 20th century, modern rural communities under post-communist transformation, local urban community culture, modern religious as well as secular rites). Nationwide ethnographic fieldwork was also conducted by the Wrocław unit until 1998 (*Polski Atlas Etnograficzny* [Polish Ethnographic Atlas]).

Developed studies of ethnical processes and ethnic and national minority cultures in Warsaw and Poznań are focused on issues of multiculturalism, transnationality, ethnic and cultural self-identity and the transformations taking place in these groups. These concern largely people separated from their national communities by historical events, immigrants, displaced persons. Meaningful examples of this kind of research include studies of Poles in Belarus in the changing historical realities of the 19th and 20th centuries, the German population in Poland, rural Polish communities in Siberia, the Polish diaspora in Georgia and Chechen refugees in Poland. Falling within the scope of this field of research are studies of selected ethnic groups in India (Gujarat, Rajasthan), ethnocultural differences in China and the culture of communities of native Indians from Northern America and the Andean region, as well as the notables in Mexico (ethno-historical studies).

Theoretical and methodological reflections on the studies of processes of modern cultural transformation and globalization of rural inhabitants, undertaken mainly in Warsaw, take an important place in the Centre's program.

(M. Drozd-Piasecka)

HISTORY OF MATERIAL CULTURE

The Institute drew on an orientation previously formed in the humanities, especially German and French, that established the history of material culture and civilization as a new and uncultivated field of essential knowledge. In Poland, the concept of material culture was formulated even before World War II by Jan Rutkowski, a co-founder of a school of socio-economic history. The Millennium Project, implemented by the Management of Research on the Origins of the Polish State, became a source of new methodical and organizational experiences. It supplied useful models of

team cooperation, engaging mainly medievalists: archaeologists and historians but also ethnographers, technicians and nature scientists.

In the tripartite structure of the new Institute, the history of material culture of medieval and modern ages was assigned to Section III. A few dozen staff, made up of historians, archaeologists, art historians, historians of architecture and urban planning, formed departments and units, as required by the research program set down in the course of conceptual discussions. The following units were established: History of Settlement, History of Agriculture and Husbandry, History of Craftsmanship and Manufacture, History of Mining and Metallurgy, Editorial Department of Written Sources with three sections and a separate Unit for Bibliographic and Iconographic Documentation. In 1962, Section III was transformed into the Department for the History of Material Culture of the Middle Ages and Modern Times and in 2011 was renamed a Centre.

The program, which was written from scratch and was extensive from the beginning, gradually filled out with studies. Settlement research resulted in a still current work on the structure of early medieval population and settlement in the Sącz region in the 12th-13th century and in Ciechanów Land in the 15th century. Urban studies developed, especially related to new town foundations, spatial layout, economic life, communal infrastructure and spheres of influence, as well as social organization. The comparison method was used in studying towns in Provence and Germany, whereas the archaeological method was a novelty in reference to the study of the late Middle Ages and Modernity. The communication network was studied, as were means of transport, in medieval times as well as in the industrial age. Moreover, the transformation of the natural environment and climatic fluctuations affecting landscape change, were also examined. Pioneer archaeological excavations were carried out on late medieval and modern urban centres, this in association with historians, art historians and historians of architecture. They long remained unparalleled in the field.

Studies of the rural economy resulted in monographic works devoted to agricultural techniques in the Middle Ages, harvest rates, magnate economy, mechanization of agriculture in the Kingdom of Poland, questions of husbandry, but also synthetic studies, such as the three-volume *Zarys historii gospodarstwa wiejskiego w Polsce* [The Historical Outline of Rural Economy in Poland].

Intensive research was focused on mining and metallurgy. Complete studies were prepared of

lead ore mines and ore mining in the Silesian-Kraków deposits, the metallurgy of ores in Lower Silesia and coal mining in the Upper Silesian Basin, Kraków salt mines and the salt economy. A monograph was published of the ironworks in Białogon founded on the initiative of Stanisław Staszic, which was examined applying the archaeological method for the first time in Europe in reference to an industrial feature of the early 19th century. Analytical, inventory and documentation work was carried out concurrently, including the *Katalog zabytków budownictwa przemysłowego* [Catalogue of Monuments of Industrial Architecture], which was precursory in idea as well as execution and which was recently reactivated in cooperation with the Archaeological and Ethnographic Museum in Łódź. The first summary of results was issued as *Zarys dziejów górnictwa na ziemiach polskich* [Historical Outline of Mining in Polish Lands].

Studies of craftsmanship and industrial production developed with equal diligence. Numerous dissertations were written, separately for different branches of production, such as stonework,

brickmaking, masonry building (e.g., catalogue of monuments of Romanesque building in Poland), rural building techniques, textile industry, dyeing trade, paper industry, glassmaking, pottery making. Physico-chemical analyses were performed at the IAE Central Laboratory, recreating product recipes and technological details. Unknown aspects of craftsmanship, manufacturing and industrial production were examined in this manner, issues considered including organization of production, and the function and purpose of individual products. Monographs were produced of individual factories, textile mills, glassworks, as well as a study of the founding of manufactures in the Kingdom of Poland. Dictionaries of building terminology, textiles and later also furriery and forest management were also prepared.

Time for syntheses came in the 1970s, after a few dozen years of activities. The Department made a collective effort, supported by associated authors, to produce a six-volume study *Historia kultury materialnej Polski w zarysie* [The Outline History of Material Culture in Poland], which was published in 1978-1979 and which covered a chronological range from the 7th century through 1914. The publication summed up current achievements and contributed additional studies for issues that were still insufficiently researched. The debate that accompanied the work at the stage of preparing a preliminary outline of the book and after its publication, indicated areas where the existing domain of research could be enlarged, incorporating socio-cultural themes to a larger degree than ever before.

In the 1980s and the following decades, the focus of interest shifted from production issues to less explored areas like distribution, consumption and the material conditions of life of past societies. The change in focus coincided with a generation change in the Department, with a group of younger staff replacing some of the original founders of the Institute and introducing their own initiatives and ideas for new study projects.

The evolution of the Department's program was best demonstrated by an intensification of studies on the lifestyle of different social classes, their property and personal belongings, dress, home furniture, hygiene and health standards, as well as consumption models. Researchers have turned their attention to property inventories, wills and



*Wykopaliska w kościele Św. Katarzyny w Warszawie
Excavations in the church of St. Catherine in Warsaw
(Fot./Photo A. Heyder)*

posthumous registers as the best reflection of the realities of everyday life, lifestyle standards and levels of affluence. Source analyses have characterized this kind of sources, evaluating them in terms of their usefulness for future study. Inventory studies, which were innovative not only on a Polish, but also on an European scale, have brought results in the form of monographs and dissertations concerning various groups of inhabitants of ancient Poland, most often in the Modern Age: gentry of Great Poland, burghers' communities from various centres, parish clergy and bishops, monastic communities.

Research on lifestyle was not restricted to inventory studies; its material base drew from various categories of sources, not only written and iconographic, but also artifactual, discovered in archaeological excavations and kept in museum collections. They revealed a whole world of things surrounding people, from objects meeting basic human needs to those satisfying human piety or serving the purpose of ostentatious manifestation of social status. Relations between objects and their owners were examined, as well the role played by things in everyday life and on festive occasions. Dress and fashion were also the object of research, the development of Polish national dress, emergence of professional dress codes, interior furnishings, lighting and heating systems in different ages and different social spaces, from the late medieval burghers' home to the magnate court, big city salons and 20th century residential districts. An effort was made to understand everyday life standards and norms, establishing the opposite poles of luxury and poverty, and incorporating for the sake of comparison the situation, for example, of the poor from late medieval cities of Western Europe.

Studies of food consumption were developed as well. Earlier works on grain processing in medieval Poland, feeding Warsaw residents in the second half of the 18th century and the consumption breakthrough in the Kingdom of Poland in 19th century and food rations in penitentiaries, were supplemented with new studies of brewing, the sales and consumption of alcoholic beverages in Prussia in the 16th-17th centuries, butcheries in Poland in the 13th-14th century, feeding specific groups of the population like children, monks, hospital and sanatorium inmates and officers, studied on the basis of examples from different periods, from the early Middle Ages to the 19th century.

Settlement and urban studies, which had long been present in the work of the Department,

were not neglected in this period. A monograph of the history of settlement in the Polish-Rus' borderland from the 14th to the early 17th century was completed, as was a work on knights' migration in Polish and Czech lands, a socio-topography of Sieradz in the 15th-16th century, a comprehensive study of the issue of water management in late medieval and early modern Poland viewed in a European context. A model study of the town foundation process of Wrocław was carried out. This direction of research has also brought dissertations analyzing the late medieval town-chartering movement in Little Poland and the part of Rus' belonging to the Polish Crown. The registers of admission to burghership in Lvov were edited and published, encompassing a period from the end of the 14th century through the end of the 18th century. Newer studies have analyzed changes of spatial layout of cities in the industrial age.

The trend in research on a rural and forest economy was also continued and developed. A penetrating study was made of landed estates trade in modern Great Poland, economy of parish clergy in Masovia in the 16th-18th century, a complete monograph study of hunting in the times of the Piast and Jagiellon dynasties. Studies of production processes were furthered with interdisciplinary work on pottery making and tanning in medieval Poland, as well as the history of the European textile industry through the 18th century. A similar growth in the number of published studies on raw material procurement and processing and trade exchange occurred with the examination of the use of non-ferrous metals and the export of lead to European markets. A series of new phenomena in culture and in the social and economic life, manifested in the "long" 19th century, such as the development of photography and of hospitals as modern medical units, the establishment of sanatoria and the growing popularity of spas, charity work and consumption behaviors in response to intensive goods advertisement, have also been studied and published in separate monographs.

The diversity and multifaceted character of interdisciplinary studies making up this brief recollection of sixty years of research by the Department reflects the capacious and equivocal formula of the history of material culture as a research trend, escaping the rigors of classification into separate disciplines as defined by traditional academic standards. In this role, the Department, once Section and now Centre, continues to serve as Poland's only scientific unit

that is concentrated on studying the civilizational aspects of history, not only as a federated group of historians and archaeologists, but also in cooperation with foreign centres and similar Polish institutions, initiating research and popularizing it, as well as publishing on a broad scale, including its leading journal „Kwartalnik Historii Kultury Materialnej” [Quarterly of the History of Material Culture].

(A. Janeczek)

PUBLICATIONS

The Institute is Poland's largest publisher of books on archaeology, ethnology and the history of material culture. IAE PAN publishes free of charge critically reviewed studies from all scientific milieus in Poland and many foreign ones as well. The Institute record for 2007 was approximately 30,000 publisher's sheets, that is, roughly counting, 21 million verses. Beside the journals and series, which will be discussed below, the Institute has published several dozen monographs, many of these in English, French and German.

The Institute publishes 12 journals (two of these were suspended in the 1990s) and nine publishing series. Of the journals six are archaeological (“Archeologia”, “Archeologia Polona”, “Archeologia Polski”, “Fasciculi Archaeologiae Historicae”, “Przegląd Archeologiczny”, “Sprawozdania Archeologiczne”), three ethnological (“Ethnologia Polona”, “Etnografia Polska”, “Journal of Urban Ethnology”), and one dedicated to the history of material culture (“Kwartalnik Historii Kultury Materialnej”).

The Institute's publishing series reflect the key disciplines practiced in the institution. *Polskie badania archeologiczne* [Polish Archaeological Research] (more than 30 volumes) presents monographs devoted to particular archaeological problems and sites. The series *Kultura Europy wczesnośredniowiecznej* [The Culture of Early

Medieval Europe] (nine volumes) is dedicated to the history of peoples of early medieval Europe, whereas *Bibliotheca Antiqua* (more than 20 volumes) concerns ancient culture. Ethnography is represented by a series of monographs under the common title *Biblioteka etnografii polskiej* [Library of Polish Ethnography] (more than 50 volumes), and history by *Katalog zabytków budownictwa przemysłowego* [Catalogue of Monuments of Industrial Architecture] (six volumes). Two new series have gained importance in recent years: *Origines Polonorum* presents monographs of the most important early medieval sites in Poland, while *Collectio Archaeologica, Historica et Ethnologica* issues the most important selected works of outstanding scholars from the Institute.

OBJECT DEPOTS

Virtually all of the archaeological material from the Institute's excavations is stored in IAE PAN depots around the country. Antiquities are state property by law and should be kept in regional museums, but insufficient funds and storage space in these institutions have created a situation in which millions of archaeological objects have remained with the Institute and are accessible to scholars from outside the Institute.

LIBRARIES AND ARCHIVES

The central IAE PAN library in Warsaw, founded in 1954, incorporates about 100,000 volumes, including 500 currently published journals. It is the biggest collection of post-war archaeological literature east of the Elbe and one of the largest in the world. Regional branches of the Institute also have their own libraries. Archival material, concerning mainly excavations and collections of documents and ethnographic images, is kept in the Central Archive in Warsaw and in local branch archives.

(R. Schild)