

Różne

JACEK RYDZEWSKI

BADANIA POSZUKIWAWCZE I WERYFIKACYJNE
W DORZECZU MAŁOSZÓWKI

Osadnicze badania poszukiwawcze i weryfikacyjne w dorzeczu Małoszówki stanowią część składową realizowanego w Zakładzie Archeologii Małopolski IHKM PAN programu badawczego, mającego za zadanie opracowanie sposobów zajmowania i zasiedlania terenu wyżyn lessowych przez ludność prahistoryczną¹. Są one zarazem kontynuacją poprzednich akcji przeprowadzonych przez ZAM w dorzeczach Dłubni i Szreniawy². Zmapowanie bowiem punktów osadniczych, uzyskanych dla obszaru lessów krakowsko-miechowskich drogą osadniczych badań powierzchniowych oraz z materiałów archiwalnych, wykazało brak osadnictwa prahistorycznego we wschodniej części tego terytorium, zajętej przez dorzecza Nidzicy i Małoszówki. Podjęcie badań powierzchniowych nad Małoszówką miało więc na celu stwierdzenie obecności osadnictwa prahistorycznego na wspomnianym terenie oraz określenie jego charakteru.

Małoszówka jest prawobrzeżnym dopływem Nidzicy. Razem z Klimontówką odwadnia ona wyżynny obszar Działów Proszowskich pomiędzy Szreniawą a Nidzicą, przepływając przez teren silnie porożcinany niewielkimi, lecz głębokimi dolinami małych potoków. Obszar ten zbudowany jest z utworów trzeciorzędowych, podścielonych przez osady wieku kredowego (margle). W późniejszych okresach utwory te zostały przykryte osadami plejstocenijskimi i holocenijskimi — przede wszystkim grubym płaszczem lessu na wierzchowinie oraz piaskami i madami w dolinach rzecznych³. Zasadnicze rysy rzeźby tego obszaru wytworzyły się w czasie

¹ Część tego programu, dotycząca neolitu, została zakończona w 1970 roku, por. J. Kruk, *Studia osadnicze nad neolitem wyżyn lessowych*, Wrocław 1973.

² Por. J. Kruk, *Badania poszukiwawcze i weryfikacyjne w dorzeczu Dłubni*, „Sprawozdania Archeologiczne”, t. 21: 1969, s. 347—373; tegoż, *Badania poszukiwawcze i weryfikacyjne w górnym i środkowym dorzeczu Szreniawy*, „Sprawozdania Archeologiczne”, t. 22: 1970, s. 271—294; J. Rydzewski, *Badania poszukiwawcze i weryfikacyjne w dolnym dorzeczu Szreniawy*, „Sprawozdania Archeologiczne”, t. 24: 1972, s. 267—294. Prowadzono również wrywkowe badania poszukiwawcze nad Nidzicą, w rejonie ujścia Sancygniówki (niepublikowane badania J. Machnika i S. Mili-sauskasa), por. też J. Kruk, *Sondażowe badania wykopaliskowe w rejonie wideł Nidzicy i Sancygniówki*, „Sprawozdania Archeologiczne”, t. 21: 1969, s. 57—65.

³ S. Gilewska, *Rozwój geomorfologiczny wschodniej części Wyżyny Miechowskiej*, „Prace Geograficzne” nr 13, Warszawa 1958, s. 12—18.

cyklu obejmującego okres od chwili ustąpienia morza górnokredowego z obszaru Wyżyny Miechowskiej do drugiego zalewu morza miocenińskiego, a zwłaszcza po ustąpieniu tego ostatniego, gdy osady miocenińskie pokryły całkowicie przedtorńskie formy terenu. Na powierzchni pokrywy miocenińskiej założyła się konsekwentna sieć rzeczna, zgodna z nachyleniem płyty gipsowej w kierunku południowym i wschodnim⁴. Obecnie dominującą formą są tu ciągnące się przeważnie na E płaskie garby o przeciętnej wysokości 280—220 m n.p.m., obniżające się stopniowo ku dolinie Nidzicy i porozcinane dolinami Małoszówki i jej dopływów. Doliny, nieckowate i płaskodenne, osiągają głębokość do 40 m. W układzie sieci dolinnej zaznaczają się dwa kierunki: WNW—ESE i kierunek zbliżony do południkowego (z odchyleniem ku zachodowi)⁵. Ze względu na brak zwartego poszycia roślinnego na całym obszarze zachodzą dzisiaj procesy denudacyjne, rezultatem których są młode formy terenowe — wąwozy, parowy, osuwiska. Omawiany teren pokryty jest lessowymi glebami brunatnymi i czarnoziemami; w dolinach rzecznych występują mady na akumulacyjnych równinach zalewowych.

Badania osadnicze przeprowadzono na obszarze całego dorzecza Małoszówki, tzn. akcją objęto teren od Pamięć w pow. Proszowice do Kazimierzy Wielkiej⁶. Długość dorzecza badanego cieką wynosi ok. 20 km. Ze względu na lokalną sytuację topograficzną szerokość pasa badań była mniejsza niż w wypadku poszukiwań nad innymi rzekami i wynosiła ca 1,5—2 km po obu stronach koryta rzeki. Oznacza to, że badaniami objęto obszar o powierzchni ok. 70 km².

Ogółem, na terenie dorzecza Małoszówki odkryto i zweryfikowano 80 stanowisk archeologicznych, w tym 4 punkty osadnicze kultury ceramiki wstęgowej rytej, 8 kultury lendzielskiej, 11 kultury pucharów lejowatych, 1 kultury ceramiki promienistej, 13 kultury trzcinieckiej, 13 kultury łużyckiej, 7 z późnego okresu lateńskiego, 38 kultury przeworskiej z okresu rzymskiego, 13 wczesnośredniowiecznych i 13 nieokreślonych.

KATALOG STANOWISK

Przy opisie odkrytych stanowisk archeologicznych podano: A — lokalizację topograficzną⁷; B — opis sytuacji morfologicznej na stanowisku i w jego okolicy oraz dane dotyczące występowania materiału zabytkowego na powierzchni. Stanowiska opisano w kolejności ich odkrywania. Każde z nich opatrzone jest cyfrą odpowiadającą numeracji na załączonej mapie (ryc. 1).

⁴ Gilewska, *op. cit.*, s. 29, 37.

⁵ *Jw.*, s. 9.

⁶ Badania niniejsze przeprowadzono, tak jak i poprzednie, w sposób wypracowany i przyjęty w ZAM dla tego rodzaju prac. Szczegóły w artykule J. Kruka, *Z zagadnień metodyki badań poszukiwawczych*, „Sprawozdania Archeologiczne”, t. 22: 1970, s. 445—456. Badania wykonano w ciągu 3 tygodni w dwóch turach: jesiennej (paźdz. 1970) i wiosennej (kwiecień 1971). Oprócz autora brali w nich udział studenci Uniwersytetu Jagiellońskiego i Uniwersytetu Warszawskiego: Iwona Sobierajska, Kazimierz Buszydlik, Maciej Szope, Krzysztof Tunia, Tadeusz Piotrowski, Tadeusz Wójcik, Bogdan Zurawski.

⁷ W terenie posługiwano się administracyjną mapą powiatową w skali 1:25 000, wydaną w roku 1963. Lokalizację topograficzną odczytano z mapy topograficznej z roku 1936, wydanej przez WIG, w skali 1:25 000, opracowanej w odwzorowaniu azymutalnym, quasi stereograficznym. Dla każdego stanowiska lokalizację topograficzną podano w zapisie skróconym. Oznaczenia: 48/31 — pas i słup, x — współrzędna siatki kilometrowej rosnąca z południa ku północy, y — współrzędna siatki kilometrowej rosnąca z zachodu na wschód.

1. Pamięćce, pow. Proszowice, stan. A.

A. 47/30, $x = 313,325$, $y = 477,750$. B. Łagodny skłon o wystawie S, schodzący nad małą, nieckowatą dolinkę, stanowiącą początek źródeł Małoszówki. Znalaziono tam długi neolityczny wiór krzemienisty. Ryc. 2: 5.

2. Pamięćce, pow. Proszowice, stan. B

A. 47/30, $x = 313,200$, $y = 477,975$. B. Tuż nad Małoszówką, na lewym brzegu, na początku jej doliny, w ogrodzie sołtysa Pamięćce. Sołtys znalazł podobno naczynie obsypane węglem drzewnym. Przekazał dwa fragmenty ceramiki „białej” z przełomu I/II fazy wczesnego średniowiecza. Zasięgu stanowiska nie ustalono ze względu na zabudowania wsi.

3. Pamięćce, pow. Proszowice, stan. C

A. 47/30, $x = 313,050$, $y = 478,450$. B. Wysoczyznowe wypłaszczenie czapy wysokiego wzgórza, kulminującego nad okolicą, ograniczającego od północy nieckowatą dolinę Małoszówki. Na wierzchołku tego wzgórza znajduje się stosunkowo duża wielokulturowa osada prahistoryczna ze zdecydowaną przewagą zabytków kultury pucharów lejewatych. Ponadto wystąpiły materiały kultur: lendzielskiej, ceramiki promiennej, trzcinieckiej, przeworskiej (z wczesnego okresu rzymskiego), oraz wczesnośredniowieczne (ryc. 2: 1—4). Bogaty materiał ceramiczny i krzemienisty zalegał na przestrzeni ca. 250×150 m, na osi w przybliżeniu W—E. Ok. 200 m na E od stanowiska znaleziono fragment dna z okresu rzymskiego.

4. Pamięćce, pow. Proszowice, stan. D (Folwark)

A. 47/30, $x = 312,625$, $y = 479,000$. B. Usytuowany na osi NW-SE cypel garbu wysoczyznowego, schodzący tarasowato ku dolinie Małoszówki. Od SW ograniczony jest małą okresowo odwadnianą dolinką nieckowatą, od NE dolinką bezimiennego dopływu Małoszówki. U nasady tego cypla, na jego kulminacji znaleziono dwa zaretuszowane wiórki krzemienne.

5. Bidziny, pow. Proszowice, stan. A

A. 47/30, $x = 312,550$, $y = 477,850$. B. Łagodny, o wystawie SE, jednak silnie zerodowany stok opadający ku niewielkiej, bezodpływowej dolince, oddzielonej na NE od doliny Małoszówki wąskim garbem. Znalaziono tam zaretuszowany wiórek krzemienisty i dwa fragmenty ceramiki neolitycznej, prawdopodobnie kultury pucharów lejewatych.

6. Pałecznicza, pow. Proszowice, stan. A

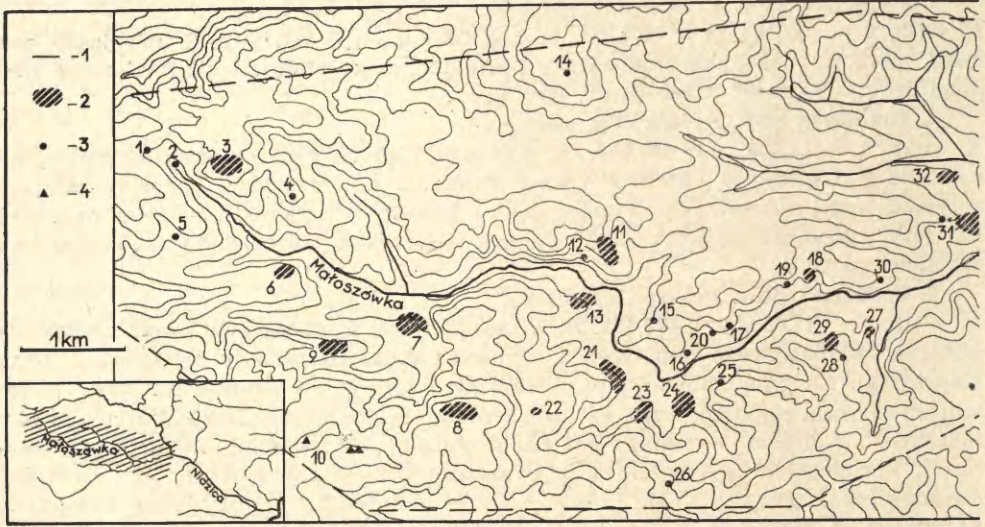
A. 47/30, $x = 311,875$, $y = 478,900$. B. Czoło szerokiego garbu wysoczyzny ograniczonego od północy i północnego wschodu nieckowatą doliną Małoszówki, opływającą opisaną formę terenową. Na północno-wschodnim stoku wspomnianego cypla w niewielkim skupieniu znaleziono kilka skorup kultury łużyckiej i jedną wczesnośredniowieczną.

7. Pałecznicza, pow. Proszowice, stan. B (Wysiółek)

A. 47/30, $x = 311,150$, $y = 479,850$. B. Cyplowate obrzeżenie doliny zalewowej Małoszówki, na prawym brzegu rzeczki. Jest to niskie czoło długiego garbu (ok. 6—10 m nad poziomem doliny zalewowej) usytuowanego na osi W—E i schodzącego tarasowato ku rzece. Na rozległym wypłaszczeniu, w czołowej jego części, wyłożonym brunatnoziemem wytworzonym na lessach znajduje się osada prahistoryczna ze stosunkowo ubogim materiałem zabytkowym. Materiał — wyłącznie ceramiczny — należy do kultur: ceramiki wstęgowej rytej, przeworskiej z późnego okresu rzymskiego i wczesnego średniowiecza, i występował w rozrzucie ca. 250×100 m. Najliczniej występowały skorupy rzymskie i wczesnośredniowieczne.

8. Pałecznicza, pow. Proszowice, stan. C

A. 47/30, $x = 310,150$, $y = 480,000$. B. Długi garb usytuowany na osi WNW—ESE, po



Ryc. 1. Osadnictwo prahistoryczne nad Małoszówką:

- 1 — granica obszaru badanego szczegółowo; 2 — zasięg materiału zabytkowego na po-
Prehistoric settlement in the Małoszówka basin:
1 — boundary of the area submitted to detailed investigations; 2 — extent of relics found

prawej stronie Małoszówki, oddzielający jej zlewisko od zlewiska Klimontówki. Na kulminacji tego wzniesienia, w jego centralnej partii znajduje się dość rozległe (300 × 100 m) stanowisko archeologiczne z prawie wyłącznie materiałem krzemienym. Kilka odkrytych skorup należy do kultur wstęgowych.

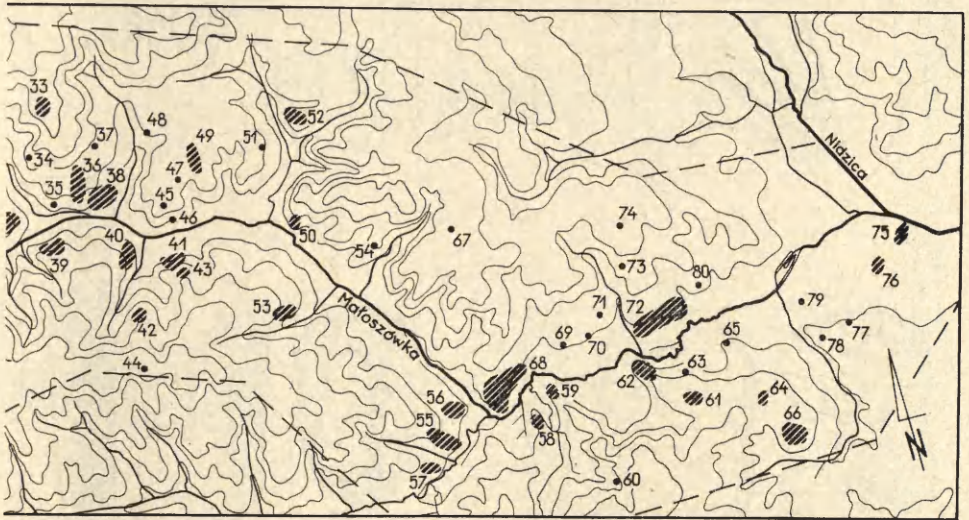
9. Pałecznica, pow. Proszowice, stan. D

A. 47/30, x = 311,065, y = 479,00. B. Stanowisko badane w 1964 i 1965 r. przez R. Rogozińską. Długi cypeł wysoczyzny usytuowany na osi W—E, ograniczony od północy i południa dolinkami dwóch małych cieków — prawobrzeżnych dopływów Małoszówki. Cypeł ten stanowi drugi pas wzniesień licząc od badanej rzeki. Na wschodnim krańcu tego cypla znajduje się stanowisko B w Pałecznicy. Na obszer-
nym wypłaszczeniu omawianej formy terenowej, w rozrzucie ca 300 × 100 m, występuje materiał ceramiczny kultur wstęgowych i pucharów lejowatych, kultury łużyckiej (w przewodzie) i kilka skorup wczesnośredniowiecznych. Wspomniane prace ratownicze stwierdziły tu osadnictwo kultury mierzanowickiej, trzcinieckiej i cmentar-
zsko wczesnośredniowieczne⁸.

10. Pałecznica, pow. Proszowice, stan. E (Organy)

A. 47/30, x = 310,000, y = 479,050; 47/30, x = 310,250, y = 478,650. B. W części wsi
zwanej „Organy” na kulminacji działu wodnego znajdują się trzy kopce, wymie-

⁸ S. Zemełka, *Pierwsze ślady osadnictwa kultury madziarowskiej w Polsce*, „Sprawozdania Archeologiczne”, t. 13: 1961, s. 217—221; R. Rogozińska-Goszczyńska, *Sprawozdanie z badań cmentarzyska wczesnośredniowiecznego w miejscowości Pałecznica, pow. Proszowice, w 1964 roku*, „Sprawozdania Archeologiczne”, t. 18: 1966, s. 253—257; tejsze, *Sprawozdanie z badań w Pałecznicy, pow. Proszowice, w 1965 roku*, „Sprawozdania Archeologiczne”, t. 19: 1968, s. 416—423.



wierzchni; 3 — osady i cmentarzyska, 4 — kurhany
 on the surface; 3 — settlements and cemeteries; 4 — barrows

niane przez Piwowarskiego⁹ (Piwowarski w rejestrze wymienia 4 kopce) — dwa obok siebie, a trzeci 0,5 km na zachód. Badania powierzchniowe w okolicy kopców dały wynik negatywny (ryc. 5).

Z Pałecznicy znane są nadto zabytki neolityczne i późnorzymskie, nie udało się jednak zlokalizować w terenie miejsca ich pochodzenia¹⁰.

11. Winiary, pow. Proszowice, stan. A

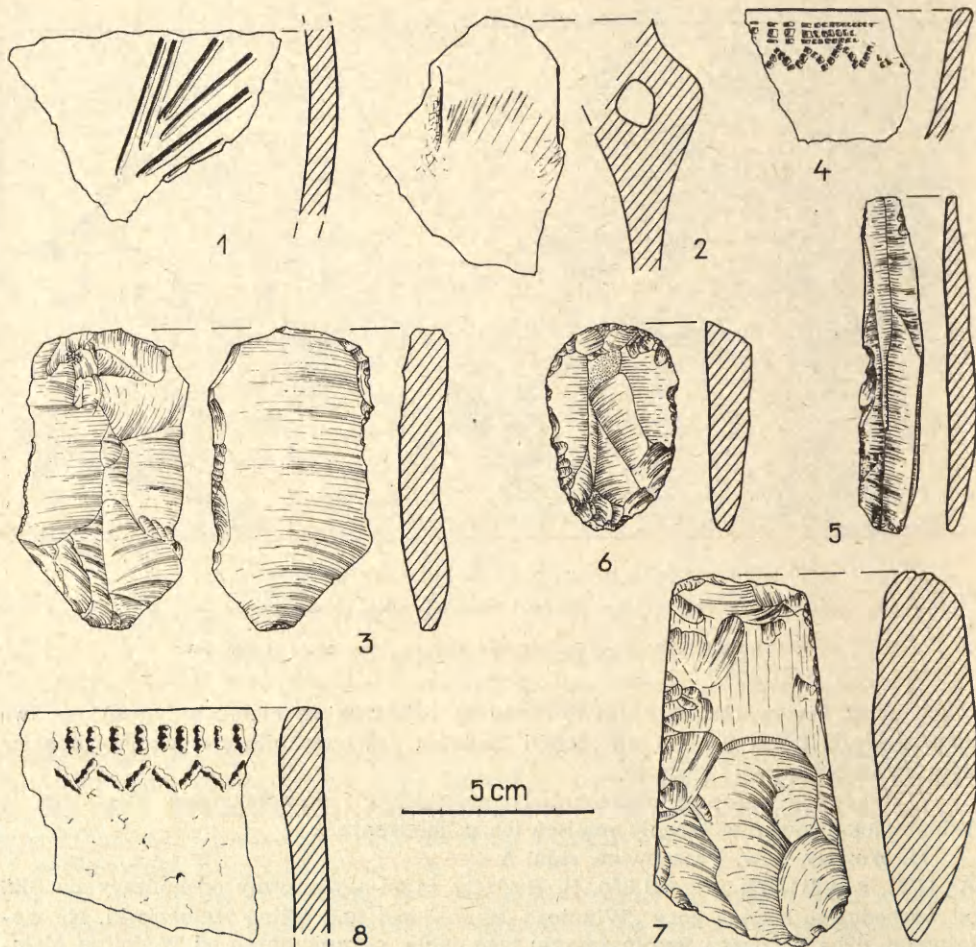
A. 47/31, $x = 311,375$, $y = 481,850$. B. Rozległy cypel wysoczyzny odchodzący na SES od wschodniego krańca góry „Winnica” dominującej nad doliną Małoszówki. Na wyłożonym glebą brunatną wypłaszczeniu tego cypla, ograniczonego od W doliną Małoszówki, od S doliną Małoszówki i jej bezimiennego lewobrzeżnego dopływu, od E małą suchą dolinką, znajduje się stanowisko archeologiczne. Na powierzchni stanowiska znaleziono materiał ceramiczny w rozrzucie ca 200 × 100 m należący do kultury lendzielskiej i pucharów lejowatych. Kilka skorup prawdopodobnie należy do kultury trzcinieckiej, kilka do okresu późnolateńskiego. Ponadto znaleziono dwie siekierki kultury pucharów lejowatych, jakie wg relacji właściciela pola są tu znaleziskiem stosunkowo częstym.

12. Winiary, pow. Proszowice, stan. B

A. 47/31, $x = 311,375$, $y = 481,500$. B. Ok. 350 m na W od stanowiska A, na małym cypelku opadającym ku dolinie Małoszówki równoległe do opisanej poprzednio

⁹ J. Piwowarski, *Rejestr zabytków przedhistorycznych znajdujących się na terenie powiatu miechowskiego*, „Wiadomości Archeologiczne”, t. 13: 1935, s. 180 (jako Gruszów).

¹⁰ Piwowarski, *op. cit.*, s. 182; J. Wielowiejski, *Przemiany gospodarczo-społeczne u ludności południowej Polski w okresie późnolateńskim i rzymskim*, „Materiały Starożytne”, t. 6: 1960, s. 356 (tam wcześniejsza literatura).



Ryc. 2. Badania nad Małoszówką:

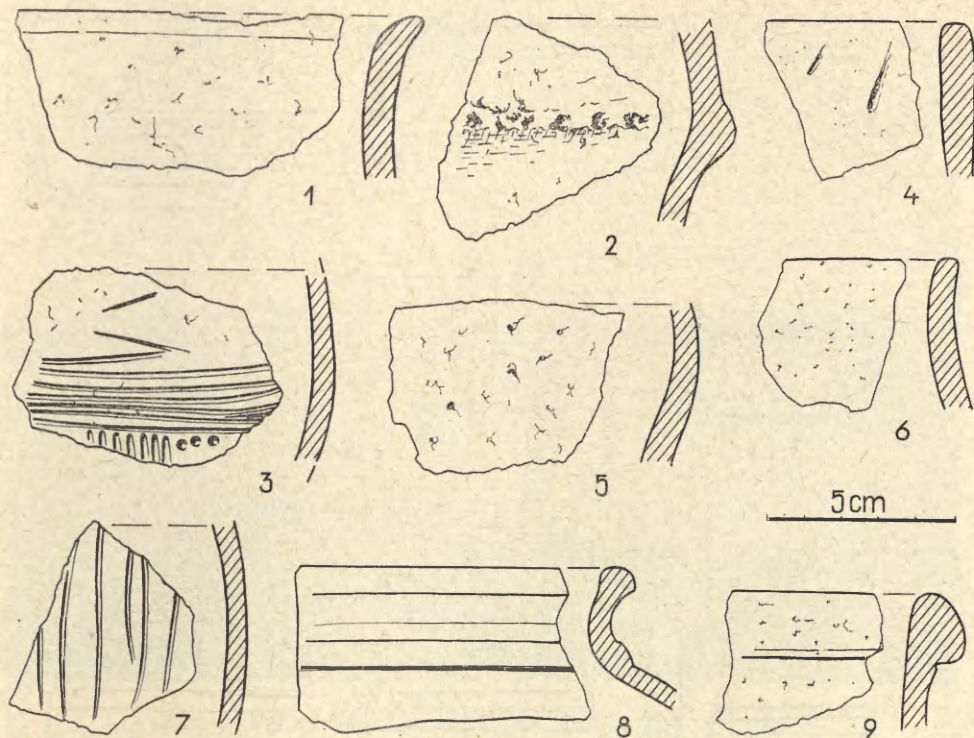
1-4 — Pamięćce, pow. Proszowice, stan. C; 5 — Pamięćce, pow. Proszowice, stan. A; 6 — Sietejów, pow. Kazimierza Wielka, stan. C, 7 — Donosy, pow. Kazimierza Wielka, stan. F; 8 — Skorczów, pow. Kazimierza Wielka, stan. D

Investigations on the river Małoszówka

formy terenowej, odkryto ułamek ceramiki pochodzący prawdopodobnie z okresu rzymskiego.

13. Winiary, pow. Proszowice, stan. C

A. 47/31, $x = 310,975$, $y = 481,350$. B. Niskie obrzeżenie doliny zalewowej Małoszówki na prawym brzegu rzeki. Stanowi je czołowa, cyplowato uformowana część wysokiego wzniesienia usytuowanego na osi W—E, ciągnącego się na prawym brzegu rzeki od Pałecznicy do Winiar. Czoło omawianego podniesienia ograniczone jest od N i E doliną zalewową Małoszówki, która w tym miejscu skręca pod kątem prostym na południe. Od S opisywaną formę ogranicza niewielka bezodpływowa dolinka nieckowata. Powierzchnia cypla wyłożona jest glebą brunatną i czarnoziemem wytworzonymi na lessach i wznosi się nad poziom łąk doliny zalewowej ca 1—3 m. Na po-



Ryc. 3. Badania nad Małoszówką:

1-3 — Słonowice, pow. Kazimierza Wielka, stan. G; 4-7 — Odonów, pow. Kazimierza Wielka, stan. A; 8, 9 — Winiary, pow. Proszowice, stan. C

Investigations on the river Małoszówka

wierzchni opisywanej formy terenowej, w rozrzucie ca 250 × 100 m, występuje duża ilość ułamków naczyń z różnych epok, wśród których zdecydowanie przeważa ceramika z późnego okresu lateńskiego (m. in. dwie skorupy grafitowe — ryc. 4: 8—9). Ponadto zebrano kilka skorup prawdopodobnie neolitycznych, kilka kultury trzcinieckiej, łużyckiej (z V okresu epoki brązu), z późnego okresu rzymskiego i nieco wczesnośredniowiecznych.

14. Kresy, pow. Kazimierza Wielka, stan. A

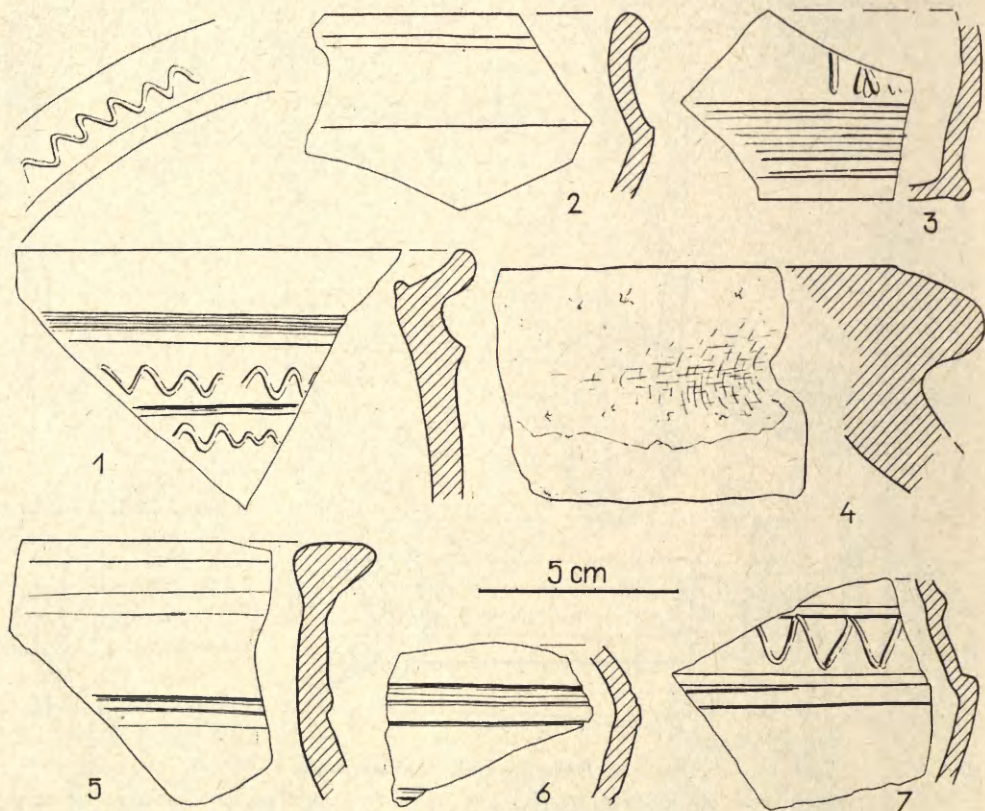
A. 47/31, $x = 313,000$, $y = 481,725$. B. Kulminacja wysoczyzny na granicy działu wodnego między zlewiskami Małoszówki a Strugi Rosiejowskiej. Na lekko nachylnym ku S stoku znaleziono fragment siekierki z piaskowca i zaretuszowany odłupek krzemienny.

15. Łaszów, pow. Proszowice, stan. A

A. 47/31, $x = 310,650$, $y = 482,135$. B. Lokalna kulminacja wzgórz nad doliną Małoszówki, zwana górą Kielek. Miejsce dość silnie eksponowane terenowo. Na wypłaszczeniu kulminacji wzgórz znaleziono jeden fragment ceramiki neolitycznej, być może kultury lendzielskiej.

16. Łaszów, pow. Proszowice, stan. B

A. 47/31, $x = 310,250$, $y = 482,200$. B. Ok. 500 m na SE od stanowiska A, po drugiej stronie góry Kielek, na lokalnym cyplu o wystawie S, ok. 8—10 m nad do-



Ryc. 4. Badania nad Małoszówką:

1-7 — Sionowice, pow. Kazimierza Wielka, stan. C

Investigations on the river Małoszówka

liną zalewową Małoszówki, znaleziono kilka ułamków naczyń z późnego okresu rzymskiego oraz jedną skorupę kultury łużyckiej.

17. Łaszów, pow. Proszowice, stan. C

A. 47/31, x = 310,375, y = 482,700. B. Południowy stok wysokiego pasma wzniesień zamykających od północy wąską w tym miejscu dolinę Małoszówki. Na zachodnim brzegu dolinki zwanej Lisiny występuje materiał z późnego okresu rzymskiego (m. in. ceramika siwa).

18. Łaszów, pow. Proszowice, stan. D

A. 47/31, x = 310,850, y = 483,200. B. Cyfłowato uformowany garb odgałęziający się od opisanego wyżej pasma wzgórz ograniczającego od N dolinę Małoszówki. Miejsce to, silnie wyodrębnione, nosi lokalną nazwę Podgórze. Na wypłaszczeniu tego garbu, ok. 20—25 m nad doliną zalewową, występował niezbyt liczny materiał zabytkowy w rozrzucie ca 100 × 100 m. Wśród przeważającej części materiału nieokreślonego wyróżniono kilka fragmentów neolitycznych i kultury trzcinieckiej.

19. Łaszów, pow. Proszowice, stan. E

A. 47/31, x = 310,750, y = 483,075. B. „Podgórze”. W pobliżu stanowiska D, na sąsied-



Ryc. 5. Pałecznicza-„Organy”, pow. Proszowice. Kurhan
Barrow

nim (na W) cyplu schodzącym na S ku dolinie Małoszówki, ok. 15 m nad poziomem łąk dolinnych, znaleziono w bezpośrednim skupieniu kilka ułamków ceramiki neolitycznej, prawdopodobnie kultury pucharów lejowatych.

20. Łaszów, pow. Proszowice, stan. F

A. 47/31, $x = 310,375$, $y = 482,450$. B. Dolna partia stoków dość szerokiego cypla zamykającego od północy dolinę Małoszówki. Wystawa SW. Stanowisko położone jest ok. 200 m na W od stanowiska C („Lisiny”) — być może tworzą one jedną całość. Znaleziono fragment bliżej nieokreślonej ceramiki prahistorycznej.

21. Bolów, pow. Proszowice, stan. A

A. 47/31, $x = 310,150$, $y = 481,350$. B. Wysoki, szeroki, cyplowato uformowany garb wcinający się od zachodu w dolinę Małoszówki. Ograniczony on jest od N niewielką dolinką odwadnianą okresowo, od S nieckowatą dolinką małego cieku — prawobrzeżnego dopływu Małoszówki. W czołowej partii opisanego cypla, na jego opadającym ku łąkom doliny zalewowej stoku o wystawie E, występuje na powierzchni w rozrzucie ca 300×100 m dość liczny materiał zabytkowy. Wśród zebranych zabytków wyróżniono oprócz wióra krzemiennego fragmenty naczyń kultury łużyckiej, przeworskiej z wczesnego okresu rzymskiego, wczesnośredniowieczne oraz w przeważającej ilości skorupy nieokreślone.

22. Bolów, pow. Proszowice, stan. B

A. 47/30, $x = 309,975$, $y = 480,710$. B. Ok. 1,5 km na zachód od koryta Małoszówki znajduje się duża wyniosłość dominująca bezpośrednio od W nad garbem, na którym znajduje się stanowisko A. Przewyższenie nad doliną rzeki — ok. 50 m. Na kulmi-

nacji wzgórze w rozrzucie ca 50×50 m znaleziono kilka skorup kultury łużyckiej i nieokreślonych.

23. Bolów, pow. Proszowice, stan. C

A. 47/31, $x = 309,725$, $y = 481,700$. B. Cypłowato uformowane podniesienie terenu ograniczające dolinę Małoszówki na jej prawym brzegu. Niewielki ciek wodny odziera opisywaną formę na NW od stanowiska A w tej miejscowości, zaś od E ograniczona ona jest małą dolinką niewielkiego strumienia bez nazwy. W czołowej partii opisywanej formy terenowej, przy jej załomie nad łąkami dolinnymi, odkryto na przestrzeni ca 150×100 m nieliczny materiał ceramiczny z późnego okresu rzymskiego. Ponadto znaleziono fragment buły krzemiennej oraz kilka skorup wczesnośredniowiecznych.

24. Wola Bolowiecka, pow. Kazimierza Wielka, stan. B

A. 47/31, $x = 309,750$, $y = 482,100$. B. Cypłowate odgałęzienie garbu wysoczyzny usytuowane w przybliżeniu na osi N—S, obniżające się stopniowo ku dolinie Małoszówki — czoło cypla dochodzi do łąk doliny zalewowej. Od E i W ograniczony jest dwoma małymi dolinkami odwadnianymi przez niewielkie strumienie. Na dość rozległym, niskim (ca 10 m nad poziomem łąk dolinnych) wypłaszczeniu cypla występuje materiał zabytkowy przeważnie z okresu późnorzymskiego. Odkryto również pewną ilość ułamków naczyń o problematycznym charakterze późnolatańsko-wczesnorzymskim. Rozrzut materiału na powierzchni stanowiska — ca 200×200 m.

25. Wola Bolowiecka, pow. Kazimierza Wielka, stan. A

A. 47/31, $x = 309,875$, $y = 482,500$. B. Stoki prawego obrzeżenia doliny Małoszówki. Wystawa N. Tuż pod wypłaszczeniem garbu dominującego nad doliną zalewową znaleziono jedną skorupę prahistoryczną, prawdopodobnie kultury trzcinieckiej.

26. Bolowiec, pow. Kazimierza Wielka, stan. A

A. 47/31, $x = 308,950$, $y = 481,750$. B. Głębokie zaplecze wysoczyzny; w pobliżu działu wodnego pomiędzy dorzeczem Małoszówki i Klimontówki, ok. 1,5 km od koryta badanej rzeki. W pobliżu lokalnej kulminacji, na wschodnim stoku, znaleziono jedną nie określoną bliżej skorupę prahistoryczną.

27. Małoszów, pow. Kazimierza Wielka, stan. A

A. 47/31, $x = 309,950$, $y = 483,900$. B. Wąski, silnie wyodrębniony cypel wysoczyzny usytuowany w przybliżeniu na osi SW—NE. Od W ograniczony jest niewielką nieckowatą dolinką bezodpływową, od E opływa go mały potok będący prawobrzeżnym dopływem Małoszówki. Czoło cypla opada ku dolinie zalewowej badanej rzeki. W czołowej partii opisywanej formy terenowej, na wschodnim stoku, tuż pod wypłaszczeniem wierzchwinowym, wystąpił nieliczny materiał zabytkowy w rozrzucie ca 100×50 m. Kultura pucharów lejowatych i nieokreślony neolit.

28. Małoszów, pow. Kazimierza Wielka, stan. B

A. 47/31, $x = 309,650$, $y = 483,600$. B. Zaplecze cypla wysoczyzny, na którym znajduje się stanowisko A w Małoszowie. W pobliżu kulminacji wierzchwinowej znaleziono w bezpośrednim sąsiedztwie kilka ułamków bliżej nie określonej ceramiki prahistorycznej.

29. Małoszów, pow. Kazimierza Wielka, stan. C

A. 47/31, $x = 309,975$, $y = 483,550$. B. Tuż pod kulminacją dominującego od W nad Małoszowem wzniesienia, na lekko nachylnym stoku o wystawie N opadającym ku dolinie Małoszówki, ok. 250 m na NW od stanowiska B, znaleziono w rozrzucie ca 150×100 m niewielką ilość ułamków naczyń kultury łużyckiej.

30. Małoszów, pow. Kazimierza Wielka, stan. D

A. 47/31, $x = 310,425$, $y = 484,125$. B. Wąski, silnie eksponowany w terenie garb, ułożony w przybliżeniu na osi W—E równoległe do doliny Małoszówki. Garb ten opada ku łąkom doliny zalewowej stromym południowym zboczem. Od N ograniczony jest

wąską dolinką odwadnianą okresowo. We wschodniej części omawianej formy terenowej znaleziono jeden bliżej nie określony fragment ceramiki prahistorycznej.

31. Sietejów, pow. Kazimierza Wielka, stan. A

A. 47/31, $x = 310,315$, $y = 485,150$. B. Cyplowate zakończenie rozległego garbu wcinającego się w widły Małoszówki i jej bezimiennego lewobrzeżnego dopływu płynącego z Zakrzowa, które opływają od S i E wspomnianą formę terenową. W czołowej partii omawianego cypla, na jego wyłożonej brunatnoziemem wierzchowinie, znajduje się bogata wielokulturowa osada prahistoryczna. Materiał zabytkowy występuje w rozrzucie ca 350×200 m, dochodząc tuż nad łąki doliny zalewowej. Wśród ogromnej ilości zebranych fragmentów ceramiki zdecydowaną przewagę posiadały ułamki naczyń kultury trzcinieckiej, ponadto wystąpiły skorupy neolityczne (m. in. kultury pucharów lejowatych), prawdopodobnie kultury łużyckiej (?) oraz przeworskiej z późnego okresu rzymskiego. W odległości ok. 150 m na W od granicy zwartego zasięgu występowania materiału, na tarasowatym wypłaszczeniu ponad stanowiskiem A, odkryto pojedynczy ułamek ceramiki prahistorycznej.

32. Sietejów, pow. Kazimierza Wielka, stan. B

A. 47/31, $x = 311,225$, $y = 485,000$. B. Sąsiadujący od N ze stanowiskiem A niewielki cypel oddzielony od niego małą bezodpływową dolinką. Jego stoki schodzą do łąk dolinnych wspomnianego wyżej lewobrzeżnego dopływu Małoszówki. Na wypłaszczeniu czołowej partii opisanej formy terenowej, w rozrzucie ca 180×100 m, odkryto niewielką ilość ceramiki z późnego okresu rzymskiego. Część materiałów nieokreślona.

33. Sietejów, pow. Kazimierza Wielka, stan. C

A. 47/31, $x = 311,750$, $y = 485,900$. B. Wysoki, szeroki garb usytuowany na osi N—S, dochodzący swym czołem do doliny zalewowej Małoszówki w postaci kilku równoległych cypli, ograniczony jest od E i W dolinami dwóch bezimennych lewobrzeżnych dopływów badanej rzeki. Na jego kulminacji, ok. 1,5 km od doliny Małoszówki i ok. 60 m nad jej doliną zalewową, znajduje się osada kultury lendzielskiej. Niezbyt obfity materiał ceramiczny i krzemienisty występował na przestrzeni ca 150×100 m. Znaleziono również fragment ceramiki wczesnorzymskiej. Ryc. 2: 6.

34. Sietejów, pow. Kazimierza Wielka, stan. D

A. 47/31, $x = 311,300$, $y = 485,625$. B. Ok. 500 m na SW od opisanego wyżej stanowiska C, na cyplowatym odgałęzieniu wspomnianego wyżej garbu odchodzącym od niego na zachód, na stoku (wystawa W), ok. 30 m nad doliną potoku wpadającego do Małoszówki, znaleziono jeden fragment ceramiki neolitycznej.

35. Sietejów, pow. Kazimierza Wielka, stan. E

A. 47/31, $x = 310,825$, $y = 485,750$. B. Lokalny cypel opisanego wyżej garbu na jego SW stoku, w partii czołowej, ok. 5—10 m nad zbiegiem dolin Małoszówki i jej bezimiennego lewobrzeżnego dopływu (naprzeciw stanowiska A). Na powierzchni omawianego cypla w bezpośrednim sąsiedztwie zalegały ułamki naczyń z epoki neolitu (?), kultury trzcinieckiej (?), przeworskiej (wczesny i późny okres rzymski) oraz średniowieczne. Najwięcej materiałów pochodziło z okresu rzymskiego.

36. Sietejów, pow. Kazimierza Wielka, stan. F

A. 47/31, $x = 310,825$, $y = 485,975$. B. Czołowa partia opisanego uprzednio rozległego garbu cyplowato opadająca ku dolinie zalewowej Małoszówki. Na powierzchni tego cypla, na łagodnie nachylnym stoku o wystawie S, znajduje się osada kultury trzcinieckiej. Materiał zabytkowy, niezbyt liczny, występował na przestrzeni ca 150×100 m, schodząc tuż nad łąki doliny zalewowej. Ponadto z powierzchni stanowiska zebrano nieco skorup neolitycznych (bliżej nie określonych) i nieokreślonych.

Z Sietejowa znane są również dwa denary rzymskie¹¹.

¹¹ Wielowiejski, *op. cit.*, s. 372 (tam dalsza literatura).

37. Kózki, pow. Kazimierza Wielka, stan. A

A. 47/31, $x = 311,275$, $y = 486,250$. B. Rozległy wschodni stok opisanego wyżej garbu opadający łagodnie ku dolinie potoku wypływającego ze wsi Kózki, a uchodzącego do Małoszówki. Miejsce słabo wyodrębnione w terenie. Skorupa średniowieczna (?).

38. Kózki, pow. Kazimierza Wielka, stan. B

A. 47/31, $x = 310,725$, $y = 486,225$. B. Widły Małoszówki i opisanego przy poprzednim stanowisku potoku. Na niewielkim podniesieniu terenu na skraju doliny zalewowej badanej rzeki oraz na najniższych partiach stoku wysoczyzny wchodzącej w tę dolinę znajduje się duża osada z materiałem późnolateńskim — celtyckim (m. in. dwie skorupy grafitowe). Wystąpiły też zabytki z późnego okresu rzymskiego oraz kilka fragmentów wczesnośredniowiecznych. Materiał zabytkowy występuje na dość rozległej przestrzeni (ca 300×250 m), gromadząc się najintensywniej w najniższej położonej części stanowiska, tzn. na podniesieniu terenu już w obrębie doliny zalewowej Małoszówki.

39. Przybenice, pow. Kazimierza Wielka, stan. A

A. 47/31, $x = 310,250$, $y = 485,625$. B. Północny stok rozległego płata wzniesień opadający ku dolinie Małoszówki od W ograniczony jest niewielką dolinką nieckowatą odwadnianą przez mały ciek, od E małą dolinką bezodpływową. Stok ten uformowany jest w postaci dwóch słabo zaznaczających się cypli. Między nimi nisko nad doliną zalewową, dochodząc do niej, znajduje się stanowisko archeologiczne. Na przestrzeni ca 200×100 m odkryto jeden odłupek krzemieny i niezbyt liczny materiał ceramiczny z późnego okresu rzymskiego (m. in. ceramika siwa).

40. Przybenice, pow. Kazimierza Wielka, stan. B

A. 47/31, $x = 310,075$, $y = 486,250$. B. Widły dwóch cieków: Małoszówki i jej małego prawobrzeżnego dopływu. Łagodnie schodzący ku dolinie zalewowej tych dwóch cieków stok garbu wysoczyzny o wystawie E i SE. W jego czołowej partii tuż nad doliną znajduje się stanowisko archeologiczne z ubogim materiałem zabytkowym o powierzchni ca 250×100 m. Z jego powierzchni zebrano jeden odłupek krzemieny, ceramikę prawdopodobnie z okresu rzymskiego oraz ułamki naczyń z wczesnego średniowiecza i średniowiecza, głównie ze średniowiecza.

41. Przybenice, pow. Kazimierza Wielka, stan. C

A. 47/31, $x = 309,875$, $y = 486,725$. B. Miejsce słabo zaznaczające się w terenie. Łagodny stok o wystawie N, opadający ku dolinie zalewowej Małoszówki. W dolnej jego partii występuje znikomy materiał zabytkowy z późnego okresu rzymskiego. Zasięg występowania zabytków na powierzchni ca 250×100 m.

42. Przybenice, pow. Kazimierza Wielka, stan. D

A. 47/31, $x = 309,325$, $y = 486,200$. B. Ograniczony dwoma dolinkami, wyraźnie wyodrębniony wąski garb usytuowany na osi SW—NE, wychodzący ku czapie wierzchowiny. Na lokalnym wypłaszczeniu, ok. 40 m nad poziomem łąk doliny zalewowej Małoszówki, znajduje się ubogie w materiał powierzchniowy stanowisko. W rozrzucie ca 150×100 m znaleziono fragmenty naczyń kultur lendzielskiej i trzcinieckiej.

43. Przybenice, pow. Kazimierza Wielka, stan. E

A. 47/31, $x = 309,725$, $y = 486,750$. B. Lokalne wypłaszczenie wysoczyznowego garbu dość silnie zaznaczającego się w terenie, bezpośrednio nad stanowiskiem C w tej samej miejscowości. Wzniesienie ok. 35 m nad poziom łąk doliny zalewowej. Wystawa N. Na niewielkiej przestrzeni (ca 100×75 m) znaleziono kilka ułamków ceramiki kultury łużyckiej i przeworskiej z okresu rzymskiego.

44. Głuchów, pow. Kazimierza Wielka, stan. A

A. 47/31, $x = 308,100$, $y = 486,150$. B. Kulminacja wysoczyzny nad stanowiskiem D

w Przybenicach, na granicy działu wodnego między Małoszówką a Klimontówką. Kilka ułamków ceramiki średniowiecznej oraz wątpliwa skorupa późnolateńska.

45. Boszczynek, pow. Kazimierza Wielka, stan. A

A. 47/31, $x = 310,200$, $y = 486,725$. B. Rozległa połać wysoczyzny w widłach Małoszówki i jej lewobrzeżnego dopływu płynącego od miejscowości Kózki. Obszar porożciniany wieloma dolinkami usytuowanymi na różnych osiach. Na wypłaszczeniu jednego z garbów, o lokalnej wystawie S, znaleziono neolityczny wiór krzemienisty.

46. Boszczynek, pow. Kazimierza Wielka, stan. B

A. 47/31, $x = 310,275$, $y = 486,750$. B. Na południowym stoku opisanego wyżej garbu, tuż nad doliną Małoszówki, odkryto jeden fragment ceramiki z późnego okresu rzymskiego.

47. Boszczynek, pow. Kazimierza Wielka, stan. C

A. 47/31, $x = 310,650$, $y = 486,975$. B. Kulminacja wysoczyzny nad dolinami Małoszówki i potoku płynącego z Kózek, ponad stanowiskami A i B. Jedna skorupa z późnego okresu rzymskiego.

48. Boszczynek, pow. Kazimierza Wielka, stan. D

A. 47/31, $x = 311,275$, $y = 486,750$. B. Lokalny mały garb, usytuowany na osi W—E, dochodzący czołem do dolinki opisywanego wyżej potoku płynącego ze wsi Kózki. Jedna skorupa średniowieczna na wierzchowinie wymienionej formy terenowej.

49. Boszczynek, pow. Kazimierza Wielka, stan. E

A. 47/31, $x = 310,900$, $y = 487,150$. B. Długi, wąski garb usytuowany na osi N—S, dochodzący czołem do doliny Małoszówki, ograniczony od E i W dwoma głębokimi dolinkami bezodpływowymi. Na wierzchowinie tej formy, na jej zapleczu, w rozrzucie ca 100×300 m odkryto bardzo ubogi materiał ceramiczny z późnego okresu rzymskiego i średniowiecza.

50. Boszczynek, pow. Kazimierza Wielka, stan. F

A. 47/31, $x = 310,050$, $y = 487,925$. B. Czoło rozległego płata wysoczyzny na lewym brzegu Małoszówki w miejscu, gdzie dolina tej rzeki skręca na SE. Stoki wysoczyzny opadają na SW ku dolinie Małoszówki, na NW ku dolinie jej lewobrzeżnego dopływu płynącego od wsi Szczekarzów. Na lokalnym cyplu opadającym ku dolinie Małoszówki, ok. 15 m nad poziomem łąk dolinnych, znajduje się niewielka osada kultury pucharów lejowatych. Na powierzchni ca 150×100 m występuje ubogi materiał zażytkowy.

Z miejscowości tej pochodzi nadto srebrna moneta rzymska¹².

51. Szczekarzów, pow. Kazimierza Wielka, stan. A

A. 47/31, $x = 310,800$, $y = 487,725$. B. Wierzchowinowe wypłaszczenie garbu usytuowanego w przybliżeniu na osi N—S, ok. 20 m nad poziomem doliny potoku płynącego od Szczekarzowa, wpadającego kilometr dalej do Małoszówki. Fragment ceramiki z okresu rzymskiego.

52. Szczekarzów, pow. Kazimierza Wielka, stan. B

A. 47/31, $x = 311,000$, $y = 488,250$. B. Lokalne, niskie wzniesienie w widłach dwóch małych cieków wodnych, ok. 1,5 km od doliny Małoszówki. Bezpośrednio nad tym wzniesieniem góruje kulminujące nad okolicą wzgórze „Diabli Taniec”. Na wierzchowinie omawianej formy terenowej znajduje się osada kultury pucharów lejowatych. Zasięg występowania niezbyt bogatego materiału na powierzchni: ca 250×100 m.

53. Belzów, pow. Kazimierza Wielka, stan. A.

A. 47/31, $x = 309,175$, $y = 487,325$. B. Łagodny, południowy stok opadający ku dolinie niewielkiego prawobrzeżnego dopływu Małoszówki, ok. 500 m od doliny tej rzeki.

¹² Wielowiejski, *op. cit.*, s. 297.

Na przestrzeni ca 250 × 100 m występuje dość obfity materiał zabytkowy, w którym wyróżniono bliżej nie określone fragmenty neolityczne, kultury łużyckiej (?) oraz z okresu rzymskiego.

54. Belzów, pow. Kazimierza Wielka, stan. B

A. 47/31, x = 309,375, y = 488,600. B. Wąski, „tarasowaty” garb wysoczyzny usytuowany na osi NE—SW, dochodzący czołem do doliny Małoszówki na jej lewym brzegu. Opada stromymi zboczami ku dwóm ograniczającym go dolinkom. Na wypłaszczeniu tego garbu, pod jego drugim „stopniem”, znaleziono jeden nie określony bliżej ułamek ceramiki prahistorycznej.

55. Skorczów, pow. Kazimierza Wielka, stan. A

A. 47/31, x = 307,550, y = 488,725. B. Łagodny stok o wystawie SE, opadający ku dolince prawobrzeżnego dopływu Małoszówki, Klimontówki, ok. 500 m na W od jej ujścia. Od W ów stok ograniczony jest małą dolinką niewielkiego cieku, od E młodą, nieckowatą dolinką bezodpływową. Ubogi materiał zabytkowy (ceramiczny) występuje na dość rozległej przestrzeni (ca 350 × 100 m), dochodząc do doliny zalewowej Klimontówki. Wśród zebranych zabytków wyróżniono ceramikę neolityczną, m. in. kultury lendzielskiej. Część materiału nieokreślona.

56. Skorczów, pow. Kazimierza Wielka, stan. B

A. 47/31, x = 309,775, y = 488,875. B. Widły Małoszówki i Klimontówki. Łagodny stok o wystawie E opada stopniowo od wierzchowinowego wypłaszczenia garbu wysoczyzny aż do doliny Małoszówki, wcinając się w nią w postaci lekko zaznaczającego się cypla. Materiał zabytkowy, dość ubogi, występuje na przestrzeni ca 200 × 100 m, dochodząc prawie do łąk doliny zalewowej. Wśród zebranych zabytków wyróżniono kilka bliżej nie określonych skorup neolitycznych oraz w zdecydowanej przewadze ułamki naczyń z późnego okresu rzymskiego i średniowieczne.

57. Skorczów, pow. Kazimierza Wielka, stan. D

A. 47/31, x = 307,175, y = 488,375. B. Długi, dość szeroki cypel opadający ku dolinie Klimontówki łagodnym stokiem. Na cyplu tym znajdują się dworek i plebania. Cypel usytuowany jest na osi NW—SE. Od NE ograniczony jest nieckowatą dolinką odwadnianą przez mały ciek (oddzielającą opisywaną formę od stanowiska A w tej miejscowości), od SW małą dolinką bezodpływową. Czoło cypla dochodzi łagodnym stokiem do koryta Klimontówki, która bezpośrednio opływa go od południa. Na powierzchni opisanej formy terenowej odkryto osadę prahistoryczną z obfitym materiałem ceramicznym, głównie kultury łużyckiej. Ponadto wystąpiły ułamki naczyń kultur z cyklu wstęgowego i pucharów lejowatych oraz późnolateńskie lub wczesnorzymskie. Rozrzut materiału na powierzchni: ca 200 × 100 m. Ryc. 2: 8

58. Skorczów, pow. Kazimierza Wielka, stan. C

A. 47/31, x = 307,450, y = 489,775. B. Wąski, długi cypel odchodzący od garbu wysoczyzny głęboko w szeroką w tym miejscu dolinę zalewową Małoszówki, po prawej stronie rzeki. Wypłaszczenie cypla wznosi się ok. 10 m nad łąki doliny zalewowej posiadającej charakter doliny starej, powstałej wskutek erozyjnej działalności meandrującego kiedyś koryta Małoszówki. Na wspomnianym wypłaszczeniu znajduje się niewielka (150 × 75 m) osada z ceramiką z późnego okresu rzymskiego i wczesnego średniowiecza.

59. Donosy, pow. Kazimierza Wielka, stan. A

A. 47/31, x = 307,700, y = 490,000. B. Ok. 250 m na E od stanowiska C w Skorczowie znajduje się podobny, większy cypel, wcinający się głęboko od S w dolinę zalewową Małoszówki. Od E i W opada on stromymi stokami ku łąkom doliny zalewowej. W jego czołowej partii, poniżej załomu, znaleziono kilka ułamków ceramiki. Wśród

materiału wyróżniono skorupy prawdopodobnie kultury trzcinieckiej (?), z okresu rzymskiego i średniowieczne.

60. Donosy, pow. Kazimierza Wielka, stan. B

A. 47/31, $x = 306,750$, $y = 490,375$. B. Głębokie zaplecze wysoczyzny. Na wierzchołku, ok. 1,5 km od koryta Małoszówki, nad lokalną dolinką rozcinającą płat wysoczyzny znaleziono jeden ułamek ceramiki średniowiecznej.

61. Donosy, pow. Kazimierza Wielka, stan. C

A. 47/31, $x = 307,325$, $y = 491,250$. B. Kulminacja garbu wysoczyzny górująca od S nad doliną Małoszówki — znajduje się w centrum wsi. Wzniesienie — ok. 50 m nad doliną zalewową. Garb ten obniża się w postaci wąskiego, długiego cypla skierowanego ku NW i dochodzi do koryta badanej rzeki. Na opisanej kulminacji, na jej szczycie, znajduje się osada wyżynna kultury pucharów lejowatych i innych kultur neolitycznych. Na spenetrowanej przestrzeni ca 150×150 m znaleziono ułamki ceramiki i wiór z krzemienia pasiastego. Rzeczywisty zasięg stanowiska jest niemożliwy do ustalenia ze względu na zwartą zabudowę wsi.

62. Donosy, pow. Kazimierza Wielka, stan. D

A. 47/31, $x = 307,800$, $y = 490,825$. B. Wspomniany przy poprzednim stanowisku cypel odchodzący na NW od kulminacji wysoczyzny ograniczającej od S dolinę Małoszówki. W czołowej partii tego cypla występuje niezbyt obfity materiał zabytkowy dochodzący do samej rzeki, która opływa ów cypel od N i NE. Kultura przeworska z późnego okresu rzymskiego. Zasięg materiału na powierzchni — ca 250×100 m.

63. Donosy, pow. Kazimierza Wielka, stan. E

A. 47/31, $x = 307,650$, $y = 491,250$. B. Bezpośrednio na N od osady kultury pucharów lejowatych (stanowisko C) na stoku nad doliną zalewową Małoszówki odkryto jeden ułamek ceramiki z okresu rzymskiego.

64. Donosy, pow. Kazimierza Wielka, stan. F

A. 47/31, $x = 307,150$, $y = 491,950$. B. Wierzchowina wysoczyzny posiadająca charakter rozległego plateau, pomiędzy wsiami Donosy i Odonów. Miejsce zupełnie niewyodrębnione w terenie. Znaleziono tu częściowo wygładzoną siekierkę kultury pucharów lejowatych z krzemienia świeciechowskiego oraz kilka skorup średniowiecznych. Ryc. 2: 7

65. Donosy, pow. Kazimierza Wielka, stan. G

A. 47/31, $x = 307,775$, $y = 491,750$. B. Niski, szeroki cypel wcinający się głęboko od S w dolinę zalewową Małoszówki pomiędzy Donosami, a Kazimierzą Wielką. Nad załomem tej formy terenowej znaleziono jedną skorupę, prawdopodobnie kultury łużyckiej.

66. Odonów, pow. Kazimierza Wielka, stan. A

A. 47/31, $x = 306,750$, $y = 492,150$. B. Rozległy, duży garb wysoczyznowy, ograniczony od E, S i W doliną bezmiennego prawobrzeżnego dopływu Małoszówki, opadający ku tej dolinie długim, łagodnym stokiem. W miejscu, gdzie stok ma wystawę S, na przestrzeni ca 300×250 m zlokalizowano dużą osadę prahistoryczną z obfitym materiałem ceramicznym na powierzchni. Wśród zebranych ułamków naczyń zdecydowaną przewagę posiadały fragmenty kultury łużyckiej, w tym z jej wczesnej fazy. Ponadto odkryto kilka skorup z okresu rzymskiego i z wczesnego średniowiecza (?); ryc. 3: 4—7.

67. Słonowice, pow. Kazimierza Wielka, stan. A

A. 47/31, $x = 309,700$, $y = 489,375$. B. Kulminacja działu wodnego między Małoszówką a Nidzią w miejscu, gdzie rzeki te płyną równolegle. Odległość od koryta Małoszówki — 1,5 km. Dwa fragmenty ceramiki neolitycznej.

68. Slonowice, pow. Kazimierza Wielka, stan. C¹³

A. 47/31, x = 307,925, y = 489,500. B. Rozległy, wysoki cypel wysoczyzny, wcinający się klinowato w dolinę Małoszówki naprzeciw ujścia Klimontówki w miejscu, gdzie Małoszówka skręca na wschód. Stoki opisywanego cypla opadają łagodnie ku dolinie Małoszówki, która opływa go od W, S i SE. Na wypłaszczeniu tej formy terenowej, jak również na stokach, głównie południowym i południowo-wschodnim, rozciąga się wielka osada kultury przeworskiej z późnego okresu rzymskiego z niezwykle bogatym materiałem ceramicznym na powierzchni (m. in. ceramika siwa, fragmenty wielkich naczyń zasobowych typu Krausengefäss). Zasięg obszaru jego zwartej występowania wynosi ca 500 × 300 m — dochodzi on bezpośrednio do łąk doliny zalewowej (ryc. 4: 1—7).

69. Slonowice, pow. Kazimierza Wielka, stan. D

A. 47/31, x = 308,150, y = 490,200. B. Rozległe wypłaszczenie południowego stoku garbu wysoczyznowego, opadającego ku dolinie Małoszówki. Przy załomie tego wypłaszczenia, na lokalnym, lekko zaznaczającym się cyplu, odkryto nikłe ślady nieokreślonego osadnictwa prahistorycznego.

70. Slonowice, pow. Kazimierza Wielka, stan. E

A. 47/31, x = 308,150, y = 490,450. B. Ok. 250 m na E od stanowiska D, na wypłaszczeniu tego samego stoku, znaleziono jeden ułamek ceramiki, prawdopodobnie z okresu rzymskiego (?).

71. Slonowice, pow. Kazimierza Wielka, stan. F

A. 47/31, x = 308,325, y = 490,700. B. Ok. 300 m na NE od stanowiska E, pod progiem cypla ograniczonego od wschodu dolinką małego ciekłu płynącego na południe ku Małoszówce, odkryto nikłe ślady osadnictwa ludności kultury lendzielskiej.

72. Slonowice, pow. Kazimierza Wielka, stan. G

A. 47/31, x = 308,475, y = 491,200. B. Szeroki stok o wystawie S, opadający ku dolinie Małoszówki, ograniczony od E i W dwoma małymi dolinkami. Na wypłaszczeniu tego stoku, ok. 10 m ponad poziomem łąk doliny zalewowej, znajduje się rozległa osada kultury trzcinieckiej położona na dwóch słabo zaznaczających się lokalnych cyplach. Większość materiału grupowała się we wschodniej części stanowiska. Zabytki (włącznie ceramiczne) występowały na dużej przestrzeni — ca 600 × 250 m. Część materiału nieokreślona (ryc. 3: 1—3).

73. Budzyń, pow. Kazimierza Wielka, stan. A

A. 47/31, x = 308,825, y = 490,925. B. Lokalny cypel tuż pod kulminacją wysoczyzny na granicy działu wodnego Małoszówki i Nidzicy. Jego czoło dochodzi do dolinki małego ciekłu odprowadzającego wody do Małoszówki. Wystawa S. Na wierzcholinie słabe ślady osadnictwa z późnego okresu rzymskiego.

74. Budzyń, pow. Kazimierza Wielka, stan. B

A. 47/31, x = 309,250, y = 491,000. B. Ok. 500 m na N od stanowiska A. Kulminacja działu wodnego Małoszówki i Nidzicy w postaci szerokiego, kopulastego wzniesienia. Odległość od koryta Małoszówki — ok. 2 km. Słabe ślady osadnictwa z okresu rzymskiego.

75. Kazimierza Wielka, mp., stan. A

A. 47/31, x = 308,375, y = 493,775. B. Niewielka kępa w dolinie zalewowej Nidzicy, w bezpośrednim sąsiedztwie koryta rzeki. Słabe ślady osadnictwa, prawdopodobnie neolitycznego (kultura lendzielska ?).

76. Kazimierza Wielka, mp., stan. B

¹³ Wyróżnione podczas badań terenowych stanowisko B zostało po sprawdzeniu zlikwidowane.

A. 47/31, $x = 308,225$, $y = 493,400$. B. Ok. 300 m na SW od stanowiska A znajduje się druga kępa w dolinie zalewowej Nidzicy. Rozmiary tej formy terenowej — ca 150×100 m. Na powierzchni kilka ułamków ceramiki z późnego okresu rzymskiego i średniowiecza.

77. Kazimierza Wielka, mp., stan. C

A. 47/31, $x = 307,800$, $y = 492,900$. B. Wierzchowina garbu oddzielającego dolinę Nidzicy od dolinki bezimiennego potoku — prawobrzeżnego dopływu Małoszówki płynącego z Odonowa. Nikłe ślady osadnictwa — ceramika z okresu rzymskiego i średniowiecza. Poszukiwania utrudnione ze względu na zwartą zabudowę miasta.

78. Kazimierza Wielka, mp., stan. D

A. 47/31, $x = 307,700$, $y = 492,700$. B. Niewielkie lokalne kopulaste wzniesienie (punkt 207,2) nad doliną wspomnianego potoku płynącego z Odonowa i wpadającego do Małoszówki. Nikłe ślady osadnictwa z epoki neolitu (?) i z okresu rzymskiego.

79. Kazimierza Wielka, mp., stan. E.

A. 47/31, $x = 308,100$, $y = 492,625$. B. Czołowa partia zboczy opadających ku dolinie Małoszówki na NW, a ku dolinie Nidzicy na NE, po prawej stronie badanej rzeki. W obrębie zwartej zabudowy miasta, na zachowanym uprawnym fragmencie ziemi odkryto ślady osadnictwa ludności kultury trzcinieckiej i z wczesnego średniowiecza. Stanowisko całkowicie nie rozpoznane.

80. Kazimierza Wielka, mp., stan. F

A. 47/31, $x = 308,500$, $y = 491,425$. B. Lokalny cypel wcinający się od północy w dolinę Małoszówki, ograniczony od W i E małymi bezodpływowymi dolinkami. Na jego wypłaszczeniu, ok. 20 m nad doliną zalewową, nikłe ślady osadnictwa — trzy ułamki naczyń w typie późnolatańsko-rzymskim.

Znanych z literatury stanowisk z tej miejscowości nie zweryfikowano ze względu na zwartą zabudowę miasta¹⁴.

Porównując ogólnie teren dorzecza Małoszówki z pozostałym obszarem objętym badaniami osadniczymi należy stwierdzić, że ze względu na swe specyficzne warunki naturalne został on zasiedlony w innym stopniu i w inny sposób w różnych okresach niż pozostała część przebadanych obszarów lessowych, zwłaszcza dorzecza większych rzek¹⁵. Różnice między osadnictwem w dorzeczu Małoszówki i dorzeczach innych rzek istnieją m. in. w mikrogeografii tego osadnictwa, zwłaszcza przy analizie topografii punktów osadniczych¹⁶. Najbardziej uderzającym rysem osadnictwa prahisterycznego nad Małoszówką jest preferowanie wyżynnych form terenu w procesie zasiedlania badanego obszaru. Dotyczy to również kultur, które na innych terenach wykazują odmienne proporcje układu dolina—wysoczyzna, np. kultura trzciniecka czy łużycka. Wydaje się jednak, że fakt istnienia innych proporcji w układzie stanowisk wyżynnych i dolinnych nie powinien stanowić podstawy do wyciągania daleko idących wniosków. Sytuację taką narzucił zapewne charakter krajobrazu. Dolina Małoszówki jest doliną małą, o często nie wykształconym ostatecznie profilu, nie ma

¹⁴ Np. stanowiska badane przez J. Żurowskiego leżą teraz w obrębie parku miejskiego (por. J. Żurowski, *Sprawozdanie Urzędu Konserwatorskiego na okręg krakowski*, „Wiadomości Archeologiczne”, t. 6: 1921, s. 179). Z Kazimierzy Wielkiej Wielowiejski wymienia również kilka monet rzymskich (Wielowiejski, *op. cit.*, s. 325).

¹⁵ Mam tu na myśli poprzednie akcje prowadzone przez ZAM nad Dłubnią i Szreniawą — por. literaturę cytowaną w przypisie 2.

¹⁶ Poniższe uwagi wynikają ze studiów autora niniejszego sprawozdania nad osadnictwem poneolitycznym na lessach krakowsko-miechowskich. Badania niepublikowane.

tam form terenowych typowych dla dolin większych rzek. W całym dorzeczu Małoszówki, z wyjątkiem jej przyujściowej partii, dominuje krajobraz wyżynny i formy wyżynne zdecydowanie przeważają nad dolinnymi. Wydaje się więc, że przy analizie topografii osadnictwa w dorzeczach większych rzek i ich małych dopływów nie można stosować tych samych kryteriów.

Jeśli chodzi o intensywność zasiedlania dorzecza Małoszówki przez ludność poszczególnych kultur, to wydaje się, że odrębności te należy rozpatrywać wyłącznie w ramach opracowywania osadnictwa każdej z tych kultur osobno, gdyż generalnie rzecz biorąc, omawiane terytorium zostało skolonizowane tak, jak i reszta obszaru lessowego. Widać to przy zestawieniu osadnictwa neolitycznego z poneolitycznym. Udział stanowisk neolitycznych w zajęciu tego terytorium odpowiada w przybliżeniu przeciętnej uzyskanej z całości badań szczegółowych. Nie ma bowiem żadnych przesłanek przyrodniczych i geograficznych wykluczających możliwość istnienia tu normalnego osadnictwa. Jego brak z tego obszaru był więc rezultatem naszego stanu badań i w związku z tym istotnym efektem przeprowadzenia akcji nad Małoszówką jest wykreślenie kolejnej „białej plamy” z archeologicznej mapy lessów krakowsko-miechowskich. Inny natomiast udział kultur neolitycznych i poneolitycznych (każdej z osobna) w zasiedlaniu dorzecza Małoszówki w porównaniu z innymi terenami ma swą przyczynę chyba w mniejszej atrakcyjności terenu doliny Małoszówki; została ona zajęta głównie przez osadnictwo typowo wyżynne — jak np. stosunkowo znaczny procent stanowisk kultury pucharów lejowatych, bądź też w okresie ogólnego natężenia osadnictwa — jak np. w okresie późnorzymskim (blisko połowa poneolitycznych punktów osadniczych).

*Zakład Archeologii Małopolski IHKM PAN
w Krakowie*

JACEK RYDZEWSKI

FIELD SURVEY AND VERIFICATION IN THE MAŁOSZÓWKA BASIN

Detailed field survey of the Małoszówka basin was conducted in the season of 1970/1971, as a part of the larger investigations concerning the prehistoric settlement of the loess regions of the Nida Trough (especially its south-western part). The researches lasted three weeks and covered an area of about 70 sq. km. As a result, 80 archaeological sites have been discovered or verified. They include 4 sites of the Danubian I culture, 8 of the Lengyel culture, 11 of the Funnel Beaker culture, 1 of the Radial Decorated Pottery culture, 13 of the Trzciniac culture, 13 of the Lusatian culture, 7 from late La Tène Period, 38 of the Przeworsk culture from the Roman Period, 13 from the Early Middle Ages and 13 undefined. Description of each site (*i.e.* their position, topographical localization, notes on the discovered materials) is given in the catalogue of the sites.

Translated by the author