

Epoka brązu i początki epoki żelaza

TADEUSZ MALINOWSKI

BADANIA GRODZISKA KULTURY ŁUŻYCKIEJ W KOMOROWIE, POW. SZAMOTUŁY, W LATACH 1970 I 1971

W okresie od 9 VII do 20 VIII 1970 r. oraz od 12 VII do 18 VIII 1971 r. ekspedycja wykopaliskowa Muzeum Archeologicznego w Poznaniu¹ przeprowadziła badania archeologiczne na terenie grodziska kultury łużyckiej w Komorowie, pow. Szamotuły. Zajmuje ono znaczną część Wyspy Komorowskiej położonej na Jeziorze Bytyńskim i jest oznaczone jako stanowisko nr 1.

Grodzisko w Komorowie od dawna jest znane w literaturze archeologicznej². W okresie międzywojennym ponadto dwukrotnie było ono badane: w 1926 r. przez prof. dr. J. Kostrzewskiego, a w 1932 r. przez Akademickie Koło Polskiego Towarzystwa Prehistorycznego, również pod kierunkiem prof. Kostrzewskiego. Wyniki tych badań nie zostały jednakże szczegółowo opublikowane i są znane wyłącznie ze sprawozdań³ oraz wzmianek w innych publikacjach. Wśród tych ostatnich na specjalną uwagę zasługuje próba rekonstrukcji budowli obronnych i umocnień brzegu grodziska, dokonana na marginesie omówienia analogicznych konstrukcji grodziska w Biskupinie⁴. Ogólnie międzywojenne badania w Komorowie zostały też omówione w opracowaniu grodzisk ludności kultury łużyckiej w Wielkopolsce⁵.

Słabe rozpoznanie grodziska w Komorowie oraz okoliczność, że wiązano z nim kilka interesujących hipotez, wpłynęły na ponowne podjęcie badań w 1970 r. Na szczególną uwagę zasługiwały zwłaszcza dwa przypuszczenia. Pierwsze, łączące komorowskie grodzisko z pobliskim i znanym z bogatego wyposażenia przede wszystkim w importowane przedmioty północnowłoskie i wschodnioalpejskie cmentarzy-

¹ W skład ekspedycji, poza wyżej podpisanym wchodził: w ciągu obydwu sezonów wykopaliskowych laborant J. Judziński, w 1970 r. mgr M. Malinowska, w 1971 r. mgr E. Naumowiczówna.

² Por. T. Malinowski, *Grodziska kultury łużyckiej w Wielkopolsce*, „Fontes Archaeologici Posnanienses”, t. 5: 1955, s. 11.

³ J. Kostrzewski, *Wykopaliska na wyspie komorowskiej Jeziora Bytyńskiego*, „Wiadomości Archeologiczne”, t. 10: 1929, s. 158—160; tenże, *Grodzisko kultury łużyckiej w Komorowie, w pow. szamotulskim, w Wielkopolsce*, „Sprawozdania z Czynności i Posiedzeń Polskiej Akademii Umiejętności”, t. 38: 1933, s. 38—41.

⁴ J. Kostrzewski, *Kilka uwag uzupełniających o budowlach mieszkalnych i obronnych kultury łużyckiej w Biskupinie*, [w:] *Gród prastawiański w Biskupinie w powiecie znińskim*, Poznań 1938, s. 20—21.

⁵ Malinowski, *Grodziska...*, s. 10—12 i ryc. 28 oraz ryc. 29 na s. 18 i 19.

skiem w Gorszewicach, pow. Szamotuły⁶, które traktowano jako miejsce pochówków ludności pośredniczącej w handlu między ziemiami nadbałtyckimi a obszarami południowoeuropejskimi⁷. Drugie natomiast przypuszczenie łączyło upadek grodu w Komorowie ze zbrojnym najazdem ludności kultury pomorskiej⁸.

Jako miejsce badań wybrano południową część grodziska, leżącą u samego podnóża wału, częściowo wchodząc w jego rozsypisko. Kierowano się przy tym przede wszystkim okolicznością stosunkowo słabego zarośnięcia owego miejsca. Grodzisko jest bowiem tak silnie zarośnięte drzewami, krzakami oraz inną roślinnością, że uniemożliwiło to m. in. wykonanie jego planu warstwicowego oraz założenie na całej powierzchni siatki arowej. Stąd też poczynione wykopy oznaczono prowizorycznie, do czasu oczyszczenia grodziska z roślinności oraz przeprowadzenia koniecznych pomiarów. Wybór owego miejsca badań był ponadto podyktowany chęcią uniknięcia bliższego sąsiedztwa ruin zamku, znajdujących się w północnej części wyspy, w obrębie wałów starszego grodziska⁹. Charakteryzując miejsce badań rozpoczętych w 1970 r. należy jeszcze dodać, że wykopy założono w pobliżu widocznego w wale wkopu, prawdopodobnie pozostałości po bliżej nie zlokalizowanych badaniach wykopaliskowych okresu międzywojennego.

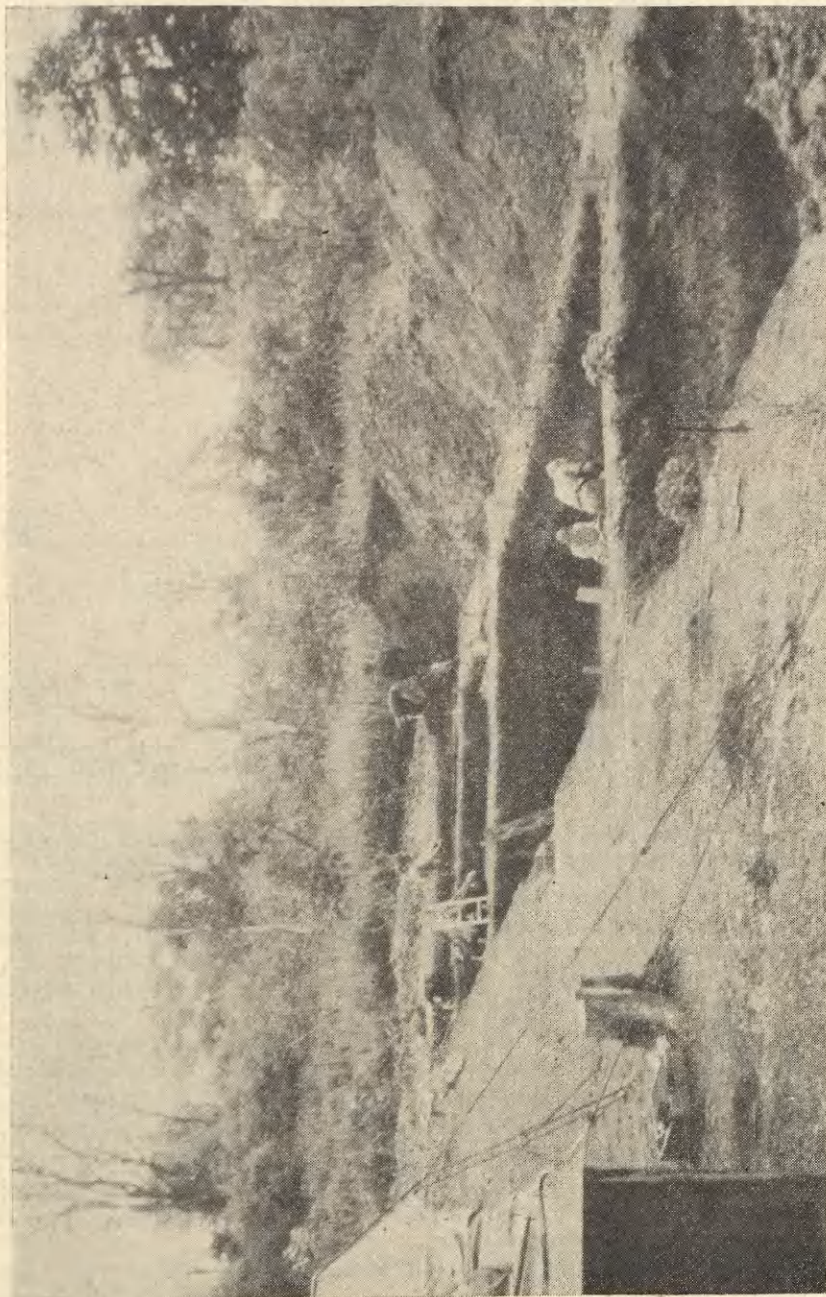
W 1970 r. wykonano 4 wykopy o łącznej powierzchni 100 m², oznaczone literami A—D, w 1971 r. zaś 4 dalsze analogiczne wykopy E—H. Łącznie w okresie sprawozdawczym poddano badaniom teren o powierzchni 200 m², pozostawiając jedynie świadki w wykopach C, D, E, G i H (ryc. 1 i 2). W trakcie badań wyróżniano 5 zasadniczych warstw, kierując się jednak w dużym stopniu nie kryteriami botanicznymi, lecz kulturowymi. I tak warstwę I stanowiła ciemnoszara, rzadziej brązowa próchnica, miąższości od 18 do 62 cm (przeciętnie jednak 25—30 cm), zawierająca materiał zabytkowy kultury łużyckiej, z okresu wczesnego średniowiecza, późnego średniowiecza i czasów nowożytnych; warstwę II — popielatoczarna próchnica, miąższości od 11 do 52 cm (przeciętnie ok. 20—25 cm), zawierająca oprócz zabytków kultury łużyckiej także pochodzące z wczesnego średniowiecza; warstwę III — szaropielata, niekiedy brązowa lub czarniawa marglowata próchnica, miąższości od 18 do 67 cm (zwykle ok. 50 cm), zawierająca wyłącznie zabytki kultury łużyckiej; warstwę IV — ciemna, o brunatnym odcieniu próchnica bagienna, miąższości od 16 do 56 cm (głównie 20—30 cm), zawierająca również wyłącznie zabytki kultury łużyckiej; warstwę V — górna część zielonkawego marglu calcowego z caciekami próchnicznymi z poprzedniej warstwy, w której znajdowano pojedyncze zabytki kultury łużyckiej. Powyższa skrócowa charakterystyka wskazuje, że szczególnie warstwy oznaczone jako I—III nie różniły się — praktycznie biorąc — kolorystycznie od siebie a także pod względem struktury. W obrębie poszczególnych warstw wyróżniano ponadto warstewki głębokościowe, a w warstwie III rumowiska budynków w postaci przede wszystkim surowej i przepalanej gliny oznaczono jako warstwę IIIa (ryc. 3). W przypadku występowania w wykopach owych rumowisk warstwa III bywała nie-

⁶ Por. np. Z. Pieczyński, *Cmentarzysko z wczesnego okresu żelaznego (700—400 przed n. e.) w Gorszewicach, w pow. szamotulskim*, „Fontes Archaeologici Posnanienses”, t. 4: 1954, s. 150.

⁷ L. J. Łuka, *Importy italskie i wschodnioalpejskie oraz ich naśladownictwa na obszarze kultury „łużyckiej” okresu halsztackiego w Polsce*. „Slavia Antiqua”, t. 6: 1959, s. 85 i 90—94.

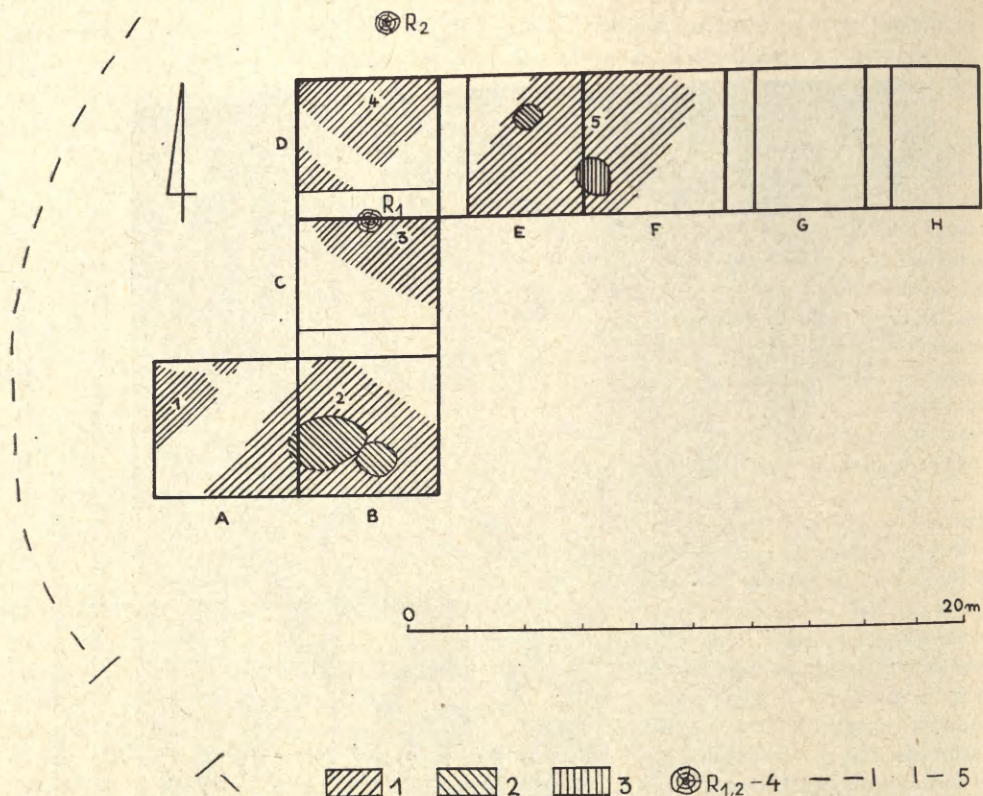
⁸ Kostrzewski, *Grodzisko kultury łużyckiej w Komorowie...*, s. 41.

⁹ Por. W. Kowalenko, *Grody i osadnictwo grodowe Wielkopolski wczesnohistorycznej (od VII do XII wieku)*, Poznań 1938, s. 235. Por. także Kostrzewski, *Wykopiska na wyspie komorowskiej...*, s. 159—160; tenże, *Grodzisko kultury łużyckiej w Komorowie...*, s. 40.



Ryc. 1. Komorowo, pow. Szamotuły. Stan. 1. Widok na wykopy założone w 1971 r.
View of the trenches laid down in 1971

Fot. T. Malinowski



Ryc. 2. Komorowo, pow. Szamotuły. Stan. 1. Prowizoryczny szkic sytuacyjny wykopów wykonanych w latach 1970—1971, z zaznaczeniem odkrytych rumowisk chat:

- 1 — rumowisko gliniane; 2 — palenisko gliniane; 3 — palenisko kamienne; 4 — pień drzewa jako tymczasowy reper nr 1 („0”) i 2 („+4”), 5 — wał za starym wykopem

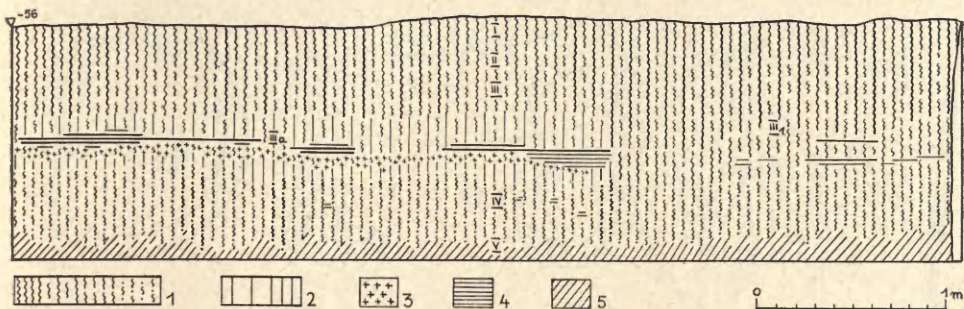
Provisional situation plan of the trenches from 1970—1971:

- 1 — clayey debris; 2 — clay hearth; 3 — stone hearth; 4 — tree-trunk as a provisional reference point no. 1 („0”) and no 2 („+4”); 5 — rampart with an old trench

Hys. T. Malinowski

kiedy zupełnie wyraźnie przesycona drobnymi grudkami polepy oraz znajdowano w niej węgielki drzewne. Należy przy tym od razu zaznaczyć, że w zachodniej części wykopu A górna partia warstwy III stanowiła rozsypisko pobliskiego wału, wklonowując się tutaj między warstwę II oraz III₁ i IIIa. Sytuacja ta, niedostrzegalna w trakcie poziomej eksploracji, uwidoczniła się później w profilu wspomnianego wykopu. Wypada też nadmienić, że na ogół obserwowano obniżanie się miąższości wydzielanych warstw w wykopach bardziej oddalonych od wału grodziska, jak również podnoszenie się w nich warstwy calcowej.

Ogółem odkryto mniejsze i większe części 5 rumowisk, (warstwa IIIa), które wykazują z zasady (z wyjątkiem rumowiska nr 3) znaczną regularność zarysów, dobrze czytelnych wśród otaczającej je warstwy. Stanowią one — pomijając wspomniane rumowisko nr 3 — pozostałości budynków usytuowanych na osi północny



Ryc. 3. Komorowo, pow. Szamotuły. Stan. 1. Północny profil wykopu F:

1 — rozmaite rodzaje próchnicy; 2 — glina; 3 — spalenizna, węgiel drzewny; 4 — skupiska polepy; 5 — calec

North section of trench F:

1 — various kinds of humus; 2 — clay; 3 — fire layer, charcoal; 4 — concentrations of daub; 5 — primary ground

Rys. T. Malinowski

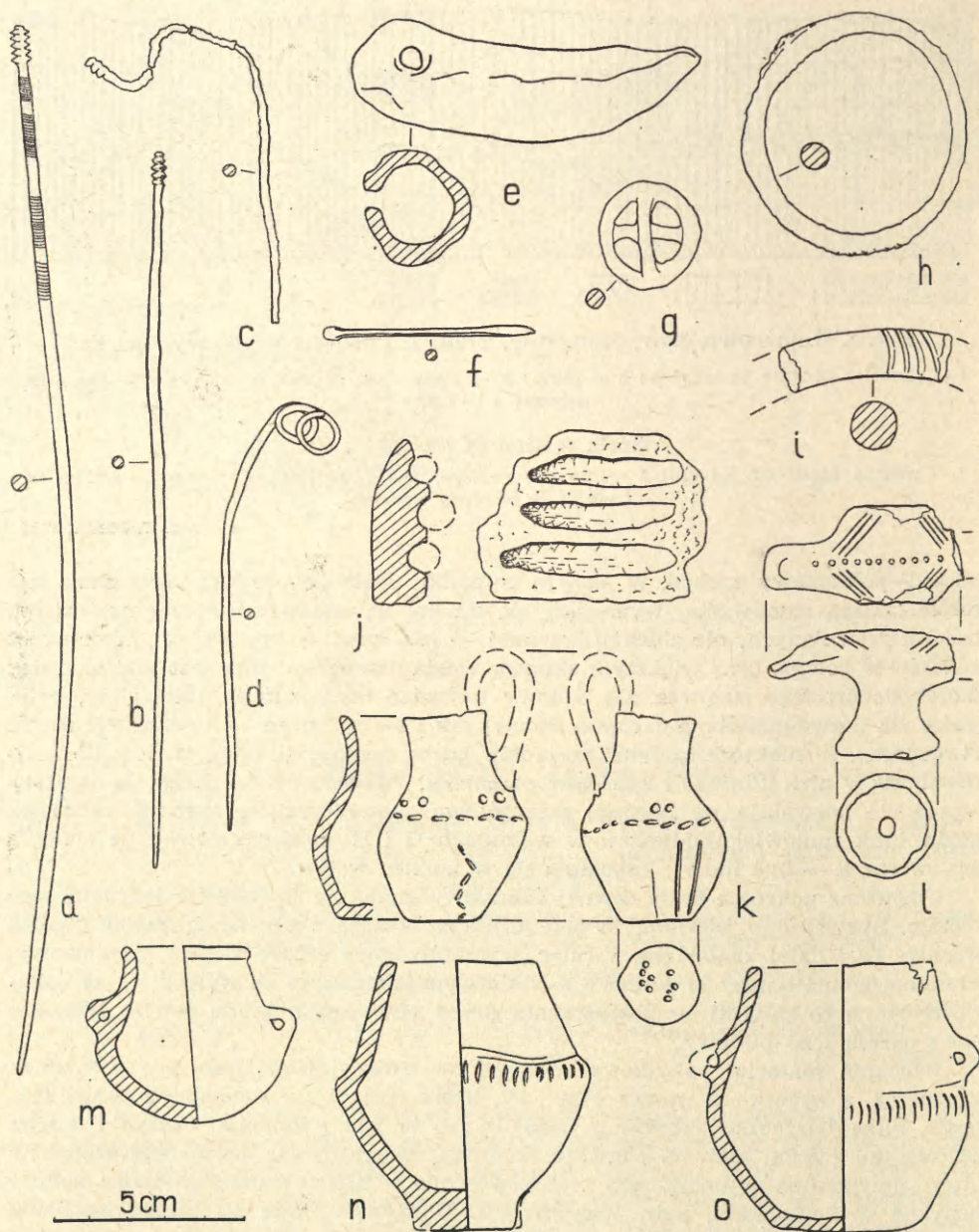
wschód—południowy zachód. W jednym wypadku udało się uzyskać także pełną szerokość takiego rumowiska, wynoszącą ok. 5,5 m. Są one pozostałością naziemnych budowli drewnianych, nie zidentyfikowanej — jak dotąd — konstrukcji, gdyż oprócz odcisków w polepie oraz większych skupisk węgla drzewnego brak jest jakichkolwiek innych śladów tego surowca. Do budowy używano też pokażnej ilości gliny, wylepiając nią prawdopodobnie zarówno ściany, jak i — być może — konstrukcje dachu. Stwierdzono, że niektóre budynki posiadały grubą podłogę glinianą, a ponadto znajdowały się w nich gliniane i kamienne paleniska. Trzeba też tutaj podać, że uzyskane wyniki nie pozwalają na bardziej szczegółową charakterystykę systemu zabudowy grodu; brak rumowisk budynków w wykopach G i H może sugerować, że nie była ona zwarta, a — być może — skupiała się w pobliżu wałów.

Omówione pokrótce ślady dawnej zabudowy grodu nie są wszakże jedynymi tego rodzaju. Stwierdzono bowiem, że pod glinianą podłogą chaty nr 2, już w obrębie warstwy IV i dalej zagłębione w calec, wystąpiły ślady dwóch słupów drewnianych. Prawdopodobnie należy je wiązać z osadnictwem istniejącym na wyspie — jak wskazywałyby na to zabytki — bezpośrednio przed powstaniem grodu lub że pochodzą one z okresu jego budowy.

Ruchomy materiał zabytkowy wystąpił w bardzo dużej ilości we wszystkich warstwach, z wyjątkiem warstw IIIa i IV, które dostarczyły stosunkowo mniej znalezisk. Silne nasycenie zabytkami pospolitymi, to jest ułamkami naczyń i kośćmi zwierzęcymi (wśród nich na pierwszy rzut oka zwraca uwagę spora ilość szczątków owcy), przypomina sytuację, jaką zaobserwowano w trakcie badań grodziska kultury łużyckiej w Smuszewie, pow. Wągrowiec¹⁰. Natrafiono także na szereg szczątków takich ryb, jak 1- do 12-kilogramowych szczupaków (*Esox lucius* L.), 1- do 10-kilogramowych sumów (*Silurus glanis* L.)¹¹ oraz na kości ludzkie, w tym fragmenty

¹⁰ Por. T. Malinowski, *Badania archeologiczne grodziska kultury łużyckiej w Smuszewie, pow. Wągrowiec, w 1959 r.*, „Sprawozdania Archeologiczne”, t. 13: 1961, s. 62.

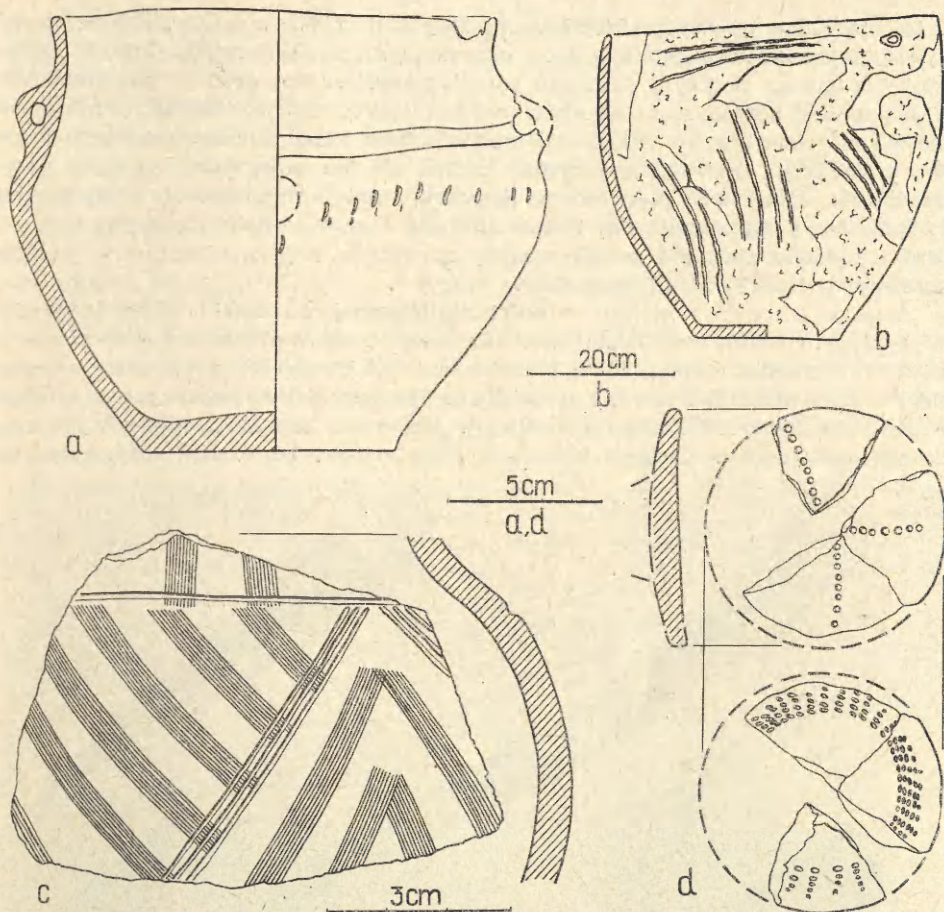
¹¹ Określenia części szczątków ryb dokonał doc. dr habil. M. Iwaszkiewicz z Instytutu Zoologii Stosowanej Wyższej Szkoły Rolniczej w Poznaniu.



Ryc. 4. Komorowo, pow. Szamotuły. Stan. 1:

a-d — szpile brązowe; *e* — gwizdek gliniany; *f* — dłutko brązowe; *g* — kółko brązowe; *h* — bransoleta brązowa; *i* — ułamek glinianego naszyjnika; *j* — fragment glinianej formy odlewniczej; *l* — gliniana figurka ornitomorfnicza; *k, m-o* — naczynia miniaturowe

a-d — bronze pins; *e* — clay whistle; *f* — bronze chisel; *g* — bronze circle; *h* — bronze bracelet; *i* — fragment of a clay necklace; *j* — fragment of a clay moulding cast; — clay ornithomorphic figurine; *k, m-o* — miniature vessels



Ryc. 5. Komorowo, pow. Szamotuły. Stan. 1:

a-b — naczynia gliniane; c — fragment naczynia kultury bylańskiej; d — ułamek glinianego kółka wózka kultowego

a, b — clay vessels; c — fragment of a pot of the Bylany culture; d — fragments of a clay wheel from a cult chariot

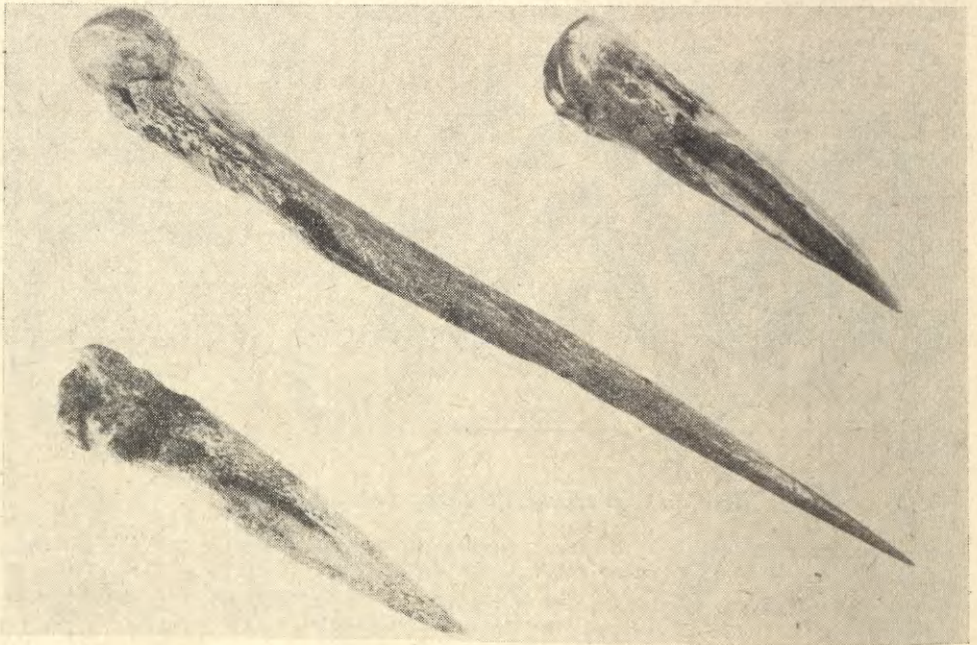
czaszek osobników nieokreślonej płci, zmarłych w wieku od ok. 25 do ok. 45 lat (*Adultus* — *Maturus*)¹².

Wśród ceramiki oprócz dużej ilości ułamków uzyskano sporo naczyń zachowanych prawie w całości lub wręcz całych, przy czym są to okazy nie tylko miniaturowe (ryc. 4 k, m—o), lecz także i o znacznych rozmiarach (ryc. 5 a). Najogólniej biorąc, ceramika ta wykazuje duże podobieństwo do analogicznych materiałów uzyskanych

¹² Określenia części ludzkich szczątków kostnych dokonał doc. dr habil. A. Malinowski z Sekcji Antropologii Instytutu Biologii Uniwersytetu im. A. Mickiewicza w Poznaniu.

w trakcie badań innych grodzisk kultury łużyckiej w Wielkopolsce. Spora jej część wykazuje jednak występowanie cech charakteryzujących naczynia kultury pomorskiej (rozumiejąc pod tym terminem również tzw. kulturę grobów podkloszowych). Więcej nawet, pewną część ułamków naczyń (gdyby nie okoliczność, że wystąpiły one w kontekście typowo „łużyckim”) można byłoby uznać za należące wręcz do kultury pomorskiej. Pochodzą one bardzo często, ale nie wyłącznie, z dużych naczyń zasobowych, zdobionych plastycznymi listwami, wgniecionymi guzkami itp. Niekiedy do złudzenia przypominają one klosze gliniane z grobów podkloszowych (ryc. 5 b). Bardzo podobne zjawisko zostało zresztą zauważone i w odniesieniu do ceramiki uzyskanej w trakcie badań grodziska w Słupcy¹³.

Mówiąc o pewnej niejednorodności stylistycznej ceramiki odkrytej w czasie referowanych badań, należy tutaj ponadto wskazać na miniaturowe naczynie z dość dziwnym zdobieniem dolnej części brzuśca oraz dna (ryc. 4 k), wykazujące — podobnie, jak nieco zbliżony zabytek z grodziska w Smuszewie¹⁴ — pewne cechy spotykane w grupie białowickiej kultury łużyckiej¹⁵. Natomiast zupełnie wyjątkowym znaleziskiem jest fragment naczynia kultury bylańskiej (ryc. 5 c)¹⁶. Jest to pierwszy tego



Ryc. 6. Komorowo, pow. Szamotuły. Stan. 1. Szydła (oraz sztylet?) kościane
Awls (and a dagger?) of bone

Fot. C. Czub

¹³ Por. T. Malinowski, *Osadnictwo kultury łużyckiej wczesnej epoki żelaznej w Słupcy*, „Fontes Archaeologici Posnanienses”, t. 8—9: 1958, s. 93.

¹⁴ Por. D. Durczewski, *Prastłowiński gród w Smuszewie*, Poznań 1970, s. 37, ryc. 28.

¹⁵ Por. W. Kropf, *Die Billendorfer Kultur auf Grund der Grabfunde*, Leipzig 1938, s. 65—67.

¹⁶ Określenia przynależności kulturowej tego zabytku dokonał dr. D. Koutecký z Instytutu Archeologicznego Czechosłowackiej Akademii Nauk w Pradze (eksponatura w Moście).

rodzaju zabytek z ziem polskich, w dodatku położony bardzo daleko na północ od zasięgu owej kultury. Jego grafitowana powierzchnia jest zdobiona bardzo bogato, m. in. tzw. ornamentem włoskowatym.

Liczne znaleziska poświadczają miejscową obróbkę rogu i kości. Znajdują się wśród nich zarówno surowiec, niekiedy jedynie z grubsza obrobiony, jak i półwytwory. Spotyka się na nich wyraźne ślady cięcia oraz przepiłowywania rogu. Pomiedzy gotowymi przedmiotami sporo jest szydeł rogowych, a zwłaszcza kościanych, przede wszystkim krótkich, czasem jednak osiągających znaczną długość (ryc. 6). Te ostatnie, o cienkim i ostrym zakończeniu, nasuwają przypuszczenie, iż w rzeczywistości służyły jako sztylety. Zrzucone poroża jelenia przystosowywano natomiast do spełniania funkcji kijów zbierackich lub motyk.

Na uwagę zasługuje odkrycie wielu zabytków poświadczających miejscową produkcję przedmiotów brązowych. Są to przede wszystkim ułamki glinianych form odlewniczych „na wosk tracony”, służących do wyrobu 1—3 naszyjników jednocześnie (ryc. 4 j). Uzupełnieniem ich jest odkrycie części tygielka (łyżki odlewniczej) z gliny, zaopatrzonego w otwór do osadzenia trzonka, oraz fragmentu glinianej dyszy.

Pomijając szereg innych, bardziej pospolitych znalezisk, takich jak przeszłiki gliniane oraz gliniane ciężarki tkackie (przy czym te ostatnie — podobnie, jak stwierdzono to w trakcie międzywojennych prac wykopaliskowych na tym obiekcie¹⁷ — mają tendencje do występowania w wykopach w pewnym porządku), w czasie wy-



Ryc. 7. Komorowo, pow. Szamotuły. Stan. 1. Dna naczyń glinianych, opatrzone od wewnątrz znakami krzyża

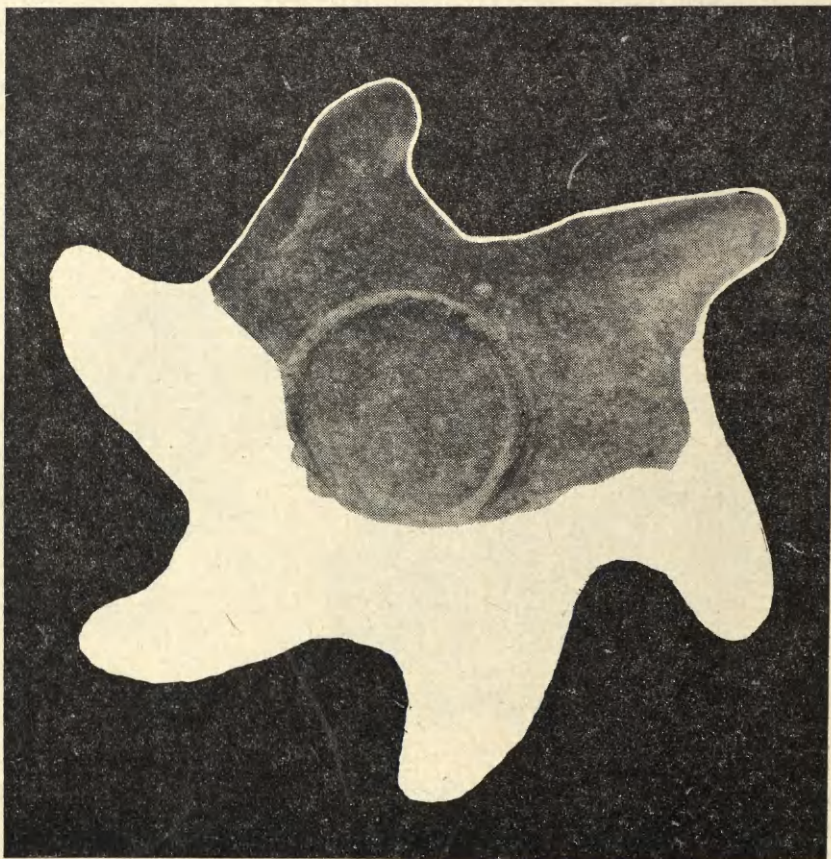
Bases of clay pots with cross marks on the inner side

Fot. C. Czub

¹⁷ Kostrzewski, *Wykopaliska na wyspie komorowskiej...*, s. 159; tenże, *Grodzisko kultury łużyckiej w Komorowie...*, s. 39.

kopalisk natrafiono na sporo przedmiotów brązowych. Są to przede wszystkim szpile z poprzecznie karbowaną główką (ryc. 4 a—c), osiągające długość nawet 34 cm, a także luźno na powierzchni grodziska znaleziona szpila zakończona dwukrotną spiralą (ryc. 4 d) — niewykluczone, że mógł to być również kolec zapinki; ponadto bransoleta (ryc. 4 h), fragment gładkiego naszyjnika, spiralne zawieszki, miniaturowy sierp, miniaturowe dłutko (ryc. 4 f) z dwoma ostrzami (w tym jedno łopatkowate) i kółko z wpisanym krzyżem (ryc. 4 g). Odkryto też ułamki bransolety żelaznej oraz fragment glinianego najprawdopodobniej naszyjnika o starannie wygładzonej, zdobionej powierzchni (ryc. 4 i).

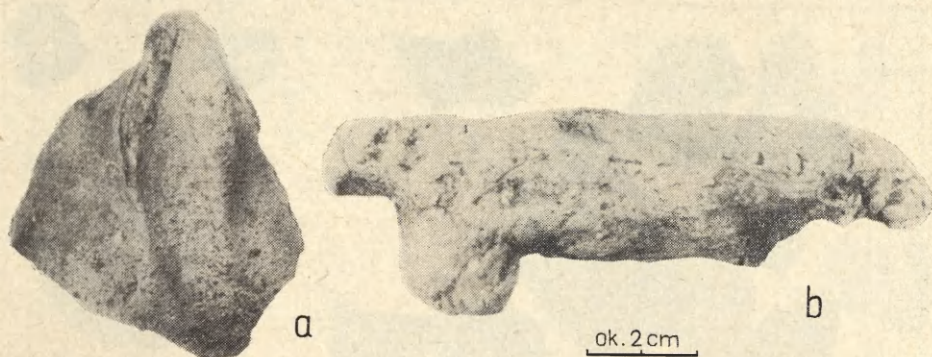
Poczesne miejsce wśród zabytków zajmują przedmioty związane z kultem lub magią. Oprócz jakże licznych den naczyń glinianych, opatrzonych od strony wewnętrznej, a rzadziej zewnętrznej lub obustronnie znakami krzyża (ryc. 7), znajdują się schematycznie potraktowane pełne figurki zoomorficzne (ryc. 9 b), ułamek pustej figurki w kształcie zwierzęcia względnie naczynia zoomorficznego oraz rozmaite figurki ornitomorficzne. Były one zarówno puste, jak i pełne, wyjątkowo zdobione (ryc. 4 l), pozbawione główek, które być może zostały utracone w trakcie jakichś



Ryc. 8. Komorowo, pow. Szamotuły. Stan. 1. Ułamek glinianego wyobrażenia słońca (powiększone)

Fragment of a clay representation of the sun (enlarged)

Wg T. Malinowskiego



Ryc. 9. Komorowo, pow. Szamotuły. Stan. 1. Ułamek glinianej maski (?) i gliniana figurka zoomorficzna

Fragment of a clay mask (?) and a zoomorphic figurine of clay

Fot. C. Czub

obrzędów. Nóżki były zwykle zakończone płasko; tylko w 1 wypadku nóżka zaopatrzona w otwór umożliwiała osadzenie figurki w innym przedmiocie, inna natomiast miała zakończenie spiczaste. Odkryto też kilka fragmentów glinianych kółek wózków kultowych, wśród których uwagę zwraca bogato dwustronnie zdobione kółko ze śladem dolepienia poziomej osi (ryc. 5 d), niewielkie gładkie krążki gliniane oraz krążki wykonane ze skorup naczyń. Do zupełnie wyjątkowych — nie tylko w skali badanego grodziska — należą takie zabytki, jak fragment przedmiotu glinianego (maski?) ze stylizowanym uchem ludzkim lub zwierzęcym (ryc. 9 a) oraz ułamek glinianego wyobrażenia słońca (ryc. 8). Tak można bowiem interpretować krążek, z którego krawędzi wybiegało według wszelkiego prawdopodobieństwa 6 ugiętych rożków (podwójny trykwetr), symbolizujących chyba promienie słoneczne.

Do zabytków związanych z kultem lub magią wypada zaliczyć również rogi tura, niekiedy równo odcięte od czaszki, a występujące parami w rumowiskach niektórych chat. Na tę klasyfikację wskazują bowiem i scharakteryzowane okoliczności ich znajdowania, i fakt że natrafiono na nie również przynajmniej w jednym z grobów cmentarzyska gorszewickiego¹⁸, co jest zresztą zjawiskiem zupełnie odosobnionym wśród cmentarzysk ludności kultury łużyckiej w Polsce¹⁹. Najprawdopodobniej do tej kategorii zabytków należy dodać też w całości zachowany gwizdek gliniany w kształcie rogu (ryc. 4 e), do tej pory nie posiadający odpowiedników w znanych mi materiałach archeologicznych, a będący według dużego prawdopodobieństwa praformą fletu naczyniowego²⁰.

Omawiane badania grodziska w Komorowie przyniosły też niespodziewanie dużą ilość bursztynu, którego olbrzymia większość to grudki surowca (ryc. 10 a). Ogółem odkryto ich 910, w tym część stopionych w żarze pożaru, który strawił zabudowania grodu. Zabytków bursztynowych, paciorków różnej wielkości, znaleziono tylko 4 sztuki (ryc. 10 b). Bursztyn zachował się (wyjąwszy grudki stopione) w bardzo złym stanie na skutek silnego zwietrzenia. W przeważającej ilości jest on koloru czerwono-brunatnego, dużo rzadziej natomiast żółtego czy nawet białego.

¹⁸ Por. Pieczyński, *op. cit.*, s. 114 i 141.

¹⁹ T. Malinowski, *Obrządek pogrzebowy ludności kultury łużyckiej w Polsce*, „Przegląd Archeologiczny”, t. 14: 1962, s. 69.

²⁰ Określenia tego zabytku z punktu widzenia muzykologii dokonał dr W. Kamiński z Muzeum Instrumentów Muzycznych (oddział Muzeum Narodowego) w Poznaniu.



Ryc. 10. Komorowo, pow. Szamotuły. Stan. 1:

a — grudki surowego bursztynu; b — paciorki bursztynowe

a — lumps of unworked amber; b — amber beads

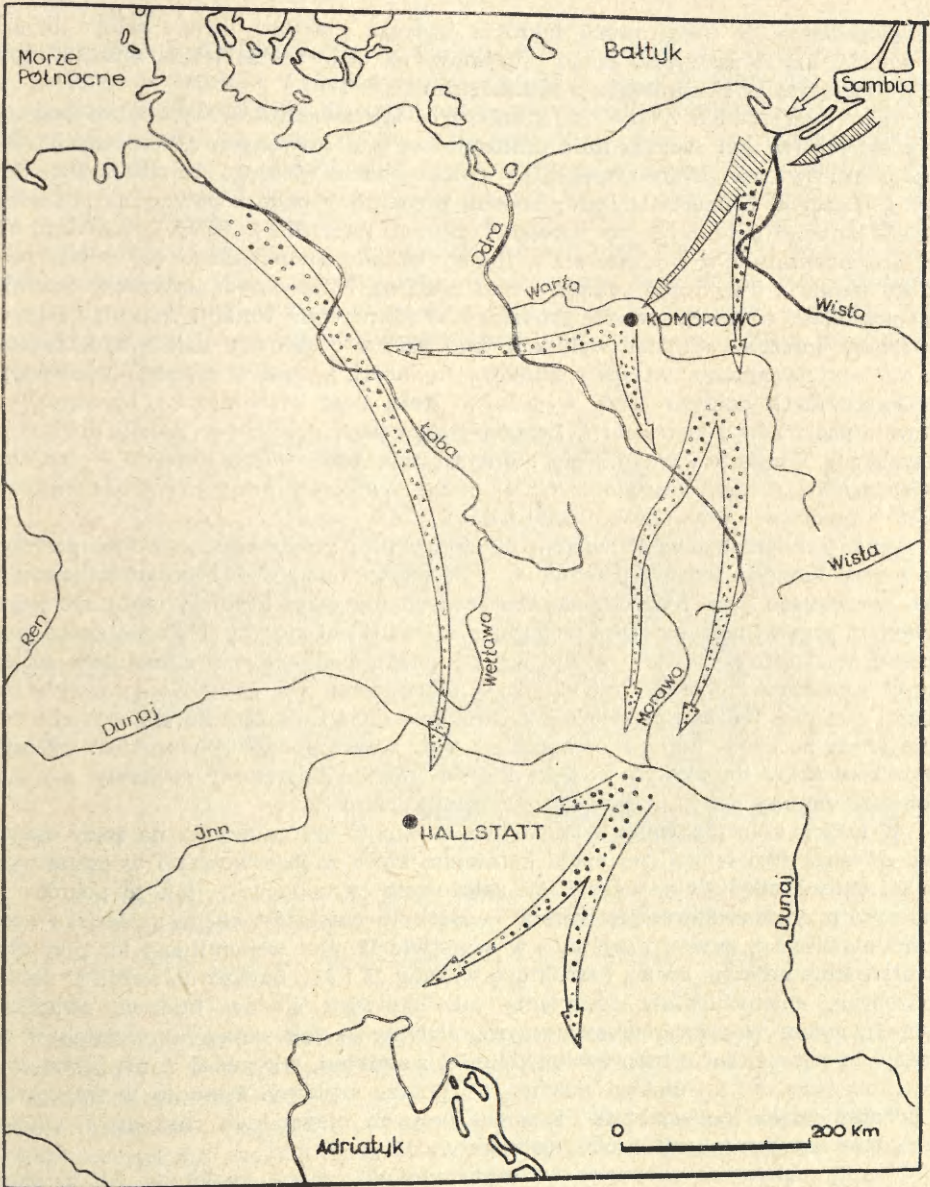
Fot. C. Czub

Odkrycia poczynione w Komorowie w latach 1970—1971 można datować — jak czyniono to już uprzednio²¹ — na młodszą fazę wczesnej epoki żelaza, na okres halsztacki D. Odkryty materiał zabytkowy oraz poczynione obserwacje terenowe wskazują zupełnie wyraźnie na katastrofalny kres egzystencji grodu, według sporego prawdopodobieństwa na skutek pożaru wzniesionego w trakcie napaści, a także świadczą na rzecz hipotezy o wchodzeniu grodziska w Komorowie oraz cmentarzyska w Gorszewicach w skład jednego kompleksu osadniczego, jakkolwiek część grobów gorszewickich została założona przed wzniesieniem grodu. Pomijając bowiem drobniejsze przesłanki owego związku, na które zresztą zwracano wyżej uwagę, olbrzymia ilość surowca bursztynowego odkrytego w Komorowie, nie posiadająca jakiegokolwiek dotąd odpowiednika z tegoż czasu w Polsce, świadczy o spełnianiu przez gród roli faktorii handlowej na szlaku bursztynowym między Sambią i Pomorzem Wschodnim a ziemiami południowoeuropejskimi. Wcześniejsze specjalistyczne badania zabytków bursztynowych znajdowanych w Jugosławii²² wykazały bowiem, że w tym czasie znad Bałtyku na południe Europy eksportowano głównie surowiec, który podlegał obróbce dopiero w rejonie swego przeznaczenia²³. Wydaje się przy tym bardzo

²¹ Por. np. Malinowski, *Grodziska kultury tużyckiej...*, s. 11.

²² M. Jaworski, J. Krauze, A. Lempka, S. Richter, *Badania metodami chromatograficzną i spektrofotometryczną przedmiotów bursztynowych pochodzących z wykopalisk archeologicznych*, „Fontes Archaeologici Posnanienses”, t. 21: 1972, s. 230—238.

²³ T. Malinowski, *O badaniach bursztynów pochodzących z wykopalisk archeologicznych*, „Sprawozdania z Posiedzeń Komisji Naukowych (Oddziału PAN w Krakowie)”, t. 12: 1969, nr 1, s. 10; tenże, *Kwestia pochodzenia bursztynów z wykopalisk jugosłowiańskich*, „Fontes Archaeologici Posnanienses”, t. 21: 1972, s. 219—229.



Ryc. 11. Próba rekonstrukcji przebiegu ważniejszych szlaków bursztynowych we wczesnej epoce żelaza między południowymi wybrzeżami Bałtyku a południem Europy. Strzałki zakreskowane oznaczają trakty bardziej udokumentowane

Wg T. Malinowskiego

An attempt to reconstruct the more important amber routes in the Early Iron Age, leading from the south coast of the Baltic to the south of Europe. Shaded arrows denote better documented routes

prawdopodobne, że komorowska faktoria wytycza przebieg owego szlaku bardziej na zachód, niż to zazwyczaj dotąd przyjmowano, bądź też że leżała ona na odgałęzieniu łączącym szlak sambijski z jutlandzkim (ryc. 11).

Taka interpretacja odkryć w Komorowie usprawiedliwia wyjątkowe bogactwo wyposażenia (w tym znaczną ilość przedmiotów importowanych z północnych Włoch oraz obszarów wschodnioeuropejskich) grobów gorszewickiego cmentarzyska. Również i w samym Komorowie mamy zresztą przedmioty bądź z pewnością pochodzące z ziem bardziej położonych na południe (ułamek naczyńia kultury bylańskiej), bądź też przypuszczalnie wywodzące się z rejonu wschodnioalpejskiego czy północnowłoskiego (szpila z dwukrotną spiralą, kółko brązowe z wpisanym krzyżem). Oczywiście jest natomiast, że przypisywanie grodzisku w Komorowie funkcji faktorii handlowej na szlaku bursztynowym nie wyklucza tego, że część surowca mogła być obrabiana na miejscu, na potrzeby własne i pobliskiej ludności. Wszak w grobach cmentarzyska w Gorszewicach odkryto także wyjątkowo dużą ilość przedmiotów bursztynowych, głównie paciorków i pierścieni²⁴. Zresztą poza pośrednictwem w handlu bursztynem mieszkańcy Komorowa trudnili się i innymi zajęciami, wśród których — nie licząc codziennych czynności gospodarczych — poczesne miejsce przypada produkcji przedmiotów brązowych oraz obróbce rogu i kości.

Brak jest jakichkolwiek danych, by do upadku grodu w Komorowie przyczynił się najazd ludności kultury pomorskiej. Jak wspomniano wyżej, ceramika komorowska, wykazująca dużo cech charakterystycznych dla owej kultury, może być jedynie kolejnym argumentem na rzecz poglądu o dokonującej się we wczesnej epoce żelaza przemianie kultury łużyckiej w kulturę pomorską pod wpływem impulsów docierających z obszaru Pomorza Wschodniego²⁵. Okoliczność zaś, że w Komorowie w tamtejszej ceramice można obserwować stosunkowo duże zagęszczenie się cech charakterystycznych naczyńia kultury pomorskiej, jest prawdopodobnie wynikiem intensywnych kontaktów handlowych, dzięki którym oprócz bursztynu docierały z północy silniejsze impulsy dokonujących się przemian kulturowych.

W trakcie relacjonowanych badań nie natknięto się natomiast na ślady osadnictwa ze środkowej i młodszej epoki kamienia, które zaobserwowano w czasie wykopalisk okresu międzywojennego²⁶. W założonych wykopach — jak to pokrótce zaznaczono przy charakterystyce warstw — odkryto natomiast obfite znaleziska wczesnośredniowieczne, przede wszystkim w warstwie II. Jak wspomniano też przy opisie uwarstwienia obiektu, barwa i struktura warstw II i III, bardzo do siebie w zasadzie zbliżonych, uniemożliwiały odczytanie jakichkolwiek śladów budowli związanych z osadnictwem wczesnośredniowiecznym. Jedyny — jak dotąd — wyjątek w tym względzie stanowi zarys najprawdopodobniej ziemianki, wkopanej dolną partią w rumowisko chaty nr 5 i dlatego stosunkowo dobrze czytelny. Ponadto w wykopach A i B natknięto się na rozsypisko kamieni polnych niewielkich rozmiarów, tworzące jak gdyby regularny bruk w obrębie warstwy II.

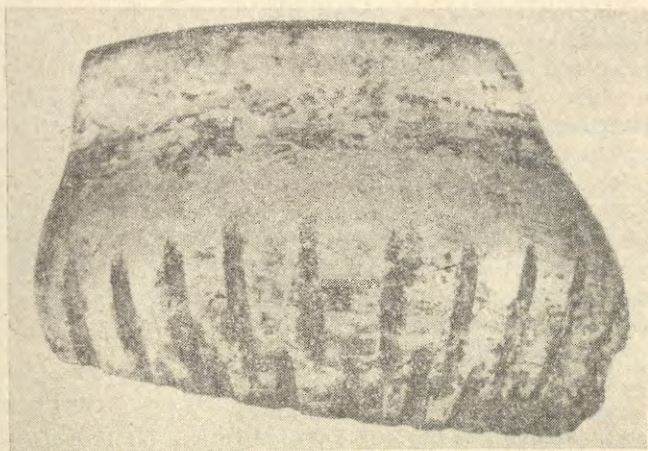
Wśród ruchomych zabytków wczesnośredniowiecznych, podobnie jak to stwier-

²⁴ Z. Pieczyński, *op. cit.*, s. 105—107, 109—112, 114—115, 117—118, 122, 137, 138, 140 i 144.

²⁵ Por. np. T. Malinowski, *Uwagi na temat zbieżności pomiędzy kierunkami rozwoju niektórych form obrządku pogrzebowego ludności kultury łużyckiej w Polsce i ekspansji kultury pomorskiej*, [w:] *Munera archaeologica Iosepho Kostrzewski [...] oblata*, Poznań 1963, s. 224—227; W. Hensel, *Archeologia i prahistoria*. Wrocław 1971, s. 73—76.

²⁶ Kostrzewski, *Wykopaliska na wyspie komorowskiej...*, s. 158; tenże, *Grodzisko kultury łużyckiej w Komorowie...*, s. 40—41.

dzono w trakcie badań okresu międzywojennego²⁷, przeważa ceramika. Typologicznie i pod względem techniki wykonania jest ona dosyć silnie zróżnicowana, co jednak nie pozwala na jakiegokolwiek dzielenie osadnictwa wczesnośredniowiecznego na fazy, gdyż ceramika bardziej udoskonalona stale współwystępuje z tą o charakterze prymitywnym. Tak więc — podobnie jak w starszych wykopaliskach w Komorowie²⁸ — wśród ułamków naczyń wczesnośredniowiecznych mamy zarówno pochodzące z okazów ręcznie lepionych kształtu jajowatego z nieznacznie wychylonym brzegiem, jak i górą oraz całkowicie obtaczanych, z silnie wywinętymi brzegami i pokryte różnorodną ornamentyką. Dosyć licznie wystąpiły też ułamki prażnic. Na uwagę zasługują też duży fragment miniaturowego, niestarannie lepionego naczynia, którego ścianki są pokryte równie niestarannym ornamentem linii falistych, a także dno innego naczynia z odciskiem cienkiej tkaniny.



Ryc. 12. Komorowo, pow. Szamotuły. Stan. 1. Fragment naczynia szklanego z warstwy wczesnośredniowiecznej
Fragment of a glass vessel from early medieval layer

Fot. C. Czubi

Z innych zabytków wczesnośredniowiecznych należy wymienić liczne przęśliki gliniane i osełki z piaskowca, szydło kościane, krótkie i długie noże żelazne, żelazny grot strzały, żelazne (pojedyncze i podwójne) haczyki do łowienia ryb, pręt ołowiany, a przede wszystkim fragmenty grubego naczynia z zielonkawego szkła (ryc. 12)²⁹. Naczynie to posiadało kształt czary, zdobionej na brzuścu poziomymi, zachodzącymi na siebie pasmami krótkich i szerokich żłobków.

Ogólnie biorąc, powyższe znaleziska mieszczą się w ramach być może jeszcze schyłku fazy B po fazę E okresu wczesnośredniowiecznego w Wielkopolsce³⁰, czyli

²⁷ Kostrzewski. *Wykopaliska na wyspie komorowskiej...*, s. 159; tenże, *Grodzisko kultury łużyckiej w Komorowie...*, s. 40; W. Hensel, *Studia i materiały do osadnictwa Wielkopolski wczesnohistorycznej*, t. 3, Warszawa 1959, s. 97—101.

²⁸ Hensel. *op. cit.*, s. 98—101.

²⁹ Według wstępnego, prowizorycznego określenia doc. dr. J. Olczaka z Katedry Archeologii Uniwersytetu im. A. Mickiewicza w Poznaniu naczynie to zdaje się wykazywać cechy sugerujące jego pochodzenie z czasów wcześniejszych, niż można to przyjąć dla śladów odkrytego w Komorowie osadnictwa wczesnośredniowiecznego.

³⁰ Hensel, *op. cit.*, s. 101.

od VIII/IX (?) do połowy XIII w.³¹, choć — jak się wydaje przed przeprowadzeniem gruntowniejszej analizy — głównie w okresie od X do XII w.

Poza tym w obrębie warstwy I natrafiano na niezbyt liczne zabytki (głównie ułamki naczyń) pochodzące z okresu pełnego średniowiecza i czasów nowożytnych. Przymuszalnie wiążąc się one w części z ruinami znajdującymi się w północnej partii wyspy: podobnie zresztą można sądzić o pozostałościach drewnianego mostu, łączącego wyspę z lądem stałym na wysokości b. dworu³², w miejscu najwęższej przestrzeni wodnej; jego śladem są liczne pale drewniane zarówno na obu brzegach, jak i na dnie jeziora. Niewykluczone, że właśnie w tym miejscu mógł też znajdować się most łączący wyspę z lądem stałym we wczesnej epoce żelaza.

Badania grodziska kultury łużyckiej w Komorowie, choć przeprowadzono je na stosunkowo małą skalę, dostarczyły wielu interesujących znalezisk i obserwacji, pozwalających rozszerzających problematykę naukową nie tylko tego obiektu, lecz również Wielkopolski oraz innych terenów w odniesieniu do wczesnej epoki żelaza. Należałoby więc postulować, by po pełnym przygotowaniu obiektu do badań na szerszą skalę i stworzeniu warunków skuteczniejszej działalności wykopaliskowej, pracami archeologicznymi objąć nie tylko samą wyspę, lecz i zaplecze gospodarcze grodu, znajdujące się na lądzie stałym, sygnalizowane stanowiskami zawierającymi materiały kultury łużyckiej. Badania należałoby ponadto przeprowadzić na niektórych innych wyspach Jeziora Bytyńskiego, gdzie można spodziewać się osadnictwa związanego z tą kulturą, jakkolwiek do tej pory poświadczają one osadnictwo młodsze, wczesnośredniowieczne (np. Wyspa Pierska i Mała Wyspa Komorowska). Wydaje się także, że pewne szanse urzeczywistnienia posiadałyby — jakkolwiek dotąd nieudane³³ — próby odnalezienia miejsca cmentarzyska w Gorszewicach i przeprowadzenia nim dalszych poszukiwań³⁴.

Muzeum Archeologiczne
w Poznaniu

³¹ W. Hensel, *Studia i materiały do osadnictwa Wielkopolski wczesnohistorycznej*, t. 1, Poznań 1950, s. 5.

³² Kostrzewski, *Wykopaliska na wyspie komorowskiej...*, s. 160; tenże, *Grodzisko kultury łużyckiej w Komorowie...*, s. 40.

³³ Por. Z. Pieczyński, *op. cit.*, s. 150—151.

³⁴ Wyniki relacjonowanych badań w Komorowie były dotychczas wykorzystane w następujących publikacjach: T. Malinowski, *Bursztyn we wczesnej epoce żelaza*, „Problemy”, R. 26: 1970, s. 742—744; tenże, *Komorowo — gród na bursztynowym szlaku*, „Z otchłani wieków”, R. 37: 1971, s. 7—11; tenże, *Über den Bernsteinhandel zwischen den südöstlichen baltischen Ufergebieten und dem Süden Europas in der frühen Eisenzeit*, „Praehistorische Zeitschrift”, t. 46: 1971, cz. 1, s. 102—110; tenże, *Prastłowianie z bursztynowej wyspy*, „Nurt”, nr 2 (82): 1972, s. 46—49; tenże, *Badania wykopaliskowe na grodzisku kultury łużyckiej w Komorowie, pow. Szamotuły*, w 1970 r., „Fontes Archaeologici Posnanienses”, t. 22: 1972, s. 211—213; tenże, *Wielkopolska w dobie Prastłowian*, Poznań 1973; *passim*; tenże, *Znaczenie badań wykopaliskowych na grodzisku w Komorowie, pow. Szamotuły, dla problematyki wczesnej epoki żelaza w Polsce*, „Sprawozdania z Posiedzeń Komisji Naukowych (Oddział PAN w Krakowie)”, t. 15: 1972, nr 2, s. 356—359. Por. także *Informator archeologiczny. Badania 1970 r.*, Warszawa 1971, s. 79—80 oraz *Informator archeologiczny. Badania 1971 r.*, Warszawa 1972, s. 85—86. Dopisek w korekcie: Już po oddaniu do druku niniejszego sprawozdania otrzymałem listowną (z dnia 23 VI 1972 r.) informację od prof. dr. J. Filipa, przekazaną przez dr. J. Hrałę z Instytutu Archeologicznego Czechosłowackiej Akademii Nauk w Pradze, że powyższy scharakteryzowany (s. 90—91 i ryc. 5 c) ułamek naczynia glinianego o powierzchni grafitowanej nie może być określony jako wyraźnie byłański, ale w najlepszym razie jako pospolicie halsztacki. Oczywiście, tego rodzaju określenie nie zmienia okoliczności, że jest on częścią naczynia importowanego w zespole zabytków grodziska (23 VI 1973 r.).

TADEUSZ MALINOWSKI

INVESTIGATIONS OF AN EARTHWORK OF THE LUSATIAN CULTURE
AT KOMOROWO, DISTRICT OF SZAMOTUŁY, IN 1970 AND 1971

The earthwork of the Lusatian culture at Komorowo, which lies on one of the islands of Lake Bytyńskie and is marked as site 1, has been known long in archaeological literature. In the inter-war period small-scale excavations were conducted there ¹⁻⁵. Because of inadequate knowledge of the site, its assumed association with the cemetery at near-by Górszewice ^{6 7}, rich in north Italian and east Alpine imports and its supposed destruction by the people of the Pomeranian culture, it has been decided to resume the investigations.

The excavations of 200 sq. m (figs. 1 and 2) have revealed ruins of several over-ground houses built of timber and lavishly covered with daub, occasionally with a clay floor. Inside, stone and clay hearths were found. At present it is not possible to reconstruct the buildings, though it is known that they were arranged along the north-east — south-west axis.

The excavations have produced a lot of small finds such as pottery (fig. 4 k, m—o; 5 a, b) which included a potsherd of the Bylany culture (fig. 5 c), animal bones, remains of fish, fragments of human bones and other finds which testify to the local working of horn and bone (fig. 6) and the casting of bronze objects (fig. 4 j). The finds included moreover clay spindle-whorls, loom-weights, various objects of iron and bronze, notably ornaments (fig. 4 a—d, g, h), and possibly a fragmentary necklace of clay (fig. 4 i). Among objects associated with magic and cult special attention claim clay pot bases with crosses (fig. 7), massive and hollow zoomorphic and ornithomorphic figurines of clay (fig. 4 l; 9 b), fragment of clay mask (?) with a human or animal ear (fig. 9 a), a fragmentary representation of the sun, made of clay (fig. 8), clay wheels of a cult charriot (fig. 5 d), pairs of auroch's antlers found in the debris of the houses, and an undamaged whistle of clay shaped as a horn (fig. 4 e). Other finds included 910 lumps of unworked amber (fig. 10 a), partly molten in the heat of the fire that had destroyed the earthwork, and 4 amber beads (fig. 10 b),

On the grounds of the investigations the earthwork at Komorowo has been assigned to Hallstatt D, and its association with the partially older cemetery at Górszewice seems to be confirmed. In the light of the earlier studies of the south European amber objects ^{22 23} and in view of the richness of south European imports found at Górszewice and their possible occurrence at Komorowo as well, the great quantity of amber, rarely met on other sites of this period in Poland, suggests that the earthwork functioned as a trading-post on the route leading from Samland and East Pomerania to southern Europe. Moreover, the trading-post at Komorowo might suggest the existence of links between the contemporary amber routes — those of Samland and Jutland (fig. 11). However, it is possible that part of the amber was worked to satisfy the needs of local customers.

It is difficult to attribute the fall of the stronghold to the invasion of the Pomeranian people, though the stronghold doubtless met with a catastrophe. The characteristics of the Pomeranian culture, betrayed by the pottery, together with the traits typical of the Lusatian culture only serve to corroborate the statement that also in Great Poland the Lusatian culture was transformed into the Pomeranian culture ²⁵.

The recent excavations — as the inter-war ones ²⁷ — have revealed within the earthwork traces of medieval habitation. Apart from primitive pottery, which co-appeared with ceramic showing higher technical level ²⁸, a number of other objects

have come to light, such as spindle whorls, whetstones, iron knives, an iron arrow-head, iron fish-hooks (single and double), a lead rod and pieces of a vessel of thick green glass (fig. 12). The early medieval finds date from the 8th/9th to mid-13th century ³⁰ ³¹, mostly however to the 10th—12th centuries.

Moreover, still younger finds have been recorded. They date from medieval and modern period and — like the remains of the timber bridge which links the island with the mainland — are partly associated with the ruins of the castle that is located in the northern part of the island.