

Jacek Kriegseisen

Nieznany miejski znak złotniczy z Morąga*

Abstrakt: W pracy przedstawiono nieznany złotniczy znak miejski Morąga, który dotychczas w literaturze błędnie przypisano Olsztynowi. Pozwala to poszerzyć listę miast leżących na obecnym terytorium Polski, o których wiemy, że w okresie nowożytnym działały w nich złotnicy. Omawiany znak odnaleziono na kielichu i patenie z 1775 r. Towarzyszy mu znak warsztatowy z majuskułowymi literami MK w ligaturze w prostokątnym polu. Poszukiwania archiwalne pozwoliły zidentyfikować jego właściciela. Był nim Michael Kemberger (1737–1795), nienotowany w literaturze przedmiotu. Potwierdziły też pochodzenie kielicha i pateny z ewangelickiego kościoła pw. św. Piotra i Pawła w Morągu, dla którego zostały ufundowane zapewne w miejsce sreber liturgicznych skradzionych w 1775 r.

Abstract: The paper presents the unknown town's silver hallmark of Morąg (Mohrungen), which until now was misattributed to Olsztyn (Allenstein). It expands the list of towns from the territory of present-day Poland in which silversmiths are known to have worked in the early modern period. The hallmark was discovered on a chalice and a paten dated to 1775, alongside another mark — combined capital letters MK in a rectangular field. Based on archival evidence, the latter sign was attributed to Michael Kemberger (1737–1795), previously not described in the literature, while the chalice and the paten were identified as belonging to Evangelical St Peter and St Paul Church in Morąg, for which they were presented as a replacement for silver paraphernalia stolen in 1775.

Słowa kluczowe: Morąg, Olsztyn, Prusy Książęce, Warmia, złotnictwo, znaki złotnicze, XVIII wiek

Key words: Morąg (Mohrungen), Olsztyn (Allenstein), Ducal Prussia, Warmia, silversmithing, silver hallmarks, 18th century

Lista miast, leżących na obecnym terytorium Polski, o których wiemy, że w okresie nowożytnym działały w nich cechy złotnicze (lub tylko pojedyncze warsztaty) i wybijano w nich miejskie znaki kontrolne, jest dość długa. Według dotychczasowych badań rozwijanych od końca XIX w. przez autorów niemieckich i polskich obejmuje ona ponad 60 miejscowości¹. Mimo że bez wątplenia nie jest to pełen wykaz, więc można było się spodziewać odnalezienia nieznanymi znakami miejskimi, pewnym zaskoczeniem okazała się możliwość dopisania do tej listy Morąga, leżącego na terytorium niegdysiejszych Prus Książęcych w Prusach Górnych, a od 1772 r. w prowincji Prusy Wschodnie Królestwa Prus. Jego cecha miejska była już znana w literaturze, lecz została niewłaściwie rozpoznana i w związku z tym błędnie przypisana nieodległemu, warmińskiemu Olsztynowi².

* Doktor Jacek Kriegseisen zmarł 15 lipca 2021 r., zanim mógł się zapoznać z pozytywnymi recenzjami niniejszego tekstu. Za zgodą Rodziny publikujemy ten komunikat w formie zgłoszonej przez Autora, z drobnymi korektami językowymi i technicznymi — Redakcja KHKM.

¹ Gradowski M. 2010. Wg indeksu, tam też szczegółowa literatura.

² Gradowski M. 2010, s. 141–142 (znak nr 2).

Na Warmii, terytorium dominium biskupiego, znamy co najmniej dziewięć ośrodków, w których w różnych okresach i w różnej liczebności działali złotnicy. Są to: Bisztynek³, Braniewo⁴, Dobrze Miasto⁵, Jeziorany⁶, Lidzbark Warmiński⁷, Orneta⁸, Reszel⁹ i Olsztyn¹⁰. To ostatnie z wymienionych miast, wysunięte najdalej na południe Warmii, wedle dzisiejszej wiedzy przez wieki nie było ośrodkiem złotniczym o większym znaczeniu, a informacje o tamtejszych złotnikach są skąpe. Rzemieślnicy tej specjalności działali tam jednak już przed połową XVI w., nie tworząc znaczącego środowiska artystycznego. Choć w końcu XVII w. pracował w mieście Michael Bartolomowicz (czynny w latach co najmniej 1679–1699), który na początku kolejnego stulecia przeniósł się do Dobrego Miasta (czynny do śmierci w 1733 r.)¹¹, to dopiero w XVIII w. prawdziwą



Ryc. 1. Pieczęć większa Olsztyna z XVI w. (Voßberg F.A. 1843, s. 48)

Fig. 1. The great seal of Olsztyn (Allenstein) from the 16th c. (Voßberg F.A. 1843, s. 48)



Ryc. 2. Pieczęć mniejsza Olsztyna z XVI w. (?) (za: Voßberg F.A. 1843, s. 48, tabl. XVIII, nr 65)

Fig. 2. The small seal of Olsztyn (Allenstein) from the 16th c. (Voßberg F.A. 1843, s. 48, tabl. XVIII, nr 65)

³ Kolberg J. 1910, s. 409; Scheffler W. 1983, s. 11 (poz. 1).

⁴ Czihak E. von. 1903, s. 92; Kolberg J. 1910, s. 413–440 (poz. 1–100); Scheffler W. 1983, s. 12–25 (poz. 1–108); Gradowski M., Kasprzak-Miler A. 2002, s. 23–35 (poz. B 1–102). Jako jeden ośrodek miejski traktujemy tutaj Stare i Nowe Miasto Braniewo, które dopiero w 1773 r. stały się wspólną jednostką administracyjną. W obu miastach działały odrębne cechy złotnicze: mistrzowie ze Starego Miasta Braniewa zapewne już od lat sześćdziesiątych XV w. byli zrzeszeni we własnym bractwie, zaś złotnicy z Nowego Miasta Braniewa otrzymali statut w 1588 r., zob. Kolberg J. 1910, s. 348, 351–352, 357.

⁵ Czihak E. von. 1903, s. 93; Kolberg J. 1910, s. 479–483 (poz. 1–16); Scheffler W. 1983, s. 32–35 (poz. 1–15); Gradowski M., Kasprzak-Miler A. 2002, s. 36–38 (poz. DM 1–17).

⁶ Kolberg J. 1910, s. 535; Scheffler W. 1983, s. 286–287 (poz. 1); Gradowski M., Kasprzak-Miler A. 2002, s. 161 (poz. JE 1).

⁷ Czihak E. von. 1903, s. 93; Kolberg J. 1910, s. 493–495 (poz. 1–8); Scheffler W. 1983, s. 36–38 (poz. 1–10); Gradowski M., Kasprzak-Miler A. 2002, s. 164–165 (poz. LW 1–9); zob. Kriegseisen J. 2015.

⁸ Kolberg J. 1910, s. 546–547 (poz. 1–5); Scheffler W. 1983, s. 307–308 (poz. 1–5); Gradowski M., Kasprzak-Miler A. 2002, s. 174 (poz. OR 1–4).

⁹ Kolberg J. 1910, s. 524–525 (poz. 1–10); Scheffler W. 1983, s. 283–284 (poz. 1–10); Gradowski M., Kasprzak-Miler A. 2002, s. 176 (poz. RE 1–10).

¹⁰ Czihak E. von. 1903, s. 93; Kolberg J. 1910, s. 399–402 (poz. 1–9); Scheffler W. 1983, s. 1–7 (poz. 1–10); Gradowski M., Kasprzak-Miler A. 2002, s. 172–174 (poz. OL 1–15).

¹¹ Kolberg J. 1910, s. 399 (poz. 2), 482 (poz. 13); Scheffler W. 1983, s. 2–3 (poz. 2), 34 (poz. 13); Gradowski M., Kasprzak-Miler A. 2002, s. 38 (poz. DM 14), 172 (poz. OL 4).

indywidualnością odznaczył się nadzwyczaj płodny artystycznie Johann Christoph Geese (czynny w latach 1715–1761)¹². Nadał on wyższą rangę tutejszemu rzemiosłu złotniczemu.

W miejskim znaku złotniczym Olsztyna przedstawiono postać św. Jakuba Starszego, patrona tamtejszego kościoła parafialnego, którego ukazano jako pielgrzyma, podobnie jak na pieczęci większej i mniejszej tego ośrodka¹³ (ryc. 1, 2). Cecha ta znana jest w dwóch wersjach. Chronologicznie pierwsza z nich została opublikowana przez Josepha Kolberga¹⁴, a za nim przez Marca Rosenberga¹⁵ i Wolfganga Schefflera¹⁶. Wszyscy oni tylko ogólnie wskazali, że używana była na srebrach wykonanych w warsztacie wspomnianego J.Ch. Geesego (ryc. 3). Dopiero Michał Gradowski na podstawie znanych mu zabytków (datowanych inskrypcyjnie) określił jej użycie na lata 1724–1745¹⁷. Obecnie dolną granicę zastosowania znaku można jednak przesunąć na 1720 r., bowiem został wybita na monstrencji (datowanej inskrypcyjnie), przechowywanej w kościele pw. św. Jana Ewangelisty w Długoborze (woj. warmińsko-mazurskie, pow. braniewski, gm. Płoskinia)¹⁸. Drugi znak miejski Olsztyna (ryc. 4), jak poprzedni, jest znany z wielu zabytków oznaczonych cechą warsztatową J.Ch. Geesego. Jego użycie, na podstawie znanych Gradowskiemu zabytków sakralnych (datowanych inskrypcyjnie), badacz ten określił na lata 1746–1754¹⁹. Podobnie jak w przypadku wcześniejszego znaku, możemy dzisiaj górną granicę posługiwania się tą cechą przesunąć na 1756 r., kiedy została wykonana puszka na komunię (datowana inskrypcyjnie), będąca własnością kościoła pw. Znalezienia Krzyża Świętego w Klebarku Wielkim (woj. warmińsko-mazurskie, pow. olsztyński, gm. Purda)²⁰.

Z pewnym wahaniem Gradowski uznał, że drugi ze znanych mu znaków olsztyńskich został wybity również na kielichu i patenie z 1775 r. (datowanych inskrypcyjnie) przechowywanych w kościele pw. św. Michała i Matki Boskiej Szkaplerznej w Postolinie (woj. pomorskie, pow. sztumski, gm. Sztum)²¹, a wykonanych przez nienotowanego w Olsztynie złotnika, używającego cechy warsztatowej z majuskułowymi literami

¹² Kolberg J. 1910, s. 399–401 (poz. 4); Scheffler W. 1983, s. 3–6 (poz. 3); Gradowski M., Kasprzak-Miler A. 2002, s. 174 (poz. OL 5); zob. Samulowska A. 1968.

¹³ Voßberg F.A. 1843, s. 48, tabl. XVIII (nr 65).

¹⁴ Kolberg J. 1910, tabl. po s. 554 (nr 1).

¹⁵ Rosenberg M. 1922, s. 13, nr 46.

¹⁶ Scheffler W. 1983, s. 1 (znak nr 1).

¹⁷ Gradowski M. 2010, s. 141 (znak nr 1).

¹⁸ Okulicz M. 2006, s. 258–259 (kat. 87). Tam wcześniejsza literatura.

¹⁹ Gradowski M. 2010, s. 141 (znak nr 2).

²⁰ Okulicz M. 2006, s. 324–325 (kat. 116). Tam wcześniejsza literatura.

²¹ Gradowski M., Pielas M. 2006, s. 605, poz. 454/6.



Ryc. 3. Miejski znak złotniczy Olsztyna z lat 1720–1745 (rys. J. Kriegseisen)

Fig. 3. The hallmark of Olsztyn (Allenstein) used between 1720 and 1745 (drawn by J. Kriegseisen)



Ryc. 4. Miejski znak złotniczy Olsztyna z lat 1746–1756 (rys. J. Kriegseisen)

Fig. 4. The hallmark of Olsztyn (Allenstein) used between 1746 and 1756 (drawn by J. Kriegseisen)

MK w ligaturze w prostokątnym polu. Przyjęcie takiej identyfikacji skutkowałoby koniecznością uznania, że drugi ze znaków olsztyńskich był używany aż do 1775 r.²² Dokładniejsze przyjrzenie się miejskiemu oznaczeniu wybitemu na wspomnianych zabytkach z kościoła w Postolinie pozwala jednak stwierdzić, że mamy do czynienia z odrębną cechą, która różni się od używanej w Olsztynie, ale za to jest zgodna z godłem herbu Morąga.



Ryc. 5. Miejski znak złotniczy Morąga z ok. 1775 r. (rys. J. Kriegseisen)

Fig. 5. The hallmark of Morąg (Mohrungen), from about 1775 (drawn by J. Kriegseisen)

Odbitki tego znaku zachowały się w złym stanie. Dość prymitywny rysunek puncyny, która posłużyła do ich wybicia, w połączeniu z późniejszymi uszkodzeniami zwiodły Gradowskiego²³ (ryc. 5). Mimo niemożności przerysowania uszkodzonej lewej dolnej części cechy (jednak mniej ważnej dla jej odczytania i zrozumienia), ze względu na charakterystyczny gest postaci na niej przedstawionej uwidaczniają się wyraźne różnice w zestawieniu z oznaczeniem olsztyńskim. Takie samo przedstawienie zostało wykorzystane w herbie i na średnio-wiecznej pieczęci miejskiej Morąga — postać pielgrzyma z laską opartą na ramieniu (zapewne św. Jakuba Starszego), na której zawieszono jest naczynie na wodę w formie tykwy²⁴ (ryc. 6). Zgodnie z inskrypcją na zabytkach proponujemy znak ten datować na lata około 1775 r., pamiętając, że jego użycie może objąć szerszy okres.

Dotychczas nie posiadaliśmy żadnych informacji o złotnikach działających w Morągu. Znak warsztatowy z majuskułowymi literami MK w ligaturze w prostokątnym polu (ryc. 7), należący do złotnika dotychczas nienotowanego w literaturze, w zestawieniu z omówioną cechą miejską potwierdza jednak ich incydentalną działalność w mieście. Możemy go przypisać Michaelowi Kembergerowi, zapewne synowi strzelca Michaela Kembergera i jego żony Marii, który został ochrzczony 31 sierpnia 1737 r. w Sępopolu²⁵. Jako złotnik przybyły z Królewca, więc zapewne tam wyszkolony, 7 kwietnia 1773 r. uzyskał obywatelstwo Morąga. Był jedynym złotnikiem przyjętym w latach 1714–1816 do prawa miejskiego w tym niewielkim ośrodku, który w 1782 r. liczył 1753 mieszkańców²⁶. Morąg nie spełnił zapewne jego oczekiwania skoro już na jesieni 1780 r. przeniósł się on do Ostródy²⁷. Stamtąd

²² Gradowski M. 2010, s. 141 (znak nr 2).

²³ Gradowski M. 2010, s. 141 (znak nr 2).

²⁴ Postać w herbie i na pieczęci miasta Morąga na przestrzeni wieków była różnie interpretowana i w związku z tym odmiennie przedstawiana. Na pieczęci miejskiej być może pochodzącej z XVIII w. była to postać z pióropuszem na głowie, być może Murzyn (zob. AP Olsztyn, UZS, KM, sygn. 42/367/7, s. 209), co było odniesieniem do niemieckiej nazwy miasta — Mohrunen (niem. Mohr — Murzyn). Obecnie godłem herbu jest młodzieniec odziany w czarną suknię, trzymający w lewej ręce muszlę, zaś na prawym ramieniu opierający laskę, na której końcu umieszczony jest bukłak na wodę w formie tykwy. W związku z tym postać ta jest identyfikowana jako pielgrzym, a przez heraldyków niemieckich jako wyobrażenie św. Jakuba Starszego, gdyż na terenach pozostających w strefie wpływów zakonu krzyżackiego kult tego świętego i tradycja pielgrzymia były żywe, zob.: Voßberg F.A. 1843, s. 45, tabl. XVI (nr 49); Hupp O. 1894, s. 10; Weyde A. 1927, s. 34–35, il.; Wakar A. 1973, s. 101–102, il. na s. 97 i 101; Piechocka-Kłos M. 2017, s. 95.

²⁵ Baza Ancestry, Taufen, Heiraten u. Tote, 1737–1743, Staatsarchiv Königsberg [księga B 9], s. 17 (w części dotyczącej chrztów), poz. 40: *d(en)*. 31. Aug(ust): [1737] *Läßt Michael Kemberger, Soldat vom des H(ernn): Maj(or). v(on). Braxein Comp(agnie): und deßen Ehefrau Maria einen Sohn tauffen, Namens Michael, Paten Poppe. Fölller. Soldat: J(un)gfr(au): Newin. Fr(au). Eberhardtin. in Schip(penbeil)*.

²⁶ Weyde A. 1927, s. 125.

²⁷ AP Olsztyn, AMM, sygn. 42/257/2, s. 67–68: *Michael Kemberger ein Goldschmiedt aus Preußen an Königsberg den 7^{ten} April 1773 Ist in Anno 1780 im Herbst nach Osterode gezogen.*

powrócił jednak do Morąga w nieznanym czasie, być może po 21 lipca 1788 r., gdy prawie całą Ostródę strawił katastrofalny w skutkach pożar²⁸. Zmarł w nim w wieku 59 lat, na krótko przed 26 października 1795 r., kiedy odbył się jego pogrzeb²⁹.

Kielich wraz z pateną o szerokim kołnierzu są obecnie jedynymi znanymi dziełami M. Kembergera³⁰. W swej formie przywodzi on na myśl późnobarokowe jeszcze realizacje. W całości gładki, o krępych proporcjach, z niską i szeroką, prawie półkulistą czaszą jest wsparty na okrągłej, profilowanej stopie z masywnym ćwierćwałkiem i wydatnym cokolikiem. Masywną tuleją stopa przechodzi w trzon o słabo wyodrębnionym tralkowym nodusie (ryc. 8).

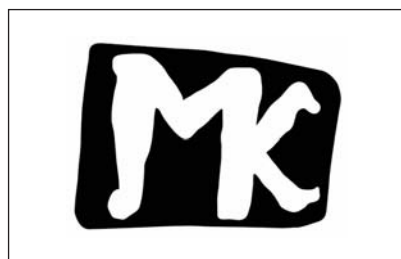
Na powierzchni stopy kielicha i na patenie dość nieporadnie wygrawerowano identyczne w treści inskrypcje fundacyjne, zawierające nazwiska mistrzów i czeladników cechowych (ryc. 9). Na kielichu, podobnie jak na drugim zabytku, inskrypcja została wykonana w dwóch rzędach (okręgach): wewnętrzny krąg — *G Munter G Bauch G Samler AlterLeuthe { I Siebert I Basner }*; zewnętrzny krąg — *I Neuman Altgesell M Siebert { Mohrungen den 15 July 1775 }*. Pomędzy nimi umieszczono czteropolowy „herb” zakomponowany w okręgu, w którego polach rozdzielonych pionem i poziomicą znajdują się godła cechów (w układzie heraldycznym): stolarzy — cyrkiel i węgielnica, niezidentyfikowanego cechu — węgielnica z krzyżem pod nią, murarzy — kielnia i młotek oraz godło herbu Morąga — postać pielgrzyma z laską opartą na ramieniu. To ostatnie przedstawienie w powiązaniu z godłami cechowymi wskazywałoby na działające w Morągu trzy korporacje lub raczej cech zbiorowy o charakterze budowlanym, który był fundatorem kielicha z pateną³¹.

Na patenie, obok znaku miejskiego i warsztatowego, znajduje się tzw. wężyk probierczy, czyli ślad pobrania drobin srebra służących do oznaczenia metodą ogniową ilości kruszczu w stopie. Oznacza to, że patena została poddana kontroli probierza, co wskazuje, że M. Kemberger należał do cechu złotni-



Ryc. 6. Pieczęć miejska Morąga, ok. 1440 r. (Voßberg F.A. 1843, s. 45, tabl. XVI, nr 49)

Fig. 6. The seal of Morąg (Mohrungen), about 1440 (Voßberg F.A. 1843, s. 45, tabl. XVI, nr 49)



Ryc. 7. Znak warsztatowy Michaela Kembergera (rys. J. Kriegseisen)

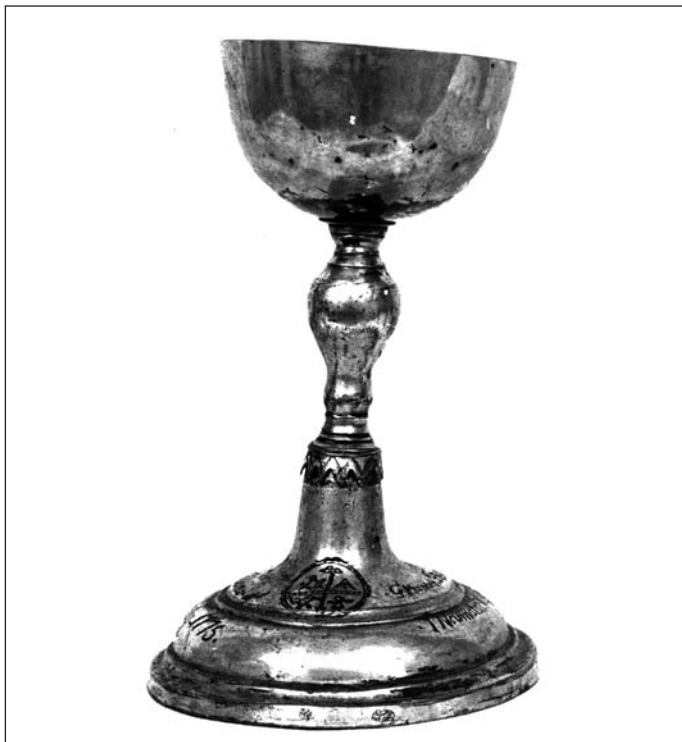
Fig. 7. The hallmark of Michael Kemberger (drawn by J. Kriegseisen)

²⁸ Achremczyk S. 2018, s. 384, 660.

²⁹ Baza Ancestry, Taufen, Trauungen, Bestattungen, 1770–1800, Staatsarchiv Königsberg [księga B 631], s. 279, poz. 104: *d(en) 26^{ten} [1795] Stadt der vererther: Goldschmiedten Kemberger von 59 Jahre alt (...)*, <https://www.ancestry.com> (wyszukiwanie wg Gottfried Kemberger; dostęp 4.01.2021).

³⁰ Wymiary: kielich — wysokość 19,7 cm, średnica stopy 12,7 cm, średnica czaszy 9,6 cm; patena — średnica 14 cm.

³¹ Por. przypis 34.



Ryc. 8. Kielich, 1775 r., Morąg, Michael Kemberger (fot. W. Górski)

Fig. 8. Chalice, 1775, Morąg (Mohrungen), Michael Kemberger
(photographed by W. Górski)

czego. W Morągu takiego nie było, więc zapewne był zamiejscowym mistrzem jednej z korporacji wschodniopruskich.

Choć wspomniane zabytki nie zostały zinwentaryzowane ani w końcu XIX w. w kościele parafialnym w Morągu³² — miejscu ich powstania, ani na początku XX w. w świątyni w Postolinie³³, gdzie obecnie są przechowywane, to udało się jednak odnaleźć potwierdzenie ich ufundowania dla kościoła w pierwszej z wymienionych miejscowości. W 1855 r. zostały wspomniane i pobieżnie, ale wystarczająco jednoznacznie opisane w dokumentacji Urzędu Zabytków Sztuki i Historii Prowincji Prus Wschodnich w Królewcu (Provinzialkonservator der Denkmäler der Kunst und der Geschichte der Provinz Ostpreussen) jako własność ewangelickiego kościoła pw. św. Piotra i Pawła w Morągu³⁴, dla którego zostały ufundowane zapewne w miejsce sreber liturgicznych skradzionych w 1775 r.³⁵

³² Harnoch A. 1890, s. 174–179; Bötticher A. 1898, s. 82–92.

³³ Schmid B. 1909, s. 315–322.

³⁴ AP Olsztyn, UZS, KM, sygn. 42/367/7, s. 218: *1. Kelche* (...) *b. Ein silberner, vergoldeter Kelch, 9 Zoll hoch, ein Geschenk der hiesigen Maurerinnung, der Nahme der Meister u(nd). das Altgesellen nebst dem Maurerwappen für eingravirt, desgleichen: Mohrungen, d(en). 15. Juli 1775.; 3. Patenen.* (...) *die andere ist mit dem Kelch ad 1, b von der Maurerinnung geschenkt u(nd). hat dieselbe Inschrift wie der Kelch.* (...) *5 1/2 Zoll im Durchmesser.*

³⁵ AP Olsztyn, UZS, KM, sygn. 42/367/7, s. 201: *Mehrere heilige Gefäße sind 1775 durch Einbruch entwendet (...).*



Ryc. 9. Patena, 1775 r., Morąg, Michael Kemberger (fot. W. Górski)

Fig. 9. Paten, 1775, Morąg (Mohrungen), Michael Kemberger
(photographed by W. Górski)

Zaprezentowane kielich i patena są przykładem zabytków, które w zestawieniu z analizą znaków złotniczych oraz odnalezionymi informacjami archiwalnymi rzucają jaśniejsze światło na historię złotnictwa w małych miastach dawnych Prus Królewskich i Książęcych. Pozwala to żywić nadzieję, że lista ośrodków, w których działali złotnicy, nie jest zamknięta.

Dane Autora:

dr Jacek Kriegseisen

Instytut Historii Sztuki

Uniwersytetu Gdańskiego

© <https://orcid.org/0000-0001-6272-6737>

BIBLIOGRAFIA

Źródła archiwalne

AP Olsztyn [Archiwum Państwowe w Olsztynie], AMM [Akta miasta Morąga], sygn. 42/257/2.

AP Olsztyn [Archiwum Państwowe w Olsztynie], UZS [Urząd Zabytków Sztuki i Historii Prowincji Prus Wschodnich], KM [Kunstdenkmähler im Kreis Mohrungen], sygn. 42/367/7.

Baza Ancestry, Taufen, Heiraten u. Tote, 1737–1743, Staatsarchiv Königsberg [księga B 9], www.ancestry.com (dostęp 4.01.2021).

Baza Ancestry, Taufen, Trauungen, Bestattungen, 1770–1800, Staatsarchiv Königsberg [księga B 631], www.ancestry.com (dostęp 4.01.2021).

Źródła i opracowania publikowane

Achremczyk Stanisław. 2018. *Historia Warmii i Mazur*, t. 1: *Pradzieje — 1772*, Olsztyn.

Bötticher Adolf. 1898. *Die Bau- und Kunstdenkmäler der Provinz Ostpreußen*, H. III, *Das Oberland (Die Bau- und Kunstdenkmäler des Oberlandes)*, Königsberg.

- Czihak Eugen von. 1903. *Die Edelschmiedekunst früherer Zeiten in Preussen*, Tl. 1, I. *Allgemeines, II. Königsberg und Ostpreussen*, Leipzig.
- Gradowski Michał. 2010. *Znaki na srebrze. Znaki miejskie i państwowe używane na terenie Polski w obecnych jej granicach*, Warszawa.
- Gradowski Michał, Kasprzak-Miler Agnieszka. 2002. *Złotnicy na ziemiach północnej Polski*, cz. I: *Województwo pomorskie, kujawsko-pomorskie i warmińsko-mazurskie*, Warszawa.
- Gradowski Michał, Pielas Magdalena. 2006. *Katalog złotnictwa w zbiorze dokumentacji specjalistycznej Krajowego Ośrodka Badań i Dokumentacji Zabytków w Warszawie*, cz. 1, Warszawa.
- Harnoch Agathon. 1890. *Chronik und Statistik der evangelischen Kirchen in den Provinzen Ost- und Westpreußen*, Neidenburg.
- Hupp Otto. 1894. *Wappen und Siegel der Deutschen Städte, Flecken und Dörfer*, Bd. 1: *Königreich Preussen*, H. 1: *Ostpreussen, Westpreussen und Brandenburg*, Mainz.
- Kolberg Joseph. 1910. *Ermländische Goldschmiede*, „Zeitschrift für die Geschichte und Altertumskunde Ermlands”, Bd. 16, H. 1–3, s. 345–555.
- Kriegseisen Jacek. 2015. *Podróżny komplet sztućców wykonany przez Johanna Bartolomowicza — złotnika z Lidzbarka Warmińskiego*, „Kwartalnik Historii Kultury Materialnej”, R. LXIII, nr 1, s. 93–104.
- Okulicz Małgorzata. 2006. *Złotnictwo sakralne dominium warmińskiego od połowy XIV do końca XVIII wieku. Katalog wystawy*, Olsztyn.
- Piechocka-Kłós Maria. 2017. *Święci i postacie biblijne w herbach miast w województwie warmińsko-mazurskim*, „Forum Teologiczne”, t. 18, s. 89–103.
- Rosenberg Marc. 1922. *Der Goldschmiede Merkzeichen*, Bd. 1, *Deutschland A–C*, Frankfurt am Main.
- Samulowska Anna. 1968. *Johannes Christof Geese — złotnik olsztyński*, „Rocznik Olsztyński”, t. 7, s. 43–62.
- Scheffler Wolfgang. 1983. *Goldschmiede Ostpreussens. Daten, Werke, Zeichen*, Berlin.
- Schmid Bernhard. 1909. *Die Bau- und Kunstdenkmäler Pomesaniens*, H. 3: *Kreis Stuhm (Die Bau- und Kunstdenkmäler des Kreises Stuhm)*, Danzig.
- Voßberg Friedrich August. 1843. *Geschichte der Preußischen Münzen und Siegel bis zum Ende der Herrschaft des Deutschen Ordens*, Berlin.
- Wakar Andrzej. 1973. *Z kroniki Morąga*, [w:] *Morąg. Z dziejów miasta i powiatu*, Olsztyn, s. 99–113.
- Weyde Arthur. 1927. *Mohrungen in Ostpreußen*, Mohrungen.