

Jarosław Ilski

## Pierścień z grodziska w Błoniu. Przykład kultury materialnej i duchowej w obrębie dworu książęcego Konrada Mazowieckiego

**Abstrakt:** W artykule opisano pierścień odkryty w trakcie archeologicznych badań wykopaliskowych grodziska zwanego Łysą Górą, w Błoniu pod Warszawą. Przedmiot prawdopodobnie zaginął. Próby opracowania zabytku podjęto w odniesieniu do jedynego istniejącego opisu i rysunku. W pierwszej kolejności omówiono aspekt ikonograficzny, ponieważ na tarczce wygrawerowano sylwetkę lwa. Następnie zreferowano jeden ze sposobów odczytania inskrypcji na obrączce pierścienia. Porównano napis do imion książęcych wyrytych na kielichu i patenie z Płocka. Analogicznie do nich pierścień należy powiązać z rodziną Konrada Mazowieckiego. Napis mógł być inicjałami imion synów księcia, które w pełnym brzmieniu umieszczono na kielichu i patenie.

**Abstract:** The article describes a ring discovered during archaeological excavations at the fortified settlement known as Łysa Góra in Błonie near Warsaw. The item itself is probably lost. Attempts at researching this historical object are based on the sole existing description and drawing. Firstly, its iconographic aspect is discussed, since a silhouette of a lion had been engraved on the seal plaque. Subsequently, one of the ways of interpreting the inscription on the ring's band is reported. The inscription is compared to ducal names engraved on the chalice and paten from Plock. Analogously to those, the ring should be linked with the family of Conrad of Mazovia. The inscription may have been the initials of the names of the duke's sons, which, in their full form, had been placed on the chalice and paten.

**Słowa kluczowe:** Mazowsze, Błonie, gród, pierścień, kielich, patena, lew

**Key words:** Mazovia, Błonie, fortified settlement, finger ring, chalice, paten, lion

I. Zagadnienia wstępne. II. Ikonografia tarczki.

III. Symbolika lwa u książąt mazowieckich w XIII w. IV. Napis na obrączce.

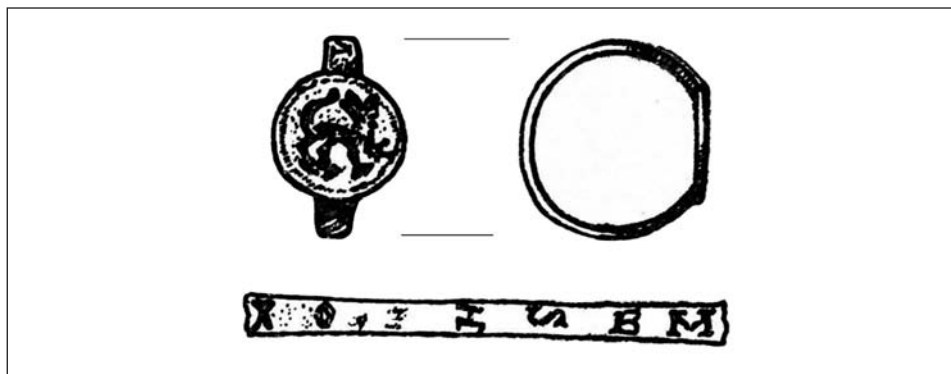
V. Podsumowanie

### *I. Zagadnienia wstępne*

W trakcie badań wykopaliskowych błońskiego grodu książęcego, na przełomie lat czterdziestych i pięćdziesiątych ubiegłego wieku, natrafiono na wyjątkowy przedmiot, który określono jako pierścionek (ryc. 1). Zgodnie z opisem autorki badań, Aleksandry Cofty-Broniewskiej<sup>1</sup>, był on:

„wykonany z cienkiej taśmy brązowej przechodzącej w części środkowej w płaską okrągłą tarczkę, na której widoczne jest wklęsłe wyobrażenie stylizowanego lwa. Na obwodzie pierścionek ma kilka wyrytych liter, z których jednak tylko część (HSBM) daje się łatwo odczytać.

<sup>1</sup> W chwili publikacji wyników badań Aleksandra Cofta-Broniewska posługiwała się tylko pierwszym członem nazwiska i tak będzie to uwzględnione w opisie bibliograficznym.



Ryc. 1. Pierścień z grodziska Łysa Góra w Błoniu (za Cofta A. 1953, tabl. XXI: 1g)

Fig. 1. The ring from the Łysa Góra fortified settlement in Błonie (after: Cofta A. 1953, plate XXI: 1g)

Pozostałe na skutek uszkodzenia są prawie nierozpoznawalne. Powierzchnia pierścionka, jak wskazują zachowane jeszcze ślady, była pierwotnie pozłacana<sup>2</sup>.

Znaleziono go w obiekcie, który Teresa Kiersnowska w trakcie weryfikacji wyników starszych badań uznała za pozostałości dworu książęcego<sup>3</sup>. Pierścień z tarczką<sup>4</sup> nie stanowił jednak głównego wyznacznika wyjątkowej roli niegdysiejszego budynku. Najważniejszym były cegły noszące ślady obróbki w postaci ukośnych i jodełkowych nacięć, pokrywane szkliwem barwy zielonkawej<sup>5</sup>. W związku z ich odkryciem Teresa Kiersnowska uznała, że gród w Błoniu pełnił funkcję ważnego ośrodka władzy książęcej, zaś tamtejszy dwór był jedną z pierwszych świeckich budowli ceglanych na ziemiach polskich. Ufundować miał go Konrad Mazowiecki, najpewniej po podziale Mazowsza w 1234 lub 1236 r.<sup>6</sup> Według badaczki gród mógł być przeznaczony na dar ślubny od ojca dla Siemowita I w związku z planami jego ożenku z księżniczką ruską Perejesławą<sup>7</sup>. Małżeństwo zostało zawarte w 1247 lub 1248 r.<sup>8</sup>

Wśród innych znalezisk z dworu książęcego wyróżniono fragmenty naczynia z wyobrażeniem głowy brodatego mężczyzny, dwóch dzbanów z białej gliny, zdobionych pomarańczowo-żółtym szkliwem i ciemnozielonymi pasami, a także przedmioty świadczące o istnieniu pracowni rogowniczej i brązowniczej.

Po śmierci Siemowita I w trakcie najazdu Litwinów w 1262 r. regencję w imieniu małoletnich synów sprawowała Perejesława. Na początku lat siedemdziesiątych XIII w. starszy Konrad II objął we władanie dzielnicę złożoną z części Mazowsza północnego i Mazowsza południowego z grodem błońskim<sup>9</sup>. Zdaniem Teresy Kiersnowskiej gród z dworem przestały

<sup>2</sup> Cofta A. 1953, s. 35.

<sup>3</sup> Kiersnowska T. 1971.

<sup>4</sup> W literaturze używa się również nazwy pierścionki z tarczkami, zob. Kóčka-Krenz H. 1993, s. 220. Przez wzgląd na umieszczenie na tarczce wizerunek zwierzęcia, który jest symbolem (łac. *signum*), nie będzie też błędne określenie go jako sygnetu. Podobną sugestię wyraziła Barbara Chudzińska (Chudzińska B. 2004, s. 203, 205). Jeśli jednak uznawać za sygnet przedmiot służący do odciskania wizerunku na pieczęci lakowej, to w tym przypadku brak dowodów, że pierścionek tak użytkowano. Z uwagi na obecność wspomnianego symbolu, ale też napisu na obrączce, warto przypisać zabytkowi bardziej dostojny charakter, stąd propozycja określenia go jako pierścienia, a nie pierścionek.

<sup>5</sup> Kiersnowska T. 1971, s. 452–453; Kiersnowska T. 1991, s. 49.

<sup>6</sup> Jurek T. 2014, s. 78; Grabowski J. 2016, s. 38.

<sup>7</sup> Kiersnowska T. 1971, s. 457; Kiersnowska T. 1991, s. 48–51.

<sup>8</sup> Rukat M. 2018, s. 46.

<sup>9</sup> Grabowski J. 2016, s. 45.

funkcjonować za jego rządów, między 1282 a 1288 r.<sup>10</sup> Upadek systemu grodów błońskich (grodziska Łysa Góra, Błonie-Osiek<sup>11</sup> i domniemanego w Kopytowiu<sup>12</sup>), ale też w Trojanowie i Jazdowie, mógł być spowodowany kolejnymi najazdami litewskimi, jak również wojną między Konradem II i jego młodszym bratem Bolesławem II.

Od końca lat siedemdziesiątych XIII w. bracia byli ze sobą skonfliktowani. Spór dotyczył odmiennego podejścia do polityki zewnętrznej, budowania sojuszy i osiągnięcia wpływów prowadzących w perspektywie długoletniej do objęcia tronu krakowskiego przez każdego z nich. Od 1282 r. książęta prowadzili wyniszczające ich dzielnice najazdy brojne, inspirowali też do takich swoich sojuszników<sup>13</sup>. Błonie leżące na granicy dzielnic obu braci było narażone na częste ataki. Konflikt wygasł na początku lat dziewięćdziesiątych XIII w. Po śmierci Konrada II w 1294 r. i przejściu jego dzielnic przez Bolesława II wspomniany system grodów błońskich mógł być niepotrzebny i kolejni książęta nie zabiegali o ich odbudowę<sup>14</sup>. Być może upadek spowodował najazd Litwinów i Rusinów z 1286 r.<sup>15</sup> Innym wyjaśnieniem utraty znaczenia grodu błońskiego jest utworzenie przez Bolesława II nowego ośrodka osadniczego w Warszawie, w którym powstała siedziba książęca i tu przeniesiono kasztelanię<sup>16</sup>. Konrada II można uznać za ostatniego z władców rezydujących w grodzie błońskim. Na podstawie zabytków ruchomych z badań wykopaliskowych kres użytkowania obiektu usytuowano w czwartej ćwierci XIII w.<sup>17</sup>

W dotychczasowej literaturze przedmiotu pierścień z Błonia wspomniano siedmiokrotnie, bez szczegółowej analizy. Po raz pierwszy w publikacji wyników badań grodu autorstwa Aleksandry Cofty-Broniewskiej — opisano go zgodnie z przytoczonym na początku artykułu cytatem, prezentując najważniejsze parametry i odwzorowując na jedynym dostępnym rysunku<sup>18</sup>. Teresa Kiersnowska, kontynuująca badania i weryfikująca ustalenia w odniesieniu do najokazalszego obiektu (jama 22, wg badań Aleksandry Cofty), który określiła jako relikty dworu książęcego, jedynie zasygnalizowała obecność tego przedmiotu wśród znalezisk<sup>19</sup>. W pracy o biżuterii średniowiecznej świata zachodniosłowiańskiego Hanna Kóčka-Krenz wymieniła go wśród znalezisk pierścionków z tarczami<sup>20</sup>. Barbara Chudzińska w dwóch publikacjach poświęconych obrączce odkrytej podczas badań wykopaliskowych zamku w Muszynie (pow. nowosądecki) przytoczyła pierścień błoński wśród analogii tego typu zabytków z napisami znajduwanymi w Polsce<sup>21</sup>. Krzysztof Wachowski wspomniał o nim w kontekście zabytków zdobionych motywami zwierzęcymi, tu konkretnie lwa, w publikacji na temat średniowiecznych przedmiotów mających znaczenie symboliczne<sup>22</sup>. Krzysztof Maciej Kowalski w opracowaniu

<sup>10</sup> Kiersnowska T. 1986, s. 23–24. W 1282 r. książę Konrad II dokonał nadania wsi Piaski na rzecz biskupa płockiego (NKDM. 1989, nr 68). Dokument wystawiono w Błoni, a zatem siedziba książęca musiała wciąż istnieć. Z tego samego roku pochodzi jedyna wzmianka o kasztelanie grodu, Mikołaju (NKDM. 1989, nr 67–68). W 1288 r. książę Konrad II przekazał błońską kolegiatę, ufundowaną zapewne jeszcze przez Konrada Mazowieckiego (Kiersnowska T. 1971, s. 457–458; Tomaszewscy A. i E. 1982, s. 125), kanonikom z Czerwińska, którzy utworzyli w Błoniu prepozyturę zakonu (NKDM. 1989, nr 80). Dokument wystawiono w Jazdowie, co wskazuje na to, że w Błoniu dwór już nie funkcjonował.

<sup>11</sup> Niewęglowski A. 1984.

<sup>12</sup> Suchodolski S., Kiersnowska T. 1973.

<sup>13</sup> Grabowski J. 2016, s. 46–53; Grabowski J. 2019, s. 50–61.

<sup>14</sup> Niewęglowski A. 1984, s. 211; Błoński M. 2021, s. 231.

<sup>15</sup> Kiersnowska T. 1986, s. 24.

<sup>16</sup> Trzecicki M. 2015, s. 160–161; Trzecicki M., Polak Z. 2017, s. 205.

<sup>17</sup> Cofta A. 1953, s. 47; Kiersnowska T. 1971, s. 456; Sadowska-Topór J., Ościłowski J. 2016, s. 24; Błoński M. 2021, s. 231.

<sup>18</sup> Cofta A. 1953, s. 35, tabl. XXI: 1g.

<sup>19</sup> Kiersnowska T. 1971, s. 454.

<sup>20</sup> Kóčka-Krenz H. 1993, s. 121.

<sup>21</sup> Chudzińska B. 2004, s. 203, 205, ryc. 3: 2; Chudzińska B. 2005, s. 10, ryc. 3: 2.

<sup>22</sup> Wachowski K. 2013, s. 161, ryc. 42: c.

dotyczącym pierścieni gdańskich zestawił go z pierścieniem krakowskiego biskupa Maura i egzemplarzem z Ostrowa Tumskiego we Wrocławiu, czyli z przykładami tego typu ozdób opatrzonych inskrypcjami, znalezionymi na ziemiach polskich<sup>23</sup>. Jako analogia wspomniany został też przez Jacka Bojarskiego przy omawianiu inskrybowanych obrączek z Kałdusa<sup>24</sup>.

Z uwagi na istniejący w literaturze zaledwie krótki opis i „niezbyt czytelny” rysunek Barbara Chudzińska postulowała ponowne opracowanie pierścienia błońskiego<sup>25</sup>. Wniosek ten był jak najbardziej słuszny, ale niemożliwy do zrealizowania w pełni. Po sezonach wykopaliskowych grodziska błońskiego z lat 1949–1951 wszystkie zabytki ruchome przewieziono do Instytutu Prahistorii Uniwersytetu Poznańskiego, macierzystej uczelni Aleksandry Cofty-Broniewskiej<sup>26</sup> i kierującego badaniami Zdzisława Rajewskiego<sup>27</sup>. Grodzisko błońskie włączono do programu tzw. badań milenijnych Kierownictwa Badań nad Początkami Państwa Polskiego<sup>28</sup>. Po wchłonięciu Kierownictwa przez struktury nowopowstałego Instytutu Historii Kultury Materialnej Polskiej Akademii Nauk (dziś Instytut Archeologii i Etnologii PAN) za kontynuację tych badań odpowiedzialny był Zdzisław Rajewski, kierownik Działu I Archeologii Polski IHKM PAN i jednocześnie dyrektor Państwowego Muzeum Archeologicznego<sup>29</sup>. Zapewne z jego inicjatywy przedmioty powróciły na Mazowsze i zostały włączone do zbiorów placówki, którą kierował. W dokumentacji ewidencyjnej Działu Średniowiecza i Archeologii Czasów Nowożytnych Państwowego Muzeum Archeologicznego brak jednak informacji o pierścieniu, tak jak gdyby nie został przywieziony z Poznania lub zaginął podczas transportu<sup>30</sup>.

Wobec powyższego znalezisko to udokumentowane jest wyłącznie za pomocą opisu i ryciny<sup>31</sup>. Ponowne opracowanie może opierać się wyłącznie na tej dokumentacji.

## II. Ikonografia tarczki

Na okrągłej tarczce<sup>32</sup> u szczytu taśmy umieszczono motyw zoomorficzny (ryc. 1). Według cytowanego już opisu jest to „wyobrażenie stylizowanego lwa”. Barbara Chudzińska dostrzegła w nim heraldyczny znak „kroczącego lwa”<sup>33</sup>. Na podstawie analizy rysunku można mieć wątpliwości odnośnie do rodzaju wiecznie zwiędzionego zwierzęcia. Podobne przekonanie wyraziła Hanna Kóćka-Krenz, stawiając znak zapytania przy opisie motywu<sup>34</sup>. Z pewnością jest to przedstawiciel rodziny kotowatych, biorąc pod uwagę zarys grzbietu i wygląd uniesionego ogona. W odniesieniu do lwa zastanawia brak grzywy. W przypadku chęci wyobrażenia lwicy, lwiątko lub kotowatych z rodzaju lamparta albo pantery wątpliwości budzą dość wydatnie zaznaczone uszy, charakterystyczne dla serwali i karakali. Większość dużych kotowatych ma subtelne,

<sup>23</sup> Kowalski K.M. 2014, s. 13.

<sup>24</sup> Bojarski J. 2017, s. 1113.

<sup>25</sup> Chudzińska B. 2004, s. 205.

<sup>26</sup> Bednarczyk J., Koško A., Stolpiak B. 2014, s. 309. Aleksandra Cofta-Broniewska uzyskała stopień naukowy magistra w dziedzinie archeologii na podstawie opracowania wyników badań wykopaliskowych błońskiego grodziska w latach 1949–1951. Powstało ono pod kierunkiem Witolda Hensla.

<sup>27</sup> Głosik J. 1975, s. 359.

<sup>28</sup> Z badań. 1950, s. 225.

<sup>29</sup> Szczerba A. 2017, s. 16.

<sup>30</sup> Informacja ustna uzyskana od pracowników Działu Średniowiecza i Archeologii Czasów Nowożytnych PMA w trakcie kwerendy do ekspozycji stałej Muzeum Ziemi Błońskiej. Poruszono kwestię, nieformalnie, z pracownikami Wydziału Archeologii Uniwersytetu Adama Mickiewicza w Poznaniu, którzy wyrazili gotowość odszukania śladu po przedmiocie. Poszukiwania trwają.

<sup>31</sup> Cofta 1953, s. 35, tabl. XXI: 1g.

<sup>32</sup> Biorąc pod uwagę rysunek, można stwierdzić, że najprawdopodobniej tarczka nie była doczepiana do obrączki i pierścionek został odlany w całości w formie.

<sup>33</sup> Chudzińska B. 2004, s. 205.

<sup>34</sup> Kóćka-Krenz H. 1993, s. 121.

zaokrąglone uszy. Być może jest to efekt dysproporcji w oddaniu wyglądu głowy zwierzęcia, która odwzorowana jako bardziej pełna zniwelowałaby wrażenie wydatnych uszu. Mogło chodzić o ukazanie postaci ryczącego lwa, co spowodowałoby wydłużenie pyska. Nie odmawiając rzemieślnikowi kunsztu i umiejętności, należy wziąć pod uwagę niewielki rozmiar tarczki, wynoszący około 1–1,5 cm średnicy<sup>35</sup>. Precyzyjne odwzorowanie sylwetki zwierzęcia było zapewne skomplikowane<sup>36</sup>. Pewne jest, że przednia lewa łapa jest uniesiona, a głowa ustawiona *en face*. Stylistyka przedstawienia sugeruje, że na tarczce wyobrażono godło.

Spośród kotowatych w sztuce średniowiecznej dominują przedstawienia lwa<sup>37</sup>. Wynikało to z bogatej symboliki tego zwierzęcia w religii chrześcijańskiej. Ambiwalentny stosunek do niego miał związek z dwoma przeciwstawnymi odniesieniami w Biblii. Z jednej strony był utożsamiany z Bogiem i Jezusem Chrystusem, a z drugiej przypisywano mu cechy szatańskie<sup>38</sup>. Dla rozróżnienia obu wcieleń tego złego lwa określano terminem lampart<sup>39</sup>. Pomimo negatywnych cech zwierzęcia, na przykład angielska rodzina królewska Plantagenetów przyjęła go za swoje godło pod koniec XII w.<sup>40</sup> W pierwszej połowie XIV w. na herbach angielskich lamparty zaczęto upodabniać do lwów, aby zniwelować ich niekorzystne znaczenie<sup>41</sup> (ryc. 2).



Ryc. 2. Herb dynastyczny Plantagenetów, różne przedstawienia lampartów: a — bez grzyw, miniatura z angielskiej kroniki Mateusza z Paryża, za: Matthew Paris. 1250–1259, k. 10; b — z grzywami, przerys tarczy z nagrobka księcia Jana z Etham, za: Boutell Ch. 1867, s. 26, ryc. 24

Fig. 2. The dynastic coat of arms of the Plantagenets, various depictions of leopards: a — without manes, a miniature from the English chronicle by Mathew of Paris, after: Matthew Paris. 1250–1259, fol. 10; b — with manes, a copy in drawing of a shield from the tomb of Duke John of Etham, after: Boutell Ch. 1867, p. 26, fig. 24

<sup>35</sup> Wg opisu Aleksandry Cofty-Broniewskiej średnica tarczki wynosiła 1 cm, średnica całego pierścienia 2 cm, a szerokość taśmy obrączki 0,5 cm (Cofta A. 1953, s. 35). Rysunek przedmiotu wymyka się jednak tym pomiarom i proporcjom, brak czytelnej skali nie ułatwia sprawy. Proporcja średnicy tarczki do średnicy pierścienia w przypadku opisu wynosi 0,5 a na rysunku ok. 0,65. Proporcja szerokości obrączki do średnicy tarczki wynosi 0,5 (opis) i ok. 0,36 (rysunek). Proporcja szerokości obrączki do średnicy pierścienia wynosi 0,25 (opis) i ok. 0,20–0,24 (rysunek).

<sup>36</sup> Nie podjęto próby określenia metody wykonania motywu zdobniczego na tym pierścieniu. Nie wiadomo, czy wyrzyto go na tarczce po odłaniu przedmiotu, czy forma odlewnicza zaopatrzona była w gotowy wzór.

<sup>37</sup> Pastoureau M. 2006, s. 58.

<sup>38</sup> Porównanie Boga z lwem: „[...] jak ryczy lew nad swym łupem albo też młode lwiątko [...] tak zstąpi Jahwe Zastępów, by wieść bój na górze Syjonu i na swoim Wzgórzcu” (Iz 31, 4), PŚ. 2022, s. 1066. Porównanie Jezusa Chrystusa z lwem: „Przestań płakać: Oto zwyciężył Lew z pokolenia Judy, Odrośl Dawida” (Ap 5, 5), PŚ. 2022, s. 1779. Porównanie szatana z lwem: „Przeciwnik wasz, diabeł, niby lew ryczący krządy, szukając, kogo by pożreć” (1 P 5, 8), PŚ. 2022, s. 1745–1746. Zob. też Forstner D. 1990, s. 275–280, 289; Pastoureau M. 2006, s. 62–66; Wachowski K. 2013, s. 116–117.

<sup>39</sup> Pastoureau M. 2006, s. 64.

<sup>40</sup> Fox-Davies A.C. 1909, s. 173–174.

<sup>41</sup> Pastoureau M. 2006, s. 65.

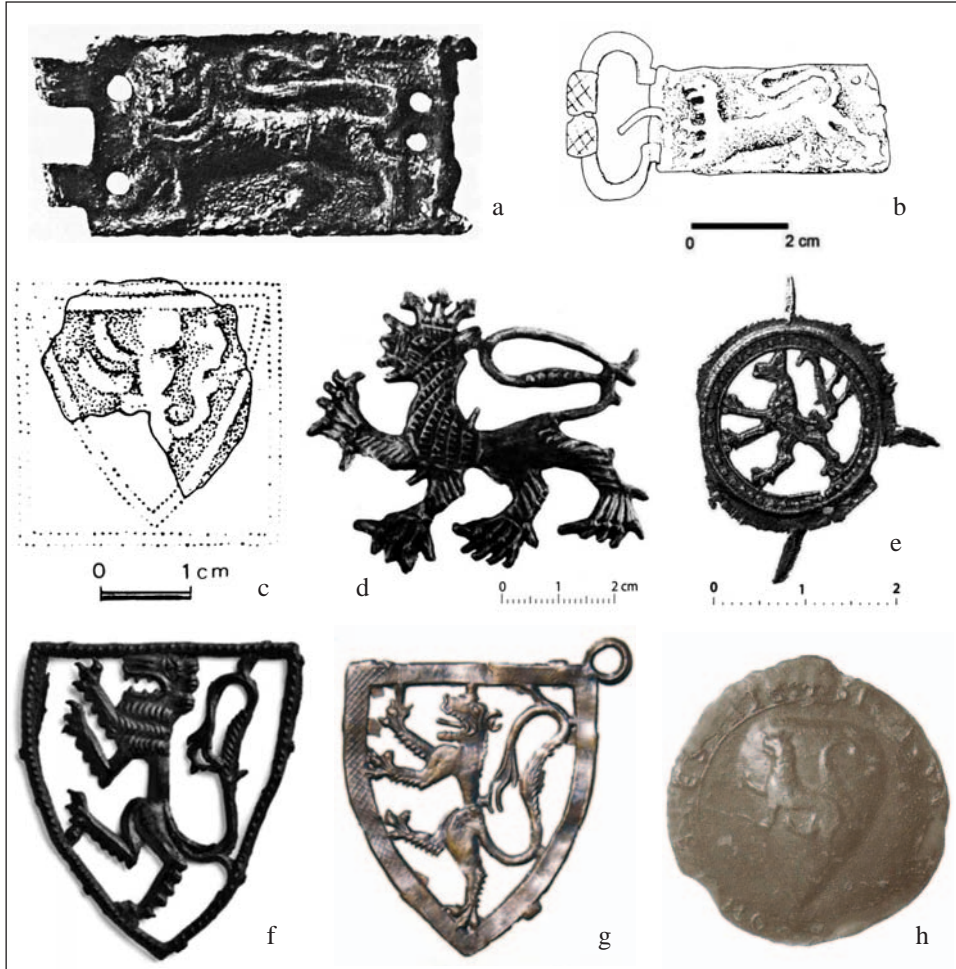
Według francuskich i angielskich zasad heraldycznych postacie obydwu tych zwierząt są rozróżnialne bez uwzględnienia szczegółów anatomicznych, takich jak grzywa. Ukazany w postawie wspiętej na łapach, ustawiony w profilu i z głową skierowaną na bok to lew waleczny, określany terminem angielskim *lion rampant* — właściwy lew. Wszelkie inne ustawienia sylwetki zwierzęcia nieprezentujące postawy bojowej, a przede wszystkim skierowanie jego głowy ku patrzącemu, charakteryzowały tzw. lwa pośledniego, czyli lamparta (ang. *leopard*, fr. *leopard lioné*); (ryc. 3). Ukazany w postawie kroczącej i z głową skierowaną w stronę patrzącego to angielski *lion passant guardant* (lew kroczący patrzący w bok)<sup>42</sup>. Takie właśnie wyobrażenie widnieje na pierścieniu z Błonia.



Ryc. 3. Przykłady przedstawień lwów w pozycjach stojących na herbach: a — właściwy, waleczny, wspięty na tylnych łapach, patrzący przed siebie (ang. *rampant*); b — wspięty, patrzący w bok (ang. *rampant guardant*); c — stojący, patrzący na wprost (ang. *statant*); d — stojący, patrzący w bok (ang. *statant guardant*); e — kroczący, patrzący na wprost (ang. *passant*); f — kroczący, patrzący w bok (ang. *passant guardant*).  
Za: Fox-Davies A.Ch. 1909, s. 178, 179, 182, ryc. 278–281, 285, 296

Fig. 3. Examples of lions depicted in standing postures on coats of arms: a — proper, valiant, erect on hind legs, looking forward (*rampant*); b — erect on hind legs, looking to the side (*rampant guardant*); c — standing, looking forward (*statant*); d — standing, looking to the side (*statant guardant*); e — walking, looking forward (*passant*); f — walking, looking to the side (*passant guardant*). After: Fox-Davies A.Ch. 1909, p. 178, 179, 182, fig. 278–281, 285, 296

<sup>42</sup> Clark H. 1866, s. 156; Boutell Ch. 1867, s. 84–85; Neubecker O. 1976, s. 111–112.



Ryc. 4. Wybrane przykłady różnych przedstawień lwów/lampartów na przedmiotach użytkowych: a — skuwka pasa, Wrocław, pl. Nowy Targ, brak skali, za: Kaźmierczyk J. 1970, s. 136, ryc. 33; b — skuwka pasa, Raciąż, za: Kowalczyk M. 1986, tab. XXXVII; c — fragment oprawy książki, Czernsk, za: Kiersnowska T. 1986, s. 127, ryc. 19: 1; d — ozdoba, Gdańsk, za: Ceynowa B., Trawicka E. 2008, s. 89, ryc. 8; e — ozdoba, Gdańsk, za: Ceynowa B., Trawicka E. 2008, s. 88, ryc. 6; f — ozdoba, Brugia, brak skali, za: Heilig en Profaan. 2001, s. 423, ryc. 1849; g — ozdoba, Rotterdam, brak skali, za: Heilig en Profaan. 1993, s. 278, ryc. 758; h — pieczęć rycerza Ranulfa de Blundeville, średnica 7,2 cm, za: Harvey P.D.A., McGuinness A. 1995, s. 53, ryc. 48

Fig. 4. Selected examples of various depictions of lions/leopards on objects of everyday use: a — belt buckle plate, Wrocław, Nowy Targ square, no scale, after: Kaźmierczyk J. 1970, p. 136, fig. 33; b — belt buckle plate, Raciąż, after: Kowalczyk M. 1986, plate XXXVII; c — fragment of a book cover, Czernsk, after: Kiersnowska T. 1986, p. 127, fig. 19: 1; d — ornament, Gdańsk, after: Ceynowa B., Trawicka E. 2008, p. 89, fig. 8; e — ornament, Gdańsk, after: Ceynowa B., Trawicka E. 2008, p. 88, fig. 6; f — ornament, Bruges, no scale, after: Heilig en Profaan 2001, p. 423, fig. 1849; g — ornament, Rotterdam, no scale, after: Heilig en Profaan 1993, p. 278, fig. 758; h — the seal of knight Ranulf de Blundeville, diameter 7,2 cm, after: Harvey P.D.A., McGuinness A. 1995, p. 53, fig. 48

Wobec powyższych ustaleń bardziej właściwe jest uznanie, że na tarczce przedmiotu przedstawiono lamparta, ale wskazanie na lwa nie będzie nadużyciem. Chodzi wszakże o drobne niuanse w blazonowaniu, a nie właściwe rozróżnienie gatunku zwierzęcia. Nierozstrzygnięte pozostanie, czy rzemieślnik-wykonawca lub fundator pierścienia byli tego świadomi. W literaturze poświęconej symbolice świata średniowiecznego, prezentującej przedmioty z przedstawieniami kotowatych z grzywami lub bez nich, zwierzęta te określa się jako lwy<sup>43</sup> (ryc. 4).

Na 127 opublikowanych znalezisk średniowiecznych pierścionków z tarczками z obszaru dzisiejszej Polski motyw zoomorficzny stwierdzono czterokrotnie — na egzemplarzu błońskim oraz trzech z badań Nowego Targu we Wrocławiu<sup>44</sup>. Na dwóch z nich ukazano heraldyczne orły, a na jednym heraldycznego lwa czeskiego<sup>45</sup> (ryc. 5). W pozostałych przypadkach



Ryc. 5. Pierścionek z wyobrażeniem heraldycznego lwa czeskiego, Wrocław, pl. Nowy Targ, za: Wachowski K. 2018, s. 980, ryc. 947: m

Fig. 5. A ring with the depiction of the heraldic lion of Bohemia, Wrocław, Nowy Targ square, after: Wachowski K. 2018, p. 980, fig. 947: m

są to ornamenty krzyża i kombinacje linii geometrycznych. Datowanie tego typu biżuterii w granicach dzisiejszej Polski ujęte jest w szerokich ramach chronologicznych, między X a XV stuleciem. Nie ma form lub zdobień charakterystycznych dla konkretnych odcinków czasowych. Znaleziska pierścionków z tarczками zlokalizowane są wzdłuż głównych rzek naszego kraju — Wisły, Odry, Bugu i Warty<sup>46</sup>.

Jednostkowe znaleziska średniowiecznych pierścieni z tarczками i umieszczonymi na nich wyobrażeniami lwów/lampartów odnotowano na terenie całej Europy, a ich datowanie obejmuje okres od XIII do XVI w. Stwierdzono je na Wyspach Brytyjskich, we Francji<sup>47</sup>, Rumunii<sup>48</sup> (ryc. 6) i na Półwyspie Apenińskim<sup>49</sup> oraz na ziemiach ruskich, na obszarach dawnych księstw: włodzi-miersko-halickiego, perejaśławskiego, czernichowskiego<sup>50</sup> i nowogrodzkiego<sup>51</sup> (ryc. 7). Wskazane motywy zoomorficzne miały formę wypukłą, która była bardziej realistyczna oraz wklęsłą — bardziej schematyczną. Dotąd nie wytypowano jednak potencjalnych miejsc wytwarzania tego typu ozdób.

Pierścień z Błonia, jak już wspomniano, znaleziono w obrębie dworu Konrada Mazowieckiego lub jego syna Siemowita I. W tej interpretacji mógłby być zatem powiązany z osobą z dworu książęcego. Założenie to zawęża rzecz jasna studia nad pierścieniem do kręgu rodziny książęcej lub związanych z nią dostojników. Miejsce znalezienia i chronologia błońskiego

<sup>43</sup> Pastoureau M. 2006, s. 55–72; Wachowski K. 2013; Sawicki J. 2014.

<sup>44</sup> Kóčka-Krenz H. 1993, s. 120–121; Chudzińska B. 2004, s. 203, 205; Skarby. 2007; Wachowski K. 2018.

<sup>45</sup> Było to znalezisko luźne, bez kontekstu chronologicznego, ale pierścionek jednoznacznie wiązać należy z czeskim dworem królewskim. Na tarczce umieszczono bowiem mocno schematyczny wizerunek herbu Przemysławów, a w otoku napis +AEW?NLASUNh, zob. Wachowski K. 2018, s. 980.

<sup>46</sup> Kóčka-Krenz H. 1993, s. 121.

<sup>47</sup> Dalton O.M. 1912, s. 46, 50, 81.

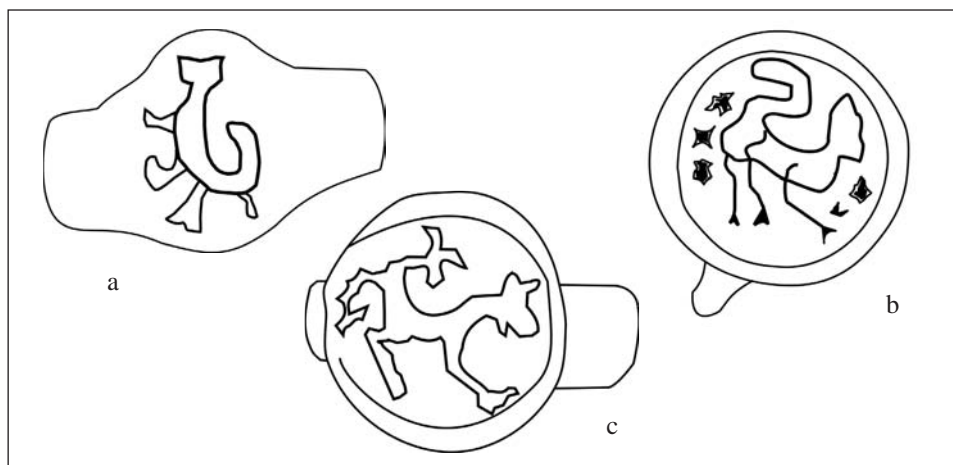
<sup>48</sup> Dumitriu L. 2001, s. 52–55, 59–61, 122, 126, 130, 138.

<sup>49</sup> Dalton O.M. 1912, s. 42, 43, 46–47, 55, 73, 79, 164.

<sup>50</sup> Korzuhina G.F. 1954, s. 112, 118, 136, 140.

<sup>51</sup> Sedova M.V. 1981, s. 138–139, ryc. 52:4; 53; Nelûbov S. 2002, s. 4–5, ryc. 1–4, 6.





Ryc. 6. Przykłady pierścionków z wyobrażeniami lwów/lampartów z Rumunii: a — Târgșoru Vechi, okr. Prahova, brak skali; b — Drobeta–Turnu Severin, okr. Mehedinți, brak skali; c — Buftea (d. Mănești), okr. Ilfov, brak skali. Za: Dumitriu L. 2001, s. 122, tabl. 37: 13; 130, tabl. 92: 31; 138, tabl. 98: 15

Fig. 6. Examples of rings with the depictions of lions/leopards from Romania: a — Târgșoru Vechi, Prahova county, no scale; b — Drobeta–Turnu Severin, Mehedinți county, no scale; c — Buftea (formerly Mănești), Ilfov county, no scale. After: Dumitriu L. 2001, p. 122, plate 37: 13; 130, plate 92: 31; 138, plate 98: 15

grodziska ksiązęcego, zamykająca się pomiędzy latami 1234–1288, stanowią solidny argument wspierający tę hipotezę.

Poza interpretacją zakładającą, że była to własność któregoś z książąt, można też dopuszczać, że przedmiot znaleziony w obrębie dworu ksiązęcego mógł należeć do kasztelana grodzowego. Znane są przykłady pieczęci rycerzy pełniących urzędy dworskie tego szczebla<sup>52</sup>. Wśród nich datowana na 1259 r. pieczęć kasztelana Opola z wyobrażeniem lwa kroczącego<sup>53</sup>. Zwierzę odwzorowano w bardziej dynamicznej i drapieżnej postawie niż na pierścieniu z Błonia. Motyw lwa umieszczano również na przedmiotach codziennego użytku, elementach pasów, różnego rodzaju zapięciach, ozdobach, aplikacjach<sup>54</sup> (ryc. 4). Nie był zarezerwowany wyłącznie dla władców. Symboliką tą posługiwali się też rycerze, a nawet mieszczanie. Jeśli na obrączce pierścienia wyryto litery odnoszące się bezpośrednio do kasztelana, to ich odszyfrowanie może być problematyczne. Przy założeniu, iż pierścień należał do kogoś z rodziny książęcej trzeba brać pod uwagę, że senior mógł go podarować swemu wasalowi. Mogło więc to być symboliczne poświadczenie odbycia ceremonii składania hołdu lennego.

### III. Symbolika lwa u książąt mazowieckich w XIII w.

Wyobrażenie lwa stwierdzono na czterech pieczęciach synów Konrada — starszego, Kazimierza I zwanego kujawskim, używanych od 1250 i 1252 r. (ryc. 8: a) oraz młodszego, Siemowita I, wprowadzonych w latach 1250–1254 i 1255–1257<sup>55</sup> (ryc. 8: b). Były to sceny walk

<sup>52</sup> Gumowski M. 1966, s. 84–93, 162–163.

<sup>53</sup> Gumowski M. 1966, s. 163, tabl. XLVII: 490.

<sup>54</sup> Wachowski K. 2013, s. 46–47, 114–117; Sawicki J. 2014, s. 13–17, 31–34.

<sup>55</sup> Kuczyński S.K. 1978, s. 139; Hlebionek M. 2011, s. 16; Rukat M. 2018, s. 114.



Ryc. 7. Przykłady pierścionków z wyobrażeniami lwów/lampartów z ziem ruskich: a — Briańsk, obw. briański, 25,4 × 14,6 × 14,3 mm; b — Kaługa, obw. kałuski, 22,2 × 14,4 mm; c — obwód riazański, średnica 12,4 mm; d — Kursk, obw. kurski, 26,7 × 15,5 × 14,7 mm, walka wojownika z lwem; e — Twer, obw. twerski, 21,3 × 15,5 × 11,6 mm; f — Nowogród, obw. nowogrodzki, 21,7 × 12,5 × 10,1 mm. Za: Nelûbov S. 2002, s. 4–5, ryc. 1–3, 5–7

Fig. 7. Examples of rings with the depictions of lions/leopards from the Rus' lands: a — Briansk, Briansk province, 25.4 × 14.6 × 14.3 mm; b — Kaluga, Kaluga province, 22.2 × 14.4 mm; c — Riazan province, diameter 12.4 mm; d — Kursk, Kursk province, 26.7 × 15.5 × 14.7 mm, a warrior fighting a lion; e — Tver, Tver province, 21.3 × 15.5 × 11.6 mm; f — Novograd, Novograd province, 21.7 × 12.5 × 10.1 mm. After: Nelûbov S. 2002, p. 4–5, fig. 1–3, 5–7

pieszych rycerzy — konkretnie tychże książąt — z lwem. Podobna scena widnieje też na pojedynczym egzemplarzu pieczęci syna Kazimierza, Siemomyśla inowrocławskiego, z 1284 r.<sup>56</sup> (ryc. 8: c). Na wszystkich wspomnianych pieczęciach lwa ukazano w postaci walecznej, wspiętego na tylnych łapach, drapiącego przednimi pazurami tarcze wojowników (*lion rampant*).

W kontekście omawianego pierścienia z Błonia warto zaznaczyć, że na pieczęciach synów Konrada Mazowieckiego lwy ukazano ze słabo stylizowanymi grzywami. Być może był to kanon przedstawień przyjęty przez Konradowiców i ich kancelarie. Detale anatomiczne zwierzęcia mogły przy tym nie być tak ważne, jak sama istota przedstawienia narracyjnego z jego ideowym przekazem.

Walka z lwem jako Bogiem (Chrystusem) nie miała w tym przypadku racji bytu. Można tu więc dopuszczać, że lew stanowił wyobrażenie bestii czyhającej na ludzkie życie, tak jak diabeł na duszę<sup>57</sup>. W kontekście walki dobra ze złem interpretował przedstawienie potyczki rycerza ze zwierzęciem Stefan Krzysztof Kuczyński w publikacji o pieczęciach książąt mazowieckich<sup>58</sup>. Odmienne zdanie na ten temat wyraził Zenon Piech, według którego takie sceny narracyjne nawiązywały do kultury rycerskiej, w której rycerz zmagał się z tym potężnym zwierzęciem, uznając je za godnego siebie przeciwnika o pozytywnych cechach<sup>59</sup>. Lew, jako potężny król zwierząt, był ucieleśnieniem siły, waleczności, zaś w odniesieniu do człowieka — personifikacją męskości. Poparciem dla tej hipotezy może być spostrzeżenie Agnieszki Kuś, że w scenach walki z lwem rycerze ukazani są w postawie pieszej<sup>60</sup>. Symbolicznym przesłaniem takiej sceny jest pojedynek równego z równym. Gdyby rycerze atakowali zwierzę konno, wówczas górowaliby nad przeciwnikiem.

Okres rządów Konrada Mazowieckiego i Siemowita I w dzielnicy mazowieckiej jest związany z powstawaniem godeł dynastycznych wśród wszystkich gałęzi rodu piastowskiego. Przedstawienie na tarczce pierścienia z Błonia może być świadectwem przyjęcia przez Siemowita I lwa jako godła heraldycznego (por. niżej). Niebezpieczeństwo — utożsamiane z lwem, z którym książę zmagają się na wizerunkach pieczętnych — zdołał pokonać i ujarzmić<sup>61</sup>, a symbolizujące je zwierzę przyjął za swój emblemat.

Na pieczęciach Kazimierza I — konnych i pieszych — na tarczach rycerzy umieszczono natomiast wizerunki orła. Nie ma wątpliwości, że były to godła książęce. Przeniesienie lwa z pieczęci Siemowita I na pierścień jest prawdopodobne, tak jak nieprzypadkowy wydaje się ostateczny wygląd herbu książąt kujawskich, a potem ziemi kujawskiej, w postaci połuorła—połulwa<sup>62</sup>. Do orła z tarczy dołączono bowiem lwa, z którym książę walczy. Siemowit I, szukając właściwej dla siebie symboliki, mógł nie zdecydować się na wybór orła używanego przez brata.

Sceny walki z lwami, w przypadku obu książąt powstałe w tym samym czasie, są interpretowane jako odzwierciedlenie bliskich relacji między braćmi<sup>63</sup>, które zapanowały po uprzednich niesnaskach i uwięzieniu Siemowita przez Kazimierza. W latach pięćdziesiątych XIII w. obaj podjęli walkę z pogańskimi Jaćwiegami<sup>64</sup>. Było to wpisane w ideę i kulturę wypraw krzyżowych. Symbolika walk rycerzy z lwami może odnosić się do zmagania ze złem, czyli

<sup>56</sup> Kuczyński S.K. 1978, s. 139–140.

<sup>57</sup> Kuczyński S.K. 1978, s. 141–142; Forstner D. 1990, s. 276–277; Wachowski K. 2013, s. 114; Sawicki J. 2014, s. 14–16.

<sup>58</sup> Kuczyński S. K. 1978, s. 141–142.

<sup>59</sup> Piech Z. 1993, s. 89–108.

<sup>60</sup> Kuś A. 2007, s. 177.

<sup>61</sup> Na obu pieczęciach książęcych Siemowita I postać rycerza nie zabija lwa, jak w przypadku pieczęci Kazimierza kujawskiego i Siemomyśla inowrocławskiego.

<sup>62</sup> Hlebionek M. 2011, s. 16, 54–63.

<sup>63</sup> Kuczyński S.K. 1978, s. 143.

<sup>64</sup> Teterycz-Puzio A. 2010, s. 12–16.

niechrześcijańskimi barbarzyńcami, jak też wiązać z uznaniem w nich przeciwników, których nie wolno zbagatelizować<sup>65</sup>. Pochopne zlekceważenie mogło oznaczać pychę, a w konsekwencji także porażkę.

Być może przyjęcie symboliki lwa przez Siemowita I było spowodowane wyłącznie wpływem brata. Na dwóch znanych pieczęciach synów Siemowita zwierzę to nie występuje. Konrad II posługiwał się pieczęcią pieszą z wizerunkiem rycerza w hełmie garnczkowym, tuniką nałożoną na kolczugę, prawą ręką wspartą na proporcu i lewą z tarczą trójkątną, na której wyobrażono orła heraldycznego<sup>66</sup>. Dokumenty młodszego syna, Bolesława II, pieczętowano symboliką dewocyjną, Madonną tronuującą z nimbem wokół głowy, odzianą w długą szatę, z uniesioną ręką w geście błogosławieństwa i klęczącym przed nią rycerzem w zbroi, z mieczem i tarczą, zdejmującym hełm stożkowy z głowy. Za postacią wojownika widnieje łeb koński<sup>67</sup>. Lew został zachowany za to wśród następców Kazimierza I. Przede wszystkim we wspomnianych już herbach książąt kujawskich i ziemi kujawskiej, ale także na pieczęciach synów tego księcia. Najwierniejszym naśladownictwem pieczęci ojca jest egzemplarz używany przez Siemomysła inowrocławskiego<sup>68</sup> (ryc. 8: c). Najmłodszy, Siemowit dobrzyński, umieścił na swojej pieczęci, bodaj jedyny raz wśród polskich książąt, sylwetkę lwa kroczącego<sup>69</sup> (ryc. 8: d).

Przyjęcie przez Siemowita I lwa/lamparta za osobisty symbol mogło być też ukłonem w stronę żony, Perejesławy, być może córki Daniela Romanowicza, księcia halicko-włodzimierskiego i króla Rusi, lub któregoś z jego krewnych i sojuszników<sup>70</sup>. Godłem Rusi halicko-włodzimierskiej był wspięty na tylnych łapach lew (*lion rampant*). Najwcześniejszy wizerunek herbu dynastycznego władców halicko-włodzimierskich pochodzi jednak z początku XIV w., z pieczęci Jerzego Lwowicza, wnuka Daniela<sup>71</sup>. Tradycja tego zwierzęcia w rodzie zapewne była starsza, skoro Daniel swojemu młodszemu synowi nadał imię Lew<sup>72</sup>. W herbie Lwowa, miasta powstałego na jego cześć, jest zaś lew kroczący (*lion passant*).

Niewykluczone, że symbolika lwa/lamparta narodziła się wcześniej, w rodzie książąt kujawsko-mazowieckich za sprawą Konrada Mazowieckiego, który czerpał z tradycji wypraw krzyżowych na Prusów i Jaćwież prowadzonych przez poprzedników — Bolesława Chrobrego, Bolesława Krzywoustego, Bolesława Kędzierzawego, Henryka Sandomierskiego i Kazimierza Sprawiedliwego. Dodatkowo w trakcie jego rządów nastąpił wzrost zagrożenia ze strony tych północno-wschodnich sąsiadów<sup>73</sup>. Konrad Mazowiecki był inicjatorem założenia zakonu Braci Rycerzy Chrystusowych z Prus i sprowadzenia wprawionego w bojach Zakonu Najświętszej Marii Panny Domu Niemieckiego w Jerozolimie dla definitywnego podboju pogan<sup>74</sup>. Pieczęcie konne Konrada dobitnie świadczą o kreowaniu jego rycerskiego wizerunku, także jako krzewiciela wiary chrześcijańskiej. Zwłaszcza te, na których pojawiło się godło w postaci krzyża rycerskiego<sup>75</sup>. Był wojownikiem, który w znaczeniu symbolicznym zmagał się z lwem stanowiącym materialne odzworowanie „bestii zła” lub też utożsamiał się z walecznością i dostojeństwem

<sup>65</sup> Stróżyk P. 2015.

<sup>66</sup> Kuczyński S.K. 1978, s. 296.

<sup>67</sup> Kuczyński S.K. 1978, s. 299.

<sup>68</sup> Kuczyński S.K. 1978, s. 140; Stróżyk P. 2015, s. 256.

<sup>69</sup> Gumowski M. 1966, s. 153, tabl. XVII: 221; Piech Z. 1993, s. 29.

<sup>70</sup> Dąbrowski D. 2008, s. 656–669; Dąbrowski D. 2016, s. 125; Grabowski J. 2016, s. 270; Grabowski J. 2017, s. 66; Grabowski J. 2019, s. 46.

<sup>71</sup> Lappo-Danilevskij A.S. 1907.

<sup>72</sup> Grečilo A. 2000, s. 257–258; Dąbrowski D. 2016, s. 120–121.

<sup>73</sup> Samsonowicz H. 2014, s. 53–54.

<sup>74</sup> Samsonowicz H. 2014, s. 60–64; Rukat M. 2018, s. 32.

<sup>75</sup> Piech Z. 1993, s. 26.



Ryc. 8. Przedstawienia lwów na pieczęciach książąt kujawskich i mazowieckich:  
 a — Kazimierza I kujawskiego, za: Piech Z. 2015, s. 81, ryc. 6; b — Siemowita I czerskiego,  
 za: Siegel. 1854; c — Siemomysła inowrocławskiego, za: Piech Z. 2015, s. 81, ryc. 7;  
 d — Siemowita dobrzyńskiego, za: Gumowski M. 1966, tabl. XVII

Fig. 8. Depictions of lions on the seals of the dukes of Kuyavia and Mazovia: a — Casimir I of Kuyavia, after: Piech Z. 2015, p. 81, fig. 6; b — Siemovit I of Czersk, after: Siegel. 1854; c — Siemomysl of Inowrocław, after: Piech Z. 2015, p. 81, fig. 7; d — Siemovit of Dobrzyń, after: Gumowski M. 1966, plate XVII

„króla zwierząt”. Tradycja rodowa przetrwała, a w obliczu ciągle realnego zagrożenia była nadal aktualna. Pierścień z Błonia mógł być przedmiotem wykonany dla księcia Konrada. Wówczas on pierwszy byłby właścicielem lwa/lamparta w swoim godle (obok krzyża rycerskiego znanego z pieczęci).

W przypadku Kazimierza kujawskiego i Siemowita I powstanie pieczęci z wyobrażeniem lwa mniej więcej w jednym czasie, w kilka lat po śmierci sławnego ojca, można więc także tłumaczyć chęcią zasygnalizowania kontynuacji jego polityki zewnętrznej, ale także wewnątrzdynastycznej<sup>76</sup>. Przejęciem pozytywnych cech osobistych, zwłaszcza męstwa i waleczności, oraz aspiracjami do osiągnięcia pozycji jemu podobnej. Stosując dalece posuniętą interpretację, można w tym dostrzec manifestację walki z legendą ojca, zapowiedź chęci osiągnięcia jeszcze większej chwały. Na pewno nie miała to być jednak walka z samym ojcem i pokonanie go w znaczeniu dosłownym, gdyż taki przekaz byłby nieracjonalny z punktu widzenia polityki dynastycznej i budowania legendy rodu.

Wizerunki lwa oraz sceny walki z tym zwierzęciem znane są także ze źródeł numizmatycznych. Wyobrażenia lwa, stylistycznie najbliższe uwiecznionemu na pierścieniu z Błonia, odnotowano na tzw. hebrajskich brakteatach Mieszka III oraz pojedynczych egzemplarzach nieokreślonych emitentów ze skarbu „krakowskiego”, z miejscowości Głębokie (pow. gnieźnieński) i skarbu monet z Wieńca, koło Brześcia Kujawskiego<sup>77</sup>. Motywy z monet niehebrajskich zaczerpnięto najprawdopodobniej z pierwowzorów bitych na ziemiach niemieckich. U Mieszka III — najpewniej pod wpływem żydowskich mincerzy, którzy czerpali wzorce z własnej ikonografii religijnej<sup>78</sup>. Sceny walki z lwem umieszczono zaś na monetach Władysława Wygnańca (ryc. 9), jego następców — Bolesława Wysokiego i Mieszka Płatonogiego, a także Mieszka III oraz denarach

<sup>76</sup> Piech Z. 1993, s. 27.

<sup>77</sup> Garbaczewski W. 2007, s. 202–204.

<sup>78</sup> Garbaczewski W. 2007, s. 202–204.



Ryc. 9. Scena walki z lwem na denarze Władysława Wygnąńca (rewers), brak skali, za: Piech Z. 2015, s. 80, ryc. 5

Fig. 9. A lion-fighting scene on the denarius of Ladislaus the Exile (reverse), no scale, after: Piech Z. 2015, p. 80, fig. 5

znaków i przerw między nimi względem długości obrączki (tab. 1).

kujawskich księcia Kazimierza I<sup>79</sup>. Motyw lwa na monetach książąt śląskich inspirowany jest wpływami czeskimi. W obrębie rodu Konrada I ponownie motyw walki z lwem zaakcentowany jest u jego średniego syna.

#### IV. Napis na obrączce

O wyjątkowości zabytku z błońskiego grodu decyduje, oprócz omówionego wizerunku zwierzęcia na tarczce, napis na obrączce. Według przytoczonego na wstępie opisu pierścienia możliwe do odczytania były cztery litery<sup>80</sup>: H, S, B<sup>81</sup>, M. Aleksandra Cofta-Broniewska nie ustosunkowała się do wykonanego rysunku, którego autorka(?)<sup>82</sup> dostrzegła kolejne dwie litery: X i najprawdopodobniej O (por. ryc. 1).

Ciąg liter byłby więc następujący: X, O, H, S, B, M. Są one wykonane kapitalą z elementami uncjały, z wyrazistymi szeryfami. Między O a H następuje długa przerwa z nieśmiało zaakcentowanymi przez rysowniczkę pozostałościami nieczytelnych znaków. Wobec rozbieżności w pomiarach zabytku i braku możliwości odtworzenia oryginału (por. przyp. 35) przyjęto proporcjonalną skalę rozmieszczenia

Tabela 1. Proporcjonalne rozmieszczenie znaków i odstępów między nimi na obrączce pierścienia z grodu w Błoniu (oprac. J. Ilski)

Table 1. Proportionate placement of the characters and spaces on the band of the ring from the Błonie fortified settlement (by J. Ilski)

Napis na obrączce										
litera	odstęp	litera	przerwa	litera	odstęp	litera	odstęp	litera	odstęp	litera
<b>X</b>		<b>O</b>		<b>H</b>		<b>S</b>		<b>B</b>		<b>M</b>
proporcje szerokości poszczególnych znaków na taśmie obrączki względem jej długości (w %)										
5,25	7,62	4,84	3x 8,18	6,28	8,13	8,78	8,35	6,69	5,29	10,16

<sup>79</sup> Garbaczewski W. 2007, s. 78, 210.

<sup>80</sup> Cofta A. 1953, s. 35.

<sup>81</sup> Należy raczej wykluczyć wątpliwości Barbary Chudzińskiej, która sugerowała, że może to być również dobrze litera E, zob. Chudzińska B. 2004, s. 205.

<sup>82</sup> We wstępie publikacji o wynikach badań grodu błońskiego Aleksandra Cofta-Broniewska podziękowała „L. Fijałowi, St. Łuczakowi, B. Machowskiej — za wykonanie rysunków do publikacji” (Cofta A. 1953, s. 3). Przy niektórych ilustracjach zauważalne są inicjały autorów „LF” i „SL”, jednak brak „BM”. Można zatem uznać, że tam, gdzie ich nie ma, za rysunek odpowiedzialna była Barbara Machowska z Poznania, uczennica Józefa Kostrzewskiego (Żak J. 1990, s. 72, ryc. 2). Tak było też w przypadku pierścienia z Błonia. Wobec tej skromnej przesłanki Barbara Machowska, jako autorka jedyne odwzorowania rysunkowego pierścienia z Błonia, dostrzegła dwie wspomniane litery, które Aleksandra Cofta-Broniewska przeoczyła lub uznała za zbyt nieczytelne. Szkoda, że obie uczone, które miały przedmiot w ręku, nie podjęły publicznej polemiki na jego temat. Wypada odnotować, że jeśli uznać Barbarę Machowską za autorkę rysunków, które nie zostały opatrzone jej inicjałami, to wykonała ona ogrom pracy jako rysownik materiału zabytkowego z badań grodu w Błoniu!

Najszerzą z liter jest M. Nieznacznie mniejsza od niej jest S. Mniej więcej o połowę mniejsze to X i O. Podobną szerokość obrączki zajmują H i B. Odstępy między H–S i S–B są niemal identyczne, a między X–O nieznacznie mniejszy od nich. Zdecydowanie mniejszy jest natomiast odstęp między B–M. Przestrzeń między O–H można podzielić na trzy odcinki, wśród których środkowy mógł być przeznaczony na literę o szerokości zbliżonej do S i M. Mniej prawdopodobne jest wstawienie dwóch, które musiałyby być zdecydowanie węższe od pozostałych, i odstępy między nimi oraz sąsiednimi O i H również ograniczone. Skutkiem tego mogło być zaburzenie w harmonii rozmieszczenia liter i nadmierne ich nagromadzenie na tym odcinku. Litery H i S są odwrócone o dziewięćdziesiąt stopni względem pozostałych. Można to tłumaczyć ułożeniem pierścienia na palcu. Omawiany wycinek obrączki znajdował się mniej więcej po przeciwległej stronie tarczki. Zatem po spojrzeniu na wewnętrzną część dłoni z perspektywy noszącego przedmiot, litery są we właściwym kierunku. Pośrednio więc dowiadujemy się, że wytwórca lub fundator, albo jeden i drugi, umieli czytać. Być może litera, której brakuje, również była odwrócona.

Znaki na obrączce raczej nie tworzą jednego słowa z uwagi na brak odpowiedniej liczby samogłosek — nawet jeśli uznać H za grecką *ήτα*. Musi to więc być akronim wyrażenia o znaczeniu magiczno-religijnym (modlitwa?) lub inicjały imion. W pierwszym przypadku zapewne więcej do powiedzenia będą mieli językoznawcy, epigraficy lub religioznawcy, albo też badacze literatury średniowiecznej. W drugiej opcji pod każdą z liter mogą kryć się różne imiona Boga, Jezusa Chrystusa oraz któregoś ze świętych chrześcijańskich, których zadaniem było strzec posiadacza przedmiotu<sup>83</sup>.

Jak już wspomniano, pierścień błoński mógł być własnością rodziny książęcej. W umieszczonych na obrączce literach można doszukać się związków z rodem Piastów mazowieckich. Wypada stanowczo zaznaczyć, że podjęta przez autora próba odszyfrowania znaczenia napisu nie jest jedyną możliwą, ani też ostateczną.

Przyjmując założenie, że właścicielem pierścienia był Konrad Mazowiecki lub Siemowit I, warto zauważyć, że z oboma związane są dwa cenne zabytki sztuki średniowiecznej z terenu Polski. Mowa o kielichu i patenie z Płocka<sup>84</sup>. Był to dar dla katedry w Płocku najpewniej o charakterze ekspiacyjnym, w związku z morderstwem dokonany w 1239 r. na Janie Czapli, kanoniku kapituły płockiej i scholastyku płockim i wrocławskim<sup>85</sup>. Oprócz walorów artystycznych, w tym przedstawień ikonograficznych o charakterze religijnym, na przedmiotach wyryto imiona rodziny książęcej (ryc. 10). Powstanie kielicha i pateny w nowszej literaturze przedmiotu datuje się na okres między 1239 a ok. 1252 r.<sup>86</sup>

W odniesieniu do stylistyki liter wykonanych na pierścieniu z Błonia zauważalne jest podobieństwo do grawerunków na kielichu i patenie. Szczególnie dekoracyjnych szeryfów. Wobec tego można uznać, że przedmioty pochodzą z jednego warsztatu. Istotne jest też, że sposób zapisu imion książęcych na kielichu i patenie można odnieść do zabytku z Błonia.

Na płockich naczyniach liturgicznych brak imienia zaczynającego się na literę X, która rozpoczyna ciąg znaków na obrączce. Był to bez wątpienia inicjał odnoszący się do Jezusa Chrystusa według greckiego zapisu członu Chrystus — *Χριστός*. Na kielichu, tuż nad głową ukrzyżowanego Zbawiciela, widnieje chrystogram IHC — monogram greckiego imienia Jezus *Ιησούς*. Natomiast na tzw. drugim kielichu Dąbrówki, lub inaczej kielichu królewskim z Trze-

<sup>83</sup> Evans J. 1922, s. 131; Lorenzen M. 1997, s. 144–145; Dolczewski Z. 2000, s. 57–59; Lindahl F. 2003, s. 14–16, 30, 51, 53; Breza E. 2013; Bojarski J. 2017, s. 1114–1115, 1120–1124.

<sup>84</sup> Przeddziecki A., Rastawiecki E. 1855; Knapieński R. 1984.

<sup>85</sup> Jasiński K. 1997, s. 284.

<sup>86</sup> Jasiński K. 1997; Grabowski J. 2017, s. 64–65; Michałowski R. 2018, s. 261–262; Krzystek A. 2020; tam starsza literatura.



Ryc. 10. Kielich i patena z Płocka: a — kielich z rozwiniętym napisem na brzegu czaszy; b — patena, za: Przewdziecki A., Rastawiecki E. 1858

Fig. 10. The chalice and paten from Płock: a — the chalice with the full-form inscription around the rim of the bowl; b — paten, after: Przewdziecki A., Rastawiecki E. 1858

meszna, prawdopodobnie z końca XII w.<sup>87</sup>, uwzględniono tytułaturę syna Bożego, zapisaną w formie greckiej XPM — XP(ISTV)M. Wizerunek Chrystusa umieszczono zarówno na kielichu, jak i na patenie z Płocka. Podobnie imię księcia Konrada. W żadnym innym przypadku nie nastąpiło powtórzenie. Były to najważniejsze postaci w kulturze dworu, jednocześnie reprezentujące sferę *sacrum* i *profanum*. Niewykluczone, że z drugą w kolejności literą obrączki pierścienia, czyli O, utworzono chrystogram w zapisie XO — X(PIET)O(Σ).

Użycie na pierścieniu nawiązania do Jezusa nie wymaga szczególnego uzasadnienia. Miał on chronić właściciela przedmiotu oraz obdarzać łaskami osoby wymienione w dalszej kolejności. W przypadku litery O, mającej osobne znaczenie, jej odpowiednikiem na zabytkach z Płocka jest imię księżniczki ruskiej, żony Konrada Mazowieckiego Agafii, zapisane jako OAFIA. Następną z czytelnych liter to H, którą można odnieść do księcia Kazimierza kujawskiego, drugiego według starszeństwa syna Konrada i Agafii — na patenie HAZIMIRVS. Kolejna litera to S, oznaczająca Siemowita — młodszego syna książęcej pary, na patenie wymienionego jako SEMOVITUS. Z najstarszym synem, Bolesławem, można łączyć literę B. Imię tego księcia na brzegu kielicha zapisano BOLEZLAVS. Ostatnia w szeregu litera — M, to najmłodszy z synów, zmarły we wczesnym dzieciństwie Mieszko, na kielichu MESKO.

Według powyższych sugestii na obrączce pierścienia z Błonia wyryto inicjały imion wyłącznie synów książęcej pary. Brak tylko litery E, którą należałoby odnieść do księcia Ziemiomyśla (Siemomyśla). Jego imię uwieczniono na kielichu w zapisie EMOMZIL. Litera ta mogła znajdować się na pierścieniu w miejscu, w którym odczytanie znaków okazało się niemożliwe. Gdyby tak było, to zastanawia umieszczenie inicjału matki jako jedynej kobiety. Zgodnie z ry-

<sup>87</sup> Przewdziecki A., Rastawiecki E. 1855; Derwich M. 1992.



sunkiem najprawdopodobniej określała ją litera O. Jeśli jednak założyć, że zamiast O widniało tam C, to wówczas na obrączce znaleźliby się wszyscy mężczyźni przedstawiciele rodu z Konradem na czele, tuż za Jezusem Chrystusem. Na kielichu księcia zapisano CONRADUS, na patenie CONRADVS. Być może też lew/lampart na tarczce miał być personifikacją Konrada I i stąd brak jego inicjału na obrączce.

Może zatem właścicielem pierścienia był sam Konrad Mazowiecki, którego życzeniem było wygrawerować na nim inicjały najdroższych mu członków rodziny. Być może istniał inny pierścień z wygrawerowanymi inicjałami córek książęcej pary, a obok nich umieszczono inicjał Konrada. Wówczas w sposób symboliczny ojciec sprawowałby opiekę nad nimi, a matka nad synami bądź też odwrotnie, w zależności od tego, czy na obrączce umieszczono O, czy jednak było to C. Fundatorką pierścienia mogła być również księżna Agafia, której życzeniem było uwiecznienie na obrączce inicjałów synów, od których zależały dalsze losy dynastii<sup>88</sup>.

Przedstawione hipotezy nie ułatwiają wyjaśnienia kwestii, dlaczego inicjały imion umieszczono w takiej, a nie innej kolejności. Na pewno nie uczyniono tego według ścisłego kryterium starszeństwa braci. Może wynikało to z pomyłki wytwórcy, który zamienił literę B z domniemaną E? Podobnie na kielichu nastąpiło niewytłumaczalne powtórzenie imienia Judyty (IVDI-TA). W przypadku kielicha i pateny z Płocka też nie zachowano kolejności, która w dzisiejszej perspektywie wydawałaby się logiczna. Kwestią sporną dla badań nad genealogią rodziny książęcej jest rozmieszczenie imion jej członków z podziałem na wyrzeźbione na kielichu i patenie. Ciąg starszeństwa braci na brzegu kielicha jest zachwiany przeniesieniem Kazimierza i Siemowita na patenę.

Zdaniem Oswalda Balzera fundatorami naczyń liturgicznych z Płocka byli Konrad Mazowiecki wraz z najstarszym synem Bolesławem i dlatego wyłącznie przy ich imionach umieszczono tytułaturę *dux*. Według tego samego badacza na kielichu i patenie uwzględniono żyjących członków rodu z wyłączeniem córek wydanych za mąż — stąd brak Eudoksji<sup>89</sup>. Pominął on w swoich rozważaniach Dubrawkę, najmłodszą z córek, której pochodzenia nie łączył z Konradem I i Agafią<sup>90</sup>. Zdaniem O. Balzera wskazany zestaw naczyń wykonano przed zabójstwem Jana Czapli.

Stefan Krzysztof Kuczyński uznał, że powstanie kielicha i pateny mogło mieć miejsce w 1240 lub 1241 r., w związku z przypadającymi na te lata licznymi nadaniami i darowiznami Konrada i jego synów dla kościołów katedralnych w Gnieźnie, Włocławku i szczególnie Płocku<sup>91</sup>. Donacje miały związek z pokutą i dziękczynieniem za odstąpienie od ekskomuniki nałożonej za morderstwo Jana Czapli. Za potwierdzeniem argumentu o ekspiacyjnym charakterze tego zestawu świadczą przedstawienia osób na patenie, w pozycjach klęczących, z rękami wzniesionymi w geście modlitewnym, bez oznak władzy, bosych, sprawiających wrażenie pełnych skruchy, proszących o przebaczenie<sup>92</sup>. Twierdzenie O. Balzera, że naczynia liturgiczne powstały przed zabójstwem Jana Czapli, gdyż na kielichu widnieje imię księcia Mieszka, zmarłego ok. 1237 r., Kuczyński uznał za bezpodstawne. Uważał, że na obu przedmiotach mogli być uwiecznieni zarówno żyjący, jak i zmarli członkowie rodu. Za głównego fundatora Kazimierz Jasiński uznał Konrada — będącego u kresu swego życia, trapionego wyrzutami sumienia. Kielich i patenę ukończono by w kilka lat po śmierci tego księcia, która nastąpiła 31 sierpnia 1247 r., i po śmierci, w 1248 r., jego najstarszego syna Bolesława I<sup>93</sup>.

<sup>88</sup> Teterycz-Puzio A. 2012, s. 20–21.

<sup>89</sup> Balzer O. 2014, s. 469–471.

<sup>90</sup> Dąbrowski D. 1997.

<sup>91</sup> Kuczyński S.K. 1961, s. 569–570.

<sup>92</sup> Kuczyński S.K. 1961, s. 570.

<sup>93</sup> Jasiński K. 1997.

W nawiązaniu do tego Janusz Grabowski ustalił, że naczynia liturgiczne nie powstały wcześniej niż na początku 1249 r., ponieważ Bolesław zmarł 5 grudnia roku poprzedniego<sup>94</sup>. Agafia i Siemowit I, znający okoliczności śmierci Jana Czapli, oraz Kazimierz, za sprawą którego do niej doszło, ufundowali ten zestaw, by przez to zadośćuczynić winom swego rodu. Wobec datowania zabytków na połowę XIII w. zdaniem Kazimierza Jasińskiego na kielichu wyryto imiona zmarłych synów Konrada i córek wydanych za mąż za Piastowiczów — nieobecne Eudoksja i Dubrawka były żonami odpowiednio Dytryka z dynastii Wettynów oraz Wasylka włodzimierskiego z Rurykowiczów<sup>95</sup>.

Roman Michałowski natomiast uważa, że datowanie naczyń można odnosić do okresu między zabójstwem Jana Czapli (1239 r.) a śmiercią Konrada I (1247 r.). Uczony uznał, że główni winowajcy zbrodni zostali umieszczeni na patenie w nadziei na zmazanie win i odkupienie. Na kielichu byli zaś upamiętnieni pozostali członkowie rodziny, żyjący i zmarli — może w ramach przezorności, aby potępienie nie obciążało wszystkich z rodziny. W myśl tej hipotezy żył jeszcze Bolesław I, a brak jego imienia na patenie Michałowski wyjaśnia tym, że nie miał on nic wspólnego z zabójstwem Jana Czapli. Przed 1239 r. zmarł natomiast najmłodszy syn książęcej pary, Mieszko, uwieczniony na brzegu kielicha. Braku imion Eudoksji i Dubrawki badacz nie wytłumaczył<sup>96</sup>. Wybór ufundowanych przedmiotów nie był przypadkowy — oba miały bowiem stały i bezpośredni kontakt z ciałem i krwią Zbawiciela<sup>97</sup>, symbolizującymi odkupienie win.

Wobec próby powiązania pierścienia z grodu błońskiego z zabytkami płockimi zastanawia, czy wszystkie trzy mogły powstać w jednym czasie. Nie do porównania jest znaczenie symboliczne naczyń liturgicznych i pierścienia, co wskazuje, że ciąg liter umieszczony na jego obręczce mógł być wzorowany na treści powstałych wcześniej inskrypcji wotywnych. Trudno sobie wyobrazić, aby było odwrotnie, tj. że pełne imiona z naczyń mogły być rozwinięciem inicjałów umieszczonych na pierścieniu. Pewne jest, że imiona książąt zapisane w ten sposób są właściwe tylko dla zabytków z Płocka. Na przykład na ornacie z opactwa cysterskiego w Henrykowie, datowanym na lata pięćdziesiąte XIII w., imię żony Konrada I wyhaftowano w formie AGAFIA<sup>98</sup>, nie OAFIA. W legendach pieczęci Kazimierza I imię władcy zapisywane jest jako KAZIMIRI, a nie HAZIMIRI<sup>99</sup>.

### V. Podsumowanie

Motywacją Konrada, Agafii i/lub Siemowita jako zlecających wykonanie pierścienia mogło być podkreślenie statusu własnego rodu i wszystkich jego członków, żyjących lub zmarłych. Jeśli łączyć pierścień błoński z kielichem i pateną z Płocka, to wśród potencjalnych fundatorów pierścienia należy odrzucić Konrada II, który należał do zdecydowanie innego pokolenia, obciążonego odmiennymi problemami polityki wewnętrznej i zewnętrznej.

W literaturze przedmiotu dotyczącej pierścionków z inskrypcjami — wszystkich typów, nie tylko z tarczami, nie stwierdzono egzemplarza z uwiecznionym podobnym ciągiem liter, ani całym zwrotem, od którego możliwe było utworzenie podobnego akronimu o znaczeniu magiczno-religijnym. Do tego rodzaju zwrotów należą, na przykład, AVE MARIA, AGLA,

<sup>94</sup> Grabowski J. 2017, s. 64.

<sup>95</sup> Jasiński K. 1997.

<sup>96</sup> Michałowski R. 2018, s. 259–262.

<sup>97</sup> Co najmniej dziwny jest pogląd wyrażony przez O. Balzera o większym znaczeniu kielicha niż pateny, w liturgii hostia i wino przemienione w ciało i krew Chrystusa są bowiem jednakowo ważne.

<sup>98</sup> Grabowski J. 2017, s. 66–67, il. 2.

<sup>99</sup> Hlebionek M. 2011, s. 70.

LAGA, THEBAL GUT GUTANI i HILF GOT MARIA, imiona lub inicjały świętych oraz inne<sup>100</sup>. Rozwinięcie skrótów wyrazów lub inicjałów znanych tylko wytwórcy albo właścicielowi sygnowanego przedmiotu jest rzeczą dalece skomplikowaną, o ile w ogóle możliwą do rozszyfrowania. Dobrym przykładem jest tu znalezisko obrączki z Równiny Dolnej (pow. kętrzyński), datowanej na XIII/XIV w., z wygrawerowanymi na niej pojedynczymi literami A, M i B<sup>101</sup>. Wśród zabytków rzemiosła artystycznego sztuki przedromańskiej, romańskiej i wczesnogotyckiej z ziem polskich, z umieszczonymi na nich inskrypcjami, również nie stwierdzono zwrotów, od których można utworzyć akronim X O [?] H S B M<sup>102</sup>. Dlatego należy brać pod uwagę możliwość, że obecność na obrączce liter tożsamyh z inicjałami męskich imion książąt z kielicha i pateny jest zwykłym przypadkiem. Niemniej jednak zastosowanie niepowtórzonych nigdzie indziej liter oraz umieszczenie na tarczce motywu lwa/lamparta, jedynego takiego na Mazowszu, świadczy dobitnie o wyjątkowości pierścienia błońskiego i najbardziej prawdopodobną czyni tezę o związku tego przedmiotu z władcami tej dzielnicy.

Jak wykazano powyżej, inskrypcja na obrączce pierścienia z Błonia może być odczytana z wykorzystaniem inskrypcji na kielichu i patenie z Płocka — przedmiotów wyjątkowych dla polskiej sztuki średniowiecznej. Umieszczenie wizerunku lwa na tarczce można odnieść do pojawienia się motywu tego zwierzęcia na pieczęciach i monetach synów Konrada Mazowieckiego i Agafii. Datowanie naczyń liturgicznych i pieczęci zamknięte jest w okresie lat 1239–1257.

Jeśli uznać Konrada Mazowieckiego za fundatora, trzeba przyjąć, że pierścień musiał powstać w okresie od narodzin Mieszka (ur. ok. 1235–zm. ok. 1237), najmłodszego z synów Konrada i Agafii, do śmierci tego księcia w 1247 r.<sup>103</sup> Motyw lwa/lamparta z tarczki byłby więc najstarszym świadectwem użycia symboliki tego zwierzęcia w rodzie piastowskim. Gdyby zaś fundatorką była księżna, to pierścień musiał być wykonany do czasu jej śmierci, tj. do ok. 1252 r.<sup>104</sup>

Warto pamiętać, że wpływ ojca na synów, a szczególnie Siemowita I, który najdłużej przebywał w bezpośrednim otoczeniu Konrada Mazowieckiego, był ogromny<sup>105</sup>. Ponadto duże znaczenie na dworze miało kultywowanie tradycji dynastycznych. Stąd wybór imion dla wszystkich dzieci Konrada Mazowieckiego i Agafii inspirowany kroniką mistrza Wincentego Kadłubka<sup>106</sup>. W duchu przywiązania do bliskich, które w odróżnieniu od niesnasek natury politycznej mogło sprzyjać powstaniu silnych więzi, Siemowit I chciał być może sporządzić pierścień z dobrze znanymi mu inicjałami imion wrytych na kielichu i patenie<sup>107</sup>. Książę mógł być fundatorem za życia ojca lub po jego śmierci, w tym samym czasie, kiedy wykonano kielich i patenę. W drugim przypadku — będąc pod wpływem Agafii, czyli wdowy-matki spajającej całą rodzinę. Chociaż po ślubie z Perejesławą, a potem narodzinach dzieci, bardziej zasadne wydawałoby się dążenie

<sup>100</sup> Dalton O.M. 1912; Evans J. 1922; Chadour A.B., Joppien R. 1985; Michelly R. 1987; Lorenzen M. 1997; Lindahl F. 2003; Chudzińska B. 2004; Hermann M. 2009; Kowalski K.M. 2014, s. 11–20; Melin P.B. 2014; Krabath S. 2016; Bojarski J. 2017; Wachowski K. 2018.

<sup>101</sup> Odoj R. 1958.

<sup>102</sup> Przedziecki A., Rastawiecki E. 1855; Przedziecki A., Rastawiecki E. 1858; Ciechanowski K. 1965.

<sup>103</sup> Wówczas kielich i patena również powstałyby za życia Konrada Mazowieckiego, wbrew opinii Kaziemierza Jasińskiego.

<sup>104</sup> Grabowski J. 2016, s. 433–434; Grabowski J. 2019, s. 30.

<sup>105</sup> Samsonowicz H. 2014; Rukat M. 2018.

<sup>106</sup> Jasiński K. 1997, s. 295–296.

<sup>107</sup> Siemowit musiał być zaangażowany w powstanie kielicha i pateny, tak przed śmiercią ojca, jak i później. Za życia brata, Bolesława I, z którym miał poprawne relacje, był zapewne częstym gościem w Płocku. Gdy ten zmarł, objął władzę nad Mazowszem północnym.

do umieszczenia ich inicjałów na obrączce. Dlatego górna granica fundacji Siemowita I w tym przypadku jest ograniczona do przedziału lat 1248–1254<sup>108</sup>. Ponownie więc w tej opcji lew/lampart może być uznawany za personifikację wielkiego ojca, głowy rodu.

Adres Autora:

mgr Jarosław Ilski

Muzeum Ziemi Błońskiej

al. C.K. Norwida 1, 05-870 Błonie

j.ilski@muzeumblonie.pl

📧 <https://orcid.org/0000-0001-7498-3562>

## BIBLIOGRAFIA

### Źródła archiwalne

Matthew Paris. 1250–1259. *Historia Anglorum, Chronica majora, Part III*, Royal MS 14 C VII, [http://www.bl.uk/manuscripts/Viewer.aspx?ref=royal\\_ms\\_14\\_c\\_vii\\_f001v](http://www.bl.uk/manuscripts/Viewer.aspx?ref=royal_ms_14_c_vii_f001v) (dostęp 13.05.2022).

### Źródła i opracowania publikowane

Balzer Oswald. 2014. *Genealogia Piastów*, Kraków.

Bednarczyk Józef, Koško Aleksander, Stolpiak Barbara. 2014. *Profesor Aleksandra Cofta-Broniewska (13.01.1926–12.05.2013) we wspomnieniach kujawskich uczniów...*, „Folia Praehistorica Posnaniensia”, t. XIX, s. 309–312, <https://pressto.amu.edu.pl/index.php/fpp/article/view/464/386> (dostęp 05.05.2022).

Błoński Mariusz. 2021. *Ponowne spojrzenie na wyniki badań grodu książęcego w Błoniu*, „Kwartalnik Historii Kultury Materialnej”, R. LXIX, nr 2, s. 219–234, <https://doi.org/10.23858/KHKM69.2021.2.005> (dostęp 25.01.2022).

Bojarski Jacek. 2017. *Pierścionki z inskrypcjami ze stanowiska 2 w Kaldusie — przyczynek do badań nad kulturą duchową mieszkańców wczesnośredniowiecznego Chelmnia*, [w:] *Gemma gemmarum. Studia dedykowane profesor Hannie Kóćce-Krenz*, cz. 2, red. A. Różański, Poznań, s. 1111–1137.

Boutell Charles. 1867. *English Heraldry*, London–New York.

Breza Edward. 2013. *Imiona wywodzące się od imienia Boga: Elohim*, „Język — Szkoła — Religia”, t. 8, nr 1, s. 18–37.

Ceynowa Beata, Trawicka Ewa. 2008. *Symbolika lwów na średniowiecznych artefaktach archeologicznych ze zbiorów Muzeum Archeologicznego w Gdańsku*, [w:] *Lwy w heraldyce i sztuce europejskiej*, red. T. Maćkowski, Gdańsk, s. 87–93.

Chadour Anna Beatriz, Joppien Rüdiger. 1985. *Schmuck*, t. 2, *Fingerringe*, Köln.

Chudzińska Barbara. 2004. *Obrączka z napisem z muszyńskiego zamku, czyli kogo i o co proszono — inskrypcje typu HILF GOTT MARIA*, „Sprawozdania Archeologiczne”, t. 56, s. 197–221, <https://rcin.org.pl/dlibra/publication/18663/edition/27766/content> (dostęp 25.01.2022).

Chudzińska Barbara. 2005. *Późnośredniowieczna obrączka z napisem z zamku w Muszynie*, „Almanach Muszyny”, R. XV, s. 7–18, <http://www.almanachmuszyny.pl/spisy/2005/POZNOSREDNIOWIECZNA.pdf> (dostęp 25.01.2022).

Ciechanowski Kazimierz. 1965. *Epigrafia romańska i wczesnogotycka w Polsce*, Wrocław.

Clark Hugh. 1866. *An Introduction to Heraldry*, London.

Cofta Aleksandra. 1953. *Wyniki badań na grodzisku wczesnośredniowiecznym w Błoniu, pow. Grodzisk Mazowiecki w latach 1949–51*, „Materiały wczesnośredniowieczne”, t. III (1951), s. 1–51.

Dalton Ormonde Maddock. 1912. *Franks Bequest Catalogue of the Finger Rings, Early Christian, Byzantine, Teutonic, Mediaeval and Later, bequeathed by Sir Augustus Wollaston Franks, KCB*,

<sup>108</sup> Rukat M. 2018, s. 69.

- in which are included the other rings of the same periods in the Museum, London, <https://archive.org/details/catalogueoffinge00brituoft> (dostęp 25.01.2022).*
- Dąbrowski Dariusz. 1997. *Małżeństwa Wasylka Romanowicza. Problem mazowieckiego pochodzenia drugiej żony*, [w:] *Europa środkowa i wschodnia w polityce Piastów*, red. K. Zielińska-Melkowska, Toruń, s. 221–233.
- Dąbrowski Dariusz. 2008. *Genealogia Mściślawowiczów. Pierwsze pokolenia (do początku XIV wieku)*, Kraków.
- Dąbrowski Dariusz. 2016. *Król Rusi Daniel Romanowicz. O ruskiej rodzinie książęcej, społeczeństwie i kulturze w XIII w.*, Kraków.
- Derwich Marek. 1992. *Czy znamy kielich koronacyjny królów późnośredniowiecznej Polski?*, „Kwartalnik Historii Kultury Materialnej”, R. XL, nr 4, s. 557–561.
- Dolczewski Zygmunt. 2000. *Między magią a wiarą. Złoty sygnet mieszczański z Poznania*, „Kronika Miasta Poznania”, t. 68, nr 1, s. 52–63, <https://www.wbc.poznan.pl/dlibra/publication/166730/edition/165714/content> (dostęp 25.01.2022).
- Dumitriu Luminița. 2001. *Der mittelalterliche Schmuck des unteren Donaugebietes im 11.–15. Jahrhundert*, Bukarest.
- Evans Joan. 1922. *Magical jewels of the Middle Ages and the Renaissance particularly in England*, Oxford, <https://archive.org/details/MagicalJewelsOfTheMiddleAgesAndTheRenaissanceParticularlyInEngland/evans-j-magical-1922-RTL009513-LowRes/> (dostęp 25.01.2022).
- Fox-Davies Arthur Charles. 1909. *A complete guide to heraldry*, London, [https://archive.org/details/completeguidetoh00foxdrich/page/n5/mode/2up?ref=ol&\\_autoReadAloud=show&view=theater](https://archive.org/details/completeguidetoh00foxdrich/page/n5/mode/2up?ref=ol&_autoReadAloud=show&view=theater) (dostęp 10.05.2022).
- Forstner Dorothea. 1990. *Świat symboliki chrześcijańskiej*, Warszawa.
- Garbaczewski Witold. 2007. *Ikonografia monet piastowskich: 1173–ok. 1280*, Warszawa–Lublin.
- Głosik Jerzy. 1975. *Zdzisław Adam Rajewski, „Sprawozdania Archeologiczne”*, t. XXVII, s. 359–361.
- Grabowski Janusz. 2016. *Dynastia Piastów mazowieckich*, Kraków.
- Grabowski Janusz. 2017. *Wizerunki książąt i książęcych mazowieckich. Przyczynek do ikonografii Piastów*, [w:] *Kościół w Polsce a sąsiedzi. Prace dedykowane profesorowi Markowi Kazimierzowi Barańskiemu*, red. J. Grabowski, T.P. Rutkowski, Warszawa, s. 63–95.
- Grabowski Janusz. 2019. *Poczet książąt i książęcych mazowieckich*, Kraków.
- Grečilo Andrij. 2000. *Teritorial 'ni simboli Galic 'ko-Volinsk 'oi deržavi drugoï polovini XIII-počatku XIV stolit'*, „Zapiski Naukovogo tovaristva imeni Ševčenka”, t. 240, s. 255–263, [https://web.archive.org/web/20170202053757/http://www.anthropos.lnu.edu.ua/jspui/bitstream/123456789/2288/1/255-263\\_%D0%93%D1%80%D0%B5%D1%87%D0%B8%D0%BB%D0%BE\\_%D0%90.pdf](https://web.archive.org/web/20170202053757/http://www.anthropos.lnu.edu.ua/jspui/bitstream/123456789/2288/1/255-263_%D0%93%D1%80%D0%B5%D1%87%D0%B8%D0%BB%D0%BE_%D0%90.pdf) (dostęp 06.05.2022).
- Gumowski Marian. 1966. *Handbuch der polnischen Siegelkunde*, Graz.
- Harvey Paul D.A., McGuinness Andrew. 1995. *A guide to British medieval seals*, London.
- Heilig en Profaan. 1993. *Heilig en profaan. 1000 laatmiddeleeuwse insignes uit de collectie H.J.E. van Beuningen*, red. H.J.E. van Beuningen, A.M. Koldewej, Rotterdam Papers, t. 8, Cothen.
- Heilig en Profaan. 2001. *Heilig en Profaan 2. 1200 laatmiddeleeuwse insignes uit openbare en particuliere collecties*, red. H.J.E. van Beuningen, A.M. Koldewej, D. Kicken, Rotterdam Papers, t. 12, Cothen.
- Hermann Michaela. 2009. *Ein mittelalterlicher Silberring mit magischer Inschrift aus Augsburg. Sein archäologischer und kulturhistorischer Kontext*, „Bayerische Vorgeschichtsblätter”, t. 74, s. 215–238.
- Hlebionek Marcin. 2011. *Pieczczę Piastów kujawskich*, Inowrocław.
- Jasiński Kazimierz. 1997. *Kielich płocki z pateną — dar księcia mazowieckiego Konrada I*, [w:] *Człowiek w społeczeństwie średniowiecznym*, red. R. Michałowski i in., Warszawa, s. 283–297.
- Jurek Tomasz. 2014. *Pierwsze wieki Łęczycy*, [w:] *Początki Łęczycy*, t. III: *W kręgu historii i historii sztuki*, red. R. Grygiel, T. Jurek, Łódź, s. 7–196.
- Każmierczyk Józef. 1970. *Wrocław lewobrzeżny we wczesnym średniowieczu*, cz. 2, Wrocław.
- Kiersnowska Teresa. 1971. *Trzynastowieczna siedziba książęca w Błoniu*, „Kwartalnik Historii Kultury Materialnej”, R. XIX, nr 3, s. 447–462.

- Kiersnowska Teresa. 1986. *Czersk w XIII i XIV wieku. Ośrodek władzy książęcej na południowym Mazowszu*, Warszawa.
- Kiersnowska Teresa. 1991. *Plock, Czersk i Błonie — trzy ośrodki wczesnomiejskie z XI–XIII wieku na Mazowszu*, [w:] *Miasto zachodniosłowiańskie w XI–XII wieku. Społeczeństwo — Kultura*, red. L. Leciejewicz, Wrocław, s. 37–54.
- Knapieński Ryszard. 1984. *Rewindykowany kielich z pateną ufundowany dla katedry plockiej w 1238 r. przez księcia Konrada Mazowieckiego*, „Studia Plockie”, t. X (1982), s. 243–247.
- Kóćka-Krenz Hanna. 1993. *Biżuteria północno-zachodnio-słowiańska we wczesnym średniowieczu*, Poznań.
- Korzuhina Gali Fëdorowna. 1954. *Russkie klady IX–XIII vv.*, Moskwa–Leningrad.
- Kowalczyk Małgorzata. 1986. *Raciąż. Średniowieczny gród i kasztelania na Pomorzu w świetle źródeł archeologicznych i pisanych*, Archaeologia Baltica, t. VI, Łódź.
- Kowalski Krzysztof Maciej. 2014. *In arte sua quilibet rex. Studia nad dziejami kultury na Pomorzu*, Gdańsk.
- Krabath Stefan. 2016. *Schmuck im Mittelalter. Grundlegende Formen in ihrer Entwicklung vornehmlich aus archäologischer Sicht*, „Das Mittelalter”, t. 21, nr 2, s. 246–272.
- Krzystek Andrzej. 2020. *Kielich i patena Konrada Mazowieckiego z XIII wieku — kopia dla archidiecezji szczecińsko-kamieńskiej*, „Studia Koszalińsko-Kołobrzeskie”, t. 27, s. 459–471.
- Kuczyński Stefan Krzysztof. 1961. *O polskim mieczu koronacyjnym. Na marginesie artykułu Mariana Gumowskiego, Szczerbiec, polski miecz koronacyjny*, „Małopolskie Studia Historyczne” t. II, 1959, nr 2–3, s. 5–18, 3 ilustr. [zestyż ukazał się w 1960 r.], „Przegląd Historyczny”, t. LII, z. 3, s. 562–577. [https://bazhum.muzhp.pl/media/files/Przeglad\\_Historyczny/Przeglad\\_Historyczny-r1961-t52-n3/Przeglad\\_Historyczny-r1961-t52-n3-s562-577/Przeglad\\_Historyczny-r1961-t52-n3-s562-577.pdf](https://bazhum.muzhp.pl/media/files/Przeglad_Historyczny/Przeglad_Historyczny-r1961-t52-n3/Przeglad_Historyczny-r1961-t52-n3-s562-577/Przeglad_Historyczny-r1961-t52-n3-s562-577.pdf) (dostęp 12.05.2022).
- Kuczyński Stefan Krzysztof. 1978. *Pieczczę ksiąg mazowieckich*, Wrocław.
- Kuś Agnieszka. 2007. *Wróg książęcego ładu — smoki, gryfy, lwy i inne bestie w systemie sfragistycznym Piastów*, [w:] *Wyobrażenie wroga w dawnych kulturach*, red. J. Axer, J. Olko, Warszawa, s. 175–183.
- Lappo-Danilewskij Aleksandr Sergeevič. 1907. *Pečati posłëdnych galičsko-vladimirskih knâzej i ih sovëtnikov*, [w:] *Boleslav’-Ūrij II, knâz’ vsej Maloj Rusi. Sbornik materialov’ i izslëdovanj, soobšennyh’ [...]*, S.-Peterburg”, s. 211–311, <http://irbis-nbuv.gov.ua/ulib/item/UKR0000700> (dostęp 25.01.2022).
- Lindahl Fritze. 2003. *Symboler i guld og sølv. Nationalmuseets fingerringe 1000–1700-årene*, København.
- Lorenzen Maïke. 1997. *Magische Ringe — Überlegungen zu Fingerringen mit AGLA-Inschriften*, „Acta Praehistorica et Archaeologica”, t. 29, s. 141–156.
- Melin Pia Bengtsson. 2014. *For Love, Healing and Protection. Notes on Medieval Finger Rings with Sapphires and Other Gemstones in Swedish Collections*, „Fornvännen”, t. 109, nr 4, s. 259–266.
- Michałowski Roman. 2018. *Wspomnienie modlitewne a pamięć o przeszłości (do końca XIII wieku)*, [w:] *Przeszłość w kulturze średniowiecznej Polski*, t. 2, red. H. Manikowska, Warszawa, s. 245–274, <https://rcin.org.pl/ihpan/dlibra/publication/84701/edition/65439/content> (dostęp 11.05.2022).
- Michelly Reinhold. 1987. *Der Spandauer Thebal-Ring. Neues zum Problem der Thebal-Ringe*, [w:] *Ausgrabungen und Funde auf dem Burgwall in Berlin-Spandau*, red. A. von Müller, K. von Müller-Mučić, Berlin, s. 64–81 i 123–144.
- Nelūbov Sergej. 2002. *Simvolika srednevekovyh russkih perstnej. Zver’-obraz, zver’-simvol, zver’-obereg*, „Sejhgauz”, nr 17, s. 4–8.
- Neubecker Ottfried. 1976. *Heraldry. Sources, Symbols and Meaning*, New York–Sydney.
- Niewęglowski Andrzej. 1984. *Grodzisko w Błoniu-Osieku, woj. Warszawa, w świetle badań w latach 1975 i 1976*, „Sprawozdania Archeologiczne”, t. XXXVI, s. 193–212.
- NKDM. 1989. *Nowy Kodeks Dyplomatyczny Mazowsza*, cz. 2, *Dokumenty z lat 1248–1355*, wyd. I. Sułkowska-Kuraś, S. Kuraś, Wrocław.

- Odoj Romuald. 1958. *Sprawozdanie z prac wykopaliskowych, przeprowadzonych w Równinie Dolnej, pow. Kętrzyn w 1956 i 1957 r.*, „Rocznik Olsztyński”, t. I, s. 117–156.
- Pastoureau Michel. 2006. *Średniowieczna gra symboli*, Warszawa.
- Piech Zenon. 1993. *Ikonografia pieczęci Piastów*, Kraków.
- Piech Zenon. 2015. *Pieczęć jako źródło ikonograficzne: ze studiów nad ikonografią historyczną*, „Sfragističnij Šoričnik”, t. 5, s. 21–87, [https://sigillarium.pl/wp-content/uploads/2020/08/Z.-Piech-Pieczec-jako-zrodlo-ikonograficzne\\_sygatura.pdf](https://sigillarium.pl/wp-content/uploads/2020/08/Z.-Piech-Pieczec-jako-zrodlo-ikonograficzne_sygatura.pdf) (dostęp 13.05.2022).
- Przedziecki Alexander, Rastawiecki Edward. 1855. *Wzory sztuki średniowiecznej i z epoki Odrodzenia po koniec wieku XVII. W dawnej Polsce*, Serya Pierwsza, Warszawa–Paryż, <https://polona.pl/item/wzory-sztuki-sredniowiecznej-i-z-epoki-odrodzenia-po-koniec-wieku-xvii-w-dawnej-polsce,NTM2OTg5Mw/6/#info:metadata> (dostęp 18.03.2022).
- Przedziecki Alexander, Rastawiecki Edward. 1858. *Wzory sztuki średniowiecznej i z epoki Odrodzenia po koniec wieku XVII. W dawnej Polsce*, Serya Druga, Warszawa–Paryż, <https://polona.pl/item/wzory-sztuki-sredniowiecznej-i-z-epoki-odrodzenia-po-koniec-wieku-xvii-w-dawnej-polsce,NTM2NjA5Mg/2/#info:metadata> (dostęp 18.03.2022).
- PŚ. 2022. *Pismo Święte. Stary i Nowy Testament, Biblia poznańska*, Poznań.
- Rukat Michał. 2018. *Siemowit I mazowiecki, księżę trudnego pogranicza (ok. 1215–23 czerwca 1262)*, Kraków.
- Sadowska-Topór Jolanta, Ościłowski Jarosław. 2016. *Blonie, pow. warszawski zachodni, woj. mazowieckie. Ceramika naczyńowa z badań wczesnośredniowiecznego grodziska przeprowadzonych w 1971 r.*, [w:] J. Sadowska-Topór, współudz. M. Krystek, H. Młodecka, J. Ościłowski, *Ze źródeł do archeologii Mazowsza, cz. 2: Studia nad ceramiką z wczesnego i późnego średniowiecza*, Warszawa, s. 11–30.
- Samsonowicz Henryk. 2014. *Konrad Mazowiecki (1187/88–31 VIII 1247)*, Kraków.
- Sawicki Jakub. 2014. *Średniowieczne świece odznaki w Polsce na tle europejskim*, Wratislavia Antiqua, t. 20, Wrocław, <http://wratislavia.archeo.uni.wroc.pl/index.php?sw=201> (dostęp 25.01.2022).
- Sedova Mariâ Vladimirovna. 1981. *Ûvelirnye izdeliâ drevnego Novgoroda (X–XV vv.)*, Moskwa.
- Siegel. 1854. *Siegel des mittelalters von Polen, Lithauen, Schlesien, Pommern und Preussen. Ein Beitrag zur Förderung diplomatischer, genealogischer, numismatischer und kunstgeschichtlicher Studien über ursprünglich slavische Theile der preussischen Monarchie mit XXV Kupfertafeln*, wyd. F.A. Vossberg, Berlin, <https://www.wbc.poznan.pl/dlibra/publication/57751/edition/73699/content> (dostęp 13.05.2022).
- Skarby. 2007. *Skarby wieków średnich* (Cyfrowe zbiory PMA), red. W. Brzeziński, Warszawa, <http://193.39.71.4:51080/?compo=wDzialy&wybor=2> (dostęp 12.12.2022).
- Stróżyk Paweł. 2015. *O możliwych inspiracjach ikonografii niektórych pieczęci Piastów w XIII wieku*, [w:] *Dawne pieczęcie. Typologia — metody badań — interpretacje*, red. Z. Piech, Warszawa, s. 255–266.
- Suchodolski Stanisław, Kiersnowska Teresa. 1973. *Kopytów, pow. Pruszków*, [w:] *Informator Archeologiczny. Badania rok 1972*, Warszawa, s. 251.
- Szczerba Adrianna. 2017. *Powołanie Kierownictwa Badań nad Początkami Państwa Polskiego*, „Przegląd Archeologiczny”, t. 65, s. 13–18, [http://rcin.org.pl/Content/63715/WA308\\_83425\\_PIII149\\_Powolanie-Kierownictwa\\_I.pdf](http://rcin.org.pl/Content/63715/WA308_83425_PIII149_Powolanie-Kierownictwa_I.pdf) (dostęp 25.01.2022).
- Teterycz-Puzio Agnieszka. 2010. *Książęta mazowieccy wobec państwa litewskiego w XIII wieku — walka czy współpraca?*, „Zapiski historyczne”, t. LXXV, z. 1, s. 7–29, [https://www.zapiskihistoryczne.pl/files/issues/9858dd96efa037624768d3a06b1b1301\\_ZH\\_2010\\_1\\_Puzio\\_N.pdf](https://www.zapiskihistoryczne.pl/files/issues/9858dd96efa037624768d3a06b1b1301_ZH_2010_1_Puzio_N.pdf) (dostęp 25.01.2022).
- Teterycz-Puzio Agnieszka. 2012. *Kobieta w świetle wybranych środkowoeuropejskich źródeł narracyjnych z XI–XIV wieku*, „Ślupskie Studia Historyczne”, nr 18, s. 9–36, [https://bazhum.muzhp.pl/media/files/Slupskie\\_Studia\\_Historyczne/Slupskie\\_Studia\\_Historyczne-r2012-t18/Slupskie\\_Studia\\_Historyczne-r2012-t18-s9-36/Slupskie\\_Studia\\_Historyczne-r2012-t18-s9-36.pdf](https://bazhum.muzhp.pl/media/files/Slupskie_Studia_Historyczne/Slupskie_Studia_Historyczne-r2012-t18/Slupskie_Studia_Historyczne-r2012-t18-s9-36/Slupskie_Studia_Historyczne-r2012-t18-s9-36.pdf) (dostęp 16.03.2022).
- Tomaszewscy Andrzej i Elżbieta. 1982. *Późnoromański kościół Św. Trójcy w Błoniu na Mazowszu*, [w:] *Architektura dawna a współczesność*, red. W. Puget, Warszawa, s. 117–129.

- Trzeciecki Maciej. 2015. *Mazowsze w XIII wieku — spojrzenie archeologa*, „Fontes Archaeologici Posnanienses”, t. 51, s. 151–166, [https://www.academia.edu/27253083/Mazowsze\\_w\\_XIII\\_wieku\\_spojrzenie\\_archeologa](https://www.academia.edu/27253083/Mazowsze_w_XIII_wieku_spojrzenie_archeologa) (dostęp 05.05.2022).
- Trzeciecki Maciej, Polak Zbigniew. 2017. *Miasta na Mazowszu książęcym — spojrzenie archeologów*, [w:] *Dziedzictwo książąt mazowieckich. Stan badań i postulaty badawcze. Materiały sesji naukowej zorganizowanej przez Zamek Królewski w Warszawie — Muzeum i Archiwum Główne Akt Dawnych, 27–28 października 2016 r.*, red. J. Grabowski, R. Mroczek, P. Mrozowski, Warszawa, s. 199–220, [https://www.academia.edu/36829118/Towns\\_in\\_the\\_Duchy\\_of\\_Masovia\\_an\\_archaeologist\\_s\\_perspective](https://www.academia.edu/36829118/Towns_in_the_Duchy_of_Masovia_an_archaeologist_s_perspective) (dostęp 05.05.2022).
- Wachowski Krzysztof. 2013. *Emblemata mediaevalia profana. Przykład Polski*, Wrocław.
- Wachowski Krzysztof. 2018. *Pierścionki*, [w:] *Rytm rozwoju miasta na kulturowym pograniczu. Studium strefy placu Nowy Targ we Wrocławiu*, red. J. Piekalski, K. Wachowski, Wratislavia Antiqua, t. 23, Wrocław, s. 975–980, <http://wratislavia.archeo.uni.wroc.pl/23-tom/XIV.pdf> (dostęp 12.02.2022).
- Z badań. 1950. *Z badań nad początkami państwa polskiego*, „Przegląd Historyczny”, t. XLI, s. 225–252.
- Żak Jan. 1990. *Aspekt metodologiczny prac syntetyzujących pradzieje społeczeństw wiślańsko-odrzańskich Józefa Kostrzewskiego*, „Slavia Antiqua”, t. XXXII (1989/1990), s. 69–91.