

DOMINIK NOWAKOWSKI

## SIEDZIBY PAŃSKIE NA ŚLĄSKU W ŚWIETLE ŹRÓDEŁ PISANYCH. STUDIUM NAD ŚREDNIOWIECZNĄ NOMENKLATURĄ

### MANOR HOUSES IN SILESIA IN LIGHT OF WRITTEN SOURCES: A STUDY OF MEDIEVAL NOMENCLATURE

The subject of this study is the nomenclature used in medieval written sources for small feudal residences. The majority of them are private foundations of vassals to the duke, i.e., knights and citizens of Wrocław. A few examples are seats of village administrators, as well as rural mansions of knightly orders. Also examined are smaller objects (most having special functions) built by territorial rulers – namely, Silesian dukes and bishops of Wrocław. These objects were clearly different in their scale from the stately brick castles that played the role of princely residences or were otherwise part of the country's administrative structure. In light of the materials collected, small feudal residences were mentioned in medieval Silesian written sources as: *curia/Hof*, *curia habitationis*, *curia murata/gemauerte Hof*, *castrum/Burg/Haus*, *fortalicium/Feste*, *propugnaculum/Bergfried*, *turris/Turm*, *Gesesse*, *Sitz*, *Rittersitz*.

KEY WORDS: Śląsk, Silesia, history, medieval archaeology, castles, manor houses

W środowisku mediewistów powszechna jest wiedza o bogactwie średniowiecznego piśmiennictwa śląskiego. Z oczywistych względów sięgają do niego przede wszystkim historycy, rzadziej przedstawiciele innych dyscyplin. Ze źródeł pisanych chętnie korzystają kastellołodzy – głównie archeolodzy i architekci – „wyłuskując” z nich informacje odnośnie chronologii i fundatorów obiektów, czy też kontekstu historycznego w jakim je budowano.

Przedmiotem niniejszego opracowania jest nomenklatura stosowana w średniowiecznych źródłach pisanych w odniesieniu do niewielkich siedzib pańskich. Ich znakomita większość to fundacje prywatne książęcych wasali, to jest rycerzy i mieszczan wro-

clawskich. Pojedyncze przykłady to siedziby sołtysów czy wiejskie dwory zakonów rycerskich. Prócz tego uwzględniono kilka obiektów zbudowanych przez władców terytorialnych. Założenia te bowiem, pod względem formalnym, wyraźnie różniły się od zamków państwowych z rozwiniętą architekturą murywaną – pełniących funkcję rezydencji i odgrywających ważną rolę w strukturze administracyjnej kraju, w niemieckiej literaturze określanych jako *Landesburgen*. Wykorzystane w artykule zameczki książęce i biskupie to w większości obiekty wiejskie, jedynie trzy z nich (Jędrzychów, Lubrza, Woźniki) związane były z niewielkimi miasteczkami. Znajdziemy wśród nich przykłady warowni, które odgrywały istotną rolę

w kształtowaniu sieci osadniczej (tzw. zamki kolonizacyjne), zbudowane podczas konfliktów militarnych (zamki okupacyjne) oraz pełniące funkcję wiejskich dworów książęcych i biskupich.

Wiodąca rola Śląska w rozwoju budownictwa obronno-rezydencjonalnego była wielokrotnie podkreślana w literaturze. W porównaniu z innymi historycznymi regionami dawnego Królestwa Polskiego, to właśnie stąd znanych jest najwięcej relikwów średniowiecznych zamków, w tym założeń najstarszych (Guerquin 1984, 25; Kajzer, Kołodziejski, Salm 2001, 30-34; Boguszewicz 2001; Chorowska 2002). Powyższą uwagę odnieść można także do niewielkich siedzib feudalnych<sup>1</sup>. Pod względem formalnym reprezentowały one różne rozwiązania, a ich relikty najczęściej manifestują się w terenie jako tzw. grodziska stożkowate, w literaturze europejskiej określane jako obiekty typu *motte*. Założenia murowane to przede wszystkim wieże mieszkalne, niekiedy także budowane na ziemnych kopcach. Rzadsze i zwykle młodsze są obiekty o bardziej rozwiniętych formach architektonicznych, takie jak jedno czy dwuskrzydłowe dwory (Rozpędowski 1978; Chorowska 2003, 131-151, 166-194; Boguszewicz 2012; Nowakowski 2017a; Błonieński 2017).

W dotychczasowej historiografii problem średniowiecznej nomenklatury dotyczącej budownictwa obronno-rezydencjonalnego był rzadko przedmiotem osobnych studiów (Kunstmann 1967, 1-34; Marciniak 1991; Nowak, Szymczak 1993). Dla Śląska próbę analizy terminologii podjęto przy okazji prac nad obiektami typu *motte* (Nowakowski 2017a, 79-89). Wiele do dyskusji wniosły także publikacje Mateusza Golińskiego o konfliktach między książętami śląskimi a biskupami wrocławskimi i wsparciu przez wrocławian wypraw organizowanych przeciw zamkom (Goliński 2005; 2014). Ostatnio średniowiecznej nomenklaturze obiektów obronnych uwagę poświęcił Dariusz Poliński, który wrócił do podjętej przed laty dyskusji na temat desygnatów terminów „gród” i „zamek” (Poliński 2018, 47-51).

<sup>1</sup> Badania nad początkami siedzib możnowładczych w Polsce wykazały, że ich najstarszych relikwów w pierwszym rzędzie należy szukać w obrębie policentrycznych ośrodków wczesnomiejskich (przedlokacyjnych). Kilka takich dworów, przede wszystkim z XII-wiecznych źródeł pisanych, znamy z Wrocławia (por. Boguszewicz 2012, 27-36, tam starsza literatura), jednak z racji ich lokalizacji w ramach wspomnianych struktur osadniczych, nie będą omawiane w niniejszym artykule.

Kluczowe informacje na temat interesujących nas obiektów pozyskano ze źródeł masowych. W pierwszym rzędzie były to edycje landbuchów księstw świdnickiego i jaworskiego (LKŚJ, I: 1366-1376; II i III: 1385-1407), rejestry dokumentów Ludwika I brzeskiego (UHLB: 1331-1398), rejestry listów lennych księstwa zagańskiego (RSL) z lat 1474 i 1508 (zawierające także wcześniejsze dokumenty), a także spisy szlachty księstwa oleśnickiego z lat 1530 i 1567. Wiele istotnych danych pozyskano z edycji i regestrów dokumentów śląskich (Sub, I-VI: do roku 1300; RS: 1301-1342; Rś: 1343-1360). Z materiałów dotychczas niepublikowanych kluczowe znaczenie miały informacje z kopiarza dokumentów księstwa wrocławskiego, czyli tzw. *Repertorium Frobenianum* (RF). Nieliczne, ale interesujące dane, pochodzą także ze źródeł narracyjnych, w tym przede wszystkim z *Księgi Henrykowskiej* (KH). W przypadku informacji o interesujących nas obiektach zawartych w regestach, w miarę możliwości starano się dotrzeć do dokumentów oryginalnych, których największe zasoby przechowywane są w Archiwum Państwowym i Archiwum Archidiecezjalnym we Wrocławiu. Wartość nie do przecenienia miały materiały zebrane w trakcie prac nad *Słownikiem wsi śląskich w średniowieczu*, projektu realizowanego od kilku lat przy wrocławskim oddziale IAE PAN. Chcąc w pełni zobrazować znaczenie średniowiecznych terminów stosowanych w odniesieniu do niewielkich siedzib pańskich, starałem się je połączyć z konkretnymi przykładami obiektów zachowanych w terenie lub znanych z archiwaliów. W tym wypadku obficie korzystałem z najnowszego dorobku archeologów i architektów (Chorowska 2003; Nowakowski 2008; 2017a; Legut-Pintal 2017; Błonieński 2017)<sup>2</sup>.

### *Curia/Hof*

Niewielkie siedziby pańskie w źródłach śląskich najczęściej wymieniane były jako dwory. Termin ten wielokrotnie omawiano w literaturze, w której zwracano uwagę na jego wieloznaczność. Stosowane w średniowiecznych dokumentach określenie *dwór* [*curia/Hof*] miało nawet kilkanaście znaczeń. W przypadku wiejskich nieruchomości kryć się za nim mogły także dwory sołtysie i plebańskie, folwarki, a nawet zagro-

<sup>2</sup> W tym miejscu chciałbym serdecznie podziękować Panu dr. Piotrowi Błonieńskiemu za udostępnienie mi swojej dotychczas niepublikowanej dysertacji doktorskiej.

dy kmiecie (*Słownik łaciny...*, II, 1502-1509; *Deutsches Wörterbuch...*, X, 1655-1656; Marciniak 1991, 162-163; Marciniak-Kajzer 2011, 11-12).

Najstarsze informacje o XIII-wiecznych dworach odnoszą się do założeń książęcych i biskupich. W 1228 r. był wzmiankowany dwór Henryka Brodatego [*curia ducis*] w Leśnicy koło Wrocławia. Był to zapewne obiekt o wysokim standardzie, o czym może zaświadczać znajdujące się w nim pomieszczenie określone jako *caminata*, w którym książę wystawił dokument. Mimo starań ze strony archeologów i architektów, nie udało się – jak dotąd – natrafić na relikty założenia z początku XIII w. (Sub, I, nr 278; 293; Chorowska 2003, 64-66). W *Księdze Henrykowskiej* odnajdujemy natomiast informację, że książę Henryk planował także zbudować dwór w Henrykowie, od czego odwiedli go biskupi wrocławscy. Dla śląskiego władcy obiekt ten miał chyba szczególne znaczenie, co sugeruje użyte w odniesieniu do niego wyjątkowe określenie *curia regale*. W opowieści opata Piotra pojawia się też wzmianka, że około 1241-1244 r. książę Bolesław Rogatka miał dwór [*curia*] w Dziewinie koło Ścinawy. Niestety, nie wiadomo nic o jego wyglądzie. Być może lokalizacja pokrywała się ze znanymi z danych archiwalnych relikdami założenia warownego z XIV w., zbudowanego na krawędzi wysoczyzny Odry (KH, 16/120, 44/143; Nowakowski 2008, 198, 330, 465-467; Adamska 2019, 94). Równie zagadkowo przedstawia się sprawa dworu Władysława opolskiego w Gołkowicach pod Byczyną, wzmiankowanego tylko raz, w 1278 r. [*curia nostra circa Golkowicz*], przy okazji stacjonowania tam księcia. W okolicy znane jest słabo rozpoznane grodzisko stożkowate, jednak datowane na XIV w. (Sub, IV, nr 335; Nowakowski 2017a, 303-304). W 1262 r. poświadczony był dwór biskupów wrocławskich w Pogalewie Małym koło Wołowa [*curia episcopalis in Pogaleu*]. Kwestią otwartą pozostaje, czy już wówczas było to założenie obronne. Jako takie poświadczono było w 1344 r., kiedy to książę Konrad II oleśnicki oblegał i zdobył *curiam dictam Pogalow*. Być może reliktem najstarszego dworu jest rozległe *plateau* otoczone fosą, którego centralną część zajmuje okazały obiekt typu *motte*, datowany na XIII-XIV w. (Sub, III, nr 421; UGBB, nr 274; Nowakowski 2017a, 195, 394)<sup>3</sup>.

W Oleśnicy Małej koło Oławy w 1260 r. znajdował się dwór templariuszy [*curia cruciferorum*]. Na początku XIV w. majątek ten przejęli joannici, którym Ludwik I brzeski w 1377 r. zezwolił na nową lokację wsi na miejscu dworu [*hofs zur Oelsen*]. Poza gospodarstwem własnym templariuszy, a następnie joannitów, funkcjonował tam zapewne jakiś ufortyfikowany obiekt, skoro książę wyraził też zgodę na budowę nowego obronnego dworu [*feste hoff*], a jednocześnie zastrzegł sobie prawo kwaterunku (Sub, III, nr 339; UHLB, nr 2829; Eistert 1936, 44; Heś 2007, 220; Adamska 2019, 219). Z kolei z Wojszycami koło Wrocławia łączy się dwór Krzyżaków [*curia fratrum cruciferorum*], wymieniony w 1273 r. Zarządzający nim komendant Johannes de Zittin był poświadczony w latach 1337-1338, natomiast w 1336 r. książę Bolko II ziębicki wystawił tu dokument [*in curia Woyschicz*]. Cztery lata później Jan Luksemburski przekazał za wierne służby Hermanowi *de Essin* dobra w Wojszycach, co w 1342 r. potwierdził margrabia Karol. Hermann oraz jego następcy otrzymali wszystkie dobra należące do dworu [*Hofs Woischwitz*] wraz z samym dworem [*mit dem Hofe selbst*] (Sub, IV, nr 212; RS, nr 5726, 5780, 5999, 6042, 6490, 6849; Goliński 1991). Najpewniej przy gospodarczym dworze funkcjonowała jakaś ufortyfikowana siedziba, o czym pośrednio może poświadczać zatrzymanie się tu księcia ziębickiego. Położony na terenie wsi obiekt mieszkalny [*Gesäß*] wymieniony był po raz pierwszy w 1418 r. Jego fundatorami byli jednak najpewniej mieszczanie wrocławscy – Beierowie – do których dobra wojszyckie należały od 1371 r. (RF, IV, 2991-2998).

Drugiej połowy XIII w. sięgają początki dworu biskupiego w Skoroszowie koło Rychtała. Należąca od 1249 r. do wrocławskich ordynariuszy wieś w 1271 r. spustoszyły wojska Bolesława Wstydliwego. Jako *curia Scorossow* była wymieniona w datowanej na początek XIV w. księdze uposażenia biskupstwa wrocławskiego. Być może decyzję o ufortyfikowaniu dworu podjęto po najeździe wojsk krakowskich. W 1399 r. biskup Waclaw sprzedał, z prawem wykupu, Gumbertowi von Slywyn folwark Skoroszów *cum fortalitio sive curia* (Sub, II, nr 364; IV, nr 130; Lf, B, 189, 241a, 276; AAWr., dok. alf., sygn. JJ 54; Heyne I, 288-289). Pozostałością tego założenia może być widoczny na skaningu laserowym częściowo zachowany kopiec otoczony fosą, przylegający od południa do barokowego pałacu. Niejasne są początki

<sup>3</sup> Cyfrowe wizualizacje uwzględnionych w artykule obiektów w Belczu Małym, Lubnowie, Kręsku, Maniowie Małym (jako Maniów), Mokrej, *Katzenschinder* (jako Chwalimierz), Pogalewie Małym, Warkoczu, dostępne

są w wirtualnym katalogu śląskich obiektów obronnych: <http://www.odgrodudozamku.pl/>

dworu w Chróście koło Grodkowa. W 1344 r. biskup Przeclaw kupił od Bolesława III legnicko-brzeskiego weichbild grodkowski, a w sporządzonym w tym samym roku rejestrze dóbr wymieniono *Falkenow curia in Crosschin*. W 2. poł. XIV w. posiadłości we wsi trzymały różne rodziny rycerskie, w tym Heynczko z Wilemowic, który w 1379 r. sprzedał Henrykowi ze Smolic ogród położony przy jego dworze [*Hof*]. Wobec słabego rozpoznania archeologicznego grodziska stożkowego z Chróście, datowanego na XIV-XVI w., kwestią otwartą pozostaje, czy kryje ono pozostałości dworu z 1. poł. XIV w. (Lf, F, 16; QGNB, nr 927; Nowakowski 2017a, 282).

Prawdopodobnie fundacjami książęcymi były także poświęcone źródłowo dwory w Rożnowie i Karnkowie koło Strzelina. Pierwszy z nich, wraz z sołectwem i folwarkiem, w 1349 r. Mikołaj ziębicki oddał za długi w dożywocie Maciejowi z Trenczyna. Z kolei Bolko III ziębicki w 1371 r. sprzedał Henrykowi Czamborowi wieś i folwark Karnków wraz z dworem i obwarowaniami [*Hof und Wehrunge*]. Z obu miejscowości znane są relikty, niestety bliżej nierozpoznanych, założeń typu *motte*. Obiekt z Rożnowa to niewielki kopiec otoczony fosą, natomiast w Karnkowie zachowane jest duże, dwuczłonowe założenie z kopcem i wydzielonym podzamczem otoczonym fosą i wałem (Nowakowski 2017a, 323-324, 410; Adamska 2019, 111-113).

Prawdopodobnie funkcję biskupiego myśliwskiego dworu pełnił obiekt z Wierzbna koło Otmuchowa, wymieniony w latach 1317-1318 jako *Wirbna curia propre Nizam* i ponownie w 1373 r. Najpewniej już w XIV w. funkcjonował tam obiekt obronny, w 1425 r. poświęcony jako *fortalicium bonum*. Obecnie niemal całkowicie zniszczone założenie identyfikuje się z barokowym pałacem myśliwskim, położonym w kompleksie leśnym na północ od wsi Wierzbno (RSB, 42; QGNB, nr 446; Reg. Wrąt., 244; Legut-Pintal 2017, 157-178; Goliński 2014, 824). Jednoznacznie jako dwór myśliwski [*curia venationis*] należący do książąt oleśnickich, w 1405 r. nazwano obiekt z Ostrowiny koło Oleśnicy. Być może jego reliktem było zachowane do niedawna niewielkie grodzisko stożkowego (Haeusler 1883, 420; Nowakowski 2017a, 194, 380).

W źródłach pisanych odnajdujemy znacznie więcej informacji o wiejskich dworach lenników książęcych: rycerzy, mieszczan, wójtów i sołtysów. Prowadzone w krajach ościennych badania archeologiczne wykazały, że wczesne przykłady dworów, pod względem organizacji przestrzennej, charakteryzowały się

przenikaniem funkcji mieszkalnych i gospodarczych. Były to założenia o dość dużej powierzchni, ogrodzone płotem, palisadą, a niekiedy płytkim rowem (Boguszewicz 2012, 112-118, tam dalsza literatura). Relikty tego typu założenia z 2. poł. XIII w. odkryto w sąsiedztwie kościoła w Wierzbnej koło Świdnicy (Boguszewicz 2005, 292-296; 2012, 125-126). Wspomniana już wieloznaczność terminu *curia*, jak i słaby stopień zaawansowania badań archeologicznych najstarszych wiejskich siedzib feudalnych na Śląsku sprawia, że jednoznaczne określenie, co kryło się pod tym pojęciem, jest na obecnym etapie badań praktycznie niemożliwe. Uwaga ta dotyczy przede wszystkim wczesnych dworów, wzmiankowanych w źródłach incydentalnie<sup>4</sup>.

Drugiej połowy XIII w. sięgają zapewne początki dworu z Osetna koło Góry. Wymieniony w 1327 r. obiekt [*curia Ossethna*] należał wówczas do Jana ścinawskiego. Nie wiemy, w jakich okolicznościach dwór znalazł się w rękach księcia, choć najpewniej przejął go prawem kaduka, po wygaśnięciu rodu panów z Osetna. Ich ostatni przedstawiciel Przeclaw w źródłach występował do 1326 r. Obiekt ten prawdopodobnie był położony w miejscu obecnego renesansowego dworu, w sąsiedztwie kościoła, również przypisywanego fundacji panów z Osetna (RS, nr 4499, 4600; Nowakowski 2008, 200, 515-516). Z Sadowic pod Wrocławiem pisał się w 1306 r. rycerz Stosz. Trzydzieści lat później Klimka, wdowa po Dyttryku z Sadowic, zastawiła 1½ łanu, parcelę [*Gehöft*] i ogród, położone naprzeciwko działu Przybka, nad rzeką Leśnicą. W 1342 r. Karol Luksemburski zezwolił rycerzowi Przybkowi z Sadowic i jego żonie, w razie ich bezpotomnej śmierci, na przekazanie folwarku we wsi Zygfyrdowi von Schiraw. Cztery lata później Jenchin z Sadowic zapisał żonie, jako oprawę wdowią, między innymi *curiam suam super Lessna jacentem*. Bernhard von Schiraw w 1369 r. zrezygnował na rzecz braci z kawałka lasu położonego *circa prenicies retro curiam* (RS, nr 2798, 5730, 6872; RF, III, 266-267). Zagadkowe *prenicies* zapisane w nowożytnym odpisie regestu dokumentu, to chyba skrót od *premunicies*, oznaczającego jakiś rodzaj umocnień. Być może chodziło o nasyp lub wały zabezpieczające dwór przed wylewami rzeki.

Interesujący przekaz dotyczy znanych z *Księgi Henrykowskiej* dziedziców Czesławic. Na początku

<sup>4</sup> 1306: Domasław k. Wrocławia (RS, nr 2898); 1337: Kowale k. Wrocławia (RS, nr 5983); 1359: Marcinkowice k. Wrocławia (RF, II, 742).

XIV w. nastąpiło rozdrobnienie majątku Henryka, który, według opata cystersów, miał się za rycerza. Znany tylko z niemieckiego rejestru dokument z 1313 r. potwierdzał, że Jeszko z Czesławic, syn Ścibora, w imieniu swoim i brata Alberta, sprzedał klasztorowi w Henrykowie zbytek porośnięty lasem, położony za jego zagrodą, a także cały plac dworu [*dem ganzen Platze des Hofes*], łąkę i 4 ogrody (RS, nr 3336). W niedalekich Raczycach siedziało natomiast czterech braci, według relacji henrykowskiego zakonika, niegdyś komorników na dworze książęcym. W wyniku podziału majątku Gniewko otrzymał czwartą część, podczas gdy trzej pozostali bracia mieszkali w jednym domku [*domicilium*], na wspólnym chlebie. Dwóch z nich wkrótce zmarło bezpotomnie, przy czym Jan zginął nagłą śmiercią, gdy pilnował własnego konia za swoim dworem [*retro curiam suam*] (KH, 14/118, 79/175; RS, nr 3336; Adamska 2019, 286).

W pierwszej połowie XIV w. dobra cząstkowe znajdowały się także w Lubnowie koło Urazu, które w 1336 r. posiadali Piotr Prittwitz i Hanko, syn Jana Cruso. Drugi z wymienionych wydzierżawił Mikołajowi z Radecza 3 łany i inne dobra, w tym swój dwór [*curiam suam*]. Z kolei w 1351 r. Klaus z Lubnowa sprzedał piszącemu się również stamtąd Mikołajowi oraz Konradowi z Wołowa *curiam suam* i 2 łany. Na terenie wsi są zachowane relikty dworu na kopcu, jednak badania archeologiczne wykazały, że są to pozostałości siedziby starosty wołowskiego Hansa Debitscha z przełomu XV i XVI w. (RF, II, 642, 647; Adamska 2006; Nowakowski 2017a, 208, 350-351). W 1338 r. mieszczanin wrocławski Jan Sommerfeld zapisał żonie połowę wsi Brzezina, położoną *contra curiam suam*. Wydawcy niemieckich rejestrow uznali, że chodziło o parcelę (*Gehöft*), natomiast przy okazji sprzedaży tamtejszych dóbr przez Franzke Sommerfelda w 1383 r. wymieniono folwark (RF, I, 52b, 53a; RS, nr 6032). Bliżej nierozpoznane są niestety zachowane we wsi relikty murowanego dworu na kopcu otoczonym głęboką fosą i częściowo zachowanym wałem zewnętrznym.

Między Wrocławiem a Trzebnicą leży wieś Bukowina, w której w 1339 r. znajdowała się *curia*, należąca do dziedzicznych panów wsi – braci Mikołaja i Jana zw. von Löwenberg. Do nich należały także 3 wolne łany i parcele sołeckie oraz ogród, a wspomniany dwór był położony zaraz obok nich (RS, nr 6284). Być może obiekt ten znajdował się we wschodniej części wsi, gdzie do czasów nowożytnych zachowana była siedziba pańska otoczona fosą (ryc. 1:a). Co najmniej pierwszej połowy XIV w. sięgają także

początki siedziby rodziny von Prittwitz w Kręsku koło Brzegu Dolnego. Obiekt jako *Hofe* wymieniony był kolejno w 1342, 1358 i 1401 r. Jego reliktem jest datowane na XIV-XV w. grodzisko stożkowane, zbudowane na miejscu wczesnośredniowiecznego grodu (RS, nr 6826; RF, I, 510; Nowakowski 2017a, 339-340). Michał z Sokolnik w 1347 r. sprzedał Henrykowi Quass i wójtowi niemodlińskiemu Piotrowi swoje posiadłości w Magnuszowickach koło Niemodlina wraz z dworem [*Hof*], wsią i karczmą. Także ten obiekt identyfikować należy zapewne z reliktem grodziska stożkowego z XIV w., położonymi na zachód od wsi, w obrębie podmokłej doliny Ścinawy (RSW, nr 16; Nowakowski 2017a, 356-357).

Kilka dworów położonych nad Czarną wodą w księstwie legnickim wyliczono w 1359 r., na okoliczność układu zawartego między książętami Wacławem I i Ludwikiem I w sprawie podziału ojcowizny. Wśród nich znalazły się *hofen* w Bukownej koło Lubina, Zamienicach i Rokitkach koło Chojnowa, dwór Pecze von Schellendorfa w Gniewomierzu, a także niewymieniony z nazwy dwór Henkina Budziwoja (Lehns., I, 337-338). Część z rzeczonych założeń nie przetrwała do dziś, natomiast obiekty zachowane w terenie (Bukowna, Rokitki) to jednoczłonowe grodziska stożkowane (Nowakowski 2017, 277-278, 407-408).

Kolejne liczne wzmianki o wiejskich dworach rycerskich znajdujemy w przekazach z 2. połowy XIV w. i XV w.<sup>5</sup> W Jażwinie koło Dzierżoniowa

<sup>5</sup> 1360: Zwierzyniec k. Lubina (SWŚ, I, s. 188); 1362: Budziwojów k. Chojnowa (UHLB, nr 392); 1362: Bukowna k. Lubina (UHLB, nr 443); 1363: Chwalimierz k. Środy Śląskiej (RF, I, s. 130); 1366: Zawadka k. Strzegomia (LKŚJ, I, nr 26); 1371: Roztoka k. Świdnicy (LKŚJ, I, nr 500); 1372: Ulanowice pod Otmuchowem (QGNB, nr 351); 1375: Pielaszkowice k. Strzegomia (LKŚJ, I, nr 936); 1377: Włodzienin k. Głubczyc (Lehns., II, s. 485); 1378: Morów pod Nysą (QGNB, nr 753); 1380: Kobiela k. Grodkowa (QGNB, nr 1109); 1381: Luboradz k. Jawora (LKŚJ, I, A81); 1383: Wrocław-Gaj (RF, I, s. 166); 1385: Krzyżowa k. Świdnicy (LKŚJ, II, nr 79); 1386: Różana k. Złotoryi (LKŚJ, II, nr 306); 1386: Wiadrów k. Jawora (LKŚJ, II, nr 328); 1386: Rościszów (ob. cz. Pieszyce) k. Dzierżoniowa (LKŚJ, II, nr 973); 1391 i 1509: Godziszowa k. Jawora (LKŚJ, II, nr 919; Adamska 2005, s. 246); 1393: Bojanice k. Świdnicy (LKŚJ, II, nr 1150); 1393: Piotrowice Świdnickie /?/ (LKŚJ, II, nr 1223); 1393, 1396, 1407: Panków k. Świdnicy (LKŚJ, II, nr 1232; III, nr 576, 1728); 1396, 1480: Lutomia k. Dzierżoniowa (LKŚJ, III, nr 44; APWr., Rep. 39, nr 44, s. 33); 1396 i 1403: Kleczków ob. w granicach Świdnicy (LKŚJ, III, nr 258, A39); 1396 i 1407; Pietrzyków k. Bolko-

w średniowieczu funkcjonowały dwa obiekty rezydencjonalne wymienione jako dwory [*Hofe*] w kilku dokumentach z lat 1387-1391. W obu wypadkach identyfikować je możemy z relikwiami murowanych wież mieszkalnych, jednak w świetle wstępnych ustaleń o nieco młodszej chronologii (LKŚJ, II, nr 401, 541, 973, 1019; Błoniewski 2017, 107-136). Można zatem przypuszczać, że wieże te to relikwiami młodszych faz zabudowy gródków stożkowatych, pierwotnie z lekką zabudową drewniano-glinianą. Również dwie siedziby pańskie funkcjonowały w Chichach koło Żagania, położone w dolnej i górnej części wsi, nazwane odpowiednio jako *Niederhoffe* (1431) i *Obirhoffe* (1460). O dworze górnym niewiele wiadomo, natomiast dolny jest identyfikowany z datowanym na przełom XV i XVI w. regularnym założeniem z murem obwodowym i budynkiem mieszkalnym w jednym z naroży. Badania archeologiczne wykazały, że został on zbudowany na miejscu starszego obiektu drewniano-glinianego (RSL, nr 128, 257; Rozpędowski 1978, 510-511; Nowakowski 2008, 442-444).

wa (LKŚJ, III, nr 641, 1925, 1927); 1397, 1482, 1484, 1487, 1492: Rybnica k. Jeleniej Góry (LKŚJ, III, nr 269; APWr., Rep. 39, nr 44, s. 106, 263, 465, 735-736); 1399: Makowice k. Świdnicy (LKŚJ, III, nr 1073); 1399: Sędziszowa k. Świerzawy (LKŚJ, III, nr 507); 1402: Bukowiec k. Jeleniej Góry (LKŚJ, nr III, nr 1471); 1402: Domanice k. Świdnicy (LKŚJ, III, 1416); 1406: Prusice k. Jawora (LKŚJ, III, nr 1623); 1406: Żerków k. Lwówka (LKŚJ, III, nr 1693); 1407: Szymanów k. Strzegomia (LKŚJ, III, nr 1864); 1407: Warta Bolesławiecka (LKŚJ, nr III, 1885); 1429: Miocin Dolny k. Kożuchowa (Inv. Grünb., s. 144); 1449: Ręków k. Sobótki (APWr., Akta m. Wrocławia, sygn. B 89.4, s. 20v); 1460: Wierzchowice k. Polkowic (Inv. Glog., s. 105); 1461: Raczkowa k. Legnicy (APWr., Akta m. Wrocławia, sygn. B 89.4, s. 39v); 1469: Samborowice k. Ziębic (APWr., Akta m. Wrocławia, sygn. B 89.4, s. 53v); 1474: Lubiechów k. Wałbrzycha (APWr., Dok. m. Świdnicy, nr 881 [U 959]); 1475: Piotrówek k. Niemczy (APWr., Akta m. Wrocławia, sygn. B 89.4, s. 82v); 1477: Siedlęcina k. Jeleniej Góry (APWr., Rep. 39, nr 43, s. 86-87); 1484: *Nieder Hoff* w Pastuchowie k. Strzegomia (APWr., Rep. 39, nr 44, s. 254); 1489: Dietrzychowice k. Żagania (RSL, nr 220); 1491: Lipa k. Jawora (APWr., Rep. 39, nr 44, s. 590); 1491: Sieniawka k. Dzierżoniowa (APWr., Rep. 39, nr 44, s. 590-591); 1491: Mściwojów k. Jawora (APWr., Rep. 39, nr 44, s. 613); 1491: Mirosławice k. Świdnicy (APWr., Rep. 39, nr 44, s. 618-619); 1492: Bolkowice k. Bolkowa (APWr., Rep. 39, nr 44, s. 718-719); 1493: Zabłocie k. Nowogrodźca (APWr., Rep. 39, nr 44, s. 855); 1494: Jeżów Sudecki k. Jeleniej Góry (APWr., Rep. 39, nr 44, s. 899); 1510: Mieczniki k. Niemczy (APWr., Akta m. Wrocławia, sygn. B 89.4, s. 181).

Przykładem większych rozmiarów rezydencji jest również wzmiankowany w 1369 r. dwór [*hofe*] z Łażan koło Świdnicy. W obrębie tamtejszego pałacu zachowały się relikwiami kamiennego założenia z XIV w. Jego głównym elementem był długi dom, który stał we wschodniej części dziedzińca opasanego murem obwodowym o czworobocznym zarysie (LKŚJ, I, nr 351; Błoniewski 2017, 169-180). Jak się uważa wymieniony w 1376 r. dwór w Gościszowie [*niedersten hof*] zbudowano na miejscu starszego założenia, którego kształt powielać ma owalny zarys murów obwodowych (ryc. 2:a). Przy zachodnim odcinku muru zbudowano niewielką, podpiwniczoną wieżę mieszkalną (LKŚJ, I, nr 1126; Chorowska 2003, 142-143; Eysymontt 2010, 266-267). Z kolei w Borowie Połskim koło Kożuchowa poświęcony w 1484 r. dwór [*Hofe*] wzniesiono na przełomie XIV i XV w. Było to relatywnie duże, dwuskrzydłowe założenie z murem obwodowym i fosą (ryc. 2:b). Również tutaj pod nasypem dziedzińca odsłonięto relikwiami starszej zabudowy drewniano-glinianej, być może pozostałości wzmiankowanego już w 1295 r. folwarku należącego do kasztelana kożuchowskiego Dytryka *de Pesna* (SUb, VI, nr 196, 202; Inv. Grünb., 79; Nowakowski 2008, 426).

Późne przykłady wzmianek o dworach rycerskich odnajdujemy w landbuchu opolsko-raciborskim. W 1524 r. Mikołaj Klema z Ligoty otrzymał za wierne służby *dwor* w Starej Wsi koło Raciborza (obecnie ul. Starowiejska). Dwa lata później analogicznie określony obiekt poświęcony był w niedalekiej Studziennej (obecnie płd. część Raciborza) (LOR, nr 54, 105). Niestety, prawdopodobnie oba zostały całkowicie zniszczone współczesną zabudową.

### *Curia habitationis*

Mieszkalny charakter średniowiecznych dworów potwierdza źródłowy termin *curia habitationis/Wohnhof*. Jeden ze starszych przykładów jego użycia [1341, 1348] odnosi się do obiektu zbudowanego przez biskupa wrocławskiego w Białej koło Otmuchowa. Niestety, w późniejszym czasie został on zniszczony, można jednak przypuszczać, że było to niewielkie założenie. Położony niedaleko od głównych zamków w Otmuchowie i Nysie dwór zapewne pełnił funkcję podmiejskiej rezydencji wrocławskiego ordynariusza (SR 6574b; SR 6574b; QGNB, nr 11; Legut-Pintal 2017, 160-161).



Ryc. 1. Plany wsi z lokalizacją obiektów obronno-rezydencjonalnych wg XVIII-wiecznych map Ch.F. Wredego (a) i L.W. Reglera (b-d): a) Bukowina; b) Złotniki; c) Bieńkowiec; d) Marcinkowice (Staatsbibliothek Berlin, Preußischer Kulturbesitz, sygn. N 1506, N 15140)

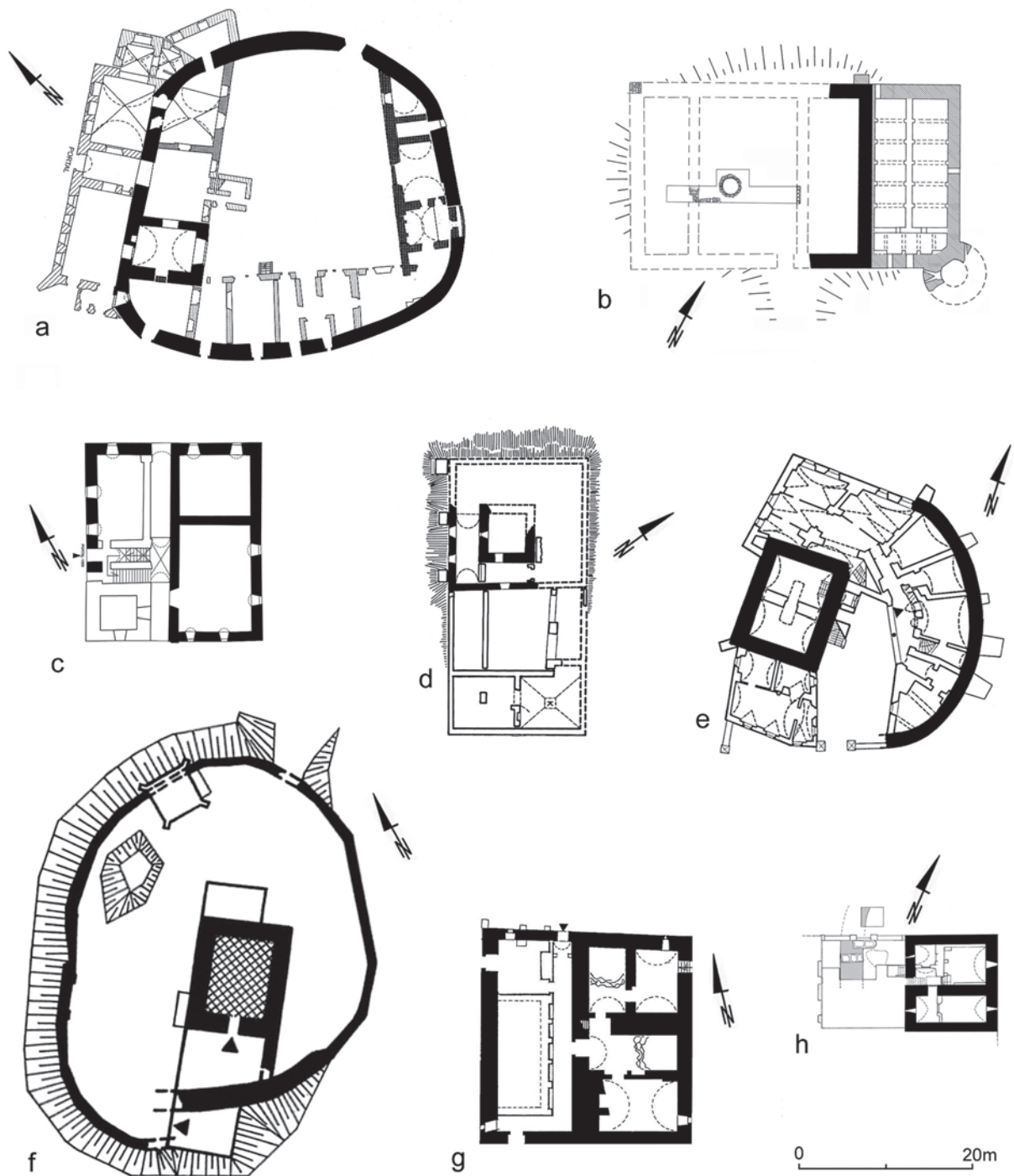
Fig. 1. Plans of the village with the location of defense and residential objects according to the 18th-century maps of Ch.F. Wrede (a) and L.W. Regler (b-d): a) Bukowina; b) Złotniki; c) Bieńkowiec; d) Marcinkowice (Staatsbibliothek Berlin, Preußischer Kulturbesitz, sign. N 1506, N 15140)

W 2. poł. XIV w. określenie *curia habitationis* było często używane w kancelarii księstwa legnicko-brzeskiego. Przez wydawcę regestów dokumentów księcia Ludwika I brzeskiego było tłumaczone jako Haus, Wohnung i Wohnhaus<sup>6</sup>. Przykładem może być

<sup>6</sup> 1358: Zabardowice k. Oławy (UHLB, nr 97); 1358: Gaj Oławski k. Oławy (UHLB, nr 119); 1361 i 1362: Siecieborowice k. Oławy (UHLB, nr 327, 330, 432); 1361: Studnica k. Chojnowa (UHLB, nr 348, 356); 1362: Kuny k. Oławy (UHLB, nr 401); 1362: Okmiany k. Chojnowa (UHLB, nr 408); 1362: *Schöneiche* (ob. część Wyszonowic) k. Strzelina (UHLB, nr 419); Miłonów k. Oławy (UHLB, nr 421); Godziszów k. Oławy (UHLB, nr 425); 1362: Drzemlikowice k. Oławy (UHLB, nr 451); 1362: *Mumochowicz* (ob. część Kucharzowic) k. Wiązowa (UHLB, nr 456); 1362 i 1366: zaginione *Ketzerfeld* k. Lubina (UHLB, nr 433, 630; SWŚ, I, s. 104-105); 1363 i 1366: Koźlice k. Lubina (SWŚ, I, s. 112); 1363: Kurów k. Wiązowa (UHLB, nr 504); 1364: Brzezina k. Brzegu (UHLB, nr 515); 1364: Kucharzowic

poświadczony w 1360 r. dwór mieszkalny z Czerńca pod Lubinem. Obiekt ten identyfikować należy ze znanymi z archiwaliów relikdami grodziska stożkowego otoczonego fosą, położonymi przy wschodnim krańcu wsi (SWŚ, I, 83; Nowakowski 2008, 454-455, ryc. 142). W źródłach sporadycznie spotykamy także nieco inne zapisy, czego przykładem może być wzmiankowany w 1362 r. obiekt z Siedlec koło Oławy, określony jako stary dwór mieszkalny [*antiqua curia mansionis*] (APWr., Rep. 21, sygn. 1A, 116; UHLB, nr 463). Aż trzykrotnie w dokumentach wymieniono obiekt w Rynarcicach koło Lubina, kolejno jako *curia*

ce k. Wiązowa (UHLB, nr 528); 1365: Krzeczyn Wielki k. Lubina (UHLB, nr 590; SWŚ, I, s. 114-115); 1366: Osiek k. Lubina (UHLB, nr 632; SWŚ, I, s. 140); 1385: Sulislawice k. Ząbkowic Śląskich (APWr., Rep. 102, nr 69); 1393: Paruszowice k. Oławy (UHLB, nr 1099); 1409: Skałagi k. Wólczyna (Haeusler 1883, s. 436).



Ryc. 2. Plany dworów i zamków na poziomie piwnic z zaznaczoną najstarszą fazą zabudowy: a) Gościszów (za: Eysymontt 2010); b) Borów Polski (za: Nowakowski 2008); c) Gniewków (za: Eysymontt 2010, opr. autor); d) Kłaczyna (za: Chorowska 2003); e) Ciepłowody (za: Chorowska 2003); f) Jędrzychów (za: Chorowska 2003); g) Siedlisko (za: Kašinowska 2003); h) Wierzbna (za: Boguszewicz 2005)

Fig. 2. Plans of manor houses and castles at the basement level marked with the oldest building phase: a) Gościszów (after: Eysymontt 2010); b) Borów Polski (after: Nowakowski 2008); c) Gniewków (after: Eysymontt 2010); d) Kłaczyna (after: Chorowska 2003); e) Ciepłowody (after: Chorowska 2003); f) Jędrzychów (after: Chorowska 2003); g) Siedlisko (after: Kašinowska 2003); h) Wierzbna (after: Boguszewicz 2005).



*habitationis* (1359), *curia habitationis et suis edificis* (1360) i *curia prope habitationem* (1365). Uwagę zwraca ostatnie określenie, albowiem poprzez użycie przyimka *prope* pisarz wyraźnie oddzielił dwór od części mieszkalnej. Z danych archiwalnych wiadomo, że we wsi znajdowało się dwuczłonowe założenie obronno-rezydencjonalne, którego głównymi elementami były *das Große und das Kleine Wall* (SWŚ, I, 157-160; Nowakowski 2008, 532-533). Podobne określenie odnajdujemy też w spisany w języku niemieckim dokumencie z 1362 r., potwierdzającym nabycie przez Peczeko von Schellendorfa w Witkowie koło Chojnowa folwarku *mit der Hofe der Wonunge* (APWr., Rep. 21, sygn. 1A, 98; UHLB, nr 394).

Często termin *curia* występuje w źródłach z dodatkowymi określeniami, które umożliwiają nieco bliższą charakterystykę interesujących nas założeń. W księgach rezygnacji księstw świdnickiego i jaworskiego odnajdujemy liczne dane o dworach murowanych [*curia murata, gemauerte Hof*]<sup>7</sup>. Terminów tych używano przede wszystkim w odniesieniu do obiektów mieszkalnych, a przeprowadzone w ostatnich latach badania architektoniczne Piotra Błoniewskiego wykazały, że ich relikty kryją ruiny nowożytnych pałaców.

Już w 1336 r. *curia murata* była poświęcona w Pieszycach koło Dzierżoniowa. Niestety, obiekt ten nie został, jak dotąd, zidentyfikowany w terenie, a wokół jego lokalizacji trwają spekulacje. Część badaczy sugeruje, że mógł być on położony w sąsiedztwie kościoła, gdzieś w okolicy obecnego barokowego pałacu (RS, nr 5575; Adamska 2005, 124; Boguszewicz 2010a, 140). Wymieniony w 1370 r. *gemauerten hof* w Gniewkowie koło Jawora można powiązać z datowanym na XIV w. założeniem o regularnym czworobocznym planie, z murem obwodowym i domem mieszkalnym przylegającym do jego wschodniej kurtyny (ryc. 2:c) (LKŚJ, I, nr 405; Eysymontt 2010, 261, Błoniewski 2017, 83-91). Wzmiankowany w 1403 r. *vorwerk mit dem gemawirten hofe* w Wierzbnej koło Świdnicy, własność rodziny von Rohnau, łączy się z relikdami kamiennej wieży mieszkalnej (ryc. 2:h), odkrytej w obrębie położonego przy kościele nowożytnego pałacu opata (LKŚJ, III, nr 1490; Chorowska 2003, 150-151; Boguszewicz 2005, 292-296). W Kła-

czynie koło Bolkowa zachowane są relikty niewielkiej wieży mieszkalnej otoczonej czworobocznym murem kurtynowych i mokrą fosą (ryc. 2:d). Obronny charakter obiektu został podkreślony w dokumencie z 1368 r., w którym Rule Beyer zapisał swojej żonie *curiam muratam exceptam usque ad fossam* (LKŚJ, I, nr 262; Chorowska 2003, 171).

Na tle wyżej wymienionych przykładów w sposób wyjątkowy określono wieżę w Pastuchowie koło Strzegomia. Pierwotnie położona była na terenie folwarku górnego, który w 1389 r. został sprzedany *mit dem steynwerke*. W kolejnych dwóch przekazach z 1402 r. obiekt ten wymieniony był jako *das Obirste gut mit dem steynnenthurme* (LKŚJ, II, nr 509, 613; III, nr 1164, 1167). Wiemy również, że dwór [*curia*] z murowanym domem (wg regestu *mit dem gemauertem Haus*), położony w Piotrowicach koło Nysy, w 1368 r. Jan Pogorzela sprzedał Mikołajowi z Ciepłowodów. Rok później krewni Mikołaja rzekli się praw do tego obiektu, określonego w dokumencie jako *castrum*. Niestety, nie wiemy, jak wyglądało założenie najstarsze. W murach nowożytnego pałacu odkryto relikty obiektu z XV w., najpewniej dwuskrzydłowego dworu z murem obwodowym, z długim budynkiem we wschodniej części dziedzińca i drugim budynkiem w części zachodniej (QGNB, nr 68, 125; Legut-Pintal 2017, 159-160). Z kolei w Luboradzu koło Jawora w 1408 r. Mikołaj Sachenkirche „od dawna posiadał” dobra we wsi, w tym dwór z folwarkiem i wszystkimi zabudowaniami murowanymi i drewnianymi [*hofe und dem vorwerke mit allen gebewden steinwerke und holczwerke*] (APWr., Rep. 39, nr 39, 87). Przykładem niewielkiego założenia typu *motte* z elementami zabudowy murowanej może zaś być obiekt z niedalekich Imbramowic, poświęcony w 1399 i 1406 r., kolejno jako *hofe* i *gemauerten hof* (LKŚJ, III, nr 498, 1638; Błoniewski 2017, 102-108).

### Gesesse

Opisane powyżej przykłady Rynarcic i Witkowa pokazują, że w śląskich dokumentach od 3. ćwierci XIV w. pojawia się rozróżnienie gospodarczego dworu od właściwej siedziby mieszkalnej, coraz częściej określanej jako *Gesesse*. W kontekście rozważań nad tym terminem interesujący jest przykład wsi Ujeździec koło Paczkowa. Jej nazwę w dokumentach z końca XIII w. konsekwentnie zapisywano jako *Vyeszez*. Po raz pierwszy pod nazwą *Gezëse* pojawiła się w księdze uposażenia biskupstwa wrocławskiego i w kilku

<sup>7</sup> 1375: *Kupferberg* w Janowicach Wielkich k. Jeleniej Góry (LKŚJ, I, nr 1021); 1403 i 1407: Bolków Zdrój obecnie część miasta Bolkowa (LKŚJ, III, nr 1465; APWr. Rep. 39 nr 39, s. 10); 1410: Bielawa k. Dzierżoniowa (APWr. Rep. 39 nr 39, s. 335-336)

dokumentach z pierwszej połowy XIV w., w tym falsyfikacie opatrzonym datą 1291 r. (Sub, VI, nr 70, 271, 462; Lf, A, 220). W 1354 r. biskup Przeclaw odstąpił Bolkowi II świdnicko-jaworskiemu wieś i zamek *Geseze*, w ramach rekompensaty za udzieloną pomoc. Jako *Geseze* osada wielokrotnie była wzmiankowana w nyskim lagerbuchu. Wówczas tamtejsze dobra należały już do rodziny von Dohna, przy czym w 1375 r. Jan Dohna sprzedał połowę młyna, dwór [*curia*] i połowę folwarku we wsi. Nową nazwę wsi (*Geseze*) można zaliczyć do znanych ze Śląska przykładów toponimów utworzonych od siedziby pańskiej. W tym wypadku dwór biskupi zbudowany został zapewne około przełomu XIII i XIV w. Zmianie nazwy wsi mogła także towarzyszyć strukturalna i prawna reorganizacja samego osiedla. Jeszcze 1444 r. miejscowość *Geseze* wymieniono wśród zamków [*slöszir*] księstwa nyskiego. (APWr., Rep. 31, sygn. 2A, s. 77v; Rś, II, nr 1007; QGNB, nr 618, 619; Lehns., II, 263; Legut-Pintal 2017, 158-159).

Wspomniane wyżej rozróżnienie gospodarczego dworu i siedziby mieszkalnej, manifestowało się często spotykanym w źródłach zestawieniu *Hofe und Gesesse*. W taki sposób w 1369 r. zapisana została siedziba w Łazanach koło Strzegomia, którą po ojcu odziedziczyli bracia Gunczel i Themlin von *Lazan*. Identyfikować ją należy zapewne z reliktnami kamiennego założenia z XIV w., zachowanymi w obrębie tamtejszego nowożytnego pałacu. Głównym elementem średniowiecznej siedziby był długi dom, który stał we wschodniej części dziedzińca opasanego murem obwodowym o czworobocznym zarysie (LKŚJ, I, nr 351; Błoniowski 2017, 169-180). Interesującym przykładem wzajemnej relacji siedziby pańskiej i dworu jest obiekt z Wierzbic koło Wrocławia. Liczące 10 łanów allodium z wieżą [*cum turri*] wymieniono już w 1346 r., natomiast w 1373 r. obiekt ten, wówczas własność mieszczanina wrocławskiego Jana Dompniga, określono jako *Thurm und Hof* (RF, IV, 2942, 2943). Potomkowie Jana, bracia Zenke i Franciszek, w 1410 r. sprzedali Waclawowi Schwarz swój folwark *mit dem Gesäß oder Hoff mit dem Thurm*. Z treści zapisu wynika zatem, że niekiedy określenie *Gesesse* mogło być używane jako synonim dworu. Nieco inną wymowę ma dokument z 1423 r., kiedy wspomniany Waclaw sprzedał mieszczaninowi Mikołajowi Stolz cały folwark w Wierzbicy *mit dem Thurme, Gesäß und Hoff*. Ponownie siedziba, dwór i wieża [*Gesäß, Hof und Thurm*] wymienione były w 1514 r. (RF, III, 321, 322, 324). Nie można wykluczyć, że złożony opis siedziby z Wierzbic, to w tym wypadku rodzaj zabie-

gu kancelaryjnego, mającego wyrazić jedynie to, że przedmiotem sprzedaży były wszystkie wchodzące w jej skład nieruchomości. Obiekt ten identyfikować można z reliktnami grodziska stożkowatego położonymi na terenie wsi Krzyżowice (pierwotnie *Klein Wirbitz*, a następnie *Schlanz*) (Nowakowski 2017a, 342-343).

W 1375 r. dwór z siedzibą [*hofe und gesezze*] potwierdzono w Przerzecznynie koło Niemczy. Również tutaj, do niedawna w północnej części wsi, w parku dawnego majątku, było zachowane bliżej nierozpoznane grodzisko stożkowate. Otwarta pozostaje kwestia fundatorów tego założenia. Od I. poł. XIII w. wieś stanowiła własność siedzącej tam rodziny Jeleńczyków. Osadę na prawo niemieckie przeniósł najpewniej Dzierżko, stąd jej późniejsza nazwa Dirsdorf, natomiast od połowy XIV w. tamtejsze dobra należały do Niemandsów (LKŚJ, I, nr A31; Nowakowski 2017a, 399).

Starosta Benesz z Choustník w 1386 r. sprzedał Elźbiecie von Parchwitz wszystkie swoje dobra dziedziczne w Maniowie Małym, w tym *den hof und das gesesse doselbist*. Obiekt ten identyfikować możemy z dużym założeniem typu *motte* o czworobocznym planie, z dookólną fosą i z zewnętrznym wałem (LKŚJ, II, nr 400; Nowakowski 2017a, 357-358). W tym samym roku w Siedlimowicach koło Strzegomia wymieniono *den hof und das gesesse mit dem vorwerke*. W obrębie tamtejszego nowożytnego dworu odkryto relikty założenia z XIV w., którego elementem była niewielka kamienna wieża mieszkalna (LKŚJ, II, nr 235; Błoniowski 2017, 234-245). Aż czterokrotnie jako *Gesesse* (1388, 1399, 1401, 1403) zapisano siedzibę z Kunic, wsi znajdującej się obecnie w granicach Jeleniej Góry (LKŚJ, II, nr 535; III, nr 551, 1050, 1529). Być może relikty tego obiektu kryją się pod pałacem z XIX w., zbudowanym na wyraźnie eksponowanym cyplu wcinającym się w dolinę Bobru.

W świetle zebranych materiałów określenia *Gesesse*<sup>8</sup> oraz *Hofe und Gesesse*<sup>9</sup> coraz częściej wystę-

<sup>8</sup> 1399: Gola k. Dzierżoniowa (LKŚJ, III, nr 666, 667); 1400: Mrozów k. Środy Śląskiej (RF, II, s. 834); 1400 i 1405: Chomiąza k. Środy Śląskiej (RF, II, s. 571, 574); 1402: Parzyce k. Nowogrodzka (LKŚJ, III, nr 1507); 1405 i 1425: Chwałimierz k. Środy Śląskiej (RF, I, s. 130); 1454: Krępice k. Środy Śląskiej (RF, I, s. 506); 1444: Złotniki k. Wrocławia (RF, I, s. 191); 1532: Orzegów k. Bytomia (APWr., Rep. 4f, sygn. 151, s. 260v).

<sup>9</sup> 1397: Jażwina k. Dzierżoniowa (LKŚJ, III, nr 1289); 1401: Dobrocin k. Dzierżoniowa (LKŚJ, III, nr 934); 1401: Śmiałowice k. Świdnicy (LKŚJ, III, nr 1053); 1402: Gnie-

powwały w zapisach z przełomu XIV i XV w. i były używane jeszcze w początkach XVI w. Niektóre z nich, podobnie jak wcześniej opisane przykłady, identyfikować możemy z grodziskami stożkowatymi. Z położonej na południe od Wrocławia Ślęzy-Lasowa znany natomiast przykład bardzo dobrze zachowanej ceglanej wieży mieszkalnej z XIV-XV w. Obiekt ten należał do różnych rodzin mieszczan wrocławskich i jako *Hofe und Gesäße* odnotowano go w 1410 i 1470 r. (RF, I, 211; Degen 1965, 161-163, ryc. 69; Chorowska 2003, 147). Najpewniej większe założenie funkcjonowało w obecnie nieistniejącym folwarku *Sternaw* w okręgu bolesławieckim. Tu w 1482 r. znajdował się murowany dwór z siedzibą [*gemawerte hoffe und gessässe*] (APWr., Rep. 39, nr 44, 114-115). Obiekt ten należy identyfikować z przedstawioną na archiwalnych mapach budowlą opisaną jako *Sternmauer*, na zachód od północnego krańca tej wsi. Na skaningu laserowym tego obszaru widoczny jest okazały kopiec położony w dolinie niewielkiego ciekłu.

### *Area habitationis*

Niezwykle interesujące, choć niestety rzadko spotykane w źródłach, są określenia placów pod budowę dworów mieszkalnych. W Pieszkowie pod Lubinem w 1360 r. Henryk *de Sar* sprzedał braciom von Redern czynsz na różnych dobrach we wsi *cum duabus areas pro curiis habitatorum ibidem edificaris*. Wydaje się, że sprzedane zostały wówczas dwie niezabudowane parcele, choć nie można wykluczyć, że teren pod budowę dworów został wcześniej w jakiś sposób przygotowany. Niestety z Pieszkowa, jak dotąd, nie znamy żadnych reliktyw siedzib pańskich (SWŚ, I, 146). Dwa lata później Jadwiga, wdowa po Janie von Slewitz, sprzedała jeden z czterech łanów jakie posiadała w Lizawicach koło Oławy, z czwartą częścią *area habitationis*, co autor rejestru przetłumaczył jako *Hoferaum* (UHLB, nr 476). Analogicznie został określony grunt jaki w całości, wraz z 2 i 1/2 łanu, sprzedała Agata, wdowa po Mikołaju von Poschwitz w Jędrzychowicach koło Wiązowa (UHLB, nr 484).

chowice k. Wrocławia (RF, I, s. 179); 1403 i 1422: Samotwór k. Wrocławia (RF, III, s. 2134-2135); 1407: Rościszów (ob. cz. Pieszyc) k. Dzierżoniowa (APWr., Rep. 39, nr 39, s. 19); 1409: Luboradz k. Jawora (APWr. Rep. 39, nr 39, s. 240); 1410, 1423, 1514: Krzyżowice k. Wrocławia (RF, III, s. 321, 324); 1425 i 1467: Skałka k. Wrocławia (RF, III, s. 310-311); 1498: Małkowice k. Wrocławia (RF, II, s. 726).

W obu sytuacjach wyzbywanie się majątków przez wdowy może być świadectwem ich nienajlepszej kondycji finansowej. Majętni nie byli też rycerze z położonych między Wrocławiem a Oławą Groblic. W 1368 r. Lutko *de Grobilwicz* sprzedał braciom Zbylutowi i Pakuszowi 2 łany we wsi i ogród przeznaczony na budowę domu mieszkalnego [*et 1 ortum pro habitatione facienda*]. Sześć lat później wyzbył się kolejnego łanu, z połową dworu z zabudowaniami [*cum 1/2 parte curiae cum aedificis*] (APWr., Rep. 66, nr 224, 256, 260; UHLB, nr 669, 770, 781). Podobną wymowę mają zapisy dotyczące wsi Jeszkowice koło Wrocławia. Siedzący tam bracia Strachotowie w 1405 r. dokonali podziału dóbr tak, że czterech z nich otrzymało 4 łany i *ungebawten Hof*, a dwaj pozostali 2 łany i *gebauten Hof* (RF, I, 397). Najstarszy z braci wystąpił jako *töchtige Andreas von Strachota*, co sugeruje, że byli to drobni rycerze, których pozycja majątkowa – po dokonanych podziale – była równa kmieciom. Przy omawianiu sprawy placów pod budowę dworów oraz ich lokalizacji w obrębie siedlisk wsi, należy przywołać sugestywny przykład drugiego obiektu z Czerńca koło Lubina. Niestety, tylko z danych archiwalnych z końca XIX w. wiadomo, że był on położony w centrum wsi, niedaleko od drogi, za budynkiem ówczesnego inspektora, na terenie zwanym *Prittwitzgarten*. Najpewniej pierwotnie założenie stało za szeregiem zabudowy wiejskiej, a więc w miejscu, gdzie zwykle znajdowały się ogrody. Tradycyjna nazwa gruntu sugeruje, że obiekt ten identyfikować można jako dwór Prittwitzów, którzy siedzieli w Czerńcu w XV-XVI w. Ich pierwszy udokumentowany przedstawiciel – Albert Prittwitz – w 1423 r. miał liczne dobra we wsi, w tym obiekt mieszkalny, zapisany jako *hewsern der wonungen* (SWŚ, I, 84).

### *Curia allodii – Vorwerk*

Już w kilku wcześniej przywoływanych dokumentach dostrzec można wyraźny związek siedzib pańskich z folwarkami. Pojęcie *allodium* oznaczało w średniowieczu przede wszystkim majątek ziemski i w tym sensie stanowiło synonim późniejszego folwarku, niekiedy określanego też jako *curia* (*Słownik łaciny...*, I, 422-424; *Deutsches Wörterbuch...*, XXVI, 1927-1934). Godny uwagi jest przykład sprzedanego w 1369 r. folwarku ze Stabłowic (obecnie osiedle w północno-zachodniej części Wrocławia). Wśród licznych nieruchomości wchodzących w jego skład wymieniono zarośla [*Pusche*], które leżały *hinter dem*

*Hofe des Fuhrwegks* (RF, IV, 2672-2673). Można zatem przypuszczać, że w tym wypadku dworem nazwano zabudowania folwarczne. Warto podkreślić, że w literaturze zwracano już uwagę na obronny charakter zabudowań gospodarczych, w tym folwarcznych, położonych przy siedzibie pańskiej. Często założenie takie tworzył zwarty blok budynków spiętych wspólnym obwodem, z jednym wjazdem, który niekiedy miał formę wieży bramnej (Kašička 1985). Niestety, na Śląsku wzajemne relacje siedzib pańskich i położonych w ich sąsiedztwie dworów-folwarków są bardzo słabo rozpoznane archeologicznie. Niemniej jednak zaobserwowano, że relikty średniowiecznych obiektów obronno-rezydencjonalnych bardzo często położone są w sąsiedztwie zabudowań nowożytnych folwarków (Nowakowski 2008, 243-244). Wobec powyższych uwag bardzo interesujące wydają się określenia odnoszące się do dworu w Jarząbkowicach (Gorsebkowitz/Schriegwitz) koło Wrocławia. W 1353 r. rycerze Paszko *de Grzebkowiz* i Jan von Borschnitz sprzedali mieszczaninowi wrocławskiemu *allodium Gorsebkowicz cum curia allodii*. Dwa lata później przedmiotem sprzedaży była wieś i położone na jej terenie *allodium et curia*. Z danych archiwalnych wiadomo, że w tej niewielkiej wsi folwarcznej znajdowały się bliżej nierozpoznane relikty obiektu typu *motte*. Nie sposób rozstrzygnąć, czy miał on jakiś związek z wzmiankowanym w źródłach pisanych dworem z folwarkiem (RF, I, 215; Nowakowski 2017a, 314).

W Wieśnicy koło Strzegomia rycerz Sander w 1319 r. zapisał cystersom z Krzeszowa położone we wsi *Gute oder Hofe*. Z dokumentu jednoznacznie wynika, że oba terminy traktowano synonimicznie, a użyty zwrot rozumiano zapewne jako folwark. Również tutaj znane z danych archiwalnych relikty grodziska stożkowatego lokalizowano w sąsiedztwie zabudowań folwarcznych (SR 3892, 3893; Nowakowski 2017a, 81, 458). O mieszkalnej funkcji folwarków świadczyć może przykład wsi Wysoka koło Wrocławia. W 1332 r. wrocławska kapituła katedralna sprzedała tamtejsze *allodium* mieszczaninowi Janowi von Nosin, który pięć lat później kupił od Jan Luksemburskiego przypisane do folwarku prawo stacji. Kwestią otwartą pozostaje, czy przedmiotem sprzedaży był wówczas już tylko podatek, czy też faktycznie przy folwarku znajdował jakiś budynek mieszkalny i czy ewentualnie jego pozostałościami jest położone na południe od zabudowań folwarcznych grodziska stożkowatego (SR 5144; 5863; Nowakowski 2017a, 467).

Z wsią Brochocin koło Chojnowa wiąże się przekaz jednoznacznie potwierdzający mieszkalny charakter folwarku. Siedzący tam Jerzy Budziwoj w 1486 r. sprzedał Krzysztofowi Ruprechtowi swoje posiadłości, z wyłączeniem folwarku, w którym mieszkał [*ausgezohgen das Forwergek, darauff der genandte George Buswe wohnet*] (APWr., Rep. 39, nr 44, 366-367). W przypadku podobnych transakcji w dokumentach zwykle wymieniano położone przy folwarkach siedziby pańskie. Przykładem może być położony koło Jeleniej Góry Podgórzyn. W 1491 r. Wilrich von Liebenthal sprzedał swoje dobra we wsi, w tym folwark i dom mieszkalny [*Forwergek und dem Wonhaus*] (APWr., Rep. 39, nr 44, 560-563). Być może zatem w opisanym wcześniej Brochocinie dom mieszkalny nie był wolnostojącym budynkiem, lecz zajmował miejsce w ciągu zabudowań folwarcznych.

W kontekście rozważań nad wzajemną relacją siedzib pańskich i folwarków niezwykle interesujące są przykłady dwóch zaginionych czternastowiecznych folwarków *Katzenschinder* i *Egilsjagt*, położonych w sąsiedztwie wsi Buczki i Cesarzowice koło Środy Śląskiej. Bezprecedensowy charakter ma przekaz związany z pierwszym z nich. Wiemy, że w 1340 r. sołtys wsi Buczki przekazał żonie folwark [*allodium*] zwany *Katzenschinder* z mostem zwodzonym [*cum ponte fortalicii, qui vulgo czogebrucke nuncupatur*]. Z kolei folwark *Egilsjagt* wymieniony był w kilku dokumentach z 2. poł. XIV-XV w. (RS, nr 6514; RF, I, 69a, 70b, 438, IV, 3046, 3050, 3077). Oba identyfikować należy z relikdami dwóch obiektów obronno-rezydencjonalnych, położonymi w kompleksie leśnym między wsiami Buczki, Cesarzowice i Ciechów. W archiwaliach i starszej literaturze opisano je jako grodziska stożkowate z Ciechowa lub Chwalimierza. Skaniny laserowe terenu oraz badania powierzchniowe wykazały, że pod względem formalnym odbiegają one znacznie od klasycznych założeń typu *motte* z ziemnym kopcem otoczonym fosą i niekiedy przylegającym do niego podzamczem. Lepiej zachowane założenie, zlokalizowane na południowy wschód od wsi Buczki, tworzą dwa rozległe place otoczone rowami o wymiarach zewnętrznych ok. 93 x 74 i 30 x 75 m, z niewielkim kopcem otoczonym fosą w narożniku większego z nich. Drugi obiekt, położony niecały kilometr na północny wschód, składa się z dwóch mniej więcej tej samej wielkości czworobocznych członów o całkowitych wymiarach zewnętrznych ok. 75 x 120 m. Przed zniszczeniem, jeden z nich zajmował okazały kopiec (Nowakowski 2017b, 226-229).

### *Castrum, castellum*

Dla badaczy zajmujących się problematyką średniowiecznych obiektów obronno-rezydencjonalnych szczególną wartość mają przekazy potwierdzające ich warowny charakter. Określeniami powszechnie łączonymi z tego typu założeniami, w tym interesującymi nas niewielkimi siedzibami pańskimi są *castrum/Burg, fortalitium/Veste/Feste, Hus/Haus*. Stosowano je przeważnie w odniesieniu do obiektów książęcych i biskupich, zwykle większych od założeń identyfikowanych jako fundacje rycerzy, mieszczan i sołtysów. Podobnie jak *curia*, także termin *castrum/Burg* był w średniowieczu pojęciem o bardzo szerokim znaczeniu, wykorzystywanym dla określenia różnego rodzaju obiektów ufortyfikowanych. We wczesnym średniowieczu *castrum* oznaczało przede wszystkim gród, natomiast później najczęściej murowany zamek (*Słownik łaciny...*, II, 234-235; Kunstmann 1967, 1-7; Dobrzański 1978). Od końca XIII w. wymieniane w przekazach *castra* identyfikować możemy także z założeniami typu *motte*, jak np. Lubrza [1304, 1330] i Wityń [1304] koło Świebodzina (KDW, II, nr 880, 888, 1106), Tarnów Jezierny koło Głogowa [1331, 1360] (Lehns., I, 133, 178), Borucin koło Raciborza [1373] (RSW, nr 51), Domaradz koło Namysłowa [1396] (Lehns. II, 318). Niektóre obiekty pojawiały się w źródłach wielokrotnie, niekiedy w odstępach kilkudziesięciu lat, a stosowane w odniesieniu do nich różne terminy świadczą o akcentowanej w literaturze wieloznaczności średniowiecznej nomenklatury. Przykładem może być zamek z Głębocka koło Grodkowa, identyfikowany ze wzmiankowaną od końca XIII w. kasztelanią. Założenie to wzmiankowane było kolejno jako *huse* [1294], *castrum* [1331, 1344, 1402] i *feste* [1432]. Wiadomo, że obecnie znacznie zniszczony obiekt, położony w podmokłej dolinie Nysy Kłodzkiej, miał pierwotnie formę założenia typu *motte*, z okazałym głównym kopcem i przylegającym do niego podzamczem (Lehns., I, 306, II, 7; Lf, F, 4; Lf, 166, przyp. 4; SRS, VI, 108; Legut-Pintal 2017, 161-162). Zamek z Krasnej Góry koło Niemodlina poświadczono kolejno jako *castrum* [1307/8], *curia Sonnenberg cum villa Sonnenberg* [1344], a następnie wymieniono go wśród *castris seu fortalitibus* zajętych przez Bolka II świdnicko-jaworskiego [1360] (RSB, 21; Lf, F, 10; UGBB, nr 287; Legut-Pintal 2017, 164, ryc. 5:c; Nowakowski 2017a, 338). Mateusz Goliński zwrócił uwagę, że położenie zamku w podmokłej dolinie rzeki, z dominującym nad okolicą kopcem, mogło mieć wpływ na nadanie warowni (a później także

położonej w jego sąsiedztwie wsi) nazwy zawierającej człon *-berg* (Goliński 2014, 799-800). Kilka razy w źródłach pojawił się zamek z Ryczenia koło Góry, identyfikowany z położonym nad Baryczą grodziskiem stożkowatym. Zbudowany w końcu XIII w., poświadczony był jako *curia* [1345], *castrum* [1347], *hus* [1353] i *Haus* [1365] (Lehns., I, 167-170; Inv. Glog., 29; Nowakowski 2017a, 191, 414-415). Liczne wzmianki dotyczą także zamku *Meristau* (obecne na gruntach wsi Osiek Grodkowski), prawdopodobnie z końca XIII w. Jako *castrum* biskupie wymieniony był po raz pierwszy w 1344 r. Spokrewniony z biskupem Przeclawem Markward z Pogorzeli w 1367 r. przekazał bratu Stefanowi dział *in firma curia Merisow*. Dwa lata później, przy okazji podziału majątku rodziny Pogorzelów, obiekt nazwano *Haus*. Ponownie *curia Meristau* ujawniła się w źródłach w 1397 r., a następnie jako *Burg* [1415] i zdobyte przez husytów *Feste* [1432] (Lf, F, 1a, 2, 3, s. 165; RSW, nr 44; QGNB, nr 133, USB, nr 580; GHus., 108; Legut-Pintal 2017, 162-163).

Jak zauważył Mateusz Goliński, w niektórych wypadkach można podejrzewać, że użycie w dokumentach określenia *castrum* mogło być świadomym nadużyciem kancelarii książęcych i biskupich, w celu legalizacji akcji pacyfikacyjnych przeciw takim obiektom (Goliński 2005). Wiadomo, że w świetle obowiązującego na Śląsku Zwierciadła Saskiego prawo do budowy zamków mieli wyłącznie władcy terytorialni, natomiast bez ich zgody mogły być budowane tylko niewielkie obiekty mieszkalno-obronne o wyraźnie sprecyzowanej formie (*Der Sachsenspiegel...*, 88-89). Z prawnego punktu widzenia podjęcie działań militarnych wobec zamków uzasadnione było zatem tylko w przypadku obiektów naruszających regale grodowe. Niezwykle interesujący w tym kontekście jest omówiony ostatnio przez Tomasza Jurka przykład wymienionych w *Kronice polsko-śląskiej* budowniczych zamków, przez których Bolesław II Rogatka miał utracić władzę w księstwie legnickim. Postawione w krótkim czasie (1249-1254) przez rycerzy niemieckich *castra*, były zapewne relatywnie tanimi i łatwymi do budowy założeniami typu *motte*. Niestety, źródło nie wymienia z nazwy tych obiektów i ich fundatorów, wiadomo tylko, że po odzyskaniu władzy przez księcia Bolesława zamki te zburzono (*Kronika...*, 652; Jurek 2012, 783-784).

Równie ciekawe są przekazy związane z założeniami w Starym Lesie koło Grodkowa i Białej Nyskiej, szczegółowo przeanalizowane przez Mateusza Golińskiego. Pierwszy z nich został zbudowany w czasie

sporu między księciem wrocławskim Henrykiem IV i biskupem Tomaszem II. W dokumentach z 1284 r. biskup skarżył się, że książę zbudował na ziemi Kościoła *fortalicium sive castrum*, innym razem nazwane jako *munitium*, oraz na to, że do budowy [*fossata fodienda*] wykorzystywał jego poddanych. Rok później w dokumentach biskupich jest już wyraźnie mowa o uciążliwym dla niego *castrum*, które to określenie, jak uważa Mateusz Goliński, użyte zostało świadomie dla podkreślenia wagi problemu. Wzmiankowany obiekt identyfikuje się z relikdami okazałego założenia typu *motte* zbudowanego na północ od obecnej wsi Stary Las (Sub, V, nr 122, 124, 135, 176, 187; Goliński 2005, 41-42, 46-47; Boguszewicz 2010, 103-105, ryc. 69; Nowakowski 2017a, 187-188, 435). Z kolei zamek w Białej pod Nysą, tak jak wzmiankowany razem z nim Kaltenštejn, wznosił książę Bolko I świdnicko-jaworski podczas rewindykacji dóbr w ziemi nysko-otmuchowskiej. Oba obiekty jako *castra* i *castella* wymieniono w dwóch dokumentach z 1295 r. W tym samym roku biskup wrocławski domagał się likwidacji, względnie przekazania mu zamków [*de castris novis demoliendis aut eisdem nobis reddendis*]. Rok później ordynariusz krakowski, jako rozjemca sporu, nakazał księciu zburzenie zamku w Białej [*castrum*] koło Nysy i przekazanie Tomaszowi II warowni Kaltenštejn. Również w tym wypadku obiekty zbudowane naprędce, podczas działań militarnych, nie mogły być okazałymi założeniami (Sub, VI, nr 201, 204, 254; Goliński 2005, 47-48; Nowakowski 2017a, 192-193, 260).

Przykład „nadużycia” terminu *castrum* w odniesieniu do prywatnej siedziby, odnajdujemy w rachunkach rady miejskiej Wrocławia z lat 1316-1317. Wspomniano tam o karach nałożonych na rzemieślników, którzy nie wyruszyli na wyprawę przeciwko zamkowi budowanemu [*castrum edificandum*] przez Merbota von Haugwitz. Skądinąd wiemy, że posiadał on dobra na pograniczu księstw legnickiego i wrocławskiego, w tym w Żerkówku koło Wołowa. Z tej miejscowości znane jest grodzisko stożkowate datowane na XIII/XIV-XV w. Przyczyną planowanej akcji przeciw Merbotowi mogła być jego służba u księcia legnickiego, a jednocześnie budowa założenia obronnego na terenie księstwa wrocławskiego. Rzekome złamanie regale grodowego przez budowę *castrum* mogło być tylko pretekstem do podjęcia działań militarnych przeciw stronnikowi wrogiego księcia (RSB, 40; Goliński 2014, 817-819; Nowakowski 2017a, 200-201, 482, ryc. 116). Bardzo późny przykład użycia terminu *castrum* w odniesieniu do niewielkiej siedziby rycer-

skiej odnajdujemy w *Roczniku głogowskim*, w części opisującej zawieruchę wojenną lat 80. XV w. Podczas jednej z wypraw książę Jan II żagański w 1480 r. miał zdobyć *castrum* w Naratowie koło Góry. Obecnie na terenie wsi zachowany jest nowożytny dwór zbudowany na ziemnym kopcu otoczonym częściowo zachowaną szeroką fosą (*Annales...*, 44; Nowakowski 2008, 510).

W kontekście rozważań nad terminem *castrum* zwraca uwagę użycie w kilku dokumentach jego zdrobniałej formy *castellum*, która w średniowieczu oznaczała różnego rodzaju urządzenia obronne, często strażnicę, małą fortecę i mały zamek (*Słownik łaciny...*, II, 226). *Księga Henrykowska* we fragmentach opisujących początki klasztoru, a więc odnoszących się do lat 20. XIII w., wymienia zagadkowe *castella* w Jagielnie i w trudnym dziś do lokalizacji Kołaczowie koło Henrykowa (KH, 15/119-120). Jak się uważa, chłop, który siedział na gródku w Kołaczowie zapewne pilnował warowni w ramach obowiązku stróży (Kajzer 1993, 93-94). Jak dotąd nie udało się żadnego z wymienionych obiektów zidentyfikować w terenie, jednak były to z pewnością założenia, które odbiegały skalą od okazałych wczesnośredniowiecznych grodów. Być może były to małe ufortyfikowane gródki z końca XII lub początku XIII w., których zadaniem było zabezpieczanie rozwijającego się w okolicy osadnictwa (Adamska 2019, 79, 408). Z datowanym na koniec XIII w. zamkiem w Tarnowie Jeziernym łączy się wymienionego w 1295 r. kasztelana Przybka. Rok później świadcował on na dokumencie księżęcym jako Przybko z zameczku Tarnów [*de castello de Tharnowo*] (Sub, VI, nr 197, 244). W cytowanych już rachunkach rady miasta Wrocławia za lata 1302-1303 znajduje się notka o przekazaniu biskupowi wrocławskiemu 100 grzywien w związku z jego wydatkami przy likwidacji bliżej nieokreślonych małych zamków [*castella*]. W literaturze nie ma pewności o jakie konkretnie założenia chodziło, przy czym za jeden z możliwych wariantów przyjmuje się, że zbrojna akcja skierowana była przeciw zbuntowanym rycerzom (RSB, 11; Goliński 2014, 813-815). Wspomniany już obiekt z Lubrzy koło Świebodzina kilka razy wymieniono w źródłach, w tym jako *castellum* w 1322 r. Jeszcze niedawno w sąsiedztwie wsi (w średniowieczu miasteczka, skalą założenia nieodbiegającego od dużej wsi owalnicowej), nad brzegiem jeziora, zachowane było grodzisko stożkowate z relikdami kamiennej wieży mieszkalnej (KDW, II, nr 1030; Nowakowski 2017a, 352-353).

### *Hus/Haus*

Od XIV w. w śląskich kancelariach dominować zaczął język niemiecki, co oczywiście znalazło odzwierciedlenie w stosowanej nomenklaturze. W źródłach z tego okresu i późniejszych często spotykanym określeniem jest *Hus/Haus*, przy czym używano go, podobnie jak wcześniejszego *castrum/Burg*, z reguły w odniesieniu do obiektów dużych, murowanych<sup>10</sup>. Podstawowe znaczenie terminu *Haus* w średniowieczu było takie jak współcześnie i oznaczało dom mieszkalny w mieście i na wsi, a także na zamku, przy czym w ostatnim wypadku często używano go w odniesieniu do głównej budowli (*Deutsches Wörterbuch...*, X, 641-644). Również na Śląsku obiekty występujące w źródłach jako *Hus/Haus* to przeważnie założenia duże. Niektóre z nich zawierają w nazwach własnych człon *-haus*, jak np. Lähnhaus (Wleń), Neuhaus (Chałupki), Neuhaus (Wałbrzych-Nowy Dwór), Schweinhaus (Świny) i inne (Grundmann 1982; Boguszewicz 2010a, według katalogów). Zdecydowanie rzadziej jako *Hus/Haus* nazywano omawiane tu niewielkie siedziby pańskie.

W dokumencie z 1319 r., potwierdzającym przejęcie północnych obszarów księstwa głogowskiego przez Waldemara brandenburskiego, jako *Hus* wymieniono niewielkie założenia z Lubrzy i Witynia, ale także zamek miejski z Sulechowa (Lehns., I, 125-126). Wspomniany obiekt z Ryczenia jako *Hus/Haus* poświęcony był w 1353 i 1365 (Lehns., I, 169-170; Inv. Glog., 29). Również dwukrotnie [1361, 1419] pod tym terminem krył się zamek z Jędrzychowa, w tym czasie niewielkie założenie z murem obwodowym i wieżą mieszkalną (ryc. 2:f). Użyte w dokumencie z 1419 r. zwroty *Haus und Schloss* oraz *Altars auf dem Hause* wskazują, że w tym wypadku terminu *Haus* użyto dla określenia głównego budynku zamkowego (Lehns., I, 181, 201). W 1368 r. rycerz Konrad von Löben sprzedał księciu Konradowi II oleśnickiemu *Hus* w Sądowlu koło Góry. Badania archeologiczne i geomagnetyczne tamtejszego wczesnośredniowiecznego grodziska wykazały, że w jego centralnej części około połowy XIV w. zbudowano okazały dwór z kopcem o czworobocznym zarysie, fosą i zewnętrznym wałem (APWr., Rep. 33, sygn. 1242, s. 134; Kiarszys 2015, 220-225).

<sup>10</sup> W kancelariach państwa krzyżackiego w Prusach termin *Hus*, tak jak łacińskie *domus* i *castrum*, zarezerwowany był dla obiektów murowanych – siedzib komtura i zamków konwentualnych (Jóźwiak, Trupinda 2012, 96-97; Poliński 2018, 49-49).

Konrad Predel z Szymanowa sprzedał w 1391 r. Pessoldowi von Mesenau połowę folwarku z budynkiem – zapewne gospodarczym – i domem [*mit dem geboude und mit dem hause*] w Olszanach w okręgu strzegomskim. Pozostałości założenia mieszkalnego są identyfikowane z bliżej nierozpoznanym owalnym kopcem otoczonym fosą, na plateau którego czytelny jest zarys murowanej wieży (LKŚJ, II, nr 891; Błoniewski 2017, 181-184). Relikty budowli murowanej były również widoczne na niewielkim kopcu z Kalinówki. Obiekt ten, tak jak i cała wieś, zostały zniszczone przy budowie zbiornika poflotacyjnego. W 1478 r. tamtejszy *Haus* i inne dobra należał do rodziny Tauerów. Już w 1518 r. zrujnowany obiekt nazwano *alte Schloss*, w którym dostępne były jedynie piwnice i widoczne były ślady fosy [*Walgraben*] (SWS, I, 104, Nowakowski 2017a, 321).

Prawdopodobnie na miejscu starej warowni książęcej, wiązanej ze wzmiankowanym w 1298 r. *castrum Sedlscho*, w końcu XV lub na początku XVI w. zbudowano dwór w Siedlisku koło Bytomia Odrzańskiego. Wzniesiony przez Rechenbergów obiekt miał formę regularnego czworobocznego założenia z murem obwodowym i długim domem we wschodniej części dziedzińca (ryc. 2:g). W 1507 r. posiadaczem *des Hauses Karlat* był Balthasar von Rechenberg (Inv. Grünb., 102; Kašinowska 2003, 177-179, 185; Nowakowski 2008, 180, 536-538). Również do rodziny Rechenbergów należał wspomniany już dwór z Borowa Polskiego. W połowie XVI w. został on przebudowany, w rezultacie czego zyskał formę przysadzistego domu z narożną wieżą ze strzelnicami (ryc. 2:b). Napis z umieszczonej w jego murach tablicy erekcyjnej głosił: *Ich Georg von Rechenbergk avf Wartenbergk und Windischemboraw dis Haus ym (15)48 Jar aus dem Grund erbavet und ym (15)50 Jar vorbracht* (Andrzejewski 2007, 247-248).

### *Fortalicium/Feste*

Termin *fortalicium* bardzo często spotykany w źródłach z terenu Królestwa Polskiego (tu odpowiednikiem było określenie *twierdza*), w śląskich kancelariach był raczej rzadko używany. W średniowieczu pod tym pojęciem kryły się różnego rodzaju obiekty obronne, jednak podobnie jak sporadycznie spotykanego *municium*, używano go najczęściej w odniesieniu do niewielkich założeń obronno-rezydencjonalnych (*Słownik łaciny...*, IV, 329; VI, 552-553; Kajzer 2010, 43-44; Nowak, Szymczak 1993,

81-82). Jako *municio seu fortalitium satis fortem* w 1339 r. był opisany obiekt w Sidzinie koło Grodkowa, który wrocławski biskup wykupił z rąk Teodoryka Logau i – ze względu na gwałty, jakich rycerz się dopuszczał – nakazał go zburzyć (QGNB, nr 8; Nowakowski 2017a, 422-423). Tak jak kilka przywołanych dworów biskupich (Skoroszów, Wierzbno), jako *curia fortalicio* w 1340 r. wymienione też zostało założenie z podwrocławskich Bieńkowic (RF, I, 8b). Obiekt ten nie zachował się, jednak najpewniej identyfikować z nim należy, znaną z nowożytniej kartografii, mурowaną siedzibę położoną w sąsiedztwie folwarku (ryc. 1:c). W 1393 r. wzmiankowano *fortalicium* w Pławnowicach koło Gliwic – cel ekspedycji wojsk polskich pod wodzą Piotra Szafrąńca. Informację o nim zapisano w rachunkach dworu Władysława Jagiełły. Reliktem tego obiektu jest okazały czworoboczny kopiec z ruiną nowożytnego budynku na majdanie, zbudowany na owalnym *plateau* otoczonym fosą (*Rachunki...*, 168; Nowakowski 2017a, 422-423). Wiemy również, że w 1443 r. książę ziebicki Wilhelm zdobył należące do krnąbrnych panów z Warkocza warownie w Warkoczu i Jagielnie koło Strzelina oraz należący wówczas do Gotsche Schaffa obiekt w Ciepłowodach koło Ząbkowic Śląskich [*obtinuit fortalitium Warkatz, fortalitium Jegil et Teppilwude*]. Ostatecznie po warowni w Warkoczu miało pozostać tylko *das feste Ding*, a jej reliktem jest datowane na XIV-XV w. grodzisko stożkowate. W Ciepłowodach w połowie XV w. znajdowała się zachowana do dziś murowana wieża mieszkalna (ryc. 2:e) otoczona murem obwodowym i fosą (Chorowska 2003, 131-132; Nowakowski 2017a, 285, 453; Adamska 2019, 230).

Interesujących danych odnośnie terminologii dostarcza spisana w dwóch językach kronika wrocławska Piotra Eschenloera. W czasie prowadzonych w 1459 r. walk o miasto istotną rolę odegrały położone wokół niego dwory, w wersji łacińskiej tekstu określone jako *fortalicia*, natomiast w niemieckiej jako *höfe*. Co ciekawe, nazwane tak zostały wymienione w jednym szeregu zarówno relatywnie małe obiekty ze Złotnik (ryc. 1:b), Gałowa, Borowa i Leśnicy, jak i zamki miejskie ze Strzelina, Środy Śląskiej i Ziębic. O wartości militarnej tych pierwszych świadczyć może odnotowany w kronice opis ciężkich walk podczas oblegania dworu/fortalicji w Borowie (Eschenloer I, 61; II, 291-292; Boguszewicz 2010b, 26-29; Goliński 2017, 44). Analogicznie został określony obiekt w Jemielnej koło Bierutowa. Należące do Mikołaja Dera *hofe/fortalicium* zniszczyli w 1466 r. najemnicy wrocławscy, a jego pozostałością jest zapewne, położone

w środkowej części wsi, grodzisko stożkowate, datowane na XIV-XV w. (Eschenloer I, 115-116; II, 529; Nowakowski 2017a, 316).

Niemieckim odpowiednikiem *fortalicium* było spotykane w późnośredniowiecznych źródłach śląskich określenie *Feste/Veste*. W krajach niemieckojęzycznych pod tym pojęciem kryć się miały przede wszystkim relatywnie małe założenia obronne, w łacińskich źródłach określane także jako *firmamentum* i *munitium*. Na przykładzie materiałów z Górnej Frankonii Helmut Kunstmann wykazał, że w XIV w. była to powszechnie używana nomenklatura dla tamtejszych zamków, przy czym wśród nich były także obiekty duże, a termin ten występował często w zestawieniu z *Haus* (*Deutsches Wörterbuch...*, III, 1563-1564; Kunstmann 1967, 8). Wobec powyższych uwag interesującą wymowę ma dokument księcia opolskiego Władysława II z 1399 r. Jego bratankowie – Jan biskup w Chełmnie i książęta Bolko i Bernard – w zamian za wyrządzone krzywdy mieli przekazać wójtowi opolskiemu *das Neue Haus zu Opol* i *die Veste Damaratcz*. Nowy zamek w Opolu, położony na wschodnim obrzeżu miasta, najpewniej zbudował książę Władysław II w latach 1382-1387. Słabo rozpoznane założenie miało prawdopodobnie typowy dla zamków miejskich regularny plan, a jego elementem była czworoboczna wieża (Guerquin 1984, 242; Kołodziejki, Kajzer, Salm 2001, 354). Obiekt z Domaradza nie zachował się, jednak z danych archiwalnych wiadomo, że jego relikty w postaci ziemnego kopca otoczonego fosą i wałem, o całkowitej średnicy ok. 55 m, położone były niedaleko wsi, w obrębie podmolekłej dolinie (Nowakowski 2017a, 292). Zastosowane w dokumencie rozróżnienie na *Haus* i *Veste* wynikało zapewne z różnej formy tych obiektów, oba pełniły też inne funkcje. Pierwszy był ewidentnie rezydencją księcia i jego urzędników, natomiast drugi, położony centralnie między Opolem, Brzegiem, Namysłowem a Kluczborkiem, mógł pełnić funkcje gospodarczo-militarne (kontrola szlaków handlowych)<sup>11</sup>.

<sup>11</sup> Inne znane ze źródeł przykłady wskazują jednak, że spotykane niekiedy w dokumentach rozróżnienie na *Hus/Haus* i *Veste/Feste* nie może być jedynym kryterium świadczącym o ich wielkości. Dobrym przykładem może być zamek Freudenberg, identyfikowany z obiektami w Mieroszowie (Friedland) lub Rybnicy Leśnej (Görbersdorf) koło Wałbrzycha. W 1374 r. wymieniony był jako *das Hus Frewdenberg mit dem markte Fredelandbey derselben vesten gelegen*, a kilkanaście lat później wzmiankowany już tylko jako *Feste* (LKŚJ, I, 909; II, nr 520; Boguszewicz 2010a, 236-237, 252-253).



Już w 1343 r. Jan von Borsnitz kupił folwark i dwór w Marcinkowicach koło Oławy. Najpewniej jego syn w 1397 r. sprzedał wrocławskim krzyżowcom z czerwoną gwiazdą dobra Marcinkowice *mit dem festen Hofe*. Dziesięć lat później książę odkupił od nich prawo kwaterunku we wsi, wraz z zabudowaniami i *festen Hofe* (RŚ, I, nr 29; UHLB, nr 1185; Eistert 1936, 45). Reliktem obiektu jest bliżej nierozpoznane wyniesienie położone przy północnym krańcu wsi, na krawędzi doliny Oławy (ryc. 1:d).

Mikołaj Lemberg w 1408 r. sprzedał Piotrowi von Landeskron wieś Dobrzyń koło Brzegu, wraz z *festen Hoff Ottotzkj*. Obiekt ten identyfikuje się z obecnym przysiółkiem Zamcze, położonym na wschód od wsi Błota. Być może miał on jakiś związek z komorą celną w Dobrzyniu, potwierdzoną w 1413 r. (APWr., Akta m. Wrocławia, sygn. B 89: 2, s. 59; USB, nr 724). W 1476 r. Hans Borsnitz uzyskał potwierdzenie swoich praw do majątku w okolicach Niemczy, w tym do połowy *Veste* w Prusach. Dwa lata wcześniej obiekt ten [*Hoff*] nabył Zygmunt von Rotinburg (APWr., Akta m. Wrocławia, sygn. B 89: 4, s. 81-81v, 87). Wiemy również, że w Białej koło Nysy mieszczanin Hans Nimptsch miał w 1487 r. dwie puste parcele, na których zbudował *eyne neue Feste*. Prawdopodobnie tego samego obiektu dotyczył zapis z 1613 r., mówiący o zarybieniu *Wahlgraben und Inselgraben in Bylaw* (Lorenz 1939, 15).

Interesujące przekazy źródłowe dotyczą obiektu z Łabędów (obecnie część Gliwic). W 1472 r. biskup wrocławski rozstrzygnął spór między książętami Mikołajem opolskim i Przemkiem toszeckim tak, że *Veste Labuthi* miała należeć do księcia opolskiego. Kilka miesięcy wcześniej przedstawiciele ziemi sosnowieckiej i strzeleckiej oświadczyli, że wieś i twierdza [*tvrz*] położona w okręgu sosnowieckim należy do książąt opolskich. Przywołane dane łączyć należy z jednym z dwóch znanych z Łabędów grodzisk stożkowatych, niestety, oba zostały niemal całkowicie zniszczone (RSW, nr 287, 290, 291; Nowakowski 2017a, 353-354). Również jako *tvrz* w 1535 r. określony został obiekt z Tworkowa koło Raciborza (LOR, nr 15). Być może identyfikować go należy z rozległym czworobocznym plateau otoczonym rowem, zachowanym w parku na północ od wsi. Użyty termin *tvrz* w dokumentach spisanych w języku czeskim jest przejawem silnych związków kulturowych Górnego Śląska z obszarami Czech i Moraw. W tamtejszych kancelariach używano pojęcia w odniesieniu do mniejszych założeń obronno-rezydencjonalnych. Wśród nich były zarówno obiekty typu *motte*, jak

i niewielkie murowane dwory, niekiedy o złożonych programach zabudowy (Nekuda, Unger 1981; Svoboda i in. 1998; Plaček 2001).

### *Propugnaculum, Bergfried, Wall, kopiec*

Obronny charakter siedzib pańskich potwierdzają także spotykane w źródłach terminy odnoszące się do ich elementów warownych, kryjących się za określeniami typu *propugnaculum, bergfried, Wall, Graben* i sporadycznie także innych. Szczególnie liczne przykłady odnajdujemy w dokumentach dotyczących obiektów z okolic Wrocławia. Większość z nich była położona w niewielkich wsiach folwarcznych i przeważnie należała do tamtejszych patrycjuszy. Niestety, tylko nieliczne zachowały się do czasów współczesnych.

Drugiej połowy XIII w. sięgają początki folwarku Magnice. W 1336 r. Jan Reste kupił od Boguszki Sebinwirta połowę tamtejszego allodium z dworem i ufortyfikowaną siedzibą [*curia cum propugnaculo, quod wlgo Berffrit nominatur*]. Obiekt ten powiązać należy z położonymi w zachodniej części wsi ruinami bliżej nierozpoznanego murowanego dworu zbudowanego na okazałym ziemnym kopcu, z trzech stron otoczonym szeroką fosą i wałem zewnętrznym (RS, nr 5746; Nowakowski 2017a, 355-356, ryc. 58:4). Do Jana Reste należały także dobra w sąsiednim Wilczkowie, gdzie w 1355 r. miał on allodium *cum propugnaculo et curia fossatis circumdata et alia ipsius allodii curia*, zapisane wówczas synowi Janowi (RF, IV, 2926). Zapewne z tym obiektem identyfikować należy murowany dwór z fosą, wyrysowany na nowożytnej kartografii w sąsiedztwie folwarku, w północno-wschodniej części wsi<sup>12</sup>.

W 1321 r. Henryk VI wrocławski przekazał za wierne służby rycerzowi Tyczkowi *de Stercza* dobra Krobielowice koło Kątów Wrocławskich. Osiem lat później posiadający dział w sąsiednich Wojtkowicach Pogorzelowie zrzekli się na rzecz Tyczka swoich pretensji do praw zwierzchnich nad dworem i allodium. Kolejny właściciel majątku, Henryk Wüsthube, w 1346 r. sprzedał mieszczaninowi wrocławskiemu Petrowi Schwarz, na prawie lennym, allodium z połową ufortyfikowanego dworu i należącym do niego

<sup>12</sup> Mapa L.W. Reglera z lat 1764-1770, arkusz nr 60 (Staatsbibliothek Berlin, Preußischer Kulturbesitz, sygn. 15140); Urmestischblatt z 1824 r., arkusz nr 2954 (Staatsbibliothek Berlin, Preußischer Kulturbesitz, sygn. N 729).

młynem [*mediam partem munitiois seu curia sua et molendini curiae adjucentis*]. Ponownie tamtejszy dwór jako *alodium seu curia* wymieniono w 1352 r. (RS, nr 4103; 4826; RF, I, 301, 511). Reliktów tego obiektu szukać należy w obrębie nowożytnego pałacu w dolinie Czarnej Wody (ryc. 3:a). Przykładem dobrze zachowanego założenia jest grodzisko stożkowane z położonej na północ od Wrocławia Mokrej. Z nim identyfikować należy wzmiankowaną w 1346 r. dwór z wieżą [*curia prope Ecclesiam in qua stat propugnaculum*] (RF, II, 775). Podczas badań archeologicznych na plateau kopca odkryto pozostałości ceglanej wieży datowane na XIV-XV w. (Nowakowski 2017a, 368-369, ryc. 59).

Liczne przekazy dotyczą obiektu ze Strachowic, który w źródłach pojawia się jako *propugnaculum et curia* [1330], *propugnaculum Bergkfridt vulgo nuncupatur* [1349], *propugnaculum Bergfriede* [1362], *fuhrwergk zu Strachwitz bej dem Burgfriede und auswendig das Hoff oder Hoffraite* [1370] (RF, IV, 2740, 2748, 2752, 2756). Również to założenie znane jest tylko z dawnych planów wsi, na których zaznaczono murowany budynek na wysepce otoczonej fosą (ryc. 3:b). W Jutrocicach Dolnych koło Nysy w 1364 r. córki mieszczanina Konrada Slusera sprzedały dział ziemi we wsi *cum area propugnaculi et ipso propugnaculo* (QGNB, nr 54; APWr., Rep. 31, sygn. 1A, 9). Z kolei rok później rycerz Beczon z Gułowa koło Strzelina zapisał żonie *curiam habitationis cum propugnaculo* (Eistert 1936, 44).

Wyłącznie ze źródeł pisanych znany jest obiekt ze Świętej Katarzyny koło Wrocławia. W 1339 r. Mikołaj Kuntschatke, najpewniej mieszczanin wrocławski<sup>13</sup>, kupił od chłopca Maćka 1an pola we wsi wraz z należąca do niego zagrodą [*cum curia*]. Jego potomek, Marcin Kuntschatke, sprzedał w 1364 r. Mikołajowi Losar 2 łany we wsi *cum area mansione domo et propugnaculo* (RF, III, 280, 284; SR, nr 6268). Według niemieckiego rejestru dokumentu z 1373 r. do rycerza Peszka z Borucina koło Raciborza należało założenie obronne określone jako *Burg*. Siedzący tam rycerz Jerzy w 1382 r. posiadał *das Berkfredre das genant ist dy Westhe* (RSW, nr 51; NAP, RML, nr 2006). Obec-

nie założenie to jest znacznie zniwelowane, jednak z danych archiwalnych wiadomo, że było to okazałe grodzisko stożkowane otoczone szeroką fosą i wałem zewnętrznym (Nowakowski 2017a, 270-271).

Od 1317 r. są poświadczone dobra rodziny rycerskiej Rimbabe w Piotrowicach koło Środy Śląskiej. W 1402 r. Henryk Rimbabe sprzedał Piotrowi Dieschkowitz trzecią część *am Fuhrwergk das Gesäß und Gebeudt*. Cztery lata później tenże Piotr odkupił od Jana Rimbabe pozostałe dwie trzecie, z tym że wówczas już zapisane jako *am Fuhrwergk Gesäß, Bergfriede* (RF, II, 969, 972). Wyjątkowo jako *Bergfart* w 1413 r. nazwano siedzibę sołtysa w Kościerzycach koło Brzegu, który uzyskał wówczas zgodę na jej ufortyfikowanie [*ummeblanken*]. Jedynie z danych archiwalnych wiadomo, że gdzieś na terenie wsi znajdowały się relikty grodziska stożkowego (USB, nr 720; Eistert 1936, 45; Nowakowski 2017a, 335).

Wymienione wyżej określenia *propugnaculum* i *Bergfried* w średniowieczu miały szersze znaczenie. Używano ich także w odniesieniu do innych elementów fortyfikacyjnych (np. obronnych wykuszy, wież zamkowych, wież w murach miejskich), a niekiedy nawet do obiektów niezwiązanych z budownictwem obronnym, takich jak urządzenia handlowe (*Słownik łaciny...*, VII, 1308; Binding 1980, 1955-1956). W literaturze zwrócono również uwagę, że terminami tymi określano niekiedy także główne człony (kopce) obiektów typu *motte* (Bouard 1967, 21-23; Hinz 1981, 53-58). W takim znaczeniu *propugnaculum* użyto w dokumencie z 1357 r. dotyczącym Smolca Małego koło Kątów Wrocławskich (obecnie północna część Smolca). Hanko Jesir sprzedał wówczas Mikołajowi Melereschowi 5 łanów we wsi *cum medietate area propugnaculi quod vulgariter ein Wahl dicitur*. W późniejszych przekazach obiekt ten wymieniono jeszcze jako *das Waal und Gesäß darbey* [1421] i *fuhrwergk, Waal, Gesäß* [1452] (RF, III, 2352-2353).

W kilku dokumentach odnajdujemy określenie *Wall* oznaczające ziemny nasyp pod budynek mieszkalny lub innego rodzaju zabudowę. Interesujący przekaz dotyczy okazałego założenia typu *motte* z Tarnowa Jeziernego koło Głogowa. Obiekt ten w drugiej połowie XIV w., jako lenno i zastaw, należał do rodziny von Rechenberg. W 1399 r. książę legnicki Ruprecht udzielił zgody na budowę wału [*wall*] w Tarnowie. Badania archeologiczne wykazały, że ów wał można powiązać z najmłodszą fazą użytkową drugiego członu warowni, przebudowanego na przełomie XIV i XV w. W rezultacie nasyp zyskał formę regularną, z czworobocznym plateau (Inv. Grünb., 106; No-

<sup>13</sup> Być może domniemana rodzina mieszczan wrocławskich Kuntschatke (Pfeifer 1929, 168) miała jakiś związek z rodziną rycerską z Kurzątkowic koło Wiązowa, a ich nazwisko mogło powstać w wyniku fonetycznego przekształcenia. O rycerzach z Kurzątkowic słyszymy jeszcze w latach 50-60. XIV w. (UHLB, nr 107, 288, 466; Adamska 2019, 221).



Ryc. 3. Plany wsi z lokalizacją obiektów obronno-rezydencjonalnych wg XVIII-wiecznych map L.W. Reglera:  
a) Krobielowice; b) Strachowice; c) Stabelowice; d) Ratyń (Staatsbibliothek Berlin, Preußischer Kulturbesitz, sygn. N 15140)

Fig. 3. Plans of the village with the location of defense and residential objects according to the 18th-century maps of L.W. Regler: a) Krobielowice; b) Strachowice; c) Stabelowice; d) Ratyń (Staatsbibliothek Berlin, Preußischer Kulturbesitz, sign. N 15140)

wakowski 2017a, 444-446, ryc. 58:3, 354). Dwa lata później sołtys położonych na południe od Wrocławia Wilkowic oświadczył, że należy do niego *Wall mit Graben*, 8 i  $\frac{1}{4}$  dziedzicznych łanów oraz  $\frac{2}{3}$  młyna w niedalekich Pasterzycach. W 1410 r. dokupił kolejne 4 łany i pozostałą trzecią część na młynie i wale [*an der Mühle und Walle*] (RF, II, 921, 924). Wieś Pasterzyce powstała z przekształcenia poświęconego w połowie XIV w. folwarku. Na nowożytnych planach widać młyn na Ślęży i siedzibę pańską, po której do dziś zachował się nasyp częściowo ogrodzony szeroką fosą.

Z górnośląskich Woźnik znane jest znacznie zniwelowane grodzisko stożkowate, z czworobocznym kopcem otoczonym fosą i wałem zewnętrznym. W 1386 r. Władysław opolski przekazał Markowi zw. Jochs *castrum seu fortalitium*, natomiast w 1412 i 1418 r. przedmiotem transakcji było położone pod miasteczkiem *Walle oder Veste* (RSW, nr 128, 150; Nowakowski 2017a, 465-466). Należąca do wrocław-

skiej kapituły katedralnej wieża mieszkalna w Biestrzykowie koło Wrocławia, w 1410 r. wzmiankowana była jako *turra murata*, natomiast w 1447 r., obiekt ten opisano jako kopiec z wieżą i fosą wokół kopca [*der Wall mit dem Turme, die Graben um den Wall*] (PBD, 136; AAWr., dok. chron., sygn. 15.06.1447; Degen 1965, 45-47; Chorowska 2003, 145-147; Nowakowski 2017a, 264-265).

Interesujących danych, także w kontekście omawianej wcześniej relacji siedzib pańskich i folwarków, dostarcza dokument z 1413 r. o wsi Pomorzowice koło Głubczyc. Przedmiotem sprzedaży był położony na terenie osiedla *Hof oder Vorwerk mit dem Walle dos darzu gehoret*. We wsi są zachowane relikty dwóch gródków stożkowatych, oba położone w sąsiedztwie folwarków (RSW, nr 132; Nowakowski 2017a, 396-397). Jednoznaczna jest wymowa nomenklatury obiektu z Sarb Górnych koło Strzelina. Siedzący tam w 1464 r. Jerzy Wadelwitz sprzedał wieś Urbanowi Stoschowi, zawierając z nim umowę w sprawie kosz-

tów ewentualnej budowy siedziby pańskiej. W dokumencie zaznaczono, że jeżeli Urban zbuduje coś na wale we wsi [*würde off das Wall eyn dem Dorfe was bawen*], to w momencie wykupu dóbr, Jerzy Wadelwitz ma zwrócić mu połowę poniesionych kosztów (APWr, WSPŚ, Kr. Strehlen, sygn. 770, teczka Willme; Nowakowski 2017a, 418).

Wątpliwości interpretacyjnych nie budzi także przekaz dotyczący siedziby w Maszkowicach koło Otmuchowa. Rycerz Piotr Schaff w 1489 r. zapisał w spadku nyskim radnym swoje dobra we wsi, pozostawiając dla siebie do użytkowania *das Haus auf dem Wall* i inne nieruchomości, w tym *Hof* (Inv. Nei., 68-69). Z kolei inwentarz majątku zaginionego folwarku *Schilde* (obecnie w granicach Głębinowa koło Nysy) z 1539 r. podaje, że miał się przy nim znajdować mały drewniany zameczek [*Schlossel*] o wysokości dwóch pięt, który położony był na wale otoczonym fosą [*an einem Walle mit Wasser umschlossen ist*]. Obiekt ten identyfikować możemy z niewielkim gródkiem stożkowatym, datowanym na XIV-XVI w. (Lorenz 1939, 17; Nowakowski 2017a, 421).

Znamy również przykłady użycia terminu *Wall* we współczesnym znaczeniu tego słowa. Być może końca XIII w. sięgają początki dworu w Krajkowie koło Wrocławia. Dobra we wsi nabył mistrz Wiland w 1284 r. od księcia Henryka IV. Jego potomkami byli piszący się z Krajkowa mieszczanie wrocławscy. W 1345 r. Osanna zrezygnowała na rzecz Michała z Krajkowa z działu ziemi i domku [*domunculum*] położonego przy dworze [*curia*] Mikołaja. Pięć lat później ten sam Michał przejął od braci Mikołaja i Wilanda kolejną część pola z placem i nasypem, potocznie zwanym wałem [*cum area et aggere, quod vulgariter ein Wall dicitur*] i ich zagrodę [*ortus*] położoną naprzeciwko miejsca, gdzie był plac [*area*] Wilanda z łąką i groblą zwaną potocznie tamą [*cum prato et obstaculo quod vulgariter ein Thamm appellatur*]. Ponownie dwór [*curia*] Mikołaja z Krajkowa został wymieniony w 1362 r. (SUb, V, nr 499; RS, nr 1856; RF, I, 487, 490). Z przytoczonych fragmentów wynika, że potomkowie Wilanda faktycznie mieszkali w Krajkowie i dysponowali kilkoma działkami: Osanna miała ½ łanu i niewielki domek, a do Mikołaja należał bliżej nieokreślony dwór. Kwestią otwartą pozostaje natomiast funkcja wymienionych w dokumencie wałów. Położenie wsi w sąsiedztwie doliny Żurawki sugeruje, że któryś z nich mógł pełnić funkcje przeciwpowodziowe.

Za bezprecedensowy pod względem precyzji można uznać opis siedziby ze Szczepanowa koło

Świdnicy. W 1369 r. Wincenty von Nimptsch kupił *dem obirsten hof mit allen seinem walen, die darzu gehören, und die auch der euzzerste grabe deßelben hofes umbfangen hat, mit dem nadirsten hofe, da die scheunen stehen, und da die hofeleute pflegen zu wonen*. Z tekstu jednoznacznie wynika, że było to dwuczłonowe założenie z siedzibą [*obirsten hof*] ufortyfikowaną fosą i zewnętrznym wałem, z dworem gospodarczym [*nadirsten hofe*], gdzie stały stodoły i mieszkała czeladź [*hofeleute*]. Badania architektoniczne nowożytnego dworu na kopcu w Szczepanowie wykazały, że najstarszym elementem założenia jest niewielka murowana piwnica wieży mieszkalnej, której wyższe kondygnacje prawdopodobnie zbudowano w konstrukcji faszynkowej (LKŚJ, I, nr 340; Błoniewski 2017, 246-258).

Synonimami dla terminu *Wall*, rozumianego jako nasyp pod budynek mieszkalny, były znane z licznych dokumentów niemiecki *Berg*, łaciński *mons* oraz polski *kopiec*. W Miękini koło Środy Śląskiej od połowy XIV w. do lat osiemdziesiątych kolejnego stulecia dobra mieli rycerze z niedalekich Jarząbkowic. Zapewne ich dziełem był obiekt odnotowany w 1509 r. jako *Gesäß*. Dwa lata później sprzedano tamtejszy folwark i siedzibę na wzgórzu [*Gesäß am Berg*] (RF, II, 818-823). W położonej na płaskim terenie wsi nie ma żadnych wyraźnych wzniesień, wobec czego wydaje się, że użyte w dokumencie określenie *am Berg* oznaczało po prostu nasyp, na którym zbudowano siedzibę. Prawdopodobnie jej reliktem jest owalne wyniesienie otoczone rowem, przylegające od północy do barokowego pałacu.

Niekiedy wyżej wymienionych określeń używano przy opisie reliktyw obiektów, których głównym elementem był ziemny nasyp. W takim znaczeniu termin *mons* użyto w dokumencie o zamku z Jędrzychowa koło Polkowic. W 1331 r. książę Jan ścinawski nadał Janowi von Dohna wieś i stare wzgórze zamkowe zwane potocznie grodem [*antiquum montem castri qui vulgariter ein burgwoll nuncupatur*]. Zamek w Jędrzychowie to obiekt o typowo nizinnej lokalizacji, wobec czego można przyjąć, że zawarta w tekście charakterystyka dotyczyła zrujnowanego obiektu typu *motte*. Z planów archiwalnych wynika, że było to prawdopodobnie duże, dwuczłonowe założenie, na którego głównym członie w XIV w. zbudowano zamek murowany (RS, nr 5016; Chorowska 2003, 204-205; Nowakowski 2017a, 317-318).

Pośrednim świadectwem znajomości terminu *kopiec* na Śląsku już w średniowieczu może być nazwa wsi Kopice pod Grodkowem, będąca przykładem tzw.

toponimu obronnego. W źródłach nazwa wsi była zapisywana jako *Copiz* [1289], *Copitz* [1300] i *Coppicz* [1319], natomiast w 1344 r. wymieniono *curia in coppitz cum villa Coppitz*. Zbudowany na terenie wsi obiekt warowny, obecnie znacznie przekształcony, figurował wśród warowni biskupich [*castra seu fortalicia*] zajętych w 1360 r. przez Bolka II świdnicko-jaworskiego (SUB, V, nr 415; Lf, B, 402; SR 3934; Lf, F, 7; UGBB, nr 287; Nowakowski 2017a, 333-334).

Na gruntach wsi Siedlce koło Oławy lokalizowane są reliktory warowni identyfikowanej w literaturze z zagadkowym grodem/zamkiem *Malgost*. Jerzy Sagadil w 1362 r. sprzedał czwartą część swoich dóbr w Siedlcu, w tym fragment wykarczowanego lasu *cum municipium, quod in vulgari nominatur Burkwal* (APWr., Rep. 21, sygn. 1A, 116; UHLB, nr 463; Eistert 1931). W górnośląskich Kochłowicach w 1467 r. sprzedany został folwark położony *u kopcza kochłowskiego wedle stawu mlynskeho*. Z tekstu wynika, że czytelne w terenie reliktory okazałego założenia typu *motte* w tym czasie służyły już tylko jako punkt orientacyjny (RSW, nr 280; Nowakowski 2017, 331-332). Podobnie, w 1549 r., gdy biskup wrocławski sprzedał dział ziemi w Wierzbnie koło Nysy, jego lokalizację określono jako *bey dem alden Wale* (Lorenz 1939, 17). Przykład użycia terminu *kopiec* odnajdujemy jeszcze w sporządzonej w 1655 r. wizytacji dóbr w Sadkówku pod Wrocławiem, gdzie siedzibę rycerską opisano jako *auf einer Kopitz, mit einem Wall umgeben, ein Haus* (Degen 1965, 150). W tym wypadku, podobnie jak w przywołanym casusie ze Szczepanowa, termin *Wall* użyto w odniesieniu do ziemnej fortyfikacji otaczającej siedzibę pańską.

### [*Gesesse*], *Sitz*, *Rittersitz*

W świetle zebranych materiałów źródłowych z XV w. obok nadal używanego *Gesesse* pojawiło się określenie *Sitz*. Liczne przykłady obu terminów odnajdujemy w dokumentach lennych dla rycerstwa księstwa zagańskiego oraz w młodszym spisie szlachty księstwa oleśnickiego<sup>14</sup>. Dla większych założeń

obronno-rezydencjonalnych wówczas, jak i później, zarezerwowane było określenie *Schloss*, stanowiące odpowiednik wcześniejszego *castrum* i *Burg*. Incydentalnie terminu tego używano dla relatywnie małych obiektów, czego przykładami mogą być wspomniane już zamki z Jędrzychowa [1419] i Ryczenia [1495] (Lehns., I, 201; II, 110). W akcie z 1444 r., potwierdzającym rezygnację biskupa Konrada oleśnickiego z diecezji i zadłużonego księstwa nysko-otmuchowskiego, w jednym rzędzie jako *slösszir* wymieniono różnej wielkości zamki w Otmuchowie, Friedeberg (Žulová), Freiwalldau (Jesionik), Kaltenstein (Kaltenstein), Chalupkach koło Paczkowa, a także w Wierzbnie i Ujeźdźcu koło Nysy (Lehns., II, 263).

Na podstawie analizy formalnej zachowanych obiektów, określanych w źródłach z XV w. jako *Gesesse* i *Sitz*, można stwierdzić, że nazywano tak różnego typu założenia. Wśród nich spotykamy zarówno bliżej nierozpoznane grodziska stożkowate, jak i przykłady murowanych wież mieszkalnych, które niekiedy, tak jak w Witkowie koło Szprotawy, budowano na ziemnych kopcach. W Dzierzychowicach koło Żagania kamienną wieżę postawiono na naturalnym wyniesieniu. Obiekt ten z pewnością wyróżniał się w krajobrazie wsi, skoro w 1474 r. został opisany w sposób szczególny jako *nieder Sitz mit dem Turme*. Wyraźne podkreślenie, że chodzi o obiekt z wieżą, pośrednio może świadczyć o tym, że znana z Dzierzychowic druga siedziba pańska (także należąca do rodziny von Promnitz), położona w górnej części wsi, budowli takiej nie miała (Steller 1940, 78; Nowakowski 2008, 461-465).

Przekazy wyjątkowe – ze względu na precyzję opisu – dotyczą siedziby pańskiej nadwidawskich

<sup>14</sup> 1474: *Pause* (obecnie część wsi Dobre); 1474 i 1508: *Gesesse* i *Sitz* w Chotkowie; 1494 i 1508: Gorzupia Dolna; 1474 i 1508: 2 obiekty w Jeleninie; 1474: Konin Żagański; 1474 i 1508: Miodnica; 1474 i 1508: 2 obiekty w Siecieborzycach; 1474: Straszów; 1474: Wilczyce; 1474 i 1508: Witków; 1474: Witoszyn Dolny (RSL, nr 11, 12, 15, 16, 17, 23, 28, 35, 39, 42, 43, 46, 65, 78, 85, 96, 99, 102,

259); 1479: Płakowice (obecnie część Lwówka Śląskiego (NAP, RML, nr 517); 1491: Sadowice k. Wrocławia (RF, III, 268); 1530: Budzicz k. Trzebnicy; 1529/30: Dziadów Most k. Oleśnicy; 1527/33: Jagoszyce k. Prusic; 1530/37: Kosinowo k. Prusic; 1530: Mikowice k. Namysłowa; 1530: Kowale k. Trzebnicy; 1521/30: Kuraszków k. Trzebnicy (RSW, nr 508); 1537: Ligota k. Trzebnicy; 1530: Machnice k. Trzebnicy; 1530/38: Masłów k. Trzebnicy; 1530/33: 2 siedziby w Miłocicach k. Jelcza-Laskowic; 1530: Oborniki Śląskie k. Trzebnicy; 1530: Osolin k. Trzebnicy; 1530: Pielgrzymowice k. Namysłowa; 1530: Pietrzykowice k. Trzebnicy; 1530: Posadowice k. Bierutowa; 1530: Psary k. Trzebnicy; 1530: Radzowice k. Oleśnicy; 1530: Raków k. Trzebnicy; 1530: Sątok k. Bierutowa; 1530: Skokowa k. Prusic; 1530: Sokołowice k. Oleśnicy; 1529/32: Strupina k. Prusic; 1530: Wilczyn k. Wrocławia; 1530: +*Wrzigrudt* (Pfortenhauer 1887, s. 323-348, przyp. 19, 45, 52, 72, 75, 78, 93, 106, 110).

Stabłowic pod Wrocławiem, w których w średniowieczu funkcjonowało kilka folwarków i młynów. Już w 1346 r. Tammo Schirowsky sprzedał młyn z prawem połowu ryb na rzece, na odcinku do mostu prowadzącego do jego dworu [*ad primum pontem curiae suae*]. Prawdopodobnie ten sam młyn sprzedany został w 1370 r. wraz z prawem połowu ryb *bis an die erste brücke, und an die förderste [brücke]des hofes*. W 1404 r. mieszczanin wrocławski Andreas Peiser kupił od Paula Schellendorfa wieś Stabłowice na prawie lennym, z folwarkiem i dworem. Piętnaście lat później wdowa po Andreasie sprzedała *Fuhrwegk, Hoffe, und Gesäß* z młynem, z położonym obok niego gruntem zalewowym [*werder*] i stawem młyńskim *bij an die erste Brücke des fördersten Hofes*. Kluczowe informacje na temat obiektu ze Stabłowic, także ułatwiające odczytanie wcześniejszych przekazów, zawarto w dokumencie z 1492 r., którym potwierdzono zakup całej wsi przez mieszczanina Kaspra Popelau. Wśród licznych posiadłości wymieniono m.in. folwark przy rzece Bystrzycy i szachulcowy dwór służby [*Knechtlehem Hoff*]. Ponadto król zezwolił na budowę i polepszenie dworu z użyciem cegieł i drewna, a także na ufortyfikowanie go rowem i innymi umocnieniami zewnętrznymi [*zu bauen und zu bessern am Hoff mit Ziegeln oder Holtz, auch von neuen zu bauen und zu befestigen mit Gräben und Fuhrwegken*] (RF, IV, 2672-2677, 2688-2689). W świetle powyższych dokumentów obiekt ze Stabłowic składał się z dwóch członów, to jest z gospodarczego [*fördersten Hof = Knechtlehem Hoff*] i właściwej siedziby obronno-rezydencjonalnej [*Gesäß, Hoff*]. Z cytowanego fragmentu wynika również, że użyte określenie *Fuhrwegken* (Vorwerken) oznaczało jakieś elementy warowne. W literaturze termin *Vorwerk*, jako rodzaj umocnień, nie jest jednak ściśle zdefiniowany. Stosowano go dla różnych, przeważnie autonomicznych fortyfikacji, które budowano przed zasadniczym pasem murów zamku lub miasta, np. dla bastionu, przedbramia, barbakanu. W tym znaczeniu termin *Vorwerk* znany jest przede wszystkim z nowożytnych źródeł (Kratzke 2005, 178-179). Dla Stabłowic użyto go przy opisie niewielkiej wiejskiej siedziby i to chyba będącej w nienajlepszym stanie, skoro przewidywano jej przebudowę. Obiekt ten, obecnie znacznie zniwelowany i wkomponowany w założenie parkowe, znany jest przede wszystkim z nowożytnej kartografii (ryc. 3:c). Prawdopodobnie jako *Vorwerk* określono wał zewnętrzny, być może wyposażony w dodatkowe elementy fortyfikacyjne (w basteję?). Ze Śląska znamy późne przykłady dworów na kopcach otoczonych

okazałymi wałami, niekiedy wyższymi niż sam nasyp (kopiec). Dobrym przykładem może być obiekt z Belcza Małego koło Wąsosz, którego czworoboczny nasyp okala szeroki i wysoki wał, w części północnej i zachodniej przyjmujący formę wysuniętych poza jego lico ziemnych platform (Kiarszys 2015, 132, 228-229; Nowakowski 2017a, 257-258). Pod względem formalnym założenia te przypominają znane z terenu Polski „dwory za wałem” (Kajzer 1993, 172-174).

Również bardzo szczegółowo została opisana siedziba z Ratynia koło Wrocławia. Niestety, także ona została niemal całkowicie zniszczona i znana jest przede wszystkim z nowożytnych planów wsi, na których w sąsiedztwie folwarku zaznaczono niewielki budynek murowany o kwadratowym rzucie (ryc. 3:d). W 1524 r. mieszczanin wrocławski Stefan Joppener sprzedał Dipprandowi Reibnitzowi swój dział na siedzibie [*Gesäß*] w Ratyniu, a mianowicie wieżę wraz z małym budynkiem obok niej [*den Thurm sambt dem kleinen gebäude darneben*], mostem prowadzącym do dworu [*Hoff*], łaźnią, browarem i piekarnią [*die Badstube, Bräu- und Backhaus*], a także z małym mostem i placem przed mostami, aż do zbiorników na ryby [*Helder*] i do sadu, tak daleko jak sięga płot, względnie jak obejmuje tenże plac (RF, III, 2080).

Podobnie jak termin *tvrz*, także incydentalnie wymienione określenie *sidlo* można uznać za przejaw bliskich relacji księstw górnośląskich z Czechami i Morawami. Przez autora rejestru dokumentu przetłumaczono je jako *Wohnsitz*, które w 1538 r. w Zbroslawicach koło Pyskowic otrzymała żona Jerzego Kralitzkiego (LOR, nr 158).

Od XV w. dla określenia siedzib pańskich zaczęto używać terminu *Rittersitz*. W zebranych materiale najstarszy przykład jego zastosowania dotyczy Wymiarek koło Żagania, gdzie w 1469 r. swoją siedzibę [*Rittersitz*] miał Piotr von Melhoze (RSL, nr 174). Określenia *Rittersitz* i *Rittergesesse* często spotykamy w XV-wiecznych źródłach łżyckich, w tym w granicznym okręgu zgorzeleckim<sup>15</sup>. Kolejne przykłady ze Śląska znamy dopiero z przekazów z początku XVI w. W Mirocinie Dolnym koło Kożuchowa do 1505 r. posiadaczami siedziby rycerskiej [*Rittersitz*], poświęconej jako *Hofe* już w 1429 r., byli przedstawiciele rodziny von Ebersbach (Inv. Grünb., 144, 145). Siedzzący w Chotkowie koło Żagania Nostitzowie mieli dwie siedziby we wsi, w tym wymienioną w 1508 r. *Rittersitz bei der Kirchen* (RSL, nr 78). Na ich miej-

<sup>15</sup> Historisches Ortsverzeichnis von Sachsen: <https://hov.isgv.de>

scu, prawdopodobnie z wykorzystaniem elementów starszych założeń, w XVI w. zbudowano renesansowe dwory (Kąsinowska 2003, 139-144; Nowakowski 2008, 444-446, 506-508). Nieco innego określenia użyto dla opisu okazałego, dwuskrzydłowego dworu z wieżą mieszkalną z górnośląskiego Chudowa, który w 1532 r. nazwano *ein edelmans gesess* (APWr, Rep. 4f, sygn. 151, k. 260v; Nocuń 2019). Kilka dalszych przykładów *Rittersitzes* odnajdujemy także w przywoływanym już spisie szlachty księstwa oleśnickiego<sup>16</sup>. Założenia te różniły się jednak formalnie, być może także ze względu na użyte do ich budowy materiały, bowiem tylko niektóre z nich wymieniono jako *guten sytz/gutten ryttersytz*. Źródła ikonograficzne potwierdzają, że na obszarach położonych na wschód od Odry siedziby pańskie, pod względem formalnym, nawiązujące do dworów na kopcach, użytkowano jeszcze w czasach nowożytnych. Tu też przez długi czas podstawowym surowcem budowlanym było drewno i glina. Z przekazu F.A. Zimmermanna wynika, że w końcu XVIII w. na terenie księstwa oleśnickiego było zaledwie siedem dobrych siedzib pańskich [*gute herrschaftliche Schlösser*], a pozostałe obiekty mieszkalne były zbudowane z drewna [*Die Wohnungen des gemeinen Mannes sind in den Waldgegenden von Schrotholz, in den meisten Dörfern von Bindwerk*] (Zimmermann 1785, 231-232).

Termin *Rittersitz* powszechnie używano także w czasach nowożytnych<sup>17</sup>. Można przywołać przykład murowanego dworu z Wojnowic koło Wrocławia. W pierwszej ćwierci XVI w. miał on formę dwuskrzydłowego założenia na planie litery L, z czasem rozbudowano go do okazałego dworu z wewnętrznym dziedzińcem. Jego fundatorami byli Schewitzowie – rodzina patrycjusza wrocławskich. W 1544 r. Mikołaj Schewitz, nazwany rycerzem na Wojnowicach, sprzedał rodzinie Bonerów wojnowickie dobra wraz

z siedzibą [*Rittersitz*] (RF, IV, 2983, 2986; Rozpędowski 1978, 496-497; Chorowska 2003, 184-185).

## Zakończenie

Analiza średniowiecznej nomenklatury siedzib pańskich oraz jej konfrontacja z zachowanymi w terenie relikdami pozwala na wyciągnięcie kilku wniosków. Rezultatem używania w piśmiennictwie łaciny i języka niemieckiego był fakt, że większość spotykanych w dokumentach terminów ma swoje odpowiedniki w obu językach. Ponadto spotykamy zestawienia określeń połączonych spójnikami *seu/oder*, co świadczy, że traktowano je jako synonimy. Używanie przez śląskich pisarzy wachlarza terminów, stosowanie zestawień synonimicznych, jak i różnych określeń dla tych samych obiektów potwierdza obserwacje innych badaczy, że w średniowiecznych kancelariach nie wypracowano jednolitego nazewnictwa dla założeń obronno-rezydencjonalnych (Nowak, Szymczak 1993, 81; Kołodziejski 1994, 13). Z konfrontacji średniowiecznej nomenklatury z danymi archeologicznymi i architektonicznymi wynika, że bardzo często pod tym samym określeniem kryły się obiekty, które różniły się od siebie wielkością i rodzajem materiałów użytych do ich budowy. Przykładami ilustrującymi powyższą obserwację są obiekty, w odniesieniu do których stosowano terminu *curia/Hof* – najczęściej spotykanego w źródłach. Ze względu na słabe zaawansowanie stanu badań, niewiele można powiedzieć o trzynastowiecznych dworach. W kolejnym stuleciu identyfikować je można przede wszystkim z obiektami typu *motte*, chyba w większości wypadków o lekkiej zabudowie drewniano-glinianej. Założenia murowane z tego czasu znane są przede wszystkim z Przedgórza Sudeckiego, co znalazło odzwierciedlenie w terminologii z kancelarii księstw świdnickiego i jaworskiego (*curia murata/gemauert Hof*).

Interesujące są też wyniki analizy terminu dwór w zestawieniu z innymi określeniami. W świetle zebranych materiałów, po połowie XIV w. nastąpiło wyraźne rozdzielenie właściwej siedziby pańskiej i gospodarczego dworu, co znalazło wyraz w powszechności stosowania określenia *Hofe und Gesesse*. Nie mniej ciekawe są wzajemne relacje terminów dwór i folwark, szczególnie w zestawieniach typu *curia allodii, allodium et curia, Hofe und Vorwerk* czy też *Gute oder Hofe*. Śladem bliskiego związku siedzib pańskich i folwarków są ich wzajemne relacje prze-

<sup>16</sup> 1529/30: *guten ryttersytz* w Borowej k. Oleśnicy; 1530/39: *guetten ryttersytze* w Gołębicach k. Oleśnicy; 1530: *eyn gutt rittersytz* w Ligocie Polskiej k. Oleśnicy; 1530: *guten ryttersytz* w Lubskach k. Namysłowa; 1530: *gutter ryttersytz* w Miodarach k. Oleśnicy; 1530: *ryttersitz* w Poniatowicach k. Oleśnicy (Pfothenhauer 1887, 323-336, przyp. 9, 10, 55).

<sup>17</sup> Jako przykłady można podać: 1541: Brochocin k. Trzebnicy (Pfothenhauer 1887, 350, przyp. 116); 1553: Ratyń k. Wrocławia (RF, III, 2081); 1548: Witków k. Szprotawy; 1559: *Rittersitz i alten Rittersitz* w Chotkowie k. Żagania (Nowakowski 2008, 446, 556); 1569: *hoffe oder Rittersitz* w Siedlęcinie (Adamska 2016, 73).

strzenne. Bardzo często zachowane w terenie relikty średniowiecznych obiektów obronno-rezydencjonalnych położone są w sąsiedztwie nowożytnych folwarków. W tym kontekście szczególną wartość ma zidentyfikowanie w terenie folwarków *Katzenschinder* i *Egilsjagt*.

Od pierwszej połowy XIV w. używano określeń *propugnaculum/Bergfried*, głównie dla założeń położonych w okolicy Wrocławia. Większość z nich zniszczyła rozbudowa aglomeracji miejskiej. Na podstawie dobrze zachowanych i znanych archiwaliów obiektów można przypuszczać, że za określeniami tymi kryły się okazałe założenia typu *motte*, najpewniej z murowanymi ceglanyimi wieżami mieszkalnymi (Mokra). W źródłach pisanych termin wieża [*turris/Turm*] pojawia się jednak sporadycznie. W sposób szczególny określony został obiekt z Pastuchowa [*steynwerk, steynnenthurme*], najpewniej jedyna murowana budowla w obrębie tamtejszego dworu.

W dokumentacji odnajdujemy także zestaw terminów odnoszących się do poszczególnych elementów składowych siedzib pańskich, takich jak działki i grunty, na których je budowano [*area habitationis, ortum pro habitatione facienda*], położone w ich sąsiedztwie człony gospodarcze [*Hof*], gdzie mieszkała czeladź dworska [*hofeleute*]. Częściej odnotowywano elementy obronne, takie jak nasypy, na których budowano domy mieszkalne [*Wall, mons, Berg, kopiec*] oraz otaczające je fosy [*fossatum/Graben*] i wały [*Wall*]. Incydentalnie były wzmiankowane innego typu fortyfikacje, takie jak znana z Kościerzyc palisada [*blanken*], czy też zapewne basteje [*Fuhrwegken*], na budowę których zgodę uzyskał właściciel dworu w Stabłowicach.

O obronnym charakterze średniowiecznych siedzib pańskich świadczą określenia takie jak *castrum/Burg, Haus, Feste, fortalitium*, a incydentalnie także inne. Pierwszych dwóch używano przede wszystkim w odniesieniu do warowni budowanych przez władców terytorialnych. Niektóre z nich identyfikować możemy z tzw. późnymi kasztelaniami. Niekiedy w źródłach występują także obiekty, które jako zamki [*castra*] funkcjonowały przede wszystkim „na papierze”, natomiast realnie były to małe założenia, wobec których stosowano także określenia *castellum* i *munitorium*. Te jednak nie były terminami często używanymi w źródłach śląskich. Popularności w tutejszych kancelariach nie zdobyło również, powszechne w źródłach polskich, określenie *fortalicium*. Jego odpowiednikiem było znane z źródeł niemieckojęzycznych *Veste/Feste* i incydentalnie użyte *tvrz*. Ostatni termin,

podobnie jak znane z pojedynczego przekazu *sidlo*, znany z księstw górnośląskich, pozostających pod silnym wpływem czeskim, co przejawiało się m.in. używaniem języka czeskiego w piśmiennictwie.

Termin *Hus/Haus* stosowano przede wszystkim dla obiektów książęcych, przeważnie dużych murowanych założeń o rozwiniętych programach architektonicznych, rzadziej dla obiektów o zredukowanej formie. W średniowieczu określenie *Hus/Haus* często traktowano jako synonim *castrum/Burg*, co oznaczało po prostu zamek. Jak wykazały studia nad budownictwem obronno-rezydencjonalnym księstwa głogowskiego, niekiedy nazywano tak obiekty rycerskie, jednak przeważnie te zbudowane na miejscu starszych warowni książęcych (Nowakowski 2008, 246).

W źródłach z XV w. wiejskie siedziby feudalne nadal wymieniane były jako *Hof* i *Gesesse*, jednak coraz częściej nazywano je *Sitz*. Od drugiej połowy stulecia incydentalnie występuje termin *Rittersitz*, którym podkreślano przynależność stanową właściciela rezydencji. Określenie to zyskało na popularności w pierwszych dziesięcioleciach XVI w. i było używane w kolejnych wiekach. Pojawienie się terminu *Rittersitz* może mieć związek z postępującym procesem emancypacji rycerstwa, obserwowanym na Śląsku od 2. poł. XIV w. Według Tomasza Jurka dopiero w XV w. śląskie rycerstwo zamknęło się w odrębny stan, a fundamentalne znaczenie dla tego procesu miało stopniowe wprowadzanie prawa wyłączności nabywania nowych lenn (Jurek 1996, 173-174).

Podsumowując, można zaobserwować pewne ogólne prawidłowości związane ze średniowieczną nomenklaturą dotyczącą niewielkich siedzib pańskich. W pewnym stopniu terminologia odpowiadała charakterystyce obiektów warownych w obowiązującym na Śląsku Zwierciadle Saskim, w którym wyraźnie określono różnicę między zamkiem a innego typu ufortyfikowanymi wiejskimi siedzibami. Obiekty należące do władców terytorialnych, nawet te niewielkich rozmiarów, występują w źródłach jako *castrum – Burg – Haus – Schloss*. Z kolei w odniesieniu do założeń zbudowanych z inicjatywy wasali książęcych (rycerzy, mieszczan, sołtysów) najczęściej używano określeń *curia – Hof – Gesesse – Sitz – Rittersitz*. Mając jednak na uwadze opisane przykłady przenikania się znaczeniowego poszczególnych terminów oraz ich wieloznaczność, podkreślić należy, że na podstawie stosowanej w średniowiecznych źródłach śląskich nomenklatury obiektów obronno-rezydencjonalnych nie można wyciągać kategoriowych wniosków, ani odnośnie ich formy, ani wielkości.



## BIBLIOGRAFIA

**Źródła niepublikowane:**

- AAWr. – Archiwum Archidiecezjalne we Wrocławiu (dalej: AAWr.), Dokumenty z sygnaturami alfabetycznymi.  
 AAWr. – Dokumenty z sygnaturami chronologicznymi.  
 APWr. – Archiwum Państwowe we Wrocławiu (dalej: APWr.), Akta m. Wrocławia, sygn. B 89: 2 i B 89: 4.  
 APWr., Rep. 4f (Księstwo opolsko-raciborskie), sygn. 151.  
 APWr., Rep. 21 (Księstwo brzeskie), sygn. 1A.  
 APWr., Rep. 31 (Księstwo nyskie), sygn. 1A, 2A  
 APWr., Rep. 33 (Księstwo oleśnickie), sygn. 1242.  
 APWr., Rep. 39 (Księstwo świdnicko-jaworskie), nr 39, 44.  
 APWr., Rep. 66 (Klasztor Krzyżowców z Czerwoną Gwiazdą św. Macieja we Wrocławiu)  
 APWr., WSPŚ – Wydział Samorządowy Prowincji Śląskiej, Kr. Strehlen, sygn. 770.  
 NAP, RML – Národní archiv Praha, Maltézští rytíři – české velkopřevorství (1085-1875).  
 RF – Repertorium Frobenianum (Repertorium Investitura-  
 rum in Praediis Ducatus Vratislaviensis, quae in Libris  
 eiusdem Cancellariae continentur), t. 1-4, APWr., Akta  
 miasta Wrocławia, sygn. C 24, I-IV.  
 RSL – Regesten Saganer Lehnbriefe vor 1510, opr. G. Stel-  
 ler, Kiew 1941 (maszynopis w Bibliotece Uniwersy-  
 teckiej we Wrocławiu, sygn. 17772 III).

**Źródła publikowane:**

- Annales – Annales Glogovienses bis zum Jahre 1493 nebst  
 urkundlichen Beilagen, wyd. H. Markgraf, (w:) Scrip-  
 tores Rerum Silesiacarum, t. 10, Breslau 1877.  
 Der Sachsenspiegel – Der Sachsenspiegel aus Oppeln und  
 Krakau, wyd. I. Tapani Piirainen, W. Waßer, Schriften  
 der Stiftung Haus Oberschlesien, Landeskundliche  
 Reiche, t. 10, Berlin 1996.  
 Eschenloer I – Peter Eschenloer Historia Vratislaviensis,  
 wyd. H. Markgraf, (w:) Scriptores Rerum Silesiaca-  
 rum, t. 7, Breslau 1872.  
 Eschenloer II – Peter Eschenloer Geschichte der Stadt Bre-  
 slau, wyd. G. Roth, New York-München-Berlin 2003.  
 GHus. – Geschichtsquellen der Hussitenkriege, wyd. C. Grün-  
 hagen, (w:) Scriptores Rerum Silesiacarum, t. 6, Bre-  
 slau 1871.  
 Inv. Glog. – Die Inventare der nichtstaatlichen Archive  
 Schlesiens, Kreis und Stadt Glogau, wyd. K. Wutke,  
 (w:) Codex Diplomaticus Silesiae, t. 28, Breslau 1915.  
 Inv. Grünb. – Die Inventare der nichtstaatlichen Archive  
 Schlesiens, Die Kreise Grünberg und Freystadt, wyd.  
 K. Wutke, (w:) Codex Diplomaticus Silesiae, t. 4. 24,  
 Breslau 1908.  
 Inv. Nei. – Die Inventare der nichtstaatlichen Archive  
 Schlesiens, Neisse. I. Stadt Neisse, wyd. E. Graber,  
 (w:) Codex Diplomaticus Silesiae, t. 36, z. 1, Breslau  
 1933.  
 KDW – Kodeks dyplomatyczny Wielkopolski, t. II, wyd. I.  
 Zakrzewski, Poznań 1878.  
 KH – Księga henrykowska, wyd. R. Grodecki, Wrocław  
 1991.  
 Kronika – Kronika polska, wyd. L. Cwikliński, (w:) Mo-  
 numenta Poloniae Historica, t. III, Kraków 1878,  
 s. 578-656.  
 Lehns – Lehns- und Besitzurkunden Schlesiens und seiner  
 einzelnen Fürstenthümer im Mittelalter, t. I-II, wyd.  
 C. Grünhagen, H. Markgraf, (w:) Publicationen aus  
 den königlichen preußischen Staatsarchiven, t. 7, 16,  
 Leipzig 1881-1883.  
 Lf – Liber foundationis Episcopatus Vratislaviensis, wyd.  
 H. Markgraf, J. W. Schulte, (w:) Codex Diplomaticus  
 Silesiae, t. 14, Breslau 1889.  
 LKŚJ – Landbuch księstw świdnickiego i jaworskiego,  
 t. I: 1366-1376, wyd. T. Jurek, Poznań 2004; t. II: 1385-  
 1395, wyd. T. Jurek, Poznań 2000; t. III: 1396-1407,  
 wyd. T. Jurek, Poznań 2007.  
 LOR – Die Landbücher von Oppeln-Ratibor, wyd.  
 J. Chrzaszcz, „Oberschlesische Heimat”, t. 10, 1914,  
 s. 24-34, 123-132, 174-182; t. 11, 1915, s. 76-84, t. 12,  
 1916, s. 97-102.  
 PBD – Protokolle des Breslauer Domkapitels, Frag-  
 mente aus der Zeit 1393-1460, wyd. C. Grünhagen,  
 „Zeitschrift des Vereins für Geschichte Schlesiens”,  
 t. 5, 1863, s. 118-159.  
 Pfothenhauer – Adel des Fürstenthums Oels im 16. Jahrhun-  
 dert, opr. P. Pfothenhauer, „Zeitschrift des Vereins für  
 Geschichte Schlesiens”, t. 21, 1887, s. 318-368.  
 QGNB – Quellen zur Geschichte des Neisser Bistumslan-  
 des auf Grund der drei ältesten Neisser Lagerbücher,  
 wyd. K. Engelbert, (w:) Quellen und Darstellungen  
 zur schlesischen Geschichte, Würzburg 1964.  
 Rachunki – Rachunki dworu króla Władysława Jagiełły  
 i królowej Jadwigi z lat 1388-1420, wyd. F. Piekosiń-  
 ski, (w:) Monumenta medii aevi historica, t. 15, Kra-  
 ków 1896.  
 RS – Regesten zur schlesischen Geschichte, wyd. C. Grün-  
 hagen, K. Wutke, (w:) Codex diplomaticus Silesiae,  
 t. 16, 18, 22; wyd. K. Wutke, (w:) Codex diplomaticus

- Silesiae, t. 29; wyd. K. Wutke, E. Randt, (w:) Codex diplomaticus Silesiae, t. 30, Breslau 1892-1930.
- RSB – Henricus Pauper. Rechnungen der Stadt Breslau von 1299-1358, nebst zwei Rationarien von 1386 und 1387, dem liber imperatoris vom Jahre 1377 und den ältesten Breslauer Statuten, wyd. C. Grünhagen, (w:) Codex Diplomaticus Silesiae, t. 3, Breslau 1860.
- RSW – Registrum St. Wenceslai. Urkunden vorzüglich zur Geschichte Oberschlesiens nach einen Copialbuch Herzog Johannis von Oppeln und Ratibor in Auszügen mitgeteilt, wyd. W. Wattenbach, C. Grünhagen, (w:) Codex Diplomaticus Silesiae, t. 6, Breslau 1865.
- RŚ – Regesty śląskie, t. I-V, red. W. Korta, Wrocław 1975-1992
- Reg. Wrat. – Das Registrum Wratislaviense censuum et redituuum ad episcopatum spectantium, wyd. W. Schulte, (w:) Darstellungen und Quellen zur schlesischen Geschichte, t. 3, Breslau 1907, s. 204-260.
- SUB – Schlesisches Urkundenbuch, t. I, wyd. H. Appelt; t. II-VI, wyd. W. Irgang, Wien-Köln-Graz 1971-1998.
- SWŚ – Słownik wsi śląskich w średniowieczu, t. 1: Powiat lubiński, opr. D. Adamska, A. Latocha, D. Nowakowski, A. Paroń, M. Siehankiewicz, R. Sikorski, Wrocław 2014.
- UGBB – Urkunden zur Geschichte des Bisthums Breslau im Mittelalter, wyd. G. A. Stenzel, Breslau 1845.
- UHLB – Urkunden Herzog Ludwig I. von Brieg, wyd. R. Rösler, „Zeitschrift des Vereins für Geschichte Schlesiens”, t. 6, 1864, s. 1-96, t. 11, 1872, s. 429-462.
- USB – Urkunden der Stadt Brieg, wyd. C. Grünhagen, (w:) Codex Diplomaticus Silesiae, t. 9, Breslau 1870.
- Literatura:**
- Adamska D. (2005). *Fundacje dewocyjne rycerstwa księstwa świdnicko-jaworskiego w średniowieczu*. Poznań-Wrocław: Wydawnictwo Historyczne.
- Adamska D. (2006). O wołowskim staroście Janie von Debitsch w świetle źródeł archeologicznych, ikonograficznych i pisanych. W: S. Rosik, P. Wiszewski (red.), *Mundus hominis – cywilizacja, kultura, natura* (515-523). Wrocław: Wydawnictwo Uniwersytetu Wrocławskiego.
- Adamska D. (2016). Siedlęcín, czyli „wieś Rudigera”. Studia nad średniowiecznym osadnictwem wokół Jeleniej Góry. W: P. Nocuń (red.), *Wieża książęca w Siedlęcínie w świetle dotychczasowych badań* (37-73). Siedlęcín-Pękówice-Kraków: Profil-Archeo, Instytut Archeologii Uniwersytetu Jagiellońskiego.
- Adamska D. (2019). *Wieś – miasteczko – miasto. Średniowieczne osadnictwo w dorzeczu górnej i środkowej Oławy*. Łomianki: LTW
- Andrzejewski T. (2007). *Rechenbergowie w życiu społeczno-gospodarczym księstwa głogowskiego w XVI-XVII wieku*. Zielona Góra: Oficyna Wydawnicza Uniwersytetu Zielonogórskiego.
- Binding G. (1980). *Bergfried. Lexikon des Mittelalters*, t. I, München, 1955-1956.
- Błonieński P. (2017). *Zamki rycerskie w księstwie świdnickim*. Wrocław (niepublikowana praca doktorska przechowywana w archiwum Katedry Historii Architektury, Sztuki i Techniki Politechniki Wrocławskiej).
- Boguszewicz A. (2001). Nienawiść Rudego Smoka do Bolesława a geneza zamków romańskich na Śląsku. W: J. Wasilewski (red.), *Zamek i dwór w średniowieczu od XI do XV wieku* (18-23). Poznań: Wydawnictwo Poznańskiego Towarzystwa Przyjaciół Nauk.
- Boguszewicz A. (2005). Architektura siedziby możnowładczo-rycerskiej w Wierzbniej koło Świdnicy w świetle badań archeologicznych. *Archaeologica Historica Polona*, 15(1), 279-307.
- Boguszewicz A. (2010a). *Corona Silesiae. Zamki Piastów fürstenberskich na południowym pograniczu księstwa jaworskiego, świdnickiego i ziębickiego do połowy XIV wieku*. Wrocław: Wydawnictwo Uniwersytetu Wrocławskiego.
- Boguszewicz A. (2010b). Zamki a konflikty zbrojne na Śląsku w drugiej połowie XV wieku. W: T. Ciesielski (red.), *Zamki, twierdze i garnizony Opola, Śląska i dawnej Rzeczypospolitej* (12-38). Zabrze: Wydawnictwo Inforteditions.
- Boguszewicz A. (2012). Początki zamków prywatnych w Europie Środkowowschodniej. *Silesia Antiqua*, 48, 109-142.
- Bouard, M. de (1967). Quelques données françaises et normandes concernant le problème de l'origine des mottes. *Château Gaillard*, 2, 19-26.
- Chorowska M. (2002). Zamek jako rezydencja książęca na Dolnym Śląsku w XIII wieku na tle zachodnioeuropejskim. W: M. Antoniewicz (red.), *Zamki i przestrzeń społeczna w Europie Środkowej i Wschodniej* (182-208). Warszawa: Wydawnictwo DiG.
- Chorowska M. (2003). *Rezydencje średniowieczne na Śląsku. Zamki, palace, wieże mieszkalne*. Wrocław: Oficyna Wydawnicza Politechniki Wrocławskiej.
- Degen K. (1965). *Die Bau- und Kunstdenkmäler des Landkreises Breslau, Bau- und Kunstdenkmäler des deutschen Ostens*, R. C: Schlesien, I, Frankfurt a. Main: Verlag Wolfgang Weidlich.

- Deutsches Wörterbuch von Jacob Grimm und Wilhelm Grimm (<http://dwb.uni-trier.de/de/>).
- Dobrzański S. J. (1978). Castrum. Problematyka badawcza. *Prace Naukowe Instytutu Historii Architektury, Sztuki i Techniki Politechniki Wrocławskiej*, 12, *Studia i Materiały*, 5, 5-21.
- Eisert K. (1931). *Die untergegangene Burg Malgost bei Zedlitz, Kr. Ohlau*. Unser Schlesien, dodatek do Ohlauer Kreis- und Stadtblatt, nr 10/25.05.1931 i 11/08.06.1931.
- Eisert K. (1936). Historische Burgwallforschung im Kreise Ohlau. *Altschlesische Blätter*, 11, 43-45.
- Eysymontt K. (2010). *Architektura renesansowych dworów na Dolnym Śląsku*. Wrocław: Muzeum Architektury we Wrocławiu.
- Goliński M. (1991). Krzyżacy czy joannici? W sprawie rzekomej obecności joannitów pod Wrocławiem w 1273 r. *Śląski Kwartalnik Historyczny Sobótka*, 46(3), 341-344.
- Goliński M. (2005). Książę, biskup i zamki. W: E. Różycka-Rozpędowska, M. Chorowska (red.), *Nie tylko zamki. Szkice ofiarowane Profesorowi Jerzemu Rozpędowskiemu w siedemdziesiątą piątą rocznicę urodzin* (41-53). Wrocław: Oficyna Wydawnicza Politechniki Wrocławskiej.
- Goliński M. (2014). Miasto, książę i zamki. W: S. Sochacka, P. Jusiak (red.), *Scientia nihil est quam veritatis imago. Studia ofiarowane Profesorowi Ryszardowi Szczygłowi w siedemdziesięciolecie urodzin* (793-834). Lublin: Wydawnictwo UMCS.
- Goliński M. (2017). Zapomniany zamek monarszy w Borowie. *Śląski Kwartalnik Historyczny Sobótka*, 72(2), 31-48.
- Grundmann G. (1982). *Burgen, Schlösser und Gutshäuser in Schlesien, Bd. I: Die mittelalterlichen Burgruinen und Wohntürme*. Frankfurt a. Main: Verlag Wolfgang Weidlich.
- Guerquin B. (1984). *Zamki w Polsce*. Warszawa: Wydawnictwo Arkady.
- Haeusler W. (1883). *Geschichte des Fürstenthums Oels bis zum Austerben der Piastischen Herzogslinie*. Breslau: Josef Max & Comp.
- Heś R. (2007). *Joannici na Śląsku w średniowieczu*. Kraków: Wydawnictwo Avalon.
- Heyne J. (1860). *Dokumentierte Geschichte des Bisthums und Hochstiftes Breslau. Aus Urkunden, Aktenstücken, älteren Chronisten und neueren Geschichtsschreibern*, Bd. I. Breslau: Verlag Wilhelm Gottlieb Korn.
- Hinz H. (1981). *Motte und Donjon. Zur Frühgeschichte der mittelalterlichen Adelsburg*. Zeitschrift für Archäologie des Mittelalters, Beiheft 1. Köln: Rheinland-Verlag.
- Historisches Ortsverzeichnis von Sachsen (<https://hov.isgv.de/>).
- Józwiak S., Trupinda J. (2012). *Krzyżackie zamki komtureckie w Prusach. Topografia i układ przestrzenny na podstawie średniowiecznych źródeł pisanych*. Toruń: Wydawnictwo Naukowe Uniwersytetu Mikołaja Kopernika.
- Jurek T. (1996). *Obce rycerstwo na Śląsku do połowy XIV wieku*. Poznań: Wydawnictwo Poznańskiego Towarzystwa Przyjaciół Nauk.
- Jurek T. (2012). *Abstructores castrorum. Przyczynek do dziejów społecznych i politycznych Śląska w połowie XIII wieku*. W: W. Bukowski, T. Jurek (red.), *Narodziny Rzeczypospolitej. Studia z dziejów średniowiecza i czasów wczesnonowożytnych*, t. 2. (767-786). Kraków: Wydawnictwo Societas Vistulana.
- Kajzer L. (1993). *Zamki i społeczeństwo. Przemiany architektury i budownictwa obronnego w Polsce w X-XVIII wieku*. Łódź: Wydawnictwo Uniwersytetu Łódzkiego.
- Kajzer L. (2010). *Dwory w Polsce od średniowiecza do współczesności*. Warszawa: DiG
- Kajzer L., Kołodziejski S., Salm J. (2001). *Leksykon zamków w Polsce*. Warszawa: Wydawnictwo Arkady.
- Kašička F. (1985). *Hospodářské zázemí drobných feudálních sídel ve středních Čechách*. *Archaeologia historica*, 10, 57-65.
- Kašinowska R. (2003). *Architektura rezydencjonalna powiatu nowosolskiego*. Nowa Sól: Muzeum Miejskie w Nowej Soli.
- Kiarszys G. (2015). *Iuxta castrum Sandouel. Trzy światy średniowiecza*. Szczecin: Wydawnictwo Uniwersytetu Szczecińskiego.
- Kratzke Ch. (2005). *Vorwerk*. W: W. Paravicini (red), *Höfe und Residenzen im spätmittelalterlichen Reich. Bilder und Begriffe* (178-179). Ostfildern: Jan Thorbecke Verlag.
- Kunstmann H. (1967). *Mensch und Burg. Burgenkundliche Betrachtungen an ostfränkischen Wehranlagen*. Würzburg: Kommissionsverlag Ferdinand Schöningh.
- Legut-Pintal M. (2017). *Zamki księstwa nyskiego na tle przemian krajobrazu kulturowego w średniowieczu*. Wrocław: Oficyna Wydawnicza ATUT.
- Lorenz K. (1939). *Urkundliches über Wehranlagen im Neisser Lande*. *Jahresbericht des Kunst- und Altertumsvereins Neisse*, 40/42, 13-18.
- Marciniak A. (1991). *Budownictwo obronne w Liber beneficiorum Jana Długosza a realia archeologiczne*. *Acta Universitatis Lodziensis. Folia Archaeologica*, 12, 161-198.
- Nekuda V., Unger J. (1981). *Hrádky a tvrze na Moravě*. Brno: Nakladatelství Blok v Brně.

- Nocuń P. (2019). Zamek w Chudowie do końca XVI w. – rozwój i przekształcenia prywatnej siedziby górnośląskiej w świetle dotychczasowych badań. *Architectus*, 57(1), 67-78.
- Nowak T., Szymczak J. (1993). Obiekty obronne w Sieradzkim i Wieluńskim w świetle źródeł pisanych. W: T. J. Horbacz, L. Kajzer (red.), *Między Północą a Południem. Sieradzkie i Wieluńskie w późnym średniowieczu i czasach nowożytnych* (81-95). Sieradz: Państwowa Służba Ochrony Zabytków, Oddział Wojewódzki w Toruniu.
- Nowakowski D. (2008). *Siedziby książęce i rycerskie księstwa głogowskiego w średniowieczu*. Wrocław: Wydawnictwo IAE PAN.
- Nowakowski D. (2017a). *Śląskie obiekty typu motte. Studium archeologiczno-historyczne*. Wrocław: Wydawnictwo IAE PAN.
- Nowakowski D. (2017b). W sprawie identyfikacji zaginionych średniowiecznych wsi i folwarków na Śląsku z perspektywy badań nad obiektami typu motte. W: D. Adamska, K. Chrzan, A. Pankiewicz (red.), *Cum gratia et amicitia. Studia z dziejów osadnictwa dedykowane Pani Profesor Marcie Młynarskiej-Kaletynowej z okazji 65-lecia działalności naukowej* (221-234). Wrocław: Wydawnictwo IAE PAN, Uniwersytet Wrocławski.
- Pfeifer G. (1929). *Das Breslauer Patriziat im Mittelalter. Darstellungen und Quellen zur schlesischen Geschichte*, Bd. 30. Breslau: Trewend & Granier.
- Plaček M. (2001). *Ilustrovaná encyklopedie moravských hradů, hrádků a tvrzí*. Praha: Nakladatelství Libri.
- Poliński D. (2018). Gród czy zamek? Desygnaty terminów oraz konsekwencje ich stosowania w archeologii historycznej i ochronie zabytków. *Archeologia Historica Polona*, 26, 41-58.
- Rozpędowski J. (1978). Późnogotyckie rezydencje na Śląsku. W: P. Skubiszewski (red.), *Sztuka i ideologia XV wieku* (493-520). Warszawa: Państwowe Wydawnictwo Naukowe.
- Słownik łaciny średniowiecznej w Polsce*, t. I, II, IV, VI, red. M. Plezia, Warszawa 1953-1992.
- Steller G. (1940). *Grund- und Gutsherren im Fürstentum Sagan /1400-1940/*. Sagan: Verlag W. Daustein.
- Svoboda L., Úlovec J., Chotěbor P., Procházka Z., Fišera Z., Anderle J., Slavík J., Rykl M., Durdík T., Brych V. (opr.) (1998). *Encyklopedie českých tvrzí*, I-III. Praha: Nakladatelství ARGO.
- Zimmermann F.A. (1785). *Beyträge zur Beschreibung von Schlesien*, 4. Breslau: Johann Ernst Tramp.

DOMINIK NOWAKOWSKI

## MANOR HOUSES IN SILESIA IN LIGHT OF WRITTEN SOURCES: A STUDY OF MEDIEVAL NOMENCLATURE

### SUMMARY

As a result of the cultural transformations of the 13th century, previously unknown types of the castles and manor houses emerged in the areas east of the Odra river (Oder). The leading role of Śląsk (Silesia) in the development of castle building has been emphasized many times in the literature. Compared to other historical regions of the Kingdom of Poland, this province has the greatest number of medieval castles, including examples of the very oldest objects (Guerquin 1984, p. 25; Kajzer, Kołodziejcki, Salm 2001, pp. 30-34; Boguszewicz 2001; Chorowska 2002). This can also be said of small residences built by ducal vassals. Formally they represent different variants, the most popular of them being motte-and-bailey. Masonry objects

are mainly residential towers, sometimes also built on earth mounds. Less common and usually younger are residences with more developed architectural forms, such as one- or two-wing manors (Rozpędowski 1978; Pawłowski 1984; Jacaszek 1996; Chorowska 2003, pp. 131-151, 166-194; Boguszewicz 2012; Nowakowski 2017a).

In the literature, the medieval nomenclature regarding castles and manor houses has rarely been the subject of separate studies (Kunstmann 1967, pp. 1-34; Marciniak 1991; Nowak, Szymczak 1993). In Śląsk, analyses of medieval terminology was undertaken by studies about motte-and-bailey castles (Nowakowski 2017a, pp. 79-89). Many interesting conclusions on this issue can also be found in Ma-

teusz Goliński's articles about conflicts between the Silesian dukes and bishops, and the financial support of Wrocław's citizens for expeditions against the castles (Goliński 2005, 2014). Recently, Dariusz Poliński paid attention to the medieval nomenclature of defensive structures, returning to the discussion from years ago on the meanings of the terms *gród* (early medieval stronghold) and *zamek* (medieval castle) (Poliński 2018, pp. 47-51).

Analysis of the nomenclature used in medieval Silesian sources and their confrontation with the relics of small manor houses allows us to draw several conclusions. Silesian writers in the Middle Ages used Latin, which in time was replaced by German – therefore, many terms have their equivalents in both languages: *curia/Hof*, *curia murata/gemauerte Hof*, *castrum/Burg*, *propugnaculum/Bergfried*, *turris/Turm*. Our documents also yield combinations which expressly show that some terms were treated as synonyms: *municio seu curia*, *municio seu fortalitium*, *castrum seu fortalitium*, *Gesäß oder Hoff*, *Walle oder Veste*. In addition, we know objects from the sources that were noted incidentally, as well as those that were mentioned many times. This proves the ambiguity of the terms used in medieval documents. These observations are confirmed by the results of archaeological and architectural research, which in confrontation with medieval terminology suggest that very often different objects were described with the same terms. The best example of this is the most commonly used term *curia/Hof*.

Due to the state of research, we cannot say much about manor houses from the 13th century. In the 14th century, they can be identified mainly with the objects of motte-and-bailey type, probably with light timber-clay buildings. Masonry objects, present among other reasons because of the easy availability of raw material, appeared in the south of Śląsk (Silesia), which was confirmed in the nomenclature: *curia murata/gemauerte Hof*. The residential character of medieval manors was confirmed in the written sources by the terms *curia habitationis/Wohnhof*.

The defensive character of some objects is confirmed by the terms *castrum/Burg*, *Feste*, *fortalicium*, along with random others. The first two primarily describe ducal foundations that we can sometimes identify with late castellan castles. As Mateusz Goliński notes, in some cases it may be suspected that the use of the term *castrum* in documents may have been a deliberate abuse of ducal and episcopal chancelleries, intended to justify seizures against such objects (Goliński 2005). It is known that in light of medieval law – Sachsen Spiegel known in Śląsk as *versio Vratislaviensis* – only territorial rulers could build castles. With-

out the duke's consent, only small residential objects with a clearly defined form could be built (Der Sachsenspiegel..., pp. 88-89). So from the legal point of view, armed measures were justified only against objects that violated the castle regalia. In the written sources we also find objects that functioned as castles only "on paper", while in reality they were relatively small structures.

From the first half of the 14th century, mainly in the case of a few objects located near Wrocław, the terms *propugnaculum/Bergfried* were used. Unfortunately, most of these objects were destroyed. On the basis of archival data and the few preserved examples it can be assumed that these were large motte objects, most probably with brick residential towers.

In light of the materials collected, after the middle of the 14th century, the most popular term for small residence was *Gesesse*. Around the same time our written sources stress a clear separation between the residential house and farm buildings, something evinced in the commonly used expression *Hofe und Gesesse*. Some of these can be identified as small motte castles mostly without a bailey, but with a manor farm (*Vorwerk*), and as brick and stone residential towers. In the written sources we can see a close connection between manor houses and farms, for example in such expressions as: *allodium et curia*, *curia allodii* and *Gute oder Hofe*. We know examples which had a habitable function (*statio/Einquartierungsrecht*), as well examples of fortified manor farms well-preserved in the landscape (Nowakowski 2017b).


The written sources also contain several terms for particular defensive elements of small residences, such as moat (*fossatum/Graben*), motte (*mons castri/Berg/Wall/kopieć*), timber-earth wall (*Wall*), palisade (*blanken*) as well the places where they were built (*area habitationis, ungebauten Hof*), but these are all rare.

In the 15th century, the previously popular terms *Hof* and *Gesesse* were still used for rural feudal residences. The equivalent for the latter of these is the increasingly common term *Sitz*. From the second half of the 15th century the term *Rittersitz* was also incidentally used (its relative rarity is most probably a result of the state of research on the sources from that period). This term clearly indicated the status of the owner, and its appearance may be related to the process of the knighthood's emancipation.

Finally, it has to be said that because of the ambiguity of the nomenclature used in written sources, it is not possible to draw categorical conclusions on their basis about the size of medieval manor houses and castles.

Otrzymano (Received): 6.06.2020; zrecenzowano (Revised): 29.10.2020; zaakceptowano (Accepted): 10.11.2020

Adres Autora:

Dr hab. Dominik Nowakowski (prof. IAE PAN)  
Ośrodek Badań nad Kulturą  
Późnego Antyku i Wczesnego Średniowiecza  
Instytut Archeologii i Etnologii PAN  
ul. Więzienna 6; 50-118 Wrocław  
e-mail: dominik@arch.pan.wroc.pl  
 <https://orcid.org/0000-0003-1735-746>