

*Wojciech Bis*

## Podlaska siedziba Radziwiłłów w Waniewie z początku XVI wieku w świetle źródeł pisanych i archeologicznych

**Słowa kluczowe:** zamek, Podlasie, Radziwiłłowie, późne średniowiecze, pogranicze, Waniewo

**Key words:** castle, Podlachia, Radziwiłł family, late Middle Ages, borderland, Waniewo

I. Wstęp. II. Zapisy źródłowe o dziejach Waniewa i tutejszej siedziby w XV–XVII w.  
III. Relikty zabudowań odkryte podczas prac wykopaliskowych. IV. Zabytki archeologiczne — materialne ślady funkcjonowania obiektu. V. Podsumowanie

### *I. Wstęp*

Waniewo to obecnie mała miejscowość położona na Podlasiu, na zachód od Białegostoku. Dzieje obecnej wsi, a do XVII wieku miasteczka, były już przedmiotem opracowań historyków<sup>1</sup>. W artykule chciałbym zaprezentować dostępne dane na ten temat, odnoszące się do schyłku średniowiecza i początku okresu nowożytnego, by na tym tle ukazać zagadnienie dotychczas sporadycznie podejmowane w literaturze przedmiotu — funkcjonowanie tam założenia zwanego w lokalnej ustnej tradycji „zameczyskiem”.

Z uwagi na niedostatek źródeł pisanych wyjaśnienie najistotniejszych kwestii dotyczących tego obiektu umożliwiły przeprowadzone badania archeologiczne. Okazało się, że pozostałości zabudowy zalegały płytko pod powierzchnią gruntu, a na nich odłożyły się nawarstwienia z następnych stuleci. Relikty, które pozostały, uległy dalszej, naturalnej destrukcji, nie zaś zniszczeniu w następstwie ludzkich działań w okresie od XVII do XXI w. Stanowi to o wyjątkowości tego stanowiska, gdy tuż pod darnią jest bezpośredni dostęp do materialnych śladów sprzed czterech wieków, nie zaburzonych w efekcie innych inwestycji i kolejnych wydarzeń. I chociaż, jak ustalono w toku badań, pozostałości te nie były najlepiej zachowane, ani nie wyróżniały się pod względem skali czy standardu, to przybliżają codzienność funkcjonowania takiej niewielkiej siedziby, prawdopodobnie jednej z wielu podobnych na pograniczu polsko-litewskim u schyłku średniowiecza i na początku okresu nowożytnego. Warto je zatem przedstawić jako cenny przyczynek do skromnego, jak dotąd, stanu archeologicznego rozpoznania ówczesnych założeń mieszkalno-obronnych na tym terenie.

Moim zasadniczym celem jest prezentacja rezultatów tych prac, odtworzenie poszczególnych, zachowanych elementów waniewskiego obiektu (w tym z wykorzystaniem dostępnych danych cyfrowych), określenie jego datowania (także w odniesieniu do wiadomości ze źródeł pisanych), a także omówienie zidentyfikowanych detali jego wyposażenia i przedmiotów należących do użytkowników siedziby w XVI–XVII w.

<sup>1</sup> Informacje na ten temat w podrozdziale drugim niniejszego artykułu.

## II. Zapisy źródłowe o dziejach Waniewa i tutejszej siedziby w XV–XVII w.

Waniewo to obecnie niewielka wieś, która jest przykładem nieudanych późnośrednio-wiecznych lokacji miejskich na Podlasiu. Podobne losy spotkało na tym obszarze kilka innych ośrodków, m.in. Berżniki, Grodzisk, Jałówkę, Ostrożany oraz Wąsocz. Jak zauważa Antoni Oleksicki, mogło to być spowodowane wieloma czynnikami, przede wszystkim zbyt dużym nasyceniem organizmami miejskimi, zmianami w systemie drożnym, przemianami własnościowymi i w systemie gospodarowania<sup>2</sup>. W przypadku Waniewa niewielki zasób źródeł pi-sanych dotyczących jego przeszłości utrudnia wskazanie głównych powodów zahamowania rozwoju miasta. Dostępne dane wskazują jednak na splot różnych wydarzeń związanych z przeszłością ośrodka.

Nazwa Waniewo po raz pierwszy odnotowana zastała w dokumencie z 1447 r., wystawio-nym w związku z budową mostu przez bagna i rozlewiska rzeki Narew. Stefan z Kobyлина zobowiązał się pod odpowiedzialnością karną dostarczyć 600 dobrze ociosanych kłód dębowych (*wanczosów*) panu Trojanowi, wójtowi z Łomży, na budowę mostu w Waniewie<sup>3</sup>, na trakcie łączącym Mazowsze z Litwą. Inwestycja ta podyktowana była niewątpliwie rozwojem osad-nictwa polskiego i ruskiego na Podlasiu oraz ożywieniem kontaktów handlowych po zawarciu unii polsko-litewskiej<sup>4</sup>, nie tylko lokalnym, ale także z zachodnią Europą<sup>5</sup>. Wielokorytowa rzeka Narew wraz z rozlewiskami w naturalny sposób ograniczała komunikację. W rejonie Waniewa dolina rzeki znacznie zwężała się (obecnie odległość między jej brzegami na tym odcinku wynosi 1,1 km), co z pewnością przemawiało za lokalizacją w tym miejscu przeprawy mostowej i podnosiło znaczenie znajdującej się osady (ryc. 1A). Powstał trakt drogowy prowa-dzący w kierunku zachodnim do miejscowości Sokoły i dalej do Wysokiego, natomiast na wschód w kierunku Grodna<sup>6</sup>.

Już na początku XVI w. Waniewo stało się własnością Radziwiłłów. Pomiędzy rokiem 1501 a 1506 wojewoda wileński Mikołaj II Radziwiłł otrzymał od Wielkiego Księcia Litewskiego, Aleksandra Jagiellończyka osadę wraz z włościami położonymi po obu stronach rzeki, a pięć lat później wieś Kalinówkę, leżącą w okolicy Knyszyna<sup>7</sup>. Dnia 20 czerwca 1510 r. Mikołaj Radziwiłł uzyskał od króla Zygmunta I przywilej założenia tu miasta na prawie chełmińskim wraz z karczmami i innymi „pożytkami, które on sam najlepiej będzie wiedział”. Otrzymał także prawo do pobierania myta za przekroczenie Narwi po nowym moście, zbudowanym

<sup>2</sup> Oleksicki A. 2001, s. 159.

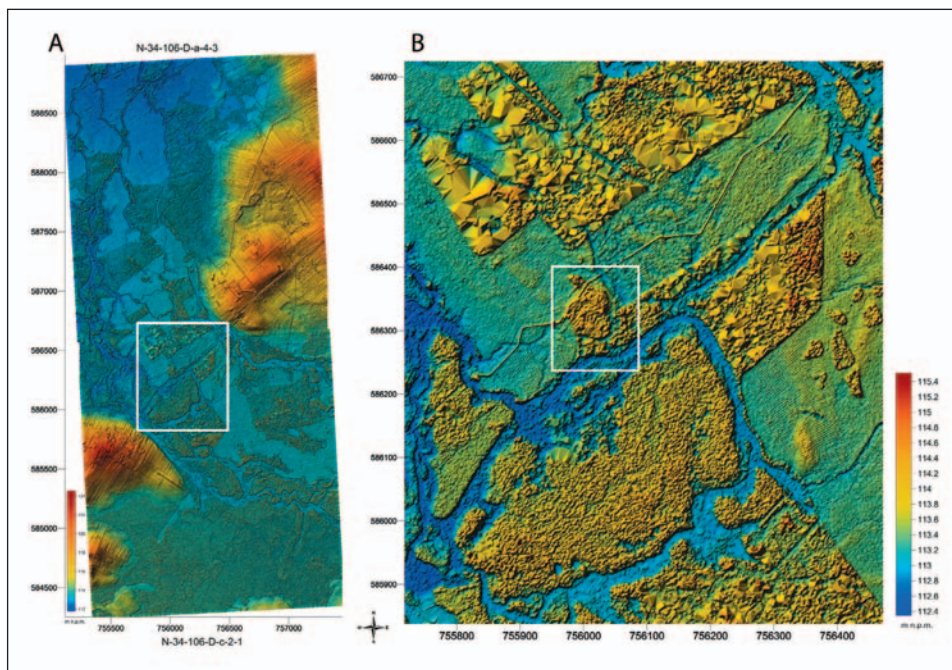
<sup>3</sup> *Notantur termini feria secunda in octava Sancte Dorothee, per dominos iudicem, subjudicem et capitaneum necnon notarium terrestres Lomzenses, Anno Domini millesimo quadringentesimo quadragesimo septimo celebrati. Stephanus de Kobylino cum Troiano consule de Lomza. Item Nota, quia constitutus personaliter coram Iudicio Stephanus de Kobylino recognovit, quia obligatus est sexcenta roborum vulgariter dictorum wanczosh bene purgatorum alias pothbrakem polu lokethnego domino Troiano consuli de Lomza super aquam pontem super Waniewo dare sub tali domino ducatu sub poena quinquagenali. Et hic circa Inscriptionem Libri Obligat se responsurum*, AGAD, Kapicjana, p. 56, s. 69–70. Tłumaczenie: „Zanotowane są sądy sprawowane w ponie-działek w oktawę św. Doroty przez panów sędziego, podsędka i starostę, a także pisarza ziemskich łomżyńskich, Roku Pańskiego 1447. Stefan z Kobyлина z Trojanem rajcą z Łomży. Zapisano, że stawiwszy się osobiście wobec sądu, Stefan z Kobyлина zeznał, że zobowiązany jest sześćset kłód dębowych pospolicie zwanych wanczosh dobrze oczyszczonych inaczej pothbrakem polu lokethnego panu Trojanowi rajcy z Łomży na most wodny (nad wodą) do Waniewa dać pod takim obciążeniem pieniężnym/przewozu pod karą pięćdziesięciu [kara zwyczajowa], i tu zobowiązuje się odpowiadać wobec zapisu w księdze” — tłumaczenie mgr M. Radomski z Ośrodka Historii Kultury Materialnej Średniowiecza i Czasów Nowożytnych IAE PAN.

<sup>4</sup> Maroszek J. 1976, s. 91–93; Kołodziejczyk A. 2002, s. 86–92.

<sup>5</sup> Zaremska H. 1973, s. 718, 726; Wawrzyńczyk A. 1956, s. 37.

<sup>6</sup> Oleksicki A. 2001, s. 160.

<sup>7</sup> Malczewska M. 1985, s. 64.



Ryc. 1. Waniewo. Numeryczne modele terenu: A — dolina rzeki Narew między Waniewem a Śliwnem; B — lokalizacja siedziby Radziwiłłów i kanału wodnego.  
Oprac. W. Małkowski, 2020 r. na podstawie danych ALS

Fig. 1. Waniewo. Numerical land models: A — the valley of the Narew River between Waniewo and Śliwno; B — the location of the Radziwiłł residence and the canal.  
Prepared by W. Małkowski, 2020, on the basis of ALS data

własnym kosztem<sup>8</sup>. Nie jest jasne, czy wspomniany w przywileju most został wzniesiony na nowo, czy też była to naprawiona, poprzednia konstrukcja, wykonana jeszcze z dyspozycji Trojana w 1447 r. Prawdopodobnie wraz z mostem funkcjonowała również przeprawa promowa, która stwarzała dodatkowe możliwości komunikacyjne przy wysokim stanie wody w rzece<sup>9</sup>. Poprowadzono ją równoległe do mostu, w przekopie, który łączył kilka meandrujących koryt Narwi. Pozostałość sztucznego koryta jest widoczna na numerycznym modelu terenu, opracowanym w 2020 r. z zastosowaniem danych z lotniczego skanowania powierzchni terenu (*Airborne Laser Scanning* — ALS) (ryc. 1B). Była to jedna z kilku inwestycji przepraw mostowych podjętych staraniem Mikołaja Radziwiłła, który dostrzegał znaczenie ważnych szlaków drogowych w aktywizacji gospodarczej regionu i okolicznych dóbr<sup>10</sup>.

Na podstawie dokumentu wystawionego w Goniądzu, 2 maja 1511 r., Radziwiłł ufundował i odpowiednio uposażył w Waniewie kościół pod wezwaniem Boga Wszechmogącego, Naj-

<sup>8</sup> Akty. 1899, nr 120, s. 138; Oleksicki A. 2001, s. 161–162; Dąbrowska M. 2011, s. 41–42; Maroszek J. 2013, s. 211. W przywileju odnotowano także wysokość pobieranych opłat: za beczkę, za konia — po groszu, za wielką sztukę bydła (wołu lub jałowicy) — po pół grosza, za małe bydło — po białym pieniądzu, od pieszego człowieka — po pieniądzu.

<sup>9</sup> Oleksicki A. 2001, s. 160.

<sup>10</sup> Za zezwoleniem gospodarskim wyremontował cztery mosty: w Straży na rzece Sokoldzie, w Karczmisku na Czarnej, w Knyszynie na Jaskrance i w Lewoninach na Nareśli, Kołodziejczyk A. 2012, s. 90.

świętszej Matki Boskiej oraz św. Katarzyny, Barbary, Doroty, Mikołaja i Marcina<sup>11</sup>. Świątynię zlokalizowano w południowej pierzei rynku, za nią zaś znajdowała się jurdyka plebańska. Od wschodniej pierzei rynku wytyczono dwie ulice – jedną prowadzącą do mostu, zaś drugą w kierunku przeprawy promowej<sup>12</sup>.

Mimo sprzyjających warunków miasto nie rozwinęło się. Trudno wskazać jednoznacznie tego przyczyny. Istotny wpływ mógł mieć wieloletni spór Radziwiłłów z Gasztołdami, a później z królową Boną, a także peryferyjne położenie ośrodka w obrębie dóbr rajgrodzko-goniądzkich. W *Rejestrze wybierania poboru z imienia Waniewskiego* sporządzonym w 1577 r. *civitas* Waniewo miało zaledwie 24 włóki osiadłe i cztery plebańskie oraz czterech czynnych zawodowo rzemieślników<sup>13</sup>. W tym samym czasie w *Inwentarzu starostwa goniądzkiego* w Rajgrodzie odnotowano 80 włók, zaś w Goniądzu w roku 1571 — 123 $\frac{3}{4}$  włóki miejskie<sup>14</sup>. Na powolną stagnację Waniewa mogły mieć też wpływ konkurencyjne, wcześniej lokowane ośrodki, znajdujące się w najbliższej okolicy — Tykocin (1425)<sup>15</sup> i Suraz (1445)<sup>16</sup> oraz Choroszcz (1507 r., ale zapewne funkcjonowała już wcześniej)<sup>17</sup>, a także inne, uruchomione przeprawy promowa na Narwi (np. w miejscowości Żółtki)<sup>18</sup>.

Upadek ośrodka poświadczają już siedemnastowieczne przekazy. W rejestrze pogłównego z roku 1662 i w dokumentach sądowych z tego czasu Waniewo wprawdzie nadal określano mianem miasta, lecz faktycznie było już wsią<sup>19</sup>. Jeszcze w nadaniu dla kościoła z roku 1677 uznano je za „miasto”, lecz prawdopodobnie był to wynik mechanicznego przepisowywania sformułowań archiwalnych niż potwierdzenie stanu rzeczywistego. Zastój ekonomiczny i budowlany ośrodka trwał po wiek XX. Zapewne po roku 1677 Waniewo wraz z okolicznymi wsiami nabyli bracia Mikołaj i Wilhelm Orsetti, którzy osiedli w Kowalewszczyźnie. Z czasem doszło do podziału tych dóbr na część prawo- i lewobrzeżną. Centrum tej pierwszej stało się Śliwno i powstała tam rezydencja, powiązana kompozycyjnie i widokowo z Waniewem. Do przedstawicieli rodziny Orsetti te należały do początku XIX w. W 1806 r. stały się własnością Krasieńskich, wkrótce zaś Roztworowskich<sup>20</sup>.

Źródła pisane zawierają jedynie skromne dane o tutejszej siedzibie radziwiłłowskiej. O jej istnieniu dowiadujemy się po raz pierwszy pośrednio z dokumentów opisujących konflikt sąsiedzki pomiędzy Mikołajem Radziwiłłem a Olbrachtem Gasztołdem, właścicielem pobliskiego miasta Tykocin<sup>21</sup>. Długoletni spór doprowadził ok. 1519 r. do spalenia zamku w Tykocinie przez Kunce, radziwiłłowskiego namiestnika z Waniewa<sup>22</sup>. Według A. Oleksickiego, w odwiecie Gasztołd ok.

<sup>11</sup> Wymieniony w akcie fundacyjnym ksiądz Grzegorz z Trzasek otrzymał cztery włóki ziemi, prawo połowu ryb żakami w rzece Narwi, dziesięcinę ze wszystkich zbóż oraz możliwość korzystania z młynów kolatora. Uzyskał także daninę opłacaną w dniu św. Marcina przez mieszkańców miasta i innych miejscowości, w wysokości czterech groszy litewskich z każdej włóki, jak również dochody z karczmy. Ponadto pleban mógł pobierać dwie kopy groszy dziesięciny z „jarzyny”, otrzymał prawo korzystania z pastwiska fundatora, pozyskiwania drewna i dębów z lasów oraz trzy rączki miodu. W zamian duchowny zobowiązany był do odprawiania mszy świętych w intencji kolatora, jego rodziny i przodków, AGAD, Kopicjana, p. 41, s. 156–167 (obłata w aktach ziemskich tykocińskich w 1795 r.); por. też Romaniuk Z. 2006, s. 36.

<sup>12</sup> Oleksicki A. 2001, s. 163 i ryc. 6.

<sup>13</sup> Jabłonowski A. 1908, s. 181–182.

<sup>14</sup> Jabłonowski A. 1908, s. 177–178.

<sup>15</sup> Wiśniewski J. 1964, s. 122.

<sup>16</sup> Jarmolik W. 1995, s. 3; Maroszek J. 2010, s. 48–49.

<sup>17</sup> Alexandrowicz S. 1964, s. 139; Maroszek J. 2008, s. 15 i n.

<sup>18</sup> Por. Oleksicki A. 1988, s. 11.

<sup>19</sup> Laszuk A. 1998, s. 30.

<sup>20</sup> Oleksicki A. 1988, s. 11–12.

<sup>21</sup> Baranowski I.T. 1907, s. 67–68; Kuźmińska M. 1927, s. 364–371; Malczewska M. 1985, s. 94–101.

<sup>22</sup> Malinowski J. 1901–1912, s. 413; Pocięcha W. 1958, s. 301; Maroszek J. 2000, s. 103, Śliwiński J. 2005, s. 100.

1521 r. spalił siedzibę radziwiłowską w Waniewie. Zniszczony został również most przez Narew<sup>23</sup>. Z hipotezą tą polemizuje Włodzimierz Jarmolik<sup>24</sup>, twierdząc, że źródła pisane tego faktu nie potwierdzają. Istnieje wprawdzie skarga złożona w tymże roku do króla Zygmunta I przez wojewodę wileńskiego, z której wynika, że Radziwiłł wraz z rodziną „o mało nie został spalony w zamku swoim”, lecz zapewne dotyczyło to zamku w Goniądzu<sup>25</sup>. Według tego badacza, argumentem potwierdzającym dalsze funkcjonowanie siedziby w Waniewie jest informacja z akt sądowych z roku 1552, wedle której Waniewo określone zostało jako *opiddum cum arce*<sup>26</sup>. Jednak we wcześniejszym dokumencie — inwentarzu majątności goniądzkiej, rajgodzkiej, knyszyńskiej i waniewskiej spisany w 1522 r., prezentującym podział spadku po Mikołaju Radziwiłłie na cztery części, jako istniejące wymieniono tylko zamki w Goniądzu i Knyszynie<sup>27</sup>. W inwentarzu tym nie wspomniano też o dochodach z myta za przejazd przez most w Waniewie. Nie jest zatem jasne, czy siedziba Radziwiłłów oraz przeprawa nadal wtedy działały, a jeśli tak było, to dlaczego pomięto je w omawianym spisie. Trwanie opisywanego obiektu w lokalnym krajobrazie potwierdzają dopiero wzmianki z czwartej ćwierci XVI w. i początkowych lat kolejnego stulecia.

Po śmierci ostatniego męskiego potomka Mikołaja II — Jana II Radziwiłła (†1542), starosty żmudzkiego, Waniewo przypadło jednej z trzech jego córek, Elżbiecie<sup>28</sup>, która poślubiła Hieronima Sieniawskiego. 30 maja 1558 r. Sieniawski zapisał małżonce „na wieczność” dobra, w tym Waniewo, która ta wcześniej mu darowała „i osobliwym prawom jemu polskim zapisała”<sup>29</sup>. W 1589 r. okoliczne majątności (w tym miasteczko Waniewo, dwór i wieś) należały do księżąt Olelkowicz-Sluckich — Aleksandra (†1591) i Jana Szymona (†1592). Po ich bezpotomnej śmierci stały się własnością ich bratanicy, Zofii<sup>30</sup>. Część tych dóbr, w tym m.in. „miasto Waniewo z zamkiem”, były zabezpieczeniem dwóch pożyczek (o łącznej wysokości 34 500 złp) udzielonych księciu Aleksandrowi w latach 1590 (7 maja) i 1591 (27 kwietnia) przez Pawła Szczawińskiego (1529–1594/1595), herbu Prawdzic, kasztelana łęczyckiego. Został on wprowadzony w dobra waniewskie 28 czerwca 1590 r.<sup>31</sup> W 1601 r. Zofia zapisała spadkobiercom Pawła Szczawińskiego wśród wielu okolicznych majątności także miasto i zamek Waniewo oraz młyn na Narwi<sup>32</sup>.

Jak wynika z dokumentu potwierdzonego przed królem w 1600 r. doszło do podziału dóbr między synami kasztelana: Samuelem, Janem, Pawłem i Stanisławem<sup>33</sup>. W akcie z 1600 r., prócz tutejszego ośrodka, wymieniono także przeprawę mostową i miejscowy „zamek”<sup>34</sup>. Zapewne pod tym ostatnim określeniem krył się obiekt usytuowany na wyspie w rozlewiskach rzeki. Kolejnym dokumentem, w którym go wspomniano, jest ordynacja dla Waniewa wydana cztery lata później (w 1604 r.) przez ówczesnego dziedzica. Paweł Szczawiński postanowił m.in. zwolnić mieszczan z dotychczasowego obowiązku pełnienia „straży zamkowej”,

<sup>23</sup> Oleksicki A. 2001, s. 164.

<sup>24</sup> Jarmolik W. 1989, s. 30–31.

<sup>25</sup> Malinowski J. 1901–1912, s. 386.

<sup>26</sup> Jarmolik W. 1989, s. 31.

<sup>27</sup> Maroszek J. 2000, s. 79–81.

<sup>28</sup> Malczewska M. 1985, s. 101.

<sup>29</sup> Maroszek J. 2013, s. 186–188. Elżbieta niedługo zmarła (w 1565 r.), Hieronim Sieniawski zaś w 1582 r.

<sup>30</sup> Zofia (1585–1612) — księżna Olelkowicz-Slucka była córką Jerzego. W 1600 r. poślubiła Janusza Radziwiłła.

<sup>31</sup> Nowak T. 2010, s. 205.

<sup>32</sup> Maroszek J. 2013, s. 188.

<sup>33</sup> W imieniu Stanisława występowali opiekunowie — Jan Tarnowski, biskup poznański i Michał Sokołowski, starosta rogoziński i brzesko-kujawski (ANK ZZG, z. 678, sygn. 378, s. 1 i n.). Według T. Nowaka podział dóbr między Pawłem (zm. przed 17 IV 1634 r.) i Janem (ok. 1580–30 XI 1615) Szczawińskimi miał miejsce w roku 1612; nie uczestniczyli w tym pozostali bracia, zapewne wtedy już nie żyli (Nowak T. 2010, s. 205).

<sup>34</sup> Paweł otrzymał „połowicę miasteczka Waniewa, z zamkiem, zaś młynem pod Waniewem [...] mostowego przez rzekę Narew połowicę”, zaś Jan uzyskał m.in. drugą połowę Waniewa, Śliwno z folwarkiem, a także połowę mostowego na rzece Narwi, z obowiązkiem naprawy mostu od strony Śliwna, Maroszek J. 2013, s. 189.



a nałożył w zamian opłatę<sup>35</sup>, oraz zobligował ich do napraw mostu<sup>36</sup>. Poza tym zaznaczył, żeby nie wypasali bydła „za zamkiem”, na terenie, który należał do jego brata Jana, wcześniej wskazując lokalizację pastwisk i łąk („na błocich między Narwią i rzeką Śliwianką”)<sup>37</sup>. Przekaz ten potwierdza umiejscowienie założenia, lecz nie wyjaśnia, czy „zamek” był wtedy użytkowany. Bez wątpienia nadal był to ważny punkt w okolicy, jeśli wymagał odpowiedniego dozoru.

Na tym wiadomości dotyczące owego założenia wyczerpują się. Wśród źródeł do dziejów Waniewa nie odnaleziono dotychczas ani relacji opisujących wygląd siedziby, ani jej graficznych przedstawień. Nie są także znane żadne materiały kartograficzne sprzed XIX w., na których uwzględniono by tę siedzibę bądź miejscową przeprawę przez Narew. Pozostało wiele pytań bez odpowiedzi, zwłaszcza dotyczących cezur czasowych funkcjonowania obiektu, pełnionej przez niego funkcji, powodów jego wyłączenia z użytkowania. Brak też bliższych danych o usytuowaniu obiektu, jego charakterze i wyposażeniu. Współcześni badacze sugerowali jego położenie na jednej z kęp narwiańskich pomiędzy Waniewem a Śliwnem, która w miejscowej ustnej tradycji nazywana jest „zamczyskiem”<sup>38</sup>.

Tę dużą lukę informacyjną mogły wypełnić jedynie źródła archeologiczne. Takie też spoore oczekiwania stawiano badaniom wykopaliskowym podjętym na terenie „zamczyska” w latach 2009, 2014 i 2016<sup>39</sup>. Mimo ich niewielkiego zakresu, umożliwiły dokonanie licznych spostrzeżeń odnośnie do potencjalnej wielkości założenia, jego zabudowy i sposobu urządzenia.

### *III. Relikty zabudowań odkryte podczas prac wykopaliskowych*

Ustalono, że teren kępy identyfikowany z siedzibą radziwiłłowską miał kształt owalny i zajmował powierzchnię ok. 50 arów. Jego długość wynosiła ok. 80–90 m (po linii północ–południe), a szerokość nie przekraczała 60 m (w kierunku wschód–zachód). Obszar położony pośrodku najwyższej części doliny rzecznej, w połowie drogi pomiędzy Waniewem na Śliwnem, stanowił wyraźne wyniesienie, wyróżniające się w płaskim krajobrazie okolicy, zdominowanym przez wysokie trzcinny, trawy i pokrzywy. Porośnięty był różnymi gatunkami krzewów i drzew, w tym odmian owocowych. Różnica wysokości między najwyższym punktem tego wyniesienia (114,35 m n.p.m.), a poziomem terenu wokół niego (113,41–113,54 m n.p.m.) wynosiła ok. 0,95 m. Jego zarys również zarejestrowano wyraźnie na numerycznym modelu terenu (ryc. 2).

Zakres prac badawczych oraz lokalizację wykopów ograniczały z jednej strony naturalne warunki terenowe (wysoki poziom wody gruntowej, utrudniony dostęp przez zdziczałą roślinność), z drugiej zaś położenie stanowiska na obszarze Narwiańskiego Parku Narodowego. Badania skoncentrowano w północno-zachodniej, najwyższej położonej części wyniesienia. Podczas dotychczasowych, trzech krótkich sezonów wytyczono łącznie pięć wykopów badawczych. Trzy z nich (oznaczone numerami 1–3) pozwoliły na ustalenie zasięgu stanowiska,

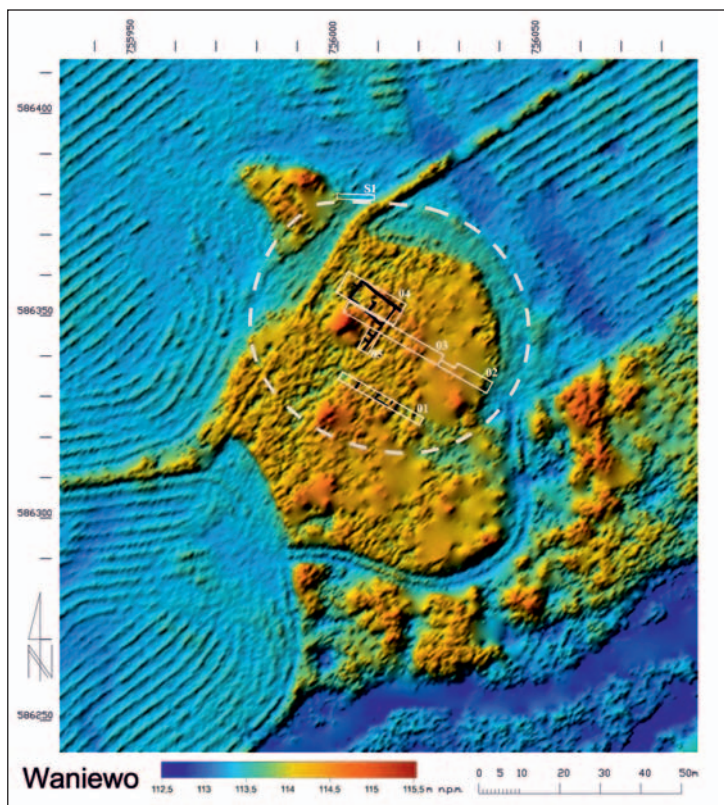
<sup>35</sup> „Powinności tych mieszczan moich są takowe. [...] Za straż zamkową, od której czynię ich na wieczne czasy wolnymi, groszy polskich półtrzecianasta płacić powinni”, ANK, ZZG, zespół 678, sygn. 375, s. 37; por. też Maroszek J. 2013, s. 217.

<sup>36</sup> „Także mosta poprawiać mieszczanie powinni, według miejsca i rozmiaru naznaczonego, albo więc na groblą wozic rozkażą, bądź kamienie, albo ziemie, albo chrust.”, ANK, ZZG, zespół 678, sygn. 375, s. 38; por. też Maroszek J. 2013, s. 219.

<sup>37</sup> „tych mieszczanów moich waniewskich [...], w tym ich przestrzegając, aby na paszą za zamek, tj. na grunt JMP Jana brata mego [bydła — W.B], nie pędzili”, ANK, ZZG, zespół 678, sygn. 375, s. 40; por. też Maroszek J. 2013, s. 220.

<sup>38</sup> Oleksicki A. 1988, s. 11.

<sup>39</sup> Prace prowadzono dzięki wsparciu władz Gminy Sokoły, miasta Choroszcz oraz Narwiańskiego Parku Narodowego. Badaniami kierował Wojciech Bis, a wzięli w nich udział: dr Maria Dąbrowska z Instytutu Archeologii i Etnologii PAN, dr Wiesław Więckowski z Instytutu Archeologii Uniwersytetu Warszawskiego oraz pracownicy i wolontariusze, m.in. Krzysztof Bernacki i Marian Wolpiuk.

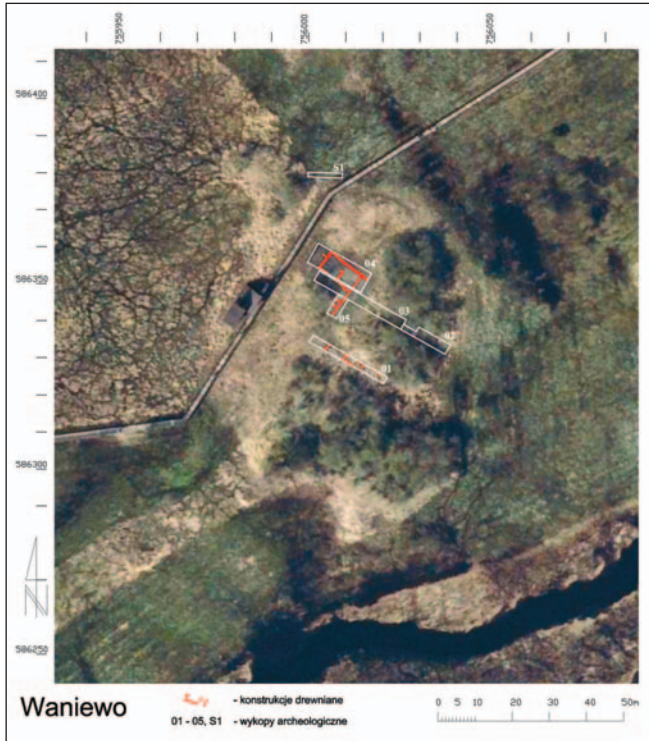


Ryc. 2. Waniewo. Model wysokościowy terenu zajmowanego przez siedzibę Radziwiłłów. Linia przerywaną oznaczono rekonstruowany zasięg obszaru zabudowy.  
Oprac. W. Małkowski (2020 r.) na podstawie danych ALS

Fig. 2. Waniewo. An elevation model of the terrain of the Radziwiłł residence. The dotted line marks the reconstructed built-up area.  
Prepared by W. Małkowski, 2020, on the basis of ALS data

miąższości nawarstwień kulturowych oraz na zlokalizowanie fragmentów zabudowy i ustalenie sposobu zagospodarowania terenu w jego centralnej partii. Pozostałe dwa (wykopy numer 4–5, w połączeniu z rezultatami prac w wykopie 3) umożliwiły rozpoznanie znacznej części drewnianego budynku mieszkalnego, którego relikty odsłonięto (ryc. 3).

Na kulminacji wyniesienia (w obrębie wykopu 3) natrafiono na dobrze zachowany bruk z kamieni polnych (o rozmiarach nie przekraczających 25–35 cm). Odsłonięto go na odcinku o długości 16 m i szerokości 2 m (ryc. 4:A). W części północno-wschodniej był on nieznacznie zniszczony, ale możliwe było odtworzenie jego rzeczywistego zasięgu. Krawędź bruku znajdowała się na skraju oryginalnego wyniesienia i wyznaczała pierwotny zasięg utwardzonego terenu, będącego majdanem odkrywanego założenia. Nawarstwienia kulturowe zarejestrowane na stoku wyniesienia, lekko opadającym w kierunku wschodnim (w wykopie 2), mały charakter nasypowy. Nie zawierały żadnych śladów konstrukcji. Pozyskano tu natomiast liczny zbiór drobnych zabytków ruchomych, łącznie ponad 2 tysiące fragmentów, stanowiących 30% ogółu znalezisk z tego stanowiska. Takie nagromadzenie zniszczonych przedmiotów na niewielkiej przestrzeni pozwala sądzić, że w tej części funkcjonowała strefa śmietniskowa. Ze względu na



Ryc. 3. Waniewo.  
Ortofotomapa terenu  
zajmowanego przez siedzibę  
Radziwiłłów z lokalizacją  
wykopów archeologicznych  
z lat 2009, 2014 i 2019.  
Oprac. W. Małkowski

Fig. 3. Waniewo.  
An orthophotomaps  
of the area of the Radziwiłł  
residence with the location  
of the trenches from the  
2009, 2014 and 2019 digs.  
Prepared by W. Małkowski

niewielki zakres prac badawczych ograniczone były możliwości określenia tempa powstawania tych nawarstwień — sukcesywnie w czasie funkcjonowania siedziby radziwiłłowskiej, czy też jednorazowo, podczas prac porządkowych przeprowadzonych po jej zniszczeniu.

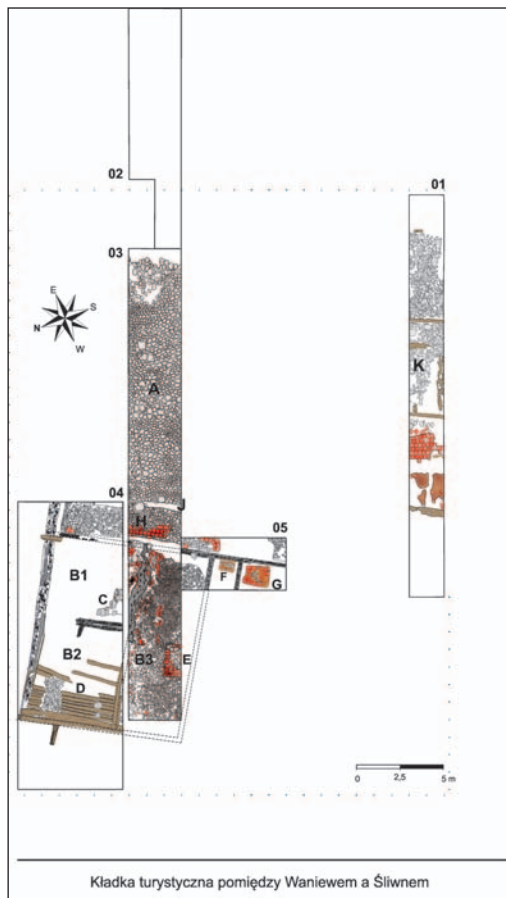
W północno-zachodniej części wyniesienia (w wykopach 4, 5 i na części wykopu 3), odsłonięto pozostałości ścian dużego drewnianego budynku (ryc. 4:B; ryc. 5:B). Ich stan zachowania był zróżnicowany. W części wschodniej i północnej pozostały po nich jedynie ślady w postaci węgli drzewnych — zarysy belek o szerokości 0,25–0,35 m. Ich układ odpowiadał pierwotnemu przebiegowi ścian zewnętrznych i działowych. Relikty ściany wschodniej zarejestrowano na odcinku o długości 13,6 m, natomiast północnej — blisko 13 m.

W znacznie lepszym przetrwała zachodnia część budynku, zlokalizowana na granicy wyniesienia i podmokłego, bagnistego terenu otaczającego kępę narwiańską. Odnotowano tu (na długości ok. 4 m) resztki drewnianych elementów konstrukcji nie tylko ścian, ale też podłogi. Odkryto podwaliny ściany zewnętrznej — zachodniej<sup>40</sup> i wewnętrznej — południowej. Stwierdzono, że różnica poziomów między nimi wynosiła ok. 0,35 m (od 113,62–113,28 m n.p.m.).

Uzyskane dane archeologiczne umożliwiły ustalenie kształtu i wielkości pomieszczeń w tej części budynku na poziomie gruntu. Tworzyły one pięć prostokątnych izb, przy czym dwie z nich odsłonięto w pełnym zarysie, wymiary trzeciej zostały zrekonstruowane, a wielkość pozostałych dwóch nie została określona (gdyż zarejestrowano je tylko fragmentarycznie)

<sup>40</sup> Stan zachowania drewna niestety uniemożliwił przeprowadzenie badań dendrochronologicznych. Tylko jedna próbka pobrana z tej konstrukcji nadawała się do analizy. Wykonał ją prof. dr hab. Tomasz Ważny z Instytutu Zabytkoznawstwa i Konserwatorstwa UMK. Stwierdzono, że najmłodszy zaobserwowany przyrost roczny drewna pochodził z 1468 r. Z powodu braku zewnętrznej warstwy drewna — bielu można natomiast przyjąć, że najwcześniejszy możliwy czas ścięcia tego drzewa to rok 1477, zaś najwcześniejszy prawdopodobny to rok 1483.





← Ryc. 4. Waniewo. Relikty zabudowy drewnianej i zasięg kamiennych bruków odsłoniętych w trakcie badań archeologicznych:

01–05 — numery wykopów;

A — bruk na majdanie;

B1–B3 — numery pomieszczeń w obrębie budynku mieszkalnego;

C, E, G — podstawy pieców grzewczych;

D — relikty drewnianej podłogi;

F — pozostałość progu;

H — bruk pod podcieniem;

J — pozostałość belki podcienia;

K — relikty budynku gospodarczego.

Rys. i oprac. W. Bis

Fig. 4. Waniewo. Relics of wooden structures and stone pavements revealed during the dig:

01–05 — trench numbers;

A — the paving of the courtyard;

B1–B3 — numbers of rooms in the dwelling house;

C, E, G — stove bases;

D — relics of wooden flooring;

F — a remnant of a threshold;

H — the paving below the arcade;

J — a remnant of an arcade beam;

K — relics of the outhouse.

Drawn and prepared by W. Bis

Ryc. 5. Waniewo. → Pozostałości drewnianej zabudowy budynku mieszkalnego odsłoniętego w trakcie badań archeologicznych:

04–05 — numery wykopów;

B1–B2 — numery pomieszczeń budynku mieszkalnego;

C, G — podstawy pieców grzewczych; D — relikty drewnianej podłogi;

F — pozostałość progu;

H — bruk pod podcieniem.

Fot. i oprac. W. Bis

Fig. 5. Waniewo. Relics of the wooden structures of the dwelling house revealed during the dig:

04–05 — trench numbers; B1–B2 — numbers of rooms in the dwelling house; C, G — stove bases;

D — relics of wooden flooring; F — a remnant of a threshold; H — the paving below the arcade.

Photo and prepared by W. Bis



(ryc. 4; ryc. 5). Dwie izby o zbliżonych wewnętrznych wymiarach znajdowały się w części północnej budynku. Pierwsza (ryc. 4:B1; ryc. 5:B1), usytuowana w narożniku północno-wschodnim, miała 4,50 m długości (po linii wschód–zachód) i 4,90 m szerokości (po linii północ–południe). Zajmowała powierzchnię blisko 22 m<sup>2</sup>. W jej części południowo-zachodniej odsłonięto fragment kamiennej konstrukcji łączonej na glinę, która była zapewne murowaną podstawą pieca grzewczego. Zachowała się częściowo; jej wschodnia krawędź miała niespełna 0,4 m długości, a zachodnia i południowa — po 1,5 m. Pierwotne jej wymiary wynosiły prawdopodobnie 1,50 × 1,50 m (ryc. 4:C; ryc. 5:C).

Druga izba zlokalizowana była w północno-zachodniej partii budynku (ryc. 4:B2; ryc. 5:B2). Była nieco większa, o powierzchni 25 m<sup>2</sup>, a jej wymiary wewnętrzne wynosiły 5,10 m długości i 4,90 m szerokości. W jej północno-zachodniej części (na ok. 7,5 m<sup>2</sup>) odsłonięto fragmentarycznie zachowaną podłogę wykonaną z okrągłych belek o średnicy od 0,15–0,18 m (ryc. 4:D; ryc. 5:D). Elementy te ułożone były równolegle do siebie, przez całą długość wnętrza. W pozostałej części drewno uległo rozkładowi, lecz pozostała po nim brunatno-brązowa warstwa organiczna. Nad podłogą zalegała pomarańczowo-ruda glina, która tworzyła rodzaj klepiska i stanowiła pierwotny poziom użytkowy. O dokonywaniu reperacji uszkodzonej drewnianej nawierzchni świadczą ślady stwierdzone w narożniku północnym (zapadnięte belki, tworzące niewielkie zagłębienie o wymiarach 1,85 × 1,05 m i głębokości ok. 0,10 m, wypełnione wiórami drewna zmieszanyymi z szaro-brązowym piaskiem).

Oba opisywane pomieszczenia dzieliła ściana działowa z drzwiami — przejściem między nimi. Otwór drzwiowy znajdował się w części północnej. Jego lokalizację i orientacyjną szerokość (do ok. 1,5 m) wyznaczały ślady spalonych belek. W tym rejonie znaleziono także żelazne okucia budowlane — metalowe pozostałości z ich konstrukcji: dwa zawiasy sztabowe, wrzeciędz i skobel (por. ryc. 14).

Od południa do opisanych pomieszczeń przylegało następne, o zarysie podłużnym i wewnętrznych wymiarach 3,70 m szerokości i 1,10 m długości, które zajmowało powierzchnię ok. 37 m<sup>2</sup> (ryc. 4:B3). Podłogę zbudowano z drobnych otoczków (o średnicy ok. 10–15 cm), których górną powierzchnię wyrównano warstwą gliny. W południowo-zachodniej części izby, a równolegle do jej dłuższej ściany, stało urządzenie ogniowe. Pozostał po nim fundament o szerokości 1,9 m zbudowany z dużych kamieni granitowych, o krawędziach wzmocnionych ceglaną podmurówką. Długość odsłoniętych krawędzi bocznych podstawy pieca wynosiła 0,8 i 1 m (ryc. 4:E). W rejonie fundamentu oraz na jego powierzchni zalegało dużo węgla drzewnych oraz liczne ułamki naczyń glinianych.

Zachodnią część odkrytego budynku zajmowały dwa kolejne pomieszczenia. Ich zasięg i układ również wyznaczały pozostałości przepalonych belek, odpowiadające dwóm ścianom działowym. Pierwsze wnętrze miało ok. 1,5 m szerokości i przypuszczalnie pełniło funkcję wąskiej sieni umieszczonej na osi budynku, od strony dziedzińca. Odsłonięto tu prawdopodobnie resztki progu w postaci niewielkiej, kamiennieo-glinianej, prostokątnej konstrukcji (0,8 × 0,6 m) zagłębionej w piasek calcowy (na ok. 0,4 m), której dłuższa krawędź stykała się z belką ściany wschodniej budynku (ryc. 4:F; ryc. 5:F).

W sąsiednim wnętrzu odkryto podstawę kolejnego pieca, wykonaną z cegieł ręcznie formowanych i kamieni łączonych gliną. Miała kształt zbliżony do kwadratu (1,3 m na 1,2 m), wysokość zachowaną do ok. 0,35 m i zagłębioną w podłoże na ok. 0,15 m (ryc. 4:G; ryc. 5:G).

Nawierzchnię wzdłuż wschodniej ściany opisywanego budynku (w wykopach 3, 4 i 5), na odcinku o szerokości 1,8 m, tworzył bruk kamienny (ryc. 4:H; ryc. 5:H). Ułożony był z drobnych otoczków (o średnicy ok. 10–15 cm). Od strony zachodniej bruk przylegał do ściany budynku, natomiast od wschodu oddzielony był od niego pasem ziemi (o szerokości ok. 0,20–0,25 m), gdzie pierwotnie ułożona była drewniana belka, po której pozostał tylko negatyw. W kilku miejscach na powierzchni bruku odsłonięto ceglane płytki posadzkowe i ich fragmenty, poło-

zone na warstwie podsypki — ziemi zmieszanej z gliną. Całe egzemplarze miały wielkość  $19 \times 19$  cm i grubość 6 cm. Część z nich ułożono w linii prostej, równolegle do siebie, inne (w rejonie wąskiej sieni) zakreślały na zachód.

Na podstawie zgromadzonych danych można przyjąć, że budynek ten miał szerokość 13 m, a jego długość mogła wynosić 25 m; zajmowałby więc powierzchnię ok.  $325 \text{ m}^2$ . Teren wzdłuż wschodniej jego ściany, a zarazem od strony dziedzińca całego założenia, tworzył wybrukowany chodnik nakryty podcieniem. Słupy podcienia wsparto na drewnianej belce zagłębionej w grunt (ryc. 4:J).

Niewiele wiadomo o technice, jaką użyto przy wznoszeniu budynku. Funkcję fundamentów pełniły różnej wielkości kamienie narzutowe, które stabilizowały belki podwalinowe i zabezpieczały je przed wilgocią. Odnotowano je w miejscach przebiegu ścian zewnętrznych — północnej, gdzie ułożone były w odstępach od 0,5 do 1 m, i wschodniej, gdzie umieszczone były nieregularnie. W rejonie belki podcieniowej leżały natomiast dwa duże otoczaki (o średnicy ok. 40 cm), w odległości 2,5 m od siebie. Ich rozstaw może odpowiadać lokalizacji słupów podcienia. Z uwagi na znaczny stopień zniszczenia reliktyw budowli sposób konstrukcji ścian można było ustalić tylko w jednym miejscu — w północno-zachodnim narożniku. Odsłonięte tam belki połączone były na zrąb.

Nieliczne, luźne cegły pozyskane podczas badań, a także konstrukcje z tego budulca postawione wewnątrz pomieszczeń, mogą świadczyć o zastosowaniu tego materiału do budowy urządzeń ogniowych — kominów oraz podstaw pod piece i paleniska. Wśród dużej liczby znalezisk ruchomych, głównie pozyskanych z wnętrza budynku, liczne były cienkie gwoździe. Ze względu na brak w wykopach badawczych fragmentów dachówek można przypuszczać, że obiekt pokryty był dachem gontowym, podobnie jak główna siedziba Mikołaja Radziwiłła w Goniądzu<sup>41</sup>. Zapewne przynajmniej część okien było oszklonych, o czym świadczą znalezione ułamki cienkościennych szyb taflowych. Największą ich liczbę pozyskano z jego wnętrza (z wykopu 4 — ok. 160 fragmentów) oraz z warstw śmietnikowych zalegających poza nim (z wykopu 02 — 240 ułamków). Z uwagi na odkryte tu elementy budowlane, liczbę i wielkość poszczególnych pomieszczeń oraz istniejące w nich piece, można przyjąć, że budynek ten przeznaczony był na cele mieszkalne i zapewne pełnił funkcję dworu.

W rejonie omawianego obiektu, po jego stronie południowo-zachodniej (w wykopie 1), natrafiono na relikty prawdopodobnie drugiego budynku (ryc. 4:K). Odsłonięto pozostałości czterech drewnianych belek umieszczonych równolegle do siebie (w odległości ok. 5,5 m), a zarazem w kierunku północ-południe. Pomiędzy nimi (w środkowej i wschodniej części tego wykopu) zalegał bruk kamienny. Wykonany był mniej starannie niż nawierzchnia majdanu, z różnej wielkości kamieni polnych. Jego powierzchnię wyrównano warstwą gliny z drobnym gruzem ceglany. Układ wspomnianych belek może wskazywać, że pierwotnie stanowiły one podwaliny ścian budynku złożonego z trzech pomieszczeń. W dwóch z nich podłogę wykonano z kamieni, w trzecim zaś, przynajmniej częściowo, z dwóch warstw glinianych płytek posadzkowych spojonych zaprawą wapienną. Nawierzchnię tę odsłonięto na szerokości 1,5 m. Na górnej powierzchni płytek widoczne były ślady działania ognia — okopcenia i przepalenia. Pozyskane tu ruchome i nieruchome znaleziska, w tym brak urządzeń grzewczych, a także ich usytuowanie w stosunku do pozostałości dworu dają podstawę do przypuszczenia, że był to budynek gospodarczy.

Na podstawie niewielkiego zakresu dotychczasowych badań archeologicznych założenia radziwiłłowskiego w Waniewie utrudnione jest odtworzenie rozplanowania istniejącej tu zabudowy. Interpretację reliktyw umożliwiły jednak odnalezione w Archiwum Narodowym w Mińsku odręczne szkice planów drewnianych zamków z obszaru Wielkiego Księstwa Litewskiego,

<sup>41</sup> Kloza J., Maroszek J. 1997, s. 13.



Ryc. 6. Plany zamku Radziwiłłów w Swisłoczy z lat 1651–1652: A — lokalizacja założenia; B — plan zabudowy zamkowej, za: Volkau M. 2019, s. 25

Fig. 6. Plans of a Radziwiłł family castle in Swisłocz, 1651–1652: A — the location; B — castle buildings, after: Volkau M. 2019, p. 25



datowane na połowę XVII w., przypisywane inwestycjom Janusza Radziwiłła<sup>42</sup>. Szczególną uwagę zwraca dokumentacja dotycząca obronnego założenia w miejscowości Swisłocz w powiecie mohylewskim. Przedstawia ona kilka planów obiektu o zróżnicowanym stopniu szczegółowości, prezentując jego lokalizację w terenie (ryc. 6A) oraz szczegóły rozplanowania zabudowy, kształt i wielkość pomieszczeń (ryc. 6B). Zlokalizowane było ono na owalnym wyniesieniu u zbiegu rzek Swisłocz i Bereżyny. Wokół niego wykonano obwód obronny w formie palisady, który dodatkowo wzmocniono trzema basztami. Dwie z nich wzniesiono od strony Swisłoczy, zabezpieczając tym samym przeprawę mostową. W trzeciej, umieszczonej po przeciwnej stronie, znajdowała się brama wjazdowa na dziedziniec zamkowy.

Na szkicu zaznaczono także szczegóły dotyczące rozmiarów obiektu i niektórych jego elementów<sup>43</sup>. Założenie zajmowało obszar 112 × 93 łokcia (czyli 73,4 × 61 m). Na terenie dziedzińca zlokalizowany był drewniany dwór. Składał się on z dwóch prostokątnych do siebie ciągów zabudowy, które połączone były dużą izbą nazwaną „salą stołową”, o wymiarach 18 × 19 łokci (tj. 11,80 × 12,45 m). Skrzydła założenia miały różną długość i przeznaczenie. Oprócz ścian zewnętrznych naniesiono też ich podziały wewnętrzne, wyróżniając poszczególne pomieszczenia. Ciąg zabudowy od strony rzeki Swisłocz miał 55 łokci długości (36 m) i pełnił funkcję mieszkalną. Świadczy o tym istnienie pieców grzewczych zaznaczonych

<sup>42</sup> Volkau M. 2019, s. 23–30.



w kilku izbach i w sali stołowej. Skrzydło od strony Berezyny miało długość 60 łokci (39,3 m) i zapewne przeznaczone było na cele gospodarcze. W obu ciągach szerokość pomieszczeń wynosiła tyle samo — 12 łokci (7,86 m), a zabudowa była półtoratraktowa, sześciosiowa. Pół traktu zajmował podcień przebiegający wzdłuż fasady budynku (od strony dziedzińca), szerokości  $4\frac{1}{2}$  łokcia (2,95 m). Obydwa budynki miały układ amfiladowy z przejściami umieszczonymi pośrodku wewnętrznych ścian działowych. Tylko część pomieszczeń miała wejście od strony dziedzińca zamkowego.

Inny sposób zabudowy prezentuje plan drugiego zamku — znajdującego się w miejscowości Świadość, w dawnym województwie trockim. Miał on formę dużego dwutraktowego dworu o trzech osiach. Jego wymiary wynosiły: 51 łokci szerokości na  $18\frac{1}{2}$  łokci długości ( $33,4 \times 12,1$  m). Składał się z ośmiu izb i dwóch małych przybudówek. W części środkowej znajdowało się wejście do budynku. W niewielkiej odległości od dworu, prostopadle do niego, zlokalizowany był drugi budynek, z dwoma wejściami od dziedzińca. Na planie nie zaznaczono podziałów wewnętrznych, a jedynie szerokość obiektu wynoszącą  $20\frac{1}{2}$  łokcia. Z inwentarza sporządzonego w 1675 r. wiadomo, że funkcjonowały tam jeszcze inne zabudowania, m.in.: stajnia zbudowana w technice szkieletowej (fachwerkowej), dwie stodoły, murywany skarbczyk, dom kuchenny i browar<sup>44</sup>.

W odniesieniu do przytoczonych przykładów drewnianych obiektów z Litwy można założyć, że istniejący w Waniewie obiekt był zbliżony formą i wielkością do założenia w Swisłoczy. Przemawia za tym obecność podcienia wzdłuż fasady od strony majdanu, półtoratraktowy układ wewnątrz oraz podobna długość pomieszczeń. Obecność relików drugiego budynku, położonego prostopadle do głównego, również odpowiada rozmieszczeniu zabudowań znanych z planu analizowanego zamku w Swisłoczy. Potwierdzenie zaproponowanego rozplanowania wymagałoby jednak weryfikacji terenowej, w wyniku dalszych badań archeologicznych.

W czasie dotychczasowych badań w Waniewie w niewielkim stopniu rozpoznano też system umocnień założenia. Zasięg terenu zajętego przez siedzibę Radziwiłłów wyznaczał wał odsłonięty na odcinku 10 m w wykopie przy północno-zachodniej krawędzi wyniesienia (w sondażu I). Miał on formę podłużnej konstrukcji zbudowanej z dużych kamieni polnych spojonych gliną, skośnej w stosunku do drewnianych zabudowań i przebiegającej z północnego wschodu na południowy zachód. Jego zasięg częściowo zobrażowany został na współczesnym, numerycznym modelu terenu (ryc. 2). Linia przerywaną zrekonstruowano prawdopodobny zasięg siedziby radziwiłłowskiej. Południowa część kępy narwiańskiej obecnie jest niedostępna do badań archeologicznych.

#### *IV. Zabytki archeologiczne — materialne ślady funkcjonowania obiektu*

O niektórych elementach wyposażenia waniewskiej siedziby można wnioskować na podstawie licznego zbioru zabytków ruchomych znalezionych podczas prac terenowych (ponad 10 tysięcy fragmentów). Przeważają wśród nich pozostałości naczyń ceramicznych (blisko 78% wszystkich znalezisk) niezbędnych do magazynowania żywności, a także przyrządzenia i podawania posiłków. Wydobyto również sporo szczątków zwierzęcych (21%) — odpadków konsumpcyjnych, jak również ułamków kafli — elementów stojących tu urządzeń grzewczych (19%). Mniej liczne były części wyrobów metalowych (5,7%) o rozmaitej funkcji — głównie budowlanej oraz łączących i zdobiących sprzęty domowe. Słuczka szklana (4,5%) to pozostałości naczyń używanych jako zastawa stołowa, oraz ułamki szyszyp wypełniających otwory

<sup>43</sup> Założono, że oznaczone na szkicach wymiary podane zostały w łokciach litewskich, których długość wynosiła 65,5 cm, por.: Stamm E. 1934, s. 28.

<sup>44</sup> Volkau M. 2019, s. 26.

okienne. Poza tym zarejestrowano materialne ślady prowadzonej tu działalności gospodarczej i rozgrywających się w przeszłości wydarzeń w postaci nielicznych militariów, przedmiotów związanych z wymianą handlową, osobistych drobiazgów.

Charakterystyczną cechą pozyskanej ceramiki jest przewaga wyrobów miejscowej produkcji, wykonanych w technice tradycyjnej (lepionych brunatnych), nad naczyniami lepszymi jakościowo (toczonymi i szkliwionymi). Naczynia brunatne, charakteryzujące się ściankami o zróżnicowanej barwie, od brunatnej i brązowej do czarnej, zrobione z glin żelazistych, wypalone były w atmosferze utleniającej. Są to wyroby powszechne w okresie wczesnego średniowiecza, używane do początku okresu nowożytnego<sup>45</sup>. W Waniewie stanowiły ponad 55% wszystkich fragmentów naczyń glinianych. Pozostałe odkryte egzemplarze (łącznie 45%) to szkliwione i wykonane z glin wypalających się na biało (blisko 16%) lub żelazistych (niewiele ponad 9%), a także siwaki wypalone w atmosferze redukcyjnej (14,5% ogółu). Niewielki odsetek tworzyły nieszkliwione wyroby ceglaste (4,02%) i białe (0,19%), nikły fajansowe (0,08%).

Niewielka jest jednak baza porównawcza dla materiałów waniewskich. Opublikowane wyniki analiz naczyń glinianych z XVI–XVII w. znane są z kilku podlaskich stanowisk: z trzech osad w miejscowościach Brulino-Koski<sup>46</sup>, Leonowicze<sup>47</sup>, Zambrzyce<sup>48</sup>, a także z Góry Zamkowej w Rajgrodzie<sup>49</sup>, rezydencji Sapiechów w Dubnie<sup>50</sup>, zamku w Tykocinie<sup>51</sup> i z miasta Bielska<sup>52</sup>. Zbiór waniewski wyróżnia się na tym tle dość dużym udziałem wyrobów szkliwionych białych i ceglastych (stanowiących blisko 27%) w porównaniu do innych gatunków naczyń glinianych używanych w zbliżonym czasie.

Pod względem funkcjonalnym w analizowanym zbiorze wydzielono osiem grup naczyń: garnki, dzbany, misy, pokrywki, kubki/pucharki, patelnie, talerze i inne. Z uwagi na ich przeznaczenie stwierdzono przewagę wyrobów kuchennych, służących do przygotowywania jedzenia i przechowywania produktów żywnościowych, przede wszystkim średnich i dużych białych naczyń (wśród nich dominujące brunatne) i pękatek, dużych mis (zwłaszcza brunatnych i ceglastych) (ryc. 7; ryc. 8:1–7). Natomiast niezbyt liczne były dzbany (głównie ceglaste i białe) (ryc. 8:10; ryc. 9:3, 5), zaś relatywnie sporo było patelni (przeważnie białych szkliwionych) o zróżnicowanej wielkości (ryc. 8:17; ryc. 9:8–10).

Naczynia stołowe, używane do serwowania pożywienia i do indywidualnej konsumpcji, reprezentowały przede wszystkim wyroby szkliwione — ceglaste (ryc. 8:9–19; ryc. 10:1–3) i białe (ryc. 9:1–19). Różnią się one zasięgiem szkliwa (w przypadku tych pierwszych pokrywało ono na ogół górną partię naczyń, te drugie zaś były całkowicie szkliwione od wewnątrz i częściowo od zewnątrz). W grupie tej zaobserwowano spory odsetek niewielkich kubków i talerzy (ryc. 8:1–3, 5, 15–16, 19). Ciekawymi znaleziskami jest też naczynie miniaturowe<sup>53</sup> być może apteczne? (ryc. 9:18) i wysoka, bezucha butla<sup>54</sup> (ryc. 9:19). Oba zrobiono z glin wypalających się na biało i pokryto częściowo szkliwem żółtym lub zielonym.

Cechy metryczne garnków brunatnych (ryc. 7:1–18) świadczą, że najczęściej znajdowały tu zastosowanie wyroby średnie i duże, o średnicach wylewów w przedziale między 14 a 26 cm

<sup>45</sup> Kruppé J. 1981, s. 60–82.

<sup>46</sup> Musianowicz K. 1975, s. 341–386.

<sup>47</sup> Gołębniak A., Krasnodębski D., Trzeciński M. 2018, s. 315–353.

<sup>48</sup> Trzeciński M., Afelski J. 2017, s. 169–198.

<sup>49</sup> Jaskanis D. 2001, t. 7, s. 75–158.

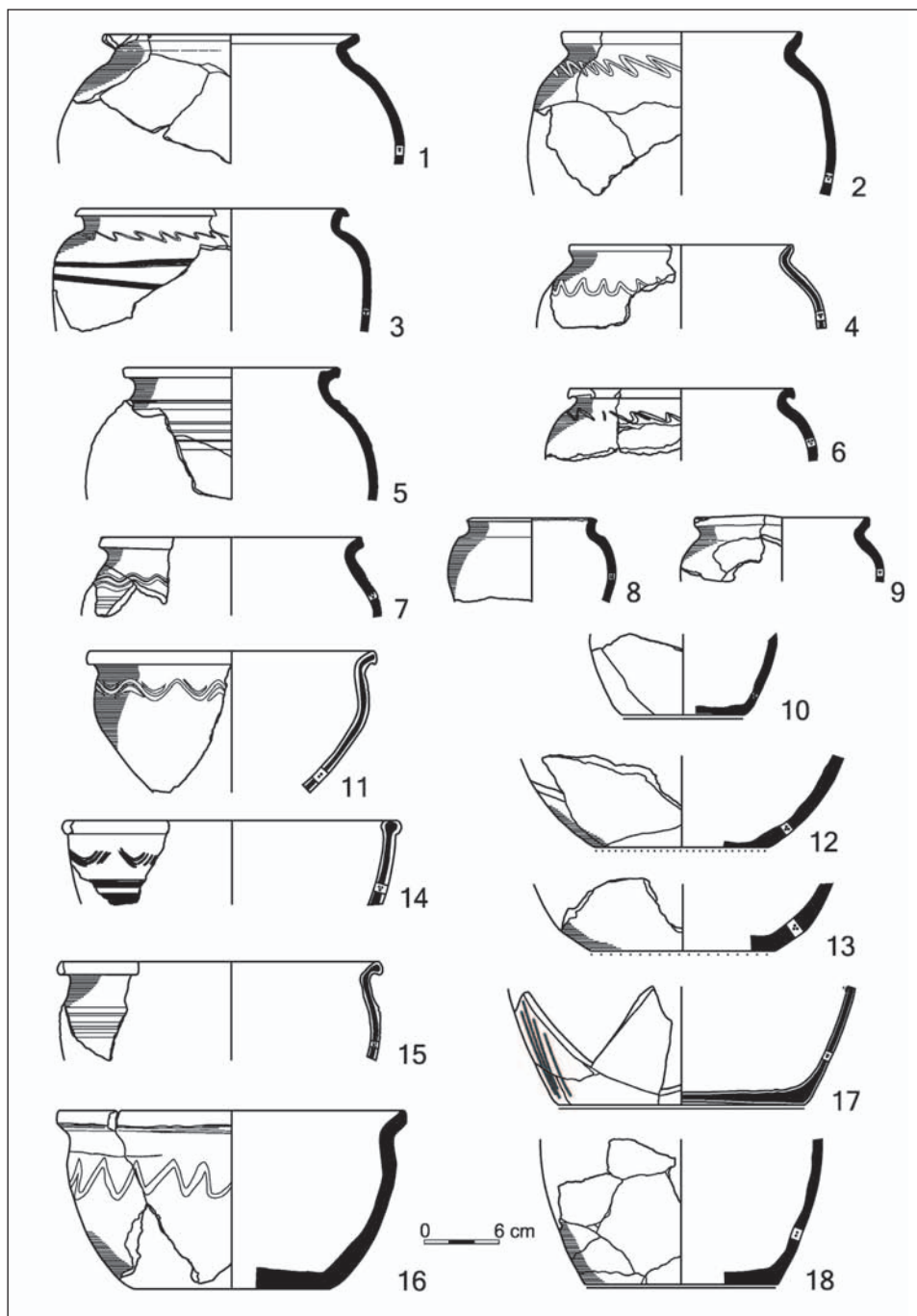
<sup>50</sup> Garas M., Karwowska H. 2013, s. 223–256.

<sup>51</sup> Auch M., Trzeciński M. 2015, s. 179–236.

<sup>52</sup> Pawlata L. 2015, s. 245–280.

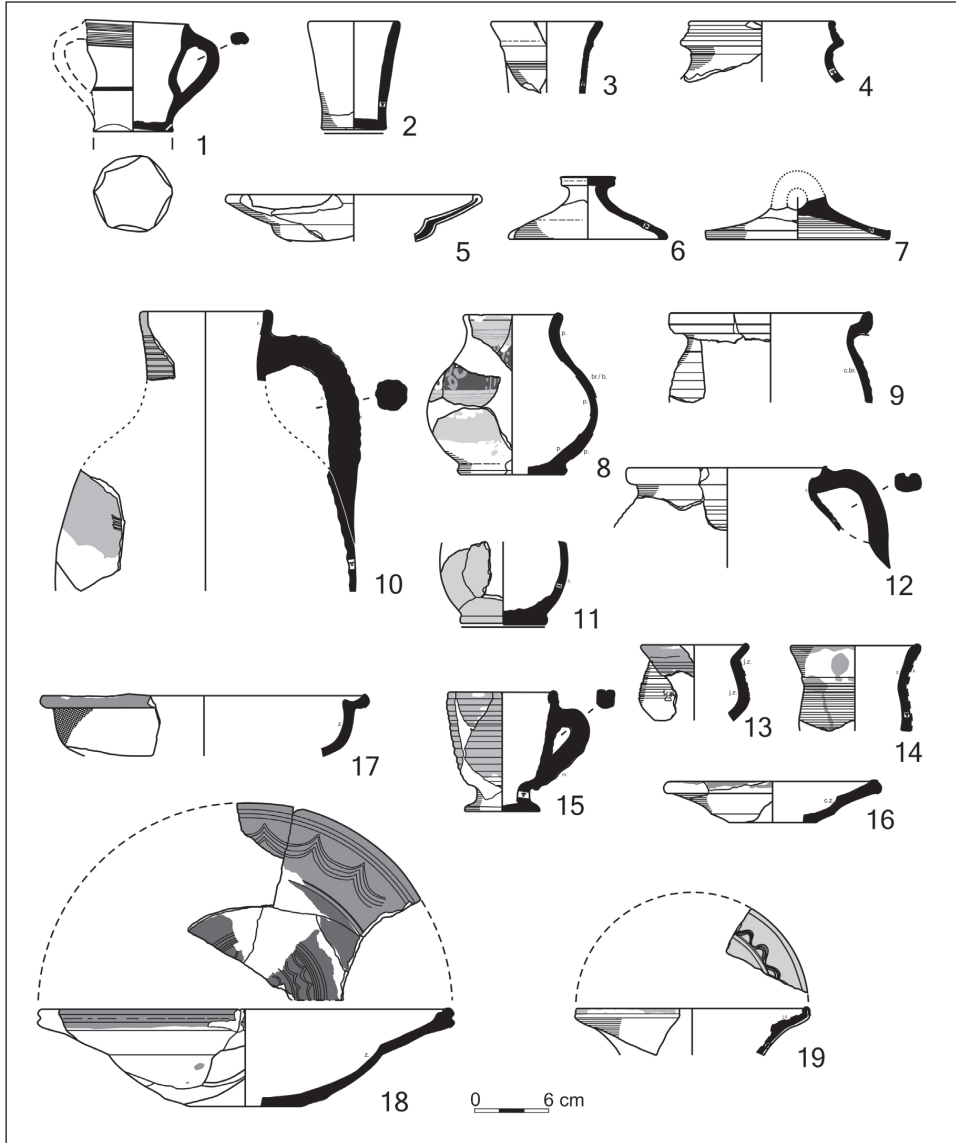
<sup>53</sup> O wymiarach: 8 cm wysokości, średnicy dna 3 cm i maksymalnej wyđętości brzuśca 4,5 cm.

<sup>54</sup> Jej wysokość wynosi 24 cm, średnica dna 12 cm, a wylewu — 7,5 cm, natomiast maksymalna wyđętość brzuśca 19 cm.



Ryc. 7. Waniewo. Naczynia brunatne. Rys. M. Wagner; oprac. W. Bis

Fig. 7. Waniewo. Brown ware. Drawn by M. Wagner; edited by W. Bis

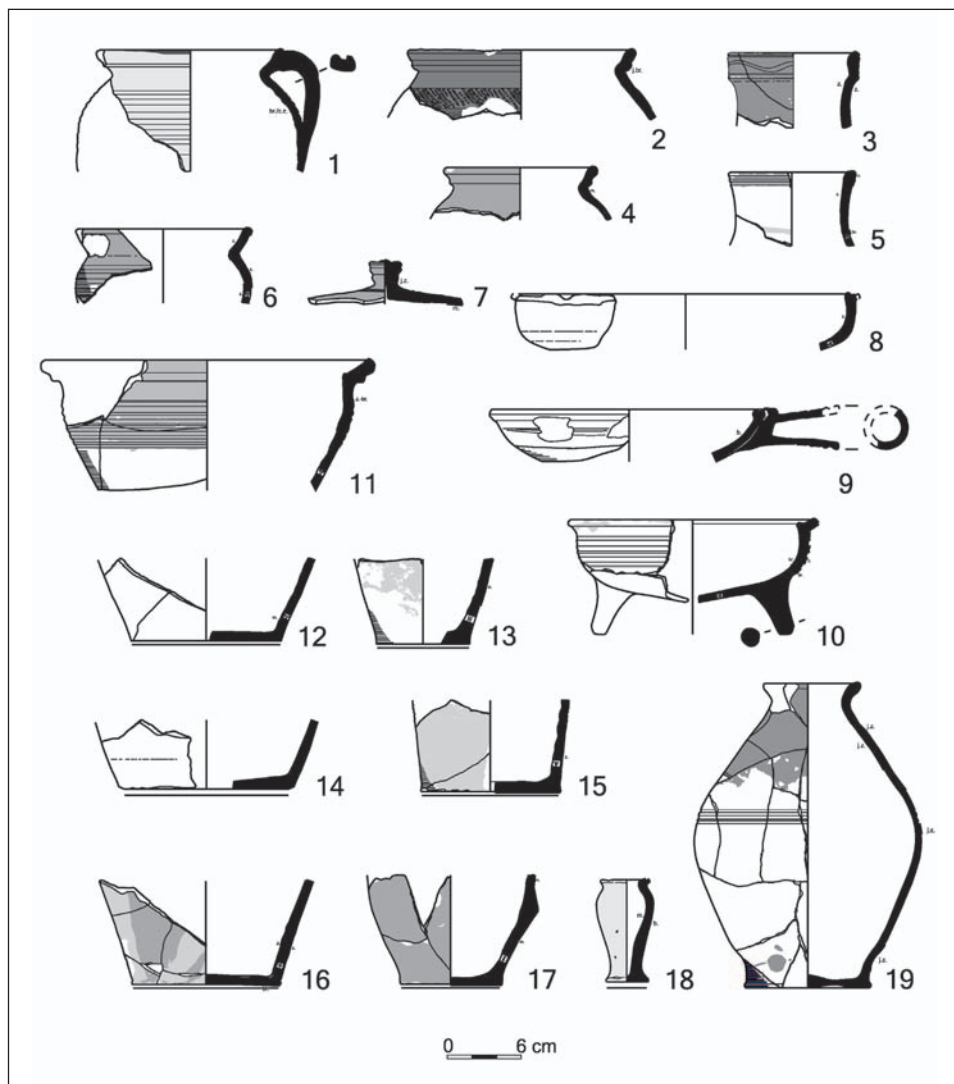


Ryc. 8. Waniewo. Naczynia ceglaste (1–7) i ceglaste szklwione (8–19).  
Rys. M. Wagner; oprac. W. Bis

Fig. 8. Waniewo. Red ware (1–7) and glazed red ware (8–19).  
Drawn by M. Wagner; edited by W. Bis

(dla ponad 71% ogółu tej kategorii wyrobów). Znacznie mniej było w użyciu naczyń małych, o średnicy wylewów nie przekraczającej 14 cm (18%). Pozostałe to garnki bardzo duże, o średnicy powyżej 26 cm. Najczęściej odnotowano dna o średnicach od 9 do 15 cm. Wśród brunatnych mis dominowały egzemplarze charakteryzujące się wylewami o średnicach od 26 do 30 cm (stanowiące 79%) i średnie, nie przekraczające 26 cm (9%).



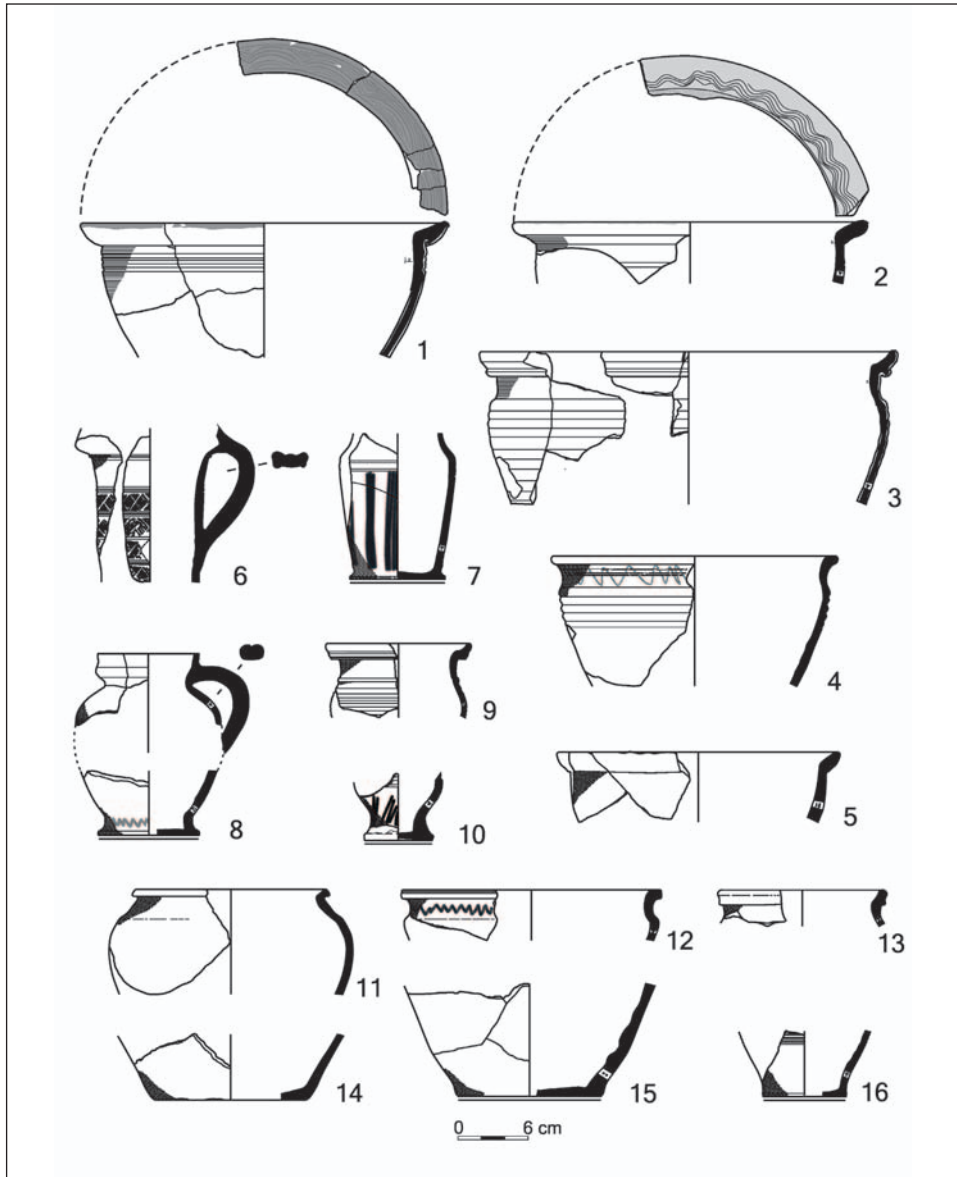


Ryc. 9. Waniewo. Naczynia białe szkliwione (1–19). Rys. M. Wagner; oprac. W. Bis

Fig. 9. Waniewo. Glazed white ware (1–19). Drawn by M. Wagner; edited by W. Bis

W grupie siwaków najliczniej reprezentowane były garnki o średnicach wylewów od 16 do 20 cm (63% tej grupy), rzadziej mniejszych, tj. poniżej 16 cm (34%) (ryc. 10:9, 11–15). Dzbanów było niewiele, a średnice ich wylewów mają do 15 cm (ryc. 10:6–7, 16). Siwe misy to naczynia o dużych rozmiarach, których wylewy cechują się średnicami od 25 do 30 cm (ryc. 10:4–5). Podobne obserwacje dotyczące wielkości naczyń zaobserwowano wśród wyrobów ceglanych (ryc. 8:9, 12) i białych (ryc. 9:1–2, 4, 6, 12–14); jedyne różnice dotyczyły większego udziału średnich i dużych mis (ryc. 10:1, 3; ryc. 9:11). Ich reprezentacja jest porównywalna i wynosi 35% i 39%.

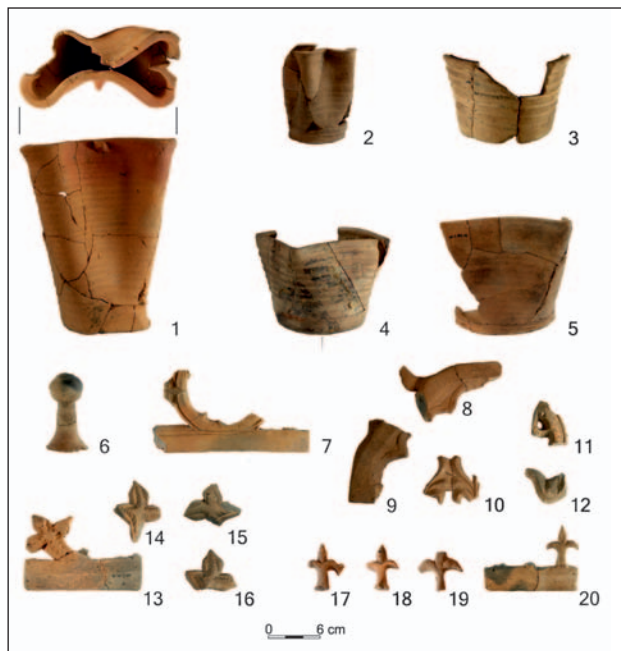
Prezentowane naczynia były intensywnie używane, o czym świadczą ślady widoczne na powierzchni wielu egzemplarzy, powstałe głównie podczas termicznej obróbki pożywienia,



Ryc. 10. Waniewo. Naczynia ceglaste szklwione (1–3) i siwaki (4–16).  
Rys. M. Wagner; oprac. W. Bis

Fig. 10. Waniewo. Glazed red ware (1–3) and grey ware (4–16).  
Drawn by M. Wagner; edited by W. Bis

w postaci okopceń, przywarów i zacieków, a także w trakcie ucierania składników, co skutkowało wytarciem ścianek. Stwierdzono je najczęściej na naczyniach brunatnych (łącznie na 49,8% z nich), przede wszystkim na garnkach (56% brunatnych) i misach (43% z nich), sporadycznie na pokrywkach.



Ryc. 11. Waniewo. Kafle garkowo-miskowe (1–5), listwy i ozdobne elementy zwieńczenia pieca z kafli garkowo-miskowych (6–20). Fot. i oprac. W. Bis

Fig. 11. Waniewo. Bowl-shaped stove tiles (1–5), ornamental finial elements from a stove made of bowl-shaped tiles (6–20). Photo and prepared by W. Bis

Ryc. 12. Waniewo. Kafle: płytowe (1–2, 4–6, 12–15), wnękowy (7), ze zwieńczenia — dachówkowe (8–11) i inne (3). Fot. i oprac. W. Bis

Fig. 12. Waniewo. Stove tiles: flat (1–2, 4–6, 12–15), niche (7), finial — top (8–11) and others (3). Photo and prepared by W. Bis



W trakcie omawianych badań terenowych pozyskano również 2009 fragmentów kaflí, będących pozostałościami po piecach funkcjonujących w pomieszczeniach mieszkalnych wawiejskiej siedziby<sup>55</sup>. Przeważały wśród nich formowane na kole garncarskim — garkowe i miskowe, stanowiące ponad 75% wszystkich, a pozostałe to ułamki kaflí płytowych. Wśród tych pierwszych (1498 ułamków) wydzielono trzy grupy, odpowiadające różnym typom kaflí, cechującym się odmiennym uformowaniem otworów. Były one okrągłe (3,66%), w kształcie czterolistnej koniczynki (5,5%) oraz najczęściej notowane kwadratowe (22,63%)<sup>56</sup>. Najwięcej odkryto fragmentów ścianek (47,33%), następnie krawędzi otworów (31,79%) i ułamków den (20,79%), pozostałe zaś stanowiły elementy zwieńczeń. Takie zróżnicowanie typologiczne kaflí odpowiada ogólnym obserwacjom w zakresie kaflarstwa na ziemiach polskich dla okresu od początku wieku XV do pierwszych lat XVI stulecia i mieści się w drugim etapie rozwoju produkcji kaflí formowanych na kole garncarskim<sup>57</sup>.

Wszystkie omawiane egzemplarze zostały wykonane z glin żelazistych i wypalone w atmosferze utleniającej, dzięki czemu ich ścianki mają zróżnicowaną barwę — od jasnej, o odcieniu kremowo-różowym, do ceglastej (ryc. 11). Ułamki o powierzchni od szarej do czarnej stanowiły niewielki odsetek, a ich zabarwienie prawdopodobnie powstało wtórnie, w czasie użytkowania pieca. Przeprowadzone obserwacje makroskopowe wykazały stosowanie jako komponentów mas ceramicznych użytych do wyrobu omawianych kaflí domieszki piasku o grubszej frakcji, dodawanej w większych ilościach. Zróżnicowany był także stopień przeprowadzenia procesu wypalania, a w efekcie także różne zabarwienie przełomów. Na niektórych egzemplarzach widoczne były ślady przepalenia.

Zwarty zespół kaflí tego typu, interpretowanych jako pozostałość jednego pieca, znaleziono w wykopie 04, w sąsiedztwie kamienno-glinianej konstrukcji, będącej podstawą urządzenia. Egzemplarze te wraz z dekoracyjnymi elementami zwieńczeń wskazują, że tworzyły one piec z ozdobnymi detalami, który prawdopodobnie stał w reprezentacyjnej izbie drewnianego budynku. Efekt zdobniczy uzyskano zapewne poprzez zestawienie w jednej warstwie kaflí o odmiennie profilowanych otworach (czworobocznych, uzupełnionych okrągłymi i koniczynkowatymi), a także krawędziach na ogół prosto ściętych lub lekko pogrubionych, ze słabo czytelnym żłobkiem na lekko rozplaszczonej krawędzi, albo z wyraźnym wrębem od wewnątrz. Dekoracyjnych walorów przydawało urządzeniom także zastosowanie glinianych listew z trzema sterczynami w kształcie lilijki (znaleziono łącznie 127 takich fragmentów) (ryc. 11:13–20), które wraz z innymi elementami stanowiły zapewne pozostałości zwieńczenia pieca (ryc. 11: 6–12). Taką funkcję pełniły też pozyskane wraz z nimi prostokątne, lekko wklęsłe kafle z przedstawieniami figuralnymi. Odnotowano trzy takie egzemplarze (dwa w wersji bez szklíwa, zaś trzeci szkliwiony) z wyobrażeniem tzw. anioła tarczownika, czyli uskrzydłonego anioła trzymającego pustą, w tym przypadku, tarczę herbową. Nad głową postaci umieszczony był niewielki krzyż<sup>58</sup> (ryc. 12:3).

Poza garkowo-miskowymi pozyskano 511 fragmentów kaflí formowanych w matrycach. Przeważały wśród nich elementy komór (stanowiące 62% tych zabytków), charakteryzujące się głębokimi nacięciami tworzącymi kratkę, wykonanymi na kołnierzach ostrym narzędziem. Miało to zapewnić lepsze osadzenie elementów w glinie spajającej ściany pieca. Pozostałe ułamki to części płytek licowych, zapewne prostokątnych i profilowanych, z których budowano poszczególne partie pieca: kafle płytowe wypełniające, niszowe i narożne. Większość wykonano z gliny żelazistej, z masy ceramicznej zawierającej dużą ilość gruboziarnistej domieszki. Bardziej przy-

<sup>55</sup> Fragmenty kaflí pozyskanych na tym stanowisku określiła dr Maria Dąbrowska z IAE PAN w Warszawie.

<sup>56</sup> Por. Dąbrowska M. 1987, s. 85–86.

<sup>57</sup> Dąbrowska M. 1987, s. 79.

<sup>58</sup> Ich wymiary wynoszą: 12,5 szerokości na 17,5 cm wysokości. Por. też egzemplarze z Wilna, Katalynas K. 2015, nr 2.40 i 2.37.



pominała ona masę strycharską przeznaczoną do produkcji cegieł, niż wymaganą do produkcji kafla. Również szkliwo na płytach licowych nałożone zostało cienką warstwą i w sposób niestanny, co świadczący może o niezbyt wysokich umiejętnościach wytwórcy.

Kafle te cechują się sporym zróżnicowaniem — wyrazistymi ornamentami reliefowymi o rozmaitej tematyce (portretowymi, heraldycznymi, z elementami architektonicznymi, stylizowanymi motywami roślinnymi i geometrycznymi), typowymi dla okresu pierwszej połowy XVI w., z zastosowaniem wielobarwnego szkliwa (zielonego, białego, niebieskiego i brązowego). Na jednym z kafla widnieje portret młodzieńca z szarfą i w stroju charakterystycznym dla okresu wczesnego renesansu, umieszczony w szerokiej, profilowanej ramce (ryc. 12:1). Inny przedstawia postać kobiecą trzymającą w jednej ręce być może szklany kielich, w drugiej zaś księgę. Na podstawie tych atrybutów można założyć, że jest to wizerunek świętej Barbary<sup>59</sup>. U jej stóp umieszczona jest słabo odcisnięta postać dziecka (ryc. 12:2). Dekorację kolejnego kafla tworzy częściowo zachowana tarcza herbowa (ryc. 12:6), przypuszczalnie zawierająca radziwiłowski herb Trzy Trąby, wyobrażający trzy trąby połączone ustnikami. Niedokładne wykonanie przedstawienia i jego zły stan uniemożliwiają pewną identyfikację. Stwierdzono także fragmenty zdobione uproszczonym ornamentem maswerkowym (ryc. 12:5), albo wirującą rozetą (ryc. 12:14), łamaną wstęgą i motywem roślinnym (ryc. 12:12–13) bądź geometrycznym (ryc. 12:4).

Kafle wnętrkowe prawdopodobnie miały nisze niezdobione, a jedynie obwiedzione profilowaną ramką, a na ich powierzchnię nałożono warstwę jednobarwnego zielonego szkliwa (ryc. 12:7). Inny zestaw kolorystyczny — szkliwo białe i ciemnoniebieskie naniesione na reliefowy motyw powtarzających się owali stwierdzono na jedynym pozyskanym kafle gzymsowym (ryc. 12:15). Pozostałości różnych zwieńczeń, m.in. o formie łukowatej, zestawione były zapewne kaflami z motywem przypominającym dachówki karpiówki ułożone w łusce<sup>60</sup> o odmiennych kolorach — na przemian żółte i niebieskie (ryc. 12:8–11).

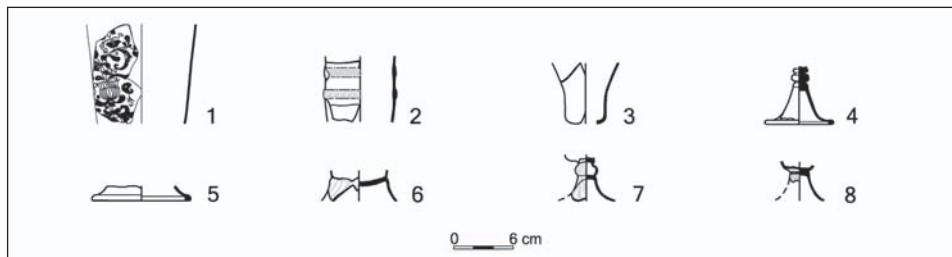
Zróżnicowana ornamentyka kafla płytowych i ich stylistyka, obecność kilku typów zwieńczeń, a także barwy użytych szkliw dają podstawy do stwierdzenia, że w obiekcie waniewskim istniało kilka zestawionych z nich pieców akumulujących, umożliwiających wydajne ogrzewanie pomieszczeń. Funkcjonowały one równocześnie z co najmniej jednym piecem zbudowanym z kafla garnkowych i miskowych, szybko oddającym ciepło do wnętrza. Na podstawie powyższych cech analizowany zespół kafla można datować na pierwszą połowę XVI w.

Wśród pozyskanej stłuczki szklanej zdecydowanie przeważały ułamki szkła okiennego (432 sztuki), w porównaniu z fragmentami naczyń (162). Te pierwsze to pozostałości szyb taflowych. W eksplorowanych nawarstwieniach nie znaleziono jednak żadnej z nich w całości, ani takiej, której pełna rekonstrukcja byłaby możliwa. Znaczny stopień rozdrobnienia zabytków uniemożliwił też odtworzenie wielkości tafli szklanej oraz w większości przypadków określenie sposobu obrabiania krawędzi, a także rekonstrukcję kształtu szyb. Przeważały ułamki szkieł przejrzystych, o zabarwieniu jasnozielonkawym, które w masie szklanej zawierały pojedyncze pęcherze powietrza. Na powierzchni niektórych fragmentów zaobserwowano daleko posuniętą iryzację. Grubość szyb wahała się od 1,5 do 3 mm. Przeważnie są to egzemplarze ze wszystkimi krawędziami wtórnie odłamanymi. Na nielicznych ułamkach z częściowo zachowaną pierwotną krawędzią odnotowano załuskiwanie skośnie do jej powierzchni. Niektóre miały oryginalną krawędź nieznacznie pogrubioną i zaokrągloną będącą brzegiem tafli szklanej, z której wycinano poszczególne elementy. Wśród znalezisk zwraca uwagę brak gomólek, czyli okrągłych szkieł okiennych.

Najwięcej fragmentów szyb pozyskano z warstw niwelacyjnych eksplorowanych w wykopie 02 (240 egzemplarzy, co stanowi ponad połowę znalezionych). Drugi liczny zespół po-

<sup>59</sup> Informacja ustna od dr hab. Marcina Majewskiego z Instytutu Archeologii Uniwersytetu Szczecińskiego.

<sup>60</sup> Szerokość tych kafla wynosi 20 cm; nie udało się ustalić ich wysokości.



Ryc. 13. Waniewo. Naczynia szklane. Rys. M. Wagner; oprac. W. Bis

Fig. 13. Waniewo. Glass vessels. Drawn by M. Wagner; edited by W. Bis

chodził z wykopu 04, z nawarstwień związanych z funkcjonowaniem drewnianego budynku mieszkalnego (159 fragmentów). Wśród odkrytych zabytków nie odnotowano dwuteowników, tzw. szczeblin (szprosów), wykonanych z ołowianych taśm, niezbędnych do połączenia poszczególnych szyb w kwatery. Jednakże w warstwach zawierających fragmenty szkielestrowano kilkadziesiąt bryłek ołowianych, które, jak można założyć, były właśnie ich destrukcjami. Omawiane fragmenty nie stanowią wystarczających podstaw do określenia, czy wszystkie okna w drewnianych zabudowaniach siedziby Radziwiłłów były oszklone. Niewykluczone, że zastosowano w nich rozwiązanie pośrednie — szklenie częściowe, częste w budynkach w późnym średniowieczu<sup>61</sup>, stosowane nadal w nowożytności.

Z naczyń szklanych pozostały 162 ułamki. W większości są one niewielkie i niecharakterystyczne, a ich powierzchnia uległa znacznej iryzacji. Z tego powodu niejednokrotnie nie było możliwe określenie ich przeznaczenia, formy i wykonanie rysunkowej rekonstrukcji. Natomiast rozpoznane rodzaje wyrobów, których części wydobyto, to cylindryczne szklanice i kielichy. Średnice ich częściowo zachowanych stopek mają 6–11 cm. O ile to można było stwierdzić na podstawie analizowanych ułamków, trzony z nodusami (np. ryc. 13:7) przechodziły w tulipanowate czasze z rozszerzającymi się na zewnątrz krawędziami (np. ryc. 13:3). Średnica dna jednej z zachowanych czasz, dla której można było dokonać pomiaru, wynosi 5,5 cm. Na ogół to wyroby cienkościenne, ze szkła przejrzystego, o jasnozielonkawym odcieniu. Niektóre były zdobione. Na jednym z egzemplarzy zastosowano ornament roślinny, precyzyjnie wykonany techniką rytowania (ryc. 13:1).

Jednymi z najcenniejszych znalezisk są fragmenty trzech–czterech wyrobów zdobionych filigranem — *vetro a filigrana*, tj. z dekoracją z zatapiających białych nitek, tworzących na ściankach pasma poziome lub siatkę o mlecznym zabarwieniu na tle bezbarwnej masy szklanej<sup>62</sup>, datowane na koniec XVI–początek XVII stulecia. Te bez wątpienia kosztowne naczynia to importy z Wenecji lub z Czech (ryc. 13:2, 6–8).

Poszyskano również kilka ułamków szklanic fletowatych — o ściankach stożkowatych, rozszerzających się od podstawy do wylewu, bądź o kształcie nieznacznie wydętym, maczugowatym. Średnice ich stopek wynoszą od 9,5 do 10,5 cm, wyjątkowo zaś 18 cm. Ta ostatnia stanowi zapewne pozostałość bardzo wysokiego egzemplarza. Ich ścianki uległy głębokiej iryzacji i są bardzo kruche. Wykonano je z cienkiego szkła (o grubości 0,5–2 mm). Wśród wydobytych naczyń nie stwierdzono typowych szklanych pojemników — butelek, słoików lub gąsiorów.

Dla ustaleń chronologicznych znaczące są odkryte monety w liczbie ośmiu sztuk. Najstarsza z nich to uszkodzony półgrosz litewski wybity za panowania Aleksandra Jagiellończyka

<sup>61</sup> Wyrobisz A. 1968, s. 131.

<sup>62</sup> Por. np.: Drahotová O. 1984, s. 35–36, 44, ryc. 18; s. 52, ryc. 26.

(1501–1506) w mennicy wileńskiej. Z połowy XVI stulecia pochodzi kolejny egzemplarz — moneta lenna Księstwa Pruskiego, tj. grosz Albrechta Hohenzollerna (1525–1568), wybity w roku 1550 w Królewcu. Do trzeciej ćwierci XVI w. można odnieść dwa dwudenary litewskie z lat 1566 i 1570 wykonane w mennicy wileńskiej, w czasach króla Zygmunta II Augusta. Dwa następne numizmaty to srebrne szelągi. Pierwszy z 1592 r., z czasu panowania Zygmunt III Wazy (1587–1632), z mennicy malborskiej, zaś drugi, z datą 1594, wybity w Prusach, w mennicy królewieckiej, za rządów Jerzego Fryderyka (1578–1603). Poza tym znaleziono także jeden szeląg litewski Jana Kazimierza (1648–1668) z mennicy oliwskiej z 1663 r. Najmłodszą monetą jest 20 groszy polskich z roku 1923 wydobyte z warstwy poddarniowej.

Przedmioty zrobione z różnych metali (łącznie 465 sztuk) stanowiły niewielką część wszystkich znalezisk (5,7%). Przeważały wśród nich wyroby z żelaza (392 zabytki), które podzielono na kilka kategorii z uwagi na ich przeznaczenie. Przeważają gwoździe i okucia budowlane. Te pierwsze (286) to na ogół egzemplarze małe<sup>63</sup>, o kwadratowym przekroju, bez główek, często z zagiętymi końcami. Na ich powierzchni stwierdzono ślady działania ognia, który spowodował ich nawęglenie i utrudnił proces korozji. Większość pozyskano w rejonie relikwów budynków. Ich rozmiary, liczba, stan zachowania i miejsca znalezienia świadczą, że były one przeznaczone do mocowania gontów na poszyciu dachu. Niewiele było gwoździ większych<sup>64</sup>, prostokątnych w przekroju, z szerokimi, rozklepanymi główkami, łączników różnych elementów budowlanych. Odnotowano też okucia służące jako zabezpieczenia przed kradzieżą. Był to wrzeczadź wykonany ze skróconego osiowo drutu (ryc. 14:7), skoble<sup>65</sup> (ryc. 14:2–3), trzy żelazne klódki — dwie z prostopadłościennymi korpusami i centralnie umieszczonym otworem na klucz<sup>66</sup> i jedna o korpusie trójkątnym<sup>67</sup> (ryc. 14:6), ponadto zamek puszkowy do drzwi<sup>68</sup>, jak również ogniwa kilku żelaznych łańcuchów (np. ryc. 14:8).

Do mocowania skrzydeł drzwi i okiennic stosowano zawiasy i haki odkryte podczas badań w obrębie pozostałości budynku. Są wśród nich części zawiasów sztabkowych<sup>69</sup>, elementy dość masywne, wykonane techniką kucia, bez artystycznego wykończenia (ryc. 14:1) oraz pięć haków, w tym dwa duże<sup>70</sup>, przeznaczone zapewne do zawieszania skrzydeł drzwi (ryc. 14:5). Pozostałe, mniejsze, mogły służyć do zawieszania przedmiotów na ścianach (ryc. 14:4).

Wyroбами wielofunkcyjnymi były noże, z których pozostało sześć mocno skorodowanych fragmentów. Cztery z nich to głównie niewielkich nożyków<sup>71</sup>. Większość zakończona była spiczasto i rozszerzała się w kierunku rękojeści. W miejscach uchwytów miały mosiężne lub żelazne nity do mocowania okładzin (ryc. 14:13; ryc. 14:14). Interesującymi zabytkami są dwa żelazne młotki. Pierwszy ma trzonek zakończony krótkim świdrem<sup>72</sup> (ryc. 14:11), drugi zaś przechodzący w rozszerzającą się tuleję<sup>73</sup>. Pozyskano także krzesiwo ogniwkowe<sup>74</sup> (ryc. 14:9) oraz okucie

<sup>63</sup> Długość tych gwoździ wynosi od 4 do 8 cm.

<sup>64</sup> Mają długość od 8 do 12 cm.

<sup>65</sup> Są to trzy egzemplarze, o długości: 7 cm, 9 i 11 cm.

<sup>66</sup> Wymiary klódek wraz z kabłąkami różniły się nieznacznie. Pierwsza ma 8 × 7 cm, a druga 6 × 7 cm.

<sup>67</sup> O długości ramion 8 cm.

<sup>68</sup> Zachował się w postaci fragmentu blaszanego korpusu z elementami mechanizmu, o wymiarach 12 × 9 cm.

<sup>69</sup> Jeden, który przetrwał w całości ma długość 51 cm i zaopatrzony jest w tuleję przeznaczoną do osadzenia na haku, o średnicy 4 cm.

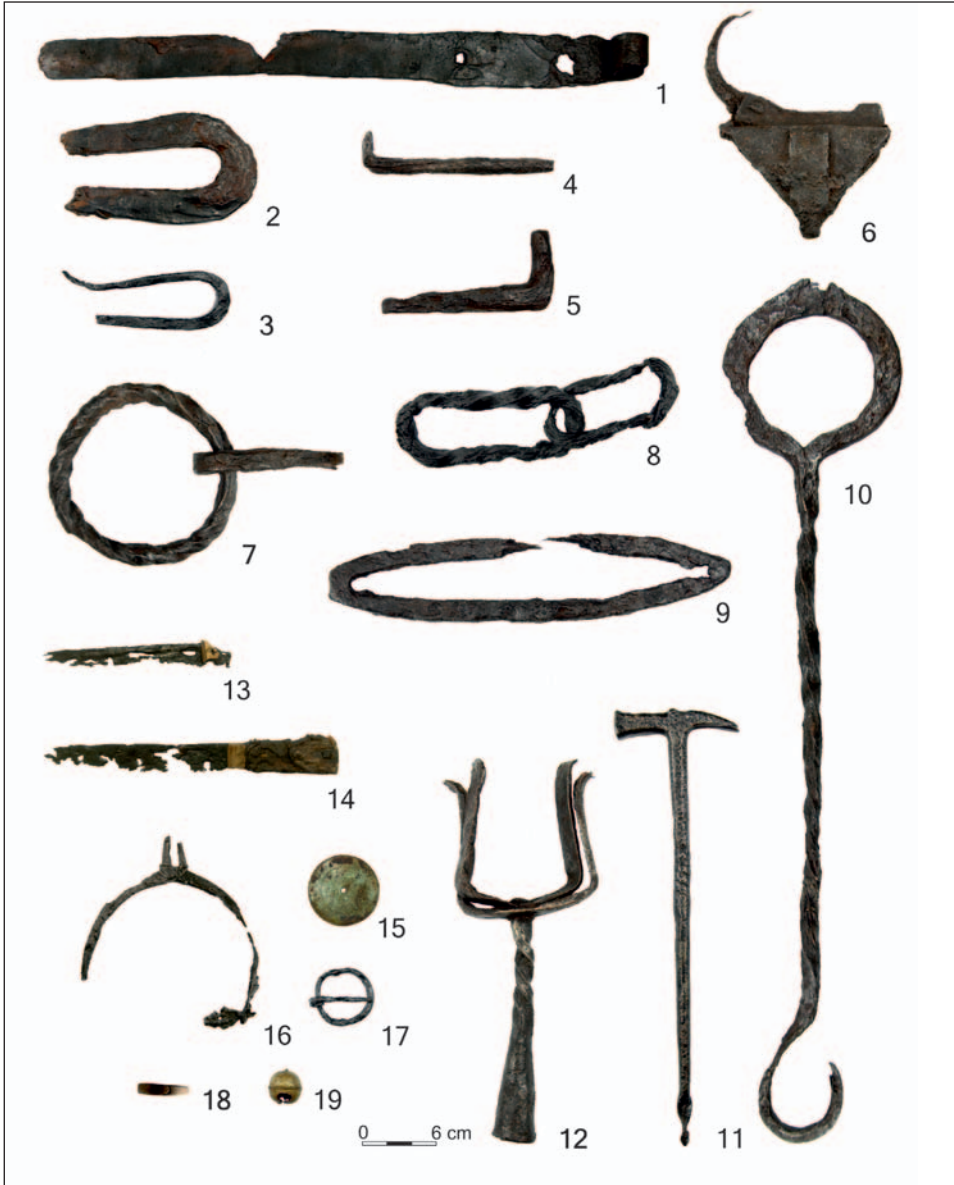
<sup>70</sup> Haki o długości 11 cm i 12,5 cm. Odkute zostały z żelaznych prętów.

<sup>71</sup> O długości od 8,2 do 10,5 cm i maksymalnej szerokości 1,3 cm.

<sup>72</sup> Przedmiot o łącznej długości 22 cm. Jego trzonek wykonano z pręta o średnicy od 5 do 9 mm. Szerokość obucha wynosi 6 cm.

<sup>73</sup> Zabytek ma długość 19 cm; ścianka tulei grubość ok. 2 mm; obuch szerokość 7 cm.

<sup>74</sup> Krzesiwo wykonano z jednego kawałka prostokątnego w przekroju płaskownika, rozciątego wzdłużnie i rozgiętego w części środkowej. Ma długość 21 cm i wysokość 4,5 cm.



Ryc. 14. Waniewo. Wyroby metalowe. Fot. i oprac. W. Bis

Fig. 14. Waniewo. Metal finds. Photo and prepared by W. Bis

orczyka. Pozostałościami stroju jest nieduża żelazna sprzączka do pasa o ramie jednodelnej okrągłej, z zachowanym kołcem (ryc. 14:17) oraz podkówka do buta<sup>75</sup>. Z oporządzenia jeździeckiego pozostały dwa fragmenty jednej ostrogi (ryc. 14:16), z kabłąkiem zaopatrzoną w widlasty

<sup>75</sup> Zachowana szerokość podkówki wynosi 6,5 cm. Wykonana była z prostokątnego w przekroju pręta o szerokości 0,3 × 0,6 cm, z zachowanymi dwoma trzpieniami mocującymi.



bodziec<sup>76</sup>. Przy jednym z jego ramion zachowały się zaczepy umożliwiające przytwierdzenie ostrogi do buta. Na podstawie analogii, według klasyfikacji Zofii Hilczerówny, egzemplarz ten można zaliczyć do ostróg typu trzeciego stosowanych od połowy XIII w. do przełomu XV i XVI w. z różnymi modyfikacjami<sup>77</sup>. Poza tym pozyskano dwa wyroby z żelaza związane z tutejszą zabudową, lecz o nieustalonym przeznaczeniu (ryc. 14:10, 12).

Niewiele odnotowano przedmiotów wykonanych z metali kolorowych — ołowiu i miedzi. Były wśród nich wyroby drobne, takie jak ołowiane plomby towarowe (o średnicach ok. 2 i 3 cm) z widocznymi symbolami i znakami towarowymi<sup>78</sup>, oraz ozdobne — wykonane z cienkiej, miedzianej blaszki guz o średnicy 2,8 cm (ryc. 14:19), wzmocnienie narożnika okładki książki<sup>79</sup>, aplikacje do sprząty lub mebli (okrągłe, z otworami do mocowania)<sup>80</sup> (ryc. 14:15), a także obrączka o średnicy 1,8 cm<sup>81</sup>, w najszerszym miejscu ze słabo czytelnym, wybitym znakiem w kształcie gwiazdki lub liścia (ryc. 14:18).

Znaleziono też przepalone i stopione bryłki ołowiu, głównie w rejonie północnej, wewnętrznej ściany odsłoniętego budynku. Chociaż nie jest możliwe określenie ich pierwotnego kształtu, to można założyć, że są to pozostałości po szczeblinach do mocowania szyb w drewnianych ramach.

Potwierdzeniem stosowania na tym terenie broni palnej i rozgrywających się zbrojnych incydentów było pięć różnej wielkości ołowianych pocisków do pistoletów i muszkietów (o średnicach od 0,8 do 1,5 cm), ze szwami odlewniczymi zachowanymi na powierzchni. O najmłodszych działaniach militarnych świadczą znalezione w warstwach przypowierzchniowych łuski po amunicji wyprodukowanej w 1915 i 1939 r.

Świadectwem posiłków spożywanym w waniewskiej siedzibie, zawierających składniki odzwierzęce, są wydobyte szczątki osteologiczne. Tylko część z tych znalezisk (1056 sztuk pozyskanych w 2009 r.) poddano, jak dotąd, analizie archeozoologicznej. Stwierdzono, że dominowały wśród nich szczątki ssaków domowych (95%), w tym głównie kości bydła (72,7%), przeważnie osobników małych i średnich. Poza tym jedzono świnie (15,8%), na ogół osobniki dorosłe, hodowane na słoninę, oraz małe przeżuwacze (których szczątki osteologiczne stanowiły 0,6%), dostarczające ponadto mleka, a w przypadku owiec również wełny. Sporadycznie zarejestrowano także kości zwierząt dzikich (niecałe 2% spośród przebadanych) — jeleni, saren i zajęcy, jak również ptactwa (ponad 3%) — gęsi i kur oraz rzadko spotykanych w badanym okresie kości indyka, głąszca lub pawia. Stwierdzono także niewielką liczbę kości końskich, lecz bez śladów obróbki, zapewne więc konina nie była konsumowana<sup>82</sup>.

## V. Podsumowanie

Zaprezentowane powyżej źródła pisane i archeologiczne potwierdzają istnienie na jednej z wysp w rozlewiskach rzeki Narwi pomiędzy Śliwnem a Waniewem, określanej w miejscowej tradycji ustnej „zameczyskiem”, założenia o cechach mieszkalno-obronnych, o późnośrednio-

<sup>76</sup> Kabłąk ostrogi o szerokości 10 cm zrobiono z prostokątnego w przekroju pręta; zachowana długość ok. 12 cm, bodziec o długości 1,8 cm.

<sup>77</sup> Hilczerówna Z. 1956, s. 62–69.

<sup>78</sup> Pierwsza plomba zachowała się częściowo; na jednej z jej części odcisnięty był trójelementowy znak, na drugiej stronie — łamana linia. Druga plomba miała na jednej części odcisnięty numer „50”, na drugiej zaś symbol „X.X.”.

<sup>79</sup> Okucie to ma kształt zbliżony do trójkąta prostokątnego, z półokrągłym wcięciem i dwoma krawędziami zawiniętymi do wewnątrz. Szerokość krawędzi (ok. 3 mm) zapewne odpowiadała grubości okładki. Element ten zaopatrzone był w trzy otwory do mocowania, na części zewnętrznej ma wypukłe, półkoliste zdobienie.

<sup>80</sup> Ich średnice wynoszą odpowiednio 6,5 cm, z równo zakończoną krawędzią, oraz 7,5 cm z krawędzią pierwotnie uformowaną faliście, obecnie z ubytkami.

<sup>81</sup> Obrączka zrobiona była z blachy o szerokości 2–4 mm.

<sup>82</sup> Iwanow D. 2013.

wiecznej genezie. Powstało ono przypuszczalnie, gdy teren ten stał się własnością Mikołaja II Radziwiłła (między rokiem 1501 a 1506) lub równocześnie z założeniem przez niego w roku 1510 miasta Waniewa i poczynionymi w związku z tym inwestycjami, w tym budową mostu przez rzekę. Mogło to mieć miejsce najpewniej już w drugiej dekadzie XVI stulecia<sup>83</sup>. Urządzenia wewnątrz, w tym postawienia pieców grzewczych, dokonano w zbliżonym czasie; potwierdzają to znalezione tu kafle o cechach typowych dla pierwszej połowy XVI w. O użytkowaniu tego miejsca od początku tego wieku świadczą też inne zabytki, w tym najstarsza z pozyskanych monet (półgrosz litewski Aleksandra Jagiellończyka) oraz wyroby ceramiczne. Znaleźiska ruchome wskazują na funkcjonowanie siedziby do schyłku wieku XVI lub do początkowych lat XVII, gdy Waniewo należało do Szczawińskich.

Śladami wskazującymi na przyczynę kresu użytkowania założenia są relikty pożaru zaobserwowane podczas badań wykopaliskowych, przede wszystkim węgle drzewne stanowiące pozostałości po spalonych konstrukcjach budynków. Nie wiadomo jednak, w jakich okolicznościach i kiedy dokładnie do tego doszło. Bez wątplenia jednak nie miało to miejsca ok. roku 1522, jak sugerował A. Oleksicki, lecz kilkadziesiąt lat później. Destrukcja budowli wskutek tego wydarzenia przesądziła o jej losie. Widocznie jej odbudowa nie była już potrzebna, co mogło się wiązać z upadkiem Waniewa i zmniejszeniem znaczenia tutejszej przeprawy. Śladów bowiem takiej inwestycji nie stwierdzono dotychczas metodą archeologiczną. Można zatem przyjąć, że waniewska siedziba istniała niespełna stulecie, prawdopodobnie do początku XVII w. Jak stwierdzono w trakcie wykopalisk, pozostałe po niej zgłiszcza uległy stopniowemu, samostannemu rozpadowi. Z czasem pokryły je naturalne osady i porosła roślinność, a miąższość tej warstwy do pierwszej dekady XXI w. osiągnęła maksymalnie 30 cm.

Wielkość opisywanego założenia można oszacować na ok. 2800 m<sup>2</sup>. Miało kształt zbliżony do owalu. Składało się, jak dotąd ustalono, z umocnionego obwodu (wału o konstrukcji kamiennej) otaczającego znajdujące się wewnątrz zabudowania. Zlokalizowano dwa takie budynki (zapewne nie jedyne niegdyś tu funkcjonujące)<sup>84</sup>, z czego jeden najpewniej był mieszkalny, drugi zaś, usytuowany obok, gospodarczy. Wzniesiono je z drewna. Dwór, dość obszerny, zbudowano przypuszczalnie techniką zrębową, z podcieniem od strony dziedzińca i chodnikiem wzdłuż jego ścian (wybrukowanym i wyłożonym ceramicznymi płytkami). Dachy budowli kryte były prawdopodobnie gontem, otwory okienne zaś częściowo wypełnione były szybami taflowymi. Brak wskazówek co do wysokości i liczby jego kondygnacji, a także odnośnie do innych detali architektonicznych. Z pewnością, z powodu specyficznego położenia na kępie narwiańskiej, nie był on podpiwniczony. Podłogę w pomieszczeniach dworu wyłożono drewnianymi, półokrągłymi belkami oraz polepą albo utwardzono brukiem. Komfort przebywania we wnętrzu zapewniały grzejniki — jeden piec z kafli garnkowo-miskowych oraz inne zestawione z kafli płytowych. Prócz swojej podstawowej roli, podniesienia temperatury w pomieszczeniach, stanowiły istotny element dekoracyjny poprzez użycie kafli o różnych formach, motywach zdobniczych i kolorystyce szklawa. Niedostatek relacji pisanych uniemożliwia odтворzenie innych szczegółów, nieuchwytnych archeologicznie, np. konstrukcji schodów i stropów, sposobu ich dekoracji, przeznaczenia poszczególnych wnętrz, ich stanu i umeblowania<sup>85</sup>. Pozyskano natomiast podstawowe, używane tam ruchomości, które przetrwały w ziemi, przede wszystkim różnorodne pod względem jakościowym i funkcjonalnym naczynia ceramiczne, które umożliwiały przygotowywanie i spożywanie z nich posiłków (także indywidualną konsumpcję jedzenia i napojów), albo gromadzenie większych ilości produktów żywnościowych.

<sup>83</sup> Jak wskazuje analiza dendrochronologiczna jednej próbki, użyto do tego celu drzewa ściętego wcześniej — w latach osiemdziesiątych XV w.

<sup>84</sup> Zob. np. Augustyniak U. 2001, s. 110–124.

<sup>85</sup> Liczne informacje na ten temat w odniesieniu do rezydencji Radziwiłłów birzańskich w pierwszej połowie XVII w. na podstawie opisów inwentarzowych w: Augustyniak U. 2001; por. także Perczyńska G. 2009, s. 21–35.

Na podstawie odsłoniętych reliktyw, z powodu ich fragmentarycznego rozpoznania, oraz odmiennej oceny wygody i walorów reprezentacyjnych budynku z punktu widzenia ówczesnych właścicieli i współczesnych badaczy, trudno ocenić jego standard. Termin „zamek”, jakim określano to założenie w źródłach pisanych, przypuszczalnie odnosił się bardziej do jego cech obronnych niż do rozmiarów i kształtu architektonicznego<sup>86</sup>. Nie wiadomo też, jaką dokładnie spełniał funkcję. Wydaje się, że było to centrum administracyjno-gospodarcze waniewskiego klucza majątkowego, przeznaczone przede wszystkim jako miejsce pobytu jego namiestnika (zarządcy) i zatrudnionej czeladzi. Mogło też stanowić punkt postoju właścicieli podczas podróży inspekcyjnych włości, łącząc wówczas funkcje mieszkalne z politycznymi i reprezentacyjnymi<sup>87</sup>.

Adres Autora:

mgr Wojciech Bis

Instytut Archeologii i Etnologii PAN

Al. Solidarności 105

00-140 Warszawa

wojtekbis@wp.pl

<https://orcid.org/0000-0003-1142-408X>

## BIBLIOGRAFIA

### Źródła archiwalne

AGAD [Archiwum Główne Akt Dawnych w Warszawie], Kapicjana, p. 41, s. 156–167; p. 56, s. 69–70.

ANK [Archiwum Narodowe w Krakowie], ZZG [Zbiór Zygmunta Glogera], zespół 678, sygn. 375, s. 37–40; sygn. 378, s. 1–13.

### Źródła i opracowania publikowane

Akty. 1899. *Akty litovsko-russkago gosudarstva*, t. I: (1390–1529 g.), wyd. M. Dovnar-Zapolski, Moskwa.

Alexandrowicz Stanisław. 1964. *Powstanie i rozwój miast województwa Podlaskiego (XV w.–I poł. XVII w.)*, „Acta Baltico-Slavica”, t. 1, s. 136–156.

Auch M., Trzeciecki M. 2015. *Ceramika późnośredniowieczna i wczesnonowożytna*, [w:] *Tykocin — zamek nad Narwią (XV–XVIII w.). Badania archeologiczne w latach 1961–1963 i 1999–2007*, red. M. Bis, W. Bis, Vetera et nova. Opracowanie źródeł archeologicznych z zasobów IAE PAN nowymi metodami badawczymi, t. 4, Warszawa, s. 179–236.

Augustyniak Urszula. 2001. *Drewniane dwory Radziwiłłów birżańskich w pierwszej połowie XVII wieku — rezydencje czy siedziby?*, [w:] *Rezydencje w średniowieczu i czasach nowożytnych*, red. E. Opaliński, T. Wiślicz, Warszawa, s. 102–124.

Baranowski Ignacy Tadeusz. 1907. *Z dziejów feudalizmu na Podlasiu: rajgrodzko-goniądzkie „państwo” Radziwiłłów w pierwszej połowie XVI wieku*, „Przegląd Historyczny”, t. 4, z. 1–2, s. 62–74.

Dąbrowska Maria. 1987. *Kafle i piece kaflowe w Polsce do końca XVIII wieku*, *Studia i Materiały z Historii Kultury Materialnej*, t. 58, red. Z. Kamińska, Wrocław.

Dąbrowska Maria. 2011. *Dlaczego należy prowadzić badania archeologiczne w Waniewie*, [w:] *Sokoły na Podlasiu*, red. A. Dobroński, J. Czajkowska, M. Grabowska, Sokoły, s. 35–42.

Drahotová Olga. 1984. *Szkoło europejskie*, Warszawa.

Garas Marta, Karwowska Halina. 2013. *Naczynia ceramiczne*, [w:] *Założenie rezydencjonalne Sapiehów w Dubnie*, red. H. Karwowska, A. Andrzejewski, Białystok, s. 223–256.

<sup>86</sup> Augustyniak U. 2001, s. 104.

<sup>87</sup> Por. Augustyniak U. 2001, s. 102.

- Gołębniak Andrzej, Krasnodębski Dariusz, Trzeciński Maciej. 2018. *Nowożytna wieś i ślady osadnictwa starożytnego na stanowisku 4 w Leonowiczach, gm. Michałowo*, [w:] *Dawne osadnictwo Podlasia w świetle badań ratowniczych prowadzonych w latach 1996–2000 na trasie gazociągu jamalskiego*, red. A. Buko, D. Krasnodębski, W. Szymański, Warszawa, s. 315–353.
- Hilczyńska Zofia. 1956. *Ostrogi polskie z X–XIII wieku*, Poznań.
- Iwanow Dorota. 2013. „Analiza zwierzęcych szczątków kostnych pozyskanych podczas sondażowych badań wykopaliskowych przeprowadzonych na terenie szesnastowiecznego założenia zamkowego we wsi Waniewo”, Warszawa (maszynopis w Archiwum Instytutu Archeologii UW).
- Jabłonowski Aleksander. 1908. *Polska w XVI wieku pod względem geograficzno-statystycznym*, t. VII: *Podlasie*, cz. I, Warszawa.
- Jarmolik Włodzimierz. 1989. *Kilka uwag o dziejach Waniewa*, „Białostoczczyzna”, t. 14, s. 30–31.
- Jarmolik Włodzimierz. 1995. *Prawa miejskie Suraża za Jagiellonów*, „Białostoczczyzna”, t. 39, s. 1–7.
- Katalynas Kęstutis. 2015. *Vilniaus kokliai XV–XVII amžiuje*, Wilno.
- Kłoz Jarosław, Maroszek Józef. 1997. *Dzieje Goniądza w 450 rocznicę praw miejskich*, Goniądz–Białystok.
- Kołodziejczyk Anna. 2012. *Przemiany społeczno-gospodarcze na Podlasiu w XV–XVI wieku*, Olsztyn.
- Kruppé Jerzy. 1981. *Garncarstwo późnośredniowieczne w Polsce*, Wrocław.
- Kuźmińska Maria. 1927. *Olbracht Marcinowicz Gasztold. Działalność Olbrachta Gasztolda 1503–1522*, „Ateneum Wileńskie. Czasopismo naukowe poświęcone badaniom przeszłości ziem W. X. Litewskiego”, red. K. Chodynicki, R. 4, z. 13, s. 349–391.
- Laszuk Anna. 1998. *Zaścianki i królewszczyzny. Struktura własności ziemskiej w województwie podlaskim w drugiej połowie XVII wieku*, Warszawa.
- Malczewska Mirosława. 1985. *Latyfundium Radziwiłłów w XV do połowy XVI wieku*, Warszawa.
- Malinowski Jerzy. 1901–1912. *Sbornik materiałów odnoszących się do historii panów rady Wielikago Knjażestwa Litowskiego*, t. 1–2, Tomsk.
- Maroszek Józef. 1976. *Rzemiosło w miastach podlaskich w XVI–XVIII w.*, [w:] *Studia nad produkcją rzemieślniczą w Polsce (XIV–XVIII w.)*, red. M. Kwapien, J. Maroszek, A. Wyrobisz, *Studia i Materiały z Historii Kultury Materialnej*, t. 51, red. Z. Kamińska, Wrocław, s. 88–195.
- Maroszek Józef. 2000. *Pogranicze Litwy i Korony w planach króla Zygmunta Augusta. Z historii dziejów realizacji myśli monarchicznej między Niemnem a Narwią*, Białystok.
- Maroszek Józef. 2008. *Najdawniejsza przeszłość Choroszycy*, [w:] *Czas na Podlaskie — Choroszcz. Referaty z sesji historycznej 7 września 2007*, Białystok, s. 15–39.
- Maroszek Józef. 2010. *Miasta — rzemiosło i handel*, [w:] *Historia województwa podlaskiego*, red. A. Dobroński, Białystok, s. 48–60.
- Maroszek Józef. 2013. *Dzieje województwa podlaskiego do 1795 r.*, Białystok.
- Musianowicz Krystyna. 1975. *Osady z wczesnego średniowiecza i średniowiecza w Brulinie-Koskach, pow. Ostrów Mazowiecka*, „Materiały Starożytne i Wczesnośredniowieczne”, t. 3, s. 341–386.
- Nowak Tomasz. 2010. *Szczawiński Paweł h. Prawdzic (1529–1594/5) — kasztelan łęczycki*, [w:] *Polski Słownik Biograficzny*, t. XLVII/2, z. 193, red. J. Tazbir, Warszawa–Kraków, s. 203–206.
- Oleksicki Antoni. 1988. *Waniewo. Dzieje regresu dawnego miasta*, „Białostoczczyzna”, nr 3, s. 9–12.
- Oleksicki Antoni. 2001. *Waniewo. Z przeszłości miasta*, „Biuletyn Konserwatorski Województwa Podlaskiego”, t. 7, s. 159–174.
- Pawlata Lech. 2015. *Badania archeologiczne na starym mieście w Bielsku Podlaskim na tle wyników dotychczasowych badań*, „Biuletyn Konserwatorski Województwa Podlaskiego”, t. 21, s. 245–279.
- Perczyńska Gabriela. 2009. *Kobiety Iszkolci, czyli dzieje zarządzania majątkiem*, [w:] *Administracja i życie codzienne w dobrach Radziwiłłów XVI–XVIII wieku*, red. U. Augustyniak, *Fasciculi Historici Novi*, t. IX, Warszawa, s. 7–112.
- Pociecha Władysław. 1958. *Olbracht Gasztold*, [w:] *Polski Słownik Biograficzny*, t. 7 (1948–1958), red. W. Konopczyński, Kraków, s. 299–303.
- Romaniuk Zbigniew. 2006. *Kościół katolicki w miastach podlaskich w późnym średniowieczu*, [w:] *Małe Miasta. Religie*, red. M. Zemło, Lublin–Supraśl, s. 15–39.

- Śliwiński Józef. 2005. *Pożary i pogorzelcy w Wielkim Księstwie Litewskim w XVI wieku ze szczególnym uwzględnieniem Podlasia i Grodzieńszczyzny w świetle Metryki Litewskiej*, [w:] *Szkice z dziejów społeczno-gospodarczych Podlasia i Grodzieńszczyzny od XV do XVI wieku*, red. J. Śliwiński, Olsztyn, s. 95–132.
- Stamm Edward. 1394. *Staropolskie miary, część I. Miary długości i powierzchni*, Warszawa.
- Trzeciecki Maciej, Affelski Jakub. 2017. *Osadnictwo wczesnośredniowieczne i z okresu nowożytnego na stanowisku nr 4 w Zambrzycach Starych, gm. Rutki, woj. podlaskie*, „Raport”, t. 12, s. 169–198.
- Trzeciecki Maciej. 2019. „Medieval” greyware in post-medieval Northeast Poland. *Backwardness or Genius Loci?*, [w:] *Europa Postmediaevalis 2018. Post-medieval pottery between (its) borders*, red. G. Blažková, K. Matějková, Gloucester, s. 153–166.
- Zaremska Hanna. 1973. *Z dziejów handlu polsko-litewskiego — lokacje w Koronie i na Mazowszu w latach 1386–1501*, „Przegląd Historyczny”, t. 64, z. 4, s. 717–727.
- Wawrzyńczyk Alina. 1956. *Studia z dziejów handlu Polski z Wielkim Księstwem Litewskim i Rosją w XVI wieku*, Warszawa.
- Wiśniewski Jerzy. 1964. *Rozwój osadnictwa na pograniczu polsko-rusko-litewskim od końca XIV do połowy XVII wieku*, „Acta Baltico-Slavica”, t. 1, s. 115–135.
- Wyrobisz Andrzej. 1968. *Szkoło w Polsce od XIV do XVII w.*, Wrocław–Warszawa–Kraków.
- Volkau Mikola. 2016. *Oboronitelnyje sooruzhenia Bielarusi i Ukrainy sieriedziny XVII wieku na risunkach Abrachama van Vesterfelda i nabroskah iz arhiva Radzivillov v Minske*, „Novye materialy po istorii fortifikacii”, t. 2, s. 40–52.
- Volkau Mikola. 2019. *Architektura draulanych rezidencyj Wialikaha Kniastwa Litouskaha na malunkach Janusza Radziwiła siaredziny XVII st.*, „Bielaruski historyczny czasopis”, t. 12, s. 23–30.

### The early-16th-century Radziwiłł family residence in Waniewo in the light of written and archaeological sources

The article surveys the data that are available on the history of Waniewo, now a village and until the 17th c. a town in the region of Podlachia, near Białystok, in whose vicinity there was a defensive complex, called “a castle” in the local tradition. Written sources regarding this structure being scarce, major issues concerning its history could only be investigated thanks to archaeological excavations conducted in this site in 2009, 2014 and 2016.

The dig uncovered relics of wooden structures, which enrich the rather modest catalogue of archaeological finds of housing and defensive complexes from the turn of the early-modern era at the Polish-Lithuanian border. The article presents excavation results, a reconstruction of the preserved elements of the complex (including the application of digital data) and its dating; it also describes the identified details of its interiors and some 16th- and 17th-century belongings of its inhabitants.

The residence, which combined housing and defensive functions, was situated on an island in the swamps of the Narew River, between Śliwno and Waniewo. It was probably built when the area came into the ownership of Mikołaj II Radziwiłł (between 1501 and 1506), or in the second decade of the 16th c., after Mikołaj chartered the town of Waniewo in 1510, and initiated some related investments, e.g. building a bridge.

The interiors were furnished and the stoves were installed around that time, as is evident from the type of stove tiles found at the site, characteristic of the first half of the 16th c. The house was inhabited from the beginning of the 16th c., which is confirmed by other finds, e.g. pottery, and the oldest coin found, dating from the reign of Alexander Jagiellon. Movable finds



indicate that the house was used until the late 16th or early 17th c., when Waniewo was owned by the Szczawiński family.

The abandonment of the residence can be linked to the traces of a fire discovered during the dig, including charcoal remains of burnt wooden structures. The time and circumstances of the fire are not known, but the resulting destruction of the complex must have sealed its fate. No archaeological data suggested any attempt at a reconstruction; probably due to the failure of the chartering of Waniewo, the residence was no longer needed. All this suggests that the “castle” functioned for less than a century.

Covering about 2800 m<sup>2</sup>, the oval-shaped complex consisted of buildings surrounded by a fortified stone wall. So far, relics of two wooden buildings have been identified; one was probably a dwelling house and the other, adjacent one — an outhouse. The spacious manor house was probably a log construction with an arcade facing the courtyard and a footpath around the walls, paved with ceramic tiles. The roofs were probably shingled and some windows had glass panes. The floor in the manor house consisted of half-round timbers with pugging, or of paving stones. The interiors were heated: there was at least one stove of bowl-shaped tiles and some others, of flat tiles. The dig also unearthed some basic utensils, primarily ceramic dishes of varied quality and functions, which were used for food preparation and serving meals.

The standard of the described residence is difficult to assess. The term “castle”, used to refer to it in written sources, was motivated by its defensive character rather than by its scale and shape. Its exact function is not clear; it might have been the administrative and economic centre of the Waniewo estate, designed to house its steward (administrator) and his employees. It might have also been a stopping place for the owner when he was travelling to inspect his estates; then it would have been both a dwelling house and a political show-piece.

Proofread by  
*Izabela Szymańska*