



## Zmiany zaludnienia obszarów wiejskich w Polsce a ich poziom rozwoju społeczno-gospodarczego

### *Changes in population in rural areas of Poland as set against their levels of socio-economic development*

Andrzej Rosner<sup>1</sup>  Monika Wesołowska<sup>2</sup> 

<sup>1</sup>Instytut Rozwoju Wsi i Rolnictwa PAN  
ul. Nowy Świat 72, 00-330 Warszawa

<sup>2</sup>Uniwersytet Marii Curie-Skłodowskiej  
Instytut Geografii Społeczno-Ekonomicznej i Gospodarki Przestrzennej  
al. Kraśnicka 2D, 20-718 Lublin  
arosner@irwirpan.waw.pl • monika.wesolowska@umcs.pl

**Zarys treści.** Od lat 90. XX w. w Polsce zachodzi intensywny proces przemian struktury gospodarczej obszarów wiejskich, przejawiający się m.in. w zmianie struktury zawodowej jej mieszkańców. Rozwój pozarolniczych sposobów gospodarowania prowadzi do powstawania obszarów wiejskich o charakterze wielofunkcyjnym, odnotowujących przyrost zaludnienia, na których rola rolnictwa jako źródła utrzymania mieszkańców ulega zmniejszeniu. Z drugiej strony, na obszarach marginalnych o wciąż dominującej funkcji rolniczej dochodzi do znacznych ubytków ludności. Jednym ze skutków obserwowanego procesu są zmiany w osadnictwie wiejskim. Celem artykułu jest prezentacja metody prowadzącej do określenia poziomu rozwoju społeczno-gospodarczego gmin, opracowanej w ramach Monitoringu Rozwoju Obszarów Wiejskich w Polsce, oraz pogłębienie dotychczasowej wiedzy o zmianach rozkładu przestrzennego ludności wiejskiej w zależności od poziomu rozwoju społeczno-gospodarczego danego obszaru oraz strukturalnych cech osiągniętego poziomu. Autorzy wykorzystali bazę danych Głównego Urzędu Statystycznego, która umożliwiła wyróżnienie wsi ze wzrastającą liczbą ludności i wyludniających się. Wyniki badań potwierdziły, że przestrzenne zróżnicowanie zaludnienia obszarów wiejskich ulega ciągłym zmianom, a ich efektem jest zmniejszanie się zaludnienia w rejonach położonych z dala od większych miast, a wzrost w strefach podmiejskich.

**Słowa kluczowe:** zmiany zaludnienia, obszary wiejskie, poziom rozwoju społeczno-gospodarczego, Polska.

**Keywords:** *population change, rural areas, level of socio-economic development, Poland.*

### Wstęp

Rozkład przestrzenny zaludnienia obszarów wiejskich ulega ciągłym zmianom. Uzależniony jest od wielu czynników, w szczególności od poziomu rozwoju społeczno-gospodarczego danego regionu. Celem prezentowanych badań jest pogłębienie dotychczasowej wiedzy o zmianach rozkładu przestrzennego ludności wiejskiej w zależności od poziomu rozwoju społeczno-gospodarczego gmin w Polsce oraz strukturalnych cech osiągniętego poziomu. W badaniach podjęto również próbę określenia kierunku zmian zaludnienia na obszarach o odmiennych charakterystykach. Dodatkowym celem artykułu jest prezentacja metody wyznaczenia poziomu rozwoju społeczno-gospodarczego gmin w Pol-

sce, opracowanej w Instytucie Rozwoju Wsi i Rolnictwa PAN w ramach realizacji projektu „Monitoring Rozwoju Obszarów Wiejskich” (Stanny et al., 2018).

Autorzy artykułu stawiają hipotezę, że poziom rozwoju społeczno-gospodarczego gminy jest zgodny z występującą na jej terenie tendencją zmian zaludnienia: gminy o wysokim poziomie rozwoju zwiększają zaludnienie, natomiast obszary wiejskie zapóźnione pod względem poziomu rozwoju to obszary depopulacyjne. Zmiany zaludnienia obszarów wiejskich mogą dokonywać się w różny sposób. Mogą prowadzić do zanikania niektórych całych miejscowości, ale mogą również dotyczyć większej liczby miejscowości, które zmniejszają zaludnienie, nie wykazując jednak tendencji do zanikania. Mogą one również prowadzić do zmniejszania zaludnienia niektórych miejscowości wiejskich przy jednoczesnym wzroście zaludnienia innych, sąsiednich, zwłaszcza miejscowości centralnych w gminie.

## Przegląd literatury

Wzrost nierówności społeczno-przestrzennych w Europie doprowadził do wzmożonego zainteresowania terminem „marginalizacja” w badaniach przestrzennych. Obszary marginalne cechuje mniejszy rozwój, borykają się z wieloma problemami gospodarczymi i społecznymi (Jones et al., 2007; Danson i De Souza, 2012; Málíková, 2013; Kühn, 2014). Istnienie regionów marginalnych jest wynikiem społeczno-przestrzennej polaryzacji rozwoju. Wzrost lub spadek zaludnienia na terenach wiejskich związany jest ze zmniejszeniem zapotrzebowania na pracę w rolnictwie, w związku z postępem technologicznym w tej dziedzinie. Jednocześnie na wsi powstają nowe miejsca pracy pozarolniczej i rozwijają się nowe funkcje gospodarcze (Bański, 2006; Stanny et al., 2018). Jeśli zmniejszanie się zapotrzebowania na pracę w rolnictwie wyprzedza rozwój pozarolniczych miejsc pracy, powstają warunki dla zmniejszania się zaludnienia obszarów wiejskich. Natomiast jeśli rozwój funkcji pozarolniczych stwarza większe możliwości zatrudnienia niż powstające nadwyżki zatrudnienia w rolnictwie – zaludnienie wsi wzrasta. Oczywiście ta ogólna prawidłowość modyfikowana jest wieloma czynnikami korygującymi, takimi np. jak położenie względem miasta czy węzłów komunikacyjnych.

Zjawisko wyludniania obszarów wiejskich na korzyść miast w Europie Zachodniej miało ścisły związek z dziewiętnastowieczną rewolucją przemysłową i urbanizacją. Dodatkowo zbiegła się ona w czasie z modernizacją rolnictwa. Fala wielkich migracji na linii wieś-miasto trwa nieprzerwanie od kilkudziesięciu lat. W wielu regionach wiejskich doprowadziła do powstania pustyni demograficznych (Collantes i Pinilla, 2011). Ze względu na masowy charakter tego zjawiska w literaturze zagranicznej problem opuszczania osiedli wiejskich został nazwany exodusem wiejskim (*rural exodus*) (Gonda-Soroczyńska, 2006; Pinilla et al., 2008). Badania potwierdzają, że każdy kraj europejski po II wojnie światowej doświadczył jakiegoś epizodu depopulacji wsi, jednak miała ona nieco inny przebieg w każdym z nich, stąd też nie ma jednego wzorca wyludniania się obszarów wiejskich. Dynamika ludności wiejskiej zależy od kombinacji wielu czynników specyficznych dla poszczególnych regionów, m.in.: położenia, przebiegu procesów industrializacji, charakteru przemian demograficznych, ścieżki zmian agrarnych i sektora pozarolniczego czy dostępu do infrastruktury i usług (Collantes i Pinilla, 2011). Z uwagi na to zróżnicowanie Rizzo (2016), badając sycylijskie wsie, wyróżniła trzy ich grupy:

- *slow (-growth)* – są to wsie charakteryzujące się powolnym wzrostem demograficznym, związanym ze wzrostem gospodarczym i kulturalnym, dzięki zainwestowaniu w wysokiej jakości rynki żywności, rolnictwo i agroturystykę;
- *transition* – wsie przejściowe, charakteryzujące się zarówno cechami obszarów wzrostowych (zmodernizowana gospodarka wiejska), jak i upadających (wyludnianie);
- *declining territories* – upadające terytoria, czyli wsie, które nie zmodernizowały gospodarki, nie stworzyły możliwości zatrudnienia, przez co nie były zdolne do zatrzymania ludności, co skutkowało depopulacją.

Wyludnienie wsi w literaturze postrzegane jest również jako problem społeczny i jako powód innych problemów (m.in. zaburzenia struktury płci i wieku) wpływających na rozwój społeczno-gospodarczy (Li, 2015), dlatego też powinno być uwzględniane w polityce dedykowanej obszarom wiejskim.

### Zmiany zaludnienia Polski w okresie powojennym

Według danych GUS w okresie 1950-2019 liczba mieszkańców Polski wzrosła z 25,035 mln do 38,383 mln, jednak przyrost ten skupiony był w miastach. Liczba ludności wiejskiej w tym samym okresie nieznacznie zmniejszyła się – z 15,792 mln do 15,350 mln (BDL GUS). Wyraźnie zmniejszył się jej udział w kraju, z 63% w 1950 do 40% w 2019 r. Przez cały okres powojenny wieś traciła ludność głównie na skutek odpływu migracyjnego (Migracje..., 1990; Eberhardt, 1991; Gawryszewski, 2005; Gawryszewski, 2007), niemniej ubytek ten był rekompensowany przyrostem naturalnym.

Już w pierwszej dekadzie powojennej dał się odczuć ubytek ludności wiejskiej w kraju w tempie 0,4% rocznie (Gawryszewski, 2005). Za główne przyczyny „wypychające” ludność ze wsi do miast tuż po II wojnie światowej uznaje się motywacje ekonomiczne, związane przede wszystkim z przeludnieniem wsi polskiej. Wśród głównych przyczyn migracji wymienia się trudności w odbudowie gospodarstw rolnych i utrzymania się z niewielkich obszarowo gospodarstw, duży dystans rozwojowy pomiędzy wsią a miastem, obawę przed polityką rolną władz, w tym kolektywizacją (Migracje..., 1990; Parysek i Mierzejewska, 2005). Dodatkowo migracjom sprzyjała gwałtowna industrializacja kraju. W kolejnych dekadach coraz większą rolę zaczęły odgrywać różnice w jakości życia na wsi i w mieście (atrakcyjniejsza oferta miasta – dostęp do wszelkiego typu usług, m.in. nauki, kultury, możliwość wygospodarowania czasu wolnego, awansu zawodowego i społecznego).

W latach 90. XX w. tendencja w zakresie ruchu migracyjnego na niektórych obszarach wiejskich uległa odwróceniu. Obserwuje się wzrost zaludnienia, szczególnie dynamiczny w sąsiedztwie dużych aglomeracji miejskich (Wesołowska, 2018). Jednak w większości wsi oddalonych od miasta lub o utrudnionej dostępności komunikacyjnej (we wsiach położonych peryferyjnie) saldo migracji miało na ogół ujemne wartości, a niewielki przyrost naturalny i postępujące starzenie się społeczeństwa wiejskiego wpływały na dalszy spadek ludnościowy tych osiedli wiejskich. Wskutek ubytku ludnościowego największe straty odnotowały wsie położone w województwach centralnych i wschodnich (Wesołowska, 2018). Prognozy demograficzne pokazują, że trend malejącej liczby ludności we wsiach oddalonych od dużych miast będzie miał charakter względnie trwały, obejmie zapewne co najmniej kilka dziesięcioleci, przy czym dynamika zmniejszania się zaludnienia przez pewien czas będzie wzrastała (Prognoza..., 2014).

Tendencje te były od dawna oczekiwane, a wiążą się głównie z osiągniętą fazą tzw. przejścia demograficznego, związaną z wydłużaniem się średniego trwania życia przy jednoczesnym zmniejszaniu się dzietności. Zjawiska te mają ogromne znaczenie z punktu widzenia społecznego i gospodarczego. Wywierają silny (i wzrastający) wpływ na strukturę demograficzną, zwłaszcza strukturę populacji według wieku, czego konsekwencje dotyczą np. popytu na usługi opiekuńcze osób starych, usługi związane z ochroną zdrowia, edukacją itp. Konsekwencją wymienionych zjawisk demograficznych będzie także (częściowo już jest) długotrwale zawężona reprodukcja zasobów pracy, a w konsekwencji wzrost wskaźników obciążenia osób pracujących osobami korzystającymi z owoców tej pracy (utrzymywanymi i posiadającymi niezarobkowe źródła utrzymania) (Halamska, 2016).

Dokonujące się zmiany zaludnienia kraju są znane i wielokrotnie opisywane, również ich konsekwencje ekonomiczne były poddawane analizom (Gawryszewski, 2005, 2007; Kurek, 2008; Rosner, 2012). Mniej znany aspekt zachodzących procesów dotyczy zmian przestrzennego rozkładu zaludnienia kraju, a zwłaszcza obszarów wiejskich. Wskazać można na prace pokazujące rejony wiejskie o wzrastającej liczbie ludności i wyludniające się (Stasiak, 1990; Miszczuk, 1993; Bański, 2006; Rosner, 2012; Wilkin i Hałasiewicz, 2020), jednak tego rodzaju identyfikacja obszarów wiejskich oparta na bilansowych porównaniach stanów zaludnienia i ewentualnie ich konsekwencji w zakresie struktury demograficznej wydaje się niewystarczająca.

## Metody badań

Próba odpowiedzi na zasygnalizowane problemy badawcze wymaga doprecyzowania użytych pojęć, a następnie ich operacjonalizacji. Do pojęć tego rodzaju należy przede wszystkim poziom rozwoju społeczno-gospodarczego. Do jego oceny w literaturze często wykorzystywany wskaźnik PKB *per capita* (Machowska-Okrój, 2014; Surówka i Prędką, 2016), który jednak dla prowadzonej analizy jest nieprzydatny z tego względu, że z założenia jest wskaźnikiem makroekonomicznym, użytecznym na poziomie krajowym lub regionalnym, ale już nie na poziomie lokalnym. Ponadto wskaźnik ten dotyczy bezpośrednio wymiaru gospodarczego, a jego wartość tylko pośrednio wynika z uwarunkowań społecznych. Czasem poziom rozwoju społeczno-gospodarczego mierzony jest wskaźnikiem HDI (*Human Development Index*) (Hozer-Koćmiel, 2018), choć można mieć zastrzeżenia, czy konotacje tego wskaźnika i pojęcia poziomu rozwoju są w wystarczającym stopniu zgodne. Co więcej, wskaźnik HDI daje rzetelną charakterystykę w przypadku dużych populacji, np. krajowych, ale w miarę uszczegóławiania stosowanej agregacji przestrzennej jego rzetelność, a co za tym idzie i wartość poznawcza, słabną. Pewną próbą przezwyciężenia tej trudności jest opracowany wariant wskaźnika pod nazwą LHDI (lokalny HDI), jednak i to rozwiązanie w przypadku badań na poziomie gmin wydaje się mało przydatne. Problem polega m.in. na tym, że w jego skład wchodzi wskaźniki demograficzne dające informację stabilną w przypadku dużych populacji (takie jak średnia długość życia), które w warunkach zbiorowości kilkudziesięciu tysięcy (średnia liczba ludności wiejskiej w gminie to ok. 7 tys.) są niestabilne i mogą zmieniać się w krótkim czasie w sposób przypadkowy.

W związku z nieprzydatnością dla niniejszego opracowania przytoczonych powyżej wskaźników zdecydowano się na wykorzystanie zoperacjonalizowanego w ramach badań IRWiR PAN pojęcia „rozwój społeczno-gospodarczy” (Stanny et al., 2018). Opracowana

procedura polegała na utworzeniu skali rozwoju społeczno-gospodarczego na podstawie jedenastu składowych, z których każda była również skalą pomiarową powstałą w wyniku algorytmu syntetyzującego kilka wskaźników empirycznych dla każdej analizowanej jednostki gminnej. W trakcie budowy skal składowych kilkakrotnie dane empiryczne podlegały ważeniu oraz procesom monotonicznych przekształceń w celu doprowadzenia do tego, aby wszystkie wskaźniki empiryczne, skale dla składowych oraz skala syntetyczna zajmowały przedział liczbowy 0-1. Procedura ta została szczegółowo wyjaśniona w publikacji „Monitoring Rozwoju Obszarów Wiejskich” (Stanny et al., 2018). Warto dodać, że wszystkie użyte skale pomiarowe miały charakter porządkowy, to znaczy, pomiar przy ich pomocy różnych jednostek badanych odwzorowuje dla par tych jednostek relację równościową lub relację porządkującą (większy niż...). Sam pomiar ma charakter relatywny w stosunku do zbioru badanego, a więc pytanie, czy np. dana jednostka jest wysoko rozwinięta, nie jest uprawnione, natomiast właściwe pytanie, na które można odpowiedzieć na podstawie badania, to: czy dana jednostka jest wyżej (niżej) rozwinięta od innej.

Jak już wspomniano powyżej, skala pomiaru poziomu rozwoju społeczno-gospodarczego jest syntezą jedenastu skal składowych (tab. 1). Pięć z nich charakteryzuje gospodarczą strukturę jednostki (gminy), cztery kolejne składowe odnoszą się do cech społeczności lokalnej. Poza tymi dwiema grupami składowych uwzględniono jeszcze dostępność przestrzenną oraz elementy jakości życia. Autorzy opracowanych skal przyjęli arbitralne założenie, że względna łączna waga składowych o charakterze gospodarczym wynosi 49%, społecznych – 35%, składowej związanej z dostępnością przestrzenną – 10%, a z warunkami mieszkaniowymi – 6%. Założenie to było poprzedzone wieloma analizami i dyskusjami. W podobny sposób wyznaczono wagi poszczególnych składowych, dbając o to, aby suma wag składowych danej grupy odpowiadała łącznej wadze wyznaczonej dla danej grupy. Ostatecznie do skonstruowania poszczególnych skal wykorzystano 47 wskaźników (tab. 1) pochodzących z różnych źródeł<sup>1</sup>. Wskaźniki obliczone dla każdej gminy podlegały procedurze statystycznej – analizie taksonomicznej (opartej na mierniku bezwzorcowym), złożonej z kilku etapów. Szczegółowy wykaz wskaźników empirycznych, ich podstawowa charakterystyka i uzasadnienie ich użycia znajdują się we wspomnianej już publikacji (Stanny et al., 2018).

Warto dodać, że poszczególne składowe obejmują możliwie szeroki zakres danego zagadnienia. Stopień zrównoważenia lokalnego rynku pracy to nie tylko skala bezrobocia rejestrowanego, ale także kwestia starości demograficznej zasobów pracy, atrakcyjność migracyjna gminy oraz ocena skali nadwyżek zatrudnienia rolniczego na podstawie statystyki płatników KRUS. Wśród składowych nie występuje ocena poziomu wyposażenia infrastrukturalnego jako oddzielna skala. Elementy infrastruktury są jednak uwikłane w konstrukcję kilku składowych, a zwłaszcza tej dotyczącej dostępności przestrzennej, kwestii edukacyjnych oraz warunków mieszkaniowych.

Przyjęty sposób pomiaru poziomu rozwoju społeczno-gospodarczego bazuje na jedenastu składowych, a więc jedenastu skalach, na których lokują się badane jednostki we właściwych danym skalom porządkach. Oznacza to, że każda badana jednostka (gmina) stanowi punkt w układzie współrzędnych o jedenastu wymiarach. W takiej przestrzeni jednostki podobne lokują się względnie blisko siebie, tworząc tzw. chmury. Przynależność

<sup>1</sup> Urząd Komunikacji Elektronicznej, Bank Danych Lokalnych Głównego Urzędu Statystycznego, Ministerstwo Rodziny i Polityki Społecznej, Ministerstwo Finansów, urzędy marszałkowskie, Ministerstwo Infrastruktury i Rozwoju, Państwowa Komisja Wyborcza, 8 okręgowych komisji egzaminacyjnych, Kasa Rolniczego Ubezpieczenia Społecznego, Agencja Rozwoju i Modernizacji Rolnictwa, Centralna Ewidencja Pojazdów i Kierowców, ankiety.

jednostek do tej samej chmury oznacza, że ich charakterystyka pod względem mierzonych cech jest zbliżona, a ilość różnych chmur stanowi miarę różnorodności zbiorów, których elementy wykazują podobieństwa. Jeśli poszczególnym gminom przypiszemy pewną wagę, może to być np. liczba mieszkańców, to dla każdej chmury można wyznaczyć pewien punkt stanowiący środek ciężkości całej chmury, a jego miejsce w przestrzeni pozwala na uśrednioną charakterystykę gmin danej chmury. W ten sposób można czytelnie nie tylko charakteryzować wyznaczone typy gmin tworzących wspólną chmurę, ale również wskazać różnice między nimi.

**Tabela 1.** Wykaz wskaźników empirycznych wykorzystanych do tworzenia skal składowych  
*List of empirical indicators used to create the component scales*

Lp.	Składowe syntetyczne	Wskaźniki
1	Dostępność przestrzenna	Przeciętny czas potrzebny na dojazd do miasta wojewódzkiego według przynależności administracyjnej danej gminy Przeciętny czas dojazdu do najbliższego położonego miasta powiatowego o znaczącej roli dla lokalnego rynku pracy Odsetek sołectw w gminie skomunikowanych transportem publicznym (przystanek autobusowy lub kolejowy), z wyłączeniem transportu szkolnego Odsetek sołectw, do których dochodzi droga o nawierzchni utwardzonej (asfaltowej) Liczba zarejestrowanych samochodów osobowych ogółem na 100 mieszkańców Odsetek starych samochodów (wyprodukowanych przed 2004 r.) w ogólnej liczbie zarejestrowanych samochodów
2	Stopień dezagregacji gospodarki lokalnej	Udział pozarolniczych podmiotów gospodarczych w ogólnej liczbie podmiotów gospodarczych Wpływ z podatku CIT i PIT do budżetu gminy przypadający na 1 zł wpływu z podatku rolnego Liczba świadczeniobiorców emerytur KRUS na 100 osób w wieku poprodukcyjnym
3	Funkcja rolnicza	Średni obszar gospodarstwa (w ha) składającego wniosek o płatności bezpośrednie Liczba działek na 100 ha Odsetek składających wnioski o płatności bezpośrednie w wieku do 40 lat w ogólnej liczbie wnioskodawców
4	Sektor pozarolniczy	Liczba podmiotów zarejestrowanych w systemie REGON na 1000 osób w wieku produkcyjnym Liczba podatników prowadzących działalność gospodarczą i rozliczających się podatkiem PIT oraz płatników CIT na 1000 mieszkańców Odsetek podmiotów świadczących usługi publiczne w ogólnej liczbie podmiotów zarejestrowanych w systemie REGON
5	Lokalne finanse publiczne	Udział procentowy dochodów własnych gminy w dochodach ogółem Wartość wskaźnika G wykorzystywana przy wyliczaniu subwencji ogólnej Dochody budżetów gmin z podatku PIT i CIT na mieszkańca Udział procentowy środków na finansowanie i współfinansowanie programów i projektów unijnych w dochodach gminy Udział procentowy wydatków majątkowych w ogóle wydatków budżetu gminy

6	Problematyka demograficzna	Odsetek ludności w wieku poprodukcyjnym Współczynnik feminizacji w wieku 25-34 Wskaźnik relacji dzieci-starzy Przyrost naturalny na 1000 mieszkańców
7	Stożenie zrównoważenia rynku pracy	Odsetek bezrobotnych zarejestrowanych wśród ludności w wieku produkcyjnym Wskaźnik starości zasobów pracy Wskaźnik atrakcyjności migracyjnej dla migracji wewnętrznych Ubezpieczeni (płacący składki) w KRUS na 100 ha użytków rolnych
8	Problematyka edukacyjna	Odsetek dzieci uczęszczających do przedszkola w grupie wieku 3-5 lat Współczynnik skolaryzacji brutto na poziomie szkoły podstawowej Średni wynik (w punktach) ze sprawdzianu końcowego w szkole podstawowej Średni wynik (w procentach) z testu gimnazjalnego – część matematyczna, przyrodnicza, humanistyczna i język polski Odsetek radnych z wykształceniem wyższym i średnim
9	Aktywność społeczna	Frekwencja wyborcza w wyborach samorządowych (wójtów i burmistrzów) Frekwencja wyborcza w wyborach prezydenckich (I tura) Liczba organizacji pozarządowych na 10 000 ludności Odsetek podatników PIT przekazujących 1% na organizacje pożytku publicznego Liczba wniosków o dofinansowanie projektów współfinansowanych ze środków Unii Europejskiej na lata 2007-2013 na 10 000 mieszkańców Liczba wniosków o dofinansowanie projektów w ramach podejścia LEADER na lata 2007-2013 złożonych za pośrednictwem LGD na 10 000 mieszkańców
10	Spójność i zamożność społeczności lokalnej	Średni roczny dochód podatnika podatku PIT Odsetek osób długotrwale bezrobotnych wśród ludności w wieku produkcyjnym Odsetek osób w rodzinach objętych systemem pomocy społecznej w ogóle ludności gminy Odsetek użytkowników stacjonarnego Internetu w liczbie mieszkań z potencjalnym dostępem do usługi Średni wynik testu gimnazjalnego z języka obcego, nowożytnego
11	Elementy warunków mieszkaniowych	Odsetek mieszkań wyposażonych w instalacje centralnego ogrzewania Odsetek mieszkań zamieszkałych stale wyposażonych w ustęp spłukiwany Powierzchnia użytkowa mieszkań na 1 mieszkańca

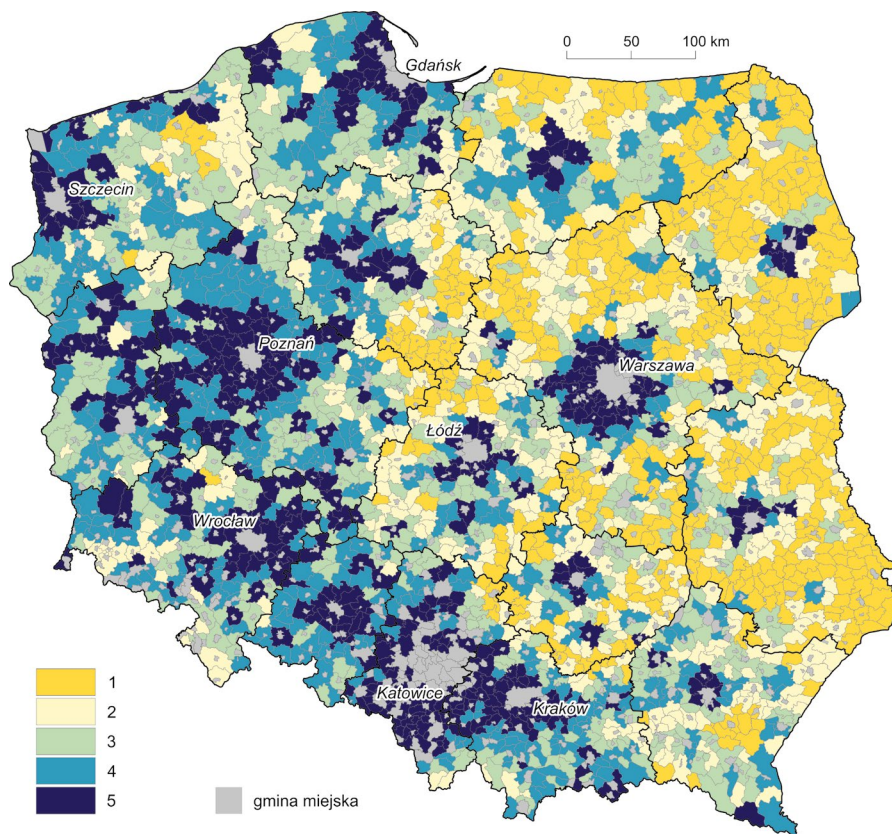
Źródło: Stanny et al. (2018, s. 264-268).

## Wyniki i dyskusja

### Zróźnicowanie gmin pod względem poziomu rozwoju i realizowanego wzorca rozwoju

Uporządkowany według skali poziomu rozwoju społeczno-gospodarczego zbiór gmin podzielono na pięć równolicznych podzbiorów. Efekt przeprowadzonej procedury przedstawia rycina 1.

Aktualny stan rozwoju społeczno-gospodarczego jest wynikiem złożonych i długotrwałych procesów. Na sytuację poszczególnych obszarów wiejskich wpływ wywiera



**Ryc. 1.** Zróżnicowanie przestrzenne obszarów wiejskich kraju pod względem poziomu rozwoju społeczno-gospodarczego

1 – bardzo niski, 2 – niski, 3 – przeciętny, 4 – wysoki, 5 – bardzo wysoki

*Spatial differentiation of Poland's rural areas in relation to their levels of socio-economic development*

Źródło: Stanny et al. (2018, s. 218).

szeroki wachlarz czynników, od czynników natury historycznej, kulturowej po społeczno-gospodarcze. Wielu badaczy podkreśla rolę czynnika historycznego, gdyż jak zauważają, zróżnicowanie rozwojowe z okresu zaborów do dzisiaj rzutuje na kondycję i rozwój poszczególnych części Polski (Rosner, 2005; Gorzelak, 2007; Miszczyk, 2013).

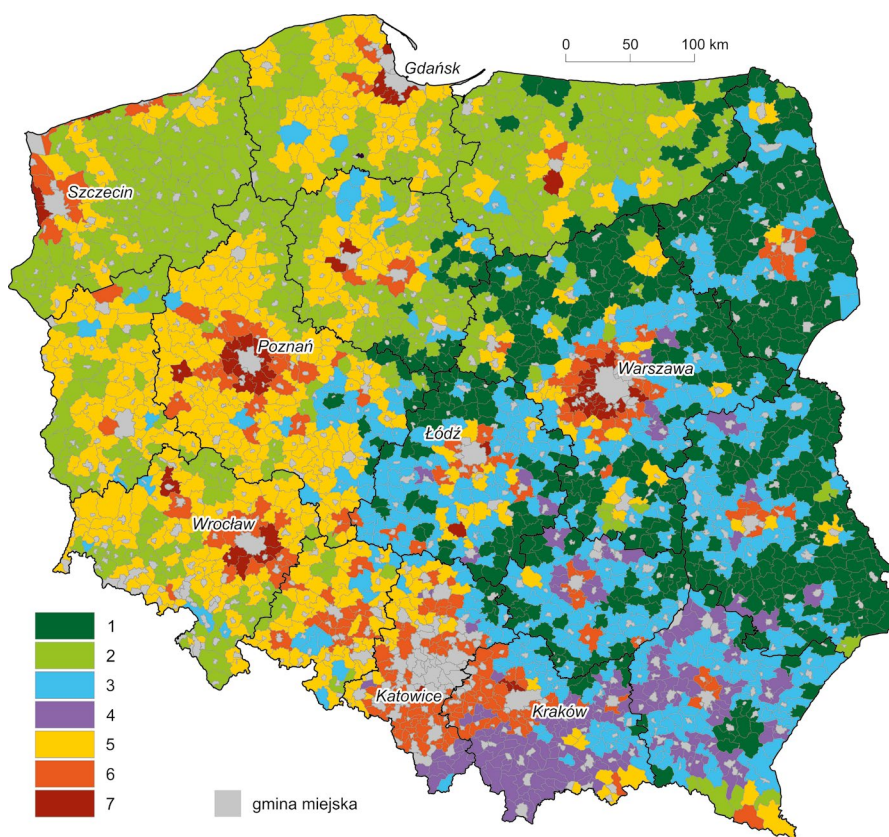
Ten sam poziom rozwoju społeczno-gospodarczego może być osiągnięty na różne sposoby, przy różnych kombinacjach czynników składowych. W warunkach polskich łatwo zauważyć, że zarówno np. obszary popegeerowskie, jak i rozdrobnionego rolnictwa regionu południowo-wschodniego, chociaż są różne, to realizują pewien model rozwoju. W innym kierunku przebiega rozwój obszarów wokół dużych miast, a inaczej na obszarach o dominacji rolnictwa rodzinnego oddalonych od ośrodków miejskich. To, według jakiego wzorca, czy też w jakim kierunku przebiega rozwój danego obszaru, zależy od szeregu czynników, ale przede wszystkim od ukształtowanej wcześniej struktury gospodarczej oraz cech lokalnej społeczności. Istotny wpływ wywierają również specyficzne lokalne warunki naturalne, stopień izolacji danego obszaru od rynków pracy i zbytu lokalnych produktów itp. Wię-



ność tych cech układu lokalnego, stanowiących specyficzny kapitał rozwoju, jest efektem długiego procesu historycznego. Kształtowanie sieci osadniczej, uwłaszczenie chłopów, kolektywizacja rolnictwa czy wzorce dziedziczenia miały znaczenie w tym procesie.

Przeprowadzona analiza pozwoliła zidentyfikować siedem typów gmin (odpowiadającym siedmiu chmurom w układzie współrzędnych) (tab. 2). Przyjęto, że na każdej użytej skali środek ciężkości dla całego zbioru jednostek wynosi 100, a wartość dla danej chmury (danego typu) to odległość tego punktu od środka ciężkości dla całego zbioru.

W wyniku przeniesienia uzyskanych wyników na mapę powstała rycina 2. Zwracają uwagę pewne prawidłowości przestrzennego rozkładu, np. gminy zaliczone do typów 1 i 2 występują niemal wyłącznie na terenie dawnego zaboru rosyjskiego, natomiast typu 6 i 7 – w pobliżu większych ośrodków miejskich. Statystyczna charakterystyka poszczególnych typów przedstawiona w tabeli 1 pozwala na interpretację, jakie gminy utworzyły poszczególne zbiory.



**Ryc. 2.** Zróżnicowanie przestrzenne obszarów wiejskich pod względem wzorca rozwoju  
 1 – dominacja rolnictwa tradycyjnego, 2 – dominacja rolnictwa wielkoobszarowego, 3 – przewaga funkcji rolniczej, pośrednie, 4 – wielodochodowe, rozdrobnione rolnictwo, 5 – wielofunkcyjne, równowaga sektorów, 6 – zurbanizowane, redukcja funkcji rolniczej, 7 – silnie zurbanizowane  
*Spatial differentiation of rural areas in terms of development pattern*  
 Źródło: Stanny et al. (2018, s. 234).

**Tabela 2.** Charakterystyka uzyskanych typów gmin. Parametry centrum grawitacji typu w relacji do centrum grawitacji całego zbioru na poszczególnych skalach składowych rozwoju społeczno-gospodarczego  
*Characteristics of the obtained types of gmina. Parameters describing the centre of gravity of the type in relation to that of the whole set on different component scales for socio-economic development*

Typ	Liczba gmin	% gmin	Waga (% ludności wiejskiej)	Dostępność przestrzenna	Stopień dezagrarnizacji gospodarki lokalnej	Funkcja rolnicza	Sektor pozarolniczy	Lokalne finanse publiczne	Problematyka demograficzna	Stopień zrównoważenia rynku pracy	Problematyka edukacyjna	Aktywność społeczna	Spójność i zamożność społeczności lokalnej	Elementy warunków mieszkaniowych
1 – dominacja rolnictwa tradycyjnego	474	21,8	12,3	87,5	46,9	102,1	74,7	58,0	82,4	85,9	85,0	84,0	82,4	75,0
2 – dominacja rolnictwa wielkoobszarowego	381	17,5	14,1	91,1	96,6	120,6	93,1	82,6	100,4	85,3	86,7	88,0	80,2	98,7
3 – przewaga funkcji rolniczej, pośrednie	449	20,7	17,2	99,4	71,8	95,6	87,7	72,8	93,1	97,2	101,2	97,5	95,2	88,6
4 – wielodochodowe, rozdrobnione rolnictwo	161	7,4	10,2	104,7	112,2	74,6	97,8	75,7	105,8	103,6	105,7	103,1	103,8	100,4
5 – wielofunkcyjne, równowaga sektorów	433	19,9	22,5	99,1	110,8	109,8	108,8	112,2	105,9	104,7	97,0	100,5	103,1	109,4
6 – zurbanizowane, redukcja funkcji rolniczej	227	10,4	18,8	112,6	143,6	90,6	119,2	151,3	104,8	111,6	116,5	115,6	119,7	116,4
7 – silnie zurbanizowane	48	2,2	4,9	117,9	168,5	100,7	150,4	224,0	125,6	129,2	124,9	133,1	142,5	131,2
Ogółem	2137	100,0	100,0	100,0	100,0	100,0	100,0	100,0	100,0	100,0	100,0	100,0	100,0	100,0

Źródło: Stanny et al. (2018, s. 235).

**Typ 1** obejmuje zbiorowość gmin, które w strukturze gospodarczej mają duży udział tradycyjnego rolnictwa rodzinnego. Skupia on 21,8% ogółu badanych jednostek (gmin wiejskich i obszarów wiejskich gmin miejsko-wiejskich), a na ich terenie mieszka 12,3% ludności wiejskiej kraju. Położone są peryferyjnie w stosunku do sieci miast średnich i większych, często wzdłuż granic regionów administracyjnych, czasem – granic dawnego podziału na 49 województw, niemal wyłącznie na obszarze dawnego zaboru rosyjskiego. Charakteryzują się ponadto relatywnie słabą dostępnością przestrzenną, słabymi warunkami mieszkaniowymi ludności, wybitnie niekorzystną charakterystyką lokalnych finansów publicznych, co ma związek ze słabo rozwiniętym sektorem pozarolniczym gospodarki, a w konsekwencji niskimi dochodami z podatku CIT. Charakterystyczne jest również to, że struktura demograficzna mieszkańców tych gmin jest wybitnie niekorzystna.

**Typ 2** skupia 17,2% ogółu analizowanych jednostek, a zamieszkuje je 14,1% ludności wiejskiej kraju. Gminy zaliczane do tego typu występują w dużych zgrupowaniach w północnym pasie dawnego obszaru Prus, znajdującego się poza granicami II RP, a więc na terenach, na których skupione były dawne państwowe gospodarstwa rolne (PGR) (zachodniopomorskie, warmińsko-mazurskie i położone peryferyjnie obszary województw pomorskiego i kujawsko-pomorskiego). W mniejszym stopniu gminy tego typu występują w pozostałych regionach Ziemi Odzyskanych, a na innych obszarach kraju są nieliczne, otoczone gminami zaliczonymi do innych typów. To, co wyróżnia gminy typu 2, to relatywnie dobrze rozwinięty sektor rolniczy (w wyniku restrukturyzacji dawnych gospodarstw państwowych) przy jednocześnie silnie niezrównoważonym rynku pracy, słabym poziomie rozwoju systemu edukacji, niskiej zamożności mieszkańców i małej spójności społecznej.

**Typ 3** obejmuje 20,7% ogółu badanych jednostek, które zamieszkuje 17,2% ludności wiejskiej. Tworzą one obszary wiejskie o wyraźnej dominacji funkcji rolniczej jako źródła utrzymania ludności, a pośrednio o strukturze gospodarczej słabo zasilającej lokalne finanse publiczne, co wiąże się z brakiem opodatkowania dochodów rolniczych podatkiem PIT. Gminy typu 3 położone są w większości na obszarach dawnego zaboru rosyjskiego, we wschodniej i centralnej części kraju, zajmując przestrzeń między obszarami peryferyjnymi w układzie regionalnym (typu 1), a podmiejskimi położonymi wokół centrów regionalnych i w pobliżu pozostałych większych ośrodków miejskich. Z tego względu można je określić jako gminy typu przejściowego.

**Typ 4** utworzyło 7,4% jednostek poddawanych badaniu zamieszkiwanych przez 10,2% ludności wiejskiej. Obejmują one zatem obszary o ponadprzeciętnej gęstości zaludnienia. Są to gminy o ponadprzeciętnym stopniu dezagrarnizacji źródeł utrzymania, przy czym sektor rolniczy jest słabo rozwinięty, a poziom rozwoju sektora pozarolniczego jest nieco niższy od przeciętnej w kraju. Jednak zamożność społeczności lokalnych jest wyższa od przeciętnej, podobnie jak struktura demograficzna jest korzystniejsza od przeciętnej na obszarach wiejskich. Zamożność ta nie przekłada się jednak na korzystną sytuację w zakresie lokalnych finansów publicznych, które wyraźnie odstają *in minus* od przeciętnych. Gminy tego typu tworzą skupiska na terenie województw małopolskiego i podkarpackiego, a więc na obszarze dawnej Galicji. Charakteryzują się one silnie rozdrobnioną strukturą agrarną i rozpowszechnionym zarobkowaniem mieszkańców wsi poza rolnictwem. Poza tym rejonem kraju gminy typu 4 spotyka się w Polsce Centralnej, przeważnie w pobliżu miast. Nie tworzą one jednak większych skupisk. Biorąc pod uwagę charakterystykę statystyczną tych jednostek można je nazwać gminami ludności wielodochodowej, łączącej przychody z małych gospodarstw z dochodami z pracy poza nimi.

**Typ 5** gmin występuje dość licznie. Tworzy go 19,9% ogólnej liczby badanych jednostek, a mieszka w nich 22,5% ludności wiejskiej. Charakteryzują się one ponadprzeciętnym rozwojem pod względem niemal wszystkich badanych cech, przy czym biorąc pod uwagę składowe dotyczące kwestii gospodarczych, stopień dezagraryzacji jest ponadprzeciętny przy jednocześnie ponadprzeciętnym poziomie rozwoju zarówno sektora rolniczego, jak i pozarolniczego. Analiza wartości wskaźników dla tej grupy gmin wskazuje, że dokonuje się w nich rozwój wielofunkcyjny, któremu towarzyszy relatywnie korzystna sytuacja na rynku pracy. Gminy tego typu dominują na terenach Wielkopolski (poza obszarami wokół większych miast) oraz licznie występują w województwach: lubuskim, dolnośląskim, opolskim, a także w kujawsko-pomorskim. Na pozostałym obszarze kraju gminy tego typu występują rzadziej, przeważnie w sąsiedztwie większych miast.

**Typ 6 i 7** tworzą gminy znajdujące się w zasięgu silnego oddziaływania dużych miast, przy czym typ 6 tworzy 227 jednostek, a typ 7 – zaledwie 48 jednostek. O ile gminy typu 6 stanowią wiejskie sąsiedztwo największych miast, to typ 7 już tylko formalnie zaliczany jest do obszarów wiejskich. Oba omawiane typy gmin charakteryzuje wyraźnie ponadprzeciętna dla obszarów wiejskich w kraju gęstość zaludnienia. Pod względem wszystkich analizowanych cech gminy te uzyskały bardzo dobre oceny, wyjątek stanowi wyłącznie stopień rozwoju funkcji rolniczej, która w omawianych typach gmin wykazuje tendencję do zanikania lub rozwoju tzw. działów specjalnych produkcji (nowalijki, pieczarki, niektóre rodzaje owoców itp.) na rynki miejskie.

### Gminy zwiększające i zmniejszające zaludnienie

Zmiany liczby ludności w gminach wiejskich i na obszarach wiejskich gmin miejsko-wiejskich analizowane były dla pięcioletniego okresu 2014-2019, a więc przed ujawnieniem się w Polsce problemów z pandemią COVID-19, która wywarła wpływ na możliwości przemieszczania się ludności, jak również z uwagi na stosunkowo niewielkie w tym okresie zmiany podziału administracyjnego kraju (dłuższy horyzont czasowy wiązałby się z wieloma problemami technicznymi w przeprowadzeniu analiz z uwagi na liczne takie zmiany).

W okresie, który został poddany analizie, nastąpiła pewna liczba zmian podziału administracyjnego, związana z uzyskaniem praw miejskich i zmianą statusu niektórych gmin wiejskich na miejsko-wiejskie. Z tego względu dane o liczbie ludności dla roku 2019 przeliczono według podziału z roku 2014, a w badaniu uwzględniono 2170 jednostek. Przyjęto, że zmiana liczby ludności brana pod uwagę w badaniu to taka, która przekracza przedział +/-2%. Mniejsza skala spadku lub wzrostu liczby mieszkańców w okresie pięciu lat może mieć charakter nietrwały i wiązać się np. z ruchem naturalnym ludności, przy czym zarówno liczba urodzeń, jak i zgonów w niewielkiej populacji ludności gminy z roku na rok zmienia się w sposób w znacznym stopniu przypadkowy.

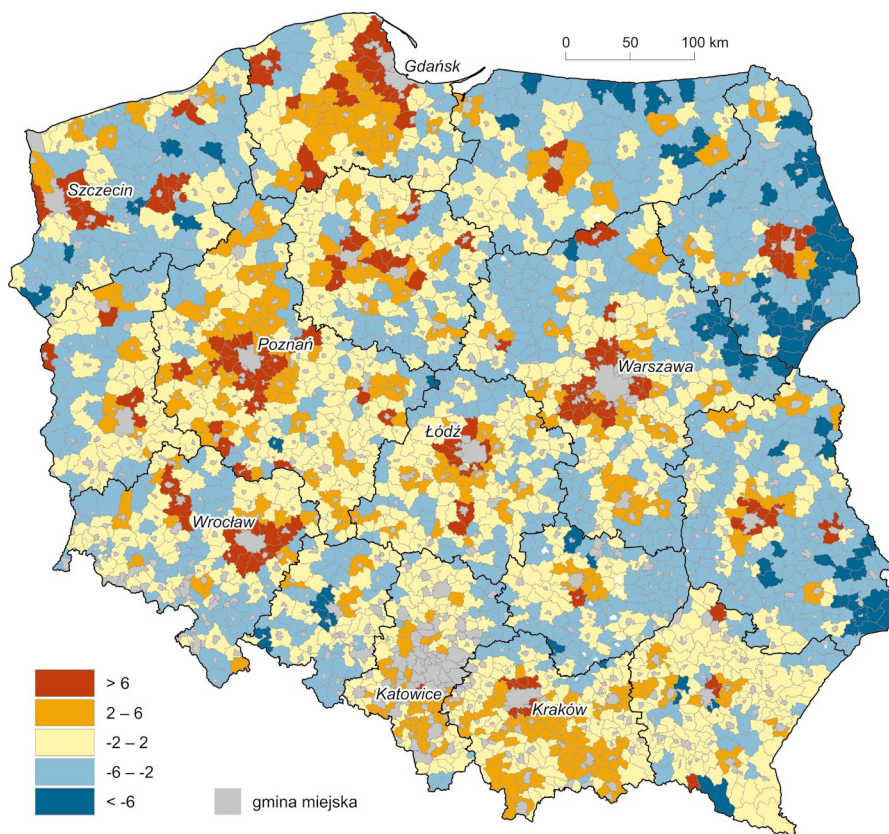
Na podstawie analizy rozkładu statystycznego zebranego materiału badawczego autorzy arbitralnie przyjęli, że gminy, których liczba mieszkańców w okresie pięciu lat wzrosła o więcej niż 6%, to gminy w sposób intensywny zwiększające zaludnienie. Warunek taki spełnia 136 jednostek, a więc nieco ponad 6% jednostek w kraju<sup>2</sup>. Rycina 3 ujawnia, że zdecydowana większość z nich to gminy pierwszego pierścienia wokół dużych miast, a zwłaszcza Warszawy, Poznania, Wrocławia, Łodzi, Białegostoku, Lublina i Trójmiasta.

<sup>2</sup> Wzrost liczby ludności w przypadku gmin Drawsko Pomorskie i Złocieniec wynikał z likwidacji gminy Ostrowice w 2019 r.

Zdarzają się jednak tego rodzaju gminy również w przypadku niektórych mniejszych miast, a w dość wyjątkowych sytuacjach także np. w sąsiedztwie przejść granicznych lub na terenach wybitnie atrakcyjnych z innych względów.

Na drugim biegunie rozkładu znajdują się jednostki intensywnie zmniejszające zaludnienie, o co najmniej 6% w badanym pięcioletnim okresie. Jest ich 84, a więc znacznie mniej niż tych, które określone zostały jako intensywnie zwiększające liczbę mieszkańców. Większość gmin intensywnie zmniejszających zaludnienie znajduje się na wschodnim pograniczu, w północnej i środkowej jego części. Poza tym obszarem gminy intensywnie zmniejszające zaludnienie pojawiają się również na terenach, które przed restrukturyzacją PGR-ów charakteryzowały się bardzo wysokim udziałem użytków rolnych skupionych gospodarstwach państwowych, a w niewielkiej liczbie na terenach położonych skrajnie peryferyjnie w stosunku do sieci ośrodków regionalnych i subregionalnych.

O zmianach przestrzennego rozkładu zaludnienia obszarów wiejskich świadczy nie tylko występowanie gmin o przyroście lub zmniejszeniu się zaludnienia o więcej niż 6%



**Ryc. 3.** Gminy wiejskie i obszary wiejskie gmin miejsko-wiejskich według zmian liczby mieszkańców w okresie 2011-2019 (%)

*Rural gminas and rural areas of urban-rural gminas by reference to percentage population change in the 2011-2019 period*

Opracowanie własne na podstawie danych GUS.

w okresie pięciu lat. Mniejsze natężenie procesów, o których mowa, dotyczy prawie połowy ogólnej ich liczby, przy czym spadek zaludnienia obserwowany był w omawianym okresie na poziomie 2-6% w 752 gminach, a przyrost w podobnej dynamice zmian – w 320. Warto również zauważyć, że w Polsce Wschodniej (poza sąsiedztwem większych miast) występuje przewaga obszarów zmniejszających zaludnienie, natomiast Wielkopolska i obszary dawnej Galicji przeważnie zwiększały zaludnienie.

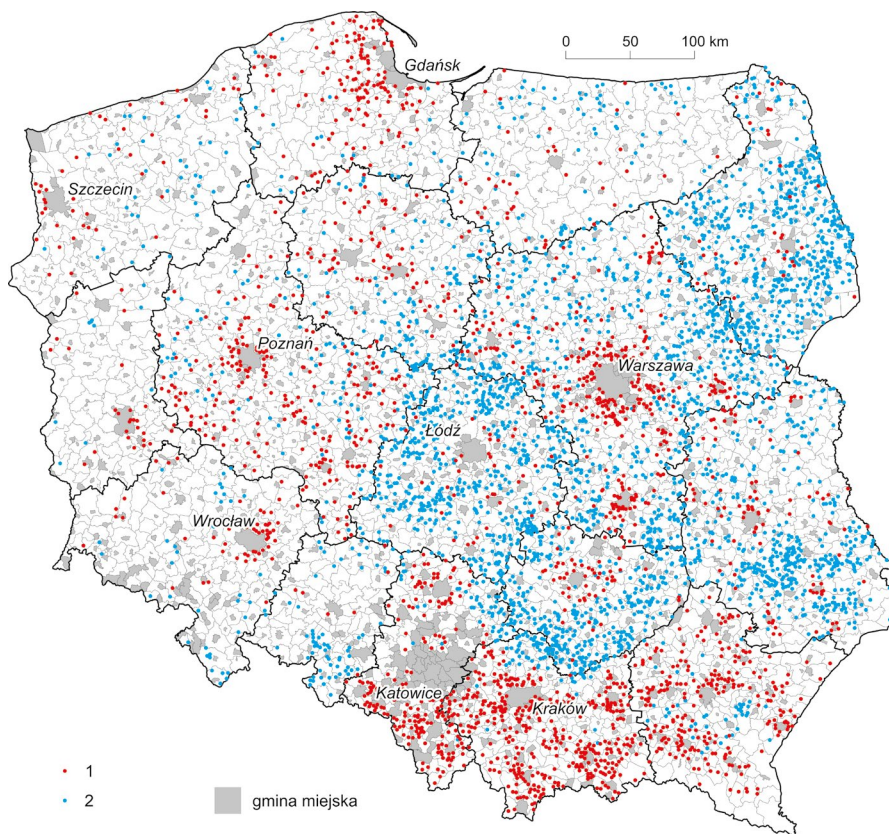
### Wsie wyludniające się i ze wzrastającą liczbą ludności

Gminy wiejskie i części wiejskie gmin miejsko-wiejskich składają się zazwyczaj z kilku, czasami kilkunastu jednostek osadniczych i zamieszkiwane są średnio przez ok. 7 tys. osób. Średnia wielkość miejscowości wiejskiej wynosiła w 2011 r. ok. 365 osób. Wielkość ta jest bardzo zmienna w czasie, a przybycie do wsi lub opuszczenie jej przez jedną rodzinę stanowi zwykle znaczącą procentowo różnicę liczby mieszkańców. Z tego względu określenie miejscowości wiejskich wykazujących względnie trwałe tendencje zmiany zaludnienia jest bardziej złożone niż w przypadku większych jednostek, np. gmin.

W opracowaniu posłużono się metodą wyróżnienia podzbiorów wsi (miejscowości wiejskich) ze wzrastającą liczbą ludności oraz wyludniających się (zanikających), opracowaną przez Wesołowską (2018). Zastosowana metoda pozwoliła na zidentyfikowanie stanu zaludnienia 41 466 miejscowości wiejskich w kolejnych spisach powszechnych, rozpoczynając od 1950, a kończąc na 2011 r. Następnie zbiorowość wsi podzielono na kilka podzbiorów w zależności od przebiegu zmian liczby mieszkańców. W obecnej analizie wzięte zostały pod uwagę dwa z wyróżnionych podzbiorów: wsie, które w każdym z kolejnych okresów międzyspisowych wykazywały tendencję do zmniejszania liczby mieszkańców (wyludniające się lub zanikające) oraz takie, które w każdym z okresów międzyspisowych zwiększały liczbę ludności. Warto dodać, że wsi z kategorii wyludniających się zidentyfikowano 2956, a ich liczba mieszkańców w roku 1950 wynosiła 1054 tys., podczas gdy w 2011 – już tylko 534 tys. osób. Na drugim biegunie lokowało się 1952 wsi zwiększających zaludnienie, przy czym liczba ich mieszkańców w analizowanym okresie wzrosła z 1379 tys. do 2883 tys. osób.

Należy podkreślić, że oba podzbiory wsi, wyludniających się i zwiększających zaludnienie, stanowią bieguny rozkładu ogółu wsi wyodrębnione według bardzo rygorystycznych kryteriów. Przyjęte założenia powodują, że poddawane analizie podzbiory wsi stanowią zbiory skrajnie kontrastowe. Wśród wsi, które nie zostały objęte dalszym badaniem, znalazły się takie, których zaludnienie nie ulegało zmianom, oraz takie, które zwiększały lub zmniejszały zaludnienie, ale nie w każdym z okresów międzyspisowych charakter zmian był taki sam.

Miejscowości wiejskie zwiększające zaludnienie w każdym okresie międzyspisowym są rozsiane na terenie całego kraju, jednak największe ich zagęszczenie stanowi obszar dawnej Galicji, zwłaszcza województwa małopolskiego, oraz sąsiedztwa większych miast na terenie całego kraju (ryc. 4). Również wsie zaliczone do wyludniających się znajdują się na terenie wszystkich województw, jednak najwięcej w pięciu: podlaskim, lubelskim, mazowieckim, łódzkim i świętokrzyskim. Obszar ten z pewnym przybliżeniem odpowiada dawnemu zaborowi rosyjskiemu.



**Ryc. 4.** Wsie zwiększające zaludnienie (1) i wyludniające się (2) w Polsce  
*Villages in Poland manifesting increases in population (1) or depopulation (2)*  
Opracowanie własne na podstawie danych GUS.

#### Związek pomiędzy poziomem i wzorcem rozwoju społeczno-gospodarczego obszarów wiejskich a zmianami ich zaludnienia

Wynik zestawienia informacji o poziomie rozwoju społeczno-gospodarczego gminy i występującej na jej terenie tendencji w zakresie zmian zaludnienia okazał się zgodny z oczekiwaniem: gminy o wysokim poziomie rozwoju znacznie częściej zwiększają zaludnienie, natomiast obszary wiejskie zapóźnione pod względem poziomu rozwoju to często również obszary depopulacyjne. Potwierdza to wysoki współczynnik korelacji rang Spearmana (Sobczyk, 2002) wynoszący 0,62. Poziom rozwoju społeczno-gospodarczego nie jest jedynym czynnikiem decydującym o charakterze zmian w zakresie zaludnienia. Wśród innych czynników, które decydują o przesunięciach ludności, w literaturze przedmiotu wymieniane są m.in.: stan środowiska naturalnego i możliwość ucieczki z przeludnionych obszarów miast (lub podmiejskich) w celu prowadzenia ekologicznego trybu życia. Życie „bliżej natury” może być silną motywacją dla pewnych grup ludności do przeniesienia się do obszarów słabiej rozwiniętych (Deller et al., 2001; Gkartzios i Scott, 2009; Halfacree, 2012; Smith i King, 2012; Wesołowska, 2018). Dominujące znaczenie w przyciąganiu

migrantów i przeciwdziałaniu odpływowi migracyjnemu ma jednak poziom rozwoju społeczno-gospodarczego i związane z tym możliwości, jakie dany teren stwarza w zakresie znalezienia atrakcyjnego zatrudnienia oraz realizacji aspiracji życiowych (tab. 3). Zależność, o której mowa, jest od dawna znana ekonomistom oraz badaczom migracji (Stasiak, 1990; Gawryszewski, 2005; Bański, 2006; Churski i Dominiak, 2012; Miszczuk, 2013; Warzecha, 2013; Rosner, 2012; Stanny et al., 2018). Już obserwacje Ravensteina (1885) dotyczące przemieszczeń ludności w XIX w. w Anglii potwierdziły, że ludzie wykazują tendencję do opuszczania rejonów słabiej rozwiniętych i z tego względu mniej oferujących, a kierują się do takich, które w ich przekonaniu oferują atrakcyjniejsze możliwości życia i pracy.

W wyniku przemieszczeń ludności doszło do silnej polaryzacji przestrzeni Polski. W tym miejscu można odnieść się do egzogenicznej teorii rozwoju, wywodzącej się z ekonomii rozwoju gospodarczego i do koncepcji polaryzacji przestrzeni (Perroux, 1955, 1964; Myrdal, 1957; Hirschman, 1958), która wyjaśnia kształtowanie się regionów o różnej dynamice rozwoju (Szlachta, 1995; Czyż, 1998; Dyjach, 2013), tzw. regionów wygrywających (bieguny rozwoju) i regionów przegrywających (regiony zaplecza). Zróżnicowanie między tymi obszarami pogłębia się – obszary słabiej rozwinięte zwiększają dystans w stosunku do biegunów wzrostu. Bieguny wzrostu rozwijają się coraz szybciej, zaś słabo rozwinięte obszary ulegają stagnacji (tzw. efekt błędnego koła). W koncepcji błędnego koła Myrdal (1957) przyjął, że zmiana jednego elementu w układzie społeczno-ekonomicznym wywołuje zmiany innych elementów układu. Zmiany negatywne określił jako efekt wypłukiwania (wymywania, *backwash effects*). W związku z powyższym regiony przegrywające charakteryzują się ubytkiem ludności, natomiast regiony wygrywające cechują się jej wzrostem.

W przypadku gmin wyludniających się nie bez powodu zwraca się uwagę na rolę procesów migracyjnych w zmniejszaniu się liczby ludności. Są to obszary stare demograficznie z relatywnie niewielkim udziałem w populacji kobiet w wieku rozrodczym (Bański et al., 2014). Struktura taka kształtuje się pod wpływem długotrwałych procesów związanych z odpływem migracyjnym, przy czym w strumieniu odpływu przewagę liczebną mają kobiety (na co także zwracał już uwagę Ravenstein). Relatywny niedostatek młodych kobiet skutkuje relatywnie niewielką liczbą urodzeń, a w konsekwencji staje się czynnikiem sprzyjającym pogłębianiu się niekorzystnej struktury demograficznej.

Badania wykazały, że rodzaj zmian w zaludnieniu gminy jest silnie powiązany z charakterem jej struktury społeczno-gospodarczej. Okazuje się, że ponad 13% gmin typu pierwszego, a więc o dominacji tradycyjnego rolnictwa rodzinnego i stosunkowo monofunkcyjnej strukturze, wyludnia się (tab. 4). Aby skróciwie przedstawić charakter tych

**Tabela 3.** Zależność zmian zaludnienia w gminie od jej poziomu rozwoju społeczno-gospodarczego  
*The relationship between population changes in a gmina and its level of socio-economic development*

Poziom rozwoju gminy	Liczba gmin wyludniających się	Liczba gmin ze wzrastającym zaludnieniem
1 – bardzo niski	63	1
2 – niski	9	0
3 – przeciętny	4	1
4 – wysoki	3	13
5 – bardzo wysoki	5	121
Ogółem	84	136



**Tabela 4.** Zależność zmian zaludnienia w gminie od jej wzorca rozwoju  
*The dependence of population change in a gmina on development pattern*

Typ	Liczba gmin (100%)	Odsetek gmin w danym typie	
		wyludniających się	zwiększających zaludnienie
1 – dominacja rolnictwa tradycyjnego	474	13,5	0,0
2 – dominacja rolnictwa wielkoobszarowego	381	2,9	0,8
3 – przewaga funkcji rolniczej, pośrednie	449	0,4	0,0
4 – wielodochodowe, rozdrobnione rolnictwo	161	1,2	0,6
5 – wielofunkcyjne, równowaga sektorów	433	0,5	10,4
6 – zurbanizowane, redukcja funkcji rolniczej	227	1,3	19,8
7 – silnie zurbanizowane	48	0,0	87,5

gmin, wystarczy dodać, że w znacznej ich części państwo jest głównym pracodawcą pozarolniczym – ok. 40% pozarolniczych miejsc pracy w gminach tych skupiają instytucje świadczące usługi publiczne (urząd gminy, szkoła, ośrodek zdrowia, ośrodek pomocy społecznej, policja itp.). Jednocześnie spośród wszystkich wyodrębnionych typów w gminach zaliczonych do typu pierwszego występuje największe uzależnienie mieszkańców od systemu pomocy społecznej, a odsetek gospodarstw domowych korzystających z różnego rodzaju zasiłków sięga 40% (Stanny et al., 2018).

W pozostałych wyodrębnionych typach gmin zjawisko zmniejszania się liczby ludności jest znacznie rzadsze. Spotkać je można zwłaszcza wśród gmin typu 2, a więc takich, których struktura gospodarcza powiązana była z rolnictwem wielkoobszarowym i które w dalszym ciągu odczuwają konsekwencje jego restrukturyzacji. Gospodarstwa rolne powstałe z majątku dawnych PGR-ów dały zatrudnienie około połowie osób poprzednio pracujących w PGR. Ze względu na strukturę powstałego w ten sposób bezrobocia rozwiązanie problemów gospodarki lokalnej okazało się szczególnie trudne. Upływ czasu w większości przypadków złagodził powstałe problemy społeczne, jednak nie do końca, zwłaszcza w tych gminach, w których udział rolnictwa państwowego był szczególnie wysoki i w których występowały tzw. osiedla pegeerowskie (Stanny et al., 2018).

Przyrost zaludnienia na terenach wiejskich wystąpił zwłaszcza w gminach typu 6 i 7, a więc w obszarach podmiejskich. Jego mechanizm powiązany jest również z procesami migracyjnymi, są to rejony do których kierują się dwa strumienie migrantów, jeden ze wsi, zwłaszcza z gmin typu 1, a więc wykazujących cechy gospodarki monofunkcyjnej rolniczej o tradycyjnej strukturze. Drugi to strumień migrantów z dużego miasta. O ile strumień napływu ze wsi stanowią ludzie młodzi, to w przypadku napływu z miast większy udział mają osoby nieco starsze, ustabilizowane zawodowo i materialnie, często mające nienormowany czas pracy (artyści, prawnicy, naukowcy itp.). W rezultacie gminy typu 6 i 7 charakteryzują się relatywnie korzystną strukturą demograficzną w wyniku napływu ludzi młodych, którzy już po realizacji planów migracyjnych decydują się na posiadanie dzieci. W rezultacie udział dzieci na tych obszarach jest relatywnie wysoki, co jednak nie jest związane z wysoką dzietnością kobiet, ale z relatywnie wysokim udziałem w strukturze demograficznej kobiet w wieku rozrodczym (Stanny et al., 2018). Z pewnym uproszczeniem można powiedzieć, że część niedostatku dzieci w gminach typu 1 jest związana z tym, że w wyniku procesów migracyjnych ich rodziców rodzą się one w gminach typu 6 i 7.

Zmiany zaludnienia obszarów wiejskich często dotyczą mniejszych obszarów niż cała gmina, może to być jakiś jej fragment lub nawet pojedyncza wieś. Proces zmian zaludnienia obszaru wiejskiego o takim charakterze może wykazywać się relatywnie długim trwaniem i prowadzić do względnie głębokich zmian struktury osadniczej.

W badaniach zaobserwowano 2956 wsi zmniejszających zaludnienie w sposób długotrwały oraz 1952 wsie zwiększające zaludnienie. Warto jeszcze raz podkreślić, że przyjęte kryteria zaliczenia wsi do któregoś z tych zbiorów były bardzo rygorystyczne, wymagały, aby proces zmniejszenia (ew. zwiększenia) liczby mieszkańców dokonywał się w każdym z okresów międzypisowych branych pod uwagę. Nie oznacza to, że w całym okresie miał on stały charakter. Mogło się tak zdarzyć, że w którymś z tych okresów liczba ludności wsi przez pewien czas zwiększała się, a następnie ulegała zmniejszeniu. Jeśli bilans dla okresu międzypisowego był zgodny z kierunkami zmian w pozostałych okresach międzypisowych, nie wykluczało to jednostki ze zbiorów poddawanych analizie. Istotne jest również to, że na zaobserwowaną międzypisową zmianę liczby ludności wsi wpływają również ewentualne zmiany jej granic. Przy przyjętym założeniu monotoniczności nawet jedna taka zmiana o charakterze administracyjnym w całym analizowanym okresie mogła wykluczyć wieś z dalszej analizy, nawet w przypadku długotrwałego stałego dynamicznego trendu zmian zaludnienia wynikającego z procesów demograficznych.

Wyludnianie wsi powiązane jest obecnie z poziomem rozwoju obszaru, na terenie którego się znajdują (tab. 5). Gminy, w których znaczna część wsi od dziesięcioleci wykazuje trwałą tendencję wyludniania się, są obecnie z reguły słabiej rozwinięte, natomiast gminy, w których wsie zwiększają zaludnienie, charakteryzują się wyższym poziomem rozwoju społeczno-gospodarczego. Zebrane materiały nie pozwalają jednak na interpretację, że jest to zależność o dużej regularności, na co wskazywałyby dane z tabeli 3. Klasy podziału gmin według poziomu rozwoju są równoliczne, cecha ta dotyczy jednak przedziałów liczby gmin, a nie wsi. Nie zbadano, ile wsi trafiło do danego przedziału skali. W szczególności klasy 1 i 2 prawdopodobnie skupiają relatywnie bardzo wysoki procent wsi, gdyż średnia liczba mieszkańców miejscowości wiejskiej jest w rejonach ich występowania relatywnie mała, natomiast liczba wsi przedziałów 3 i 4 jest odpowiednio mniejsza, gdyż regiony ich występowania to jednocześnie regiony wsi o stosunkowo większej liczbie mieszkańców.

Nie zmienia to jednak ogólnego charakteru omawianej zależności. Co więcej, dane w tabeli 6 pokazują, że ponad połowa wsi wyludniających znajduje się na terenie gmin typu 1, a więc w gminach relatywnie słabo rozwiniętych, położonych peryferyjnie w sto-

**Tabela 5.** Wsie wyludniające się i zwiększające zaludnienie według poziomu rozwoju społeczno-gospodarczego gminy

*Depopulating and growing villages by level of socio-economic development of gmina*

Poziom rozwoju gminy	Wsie wyludniające się	Wsie zwiększające zaludnienie
1 – bardzo niski	1518	66
2 – niski	743	174
3 – przeciętny	374	343
4 – wysoki	245	528
5 – bardzo wysoki	76	841
Razem	2956	1952

sunku do sieci dużych ośrodków miejskich (zwłaszcza pełniących funkcję centrów wojewódzkich). Gminy te ponadto charakteryzują się szczególnie wysokim udziałem rolnictwa rodzinnego w strukturze gospodarczej i słabym dostępem do pozarolniczych rynków pracy. Relatywnie duża (choć znacznie mniejsza niż w przypadku typu 1) liczba wsi wyludniających występuje również na obszarach zaliczonych to typu 3, a więc w gminach o charakterze pośrednim między typem 1 a obszarami podmiejskimi (typy 6 i 7) w regionie Polski Centralnej i Wschodniej. Są to najczęściej wsie mniejsze, położone peryferyjnie w układzie lokalnym, o słabym dostępie do (i tak niewielkiego) lokalnego pozarolniczego rynku pracy oraz z dala od ciągów komunikacyjnych pozwalających na dojazdy do ośrodków ponadlokalnych.

Oczywiście wsie wyludniające spotkać można również w innych typach gmin, jednak jest ich tam znacznie mniej. Poza ogólną zależnością łączącą wyludnianie wsi z poziomem rozwoju społeczno-gospodarczego gminy i specyfiką struktury lokalnej gospodarki, zanikanie pewnych wsi można traktować jako naturalną ewolucję wiejskich i lokalnych sieci osadniczych. W ich wyniku obserwuje się procesy prowadzące do zanikania wsi o niekorzystnym położeniu dla zrównoważonego, wielofunkcyjnego rozwoju, a przyrost innych, posiadających większy potencjał rozwoju. Może to być związane z szeroko rozumianym korzystnym położeniem, walorami środowiska, wysokim kapitałem społecznym i ludzkim itp. Potwierdza to relatywnie duża liczba wsi zwiększających zaludnienie w obszarach podmiejskich (typy gmin 6 i 7), w gminach typu 5 charakteryzujących się relatywnie wielofunkcyjną gospodarką, a także w gminach typu 4, których ludność odeszła od monofunkcyjności rolniczej w kierunku łączenia dochodów z rolnictwa z dochodami z pracy pozarolniczej. Gminy tego typu występują w sąsiedztwie mniejszych miast, skupiających pozarolniczy rynek pracy i znajdujących się w zasięgu codziennych dojazdów. Część z nich posiada ponadto walory środowiskowe pozwalające czerpać dochody z funkcji turystycznej i rekreacyjnej.

Na szczególną uwagę zasługuje fakt, że wśród wsi zanikających 63 jednostki stanowią wsie będące siedzibą władz gminnych, a więc takie, które skupiają lokalny pozarolniczy rynek pracy. Oznacza to, że w kilkudziesięciu przypadkach nawet miejscowość stanowiąca lokalne centrum rozwija się w tak powolnym tempie, że jest nieatrakcyjnym miejscem zamieszkania zwłaszcza dla młodych jej mieszkańców. Jednocześnie wsie gminnych w zbiorze wyodrębnionym jako zwiększające zaludnienie stwierdzono aż 244.

**Tabela 6.** Wsie wyludniające się i zwiększające zaludnienie według wzorca rozwoju gminy  
*Villages depopulating or increasing in population, by pattern of development of gmina*

Typ gminy	Wsie wyludniające się	Wsie zwiększające zaludnienie
1 – dominacja rolnictwa tradycyjnego	1719	72
2 – dominacja rolnictwa wielkoobszarowego	244	134
3 – przewaga funkcji rolniczej, pośrednie	750	259
4 – wielodochodowe, rozdrobnione rolnictwo	25	419
5 – wielofunkcyjne, równowaga sektorów	165	455
6 – zurbanizowane, redukcja funkcji rolniczej	49	453
7 – silnie zurbanizowane	4	160
Razem	2956	1952

Statystyka GUS dotycząca migracji wewnętrznych nie uwzględnia zmian miejsca zamieszkania wewnątrz gminy, co uniemożliwia prześledzenie źródeł zwiększania zaludnienia miejscowości centralnych w gminie. W przypadku gmin podmiejskich jest to zapewne efekt strumieni napływu ze wsi odległych oraz z miasta stanowiącego centrum układu. Jednak w przypadku pozostałych obszarów kraju, jak się zdaje, jest to wynik tendencji do zwiększania zaludnienia wsi centralnej kosztem wsi peryferyjnych w gminie (Rakowski, 1985; Górz, 2003; Bański, 2008; Górz i Uliszak 2009; Wesołowska, 2016, 2018).

## Wnioski

Przeprowadzona analiza zmian i przekształceń struktury przestrzennej zaludnienia obszarów wiejskich w Polsce w powiązaniu z poziomem rozwoju społeczno-gospodarczego pozwoliła wysnuć następujące wnioski.

- Wyniki przeprowadzonych badań pozwalają na stwierdzenie, że przestrzenne zróżnicowanie zaludnienia obszarów wiejskich ulega stałym, niezbyt dynamicznym zmianom. Jej efektem jest zmniejszanie się zaludnienia w rejonach położonych z dala od większych miast, a wzrost w strefach podmiejskich.
- Zróżnicowanie rozwojowe z okresu zaborów rzutuje na współczesną kondycję i rozwój poszczególnych części Polski; wsie wyludniające się znajdują się w większości na obszarze, który odpowiada dawnemu zaborowi rosyjskiemu; gminy zaliczone do typów 1 i 2 występują niemal wyłącznie na terenie dawnego zaboru rosyjskiego, natomiast typu 6 i 7 – w pobliżu większych ośrodków miejskich.
- Poziom rozwoju społeczno-gospodarczego gminy jest zgodny z występującą na jej terenie tendencją w zakresie zmian zaludnienia: gminy o wysokim poziomie rozwoju zwiększają zaludnienie, natomiast obszary wiejskie zapóźnione pod względem poziomu rozwoju to obszary wyludniające się.
- Zestawiając dane dotyczące kierunku rozwoju społeczno-gospodarczego gmin z danymi demograficznymi, autorzy dowiedli, że najsilniej tracą mieszkańców obszary wiejskie charakteryzujące się dominacją funkcji rolniczej w strukturze gospodarczej, natomiast obszary o względnie rozwiniętej wielofunkcyjności lub wielodochodowości gospodarstw domowych uczestniczą w procesach zmian rozkładu zaludnienia na wsi w mniejszym stopniu. Zróżnicowana struktura gospodarcza wsi, a zwłaszcza wysoki stopień dezagraryzacji źródeł utrzymania ludności wiejskiej, jest tym czynnikiem, który w znaczącym stopniu przeciwdziała procesom wyludniania się wsi.
- Obserwuje się proces koncentracji ludności w miejscowościach centralnych gmin kosztem wsi małych, położonych na uboczu układu lokalnego. Wsie centralne w wyniku tego procesu zyskują mieszkańców, wzmacniają swoją pozycję lokalnego centrum i czasami uzyskują status miasta. Proces ten sprzyja wzmocnieniu sieci małych miast o lokalnym znaczeniu.

Ryciny i tabele, pod którymi nie zamieszczono źródeł, są opracowaniami własnymi autorów artykułu.

## Piśmiennictwo

- Bański, J. (2006). *Geografia polskiej wsi*. Warszawa: Polskie Wydawnictwo Ekonomiczne.
- Bański, J., Pantylej, W., Janicki, W., Flaga, M., & Wesolowska, M. (2014). *Współczesne przekształcenia społeczno-gospodarcze a potencjał ludnościowy wschodniej Polski*. Studia Obszarów Wiejskich, 36. Warszawa: IGiPZ PAN.
- Churski, P., & Dominiak, J. (2012). Rola innowacji w kształtowaniu regionów wzrostu i stagnacji gospodarczej w Polsce. *Studia Regionalne i Lokalne*, 50(4), 54-77.
- Collantes, F., & Pinilla, V. (2011). *Peaceful Surrender: The Depopulation of Rural Spain in the Twentieth Century*, Newcastle-upon-Tyne: Cambridge Scholars Publishing.
- Czyż, T., (1998). Polaryzacja rozwoju regionalnego w okresie transformacji społeczno-gospodarczej w Polsce. W: J. Parysek, H. Rogacki (red.), *Przemiany społeczno-gospodarcze Polski lat dziewięćdziesiątych* (s. 47-63). Poznań: Bogucki Wydawnictwo Naukowe.
- Danson, M., & De Souza, P. (red.). (2012). *Regional Development in Northern Europe. Peripherality, Marginality and Border Issues*. London: Routledge.
- Deller, S.C., Tsai, T., Marcouiller, D.W., & English, D.B.K. (2001). The role of amenities and quality of life in rural economic growth. *American Journal of Agricultural Economics*, 83, 352-365.
- Eberhardt, P. (1991). *Rozmieszczenie i dynamika ludności wiejskiej w Europie Środkowo-Wschodniej w XX wieku*. Zeszyty IGiPZ PAN, 3. Warszawa: IGiPZ PAN.
- Gawryszewski, A. (2005). *Ludność Polski w XX w.* Warszawa: IGiPZ PAN.
- Gawryszewski, A. (2007). Zmiany w rozmieszczeniu, ruchu naturalnym, migracjach i strukturze ludności Polski, 1918-2005. *Przegląd Geograficzny*, 79(3-4), 461-482.
- Gkartzios, M., & Scott, M. (2009). Residential mobilities and house building in rural Ireland: evidence from three case studies. *Sociologia Ruralis*, 50, 64-84.  
<http://dx.doi.org/10.1111/j.1467-9523.2009.00502.x>
- Gonda-Soroczyńska, E. (2006). Sieć osadnicza Europy na przykładzie Niemiec, Francji i Holandii. W: E. Bagiński (red.), *Sieć osadnicza jako przedmiot badań* (s. 163-184). Wrocław: Oficyna Wydawnicza Politechniki Wrocławskiej.
- Gorzelał, G. (2007). Rozwój polskich regionów a polityka spójności Unii Europejskiej. W: G. Gorzelał (red.), *Polska regionalna i lokalna w świetle badań EUROREG* (s. 12-34). Warszawa: Wydawnictwo Naukowe Scholar.
- Górz, B. (2003). *Spółczesność i gospodarka Podhala w okresie transformacji*. Kraków: Wydawnictwo Uniwersytetu Pedagogicznego.
- Górz, B., & Uliszek, R. (2009). Przestrzeń wiejska Małopolski i jej zmiany pod wpływem funduszy europejskich. W: I. Jażewicz (red.), *Współczesne problemy przemian strukturalnych przestrzeni geograficznej* (s. 233-248). Słupsk: Akademia Pomorska w Słupsku.
- Halamska, M. (2016). Struktura społeczno-zawodowa ludności wiejskiej w Polsce i jej przestrzenne zróżnicowanie. *Wieś i Rolnictwo*, 170(1), 59-85.
- Halfacree, K. (2012). Heterolocal identities? Counter-urbanisation, second homes, and rural consumption in the era of mobilities. *Population, Space and Place*, 18, 209-224.  
<https://doi.org/10.1002/psp.665>
- Hozer-Koćmiel, M. (2018). Ocena rozwoju społeczno-ekonomicznego województw za pomocą HDI. *Wiadomości Statystyczne*, 682(3), 40-49.
- Jones, G., Leimgruber, W., & Nel, E. (red.), (2007). *Issues in Geographical Marginality. General and Theoretical Aspect*. Grahamstown: Rhodes University.

- Kühn, M. (2014). Peripheralization: Theoretical Concepts Explaining Socio-Spatial Inequalities. *European Planning Studies*, 23(2), 367-378. <https://doi.org/10.1080/09654313.2013.862518>
- Kurek, S. (2008). *Typologia starzenia się ludności Polski w ujęciu przestrzennym*. Prace Monograficzne, 497. Kraków: Wydawnictwo Naukowe AP.
- Li, X. (2015). Rural Depopulation in China: A Comparative Perspective. *International and Multidisciplinary Journal of Social Sciences*, 4(2), 149-174. <https://doi.org/10.17583/rimcis.2015.1503>
- Machowska-Okrój, S. (2014). Wzrost gospodarczy a dobrobyt ekonomiczno-społeczny w wybranych krajach europejskich. *Zeszyty Naukowe Uniwersytetu Szczecińskiego. Studia i Prace Wydziału Nauk Ekonomicznych i Zarządzania*, 35(2), 409-430.
- Máliková, L. (2013). Theoretical and methodological aspects of identifying marginal rural areas in the Slovak and Czech studies. *Mendelnet*, 2013, 459-464.
- Miłek, D., & Paluch, P. (2016). Rozwój społeczno-gospodarczy polskich regionów, *Nierówności Społeczne a Wzrost Gospodarczy*, 48(4), 90-103.
- Miszczuk, A. (1993). *Wyludnianie się wsi a rolnictwo wschodniej Lubelszczyzny*. Dokumentacja Geograficzna IGI PAN, 2. Warszawa: IGI PAN.
- Miszczuk, A. (2013). *Uwarunkowania peryferyjności regionu przygranicznego*. Lublin: Norbertinum.
- Modele migracji. (1972). *Przegląd zagranicznej literatury geograficznej*, 2-3.
- Myrdal, G. (1957). *Economic theory and underdeveloped regions*. Londyn: Duckworth.
- Parysek, J., & Mierzejewska, L. (2005). Między dezurbanizacją a reurbanizacją. W: I. Jażdżewska (red.), *Współczesne procesy urbanizacji i ich skutki* (s. 47-56). Łódź: Uniwersytet Łódzki.
- Pinilla, V., Ayuda, M.I., & Sáez, L.A. (2008). Rural Depopulation and the Migration Turnaround In Mediterranean Western Europe: A Case Study of Aragon. *Journal of Rural and Community Development*, 3, 1-22.
- Prognoza ludności na lata 2014-2050. (2014). *Studia i analizy statystyczne*. Warszawa: GUS.
- Rakowski, W. (1985). *Migracje ludności wiejskiej województwa radomskiego i ich wpływ na proces wyludniania się terenów rolniczych*. Monografie i opracowania, 195. Warszawa: SGPIS.
- Ravenstein, E.G. (1885). The Laws of Migration. *Journal of the Statistical Society of London*, 48(2), 167-235.
- Rizzo, A. (2016). Declining, transition and slow rural territories in southern Italy. Characterizing the intra-rural divides. *European Planning Studies*, 24(2), 231-253. <https://doi.org/10.1080/09654313.2015.1079588>
- Rosner, A. (2005). Zróżnicowanie przestrzenne obszarów wiejskich w Polsce. W: A. Rosner (red.), *Uwarunkowania i kierunki przemian społeczno-gospodarczych na obszarach wiejskich*, (s. 284-290). Warszawa: IRWiR PAN.
- Rosner, A. (2012). *Zmiany rozkładu przestrzennego zaludnienia obszarów wiejskich. Wiejskie obszary zmniejszające zaludnienie i koncentrujące ludność wiejską*. Warszawa: IRWiR PAN.
- Smith, D.P. & King, R. (2012). Editorial introduction: re-making migration theory. *Population, Space and Place*, 18, 127-133.
- Sobczyk, M. (2002). *Statystyka*. Warszawa: PWN.
- Stanny, M., Rosner, A., & Komorowski, Ł. (2018). *Monitoring rozwoju obszarów wiejskich. Etap III Struktury społeczno-gospodarcze, ich przestrzenne zróżnicowanie i dynamika*. Warszawa: Fundacja Europejski Fundusz Rozwoju Wsi Polskiej, IRWiR PAN.
- Stasiak, A. (1990). Problems of depopulation of rural areas in Poland after 1950. W: A. Stasiak, A. (red.). (1990). *Migracje ze wsi do miast ze szczególnym uwzględnieniem lat 1979-1985*. Studia KPZK PAN, 96, Warszawa.

- Surówka, A., & Prędka, P. (2016). PKB per capita jako wyznacznik rozwoju ekonomicznego regionów Polski Wschodniej – wyniki badań własnych. *Prace Naukowe Wyższej Szkoły Zarządzania i Przedsiębiorczości z siedzibą w Wałbrzychu*, 39(3), 209-220.
- Szlachta, J. (1995). *Regional development in Poland under transformation*. Warszawa: Fundacja F. Eberta.
- Warzecha, K. (2013). Rozwój społeczno-gospodarczy polskich regionów a procesy migracji. *Studia Ekonomiczne*, 142. Katowice: Uniwersytet Ekonomiczny w Katowicach, 41-55.
- Wesołowska, M. (2016). Depopulacja wsi – szansa czy zagrożenie dla przestrzeni wiejskiej? W: K. Heffner, B. Klemens (red.), *Obszary wiejskie. Wiejska przestrzeń i ludność, aktywność społeczna i przedsiębiorczość*, Studia KPZK PAN, 167, 250-273.
- Wesołowska, M. (2018). *Wsie zanikające w Polsce. Stan, zmiany, modele rozwoju*. Lublin: Wydawnictwo UMCS.
- Wilkin, J., & Hałasiewicz, A. (red.). (2020). *Polska wieś 2020. Raport o stanie wsi*. Warszawa: Wydawnictwo Naukowe Scholar.

## Summary

Rural areas in Poland have recently been witnessing an intensive process of transformation of economic structure inter alia manifesting in a change of the occupational structure characterising inhabitants. Development of non-agricultural ways of utilising the farms present in rural areas is tending confer a multifunctional character upon these, with populations growing even as the role of agriculture as a source of income for inhabitants is in decline. On the other hand, marginal areas with a still-dominant agricultural function continue to experience considerable loss of population. One of the effects of these observable process entails change in types of rural settlement.

Considering Poland's local-authority areas (at the level of the so-called *gmina*), the authors here hypothesise that levels of socio-economic development correlate with trends as regards population change, in that *gminas* already enjoying a high(er) level of development undergo population increase, while the rural areas lagging behind in terms of development continue to depopulate.

The aim of the work presented here has that been to consider a method by which to better determine *gminas'* levels of socio-economic development, as developed within the Monitoring of Rural Development in Poland framework. A further objective is to ensure enhancement of existing knowledge regarding changes in the spatial distribution of rural populations in line with both levels of socio-economic development in given areas and structural features characterising those levels. Comparisons with the statistical databases of Poland's Central Statistical Office (Statistics Poland) are then made, to allowing growing and depopulating villages to be distinguished from each other.

Results confirm a steady evolution of the spatial differentiation characterising Poland's rural population, with the actual effect being for population in regions located far from larger cities to decrease, even as that in suburban areas goes on increasing. However, the work also confirms how developmental differences arising during the era of Poland's (18th-20th-century) Partitions between Russia, Prussia and Austria continue to influence the condition and development of particular parts of the country.

Relationships between levels of socio-economic development and migration processes are also to be observed, in that: where the level of socio-economic development is higher, the inflow of population from cities is also greater, even as rates of outflow of population abroad decrease.

In juxtaposing information on gminas' directions of socio-economic development and demographic situations, the authors demonstrate how rural areas of economic structure still dominated by agriculture are the ones most affected by loss of inhabitants, while areas with relatively developed multifunctionality or multifunctionality of households are less involved in processes by which the distribution of population in the countryside is changing. A diversified economic structure of villages, and especially a high degree of deagrarianisation to livelihoods in the rural population, is a factor doing much to counteract processes of rural depopulation. In turn, it is readily observable that population concentrates in the central villages of local (gmina) systems – at the expense of small villages located on these systems' peripheries. As a result, centralised villages gain population, strengthen their position as local centres, and eventually achieve town status in a process that is therefore conducive to a strengthening of the network of small Polish towns enjoying local importance.