

Próba rekonstrukcji wybranych pieców na podstawie materiału archeologicznego (stan. 2 i 4)

Tomasz Janiak

Krótkie wprowadzenie

Kafle są cennym źródłem archeologicznym, umożliwiającym przez klasyfikację formalno-chronologiczną poznanie poziomu kultury materialnej mieszkańców, a nawet - poprzez unikalną ikonografię spotykaną na licach kafli - wejrzeć w niektóre aspekty niematerialnej sfery kultury symbolicznej (GRYGIEL 2001; MAZUR 2014). Trzeba jednak pamiętać, że kafle stanowiły element składowy urządzeń grzewczych, dlatego ukoronowaniem analiz powinna być próba odtworzenia bryły pieców kaflowych. Wskazówki metodyczne dotyczące zasad rekonstrukcji pieców najszerszej przedstawiła Maria Dąbrowska (2005). Wielostopniowa selekcja odkrytych kafli w oparciu o analizę warunków ich znalezienia (ewentualne skupiska w warstwie), cechy morfologiczno-technologiczne, spójność cech zdobniczych i technologicznych kafli oraz cechy metryczne ze szczególnym uwzględnieniem komór kafli winny doprowadzić do końcowego efektu w postaci propozycji odtworzenia hipotetycznej bryły pieca.

Jak podkreśla M. Dąbrowska, uzyskana rekonstrukcja zapewne nie będzie wiernym odbiciem stanu pierwotnego pieca, gdyż próby rekonstrukcyjne zależą od stanu zachowania materiału źródłowego ale też obciążone są pewnym błędem subiektywizmu badacza (DĄBROWSKA 2005). Mimo to, warto podejmować takie próby, aby uzyskać wizję odtwarzanych urządzeń grzewczych i spojrzeć w dawne systemy grzewcze pośrednio, oraz w warunki bytowe mieszkańców różnych klas społecznych, idee i wzorce estetyczne panujące w danej epoce (DĄBROWSKA 2013, s. 234).

Analizowany zbiór fragmentów kafli pochodzi z dwóch stanowisk archeologicznych w Kruszwicy. Są to: teren zamku na Wzgórzu Zamkowym (stanowisko 2), będącego jedną z głównych państwowych siedzib urzędniczych, funkcjonujących do okresu potopu szwedzkiego (1656 rok) oraz teren osady będącej bezpośrednim zapleczem zamku (stan. 4). W naszych analizach ze względu na powiązania funkcjonalne terenów obu wymienionych stanowisk kafle ze stanowiska nr 2 i nr 4 były rozpatrywane łącznie.

Należy podkreślić słaby stan zachowania tej kategorii zabytków na obu badanych stanowiskach archeologicznych, co znacząco utrudnia zarówno ich klasyfikację formalną jak też próby wyselekcjonowania okazów kafli, które mogły pochodzić z konkretnego pieca. W takim przypadku strategia badawczo-rekonstrukcyjna polega na próbie znalezienia w materiale

„kluczowych” elementów składowych dawnych pieców znanych z innych stanowisk, w pewien sposób determinujących bryłę pieca. Taki zabieg pozwala na zastosowanie metody porównawczej, tj. wykorzystania modeli pieców zrekonstruowanych już wcześniej z materiałów z innych stanowisk archeologicznych, gdzie był on lepiej zachowany.

Analiza zbioru fragmentów kafli ze stanowiska 2 i 4 w Kruszwicy pozwoliła na zaproponowanie „ideowej” rekonstrukcji przynajmniej dwóch modeli pieców, pochodzących z dwóch epok historycznych.

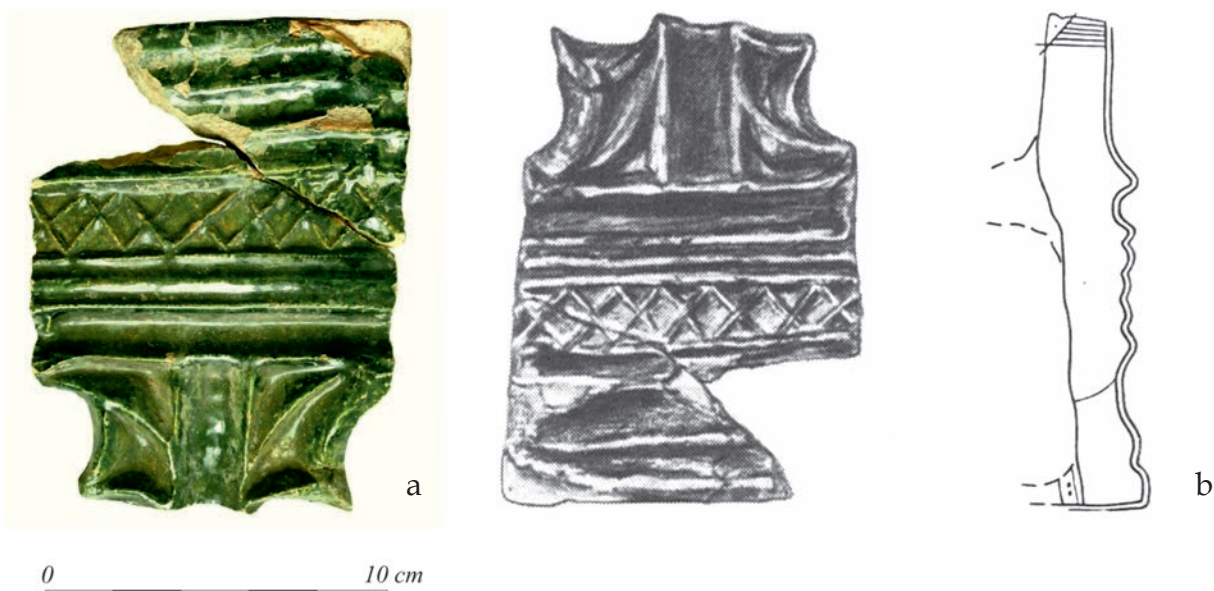
Piec późnogotycki

Pierwszym rekonstruowanym urządzeniem, którym zajmiemy się w naszych rozważaniach, jest piec późnogotycki, datowany na 2 połowę XV w. – przełom XV i XVI w.

Zagadnienie kafli fryzowych osłaniających dolnych

Podstawą materialną do próby odtworzenia jego bryły, był znaleziony na stan. 2 w Kruszwicy fragment zaledwie jednego kafła, prezentującego jego unikalny typ, determinującego typ formy przestrzennej pieca. Wspomniany kafel (nr inw. 1206 - WYRWIŃSKA 1989, s. 82, tabl. XXII: 1; karta opisu analitycznego: pozycja nr 34) znaleziony został w wykopie II na Wzgórzu Zamkowym (ryc. 1a). Posiadał fragmentarycznie zachowaną komorę oraz zamykającą ją od przodu płytkę licową wydłużoną ku dołowi poza dolną krawędź komory, w formie odcisniętego i wyciętego stylizowanego motywu kwiatu lilii, częściowo ułamanego. Płytkę licową posiadała szerokość około 94 mm a zachowana jej wysokość wynosiła 128 mm. Dekorację reliefową stanowił horyzontalny motyw pojedynczej ukośnej kratownicy, ujętej z obu stron poziomymi płycinami, żłobkami i żeberkami; motyw miał charakter powtarzalny. Powierzchnia kafła pokryta była ciemnozielonym szklawym ołowiowym; wewnętrzne powierzchnie ścianek komory nosiły ślady odymienia.

Kafel ten został opublikowany w 1987 r. przez M. Dąbrowską w jej fundamentalnej monografii poświęconej kaflarstwu staropolskiemu (DĄBROWSKA 1987), w której częściowo uwzględniono także materiał archeologiczny z Kruszwicy. Autorka zakwalifikowała wspomniany okaz do elementów zwieńczenia pieca, o prostej podstawie, stąd też został on zaprezentowany w materiale ilustracyjnym jako zwrócony motywem częściowo zachowanej lilijki ku górze (DĄBROWSKA



Ryc. 1. Kruszwica, stan. 2: a - kafel fryzowy osłaniający dolny (nr inw. 1206), fot. K. Zisopulu-Bleja;
b - kafel fryzowy osłonowy dolny według Marii Dąbrowskiej (1987, ryc. 105)

Fig. 1. Kruszwica, site 2: a - lower frieze tile, photo by K. Zisopulu-Bleja;
b - lower frieze tile, according to M. Dąbrowska (1987, fig. 105)

1987, ryc. 105), ryc. 1b. Badaczka zaliczyła go do zabytków renesansowych, datując na połowę XVI w. Podobnie zakwalifikowała go także Elżbieta Wyrwińska w swoim całościowym opracowaniu materiału kaflarskiego ze stan. 2 i 4 w Kruszwicy (WYRWIŃSKA 1989). Jej zdaniem, mamy tu do czynienia z kaflem wieńczącym, o ornamentacie kontynuacyjnym (WYRWIŃSKA 1989, s. 82, tabl. XXII: 1), który zaliczyć można do zabytków renesansowych z XVI w. (WYRWIŃSKA 1989, s. 34)¹.

Sposób postrzegania tego typu okazu uległ gruntownej zmianie po znaczącym wzbogaceniu bazy źródłowej, w wyniku odkryć zbiorów kafla, dokonanych przez Czesława Strzyżewskiego w Jankowie Dolnym, stan. 21 (badania w latach 1990-2000) a zwłaszcza po badaniach Tomasza Sawickiego na dawnym jez. Świętym w Gnieźnie, stan. 22 (badania w latach 1993-1996 – STRZYŻEWSKI 1993a; 1993b; 1994; SAWICKI 1993; 1995a; 2018a; JANIĄK 2003; 2007; 2018). W zwięzłym opracowaniu wspomnianych wyżej materiałów, autorstwa Tomasza Janiaka, opublikowanym w 2003 r. (JANIĄK 2003; por. DĄBROWSKA 2004), osobne miejsce poświęcono kaflom analogicznym do zabytku kruszwickiego, który także został ujęty w analizie (JANIĄK 2003, s. 16-17, 20-23, 27-29). Znalazła się tutaj próba charakterystyki owego specyficznego typu w nowym świetle.

Analiza przedmiotowa nie pozostawiła wątpliwości, że kafle tego typu posiadały elementy ażurowe skierowane nie ku górze lecz ku dołowi. Ze względu na to, że z jednej strony płytki licowe tworzyły pas ornamentu ciągłego a z drugiej strony krawędzie górne

i dolne lic znajdowały się w tej samej płaszczyźnie, określono je zgodnie z definicją M. Dąbrowskiej jako kafle fryzowe (typ IIID2 – JANIĄK 2003, s. 16; DĄBROWSKA 1987, s. 70). Biorąc jednak pod uwagę zaproponowaną rekonstrukcję pieca (gotycki piec wielkopolski złożony czyli typu C – JANIĄK 2003, s. 27; 2007, s. 25 – ryc. 2), w której ażurowe części płytek licowych tych kafla zakrywały częściowo otwory znajdujących się niżej kafla garnkowych, po konsultacjach z M. Dąbrowską, zaproponowano ostatecznie specjalną nazwę dla tego wariantu kafla fryzowych – **kafla fryzowe osłaniające dolne** (JANIĄK 2007, s. 22-23)².

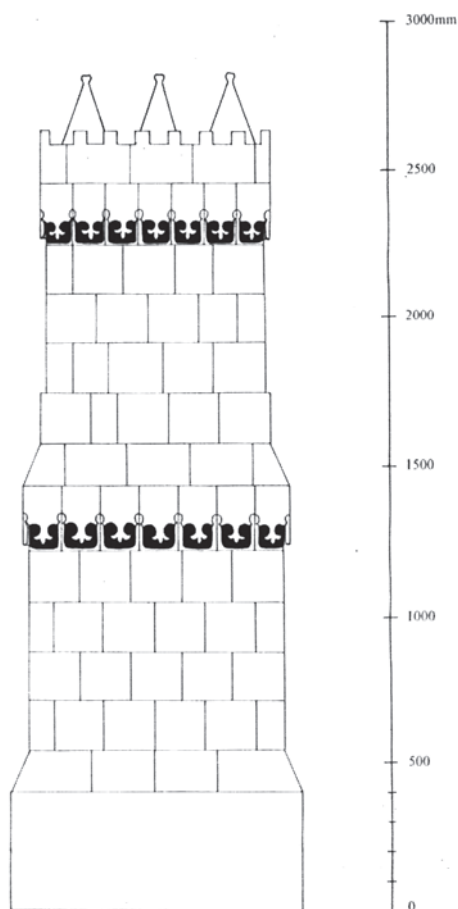
Kafle tego typu, jak wspomniano wyżej, determinują bryłę pieca, stąd też musimy poświęcić im nieco więcej miejsca w rozważaniach. Największy ich zbiór pochodzi z badań wykopaliskowych prowadzonych pod kierunkiem T. Sawickiego w latach 1993-1996 na terenie jez. Świętego w Gnieźnie. Znalaziono tutaj fragmenty o różnym stopniu zachowania, 43 egzemplarzy tego rodzaju okazów.

Kafle fryzowe osłaniające dolne³ – to kafle formowane w matrycach, charakteryzujące się specyficzną, wydłużoną komorą w kształcie prostopadłościanu o za-

¹ Autorka powołała się na opinię K. Nadolskiej-Horbacz, zdaniem której motyw poziomej kratki na kaflach można datować na okres XVI w. przez analogie do podobnego dekorowania ceglanych ścian obiektów w tym czasie (NADOLSKA-HORBACZ 1985, s. 131-132).

² Określenie „fryzowe” rodzi pewne wątpliwości terminologiczne. Wprawdzie płytka licowa ustawiona jest pionowo, jak u egzemplarzy fryzowych a nie pod kątem to jednak faktycznie rząd tych kafla tworzy w bryle pieca rodzaj gzymsów, stanowiących przejście pomiędzy skrzyniami o zróżnicowanej szerokości lub wieńczących kondygnacje pieca (por. JANIĄK 2003, s. 16). Można powiedzieć, że kafle tego typu łączą funkcje kafla gzymsowych, fryzowych i wieńczących; być może należałoby określać je jako kafle gzymsowo-fryzowe. W tym opracowaniu pozostaniemy jednak przy dotychczas przyjętej terminologii.

³ Typ III D2 w proponowanej systematyce kafla gotyckich z Wielkopolski (JANIĄK 2007, s. 22).

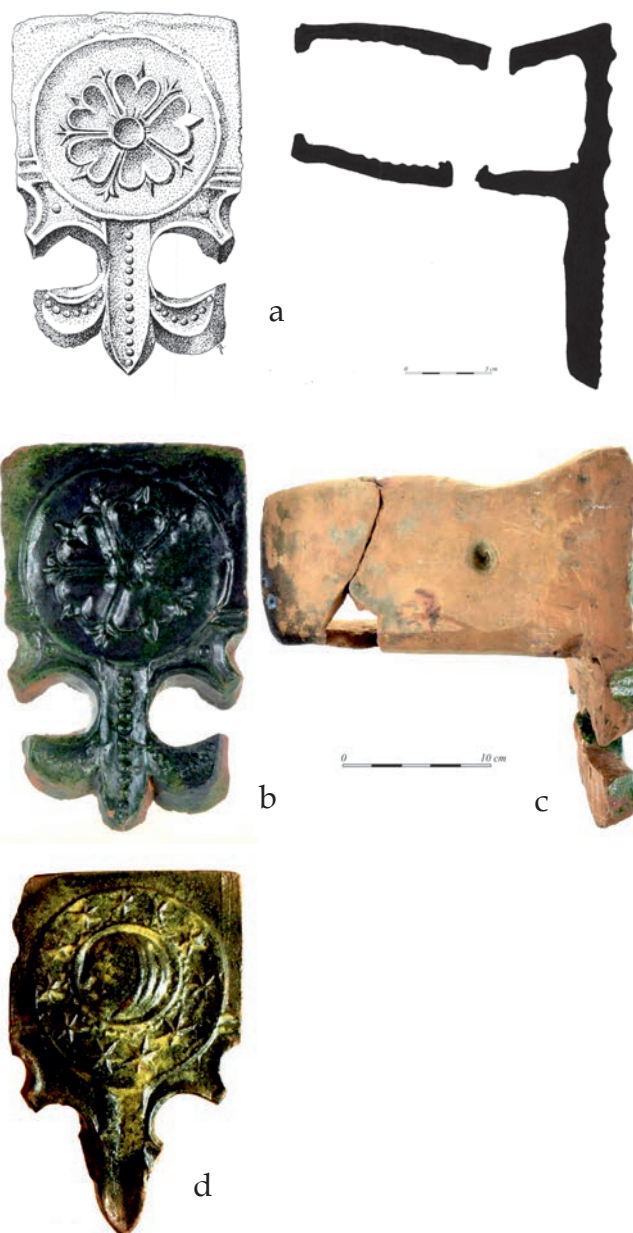


Ryc. 2. Próba rekonstrukcji bryły gotyckiego pieca typu wielkopolskiego złożonego (typ C) według Tomasza Janiaka (2003, ryc. 17)

Fig. 2. Attempt to reconstruct the body of a complex Wielkopolska-type Gothic stove (type C) according to Tomasz Janiak (2003, Fig. 17)

okrągłych narożnikach oraz płytką licową o zróżnicowanej dekoracji, wydłużoną poza jej dolną krawędź w charakterystycznie uformowany motyw zdobniczy. Komora zaopatrzona jest zazwyczaj w cztery otwory na druty. Wśród omawianego typu kafli wyróżniamy egzemplarze środkowe oraz narożne.

Kafle fryzowe osłaniające dolne środkowe⁴ posiadają płytki licowe w trzech klasach szerokości: około 130 mm, 110 mm i 90 mm, przy czym wykrój skierowanego ku dołowi ażurowego motywu oraz wysokość komory wyklucza możliwość, aby kafle o różnych szerokościach ścianek licowych mogły być zestawiane w jednym rzędzie. Stąd też wniosek, że kafle o określonej szerokości lica tworzyły poziome pasy ze zwisającymi „wyciętymi” ażurami, odpowiednio zlokalizowanymi w bryle pieca, do czego powrócimy w naszych rozważaniach poniżej. W „najbogatszym” materiale gnieźnieńskim wyróżniono komory w dwóch klasach głębokości: 180 mm (przy szerokości lica 130 mm; wysokość komory wynosi do 100 mm), ryc. 3a-c oraz 160 mm (przy szerokości płytki licowej około 110 mm; wy-



Ryc. 3. Gniezno, stan. 22: a - kafel fryzowy osłaniający dolny z motywem rozety pięciolistej, rys. J. Sawicka; b - kafel fryzowy osłaniający dolny z motywem rozety pięciolistej, widok z przodu; c - widok z boku; d - kafel fryzowy osłaniający dolny z motywem księżycy, Luni, widok z przodu. Fot. b, c, d D. Pietraszewski

Fig. 3. Gniezno, site 22: a - lower frieze tile with a five-leaf rosette motif, drawing by J. Sawicka; b - lower frieze tile with a five-leaf rosette motif, front view; c - side view; d - lower frieze tile with a motif of the moon, Luna, front view. Photo b, c, d - D. Pietraszewski

sokość komory wynosi do 85 mm), ryc. 4a-b, co warunkowało zestawianie tych kafli w ściankach pieca w pasach na różnej wysokości (patrz dalej).

Najbardziej charakterystyczny element opisywanych kafli czyli wydłużona ku dołowi płytki licowa uformowana była dwojako: albo w postaci odcisniętego w matrycy i wyciętego w płytce licowej ażuru w formie kwiatu lilii (ryc. 3a-b, 3d, 4a, 5) bądź też jako dolna część maskaronu przedłużona w formie brody (JANIĄK 2007, s. 22), ryc. 6a-b. Zewnętrzna powierzchnia płytki licowej, zamykającej komorę, dekorowana

⁴ Typ III D2, podtyp a w proponowanej systematyce kafli gotyckich z Wielkopolski (JANIĄK 2007, s. 22).

była zestawem motywów reliefowych takich, jak: wyobrażenie rozety kwiatowej (JANIAK 2003; 2007), ryc. 3a-c, księżycy (Luny) ryc. 3d, głowy Chrystusa (Veraiçon), ryc. 4a oraz słońca, ryc. 7a, twarze maszkaronów (GUMOWSKI 1928, MATUSZEWSKA-KOLA 1980; JANIAK 2007), ryc. 6a-b, motyw poziomych pasów i żłobków (jak w przypadku kafla z Kruszwicy czy Jankowa Dolnego – WYRWIŃSKA 1989; DĄBROWSKA 1987; JANIAK 2003), ryc. 1a, 5.

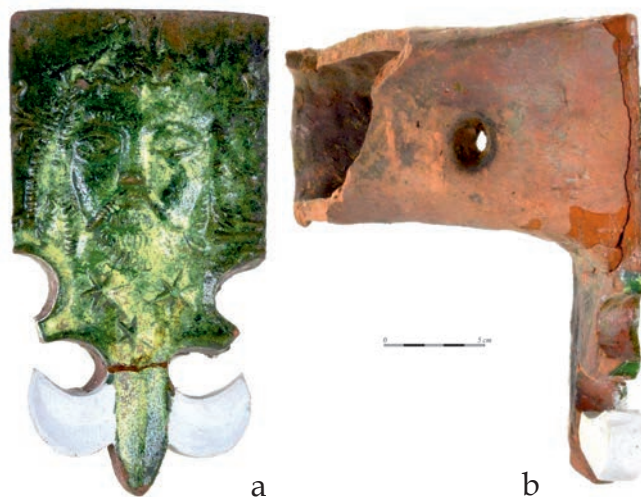
Wyroby te, pokryte były szkliwami monochromatycznymi; zarejestrowano okazy ze szkliwem brązowym, zielonym oraz białym (to ostatnie w materiale z Jankowa Dolnego; JANIAK 2003, ryc. 215) – ryc. 5.

Odnalezione w materiale archeologicznym kafle garnkowe o czworobocznych otworach o bokach: 130 mm i 112-120 mm i głębokościach około 150 mm i 114 mm stały się podstawą do wysunięcia hipotezy, że każdemu kaflowi fryzowemu odpowiadał znajdujący się niżej kaflak garnkowy, którego otwór był częściowo przysłonięty opadającym ażurem znajdującego się tuż powyżej kafla fryzowego osłaniającego (JANIAK 2007, s. 23), ryc. 7a-b.

Istotnym przy rekonstrukcji pieców, było odnalezienie kafla fryzowego osłaniającego dolnych narożnych⁵. Należały one typologicznie do egzemplarzy dwudzielnych symetrycznych, powstałych z połączenia dwóch prostokątnych płytek licowych o szerokościach odpowiadających jednej z wymienionych wyżej trzech klas szerokości lic kafla fryzowego środkowych (ryc. 8a-b). Warunkują one obecność czworobocznych skrzyń pieca a nie w formie walca. Od tyłu, płytki połączone są komorą otwartą, posiadającą w górnej i dolnej ścianie po jednym otworze na druty (ryc. 8b). Dekoracja płytek licowych kafla narożnych w postaci motywu czwórliścia zawartego w ramce, na groszkowanym tle, nawiązuje ściśle do dekoracji kafla gzymsowych.

Kafle fryzowe osłaniające dolne są unikalnym typem wyrobów garncarskich związanych ze zduństwem, występującym na ograniczonym obszarze Wielkopolski i Kujaw od 2 połowy XV w. do przełomu XV i XVI w. Znane są w materiale archeologicznym z różnorodnych funkcjonalnie stanowisk: z zespołów miejskich (Gniezno, Poznań – JANIAK 2003; GUMOWSKI 1928), terenów klasztornych (klasztór benedyktyńców w Mogilnie – MATUSZEWSKA-KOLA 1980), terenów kościelnych (Gniezno, stan. 22 – podnóże jurydyki metropolitalnej na Górze Lecha; SAWICKI 1993; 1995; JANIAK 2003), czołowych zamków państwowych (Kruszwica – WYRWIŃSKA 1989; DĄBROWSKA 1987) jak też wiejskich siedzib rycerskich (Jankowo Dolne – STRZYŻEWSKI 1993; JANIAK 2003).

Analogicznego typu kafla dopatrywał się w materiale czeskim znany badacz dawnego kaflarstwa Czech – Zdenek Hazlbauer, który wprowadził roboczą nazwę „kafla wiszące” (typ „závěšného” kachle – LOSKOTOVÁ 2007) dla kilku egzemplarzy kafla odkrytych na zamku



Ryc. 4. Gniezno, stan. 22: a – kaflak fryzowy osłaniający dolny z motywem Veraiconu, widok z przodu; b – widok z boku. Fot. D. Pietraszewski

Fig. 4. Gniezno, site 22: a – lower frieze tile with a Veil of Veronica motif, front view; b – side view. Photo: D. Pietraszewski



Ryc. 5. Jankowo Dolne, stan. 21. Kaflak fryzowy osłaniający dolny (piec 2). Fot. T. Janiak

Fig. 5. Jankowo Dolne, site 21. Lower frieze tile (stove 2). Photo: T. Janiak

Bouзов (ryc. 10a). Był to właściwie w terminologii Zdenka Smetánki kaflak gzymsowy, typu wieńczącego („kachle korunní římsy” – SMETÁNKA 1969), o wydłużonej z dłuższego boku płytce licowej w formie rodzaju ażurowej koronki. Z. Hazlbauer opierając się na nowożytnej (z przełomu XIX i XX w.) rekonstrukcji pieca z zamku Bouзов, gdzie wspomniane kafla wieńczące skierowane były koronką ku dołowi (ryc. 10b-c), był skłonny dopatrywać się podobieństw pomiędzy nimi a kaflami fryzowymi osłaniającymi dolnymi znanymi z Gniezna i Jankowa Dolnego właśnie ze względu na tę opadającą część płytki licowej.

Studium Ireny Loskotovéj (LOSKOTOVÁ 2007) wykazało z jednej strony, że w końcu XV w. pojawia się

⁵Typ III D2, podtyp b w proponowanej systematyce kafla gotyckich z Wielkopolski (JANIAK 2007, s. 23).



Ryc. 6. Przykłady kafli fryzowych osłaniających dolnych, z płytkami licowymi zdobionymi motywem maszkaronu z brodą: a - z Mogilna (kopia w MPPP), fot. T. Janiak; b - z Wielkopolski według Mariana Gumowskiego (1928, tabl. VII)

Fig. 6. Examples of lower frieze tiles, with face panels decorated with the motif of a mascaroon with a beard: a - from Mogilno (copy at the MPPP), photo T. Janiak; b - from Wielkopolska according to Marian Gumowski (1928, tab. VII)

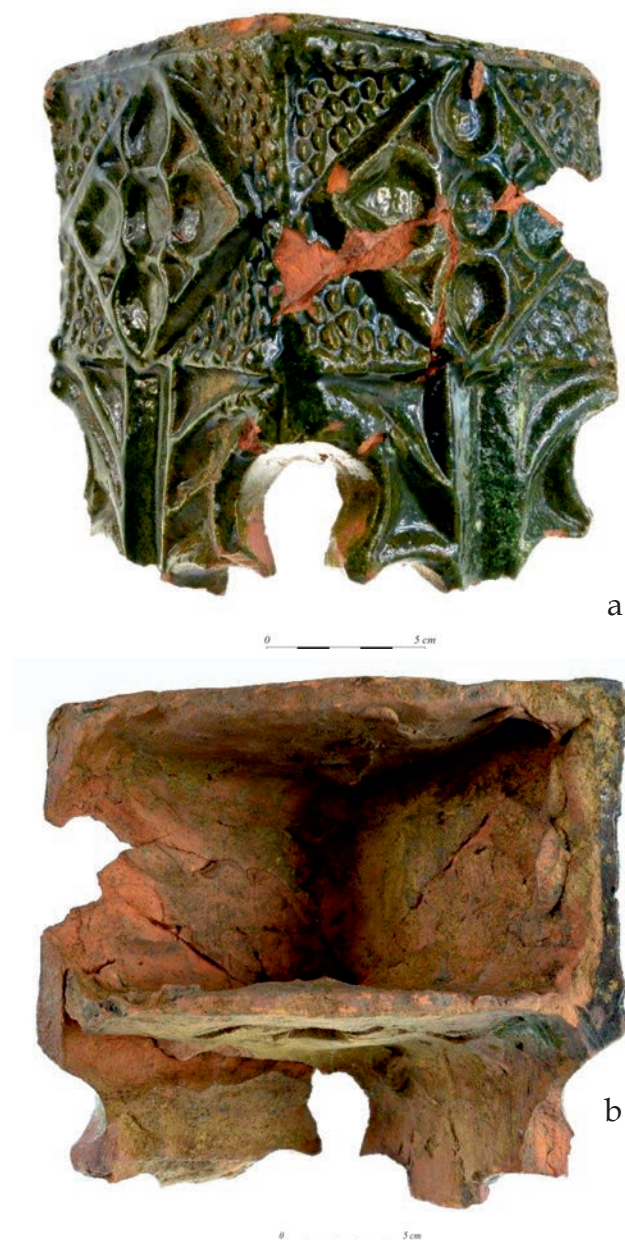


w materiale czeskim specyficzny wariant kafli gzym-sowych wieńczących, zaopatrzone w ozdobne wydłużenie płytki licowej z dłuższego boku w stosunku do komory kafla, ożywiające bryłę pieca. Jednak skierowane jest ono zazwyczaj ku górze w taki sposób, że tordowany półwałek znajduje się wzdłuż górnej krawędzi płytki licowej. Autorka przytacza różne przykłady takich kafli, np. z zamku Lichnice, gdzie wydłużona płytka wycięta jest w motyw blanków (ryc. 11a); z zamku Český Krumlov, gdzie na gładkiej płytce widoczne są motywy zakończone lilijkami (ryc. 11b); z Brna, gdzie mamy do czynienia z motywem wimpergi (ryc. 11c). Podobny kafel wieńczący znany także z Górnego Śląska z zamku w Chudowie (NOCUŃ 2008; DĄBROWSKA, NOCUŃ, TARASIŃSKI 2005), ryc. 12, również zaopatrzone w tordowany półwałek i ażurową koronkę.

Z drugiej strony, I. Loskotová podkreśla fakt istnienia kafli, na których motywy zdobnicze znane z kafli z zamku Bouzov występują w unikalnych wariantach. Autorka wskazuje tu na znalezisko kafla z miasta Velké Meziříčí, na którym analogiczna dekoracja krzyżowo-wiciowa płytki licowej, pozbawionej ażurowego pasma zdobniczego, obrócona jest o 90° czyli ustawiona była w piecu w pozycji pionowej (LOSKOTOVÁ 2007,

Ryc. 7. Gniezno, stan. 22: a - kafle fryzowe osłaniające dolne, z odpowiadającymi im kaflami garnkowymi (koniec XV w.) - widok z przodu; b - widok z boku (JANIĄK 2003, ryc. 10). Fot. T. Janiak

Fig. 7. Gniezno, site 22: a - lower frieze tiles, with corresponding vessel tiles (end of the 15th century) - front view; b - side view (JANIĄK 2003, fig. 10). Photo: T. Janiak



Ryc. 8. Gniezno, stan. 22, kafel fryzowy osłaniający dolny narożny: a - widok płytek licowych od przodu; b - widok od strony komory kafla. Fot. D. Pietraszewski

Fig. 8. Gniezno, site 22, lower corner frieze tile: a - front view of the face panels; b - view from the side of the tile chamber.

Photo: D. Pietraszewski

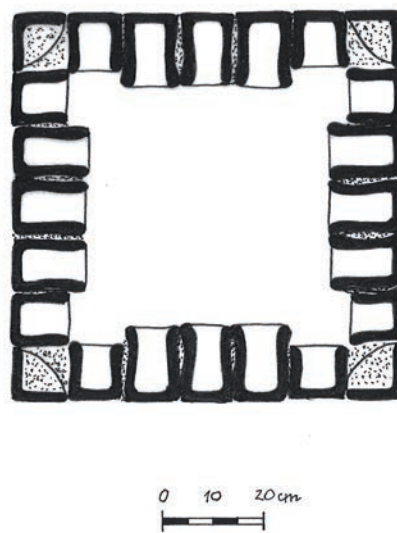
s. 494, ryc. 3.5). Bardzo interesujące są także znalezione rozdzielonych elementów zdobniczych (motywów znanych z egzemplarzy z Bouzov w formie łącznej) tzn. kafli gzymsowych wieńczących z licami z dekoracją krzyżowo-wiciową oraz osobno, ozdobnych listewek/pasm, dających się razem zestawiać (Hradec Kralové, Dívčí Kámen). Dawało to z pewnością większe możliwości zdunowi do dekorowania bryły pieca. Zdaniem I. Loskotovej dekoracja kafla gzymsowego wieńczącego z zamku Bouzov została wykonana specjalnie dla tutejszego, lokalnego pieca⁶. Twórca zespo-

⁶ Odmienne do propozycji Z. Hazlbauera, autorka uważa, że chodzi tu o wariant kafla gzymsowego wieńczącego a nie o odrębny typ kafla (LOSKOTOVÁ 2007, s. 498).

lił na płytce licowej dwa pierwotnie odrębne elementy, jakie znamy z odkryć w Hradec Kralové (tj. lico kafla z dekoracją krzyżowo-wiciową oraz pasmo ażurowej koronki z „sercowym” motywem). Pozostaje kwestia orientacji owej ażurowej dekoracji; wydaje się, że była ona skierowana ku dołowi (tj. zwisała z gzymsu pieca), ryc. 10a.

Z analizy I. Loskotov'ej wynika, że byłoby to zgodne z pojawiającą się już po połowie XV w. tendencją do umieszczania w bryle pieca zwisających elementów ozdobnych. Przejawiało się to np. w charakterystycznej dekoracji górnych krawędzi kaflów niszowych, przesłanianych ażurowymi przesłonami, tworzącymi efekt zbliżony do „koronki” (LOSKOTOVÁ 2007, s. 494). Do podanych przez Autorkę przykładów kaflów z „wiszącymi” przesłonami: z Brna, z Kolina (LOSKOTOVÁ 2007, ryc. 5.1-5.2) czy pieca z austriackiego Salzburga z około 1501 r. – możemy dodać przykład niszowych kaflów z zamku Tratzberg (LEIB 2011, ryc. 3, 4), ryc. 13a. Wzorcem dla nich mogły być późnogotyckie ołtarze, w których podobnie zdobiono górne krawędzie skrzyń ołtarzowych. W pojawiających się wówczas późnogotyckich szablonych ornamentalnych można zauważyć stopniowo pojawiające się wzory akcentujące pionową oś motywu (LOSKOTOVÁ 2007, s. 494). Można to zauważyć także na niektórych czeskich kaflach gzymsowych wieńczących, których płytki licowe ozdobione są reliefowymi motywami, najczęściej roślinnymi, opadającymi pionowo w dół (np. z zamku Lipnice – LOSKOTOVÁ 2007, ryc. 5.3), ryc. 13b.

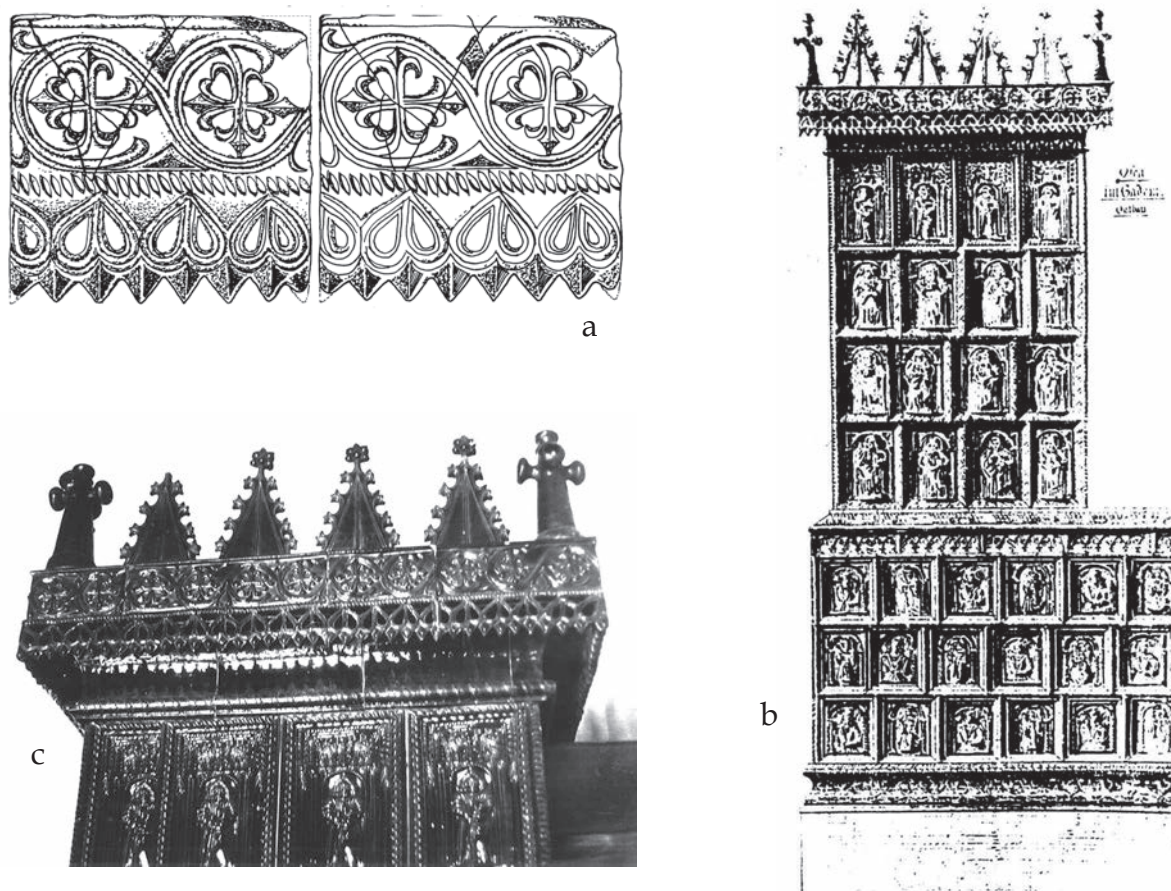
Od wieku XVI możemy coraz częściej zaobserwować w zachowanych historycznych piecach, przykłady gzymsowych kaflów z ażurową opadającą listwą. I. Loskotová przywołuje jako najstarszy przykład późnogotycki piec z zamku Füssen czy fajansowy piec z 1566 r. z zamku Rosenberg in Stans (LOSKOTOVÁ 2007, ryc.



Ryc. 9. Rekonstrukcja ułożenia kafli fryzowych osłaniających dolnych, w zwieńczeniu nadstawy pieca.

Rys. Ł. Drzewiecka-Ranoszek

Fig. 9. Reconstruction of the arrangement of lower frieze tiles, in the crown of the stove extension. Drawing by Ł. Drzewiecka-Ranoszek



Ryc. 10. Zamek Bouzov, kafle gzymsowe wieńczące: a – zestawione w formie gzymsu wieńczącego nadstawę pieca ze zwisającymi koronkami (Loskotová 2007, ryc. 2.1); b – rekonstrukcja z przełomu XIX i XX w. późnogotyckiego pieca wg. dokumentacji Z. Hazlbauera (Loskotová 2007, ryc. 4.1); c – zbliżenie na gzyms wieńczący nadstawę zrekonstruowanego pieca. Fot. Z. Hazlbauer

Fig. 10. Bouzov Castle, crowning cornice tiles: a – set as a cornice crowning the stove extension with hanging lace (Loskotová 2007, Fig. 2.1); b – reconstruction of a late Gothic stove from the turn of the 19th and 20th centuries according to documentation of Z. Hazlbauer (Loskotová 2007, Fig. 4.1); c – close-up on the cornice crowning the extension of the reconstructed stove. Photo: Z. Hazlbauer

6.1-6.3), ryc. 14. Innym wariantem podkreślenia pionowej osi dekoracji pieca jest użycie specjalnie ukształtowanych elementów wieńczących, jak ten pochodzący z miejscowości Melice. I. Loskotová, inspirując się rekonstruowaną dekoracją późnogotyckiego pieca typu wielkopolskiego z Gniezna proponuje orientowanie go pionowo w dół (ryc. 13c).

W przedstawionym wyżej trendzie zdobniczym, występującym od 2 poł. XV w., akcentującym pionową oś dekoracji, upatruje I. Loskotová przyczynę pojawienia się kafli fryzowych osłaniających dolnych w Polsce (Loskotová 2007, s. 499). Akceptując hipotezę autorki, umiejscawiającej wielkopolsko-kujawskie kafle fryzowe osłaniające dolne w ogólnym trendzie zdobnictwa pieców w okresie 2 poł. XV – przełomie XV/XVI w. pragniemy jednocześnie podkreślić ich unikatowość na tle ówczesnego kaflarstwa europejskiego.

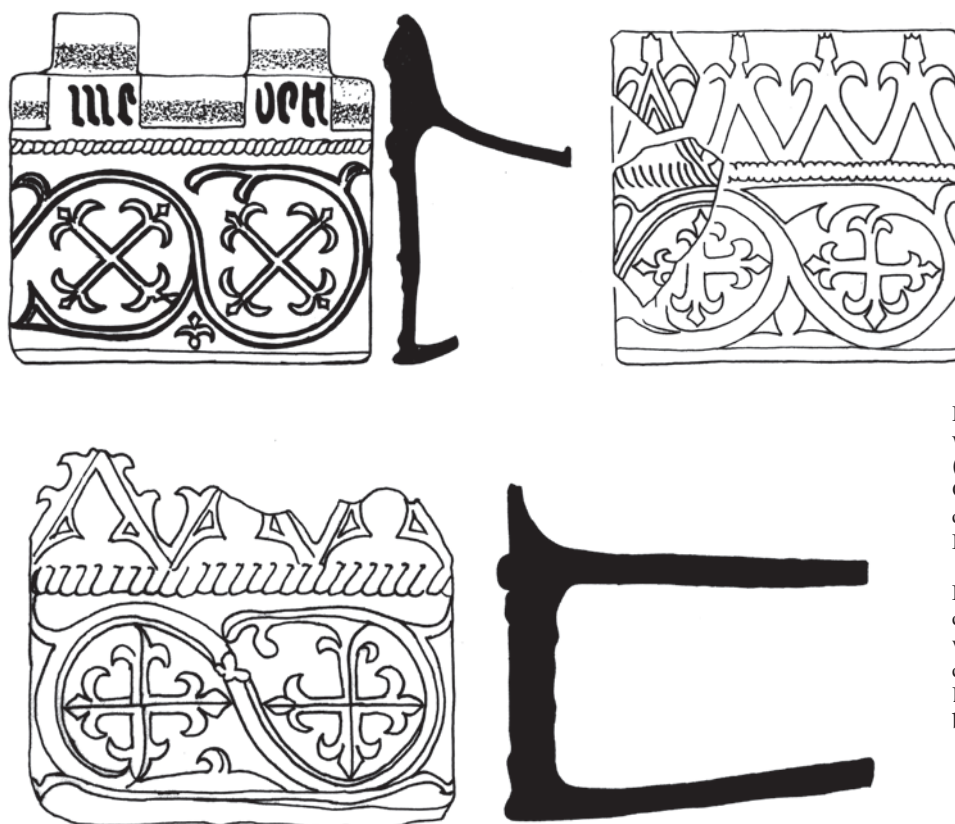
Pozostałe elementy składowe pieca

Do prób rekonstrukcji gotyckiego pieca wielkopolskiego typu C przyczyniły się szczególnie korzystne okoliczności odkryć kafli w trakcie wspomnianych wyżej badań, prowadzonych na dawnym jeziorze Świętym (stan. 22) w Gnieźnie. Część kafli występowała bowiem w materiale zasypiskowym w postaci

wyraźnych skupisk, pochodzących prawdopodobnie z rozebranych konkretnych pieców, wrzucanych z pomostów do jeziora (JANIĄK 2003, ryc. 4). Stąd też, do zakwalifikowania kafli do konkretnego zespołu piecowego decydowała nie tylko korelacja różnych cech (technicznych, technologicznych i z zakresu zdobnictwa) ale także miejsce znalezienia (JANIĄK 2003, s. 23, 27; 2007, s. 25; por. DĄBROWSKA 2005, s. 340). Na tej podstawie wysunięto hipotezę, że w skład omawianego typu pieców wchodziły także inne typy kafli oprócz wyżej omówionego, współwystępujące w tych samych skupiskach.

Kafle fryzowe osłaniające górne⁷ to masywne wyroby posiadające płytkę licową uformowaną w dodatkowe elementy usytuowane powyżej komory w postaci krenelaża z zaznaczonymi otworami strzelniczymi (ryc. 15a). Prostokątna płytkę licowa, ułożona dłuższym bokiem w poziomie, posiada średnie wymiary: 210 x 130 mm, komora ma głębokość około 180 mm. Znamy jedynie egzemplarze środkowe, choć oczywiście musiały być także narożne tego typu.

⁷ Typ III D1 w proponowanej systematyce kafli gotyckich z Wielkopolski (JANIĄK 2007, s. 22).



Ryc. 11. Przykłady czeskich kafli gzymso-
wych wieńczących: a – z zamku Lichnice
(LOSKOTOVÁ 2007, ryc. 2.2); b – z zamku
Český Krumlov (LOSKOTOVÁ 2007, ryc. 3.1);
c – z Brna (LOSKOTOVÁ 2007, ryc. 3.4).
Przerisy Ł. Drzewiecka-Ranoszek

Fig. 11. Examples of Czech crowning cornice
tiles: a – from Lichnice Castle (LOSKOTO-
VÁ 2007, Fig. 2.2); b – from Český Krumlov
castle (LOSKOTOVÁ 2007, fig. 3.1); c – from
Brno (LOSKOTOVÁ 2007, fig. 3.4). Illustration
by Ł. Drzewiecka-Ranoszek

Kafle gzymsove⁸ w materiale wielkopolskim w okresie gotyckim, charakteryzują się dużym ujednoczeniem pod względem zdobnictwa. Charakterystyczne są motywy zdobnicze w postaci szeregu zwielokrotnionego czwórliścia, ograniczonego od góry i dołu pasami żłobków (ryc. 17a-b). Fragmenty takich kafli znany także z materiału zabytkowego z Kruszwicy (ryc. 17a). Prostokątna płytką licowa posiada zbliżoną szerokość do kafli fryzowych osłaniających górnych – 210 mm oraz wysokość 140 mm. Płytką ta jest nachylona w stosunku do płaszczyzny podstawy, przez co rząd kafli gzymsowych powoduje cofnięcie znajdującej się wyżej skrzyni pieca o około 60 mm (z każdej strony). Głębokość ścian komory musiała być dostosowana do głębokości komór kafli wypełniających, spoczywających bezpośrednio na rzędach kafli gzymsowych, oddzielających poszczególne kondygnacje pieca.

Kafle wypełniające środkowe⁹ charakteryzują się wysokością przeciętnie od 160 do 170 mm oraz zróżnicowaną szerokością, pozwalając dzięki temu na zestawianie skrzyń pieca o pożądanym wymiarach; kafle standardowe posiadały kwadratowe ścianki licowe. Głębokość komór w egzemplarzach kafli znanych z wykopalisk gnieźnieńskich oscylują przeciętnie w przedziale 140-150 mm; wystąpił też egzemplarz z komorą o głębokości 120 mm.

Kafle wypełniające narożne¹⁰ – do budowy ścian pieca mogły być użyte albo kafle symetryczne o dwóch płytkach kwadratowych odpowiadających licom kafli standardowych zestawionych pod kątem prostym (klasa a) albo powstałych poprzez zestawienie dwóch wąskich płytek o szerokości zbliżonej do połowy szerokości kafli standardowych (klasa b) lub też egzemplarze niesymetryczne. W naszych rekonstrukcjach przyjęliśmy opcjonalnie użycie kafli narożnych symetrycznych klasy a i b.

Kafle garnkowe – w piecu typu C dopatrujemy się obecności kafli garnkowych czyli powstałych przy użyciu koła garncarskiego, o kwadratowych otworach. W materiale z jeziora Świętego w Gnieźnie wyodrębniono okazy w dwóch kategoriach wielkościowych: o boku krawędzi otworu 130 mm oraz głębokości komory 150 mm (wysokość komory do 100 mm) oraz o boku krawędzi otworu 112-120 mm i głębokości komory około 114 mm (przy wysokości komory do 85 mm). Dają się one zestawiać z odpowiednimi kablami fryzowymi osłaniającymi dolnymi (ryc. 7a-b). W rekonstrukcjach pieców typu C zakłada się obecność pojedynczych rzędów kafli garnkowych tego typu w górnej partii każdej kondygnacji pieca, na których spoczywa pojedynczy rząd kafli osłaniających dolnych (ryc. 20a-c).

Z rekonstruowanym typem pieca można także łączyć znane z wykopalisk **elementy wieńczące** piec,

⁸ Typ II D w proponowanej systematyce kafli gotyckich z Wielkopolski (JANIĄK 2007, s. 22).

⁹ Typ I D, podtyp a w proponowanej systematyce kafli gotyckich z Wielkopolski (JANIĄK 2007, s. 20-21).

¹⁰ Typ I D, podtyp b w proponowanej systematyce kafli gotyckich z Wielkopolski (JANIĄK 2007, s. 21-22).



Ryc. 12. Zamek Chudów koło Gliwic, kafel wieńczący nadstawę pieca w ustawieniu koronką ku górze (NOCUŃ 2008)

Fig. 12. Chudów Castle near Gliwice, tile crowning the stove extension with the lace decoration facing upwards (NOCUŃ 2008)

nakładane na trzpień na górze całej bryły urządzenia. Wykazują podobny trójkątny kształt płytki licowej; w naszej rekonstrukcji przyjęliśmy wysokość około 210 mm (JANIAK 2003, ryc. 219), ryc. 19.

Podstawy rekonstrukcji pieca późnogotyckiego

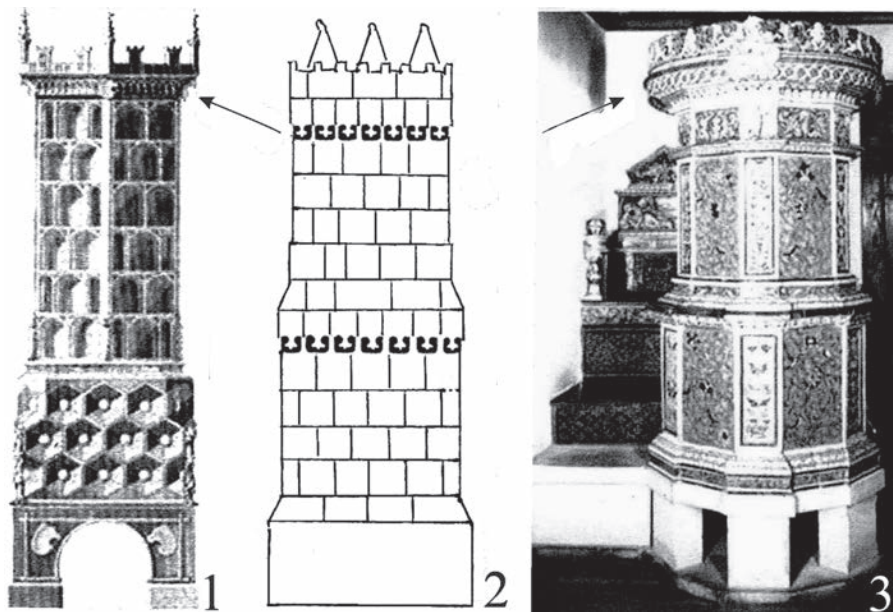
Podstawą rekonstrukcji późnogotyckiego pieca kruszwickiego jest założenie, że stanowił on wersję bryły tzw. pieca wielkopolskiego złożonego (typ C pieców późnogotyckich), odtwarzanego na podstawie zbioru odkrytych kafli na stan. 22 w Gnieźnie oraz stan. 21 w Jankowie Dolnym (JANIAK 2003; 2007), przy czym szczególnie bogaty był materiał źródłowy z Gniezna. Założenie powyższe opiera się na podobieństwie kafła znalezioneego na stan. 2 w Kruszwicy do specyficznego typu kafli fryzowych osłaniających dolnych, współtworzących konstrukcję pieców typu C.

W trakcie prac analitycznych przestrzegano kilku podstawowych zasad: starano się znaleźć lokalizację wszystkich odkrytych elementów oraz uwzględniano cechy metryczne płytek licowych i głębokości komór kafli. Analiza materiału archeologicznego pozwoliła na stwierdzenie, że piec typu C zbudowany był w kafli płytowych i garnkowych, miał więc dość skomplikowaną ale efektowną przestrzennie i wizualnie konstrukcję. Wiele szczegółów rekonstrukcyjnych bryły pieca gotyckiego typu C jest niejednoznacznych, nie-



Ryc. 13. Przykłady kafli z motywem zwisających „koronek”: a – kafle z zamku Tratzberg (LEIB 2011, ryc. 3, 4); b – z zamku Lipnice (LOSKOTOVA 2007, ryc. 5.3); c – element wieńczący z miejscowości Melice w ustawieniu wg propozycji I. Loskotovej (2007, ryc. 5.6)

Fig. 13. Examples of tiles with the hanging “laces” motif: a – tiles from Tratzberg castle (LEIB 2011, fig. 3, 4); b – from Lipnice Castle (LOSKOTOVA 2007, fig. 5.3); c – crowning element from the locality of Melice, arranged per the proposal of I. Loskotova (2007, Fig. 5.6)



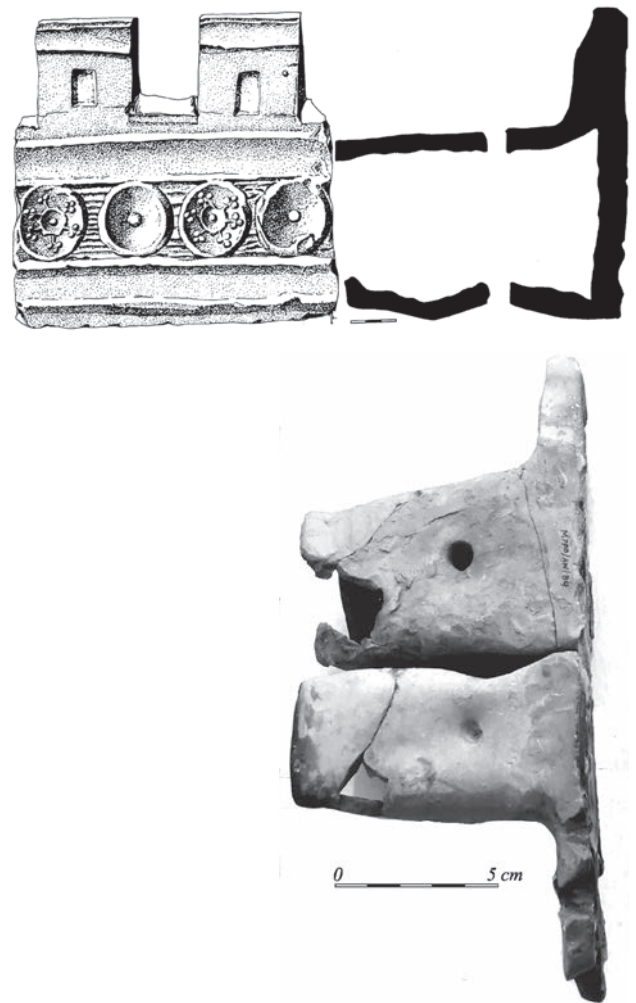
Ryc. 14. Przykłady pieców z motywem zwisającej „koronki” w zwieńczeniach nadstaw piecowych (Loskotová 2007, ryc. 6): piec z zamku Füssen (1), piec typu wielkopolskiego (2) oraz piec fajansowy z zamku Rosenberg in Stans (3)

Fig. 14. Examples of stoves with a hanging “lace” motif in the crowns of stove extensions (Loskotová 2007, Fig. 6): stove from Füssen Castle (1), Wielkopolska-type stove (2) and a faience stove from the Rosenberg Castle in Stans (3)

pewnych, dlatego można przedstawiać różne warianty wizji tego typu urządzenia grzewczego, co widać na zaproponowanych rekonstrukcjach rysunkowych.

Późnogotycki piec kruszwicki rekonstruujemy w formie trzykondygnacyjnej bryły. W naszej propozycji spoczywa on na solidnym, murowanym cokole o wysokości około 400 mm (mógł być oczywiście niższy) – ryc. 20a-c, 21a. Pomiędzy cokolem a dolną skrzynią pieca umieściliśmy gzyms dolny, składający się z typowych kafli gzymsowych, znanych także z Kruszwicy, dających zmniejszenie boków skrzyni z każdej z trzech stron (z czwartej strony dochodzi ona do ściany) o około 60 mm. Zakładając prostokątny rzut dolnej skrzyni pieca (o czym wspomnimy niżej) rekonstruowany najniższy rząd kafli gzymsowych składałby się z 13 kafli wypełniających środkowych i 2 narożnych, przy czym oba kafle narożne wymagałyby odpowiedniego przycięcia¹¹. Długość dolnej krawędzi tego rzędu kafli gzymsowych wzdłuż trzech boków wynosiłaby: $1160 + 970 + 1160 \text{ mm} = 3290 \text{ mm}$ ¹²; długość górnej krawędzi: $1100 + 850 + 1100 \text{ mm} = 3050 \text{ mm}$; wysokość gzymsu: 140 mm. Oczywiście obecność gzymsu dolnego jest opcjonalna; dolna skrzynia pieca mogła spoczywać bezpośrednio na cokole.

Dolna skrzynia powinna być na planie prostokąta czyli posiadać kształt leżącego prostopadłościanu, co wynikało z obowiązującej wówczas zasady palenia w piecu z sąsiedniego pomieszczenia poprzez tzw. czelusć (DĄBROWSKA 1987, s. 159, 165; 1993, s. 24). Ściany byłyby zbudowane głównie z kafli wypełniających środkowych o standardowych wymiarach oraz z kafli narożnych dwudzielnych symetrycznych (klasy „a” i „b”), umożliwiającymi zestawianie kafli w rzędach

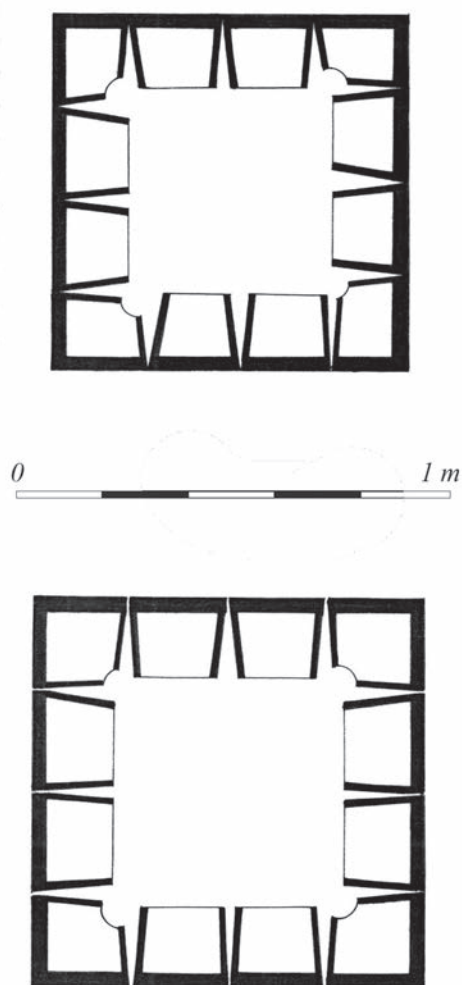


Ryc. 15. Gniezno, stan. 22: a – kafel fryzowy osłaniający górny; b – kafel zestawiony z kaflem fryzowym osłaniającym dolnym z motywem rozety – widok z boku. Rys. J. Sawicka, fot. T. Janiak

Fig. 15. Gniezno, site 22: a – upper frieze tile; b – tile combined with a lower frieze tile with a rosette motif – side view. Drawing by J. Sawicka, photo by T. Janiak

¹¹ Kafle gzymsowe bywały przycinane i to w dowolnym miejscu, tak aby pasowały do wymiarów danej kondygnacji pieca (ŁASZKIEWICZ 1997, s. 90).

¹² W tym wyliczeniu oraz we wszystkich pozostałych nie uwzględniamy fug między kafłami, które mogły wynosić około 10 mm.



Ryc. 16. Rekonstrukcja ułożenia kafli fryzowych osłaniających górnych, w zwieńczeniu skrzyni dolnej pieca (u dołu) oraz w zwieńczeniu nadstawy pieca (u góry).

Rys. Ł. Drzewiecka-Ranoszek

Fig. 16. Reconstruction of the arrangement of upper frieze tiles, in the crown of the lower box of the stove (at the bottom) and in the crown of the stove extension (at the top).

Drawing by Ł. Drzewiecka-Ranoszek

na zasadzie mijania (ryc. 20a-c, 21a). Zakładamy obecność w dolnej skrzyni 4 rzędów kafli wypełniających; do jej budowy trzeba by użyć łącznie 8 kafli narożnych (klasy a i b), 58 kafli wypełniających środkowych standardowych (kwadratowych) i 4 kafli wypełniających o wąskich licach (jak kafle narożne klasy b) - łącznie 70 kafli. Rekonstruowane wymiary dolnej skrzyni pieca wyglądałyby następująco: długość 1100 + 850 + 1100 mm = 3050 mm (wysokość: patrz dalej).

Górną skrzyni dolnej wieńczy w naszej rekonstrukcji rząd 21 kafli garnkowych o czworobocznych otworach o boku około 130 mm i głębokości 150 mm, spoczywających na kaflach wypełniających o podobnej głębokości komór. Niestety, nie są znane egzemplarze kafli garnkowych narożnych. Bezpośrednio na rzędzie kafli garnkowych umieszczamy pas 21 kafli fryzowych osłaniających dolnych o szerokościach ścianek licowych 130 mm, wystający nieco na zewnątrz w stosunku do ścian dolnej kondygnacji pieca (po około 30 mm), tworzący rodzaj gzymsu i jednocześnie pasa zdobniczego. Ich wydłużone ku dołowi i wycięte w formie lilii płytki

licowe przysłaniały otwory znajdujących się poniżej kafli garnkowych powodując ciekawy efekt wizualny (ryc. 20a-c, 21a-b). Rząd kafli fryzowych osłaniających dolnych, składałby się (uwzględniając zapiecek) z 19 kafli osłaniających środkowych i 2 kafli narożnych. Ten pas kafli podwyższa skrzynię dolną o wysokość komór kafli fryzowych osłaniających dolnych czyli 100 mm. Wysokość dolnej skrzyni (wraz ze zwieńczającym pasem kafli fryzowych osłaniających dolnych) wynosiłaby: $(170 \times 4) + 130 + 100 = 920$ mm.

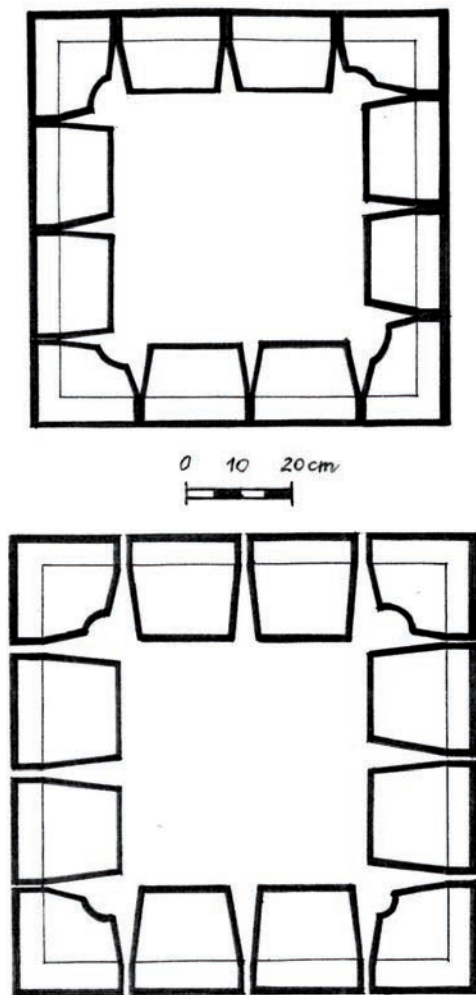
Przejdźcie do wyższej, drugiej kondygnacji pieca przedstawiamy wariantowo. W wariacie 1 łącznikiem pomiędzy skrzyniami pieca jest rząd 12 kafli gzymsowych, powodujący zmniejszenie szerokości ścian nadstawy o kolejne 60 mm z każdej z trzech stron. Do jego zestawienia potrzebnych byłoby: 8 kafli środkowych i 4 kafle narożne. Ułożenie kafli gzymsowych w tym rzędzie ilustruje ryc. 18 i ryc. 20a (możliwy byłby też



Ryc. 17. Gotyckie kafle gzymsowe: a - fragment kafła z Kruszewicy, ze stan. 2; b - kafel gzymsowy z Gniezna, stan. 22, widok z przodu; c - kafel z Gniezna zestawiony z kaflem fryzowym osłaniającym dolnym z motywem Veil of Veronica, widok z boku.

Fot. K. Zisopulu-Bleja, T. Janiak

Fig. 17. Gothic cornice tiles: a - fragment of a tile from Kruszewica, from site 2; b - cornice tile from Gniezno, site 22, front view; c - tile from Gniezno combined with a lower frieze tile with a Veil of Veronica motif, side view. Photo: K. Zisopulu-Bleja, T. Janiak



Ryc. 18. Rekonstrukcja ułożenia kafli gzymsowych w przejściu dolnej skrzyni pieca w nadstawę (u dołu) oraz w przejściu nastawy w najwyższą skrzynię pieca (u góry). Rys. Ł. Drzewiecka-Ranoszek

Fig. 18. Reconstruction of the arrangement of cornice tiles in the transition from the lower box of the stove to the extension (at the bottom) and in the transition to the highest box of the stove (at the top). Drawing by Ł. Drzewiecka-Ranoszek

wariant z ułożeniem tych kafli wzdłuż zapiecka do ściany jak na ryc. 21a). Długość dolnej krawędzi tych kafli wynosiłaby: 850 mm z każdej strony, natomiast górnej krawędzi: po 730 mm.

W wariantcie 2 na pasie kafli osłaniających dolnych opiera się rząd 12 kafli osłaniających górnych, zaopatrzonych w blanki (ryc. 16, 20b). Tę możliwość rekonstrukcyjną warunkuje to, że głębokość komór obu wymienionych wyżej rodzajów kafli jest bardzo zbliżona i teoretycznie można by je zestawiać ze sobą (jak na ryc. 15b). Pozostaje pytaniem, na czym bezpośrednio opierałaby się wyższa skrzynia pieca – czy na komorach kafli osłaniających górnych (ryc. 20b) czy też na kolejnym rzędzie kafli gzymsowych.

Zakładamy, że wyższa skrzynia pieca w kształcie prostopadłościanu na rzucie kwadratu o boku 730 mm, powinna mieć ściany zbudowane z kafli narożnych symetrycznych oraz kafli wypełniających o standardowych i niestandardowych szerokościach co wynikało z tego, że uskok górnej skrzyni nie odpowiadał połowie szerokości kafła standardowego. W naszej rekonstrukcji skrzynia górna zbudowana jest – podobnie

jak dolna kondygnacja – z 4 rzędów kafli wypełniających (ryc. 20a-c, 21a). Szacunkowo można założyć, że do budowy zużyto 64 kafli wypełniających narożnych i środkowych.

Kolejny, 5 rząd kafli tworzyły okazy garnkowe o czworobocznych otworach (24 sztuki), o nieco mniejszych wymiarach niż w górnej partii dolnej skrzyni (bok około 110-120 mm i głębokość około 115 mm), na którym spoczywał pas kafli fryzowych osłaniających dolnych w ilości 24 egzemplarzy narożnych i środkowych o szerokościach lic 110 mm, podwyższający górną skrzynię pieca o 85 mm (ryc. 9, 20a-c, 21a).

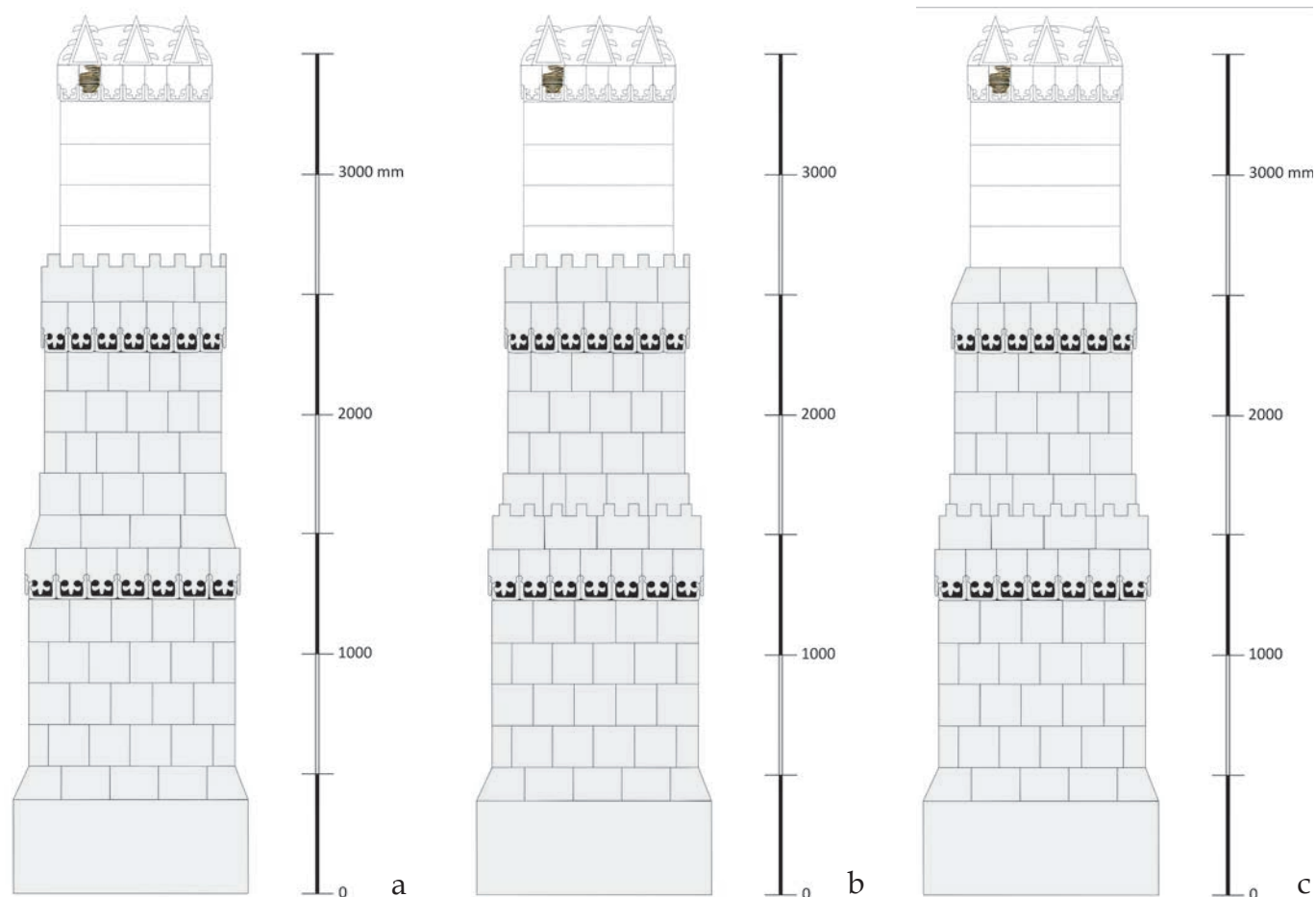
Sposób zwieńczenia drugiej skrzyni, przedstawiamy w dwóch możliwych rozwiązaniach. W wariantcie 1 i 2 na pasie kafli osłaniających dolnych spoczywa rząd 12 masywnych kafli osłaniających górnych, zaopatrzonych w blanki (ryc. 16, 20a-b). Nie jest przeszkodą w takim rekonstruowaniu tej partii pieca to, że komory znanych nam kafli osłaniających górnych są nieco głębsze (180 mm) od głębokości kafli osłaniających dolnych o szerokościach lic 110 mm (160 mm). Te pierwsze mogły dzięki swojej masie dobrze spełnić funkcję dociążającą bryłę pieca od góry. Wysokość drugiej skrzyni pieca (bez gzymsu środkowego) wynosiłaby: $(170 \times 4) + 110 + 85 + 210 = 1085$ mm.

W wariantcie 3 zamiast kafli osłaniających górnych z blankami, umieszczamy pas kafli gzymsowych stanowiących przejście do następnej, trzeciej kondygnacji pieca (ryc. 18, 20c). Ten wariant rekonstrukcyjny bazuje na odkrytym w materiale ze stan. 22 w Gnieźnie egzemplarzu kafła gzymsowego z zachowaną komorą (nr inw. MPPPG/AW/90; JANIĄK 2003, ryc. 232). Dolna ścianka komory ma głębokość 160 mm, natomiast górna ma głębokość około 100 mm. Jak widać, kafele gzymsowe o takich wymiarach mogły spoczywać na drugim (licząc od dołu) rzędzie kafli osłaniających



Ryc. 19. Gniezno, stan. 47a. Gotycki element wierzący piec (JANIĄK 2003, ryc. 219). Fot. J. Andrzejewski

Fig. 19. Gniezno, site 47a. Gothic element crowning the stove (JANIĄK 2003, Fig. 219). Photo: J. Andrzejewski



Ryc. 20. Próba rekonstrukcji bryły kruszwickiego gotyckiego pieca typu C (wielkopolskiego złożonego) z konstrukcją trzyskrzyniową według T. Janiaka; w najwyższym pasie kafli osłaniających dolnych wkomponowano lico kafla odkrytego w Kruszwicy na stan. 2: a - wersja 1; b - wersja 2; c - wersja 3. Rys. Ł. Drzewiecka-Ranoszek

Fig. 20. Attempt to reconstruct the body of the Gothic C-type furnace (complex Wielkopolska type) from Kruszwica with a three-box structure according to T. Janiak; the face panel of the tile discovered in Kruszwica has been integrated into the uppermost strip of lower frieze tiles; the tile was found at site 2: a - version 1; b - version 2; c - version 3. Drawing by Ł. Drzewiecka-Ranoszek

dolnych posiadających komory o głębokości około 160 mm (ryc. 17c). Z kolei głębokość górnej ścianki komory kafli gzymsowych sugeruje, że komory kafli wypełniających trzeciej kondygnacji pieca miałyby głębokości maksymalnie do 100 mm. Obecność w materiale kruszwickim kafla osłaniającego dolnego o szerokości lica 90 mm (podobnie w Mogilnie) wskazuje, że piec kruszwicki musiał być trzykondygnacyjny (ryc. 20a-c).

Określenie całkowitej wysokości bryły trzyskrzyniowego pieca jest niewykonalne, gdyż nie ma jasnych przesłanek do określenia, jak owa najwyższa kondygnacja wyglądała.

Gdyby przyjąć wysokość trzeciej skrzyni (wraz ze zwieńczeniami) opcjonalnie jako analogiczną do wysokości drugiej skrzyni pieca czyli 1085 mm - to piec kruszwicki mógłby mieć w **wariantcie 1** całkowitą wysokość (bez uwzględnienia fug):

- cokół - 400 mm;
- gzyms dolny - 140 mm;
- skrzynia dolna - 920 mm;
- gzyms środkowy - 140 mm;
- skrzynia środkowa - 1085 mm;
- skrzynia górna - 1085 mm;
- razem - 3770 mm (ryc. 20a).

Są jednak możliwe inne warianty: górna kondygnacja mogła być „wyciągnięta” mocno w górę lub też stanowić tylko ozdobną małą nadbudówkę. Ze względu na brak znalezisk nie wiemy nawet, czy pod owym najwyższym rzędem kafli fryzowych osłaniających dolnych (o szerokości około 90 mm) znajdowały się odpowiednio „pomniejszone” kafle garnkowe czy też spoczywały one bezpośrednio na kaflach wypełniających a może umiejscowione były jeszcze w inny sposób. Wymiary kafli wypełniających, budujących ową najwyższą kondygnację pieca, także pozostają zagadką; gdyby oprzeć się na wspomnianym już kaflu gzymsowym można jedynie domniemywać, że komory tych najwyższych kafli wypełniających nie byłyby głębsze niż 100 mm. Stąd też w naszych rysunkowych rekonstrukcjach pieca późnośredniowiecznego z Kruszwicy trzecią kondygnację zaznaczyliśmy „delikatnie”, kropkowanymi liniami aby zaznaczyć w ten sposób dużą hipotetyczność tej propozycji (ryc. 20a-c). W przypadku pieca dwuskrzyniowego bryła pieca, wraz z cokółem i elementami wieńczącymi, posiadałaby całkowitą wysokość (bez uwzględnienia fug) około 2850 mm (ryc. 21a).



Ryc. 21. Próba rekonstrukcji bryły kruszwickiego gotyckiego pieca typu C (wielkopolskiego złożonego) z konstrukcją dwuskrzyniową (wersja z zapiekiem na szerokość pojedynczego kafła) według T. Janiaka w wersji 3D. Wykonanie: J. Kurkowicz

Fig. 21. Attempt to reconstruct the body of a Gothic C-type stove (complex Wielkopolska type) from Kruszwica with a two-box structure (version with a one-tile wide inglenook) according to T. Janiak shown in a 3D version. Prepared by: J. Kurkowicz

Piec późnorenesansowy

Drugim piecem, którego „ideową” rekonstrukcję możemy zaproponować, jest **piec późnorenesansowy**, datowany na koniec XVI – początek XVII w.

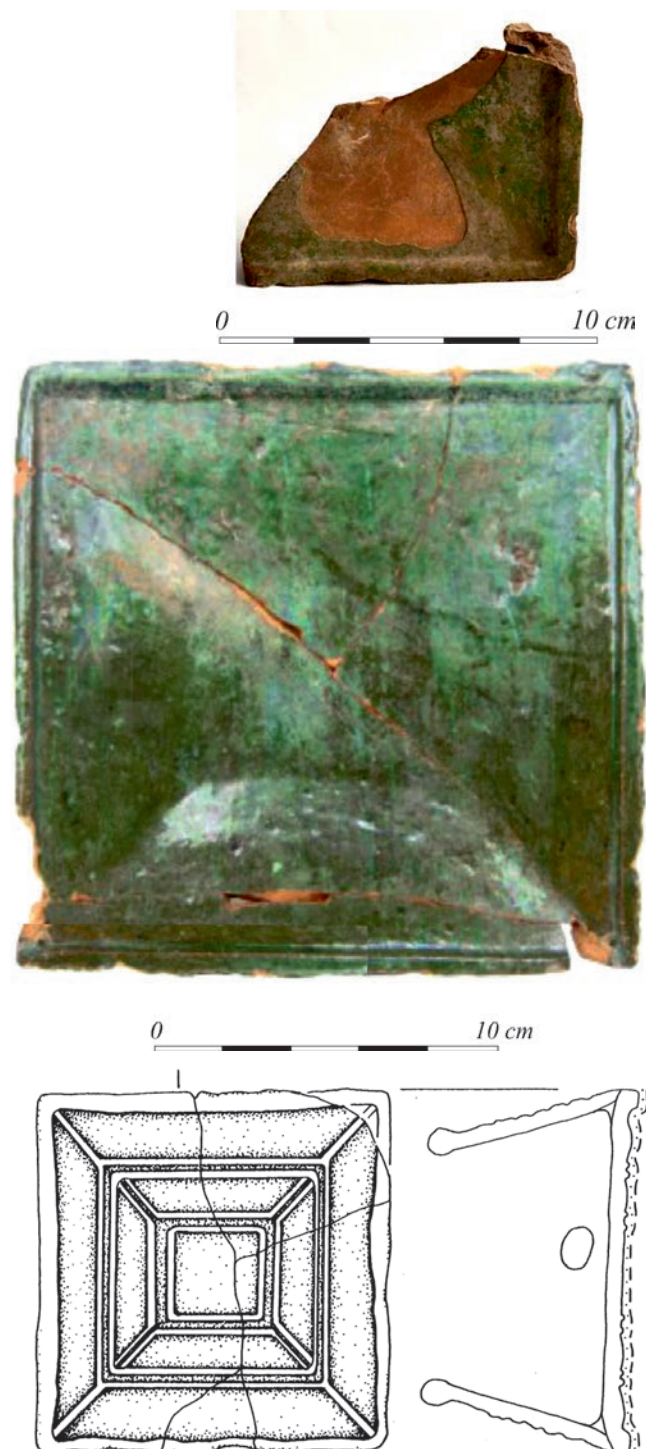
Elementy składowe pieca

Podstawą do rekonstrukcji pieca późnorenesansowego są wyselekcjonowane w masowym materiale zabytkowym fragmenty kilku typów kafli, które mogły wchodzić w skład rekonstruowanego urządzenia. Spośród różnych możliwych zestawów typów kafli wybrano takie z nich, które ze względu na morfologię, wymiary i zdobnictwo mogły z dużym prawdopodobieństwem tworzyć konkretny piec. W pierwszym rzędzie przyjrzymy się obecnym w materiale kruszewickim fragmentom kafli wypełniających z motywem kasetonu.

Kafle wypełniające kasetonowe występują w dwóch zasadniczych wariantach zdobniczych. W pierwszym z nich zbliżona do kwadratu płytką licowa podzielona jest na cztery równej wielkości motywy wklęsłych kasetonów¹³ (ryc. 22c, 23a-d). Fragmenty znalezione w Kruszwicy pokryte są zielonym szkliwem, nakładanym na białą pobiałę (ryc. 23a). W drugim wariantie zdobniczym lico kafła tworzy pojedynczy wklęsły kwadratowy kaseton¹⁴ (ryc. 22a-b). W przypadku kafli narożnych do lica z kasetonem kwadratowym dołączona jest pod kątem prostym węższa płytką zdobiona kasetonem prostokątnym (kafle narożne asymetryczne). Wyroby tego typu znalezione w Kruszwicy także pokryte są szkliwem zielonym na pobiale (ryc. 22a). Kafle tego typu współwystępują w materiale archeologicznym z kafłami kasetonowymi czterodzielnymi i najpewniej były podobnie rozpowszechnione jak one, gdyż oba warianty wchodziły najprawdopodobniej w skład tych samych pieców.

Zasięg występowania obu wariantów kafli kasetonowych jest rozległy, co świadczy o popularności tego typu dekoracji kafli piecowych. Wymieńmy dla ilustracji niektóre miejsca odkryć fragmentów takich kafli: na Pomorzu Zachodnim (Szczecin, Myślibórz, Stargard, Stare Drawsko, Dobra, Kamień Pomorski, Bierzwnik – MAJEWSKI 2015; KWIATKOWSKI, MAJEWSKI 2016), w Prusach królewskich (m.in. w Gdańsku i Elblągu – BABIŃSKA 2009; OLSZEWSKA 2012; w Toruniu – BIELEC-MACIEJEWSKA 2015; na zamku w Malborku i Grudziądzu – POSPIESZNA 2013; OLSZEWSKA 2012), na Kujawach, na Mazowszu i w Polsce centralnej (zamki w Kruszwicy, Raciążku, Bolesławcu, pałac w Bieżuniu, klasztory w Mogilnie i Strzelnie, przedmieście Gniewkowa – WYRWIŃSKA 1989; NADOLSKA 1988; ŻEMIGAŁA 1987; DĄBROWSKA 1987;

OLSZEWSKA 2012; DYMEK 1995), w Wielkopolsce (klasztor w Lubiniu, miasto Gniezno, Poznań-Ostrów Tumski, Poznań-Stary Rynek, Poznań-zamek Przemysła, pracownia kaflarska w Poznaniu, Poznań – fosa miejska, zamek w Kórniku, dwór w Jankowie Dolnym, w Chalinie czy w Krajkowie pod Mosiną, folwark w Żernikach – ŁASZKIEWICZ 1997; DĄBROWSKA 1987; OLSZEWSKA 2012;

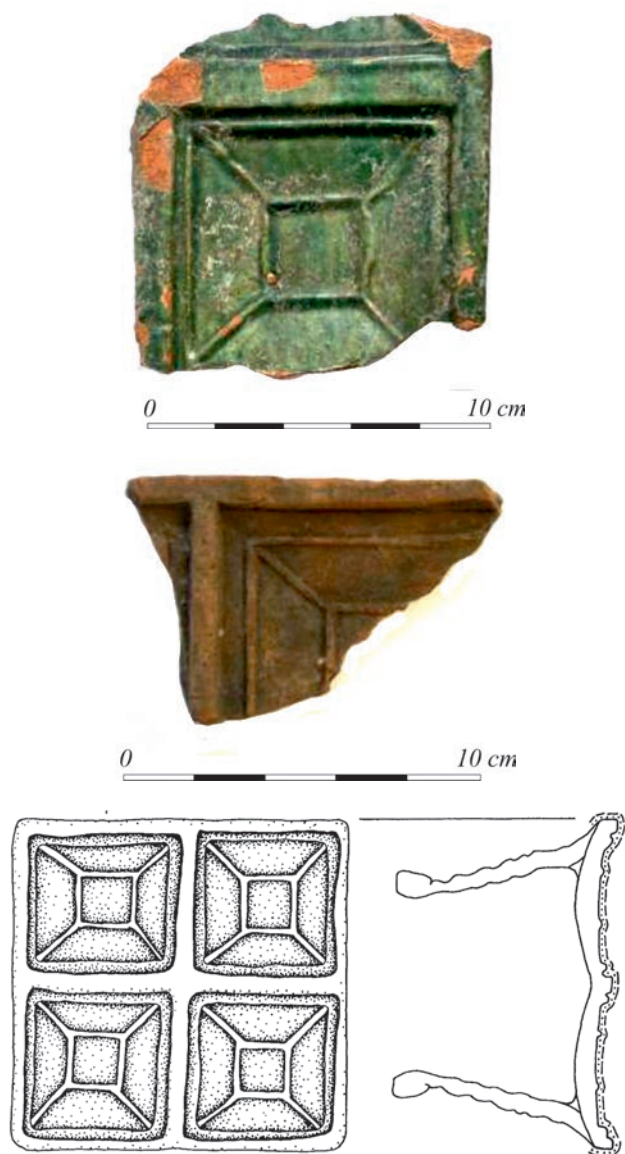


Ryc. 22. Późnorenesansowe kafle kasetonowe jednodzielnne: a – fragment kafła z Kruszwicy, stan. 2; b – kafel z Gniezna, stan. 22; c – kafel z Krajkowa. Fot. K. Zisopulu-Bleja, T. Sawicki, rys. A. Łaskiewicz (1997, ryc. 13)

Fig. 22. Late-Renaissance single-section coffer tiles: a – fragment of a tile from Kruszwica, site no. 2; b – tile from Gniezno, site 22; c – tile from Krajkowo. Photo: K. Zisopulu-Bleja, T. Sawicki, drawing by A. Łaskiewicz (1997, Fig. 13)

¹³ Kafle tego typu zwane są kasetonowymi lub rautowymi (FONFEREK, s. 129; OLSZEWSKA 2012, s. 277).

¹⁴ Lica uformowane w postaci wklęsłego, płytkiego kasetonu określane są w Czechach jako zwiernadlane („zrcadlove”). Termin ten wprowadził do literatury czeskiej Zdenek Smetánka (1969, s. 243).



Ryc. 23. Późnorenasansowe kafle kasetonowe czterodzielne: a-b – fragmenty kafli z Kruszwicy, stan. 2; c – kafel z Gniezna, stan. 22; d – kafel z Krajkowo. Fot. K. Zisopulu-Bleja, T. Sawicki, rys. A. Łaszkiwicz (1997, ryc. 11.1)

Fig. 23. Late-renaissance four-section coffer tiles: a-b – fragments of tiles from Kruszwica, site 2; c – tile from Gniezno, site 22; d – tile from Krajkowo. Photo: K. Zisopulu-Bleja, T. Sawicki, drawing by A. Łaszkiwicz (1997, Fig. 11.1)

POKLEWSKA-KOZIEŁŁ, WENZEL 2012; WAWRZYNIAK 1999; MASEŁKOWSKA-STĘPNIK 1996; PAWLAK 2007), na Śląsku (Dzierżoniów, zamek w Opolu – DYMEK 1995) a także stanowiska możnowładcze na terenie obecnej Białorusi (Mińsk, zamek w Lidzie, zamek w Mirze, zamek w Grodnie – DYMEK 1995; BABIŃSKA 2009; ZDANOWIC, KRAUCEVIC, TRUSAU 1994; SOBAL, TKACIOJ, TRUSKAJ, UGRYNOWICZ 1989; Trusau, Sobal, Zdanowic 1993; Dobrian 2007) w Inflantach (Kłajpeda – GENYS 1984) czy też na Łotwie (zamek w Bowsku – HAZLBAUER, HLAVÁČEK 1997). Kafle tego typu znajduje się także na południe od ówczesnej Rzeczypospolitej na terenie Czech (np. Praga, Sušice, zamek Rýzmburk – BRYCH, STEHLÍKOVÁ, ŽEGKLITZ 1990; DYMEK 1995; HAZLBAUER 1992; HAZLBAUER, HLAVÁČEK 1997) czy na Węgrzech (zamek Köszeg – HAZLBAUER, HLAVÁČEK 1997).

W obu wariantach kafle kasetonowe charakteryzują się pewnym zróżnicowaniem wymiarów, np. kafle kasetonowe czterodzielne z Malborka mają wysokość: 16,5-17,5 cm; szerokość: 16,5-17,5 cm i głębokość około 5,8-7,6 cm (POSPIESZNA 2013, s. 110) a jednodzielne z Malborka – wysokość 15,6-16,5; szerokość 15,6-16,2 cm, głębokość 8,0-9,9 cm (POSPIESZNA 2013, s. 109, 115). Na ogół sądzi się, że kafle kasetonowe pojawiły się w zdobnictwie pieców przynajmniej u schyłku XVI w.¹⁵ i występowały do połowy XVII w. (DĄBROWSKA 1987, s. 135; MAJEWSKI 2015, s. 214-215; OLSZEWSKA 2012, s. 277; FONFEREK 2009, s. 129; DYMEK 1995, s. 39; ŁASZKIEWICZ 1997, s. 65-66).

Kolejny uchwycony w materiale kruszwickim charakterystyczny typ kafła to **kafel gzymsový** (ryc. 24a-b, 25a-b). W pasie gzymosu środkowego umieszczamy kafle gzymsove z motywem jednorożców (ryc. 25a-b). Lico takiego kafła podzielone jest na trzy strefy: w górnej znajduje się reliefowy motyw dwóch jednorożców w ujęciu antytetycznym przy drzewku życia, strefę środkową tworzy ćwierćwałek ozdobiony skośną skręconą taśmą a dolną – sima, pokryta ornamentem akantowym (ryc. 25b). Zachowane w całości lub we fragmentach egzemplarze takich kafli znane są m.in. z wykopalisk na zamku w Malborku (środkowy jak i narożny – POSPIESZNA 2013), z zamku w Warszawie, z ratusza w Toruniu oraz z Wilna (DĄBROWSKA 1987; 1994; 2007; VILNIAUS 1989); w nieco innej wersji m.in. z pałacu w Bieżuniu na Mazowszu (DĄBROWSKA 1987) oraz z Kamienicy Brzykowskiej w Przemyślu (CZARSKA, ZAHŁ 2010). Wymiary tego typu kafła wynoszą: wysokość – 120 mm, szerokość 25 mm, głębokość 95 mm (za: POSPIESZNA 2013, s. 135). Kafle gzymsove ozdobione adorującymi jednorożcami lub delfinami, umieszczanymi po obu stronach drzewka życia a także z nawiniętą na profilowany poziomy wałek ukośną wstęgą są datowane na przełom XVI i XVII w. a zwłaszcza 1 poł. XVII w. (DĄBROWSKA 1987, s. 134; POSPIESZNA 2013, s. 135-136; KAJZER 2010, s. 40-46; POKLEWSKA-KOZIEŁŁ, WENZEL 2012, s. 113; ŁASZKIEWICZ 1997, s. 78).

¹⁵ Być może pojawienie się tego typu kafli należałoby przesunąć na 2 poł. XVI w. lub połowę tego wieku. W przypadku pieca z czeskiego zamku Rýzmburk, zawierającego kafle kasetonowe „gładkie”, autorzy opracowania skłonni są datować go na okres przynależności tej rezydencji do rodu Žehusických z Nestajova (lata 1544-1589 – HAZLBAUER, HLAVÁČEK 1997, s. 129). Wizerunek pieca złożonego z kafli „zwierciadlanych” wyobrażony jest na drzeworycie na druku ulotnym „Tafelnde in der Kneipe”, datowanym na poł. XVI w. (HAZLBAUER, HLAVÁČEK 1997, ryc. 4; HAZLBAUER 2003, ryc. 8:4). Być może istotnym przyczynkiem do tego zagadnienia jest fakt występowania kafli kasetonowych „gładkich” wśród innych typowych kafli renesansowych (kasetonowych z rozetami i kwiatonami, fryzowych, gzymso-opakowych, nielicznych figuralnych, łukowatych przykryć góry pieca) odkrytych w jamie odpadkowej pracowni kaflarskiej w Gnieźnie na stan. 225 a datowanych na pełny XVI w. (MIZERKA 1994; SAWICKI 1993; 1995b; 1997; 2018b). Kafle kasetonowe „gładkie”, jednodzielne, występowały w tym zbiorze zarówno jako egzemplarze prostokątne „szerokie” (około 19,0 na 17,0 cm) jak też prostokątne „wąskie” (19,0 x 8,5 cm). Wszystkie niemal okazy były pokryte zielonym szklivem. Przed wyciągnięciem pewniejszych wniosków trzeba będzie poczekać do publikacji całości tych materiałów.



Ryc. 24. Fragmenty późnorenesansowych kafli gzymsowych z Kruszwicy. Fot. K. Zisopulu-Bleja

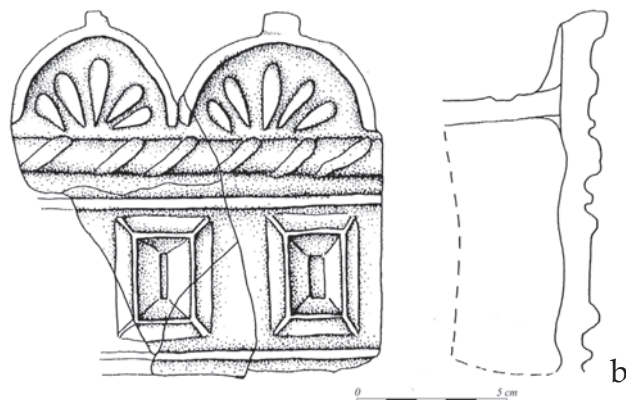
Fig. 24. Fragments of late-Renaissance cornice tiles from Kruszwica. Photo: K. Zisopulu-Bleja



Ryc. 25. Późnorenesansowe kafle gzymsowe z motywem jednorożców: a – fragment kafla z Kruszwicy; b – kafel z zamku w Malborku (POSPIESZNA 2013, s. 135). Fot. K. Zisopulu-Bleja

Fig. 25. Late-Renaissance cornice tiles with a unicorn motif: a – fragment of a tile from Kruszwica; b – tile from the Malbork Castle (POSPIESZNA 2013, p. 135). Photo: K. Zisopulu-Bleja

W naszej rekonstrukcji, w gzymsie dolnym i górnym umieszczamy także rząd kafli gzymsowych trzystrefowych, przy czym w strefie środkowej zamiast jednorożców posiadają one dekorację w postaci motywu akantu.

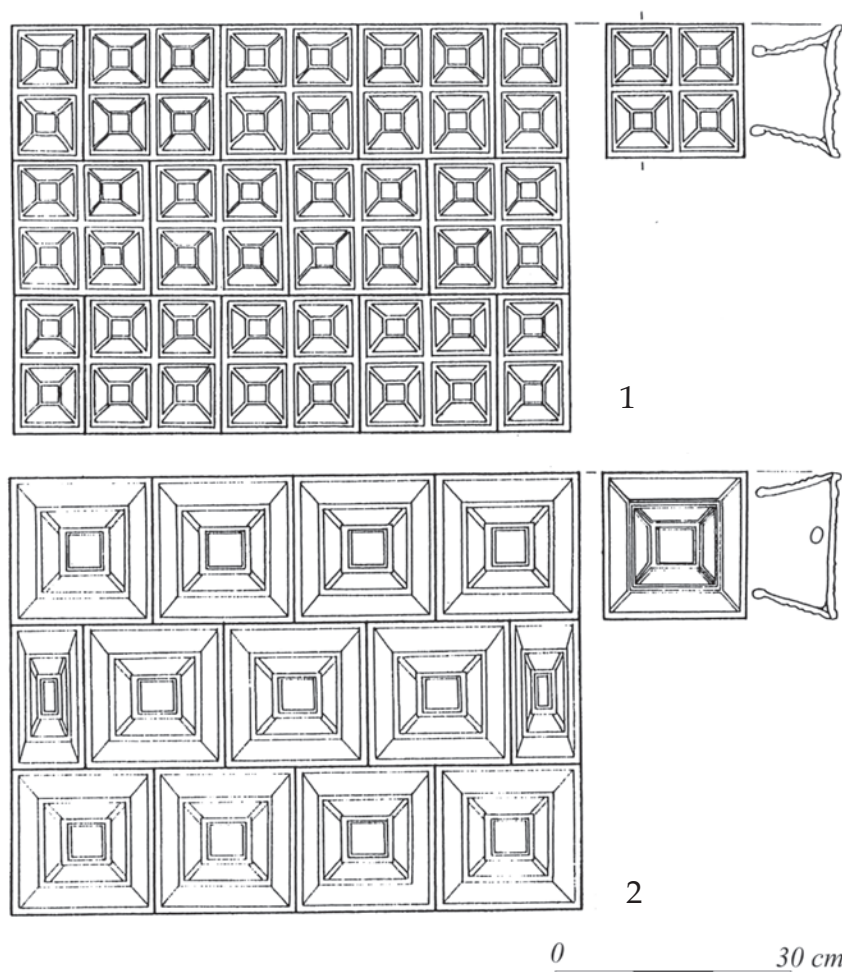


Ryc. 26. Późnorenesansowe kafle wieńczące z motywem lunety: a – fragment kafla z Kruszwicy, stan. 2; b – kafel z Krajkowo (ŁASZKIEWICZ (1997, ryc. 8,5). Fot. K. Zisopulu-Bleja

Fig. 26. Late-Renaissance crowning tiles with a telescope motif: a – fragment of a tile from Kruszwica, site no. 2; b – tile from Krajkowo (ŁASZKIEWICZ (1997, Fig. 8.5). Photo: K. Zisopulu-Bleja

Kafel wieńczący – w materiale z zamku w Kruszwicy zarejestrowano także charakterystyczną odmianę tego typu kafli, którą włączyliśmy do rekonstruowanego modelu pieca (ryc. 26a). Płytką licową zamykającą komorę kafla zdobiona jest motywami wgłębnych kasetonów, tworzących rodzaj wieńczącego piec fryzu. Płytką tą wydłużoną jest powyżej komory w elementy półkolistie zamknięte od góry (ozdobione reliefowym motywem palmetki)¹⁶, wyodrębnione ćwierćwałkiem od wspomnianych wyżej kasetonów. Tego typu kafle znane są m.in. z zamku w Malborku (POSPIESZNA 2013), dworu w Krajkowie pod Mosiną (ŁASZKIEWICZ 1997), kościoła augustianów w Stargardzie (KWIATKOWSKI, MAJEWSKI 2016) a także spoza terenu Królestwa Polskiego m.in. z Czech (np. zamek w Košumberk – FROLIK, MUSIL 2016). Datowane są na przełom XVI i XVII w. – KWIATKOWSKI, MAJEWSKI 2016, s. 164 (egzemplarz znany z dworu w Krajkowie A. Łaszkiwicz datowała na XVI w. – ŁASZKIEWICZ 1997, s. 64). Publikowane fragmenty tych kafli pozwalają przyjrzeć się szczegółom ich wyglądu (ŁASZKIEWICZ 1997, ryc. 8:5; KWIATKOWSKI, MAJEWSKI 2016, ryc. 38:26; FROLIK, MUSIL 2016, ryc. 45:1, 64:7), ryc. 26b, niestety ze względu na stan zachowania określić można jedynie (w przybliżeniu) ich wysokość na około 121 mm i szerokość na około 150 mm.

¹⁶ Półkolistą przestrzeń, często dekorowana, np. motywem palmety, określana jest terminem luneta, używanym w opracowaniach czeskiego kaflarstwa.



Ryc. 27. Krajkowo pod Mosiną. Rozwinięcia motywów ornamentacyjnych składających się z kafli kasetonowych czterodzielnych (1) i jedno-dzielnych (2) (ŁASZKIEWICZ 1997, ryc. 39)

Fig. 27. Krajkowo near Mosina. Extensions of ornamental motifs consisting of four-section (1) and single-section (2) coffer tiles (ŁASZKIEWICZ (1997, Fig. 39)

Podstawy rekonstrukcji pieca późnorennesansowego

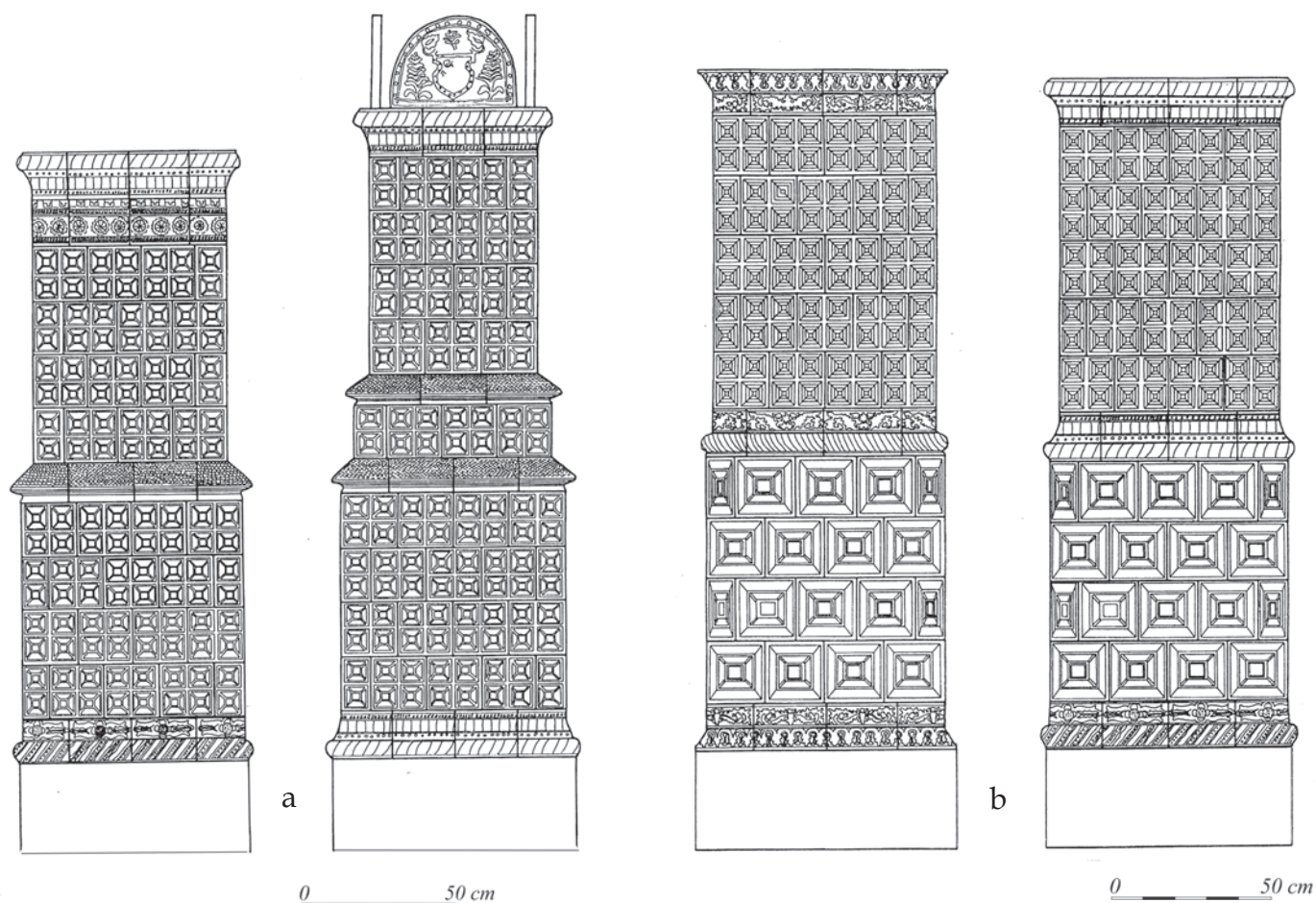
Prezentowana próba rekonstrukcji pieca późnorennesansowego jest wizualizacją urządzenia, zbudowanego na zamku kruszwickim przypuszczalnie w okresie od końca XVI do 1 połowy XVII w., składającego się z wyżej przedstawionych elementów składowych. Ze względu na ułamkowość kruszwickich kafli, rekonstrukcja ta jest oparta na subiektywnej wizji autora, dokonującego selekcji dostępnego materiału źródłowego. Autor korzystał oczywiście z innych prób rekonstrukcji późnorennesansowych pieców, dokonanych w oparciu o znacząco lepiej zachowaną bazę źródłową. W pierwszym rzędzie należy wymienić tutaj bardzo cenne opracowanie kafli z dworu na kopcu w miejscowości Krajkowo pod Mosiną w Wielkopolsce, autorstwa Agnieszki Łaskiewicz, zaopatrzone w propozycje rekonstrukcji różnych pieców nowożytnych (ŁASZKIEWICZ 1997, s. 101-103). Opublikowane przez tę autorkę koncepcje rekonstrukcji późnorennesansowych pieców z Krajkowa (zwłaszcza propozycja VII i VIII – ŁASZKIEWICZ 1997, s. 211, ryc. 45) są bazowe dla poniższej rekonstrukcji urządzenia kruszwickiego (ryc. 27, 28b). Niezwykle cenne jest także opracowanie poświęcone próbom rekonstrukcji siedemnastowiecznych pieców z terenu ziem polskich autorstwa M. Dąbrowskiej (DĄBROWSKA 2007).

Natomiast odrzucono rekonstrukcje pieców z użyciem kafli kasetonowych w wersji I i II wg A. Łaskiewicz (ŁASZKIEWICZ 1997, s. 208, ryc. 42), ryc. 28a, czy

też propozycję Piotra Wawrzyniaka odnośnie rekonstrukcji pieca w poznańskiej kamienicy mieszczańskiej – Stary Rynek/ul. Kramarska (WAWRZYNIAK 1999, s. 55, ryc. 16; 2003, ryc. 15:1), gdyż zamiast użytych tam kafli gzymsowych z motywem rybiej łuski (aczkolwiek obecnych we fragmentach w materiale kruszwickim) uwzględniono w naszym modelu kafle gzymsowe z motywem jednorożca.

Warto podkreślić, że propozycje rekonstrukcji brył pieców, zaprezentowane przez A. Łaskiewicz, opierały się na kilkustopniowej procedurze. Najpierw przeprowadzono selekcję kafli na podstawie współwystępujących ze sobą cech ornamentu, barw pól i cech metrycznych (ŁASZKIEWICZ 1997, s. 88). Następnie autorka starała się dokonać rekonstrukcji motywów ornamentacyjnych ścian pieca a następnie zaproponować hipotetyczne przedstawienia jego brył, wykorzystując w swoich analizach dostępne rekonstrukcje pieców autorstwa Joanny Rener, Katarzyny Dymek, Marii Dąbrowskiej i Sylwii Jankowskiej-Muszelskiej (ŁASZKIEWICZ 1997, s. 88). Trzeba więc podkreślić, że wprawdzie są to tylko wizje brył pieców z dworu w Krajkowie, mniej lub bardziej prawdopodobne, jednak autorka starała się maksymalnie wyeliminować element subiektywizmu i stąd uważane są one za bardzo wiarygodne i bliskie stanowi rzeczywistości (DĄBROWSKA 2007, s. 152-153).

Pomocne były także wyniki rekonstrukcji wczesnobarokowego pieca kafłowego w Wielkiej Izbie Kamienicy Brzykowskiej w Przemyślu, z użyciem kafli



Ryc. 28. Propozycje rekonstrukcji brył pieców zbudowanych z udziałem kafli kasetonowych jednodzielnych i czterodzielnych z dworu w Krajkowie pod Mosiną, według A. Łaszkiwicz: a – rekonstrukcja I i II (1997, ryc. 42); b – rekonstrukcja VII i VIII (1997, ryc. 45)

Fig. 28. Proposals for the reconstruction of stove bodies built with single-section and four-section coffer tiles from the manor house in Krajkowo near Mosina, according to A. Łaszkiwicz: a – reconstruction I and II (1997, Fig. 42); b – reconstruction VII and VIII (1997, Fig. 45)

gzymsowych z motywem antytetycznie ustawionych jednoróżców (CZARSKA, ZAHEL 2010). Podobnie jak w propozycjach Agnieszki Łaszkiwicz oraz w rekonstrukcji przemyskiej, zakładamy rekonstruowany późnorenesansowy piec z Kruszewicy jako dwuskrzyniowy¹⁷. Podstawowym elementem składowym jego ścian były kwadratowe kafle wypełniające kasetonowe obu wariantów a więc jedno- i czterodzielne (ryc. 27, 28b, 29).

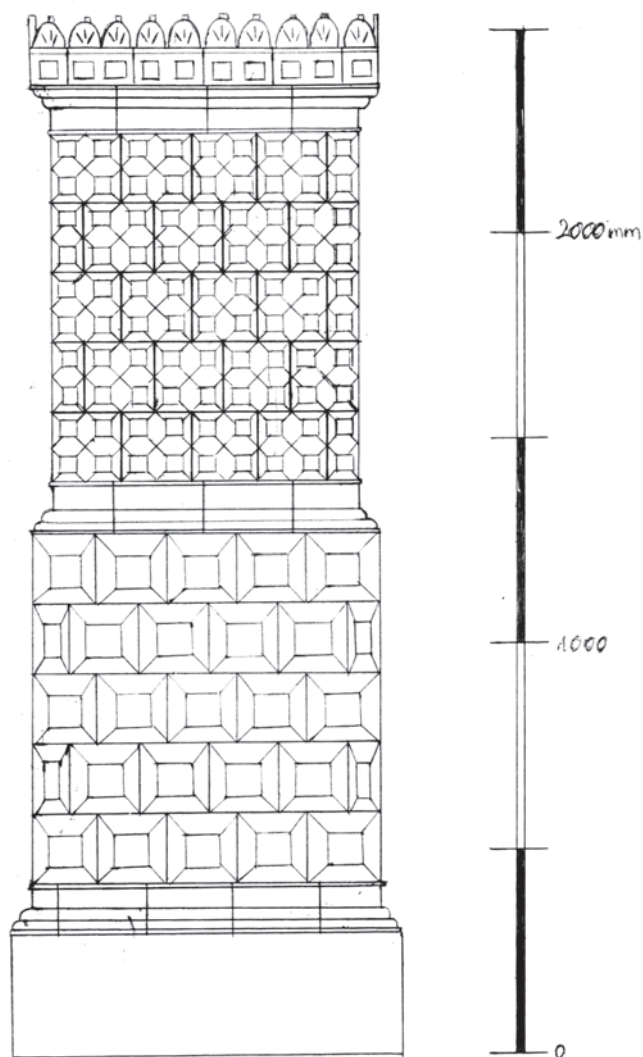
Trudno konkretnie określić cokół, na którym stał piec. Przyjeliśmy obecność cokołu murowanego o wysokości około 300 mm, tak jak A. Łaszkiwicz dla pieców z Krajkowa¹⁸. Dolny pas gzymsowy, na którym

spoczywała dolna skrzynia pieca, mógł różnić się od gzymsu środkowego lub też powtarzać jego profilowanie. Innymi słowy, poszczególne skrzynie mogły być oddzielone kaflami gzymsowymi z motywem jednoróżców lub w różnych wariantach. Zakładamy w naszej rekonstrukcji rysunkowej wzorując się na propozycjach A. Łaszkiwicz, że gzyms dolny i górny składał się z takich samych kafli gzymsowych. W naszym przypadku są to kafle z profilowaniem w postaci dwóch wałków, zdobionych motywem akantu natomiast kafle z motywem jednoróżców umieściliśmy tylko w gzymsie środkowym (ryc. 29, 30a). W przypadku zapiecka na szerokość półtora kafła wypełniającego gzyms dolny składałby się z 15 kafli gzymsowych; przy czym kafle narożne byłyby odpowiednio przycięte.

Skrzynia dolna powinna mieć kształt prostopadłościanu o prostokątnej podstawie (ze względu na palenie w piecu z sąsiedniego pomieszczenia), przy czym zapiecek, jak wspomniano wyżej, przyjmujemy na szerokość półtora kafła wypełniającego (podobnie, jak A. Łaszkiwicz dla niektórych pieców z Krajkowa a w przypadku skrzyni górnej zakładamy jej formę jako prostopadłościanu na planie kwadratu. Układ kafli w ścianie pieca (wypełniających środkowych i asymetrycznych narożnych) prezentował się naj-

¹⁷ Zdaniem M. Dąbrowskiej typowym rozwiązaniem dla XVII w. wydaje się bryła pieca o dwóch skrzyniach: dolnej na planie prostokąta i górnej na planie kwadratu (DĄBROWSKA 2005; 2007). Zapewne można mówić o takim rozwiązaniu już na przełomie XVI/XVII w.

¹⁸ Bierzymy pod uwagę odkrycie *in situ* cokołu renesansowego pieca wewnątrz zasypanej chaty, dokonane na Śródcie w Poznaniu (PAWŁAK, PAWŁAK 2015, s. 107-108, ryc. 118). Cokół tworzył rodzaj ścianki składającej się z trzech warstw cegieł, osiągającej wysokość 0,3 m oraz długość 0,78 m. Całkowite wymiary cokołu wynosiły: 0,78 x 0,74 m. Warto zaznaczyć, że rekonstruowany piec w Kamiencji Brzykowskiej w Przemysłu także został postawiony na cokole o wysokości 30 cm (CZARSKA, ZAHEL 2010, s. 323).

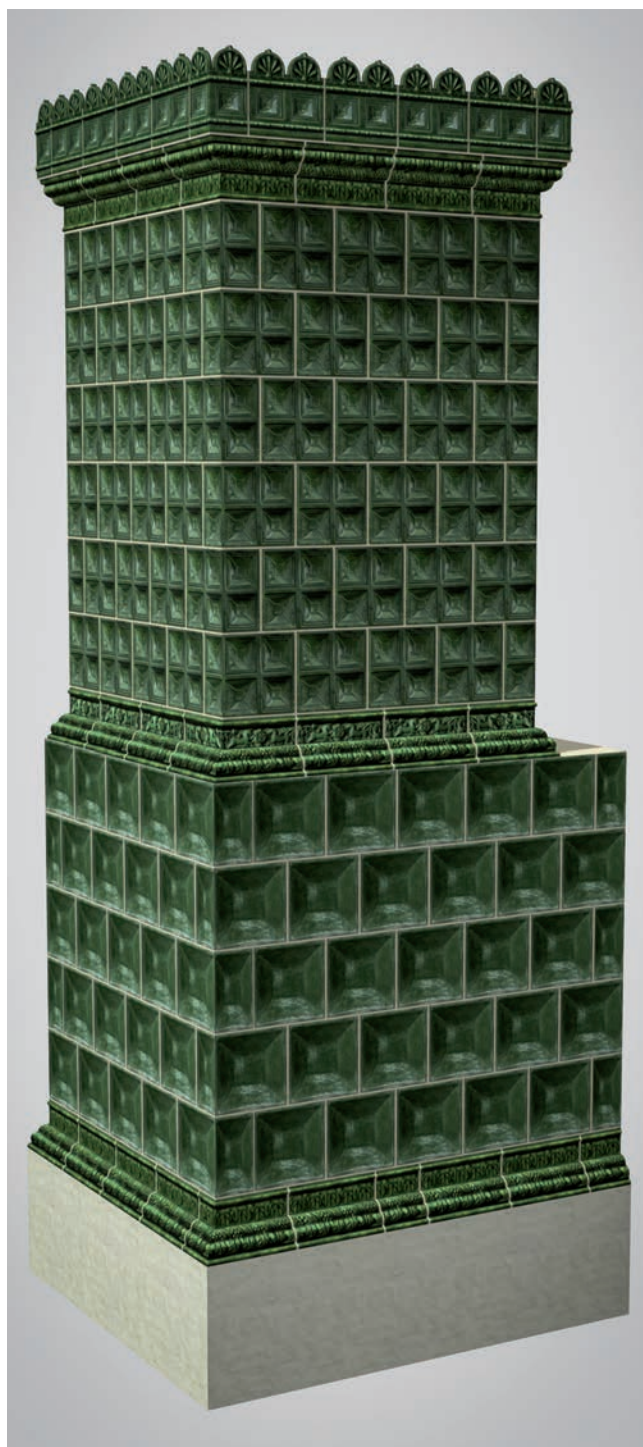


Ryc. 29. Próba rekonstrukcji bryły kruszwickiego pieca późnorenansowego zbudowanego z udziałem kafli kasetonowych, według T. Janiaka. Rys. Ł. Drzewiecka-Ranoszek

Fig. 29. Attempt to reconstruct the body of a late-Renaissance stove from Kruszwica, built with the use of coffer tiles, according to T. Janiak. Drawing by Ł. Drzewiecka-Ranoszek

prawdopodobniej tak, jak proponowała to A. Łaszkiewicz a więc kafle w poszczególnych rzędach ustawione były na zasadzie mijania (ŁASZKIEWICZ 1997, tabl. 39) (ryc. 27, 29, 30a). Dolna skrzynia zbudowana byłaby z pięciu rzędów kafli kasetonowych jednodzielnych wypełniających środkowych i narożnych; łącznie potrzebnych byłoby do jej zestawienia 10 kafli narożnych asymetrycznych, 71 kafli wypełniających środkowych i 6 kafli wypełniających środkowych o węższych wymiarach. Rekonstruowane długości poszczególnych boków skrzyni dolnej wynosiłyby: $1110 + 850 + 1110$ mm. Wysokość skrzyni dolnej rekonstruujemy na około 850 mm.

Kondygnację dolną i górną rozdzieliał prawdopodobnie gzyms środkowy, składający się z 12 kafli gzymsowych z jednoróżcami (środkowe i narożne), które tworzyły charakterystyczny, dobrze widoczny w takim położeniu pas reliefowy (ryc. 29, 30a). Umieszczanie fryzu i kafli gzymsowych ze scenami polowań, jednoróżców, delfinów wokół drzewka życia na pogra-



Ryc. 30. Próba rekonstrukcji bryły kruszwickiego pieca późnorenansowego zbudowanego z udziałem kafli kasetonowych (wersja z zapiekiem na szerokość pojedynczego kafła), według T. Janiaka w wersji 3D. Wykonanie: J. Kurkowicz

Fig. 30. Attempt to reconstruct the body of a late-Renaissance stove from Kruszwica, built with the use of coffer tiles (version with a one-tile wide inglenook), according to T. Janiak in a 3D version. Prepared by J. Kurkowicz

niczu części paleniskowej i grzewczej pieca uważa się za typowe dla tego okresu (DĄBROWSKA 2013, s. 225). Górną skrzynię rekonstruujemy jako prostopadłościan na rzucie kwadratu, zbudowany z 5 lub 6 rzędów kafli kasetonowych czterodzielnych (ryc. 29 i 30a). Długość boku tej skrzyni wynosiłaby 750 mm a wysokość: 850 mm lub 1020 mm.

Nad skrzynią górną umieszczamy gzyms górny z odpowiednio ustawionych 12 sztuk kafli gzymsowych. Całość prezentowanej próby rekonstrukcji pieca zamyka od góry „koronka” z kafli wieńczących zaopatrzonych w półkoliste przedłużenia płytek licowych, ozdobionych reliefowymi motywami lunet (palmetkami w półkolistej przestrzeni), wysokości 121 mm. Kafli takich mogło być 20 sztuk (ryc. 29, 30a-b).

Całkowitą wysokość tak rekonstruowanego pieca późnorenansowego określamy na:

- cokół - 300 mm;
 - gzyms dolny - 120 mm;
 - skrzynia dolna - 850 mm;
 - gzyms środkowy - 120 mm;
 - skrzynia górna - 850 mm lub 1020 mm;
 - gzyms górny - 20 mm;
 - zwieńczenie - 121 mm;
- razem = 2481 mm (ryc. 29) lub 2651 mm (ryc. 30a)

Należy stwierdzić na podstawie rozprzestrzenienia znalezisk kafli kasetonowych, że prezentowany typ późnorenansowego pieca był bardzo popularny w tej części Europy Środkowej i stanowił oznakę przynajmniej przeciętnego statusu materialnego użytkowników.

Zakończenie

Pragniemy raz jeszcze podkreślić, że prezentowane rekonstrukcje dwóch wybranych pieców z zamku w Kruszwicy mają charakter pewnej „wizji” wyglądu tych urządzeń. Obraz ten jest trudny do weryfikacji i można mieć tylko nadzieję na odpowiedni przyrost bazy źródłowej w przyszłości, który pozwoliłby na bardziej udokumentowane, pewne stwierdzenia. Z drugiej strony, rekonstrukcje pieców na podstawie materiału źródłowego mają sens właśnie jako „wizualne” dopowiedzenie tego, jak kafle „widzimy”. Stanowią one podkreślenie faktu, że pomimo szcążkowego czasami stanu zachowania, były one pierwotnie elementem składowym większej całości. Właściwym celem pracy archeologa powinno być właśnie dążenie do uzyskania oglądu bryły całego urządzenia grzewczego, jakim był piec.

A trial to reconstruct two tiled stoves from the castle in Kruszwica

Tiles are a valuable archaeological source, one which enables researchers to discover the material

culture level of inhabitants. The unique iconography on the pieces sometimes allows a glimpse into certain aspects of the symbolic culture. Yet above all, the tiles were an integral component of heating devices, thus an attempt to restore their structure is essential. The broadest methodical guidelines regarding the principles of reconstructing such stoves were presented by Maria Dąbrowska (2005).

A multi-stage selection of the discovered tiles, the analysis of the conditions in which they were found (concentrations in the layer), their morphological and technical properties, the coherence of the ornaments and technology, and above all the dimensions of the tile channels resulted in the proposed reconstruction of the form of the stove presented above.

M. Dąbrowska emphasises that the achieved reconstructions are quite probably not a true reflection of the original state. Such trials depend on the condition of the preserved source material and are burdened by the subjective error of the researcher. In spite of that, such trials are worthwhile to obtain an image of the reconstructed heating equipment and systems. And in an indirect manner, to reveal the living conditions of inhabitants across different social classes, as well as the visual models prevalent in the respective periods.

The analysed collection of tiles came from two archaeological sites in Kruszwica. These are the area of the castle (site), one of the primary seats of state government that functioned up until the period of the Swedish Deluge (1656), and the area of the settlement which constituted the direct economic hinterland of the castle (site 4).

We need to emphasise here that the preservation condition of these artifacts at both sites was poor, which makes their classification and any attempt to pick out tiles which could have been from a specific stove a difficult task indeed.

In this case, the research method involves searching the material in an attempt to find binding components of former stoves that would define the form of the stove. Such an approach allows researchers to apply the comparative method, by using models of stoves which had already been reconstructed earlier for other archaeological sites, where the artifacts were better preserved.

The analysis of a collection of tile fragments from sites 2 and 4 in Kruszwica provided the means to propose an “idea-based” reconstruction of at least two stove models originating from two historic periods.

The first such model we analysed was a **Late Gothic stove**, which we can date to the 2nd half of the 15th century. The material basis used for the trial reconstruction was a unique type of tile found at Site 2, which is referred to as a so-called lower frieze stove tile, which defined the type of spatial form of the stove (Janiak 2007). The stove from Kruszwica had a faceplate which closed the chamber; it was 95 mm wide, decorated with horizontal stripes and a diagonal lattice band that changes into a hanging openwork element shaped like a lily. Lower frieze stove tiles have been discovered in the Wielkopolska and Kujawy regions only (Poznań, Gniezno, Jankowo Dolne, Mogilno and Kruszwica).

The part of the tile face hanging below the chamber could have had the form of a lily flower or a mascarón beard. These types of tiles appear in three width categories: around 13 cm, 11 cm and 9 cm. Each frieze tile of this type had a corresponding vessel tile below it, and its opening was covered by a downward sloping mesh. Lower frieze tiles were used in the construction of the so-called combined (type C) Wielkopolski stove which was reconstructed on the basis of tile findings at Site 22 in Gniezno and Site 21 in Jankowo Dolne (Janiak 2003, 2007). This type of stove was built from panel tiles and vessel tiles. The separation of the stove into boxes conditioned the use of cornice tiles which reduced the side of the higher chamber of the stove by around 12 cm. The body would be enriched through the use of decorative crowning friezes from cover tiles that were set on partially covered rows of vessel tiles. That provided an interesting visual effect. Between the upper and lower box, the frieze was made from lower cover tiles with faces around 13 cm in width. The upper box had frieze tiles with 11 cm wide faces. The entire body of the stove obtained from the analysis, including the base and crowning elements, had a height of around 293 cm. We had also discovered lower frieze tiles with faces around 9 cm in width, but only in Kruszwica and Mogilno; based on our analysis, these pieces should have crowned yet another correspondingly smaller box. It would be impossible to verify any specified total height of such a three-box stove. Yet if we were to assume that the third box was similar in height to the second one (128 cm), the stove could have had a height of around 384 cm.

The second reconstruction trial involved a **Late Renaissance stove**, dated to the end of the 16th and beginning of the 17th centuries. The basis here are selected fragments of several types of tile. Most numerous are two types of tiles with a coffer motif. The first type has a face panel decorated with four concave coffer motifs, while the face of the second type consists of a single square coffer. In the case of corner tiles, the face is finished with a rectangular coffer. Yet another discovered type is a cornice tile with a unicorn motif, adorned with a quarter round and sima with an acanthus motif. Researchers were also able to reconstruct a crowning tile with face panel decorated with coffer motifs appearing above the chamber in the form of a lunette motif. The reconstruction trial presented made use of examples available in scientific literature, yielding a dual-box stove with a total height of around 253 cm (height of around 30 cm at the base). Each of the boxes are separated by cornice tiles with a unicorn motif, while the entire stove is finished off from the top with a "lace" of crowning tiles.

This particular type of stove was quite common; we know of numerous analogies from the Polish regions of Pomorze (including Gdańsk, Grudziądz, Elbląg, Malbork), Wielkopolska (including Gniezno, Krajkowo, Lubin), Kujawy (including Kruszwica, Raciążek), central Poland (including Bolesławiec), from regions of the former Republic (including Mińsk, Klaipėda), as well as from Belarus and Czechia.