

Tkaniny na sztylciku z Kruszwicy

Andrzej Sikorski

W coraz większym zakresie podejmuje się analizy wyrobów włókienniczych (i ich odcisków) z badań wykopaliskowych i zasobów archiwalnych (MAIK 1988,; 1991; KÓČKA-KRENZ, PAWLAK, SIKORSKI 1995, s. 288-291; SIKORSKI 2003a; SIKORSKI, WRZESIŃSKA, WRZESIŃSKI 2005; SIKORSKI, INDYCKA 2005).

Niezależnie od stanu zachowania tekstyliów i wielkości próbek, nawet cząstkowe wyniki badań, stanowią istotny przyczynek do badań nad kategorią tych wyjątkowo „nietrwałych wyrobów”, wytwarzanych na potrzeby lokalne lub pochodzących z „importu” (MAIK 1988, s. 86-93; DRAŻKOWSKA 2012, s. 36-40; SIKORSKI 2012, s. 53-54).

Do badań w Instytucie Archeologii UAM, trafił skorodowany, zardzewiały i popękany wczesnośredniowieczny sztylcik w pochewce, odkryty podczas ratowniczych badań w 1990 roku, na stanowisku 5.

Opis próbek

Zmineralizowane, zapiaszczone i częściowo sprasowane resztki tkanin zachowały się prawie na całej powierzchni zabytku oraz ostrzu (w odłupanym kawałku), natomiast fragmenty paska (krajki) na zakończeniu pochewki. Ślady i pozostałości tkaniny zarejestrowano na uchwycie (A – skóra), pochewce (B) i bezpośrednio na ostrzu (moszczenie pochewki?). Paskiem/krajką (C) owinięto „okręconą” w tkaninę pochewkę (z brązowymi aplikacjami) – fot. 1-4.

Tkanina

Właściwie na całym sztylciku (o długości 12,9 cm i max. szerokości pochewki około 2,8 cm) czytelne są zmineralizowane resztki tkaniny i odciski. Rozpoznano co najmniej dwie warstwy lekko pofałdowanych szmat na pochewce (odcinek ostrza) oraz na skórzanym uchwycie (jedna sprasowana warstwa). Ślady tkaniny zachowały się także na ostrzu. Wymiary próbek: 25 x 10; 23 x 9; 12 x 10; 6 x 3 mm). Tkaninę wykonano z wełny o grubości włókien 0,016-0,024 mm, z których skręcono w prawo przędzę osnowową (O) i wątkową (W [ZZ]). Cieńsze O miały grubość 0,41-0,48 mm (średnia pomiarów: 0,44 mm), W – 0,49-0,65 mm (średnia: 0,57 mm) – tab. 1. Był to wyrób utkany w splocie płóciennym 1/1, gatunku III (por. MAIK 1988, s. 62-65).

Gładkie tkaniny typu 1 (lub ich odciski), rejestrowane od VI/VII w. na osadach, grodach, cmentarzyskach czy skarbach (MALINOWSKA 1970, s. 59-62; SIKORSKI 2003b, s. 189-195; PAWLAK, PAWLAK 2015, s. 68, 69, ryc. 71), nie należały do najpopularniejszych we wczesnym

średniowieczu, podstawowe znaczenie miały bowiem sploty skośne (NAHLIK 1965, s. 32; MAIK 1988, s. 127-129, ryc. 80, d-i; 1991, s. 76-78; SIKORSKI 2002, s. 136-138). Od XIII w. wyroby skośne były wypierane przez płócienne 1/1, o czym zdecydowało: ... *uproszczenie sposobów tkania w związku z postępującym rozwojem produkcji rzemieślniczej i dążeniem do zwiększenia i potaniaenia tejże produkcji, kosztem jakości wyrobów* (MAIK 2000, s. 234). Ze stosunkowo grubej przędzy tkano grubsze tkaniny gatunku IV i III (por. MAIK 1988, s. 132, ryc. 81; 1991, s. 79, 80). Wyniki pomiarów na pochewce ogólnie odpowiadają więc rozpoznanym wczesnośredniowiecznym „normom” włókienniczym.

Pasek/krajka

Wyrób pleciony, o szerokości 3,2 cm, wykonany ... *bądź na prymitywnym krosienku zaopatrzonym w pół-*

Tabela 1. Kruszwica. Wyniki pomiarów tkaniny (i odcisków) na sztylciku

Table 1. The results of the measurements of the fabric (and prints) on the dagger

Osnowa -wątek	gęstość	grubość przędzy w mm	skręt	surowiec w mm
osnowa	14-16 nici/1 cm	0,41-0,48 śred. 0,44	Z kąt 35-40°	wełna: 0,016-0,024 średnia: 0,019
wątek	12 nici/1cm	0,49-0,65 śred. 0,57	Z kąt 35°	wełna: 0,016-0,024 średnia: 0,019

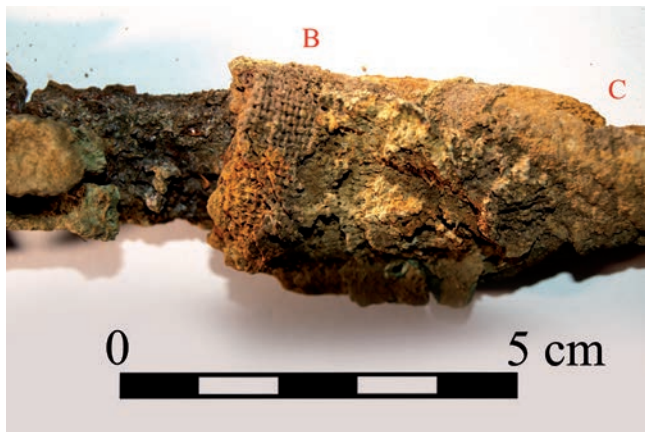


Fot. 1. Kruszwica. Tekstylija na sztylciku: skóra (A), tkanina w splocie płóciennym 1/1 (B), pasek/krajka (C).

Fot. O. Antowska-Gorączniak

Photo: 1. Kruszwica. Textiles on a dagger: leather (A), fabric with plain weave 1/1 (B), strip/selvedge (C).

Photo by O. Antowska-Gorączniak



Fot. 2. Kruszwica. Tekstylia na sztylciku (B-C).
Fot. O. Antowska-Gorączniak

Photo: 2. Kruszwica. Textiles on a dagger (B-C).
Photo by O. Antowska-Gorączniak

lica bądź na bardku (MAIK 1988, s. 91). Dość gruby pasek (krajka) wykonany został w splocie płóciennym (por. KAMIŃSKA, NAHLIK 1958, s. 97, 98). Stan zachowania utrudnia określenie surowca. Gęstość przeplotów osnowowych (O) 8 nici/1 cm, wątkowych (W) 6 nici/1 cm. Do wytworzenia paska/krajki użyto przędzy o zróżnicowanej grubości: O – 0,82-1,1 mm (średnia pomiarów 0,95 mm), W – 1-1,15 mm (1,05 mm).

Na zakończeniu zabytku, paskiem/krajką co najmniej dwukrotnie okręcono „owinięty” w szmatę płócienną sztylecik w pochwie. Wczesnośredniowieczne jedno- i/lub wielobarwne paski/krajki/przepaski lub taśmy wyrabiane na prostych narzędziach (plecione i tkane) znane, m. in. z Gdańska (KAMIŃSKA, NAHLIK 1958, s. 222), Dziekanowic (SIKORSKI, WRZESIŃSKA, WRZESIŃSKI 2005, s. 155, 156, 159), Opola (MAIK 1991, s. 21, 26, 31, 36, 37, 43, 53, 54, 60) czy Poznania (PAWLAK, PAWLAK 2015, s. 71), były elementem ubioru lub stroju (GUTKOWSKA-RYCHLEWSKA 1968, s. 126; SAMSONOWICZOWA 1977, s. 13 i n.; KÓCKA-KREZN 2002, s. 9; ŻOŁĄDŹ-STRZELCZYK 2002, s. 19; MOŹDŻYŃSKA-NAWOTKA 2003, s. 7; DRAŹKOW-



Fot. 3. Kruszwica. Tkanina (B) i pasek/krajka (C).
Fot. O. Antowska-Gorączniak

Photo: 3. Kruszwica. Fabric (B) and strip/selvedge (C).
Photo by O. Antowska-Gorączniak



Fot. 4. Kruszwica. Pasek/krajka (C). Fot. O. Antowska-Gorączniak

Photo: 4. Kruszwica. Strip/selvedge (C).
Photo by O. Antowska-Gorączniak

SKA 2012, s. 24, 26, 37-40). Ponadto mogły służyć do zabezpieczania/przewiązywania różnych przedmiotów, także sztylecika.

Podsumowanie

Wyniki pomiarów i obserwacje tkaniny na sztylciku w pochewce oraz paska/krajki stanowią interesujący przyczynek do badań nad wczesnośredniowiecznymi wyrobami tekstylnymi. Częściowo pofałdowana wełniana szmata(-ki) utkana w splocie płóciennym 1/1 w którą okręcono (co najmniej dwukrotnie) sztylecik w pochwie (gatunku III – fot. 1; 2A, B), może być:

- fragmentem ubioru i/lub stroju właściciela;
- fragmentem woreczka-sakiewki, przytroczonego do parcianego paska? (por. HENSEL 1987, s. 560) – i użytego do okręcenia nim sztylecika;
- kawałkiem tkaniny, w którą go zawinięto, następnie wciśnięto do jakiegoś schowka (pofałdowanie i sprasowanie kilku warstw tkaniny).

Ślady podobnego wyrobu płóciennego na ostrzu mogą wskazywać na moszczenie pochewki (SIKORSKI, INDYCKA 2005, s. 212 i tam dalsza lit.).

Owinięty w szmatę(-y) sztylecik okręcono – w dolnej części pochewki paskiem/krajką (fot. 3; 4C), zabezpieczając tym samym przedmiot np. przed zgubą, uszkodzeniami mechanicznymi lub korozją (przyjmując, że został schowany/ukryty – może depozyt?). Zarówno tkanina typu 1, jak pasek/krajka są zaliczane do typowych elementów wczesnośredniowiecznego i późniejszego ubioru i/lub stroju (por. SAMSONOWICZOWA 1978, s. 10-18; MOŹDŻYŃSKA-NAWOTKA 2003, s. 6-9), jednak trudno orzec czy były to wyroby „nowe”, czy już „znoszone”, wtórnie użyte do zawinięcia kruszwicznego sztylecika.

Textile on a dagger from Kruszwica

The results of measurements and observations of the textile appearing on a dagger in a sheath along with the strap/selvedge that was wrapped around it, are an interesting contribution to the research on early medieval textile products. The partially pleated wool fabric was woven in a 1/1 plain weave and was wrapped (at least twice) around a dagger in a sheath. This could have been a fragment of the owner's clothing, a sack/purse strapped to a sackcloth belt which was wrapped around the dagger ; finally, it could have also been a piece of textile in which the dagger was wrapped and pushed into the sheath, which the pleating and pressing of several layers of the textile could suggest. Traces of a similar linen product on the blade may also indicate that the inside of the sheath was lined with a textile.

The dagger wrapped in textile was additionally wrapped with a strap/selvedge in the lower part of the sheath, thereby protecting the artifact from things like loss, mechanical damage or corrosion (assuming that it was concealed or held in deposit?). Both the type 1 fabric as well as the strip/selvedge are typical elements of clothing in the early Middle Ages and later on, but it is difficult to determine whether these products were new or simply reused to wrap the dagger.

