

Wczesnośredniowieczne pracownie skórnicze w Kruszwicy

Piotr Pawlak

Wstęp

W opracowaniu tym, przedstawiono zbiór zabytków ze skóry i wiązane z tym materiałem zagadnienie lokalnej wytwórczości skórniczej. Materiał zabytkowy pochodzi ze stanowisk 2 i 4 – północnej i południowej części grodu, z badań prowadzonych w latach 1955-1976. Zakres chronologiczny opracowania obejmuje poziomy osadnicze od IX do połowy XIV wieku. Opracowano 624 przedmioty ze skóry, w tym 582 odkryte na stanowisku 2 w wykopie II a jedynie 42 pochodzące ze stan. 4 z wykopów XXIV, XXIX, XXXIV i XXXVII. Do tej pory, przedmioty ze skóry, pochodzące z ośrodka grodowego w Kruszwicy nie doczekały się opracowania. Jedyne wzmianki o pojedynczych okazach znajdujemy w publikacji Agnieszki Samsonowicz (1982) dotyczącej wytwórczości skórzanej w Polsce wczesnośredniowiecznej.

Szczegółową charakterystykę poszczególnych przedmiotów przedstawiono w katalogu tabelarycznym. Skupiono się na obserwacjach makroskopowych – klasyfikacja, stan zachowania, kształt i wymiary. Wybrane przedmioty poddano także analizie gatunkowej¹.

Wyróżniono wyroby galanteryjne, obuwie, inne przedmioty wykonane ze skóry, odpady produkcyjne oraz przedmioty nieokreślone.

Wyroby galanteryjne

Do tej grupy przedmiotów zaliczono pozostałości odzieży (kaftanów) oraz dodatki do niej w postaci fragmentów pasów i pasków, pochewek czy też fragmenty sakiewek.

Kaftany

Wyróżniono dwa fragmenty prawdopodobnie kaftanów, zachowanych w postaci amorficznych płatów skóry ze śladami szycia (nr kat. 73, 86). Rozmiar jednego z nich (36 x 24,5 cm), a także struktura materiału (skóra bardzo delikatna) oraz umiejscowienie śladów szycia sugerują, że jest to fragment rękawa (nr kat. 73). Drugi fragment jest bardzo silnie zniszczony, zachowany w kilku fragmentach, jednak rozmiar (36 x 13,1 cm), struktura skóry, pozwalają zaliczyć go do odzieży (nr kat. 86). Fragmenty kaftanów, czy innych ubiorów wykonanych ze skóry są rzadkim znaleziskiem na średniowiecznych stanowiskach archeologicznych (HOŁUBOWICZ 1956, s. 267; KAŻMIERCZYK 1970, s. 253; OS-

TROWSKA 1961, s. 78; TONDERA 1966, s. 153). Jak sugeruje A. Samsonowicz, ze względu na cenny surowiec mogły być wtórnie użytkowane (1982, s. 98-99). Noszono je jako odzież wierzchnią bądź jako podkład pod zbroję (SAMSONOWICZ 1982, s. 98-99).

Wymienione powyżej fragmenty kaftanów zostały odkryte w wykopie II, stan. 2. Jeden fragment znaleziono w obiekcie 42, przy plecionkowej chacie (nr kat. 73) IV poziomu osadniczego (1 poł. XI – poł. XI w.), drugi w obiekcie 43 (nr kat. 86) VI poziomu osadniczego (4 ćw. XI w.).

Pasy i paski

Do tej grupy należą fragment paska (nr kat. 4) i pasa (nr kat. 486). Oba wykonane z jednego kawałka skóry krowy, pas jest podwójnie złożony. Pasek posiada resztki nitów, na obu zachowały się otwory po nich i poziome nacięcia. Ponadto, pas ma widoczne ślady szycia przy krótszych krawędziach a po wewnętrznej stronie ślady zszywania ze sobą dwóch dłuższych krawędzi.

Fragmenty pasów i pasków są dość liczną grupą znalezisk skórzanych na średniowiecznych stanowiskach archeologicznych (HOŁUBOWICZ 1956, s. 139; KAŻMIERCZYK 1970, s. 252; KOWALSKA 2010, s. 109-115; NEJOWA 1966, s. 144; SZENICOWA 1961, s. 82; WOJTASIK 1960, s. 181), stanowiły ważny element ubioru. Spełniały funkcje zarówno praktyczne jak i ozdobne. Pasy, szczególnie rycerskie, miały swoją symbolikę odnoszącą się do wierności wobec Boga, rycerza czy kobiety (KOWALSKA 2010, s. 109-110). Pasów i pasków skórzanych używano głównie na co dzień. Mogły też pełnić funkcje nie związane z elementami ubioru, przy transporcie czy gospodarstwie domowym (SAMSONOWICZ 1982, s. 99-101). Ze względu na formę oraz pozostałości nitów, fragmenty znalezione w Kruszwicy najprawdopodobniej zaliczyć można do elementów ubioru. Zadaniem pasa mogło być podkreślenie prestiżu użytkownika, natomiast głównym zadaniem paska było przytrzymywanie odzieży (KOWALSKA 2010, s. 110).

Zarówno fragmenty pasa jak i paska znaleziono w wykopie II, stan. 2. Pas został znaleziony w obiekcie 42, przy chacie plecionkowej, IV poziomu osadniczego (1 poł. XI – poł. XI w.), natomiast pasek znaleziono w warstwach kulturowych XIV poziomu osadniczego (po poł. XIV w.).

Pochewki

Odkryto tylko trzy fragmenty pochewek (nr kat. 205, 231, 589), prostokątnych, o zachowanych szerokościach, między 2,2 a 2,4 cm i śladami szycia wzdłuż

¹ Analizę gatunkową przedmiotów ze skóry przeprowadziła Małgorzata Grupa z Instytutu Archeologii UMK w Toruniu.

Tabela 1. Kruszwica, stan. 2. Zestawienie frekwencji przedmiotów ze skóry w ramach poziomów osadniczych

Table 1. Kruszwica, site 2. Overview of the frequency of leather items within the settlement levels

Poziomy osadnicze/ chronologia	Wyroby galanteryjne				Obuwie								Inne		Odpady produkcyjne					Nieokreślone					razem				
	kaptany	pasy i paski	pochewki	sakiewki	całe	przyszw	cholewki	przyszw/cholewki	podszwy	uszczelki	wstawki	lamówki	ozdoby/wycinanki	rzemyki	paski	prostokątne	trójkątne	trapezowate	amorficzne	w formie paska	prostokątne	kwadratowe	trójkątne	półokrągłe		trapezowate	amorficzne	w formie paska	
I WŚ - faza C														1	5		3		1	1									11
II od poł. X - 4 ćw. X w.										1				1	3		2		1	3	3						6	1	21
III 4 ćw. X w.						2	2												1		1						2	1	9
IV 1 poł. XI - poł. XI w.	1	1				2	1	1	3	2	1	1		10	10		4		5	10	7		3				25	3	90
V 2 poł. XI w.						4	1	1	3	3			2	6	17		7	1	2	8	10		2		1	13	2	83	
VI 4 ćw. XI w.	1		2	1	1	5	1	2	2	3	9	1		38	28	2	12	2	8	26	11		4	1		76	5	241	
VII pocz. XII w.						4			1	4	1			4	1		1	1	1			1				14	1	34	
VIII 1 poł. XII w.						4	4			3	1			5	11		9			5	4	1	1			19	1	68	
XIV ok. poł. XIII w.		1				5														1						10	2	19	
XV 2 poł. XIII - 1271 r.															1														1
XVII k. XIII - 1 poł. XIV w.										2											2								4
k. XI - pocz. XII w.																										1		1	
razem	2	2	2	1	1	26	9	4	9	18	12	2	2	65	76	2	38	4	19	54	38	1	11	1	1	166	16	582	

jednej z dłuższych i/lub krótszych krawędzi oraz pionowymi nacięciami (nr kat. 205, 589). Dwa fragmenty pochewek (nr kat. 231, 589) poddano analizie gatunkowej skóry. W jednym przypadku jest to skóra owcy (nr kat. 231), w drugim kozy (nr kat. 589). Pochewki i ich fragmenty są dosyć liczną grupą znalezisk skóranych na średniowiecznych stanowiskach archeologicznych (HENSEL, NIESIOŁOWSKA, ŻAK 1959, s. 26; HOŁUBOWICZ 1956, s. 139n; KAŻMIERCZYK 1970, s. 249; KOWALSKA 2010, s. 115-121; KURNATOWSKI 1961, s. 61-180; LECIEJEWICZ 1955, s. 178; RAJEWSKI 1939, s. 109; WOJTASIK 1960, s. 180). Świadczy to o powszechnym ich używaniu. Wykonywano je ze złożonych prostokątnych pasków skóry, których brzegi zszywano lub łączono za pomocą nitów, blaszek lub okuć (KOWALSKA 2010, s. 116). Służyły do przechowywania noży, osełek i innych podręcznych przyborów (SAMSONOWICZ 1982, s. 101-102). Znalezione w Kruszwicy stanowią prawdopodobnie pozostałości pochewek, w których trzymano noże, o czym mogą świadczyć ich wymiary i kształt oraz sposób zszywania.

Dwa fragmenty pochewek znaleziono w wykopie II, stan. 2 (nr kat. 205, 231), jeden fragment w wykopie

XXIX, stan. 4 (nr kat. 589). Oba fragmenty z wykopu II, stan. 2, zalegały w warstwach kulturowych VI poziomu osadniczego (4 ćw. XI w.) a fragment z wykopu XXIX, stan. 4, pochodził z warstw kulturowych datowanych na połowę XI w.

Sakiewki

Znaleziono tylko jeden fragment sakiewki (nr kat. 246). Jest w kształcie wydłużonego półkola, ze śladami szycia na krawędziach łuku oraz pionowymi nacięciami przy części prostej, przez którą mógł być przewleczony rzemień. Jest to prawdopodobnie połówka sakiewki, która zazwyczaj zszywana była z dwóch takich samych półokrągłych kawałków skóry (KOWALSKA 2010, s. 121). Zgodnie ze średniowiecznymi źródłami ikonograficznymi takie skórzane woreczki, nazywane też mieszkami, przytraczone były do pasów i służyły do przenoszenia niewielkich przedmiotów lub określonych porcji soli (KOWALSKA 2010, s. 121). Wytwarzano je ze skóry owczej lub bydłowej, a także koziej w przypadku przenoszenia soli (KOWALSKA 2010, s. 121). Sakiewka kruszwicka została znaleziona w wykopie II, stan. 2, w warstwach kulturowych VI poziomu osadniczego (4 ćw. XI w.).

Tabela 2. Kruszwica, stan. 4. Zestawienie frekwencji przedmiotów ze skóry w ramach poziomów osadniczych

Table 2. Kruszwica, site 4. Overview of the frequency of leather items within the settlement levels.

Poziomy osadnicze/ chronologia	Wyroby galanteryjne	Obuwie					Inne		Odpady produkcyjne				Nieokreślone				razem
	pochewki	przyszw	cholewki	podeszwy	uszczelki	proce	paski	trójkątne	trapezowate	amorficzne	w formie paska	prostokątne	trójkątne	amorficzne	w formie paska		
6 poł. XI w.	1	1		1	1				1			3	1	6	2	17	
7 2 poł. XI w.						1	2	2		1	1			2		9	
8 4 ćw. XI w.			1									3	1	9	1	15	
14/15 po poł. XIV w.													1			1	
razem	1	1	1	1	1	1	2	2	1	1	4	3	2	18	3	42	

Obuwie

Odkryto 80 fragmentów obuwia oraz jeden but zachowany w całości. Fragmenty, to głównie pozostałości dolnej lub górnej jego części, zachowane w mniejszych lub większych kawałkach. Są zniszczone na skutek używania, oderwane lub odcięte od całości. Wiele z nich rozpadło się, ponieważ zniszczeniu uległa drzewa szywająca poszczególne części.

Dolną część obuwia stanowiły podeszwy lub ich fragmenty, w postaci przedstopia z noskiem, śródstopia lub części piętowej². Wyróżniono je na podstawie kształtu oraz śladów szycia. Przedstopia omawianych fragmentów podeszew zakończone są owalnym lub spiczastym noskiem (nr kat. 359, 428, 584), śródstopia są proste (nr kat. 343, 377, 537), natomiast pięty zaokrąglone (nr kat. 106, 527, 575, 577), w jednym przypadku pięta jest prosta (nr kat. 584). Wykrawano je z jednego kawałka skóry, głównie kozy lub owcy/kozy (nr kat. 527)³. Wszystkie zachowane pozostałości podeszew posiadają przy krawędziach ślady szycia. Odkryto 10 fragmentów podeszew, 9 w wykopie II stan. 2 i jeden fragment w wykopie XXIX stan. 4. Zalegały w warstwach kulturowych od IV do VII poziomu osadniczego (od 1 poł. XI do pocz. XII w.). Ponadto trzy fragmenty pochodzące z wykopu II stan. 2 znaleziono w obiekcie 48 (nr kat. 359, 428) i 49 (na kat. 377).

Górna część obuwia (wierzch) to przede wszystkim zachowane fragmenty przyszw, cholewek oraz przyszw z cholewkami. Wyróżniono je na podstawie śladów szycia, występowania nacięć, kształtu oraz stopnia zużycia. Znaleziono 41 fragmentów górnej części obuwia, w tym 27 fragmentów przyszw, 10 cholewek i 4 fragmenty przyszw z cholewkami. Zachowane

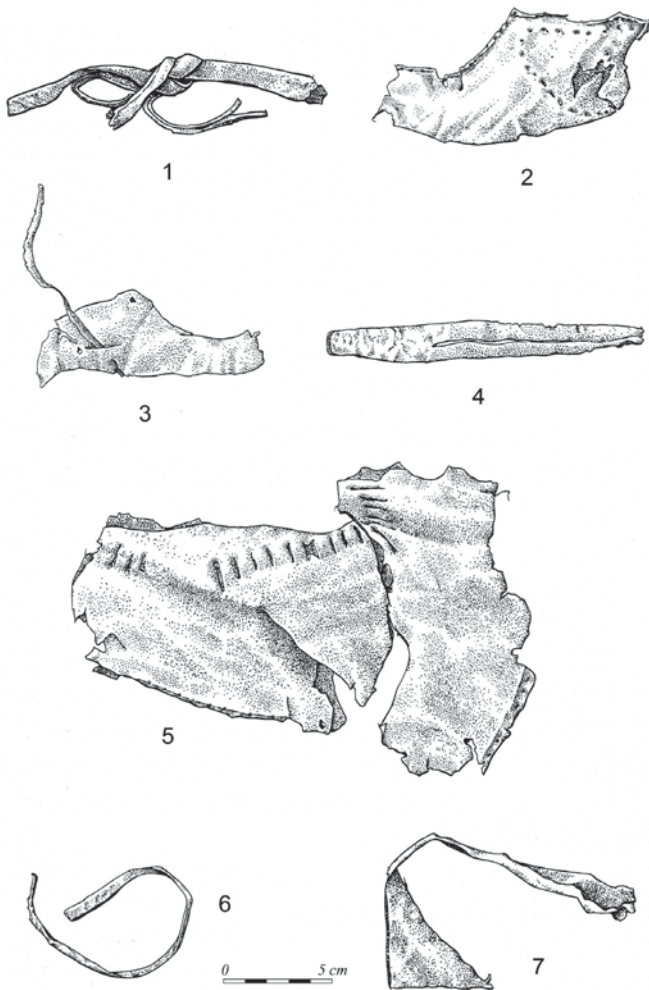
pozostałości przyszw mają kształt amorficzny (17), prostokątny (5), trójkątny (4) oraz w formie paska (1), który wynika z ich dużego stopnia zużycia. Tylko dwa fragmenty przyszw kształtu prostokątnego zachowały się w większym fragmencie (nr kat. 74, 595). Podobne, zachowane kształty mają pozostałości cholewek. Są amorficzne (5), prostokątne (3) i trójkątne (1). Dodatkowym elementem wyróżniającym, poza śladami szycia, są w tym przypadku nacięcia, pozwalające przetknąć przez nie rzemień lub pasek skóry. Podobnymi elementami wyróżniającymi charakteryzują się znalezione pozostałości przyszw z cholewkami. W jednym przypadku zachowany jest fragment rzemienia przetknięty przez nacięcia w cholewce (nr kat. 485). Kształty zachowanych fragmentów przyszw z cholewkami są amorficzne (2) i prostokątne (2). Prawdopodobnie wszystkie wymienione powyżej pozostałości górnej części obuwia (przyszwy, cholewki, przyszwy z cholewkami) wykonane zostały z jednego kawałka skóry, głównie kozy lub owcy/kozy, ale odnotowano również skórę cielaka (nr kat. 2, 302), krowy (nr kat. 416) i świni (nr kat. 617)⁴. Prawie wszystkie fragmenty odkryto w wykopie II stan. 2, w warstwach kulturowych od III do VIII poziomu osadniczego (od 4 ćw. X do 1 poł. XII w.) w obiektach nr 37, chacie (nr kat. 36, 37, 96), 39, chacie (nr kat. 65), 42, przy chacie plecionkowej (nr kat. 67, 74, 84, 485), 47, chacie plecionkowej (nr kat. 32, 196, 295, 324), 48, chacie plecionkowej (nr kat. 422, 454) i 56 jamie (nr kat. 535, 578, 579) oraz w XIV poziomie osadniczym (poł. XIII w.). Tylko dwa fragmenty górnej części obuwia znaleziono na stan. 4, po jednym fragmencie w wykopie XXXIV (nr kat. 595) i XXXVII (nr kat. 617), w warstwach kulturowych 6 i 8 poziomu osadniczego (poł. XI i 4 ćw. XI w.).

Uzupełnieniem górnej części obuwia były wstawki tzw. konstrukcyjne, które umieszczano z reguły po we-

² Nazewnictwo części obuwia przyjęte za KOWALSKA 2010, s. 171.

³ Analizie gatunkowej poddano 6 fragmentów podeszew.

⁴ Analizie gatunkowej poddano 19 fragmentów górnej części obuwia.



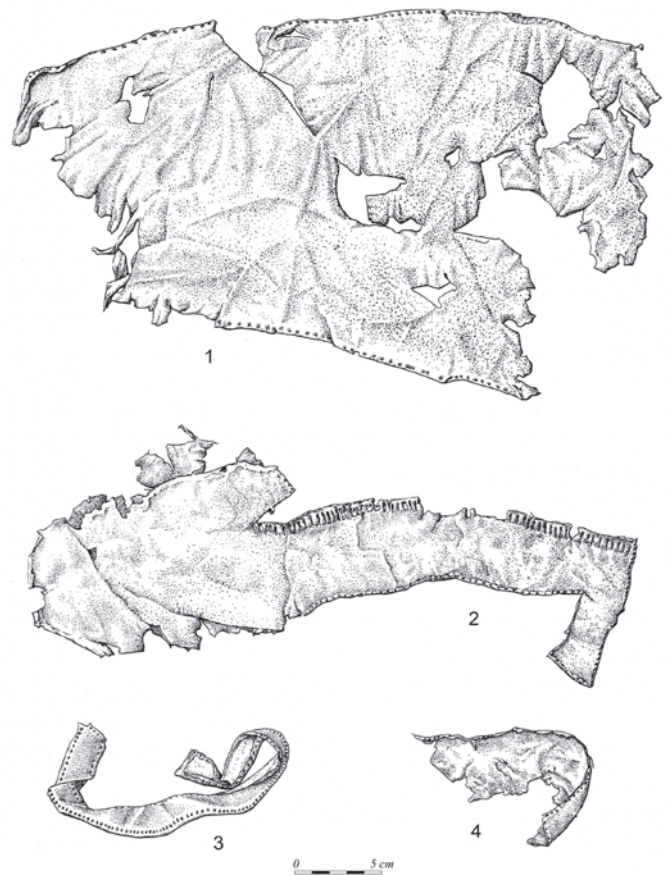
Ryc. 1. Kruszwica, stan. 2. Przedmioty ze skóry, I poziom osadniczy (IX – poł. X w.): 1 – paski skóry (nr kat. 573). III poziom osadniczy (4 ćw. X w.): 2 – obuwie, fr. przyszwę (nr kat. 535), 3 – obuwie, fr. przyszwę (nr kat. 536), 4 – nieokreślony (nr kat. 540), 5 – obuwie, fragm. cholewki (nr kat. 578). IV poziom osadniczy (1 poł. XI-poł. XI w.): 6 – nieokreślony (nr kat. 480), 7 – odpad produkcyjny (nr kat. 482). Rys. J. Sawicka

Fig. 1. Kruszwica, site 2. Leather items, settlement level I (9th - mid. 10th century): 1 - leather strips (cat.no. 573). settlement level III (4th quarter 10th century): 2 - shoes, fr. vamps (cat. no. 535), 3 - shoes, fr. vamps (cat. no. 536), 4 - undefined (cat. no. 540), 5 - shoes, fr. vamps (cat. no. 578). settlement level IV (1st half of the 11th century to mid 11th century): 6 - undefined (cat. no. 480), 7 - production waste (cat. no. 482). Drawing by J. Sawicka

wewnętrznej stronie buta, pozwalały na regulację długości górnej części obuwia (KOWALSKA 2010, s. 95-96). Stosowano je głównie w obuwiu niskim, średniowysokim i półwysokim. W omawianym materiale, na podstawie rozmiarów, kształtów i śladów szycia, wyróżniono 12 pozostałości wstawek konstrukcyjnych. Ich wielkości wahają się od przeszło 3 do przeszło 9 cm. Kształty mają trójkątne (6), prostokątne (5) i amorficzne (1). Dwa fragmenty, które poddano analizie gatunkowej były wykonane ze skóry kozy. Wszystkie znaleziono w wykopie II stan. 2, w warstwach kulturowych IV poziomu osadniczego (1 poł. XI – poł. XI w.) oraz od VI do VIII poziomu osadniczego (od 4 ćw. XI do 1 poł. XII w.). Jeden fragment znajdował się dodatkowo w obiekcie 42, przy chacie plecionkowej (nr kat. 510).

Innym uzupełnieniem obuwia były uszczelki, wkładane między podeszwę a górną część obuwia, zabezpieczając przed przenikaniem do środka wilgoci i wzmacniając główny szew konstrukcyjny (KOWALSKA 2010, s. 96-97). Wyróżniono je na podstawie kształtu – paska oraz śladów szycia. Znaleziono 19 takich fragmentów, 18 w wykopie II stan. 2 w warstwach kulturowych od IV do VIII poziomu osadniczego (od 1 poł. XI do 1 poł. XII w.) a także w II i XVII poziomie osadniczym (od poł. X do 4 ćw. X w. i k. XIII – 1 poł. XIV w.) oraz w obiektach 37, chata (nr kat. 114), 39, chata (nr kat. 88, 89), 42 przy chacie plecionkowej (nr kat. 54, 80) i 48, chacie plecionkowej (nr kat. 427). Jeden z fragmentów odkryto w wykopie XXIX stan. 4, w 6 poziomie osadniczym (poł. XI w.).

Innym elementem obuwia są lamówki, będące odmianą wstawek konstrukcyjnych i pełniące również funkcje zdobnicze (KOWALSKA 2010, s. 97-98). Znaleziono dwa fragmenty lamówek w postaci złożonych pasków skóry ze śladami szycia (nr kat. 228, 481), w wykopie II stan. 2, w warstwach kulturowych IV i VI poziomu osadniczego (1 poł. XI – poł. XI w. i 4 ćw. XI w.). Jedną z nich odkryto w obiekcie 42, przy chacie plecionkowej (nr kat. 481).



Ryc. 2. Kruszwica, stan. 2. Przedmioty ze skóry, IV poziom osadniczy (1 poł. XI - poł. XI w.): 1 – kaftan (nr kat. 73), 2 – obuwie, fragm. przyszwę (nr kat. 74), 3 – nieokreślony (nr kat. 484), 4 – obuwie, fragm. podeszwy (nr kat. 577). Rys. J. Sawicka

Fig. 2. Kruszwica, site 2. Leather items, settlement level IV (1st half of the 11th century to mid 11th century): 1 - doublet (cat. no. 73), 2 - shoes, fr. vamps (cat. no. 74), 3 - undefined (cat. no. 484), 4 - shoes, fr. soles (cat. no. 577). Drawing by J. Sawicka

Tab. 3. Kruszwica, stan. 2. Zestawienie frekwencji przedmiotów ze skóry w ramach obiektów archeologicznych

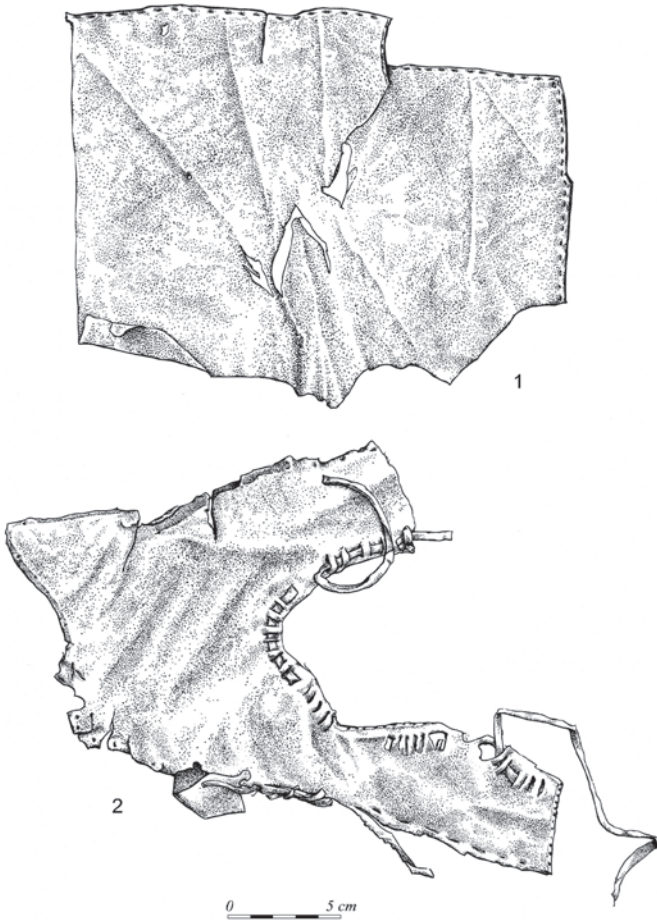
Table 3. Kruszwica, site 2. Overview of the frequency of leather items within the archaeological features.

Obiekt/ chronologia	Wyroby galanteryjne				Obuwie							Inne			Odpady produkcyjne					Nieokreślone					razem				
	kaftany	pasy i paski	pochevky	sakiewki	całe	przyszwy	cholewki	przyszwy/cholewki	podeszwy	uszczelki	wstawki	lamówki	ozdobny/wycinanki	proce	rzemyki	paski	prostokątne	trójkątne	trapezowate	amorficzne	w formie paska	prostokątne	kwadratowe	trójkątne		podługole	trapezowate	amorficzne	w formie paska
O37 chata VIII poziom 1 poł. XII w.						1	2			1					2			4			1						3		14
O38 chata/ulica VIII poziom 1 poł. XII w.																											2		2
O39 chata VIII poziom 1 poł. XII w.						1				2					2												1		6
O42 skupisko przy chacie plecionkowej O54, IV poziom 1 poł. XI – poł. XI w.	1	1				2	1	1		2	1	1			9	9		4		3	10	2		3			18	3	71
O43 jama VI poziom 4 ćw. XI w.	1																												1
O45 chata VI poziom 4 ćw. XI w.																2				1				1			5		9
O47 chata plecionkowa V poziom 2 poł. XI w.						2	1						2		3	6		4			3	5		1			5	1	33
O48 chata plecionkowa V poziom 2 poł. XI w.						1		1	2	1					2	7		1	1	1	1	1				1	6		26
O49 jama V poziom 2 poł. XI w.									1						1	2				1	2	2							9
O56 jama III poziom 4 ćw. X w.						1	2																				1	1	5
O61 gliniany tok chaty O78, II poziom od poł. X – 4 ćw. X w.																		1											1
O62 tok chaty O78 II poziom od poł. X – 4 ćw. X w.																				1									1
poziomy I-VIII, XIV, XV, XVII, faza C, 1 poł. XIV w.		1	2	1	1	18	3	2	6	12	11	1			46	50	2	24	3	12	37	28	1	6	1		125	11	404
razem	2	2	2	1	1	26	9	4	9	18	12	2	2	65	76	2	38	4	19	54	38	1	11	1	1	166	16	582	

Jedynym okazem zachowanym w całości jest but, który można określić jako średnio- lub półwysoki (wg KOWALSKA 2010, s. 100), profilowany, na prawą stopę (nr kat. 248, ryc. 6). Zarówno podeszwa jak i górna część obuwia zostały wykonane z jednego kawałka skóry krowiej. Obie części zszyte są „na zakładkę” ścięciem tzw. prostym. Nosek jest spiczasty, pięta zaokrąglona. Wierzch buta jest zszyty na pięcie „na zakładkę”. Po zewnętrznej stronie, przy pięcie, widoczna jest prawdopodobnie naprawa w postaci poziomych nacięć z przeciągniętym przez nie i łączącym wierzch buta z podeszwą rzemykiem. Ślady szycia w tym miejscu są porozrywane. Na wysokości lamówki widoczne są pionowe nacięcia przez które przeciągnięto rzemyk. Podeszwa jest wytarta, dziurawa po lewej wewnętrz-

nej stronie przedstopia, prawdopodobnie na skutek zużycia. But znaleziono w warstwach kulturowych VI poziomu osadniczego (4 ćw. XI w.).

Z uwagi na dużą fragmentaryczność zachowania poszczególnych części obuwia, trudno wydzielić typy czy formy, istniejące tutaj od połowy X do pierwszej połowy XII w., a także w połowie XIII w. oraz w końcu XIII do połowy XIV w. (od II do VIII poziomu osadniczego, XIV i XVII poziom osadniczy). Można jedynie stwierdzić, że nie odbiegają formą od wcześniej znanych z Opola (HOŁUBOWICZ 1956), Wrocławia (KAŻMIERCZYK 1966, 1970), Gdańska i Gniewu (WIKŁAK 1960, 1993, 1995), Wolina (WOJTASIK 1960), Gniezna (RAJEWSKI 1939) czy Szczecina (KOWALSKA 2010).



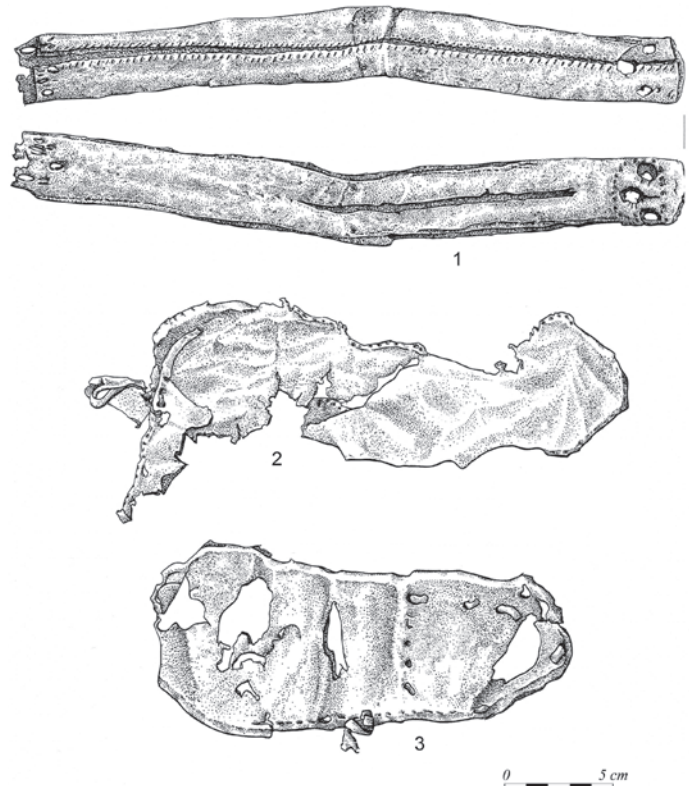
Ryc. 3. Kruszwica, stan. 2. Przedmioty ze skóry, IV poziom osadniczy (1 poł. XI - poł. XI w.): 1 - nieokreślony (nr kat. 483), 2 - obuwie, fragm. przyszwzy (nr kat. 485). Rys. J. Sawicka

Fig. 3. Kruszwica, site 2. Leather items, settlement level IV (1st half of the 11th century to mid 11th century): 1 - undefined (cat. no. 483), 2 - shoes, fr. vamps (cat. no. 485). Drawing by J. Sawicka

Najstarsze obuwie znajdowane w warstwach datowanych na IX wiek z Gniezna czy Wolina było wykonane w sposób najprostszy, prymitywny, ze skóry niewystarczająco zgarbowanej. Odpowiednio skrojony kawałek skóry kształtu owalnego przycięgano przewlekając rzemyk przez nacięcia na krawędziach, a następnie przymocowując obuwie do kostki, oplatając nim niekiedy także łydkę aż do kolan. Innym sposobem było zszywanie krawędzi skóry tak, aby szew wypadał na pięcie i z przodu, od noska wzdłuż podbicia. Na przełomie X/XI wieku te prymitywne formy znikają, ustępując miejsca nowym, bardziej udoskonalonym. Nowe obuwie miało osobno skrojoną podeszwę, wytwarzaną z grubszej skóry lub też sklejaną z dwóch warstw uprzednio celowo dwojonej skóry. Przyszwa była sporządzana albo z jednego kawałka odpowiednio skrojonej skóry, zszywanej po zewnętrznej stronie stopy, albo z dwóch lustrzanych połówek zszytych na pięcie i podbiciu. Przypominało ono dzisiejsze półbuty, sięgające kostki lub ją zakrywające. Obuwie to, noszone powszechnie w X-XII wieku na terenie niemalże całej ówczesnej Polski. Obok nich, już w X w., w materiałach archeologicznych (Opole, Wrocław, Gdańsk, Kraków) występuje obuwie o charakterze

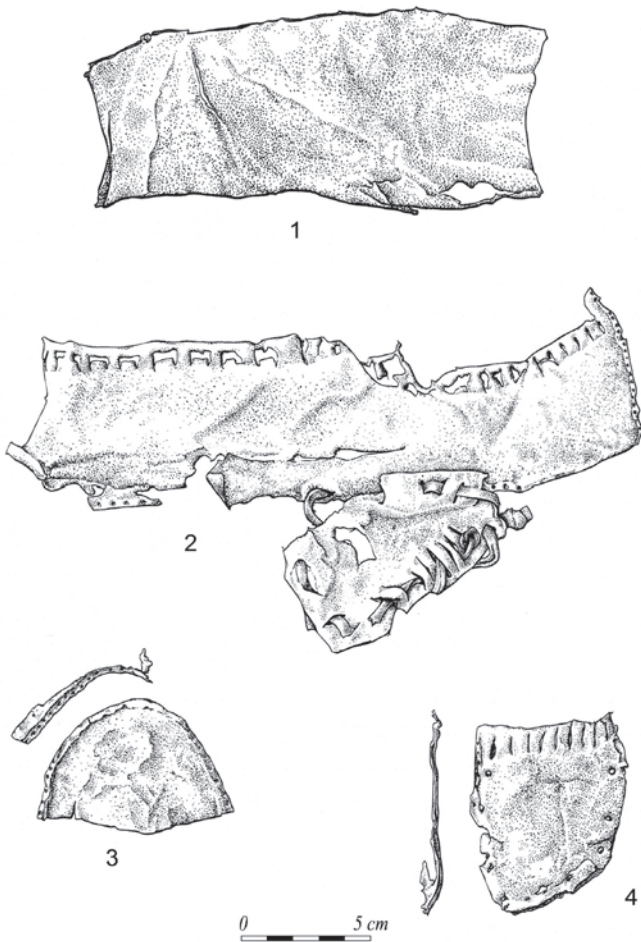
luksusowym z miękkich kolorowych safianów, czy też bogato zdobione haftem z barwnych nici lub aplikacją ze szlachetnych metali, wytłaczane albo ażurowe (CEHAK-HOŁUBOWICZOWA 1954, s. 11-13; HOŁUBOWICZ 1956, s. 129; NORSKA-GULKOWA 1964, s. 1-17; WIKLAK 1969, s. 498-499). Również od początku X w. pojawia się obuwie lekkie, mniej lub bardziej wycięte, mniejsze od półbutów. Dopiero w wieku XIII-XIV w Wielkopolsce, Małopolsce, na Pomorzu i Śląsku pojawiają się buty z wysokimi cholewkami (WIKLAK 1969, s. 492). Wymienione powyżej formy obuwia, ulegały stopniowym zmianom, będącym wynikiem udoskonalenia technicznych lub mody. Przykładem mogą być zmieniające się od XII w. kształty nosków obuwia. Do tej pory miały one kształt zaokrąglony, który w ciągu XII-XIII w. ulegał coraz silniejszemu zwężeniu. Stopniowo dążono też do coraz wyraźniejszego różnicowania buta lewego i prawego. Uzyskiwano to przez specjalny wykrój przyszwzy i podeszwy. Ogólnie można stwierdzić, że już w X-XI w. obuwie zaczęło nosić cechy specjalistycznego wykonawstwa. Widoczne jest także stopniowe doskonalenie umiejętności wyprawiania skór obuwniczych (SAMSONOWICZ 1982, s. 89-98).

Inne



Ryc. 4. Kruszwica, stan. 2. Przedmioty ze skóry, IV poziom osadniczy (1 poł. XI - poł. XI w.): 1 - pas (nr kat. 486). V poziom osadniczy (2 poł. XI w.): 2 - obuwie, fragm. przyszwzy (nr kat. 295), 3 - obuwie, fragm. podeszwy (nr kat. 377). Rys. J. Sawicka

Fig. 4. Kruszwica, site 2. Leather items, settlement level IV (1st half of the 11th century to mid 11th century): 1 - belt (cat. no. 486). settlement level V (2nd half 11th century): 2 - shoes, fr. vamps (cat. no. 295), 3 - shoes, fr. soles (cat. no. 377). Drawing by J. Sawicka



Ryc. 5. Kruszwica, stan. 2. Przedmioty ze skóry, IV poziom osadniczy (1 poł. XI – poł. XI w.): 3 – obuwanie, fragm. podeszwy (nr kat. 527). V poziom osadniczy (2 poł. XI w.): 1 – nieokreślony (nr kat. 421), 2 – obuwanie, fragm. przyszwycy (nr kat. 422). VI poziom osadniczy (4 ćw. XI w.): 4 – sakiewka (nr kat. 246). Rys. J. Sawicka

Fig. 5. Kruszwica, site 2. Leather items, settlement level IV (1st half of the 11th century to mid 11th century): 3 – shoes, fr. soles (cat. no. 527). settlement level V (2nd half 11th century): 1 – undefined (cat. no. 421), 2 – shoes, fr. vamps (cat. no. 422). settlement level VI (4th quarter 11th century): 4 – purse (cat. no. 246).

Drawing by J. Sawicka

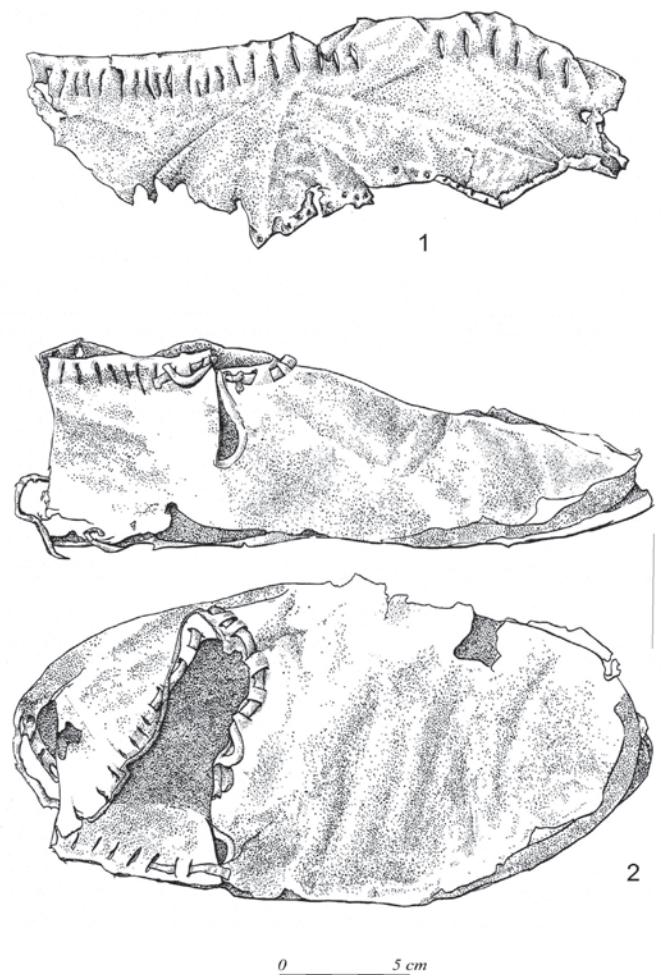
W tej grupie umieszczono paski skóry, rzemyki, ozdoby/wycinanki oraz proce. Są to fragmenty przedmiotów, których funkcje można określić ogólnie, a które nie mieściły się w wymienionych wyżej kategoriach przedmiotów.

Paski skóry

Są najliczniejszą grupą. Wyróżniono 78 fragmentów pasków skóry o nieokreślonym przeznaczeniu. Mają zróżnicowane długości od około 2,7 cm do około 26 cm, szerokości od około 0,3 cm do nawet około 2,2 cm, grubość wynosi około 0,1 cm lub mniej. Mogły służyć do łączenia elementów ubioru (obuwanie, tuniki i kaftany skórzane, sakiewki, pochewki itp.), większe mogły być wykorzystane w gospodarce wiejskiej i transporcie (pojemniki, nosidła, uprząż itp.) bądź jako elementy uzbrojenia, rzędy końskie itp. Mogły być zakończone sprzączkami. Nieliczne są rozwarstwione,

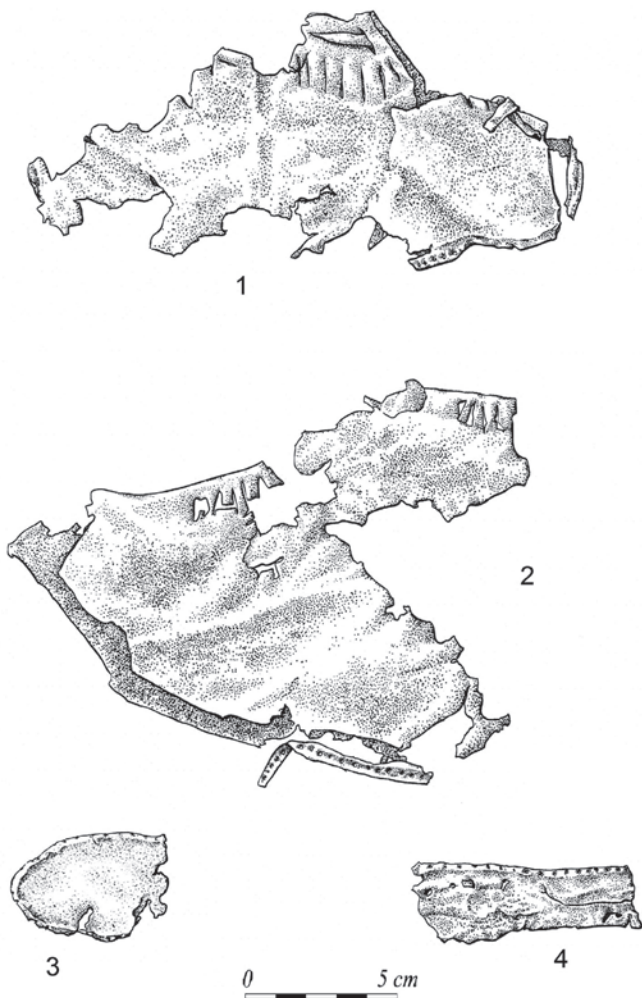
co świadczy o niedostatecznym wyprawieniu skóry. Osiem fragmentów poddano analizie gatunkowej, która wykazała, że 5 z nich to skóra kozy (nr kat. 59, 424, 434, 437, 449), 2 fragmenty to skóra krowy (nr kat. 425, 426) i 1 fragment to skóra świni (nr kat. 573).

Prawie wszystkie (76) znalezione w wykopie II stan. 2. Najwięcej (28) zalegało w warstwach kulturowych VI poziomu osadniczego (4 ćw. XI w.), najmniej (1) w XV poziomie osadniczym (2 poł. XIII w. – 1271 r.). Poza tym znalezione je w I (5, w tym fragment skóry świni), II (3), IV (10, w tym 1 fragment skóry kozy), V (6, w tym 2 fragmenty skóry krowy i 4 fragmenty skóry kozy), VII (1) i VIII (11) poziomie osadniczym. Ponadto znajdowały się w obiektach 42 skupisko przy chacie plecionkowej (nr kat. 41, 49, 56, 57, 59, 102, 366, 419, 516), 45, chacie zrębowej (nr kat. 326, 333), 47, chacie plecionkowej (nr kat. 182, 201, 356, 443, 444, 449), 48, chacie plecionkowej (nr kat. 375, 424, 425, 426, 434, 437, 439) i 49 (nr kat. 438, 453). Dwa fragmenty pasków skóry zostały znalezione w wykopie XXXVII stan. 4, w 6 poziomie osadniczym (2 poł. XI w.).



Ryc. 6. Kruszwica, stan. 2. Przedmioty ze skóry, VI poziom osadniczy (4 ćw. XI w.): 1 – obuwanie, fragm. cholewki (nr kat. 247), 2 – obuwanie, but (nr kat. 248). Rys. J. Sawicka

Fig. 6. Kruszwica, site 2. Leather items, settlement level VI (4th quarter 11th century): 1 – shoes, fr. uppers (cat. no. 247), 2 – shoes, shoe (cat. no. 248). Drawing by J. Sawicka



Ryc. 7. Kruszwica, stan. 2. Przedmioty ze skóry, VI poziom osadniczy (4 ćw. XI w.): 1 - obuwie, fr. przyszwzy z cholewką (nr kat. 317), 2 - obuwie, fragm. przyszwzy z cholewką (nr kat. 321), 3 - obuwie, fragm. podeszwy (nr kat. 575). VIII poziom osadniczy (1 poł. XII w.): 4 - obuwie, fragm. przyszwzy (nr kat. 138). Rys. J. Sawicka

Fig. 7. Kruszwica, site 2. Leather items, settlement level VI (4th quarter 11th century): 1 - shoes, fr. vamps with upper (cat. no. 317), 2 - shoes, fr. vamps with upper (cat. no. 321), 3 - shoes, fr. soles (cat. no. 575). settlement level VIII (1st half 12th century): 4 - shoes, fr. vamps (cat. no. 138). Drawing by J. Sawicka

Rzemyki

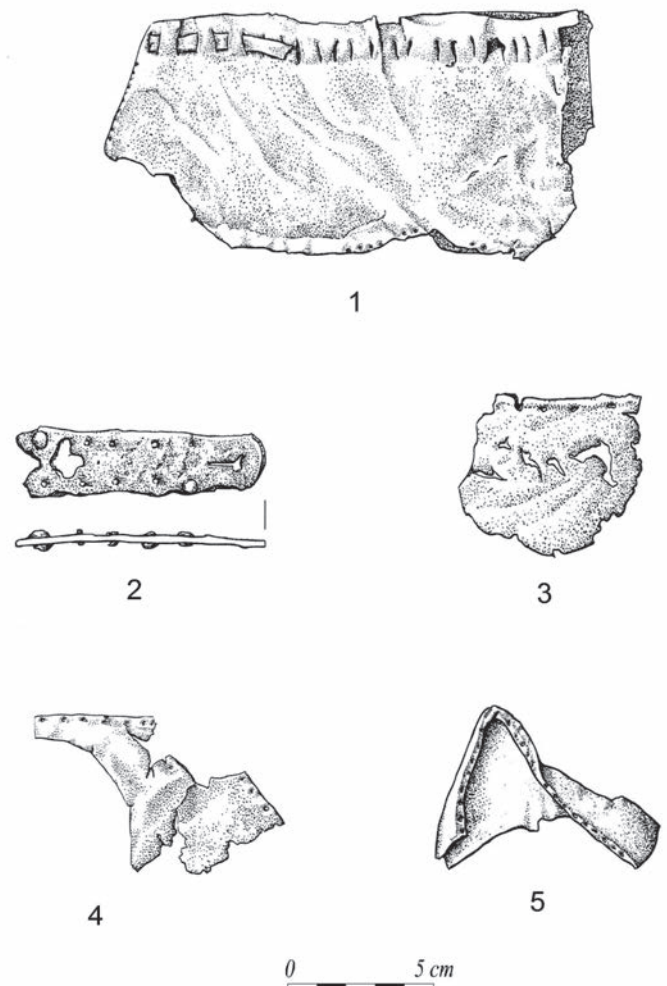
Znaleziono 65 fragmentów rzemieni. Wyróżniono je na podstawie proporcji szerokości do grubości, gdzie szerokość jest taka sama lub maksymalnie dwa razy większa od grubości. W niektórych przypadkach szerokość rzemieni jest większa niż dwukrotność grubości. Maksymalna długość znalezionych fragmentów wynosi około 27,5 cm, maksymalna szerokość około 0,7 cm, grubość mieści się w przedziale od 0,1 do 0,2 cm. Niektóre z nich są związane na supełki (nr kat. 487, 566). Od wielkości uzależniona była ich funkcja, która mogła być podobna do funkcji wymienionych wyżej pasków skóry. Dwa fragmenty poddano analizie gatunkowej i jest to skóra kozy (nr kat. 222, 487).

Wszystkie fragmenty rzemyków zostały znalezione w wykopie II stan. 2, w warstwach kulturowych głównie VI poziomu osadniczego (4 ćw. XI w.) (38, w tym 2 fragmenty skóry kozy), IV poziomu osadniczego (1

poł. XI-poł. XI w.) (10), V poziomu osadniczego (2 poł. XI w.) (6), VIII poziomu osadniczego (1 poł. XII w.) (5), VII poziomu osadniczego (pocz. XII w.) (4) oraz w I i II poziomie osadniczym (X w.) (po 1). Ponadto znajdowały się w obiektach 37, chacie (nr kat. 81, 99), 39 chacie (nr kat. 28, 29), 42 przy chacie plecionkowej (nr kat. 46, 47, 48, 50, 51, 66, 415, 477, 478), 47, chacie plecionkowej (nr kat. 379, 445, 446), 48, chacie plecionkowej (nr kat. 440, 441) i 49, jamie (nr kat. 458).

Ozdoby/wycinanki

Do tej kategorii zaliczono tylko dwa okazy (nr kat. 184, 199). Oba odkryto w wykopie II stan. 2, w warstwach kulturowych V poziomu osadniczego (2 poł. XI w.), w obiekcie 47, chacie plecionkowej. Przypominają kształtem ...rozciągniętą skórę zwierzęcą z głową, uszami, czterema odnóżami i ogonem (CEĤAK-HOŁUBICZOWA 1957,



Ryc. 8. Kruszwica, stan. 2. Przedmioty ze skóry, VIII poziom osadniczy (1 poł. XII w.): 1 - obuwie, fragm. cholewki (nr kat. 190). XIV poziom osadniczy (ok. poł. XIII w.): 2 - pasek (nr kat. 4), 3 - obuwie, fragm. przyszwzy (nr kat. 8), 4 - obuwie, fragm. przyszwzy (nr kat. 16), 5 - obuwie, fragm. przyszwzy (nr kat. 17). Rys. J. Sawicka

Fig. 8. Kruszwica, site 2. Leather items, settlement level VIII (1st half 12th century): 1 - shoes, fr. uppers (cat. no. 190). settlement level XIV (around mid 13th century): 2 - belt (cat. no. 4), 3 - shoes, fr. vamps (cat. no. 8), 4 - shoes, fr. vamps (cat. no. 16), 5 - shoes, fr. vamps (cat. no. 17). Drawing by J. Sawicka

Tab. 4 Kruszwica, stan. 4. Zestawienie frekwencji przedmiotów ze skóry w ramach obiektów archeologicznych

Table 4 Kruszwica, site 4. Overview of the frequency of leather items within the archaeological features

Obiekt /chronologia	Wyroby galanterijne					Inne		Odpady produkcyjne				Nieokreślone				razem	
	pochewki	przyszwy	cholewki	podszwy	uszczelki	proce	paski	trójkątne	trapezowate	amorficzne	w formie paska	prostokątne	trójkątne	amorficzne	w formie paska		
O 25 chata 6 poziom poł. XI w.													1	1			2
poziomy 6-8, 14/15 poł. XI - 4 ćw. XI w., po poł. XIV w.	1	1	1	1	1	1	2	2	1	1	4	3	1	17	3		40
razem	1	1	1	1	1	1	2	2	1	1	4	3	2	18	3		42

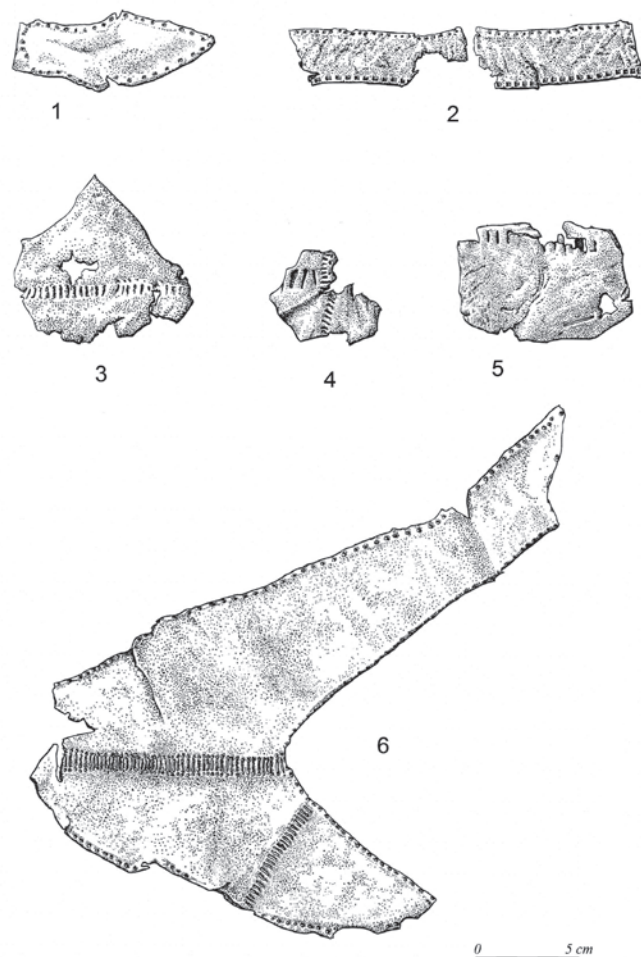
s. 99-112). Prawdopodobnie służyły jako ozdoby większych przedmiotów, chociaż nie wyklucza się również ich magicznej funkcji (KOWALSKA 2010, s. 123). Znaleźiska podobnych przedmiotów znane są z Wolina, Gdańska, Opola i Szczecina (KOWALSKA 2010, s. 123, ryc. 81: 1-2).

Proce

Znaleziono tylko jeden przedmiot, który prawdopodobnie jest fragmentem procy (nr kat. 604). Znajdował się w wykopie XXXVII stan. 4, w warstwach kulturowych 7 poziomu osadniczego (2 poł. XI w.). Zachował się fragment koszyczka z poziomymi nacięciami, które zwiększały elastyczność procy. Proca mogła służyć jako broń, być skutecznym narzędziem w polowaniach czy też zabawką dla dzieci (WRZESIŃSKI 2000, s. 125-137). Podobne okazy znajdowane były w Kołobrzegu, Turku, Gdańsku czy Szczecinie (KOWALSKA 2010, s. 121-122).

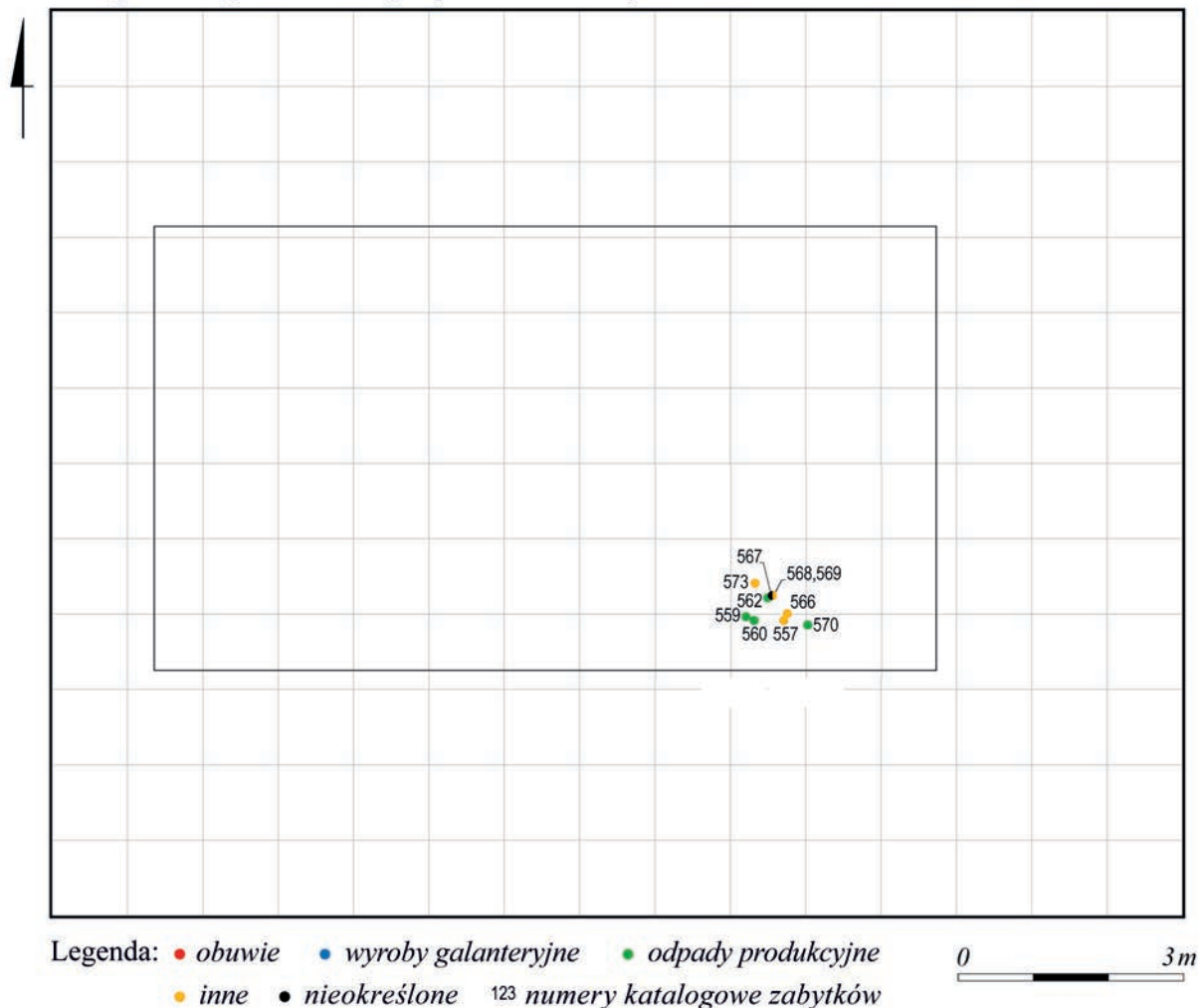
Odpady produkcyjne

Kolejną grupę są odpady produkcyjne – 125 fragmentów, 117 odkryto na stan. 2 (wykop II) a 8 na stan. 4 (wykopy XXIX i XXXVII). Wyróżniono odpady produkcyjne w postaci pasków (58), trójkątów (40), amorficzne (20), trapezowate (5) i prostokątne (2). Powstały w procesie produkcji przedmiotów gospodarczych, elementów odzieży i uzbrojenia, głównie jednak wierzchnich części obuwia (tzw. ścinki negatywowe lub przykrawędne o kształtach zwykle trójkątnych) (np. nr kat. 76, 113, 115, 137, 189, 197, 243, 256, 260, 355, 394, 407, 432, 448, 450, 455, 457, 476, 479, 482, 490, 491, 493, 501, 506, 512, 559, 564, 570, 596, 624). Ich wielkość jest zróżnicowana, od kilku do kilkunastu centymetrów, a stan zachowania przeważnie słaby. Wszystkie fragmenty mają wyraźnie widoczne ślady cięć. Większość z nich to odpady z wykrawania przedmiotów z nowej skóry, tzw. ścinki pierwotne, w przeciwieństwie do odpadów z wykrawania przedmiotów już zużytych noszących



Ryc. 9. Kruszwica, stan. 4. Przedmioty ze skóry, 6 poziom osadniczy (poł. XI w.): 1 – obuwie, fragm. podeszwy (nr kat. 584), 2 – pochewka (nr kat. 589), 3 – nieokreślony (nr kat. 591), 4 – nieokreślony (nr kat. 592), 6 – obuwie, fragm. przyszw (nr kat. 595). 8 poziom osadniczy (4 ćw. XI w.): 5 – obuwie, fragm. cholewki (nr kat. 617). Rys. J. Sawicka

Fig. 9. Kruszwica, site 4. Leather items, settlement level VI (mid 11th century): 1 – shoes, fr. soles (cat. no. 584), 2 – sheath (cat. no. 589), 3 – undefined (cat. no. 591), 4 – undefined (cat. no. 592), 6 – shoes, fr. vamps (cat. no. 595). settlement level VIII (4th quarter 11th century): 5 – shoes, fr. uppers (cat. no. 617). Drawing by J. Sawicka



Ryc. 10. Kruszwica, stan. 2, wykop II. Planigrafia przedmiotów ze skóry, I poziom osadniczy (faza C wczesnego średniowiecza). Opr. P. Wolff

Fig. 10. Kruszwica, site 2, trench II Scatter pattern of leather items, settlement level I (phase C of the early medieval period). Analysed by P. Wolff

ślady używania, tzw. ścinki wtórne (np. nr kat. 53, 58, 62, 77, 82, 100, 122, 154, 179, 244, 245, 306, 315, 320, 327, 331, 355, 372, 435, 447, 459, 472, 474, 491, 548, 560, 562, 572, 596, 613, 614, 620, 622, 623). W jednym przypadku odnotowano odpad z otworem, być może pozostałość po mocowaniu płata skóry do deski, podczas wykonywania wykrojów (nr kat. 149).

Wszystkie fragmenty jakie poddano analizie gatunkowej, są skóry kozy (nr kat. 113, 115, 221, 394, 407, 435, 450, 476).

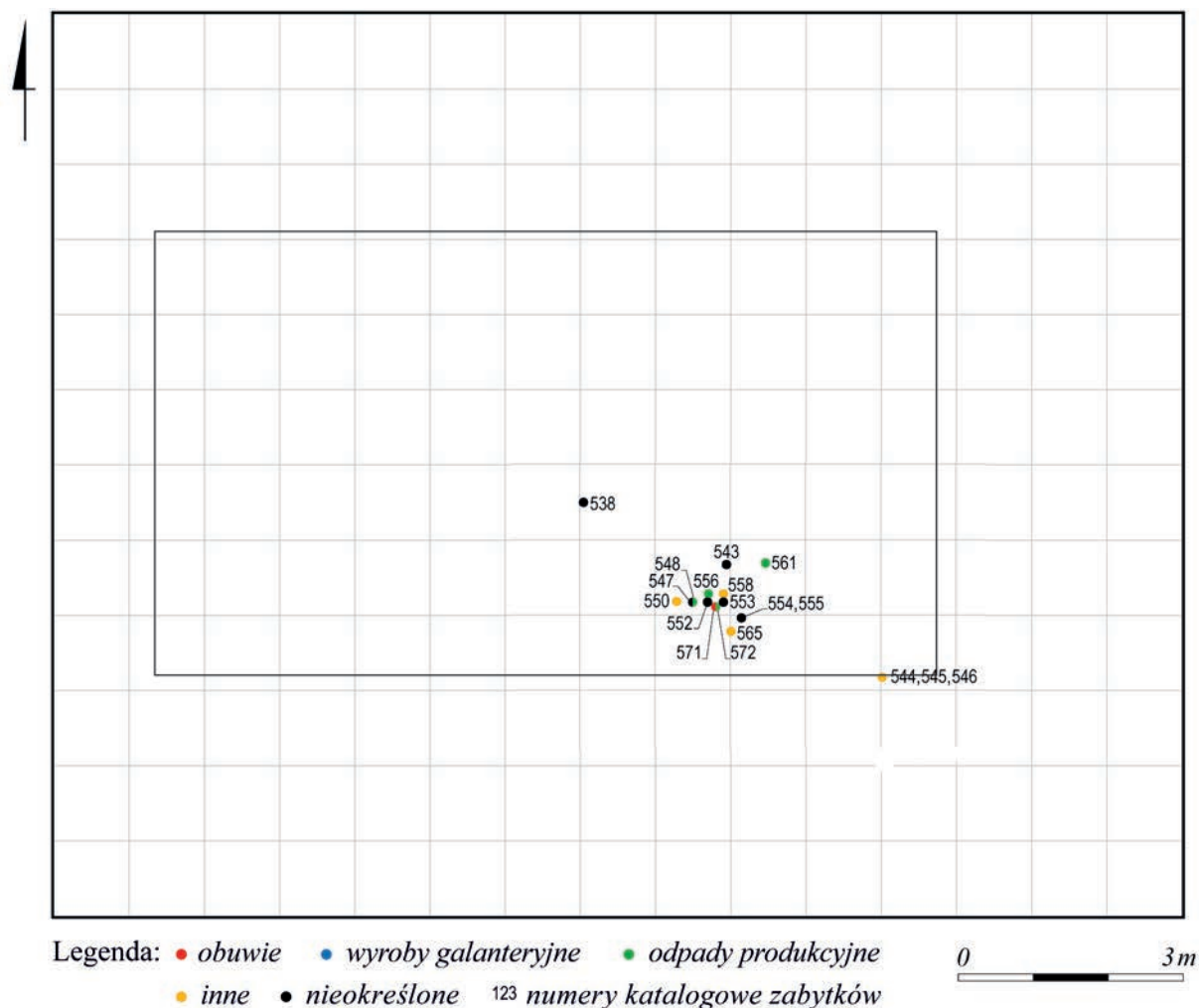
Odpady produkcyjne czy też ścinki lub odpady powytwórcze, inaczej też nazywane obrzynkami, skrawkami, kawałkami, strzępami, pozostałościami produkcyjnymi to przedmioty zawsze obecne we wczesnośredniowiecznych nawarstwieńiach miejskich (KOWALSKA 2010, s. 49-59, tam też dalsza literatura). Pozwalają na wyróżnienie nie tylko samych pracowni skórczych ale też określenie ich wydajności.

W wykopie II, stan. 2, najwięcej odpadów produkcyjnych znaleziono w warstwach kulturowych VI poziomu osadniczego (4 ćw. XI w. – 50 fr.) a najmniej w III i XIV poziomie osadniczym (4 ćw. X w. i około poł. XIV w. – po 1 fr.). Pozostałe odkryto w warstwach I poziomu osadniczego (faza C wczesnego średniowie-

cza – 5 fr.), II poziomu osadniczego (od poł. X – 4 ćw. X w. – 6 fr.), IV (1 poł. XI – poł. XI w. – 19 fr.), V (2 poł. XI w. – 18 fr.), VII (pocz. XII w. – 3 fr.) oraz VIII (1 poł. XII w. – 14 fr.). Ponadto zalegały w obiektach 37, chacie (nr kat. 100, 109, 110, 111, 113), 42 skupisku przy chacie plecionkowej (nr kat. 45, 53, 58, 60, 61, 62, 77, 97, 413, 414, 476, 479, 482, 495, 501, 512, 515), 45, chacie zrębowej (nr kat. 385), 47 chacie plecionkowej (nr kat. 327, 401, 402, 418, 447, 448, 450), 48, chacie plecionkowej (nr kat. 372, 432, 433, 435), 49, jamie (nr kat. 451, 452, 459), 61, glinianym toku chaty 78 (nr kat. 556) i 62, toku glinianym chaty 78 (nr kat. 564). Na stan. 4 najwięcej odpadów (4), odkryto w 7 poziomie osadniczym (2 poł. XI w.), następne 3 w 8 poziomie osadniczym (4 ćw. XI w.) i pojedynczy w 6 poziomie osadniczym (poł. XI w.).

Przedmioty o nieokreślonej funkcji

Stanowią najliczniejszą grupę przedmiotów ze skóry, odkryto ich 260. Zaliczono do niej wszystkie pozostałości, których nie udało się jednoznacznie określić, ponieważ zachowały się w małych fragmentach lub były zniszczone; niektóre mają ślady szycia (nr kat.



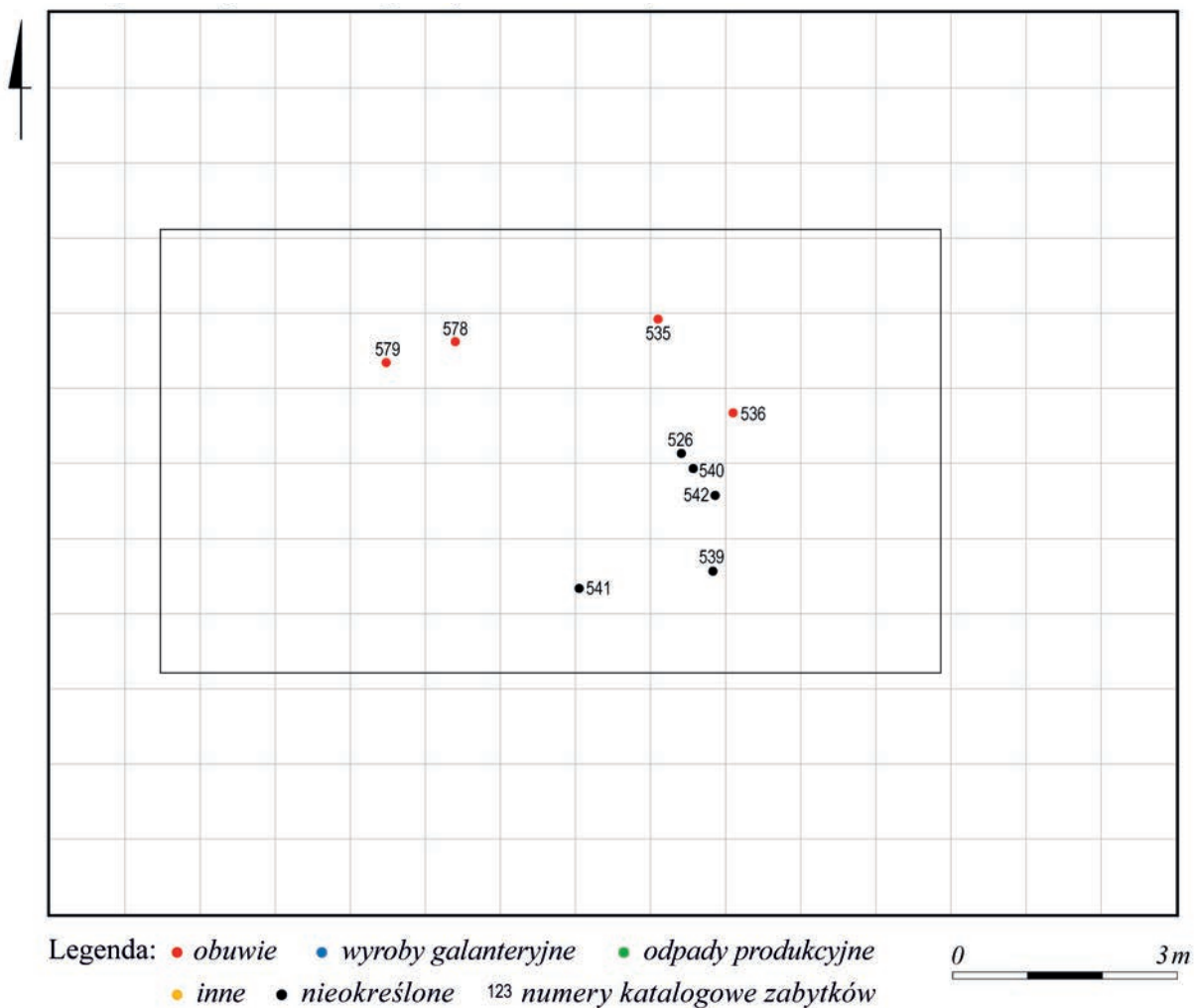
Ryc. 11. Kruszwica, stan. 2, wykop II. Planigrafia przedmiotów ze skóry, II poziom osadniczy (od poł. X do 4 ćw. X w.).
 Opr. P. Wolff

Fig. 11. Kruszwica, site 2, trench II Scatter pattern of leather items, settlement level II (mid X-4th quarter 5th century).
 Analysed by P. Wolff

233, 281, 309, 313, 358, 553, 601, 619) lub inne pokonstrucyjne (otwory, nacięcia) (nr kat. 265, 540, 591, 592, 602, 609). W jednym przypadku zaobserwowano, obok śladów szycia, ornament w postaci wytłaczanych kwadracików (nr kat. 484). Dokonano podziału tych przedmiotów, wyróżniono fragmenty amorficzne (184), prostokątne (41), w formie paska (20), trójkątne (13) oraz kwadratowe, półokrągłe i trapezowate (po 1). Wielkość ich jest bardzo zróżnicowana, od kilku do kilkunastu centymetrów. Część z nich mogła być zniszczonymi fragmentami obuwia, co sugeruje silne zużycie niektórych fragmentów a także ślady szycia, ślady pokonstrucyjne czy też wymieniony powyżej ornament (np. nr kat. 14, 19, 68, 69, 94, 95, 116, 128, 133, 134, 140, 143, 148, 160, 163, 173, 192, 193, 198, 226, 233, 263, 264, 289, 290, 298, 309, 329, 358, 388, 392, 421, 430, 431, 484, 534, 542, 553, 601, 619). Jeden fragment może być pozostałością kaftana/ odzieży (nr kat. 483).

Osiemnaście fragmentów poddano analizie gatunkowej, 16 z nich to skóra kozy (nr kat. 9, 10, 69, 78, 79, 116, 297, 298, 390, 409, 436, 468, 484, 585) lub kozy/owcy (nr kat. 226, 265) oraz 2 fragmenty to skóry krowy (nr kat. 417, 421).

Najwięcej przedmiotów nieokreślonych, bo 236, znaleziono warstwach kulturowych wykopu II stan. 2, w tym 97 fragmentów w VI poziomie osadniczym (4 ćw. XI w.), 38 fragmentów w IV poziomie osadniczym (1 poł. XI-poł. XI w.), 28 w V poziomie osadniczym (2 poł. XI w.), 26 w VIII poziomie osadniczym (1 poł. XII w.), 16 w VII poziomie osadniczym (pocz. XII w.), 12 w XIV poziomie osadniczym (ok. poł. XIV w.), 10 w drugim poziomie osadniczym (od poł. X-4 ćw. X w.), 4 w III poziomie osadniczym (4 ćw. X w.) i 2 fragmenty w XVII poziomie osadniczym (k. XIII-1 poł. XIV w.). Odkryto je w obiektach 37, chacie (nr kat. 78, 79, 92), 38, chacie zrębowej (nr kat. 95, 105), 39, chacie (nr kat. 90), 42, skupisko przy chacie plecionkowej – warsztat? (nr kat. 52, 55, 63, 64, 68, 69, 70, 71, 72, 83, 98, 101, 480, 483, 484, 498, 499, 509, 511, 513, 514, 517, 518, 519, 520, 521), 45, chacie zrębowej (nr kat. 330, 349, 350, 352, 357, 363), 47, chacie plecionkowej (nr kat. 200, 297, 298, 308, 328, 329, 332, 337, 339, 381, 417, 442), 48, chacie plecionkowej (nr kat. 353, 387, 388, 421, 429, 430, 431, 436), 49, jamie (nr kat. 460, 461) i 56 jamie (nr kat. 540, 542). Ponadto 26 fragmentów przedmiotów nieokreślonych znaleziono w wykopach XXIV, XXIX, XXXIV



Ryc. 12. Kruszwica, stan. 2, wykop II. Planigrafia przedmiotów ze skóry, III poziom osadniczy (4 ćw. X w.). Opr. P. Wolff

Fig. 12. Kruszwica, site 2, trench II Scatter pattern of leather items, settlement level III (4th quarter 5th century): Analysed by P. Wolff

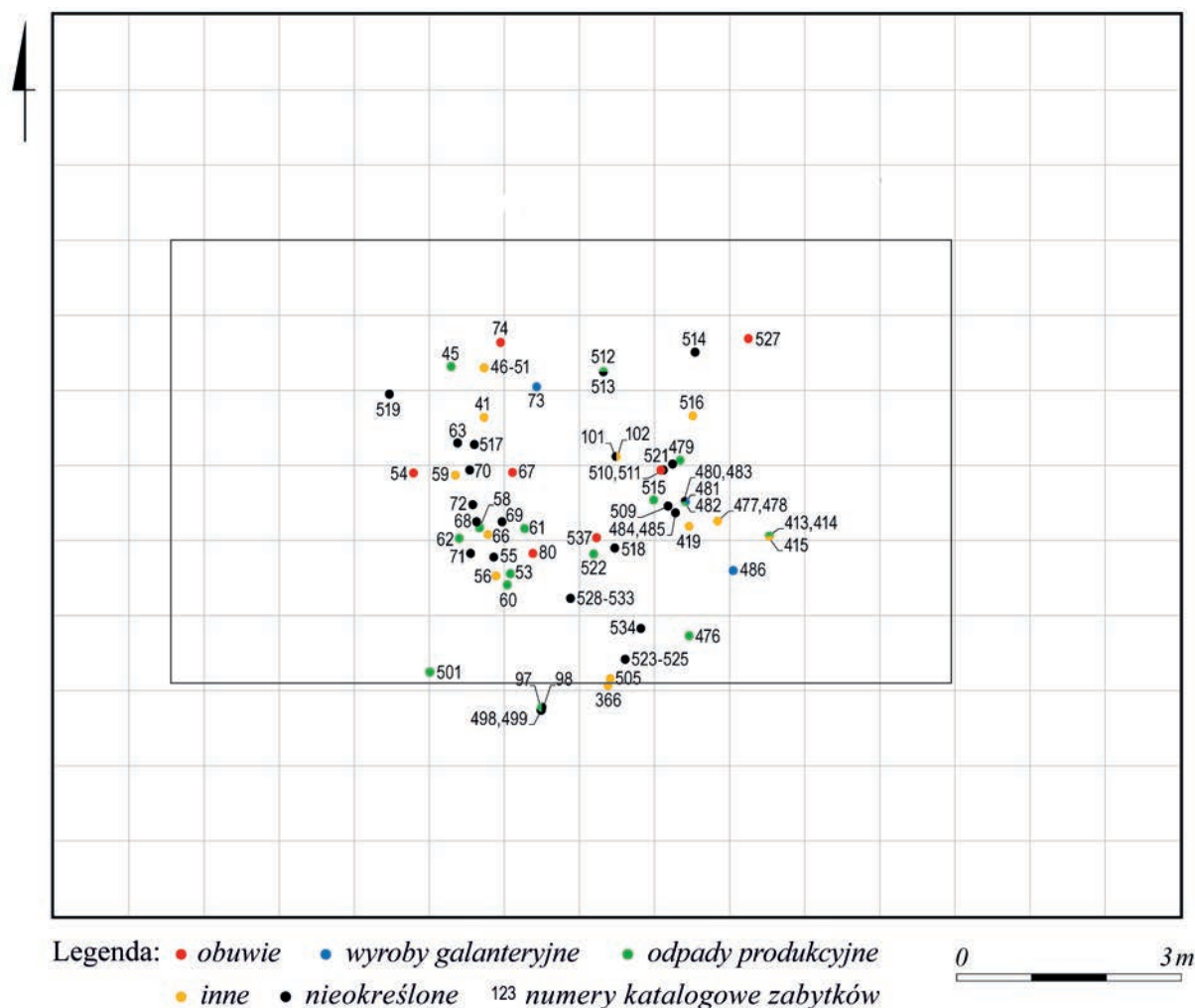
i XXXVII stan. 4, w tym 12 w 6 poziomie osadniczym (poł. XI w.), 11 w 8 poziomie osadniczym (4 ćw. XI w.), 2 w 7 poziomie osadniczym (2 poł. XI w.) i 1 w XIV/XV poziomie osadniczym (po poł. XIV w.). Dwa fragmenty odkryto w obiekcie 25, chacie zrębowej (nr kat. 580, 581) z 1 ćw. XII w.

Inne elementy

Ze względu na zły stan zachowania oraz dużą fragmentaryczność odkrytych przedmiotów jest sprawą trudną omawianie w sposób szczegółowy inne elementy wytwórczości skórnicy poza określeniem ewentualnej funkcji. Tylko w przypadku, zachowanego prawie w całości, buta prawej stopy można omówić jego konstrukcję. Górna część buta, przyszwia z cholewką, wycięta została z jednego kawałka skóry a oba końce połączono po wewnętrznej stronie „na zakładkę” ścięciem „za igłą”. Przed zszywaniem najprawdopodobniej wykonano pionowe nacięcia przy krawędzi otworu wzuwnego, na wysokości lamówki, w celu przeciągnięcia w końcowym etapie rzemyka, który posłużyłby do ściągnięcia i zawiązania buta na wysokości kostki. Dolną część, podeszwę, również wycięto z jednego ka-

wałka skóry, lekko profilując spiczasty nosek. Kolejnym etapem konstrukcji było połączenie obu części, wierzchu (przyszwia z cholewką) ze spodem (podeszwą). W wypadku omawianego buta zastosowano metodę wywrotkową, czyli odwracanie na prawą stronę obuwia zszywanego na lewej stronie. Łączenie wykonano za pomocą szwu „na zakładkę” ścięciem „przed igłą”. Po odwróceniu obuwia na prawą stronę szew pozostał niewidoczny a krawędź podeszwy i wierzchu znajdowała się wewnątrz. Metoda wywrotkowa jest najstarszą metodą konstrukcji obuwia wieloczęściowego. Stosowana była już od X wieku (WIKŁAK 1993, s. 84). Na koniec prawdopodobnie przeciągano rzemyk przy krawędzi otworu wzuwnego. But, po zewnętrznej stronie, przy piętce nosi ślady naprawy w postaci poziomych nacięć z przeciągniętym przez nie i łączącym wierzch z podeszwą rzemykiem. Ślady szycia w tym miejscu są porozrywane. Zapewne naprawy dokonano sposobem domowym, o czym mogą świadczyć nierówne nacięcia i sposób naprawy. But nie posiada żadnych dodatkowych wstawek konstrukcyjnych. Być może, pozostałe fragmenty obuwia znalezione w Kruszwicy wykonywano w ten sam sposób.

Na fragmentach obuwia z Kruszwicy rozpoznano dwa sposoby łączenia elementów konstrukcyjnych:



Ryc. 13. Kruszwica, stan. 2, wykop II. Planigrafia przedmiotów ze skóry, IV poziom osadniczy (1 poł. XI - poł. XI w.).
Opr. P. Wolff

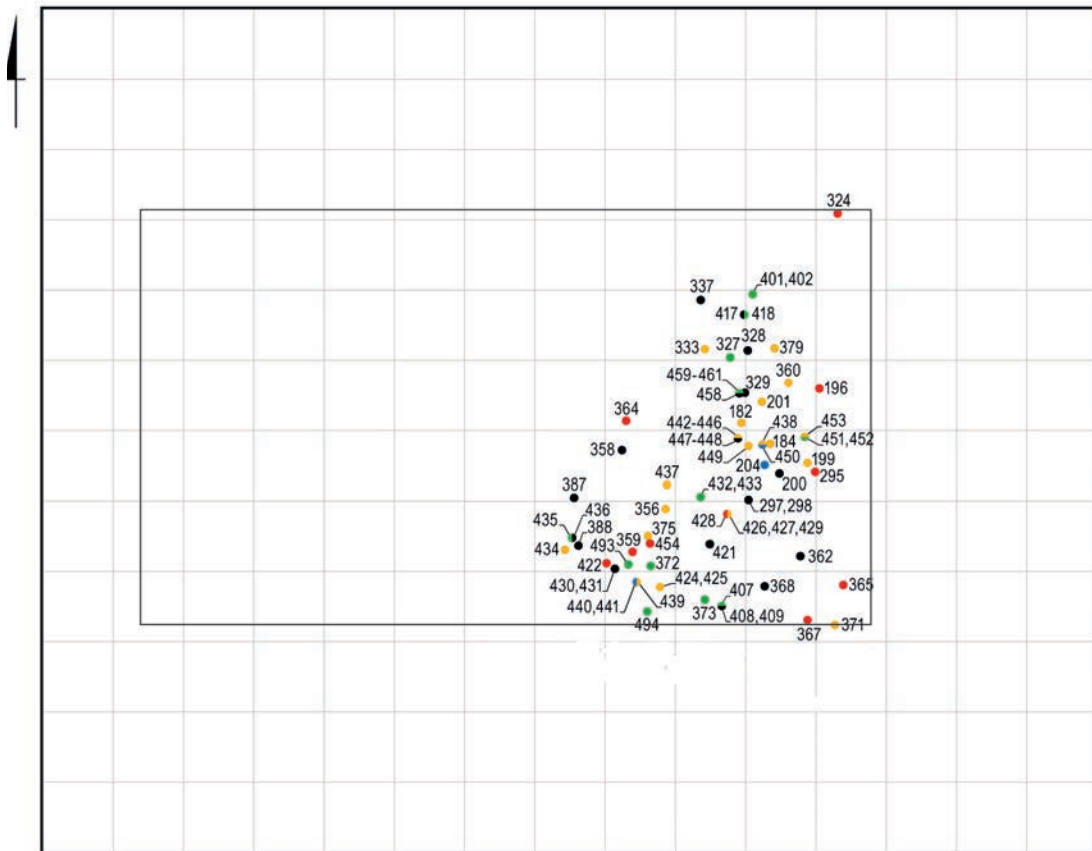
Fig. 13. Kruszwica, site 2, trench II Scatter pattern of leather items, settlement level IV (1st half of the 11th century to mid 11th century). Analysed by P. Wolff

„na zakładkę” i „na styk”. Łączenie „na zakładkę” wykonywane było poniżej krawędzi ułożonych licem do siebie dwóch fragmentów skór. Szew „na styk” polegał na zetknięciu dwóch fragmentów krawędziami i wykonaniu ścięgu obejmującego jedynie krawędzie. Szwy te wykonywano ścięgami: „za igłą” (szew zakładkowy), „przed igłą” (szew zakładkowy) oraz „obrębkowym” (szew „na styk”). Ścięgi te wykonane były mniej lub bardziej starannie a odstępy między otworami były w większości dosyć regularnie rozmieszczone od 0,2 do 1,0 cm. Otwory wykonywane były prawdopodobnie szydłami o okrągłych lub owalnych przekrojach, średnicy od 0,1 do 0,2 cm. Opisany powyżej but, jego forma jak i konstrukcja, wskazują, że mógł on powstać w warsztacie rzemieślniczym zajmującym się tylko wytwórczością szewską.

Elementami konstrukcyjnymi jakie rozpoznano na fragmentach przedmiotów, innych niż obuwie, znalezionych w Kruszwicy są nacięcia i otwory. Nacięcia pełniły najprawdopodobniej funkcje praktyczne i wykonane były w grubości skóry. Przeciągano przez nie głównie rzemyki lub inne fragmenty skór, które służyły do łączenia różnych elementów również wykonanych

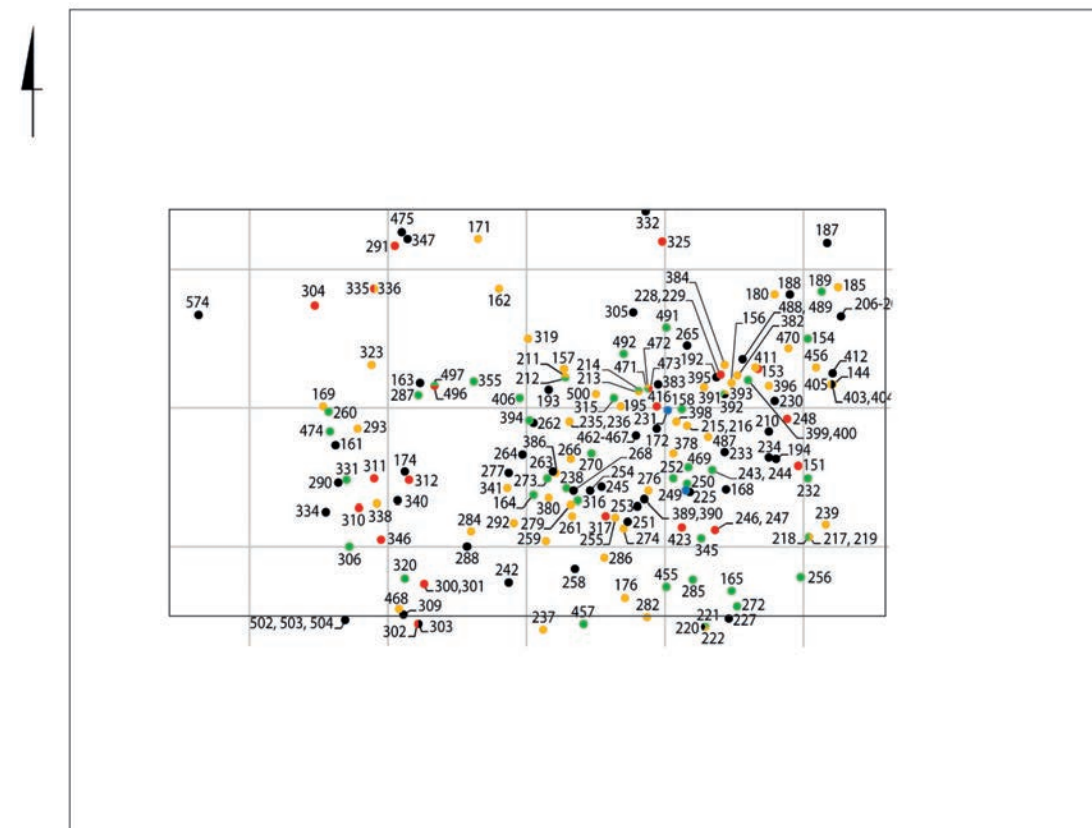
ze skóry. Nacięcia znajdowały się w układach poziomych lub pionowych. Ich długość była zróżnicowana i wahała się od 0,5 do 1,6 cm, szerokość z kolei od 0,1 do 0,2 cm. Odstępy między nacięciami wynosiły od 0,1 do 1,0 cm. Otwory są głównie po umieszczonych tam niegdyś nitach, wzmacniających konstrukcję pasów (nr kat. 4, 486), miały średnice od 0,3 do 1,0 cm. Były wykonane najprawdopodobniej szydłami o okrągłym przekroju.

Na stanowiskach zespołu grodowego w Kruszwicy, odkryto spory zbiór narzędzi, które mogły być używane w warsztacie skórnicy – kilkanaście szydeł z żelaza i podobną ilość z rogu, dwie żelazne igły, kilka nożyc kabłąkowych i kilka noży o specyficznym kształcie (bliżej artykuł Tomasza Sawickiego *Wczesnośredniowieczne kowalstwo w Kruszwicy* i katalog do tego artykułu) oraz w artykule E. Cnotliwego (1999) o przedmiotach z rogu i kości. Nie odkryto natomiast narzędzi, które można uznać za charakterystyczne dla tego typu warsztatów, jak np. drewniane kopyta szewskie, gładziki drewniane, żelazne zakrzywione szydła czy młotki (KOWALSKA 2010, s. 62-70).



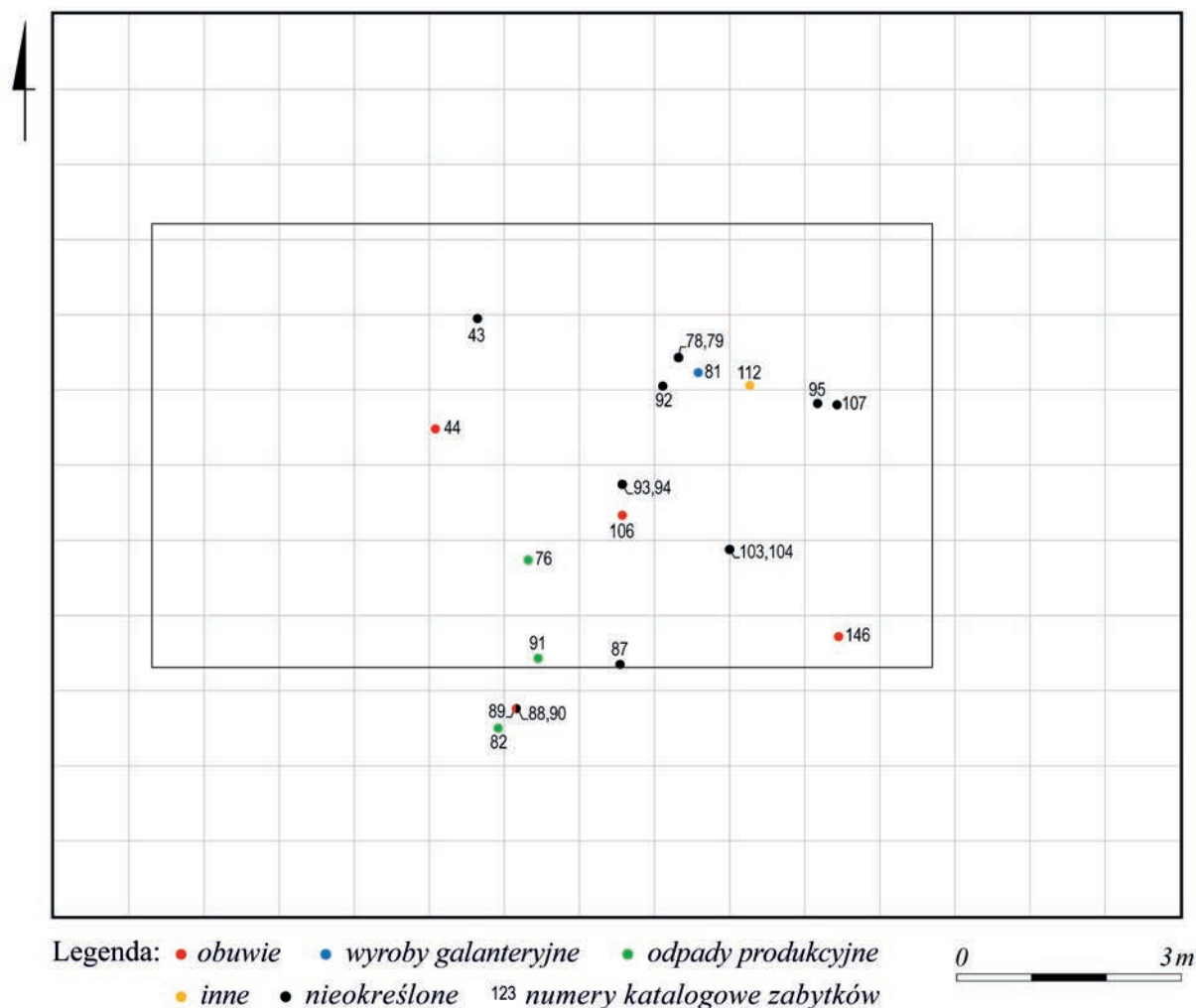
Legenda: ● *obuwie* ● *wyroby galanteryjne* ● *odpady produkcyjne*
 ● *inne* ● *nieokreślone* 123 numery katalogowe zabytków

0 3 m



Legenda: ● *obuwie* ● *wyroby galanteryjne* ● *odpady produkcyjne*
 ● *inne* ● *nieokreślone* 123 numery katalogowe zabytków

0 3 m



Ryc. 16. Kruszwica, stan. 2, wykop II. Planigrafia przedmiotów ze skóry, VII poziom osadniczy (pocz. XII w.). Opr. P. Wolff

Fig. 16. Kruszwica, site 2, trench II Scatter pattern of leather items, settlement level VII (early 12th century). Analysed by P. Wolff

Podsumowanie

Wśród przedstawionych powyżej zabytków ze skóry i łączonych z wytwórczością skórnica brak jest typowego asortymentu, który wskazywałby na istnienie wyspecjalizowanych pracowni. Narzędzia, które można łączyć z takimi warsztatami mają charakter uniwersalny, liczba odpadów produkcyjnych jest stosunkowo niewielka, brak jest wyrobów nowych, bez śladów używania. Niewielka ilość odpadów produkcyjnych

(około 20,1 % całego zbioru), w tym pierwotnych, może wskazywać na wytwórczość raczej rękodzielniczą. Na uwagę zasługuje kilka obiektów mieszkalnych, ze skupiskami odpadów i produktów, odkrytych przede wszystkim na stanowisku 2 (południowej części grodu). Obiekt 42 (O42) skupisko skóry – 71 fragm., przy budowlu (chacie?) plecionkowej z 1 poł. XI w. i chata (O47) z 2 poł. XI w. Duża ilość odkrytych tam skrawków skóry może wskazywać przydomową działalność skórnica, niewykluczone że sezonową, bo w tym czasie południowa część była słabo zabudowana, głównie budowlami plecionkowymi.

Bliskość wody (Gopło) sprzyjała zapewne rozwojowi garbarstwa i tym samym wytwórczości skórnicej. Brak wyraźnych dowodów na istnienie wyspecjalizowanych pracowni skórnicej może być wynikiem sytuacji politycznej okresu przełomu XI/XII wieku na terenie Kujaw i częściowemu wyludnieniu grodu (DZIEDUSZYCKI 1982; 1993, s. 81-174).

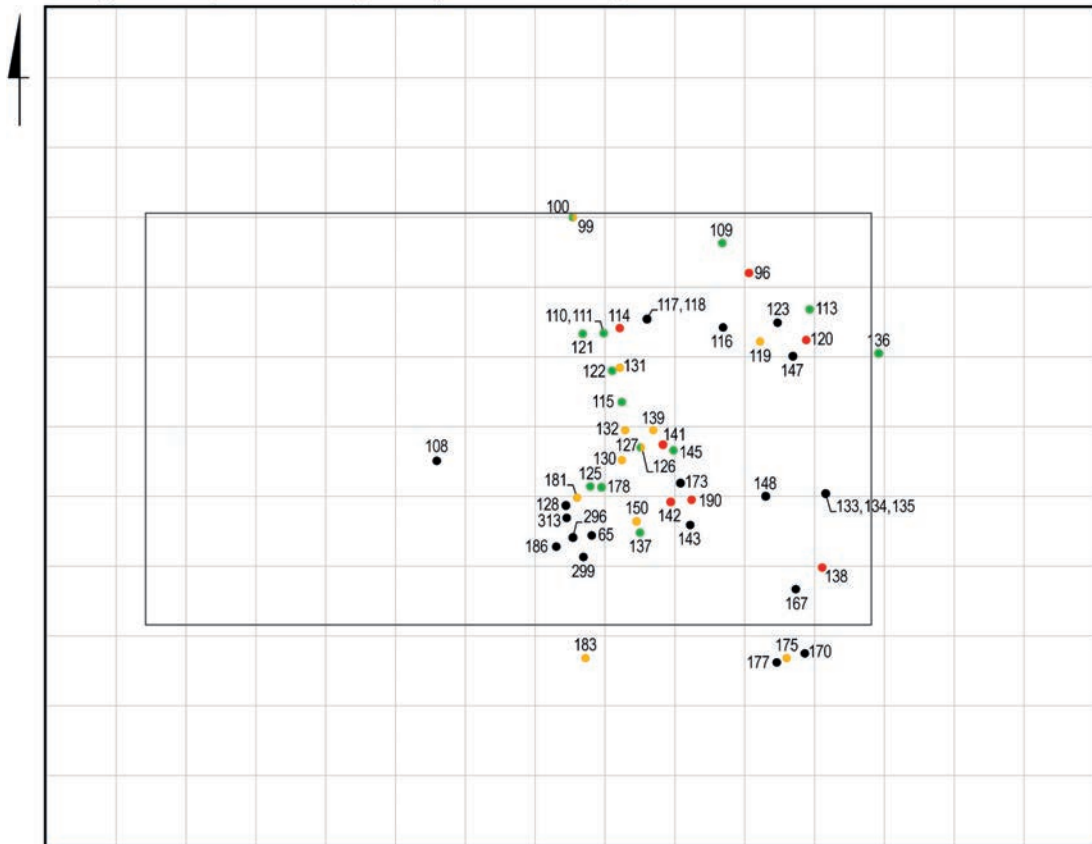
W zbiorze przedmiotów wykonanych ze skóry wyróżniono: wyroby galanteryjne (kaftany, pasy i paski, pochewki, sakiewki), obuwie, odpady produkcyjne, przedmioty nieokreślone i inne (ozdoby/wycinanki, proce, rzemyki, paski). Prawie wszystkie z tych przed-

Ryc. 14. Kruszwica, stan. 2, wykop II. Planigrafia przedmiotów ze skóry, V poziom osadniczy (2 poł. XI w.). Opr. P. Wolff

Fig. 14. Kruszwica, site 2, trench II Scatter pattern of leather items, settlement level V (2nd half 11th century). Analysed by P. Wolff

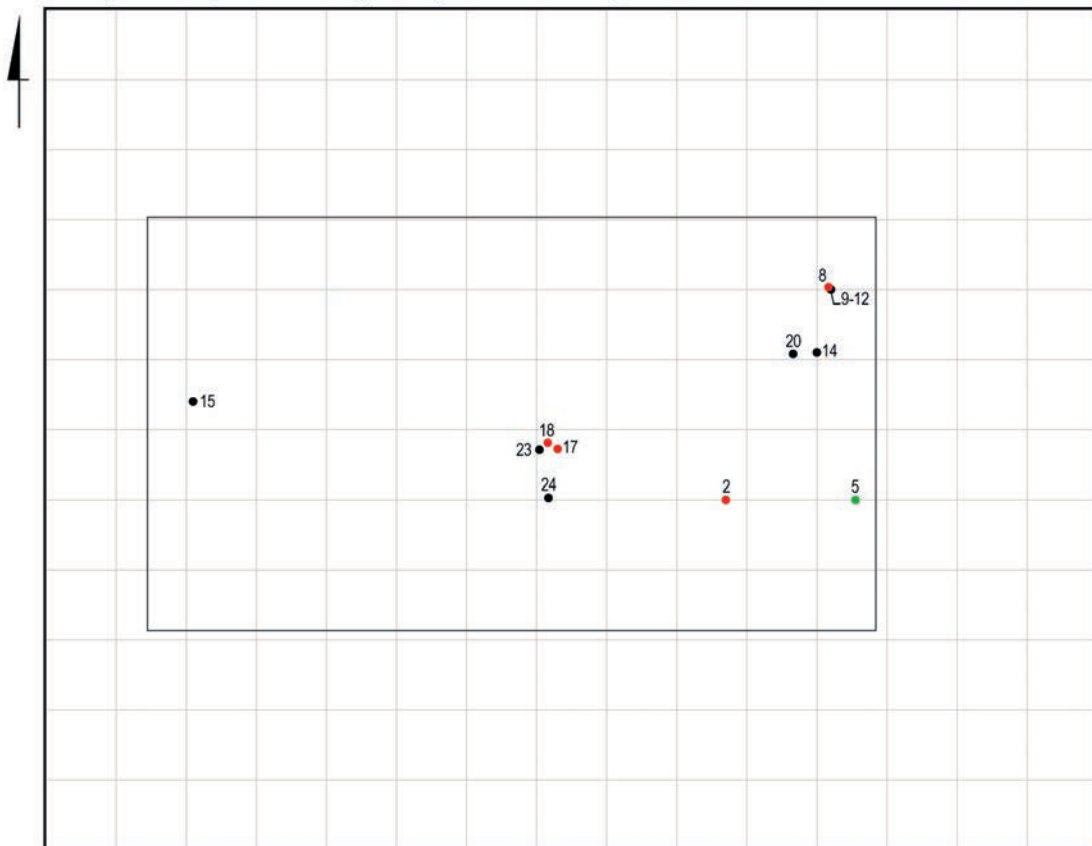
Ryc. 15. Kruszwica, stan. 2, wykop II. Planigrafia przedmiotów ze skóry, VI poziom osadniczy (4 ćw. XI w.). Opr. P. Wolff

Fig. 15. Kruszwica, site 2, trench II Scatter pattern of leather items, settlement level VI (4th quarter 11th century). Analysed by P. Wolff



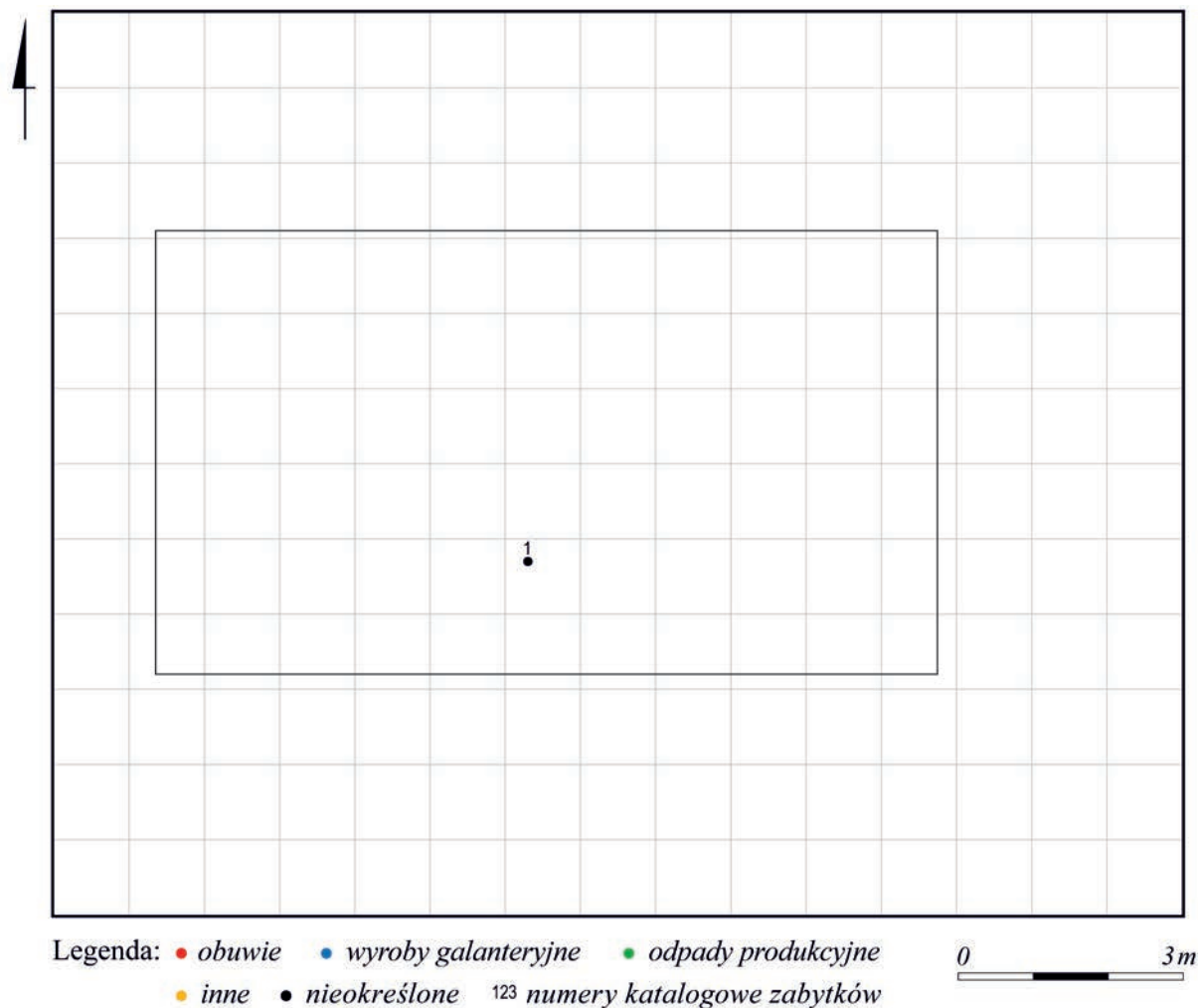
Legenda: ● *obuwie* ● *wyroby galanteryjne* ● *odpady produkcyjne*
 ● *inne* ● *nieokreślone* 123 numery katalogowe zabytków

0 3m



Legenda: ● *obuwie* ● *wyroby galanteryjne* ● *odpady produkcyjne*
 ● *inne* ● *nieokreślone* 123 numery katalogowe zabytków

0 3m



Ryc. 19. Kruszwica, stan. 2, wykop II. Planigrafia przedmiotów ze skóry, XV poziom osadniczy (2 poł. XIII w.-1271 r.). Opr. P. Wolff

Fig. 19. Kruszwica, site 2, trench II Scatter pattern of leather items, settlement level XV (2nd half 13th century to 1271).
 Analysed by P. Wolff

miotów to mniejsze lub większe fragmenty rzeczy zużytych, o czym świadczą ślady ich użytkowania w postaci przetarć, śladów szycia, nacięć czy różnego rodzaju otworów.

Analizie gatunkowej poddano 129 fragmentów przedmiotów wykonanych ze skóry, kierując się głównie stanem zachowania oraz funkcją danego przedmiotu. W większości zostały one poddane konserwacji w latach 70-tych XX w., która spowodowała zaklejenie lica skóry impregnatem, zatarcie i sklejenie powierzchni. Niektóre fragmenty poddano procesom rekonserwacji.

Ryc. 17. Kruszwica, stan. 2, wykop II. Planigrafia przedmiotów ze skóry VIII poziom osadniczy (1 poł. XII w.). Opr. P. Wolff

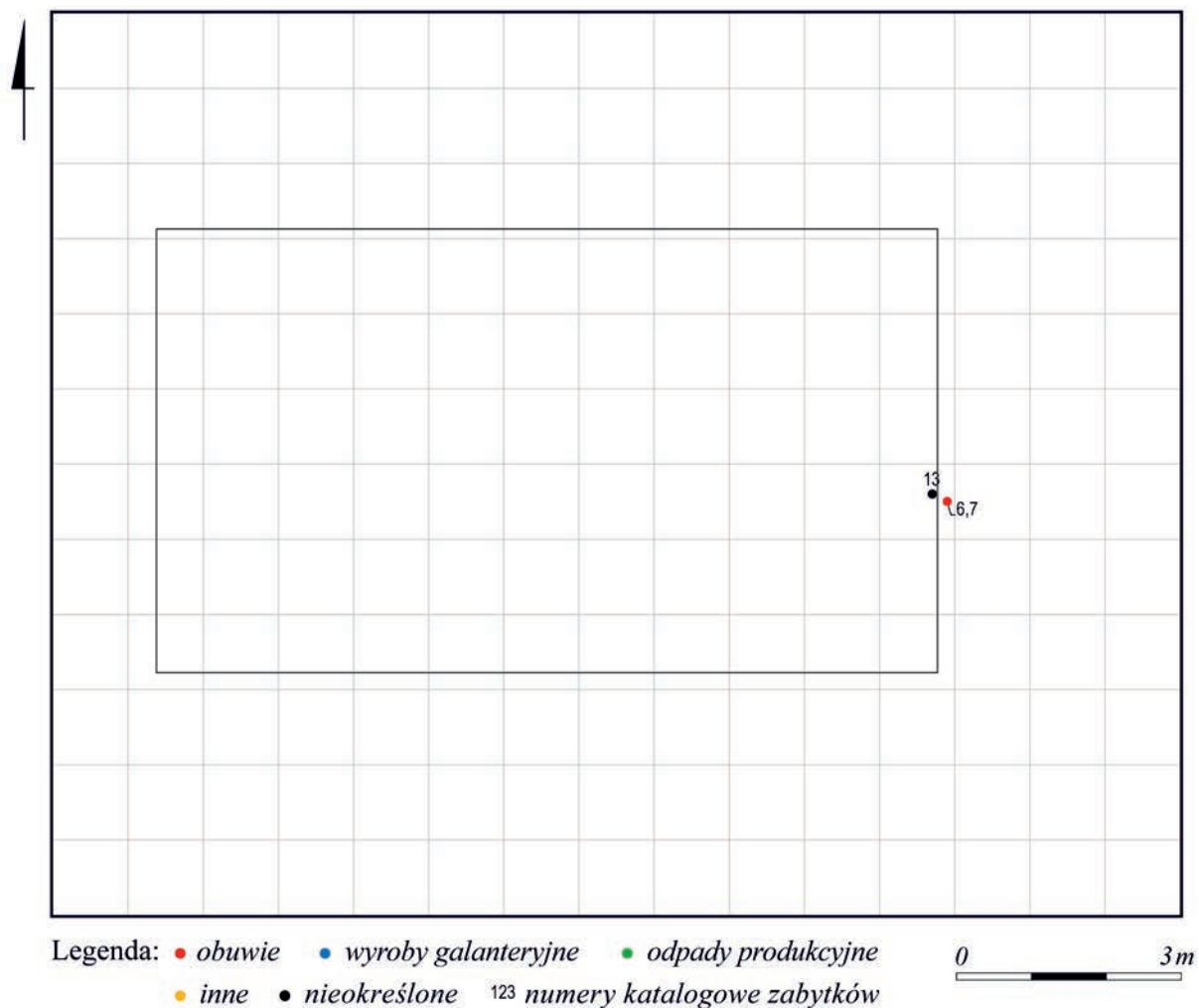
Fig. 17. Kruszwica, site 2, trench II Scatter pattern of leather items, settlement level VIII (1st half 12th century). Analysed by P. Wolff

Ryc. 18. Kruszwica, stan. 2, wykop II. Planigrafia przedmiotów ze skóry, XIV poziom osadniczy (ok. poł. XIII w.). Opr. P. Wolff

Fig. 18. Kruszwica, site 2, trench II Scatter pattern of leather items, settlement level XIV (around mid 13th century).
 Analysed by P. Wolff.

W wyniku analizy stwierdzono, że skóry były garbowane roślinnie. Zdecydowanie przeważały skóry kozie (116), chociaż w niektórych przypadkach trudno było określić to definitywnie (wykazywały podobieństwa do skór owczych). Były to elementy przede wszystkim obuwia, które dość intensywnie użytkowano. Określono też skórę krowy (9), cielaka (2) i świni (2).

Większość przedmiotów wykonanych ze skóry pochodzi ze stan. 2, z wykopu II (582). Stosunkowo niewielka ich liczba została znaleziona na stan. 4 (42), w wykopach XXIV, XXIX, XXXIV i XXXVII. Najwięcej z nich, bo 241 fragmentów znaleziono w VI poziomie osadniczym (4 ćw. XI w.) na stanowisku 2, 90 fragmentów w IV poziomie osadniczym (1 poł. XI-poł. XI w.) a 83 fragmenty w V poziomie osadniczym (2 poł. XI w.). Najmniej fragmentów na stanowisku 2 - tylko 1, odkryto w XV poziomie osadniczym (2 poł. XIII-1271 r.). Na stanowisku 4, najwięcej fragmentów, bo 12 i 11 znaleziono w 6 (poł. XI w.) i 8 (4 ćw. XI w.) poziomie osadniczym a najmniej, bo 2 i 1 w 7 (2 poł. XI w.) i 14/15 (po poł. XIV w.) poziomie osadniczym (patrz tabela 3 i 4). Jak można zauważyć najwięcej pozostałości przedmiotów wykonanych ze skóry znaleziono w warstwach kulturowych poziomów osadniczych da-



Ryc. 20. Kruszwica, stan. 2, wykop II. Planigrafia przedmiotów ze skóry, XVII poziom osadniczy (k. XIII-1 poł. XIV w.).

Opr. P. Wolff

Fig. 20. Kruszwica, site 2, trench II Scatter pattern of leather items, settlement level XVII (late 11th century to the 1st half of the 14th century). Analysed by P. Wolff

towanych na wiek XI, nieco mniej wystąpiło ich w początkach i pierwszej połowie XII w. Głęboko zalegające warstwy wczesnośredniowieczne na stan. 2, często z grubą warstwą organiczną sprzyjały dobremu zachowaniu skór. Nieco inna sytuacja wystąpiła na stanowisku 4 – gdzie, podobnie jak w przypadku zabytków z drewna warunki były gorsze.

Wszystkie przedmioty ze skóry odkryte podczas badań wykopaliskowych na stanowiskach 2 i 4 są znaleziskami typowymi, znajdowanymi na podobnych średniowiecznych stanowiskach archeologicznych. Ich formy i konstrukcja nie odbiegają znacząco od znanych z tego okresu z Wrocławia (KAŹMIERCZYK 1966, 1970), Opola (HOŁUBOWICZ 1956), Gdańska (WIKLAK 1960), Wolina (WOJTASIK 1960), Gniezna (RAJEWSKI 1939) czy Szczecina (KOWALSKA 2010).

Legenda:

- obuwie
 - wyroby galanteryjne
 - odpady produkcyjne
 - inne
 - nieokreślone
- 123 nr katalogowe zabytków
- ┌-1- pierwszy stopień odsadzki
- ┌-2- drugi stopień odsadzki

Ryc. 21. Kruszwica, stan. 2, wykop II. Planigrafia przedmiotów ze skóry, legenda. Opr. P. Wolff

Fig. 21. Kruszwica, site 2, trench II Scatter pattern of leather items, legend. Analysed by P. Wolff.

Leather Workshops in Kruszwica in the Early Middle Ages

The purpose of this paper was the analysis of objects made of leather, with particular focus on data that could suggest the activity of specialised leather workshops. Among the artefacts discovered (small items of daily use, footwear, small amounts of production scraps or undefined objects), there is a visible lack of materials, tools, semi-finished products or new unused objects which would indicate the existence of a workshop. The relatively small amounts of production scraps, including primary scrap, would rather suggest the existence of handicraft activity, rather than production by professional craftsmen. Examples of nearly completely preserved footwear could suggest production by specialised shoemakers, yet we cannot rule out the possibility that such wares were imported. Yet examples from similar stronghold sites in the territory of what was then Poland indicate specialised production by craftsmen living in surrounding settlements, who were able to fully supply the local population with leather goods. Easy access to water in Kruszwica probably fostered the development of tannery, and on the same token, leather manufacture. The lack of direct proof of the existence of leather workshops could also be a result of the insufficient state of research or the political situation in the Kujawy region in the late 11th and early 12th century and partial depopulation of the stronghold.

Most of the objects in the collection of leather products are fragments of used items. The traces of use are quite visible - abrasions, traces of sewing or cutting and different types of holes.

A species analysis of the leather was made on 129 fragments, considering mainly the state of preservation and the function. The conclusion was made that the leather was tanned with the use of herbal substances. Goat skin and sheep skin dominated. These were above all elements of footwear. The skins of cows, calves and pigs were defined.

Most of the objects made from leather were found in the southern part of the stronghold at site 2, trench II, in cultural layers dated to the 11th century. A smaller quantity appeared in settlement layers dated to the beginning and first half of the 12th century.

All the leather objects which were analysed do not differ in terms of shape or structure from similar objects discovered at similar medieval archaeological sites (Wrocław, Opole, Gdańsk, Wolin, Gniezno or Szczecin).

