

# Wczesnośredniowieczny gród kruszwicki. Cz. I. Stratygrafia

Wojciech Dzieduszycki

## Wstęp

Wczesnośredniowieczna Kruszwica, stolica Kujaw, będąca jednym z głównych ośrodków władzy wczesnopiastowskiej przez długi czas pełniła różnorodne funkcje w ówczesnym systemie organizacyjnym. W początkowym okresie swojego istnienia miało jako *castrum* duże znaczenie militarno-administracyjne oraz polityczne, zwłaszcza w czasach tworzenia się państwa. Odgrywało też znaczącą rolę jako ośrodek kościelny, być może łączący się z działalnością misyjną na Pomorzu i Mazowszu. Kruszwica spełniała również funkcję *sedes regni principales* związaną z istnieniem tutaj rezydencji władców i kościoła katedralnego. W systemie ówczesnej organizacji miała też duże znaczenie gospodarcze, poświadczane licznymi, często unikatowymi odkryciami różnorodnych źródeł kultury materialnej.

Ważnym wydarzeniem, znajdującym swoje późniejsze odbicie w specyfice regionalnych przeobrażeń Kruszwicy miało wystąpienie kruszwiczian w 1096 r. popierających bunt Zbigniewa, skierowany przeciwko ojcu, Władysławowi Hermanowi. Bunt ów miał swoje głębokie przyczyny społeczne, polityczne i gospodarcze. Nastąpiła po nim przemiana specyfiki tego ośrodka, widoczna m.in. w źródłach archeologicznych – w częściowej niwelacji umocnień i pobudowaniu na nich obiektów mieszkalnych i gospodarczych. Nastąpił też wówczas dynamiczny rozwój i przemiany aglomeracji kruszwickiej, który w XII – 1 połowie XIII w. poświadczają odkryte materiały archeologiczne. Cezurę tego okresu stanowi rok 1271, kiedy to gród kruszwicki został spalony przez wojska Bolesława Pobożnego. W jego miejscu, na co wskazują źródła pisane, wzniesiono „zamek drewniany”, w 1 połowie XIV w.

Symboliczną i materialną cezurą końca wczesnego średniowiecza w Kruszwicy była budowa w połowie XIV w. zamku królewskiego na terenie dawnego grodu. Od tego czasu Kruszwica stała się małym ośrodkiem o mniejszym, później nawet o lokalnym znaczeniu.

Wydarzenia te znalazły swoje odbicie w specyfice formacji warstw kulturowych odkrywanych archeologicznie w trakcie wieloletnich wykopalisk. Zarejestrowano więc tutaj występowanie utworów popożarowych, pochodzących z destrukcji grodu i zamku.

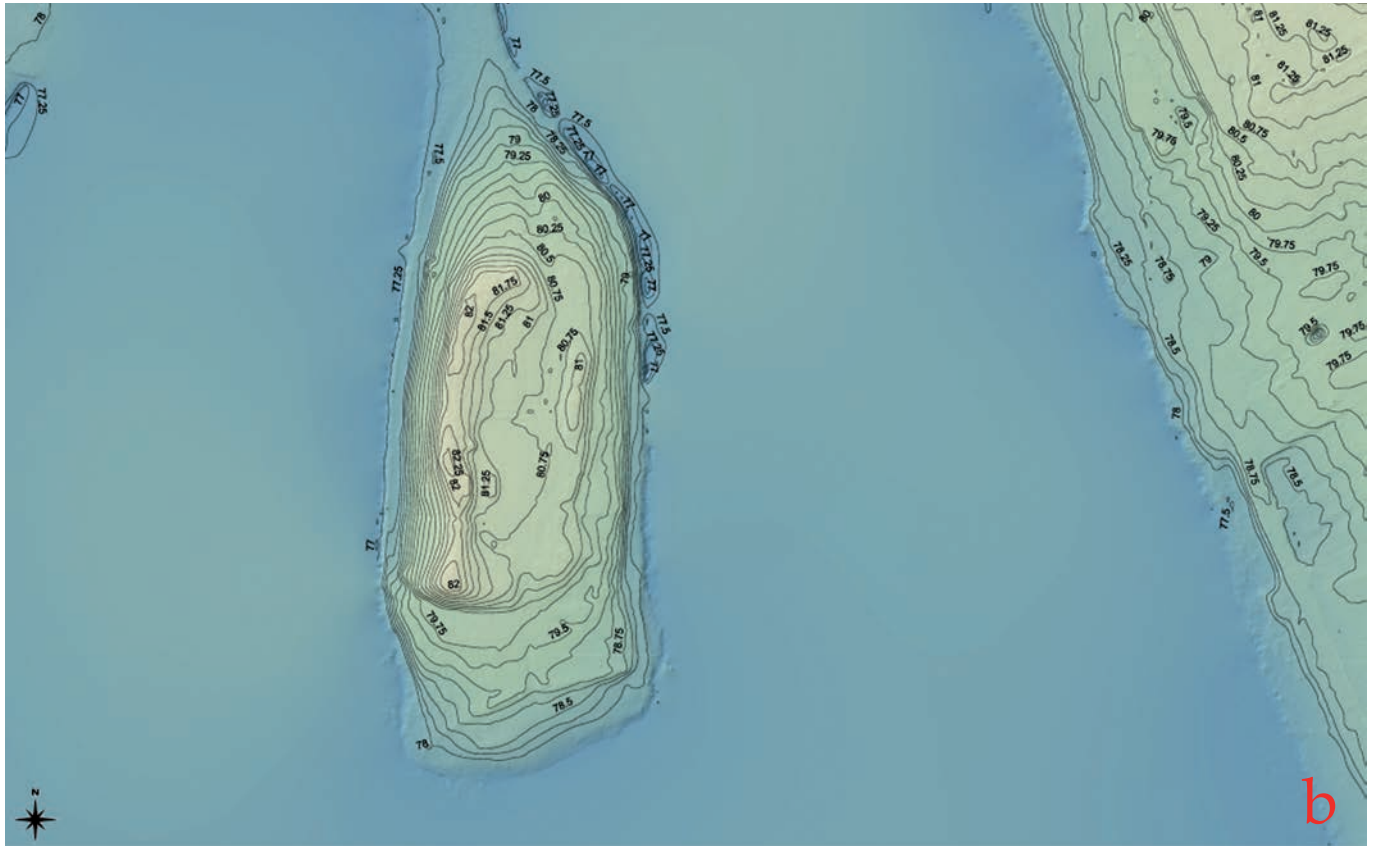
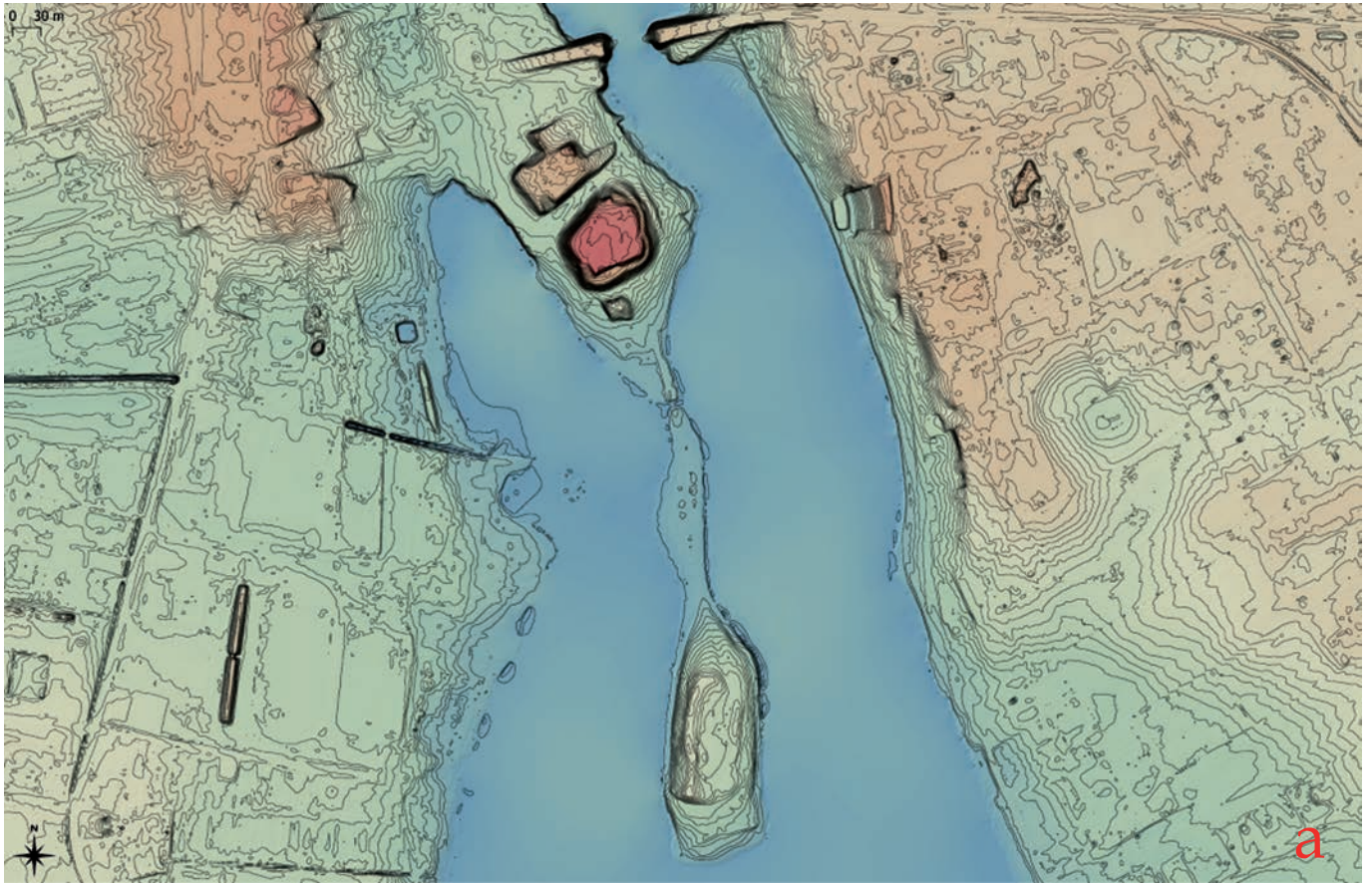
Dużą rolę w powstaniu kompleksu osadniczego w Kruszwicy we wczesnym średniowieczu odegrały warunki geograficzne, dogodnie dla ówczesnych społeczności. Na uwarunkowania owe składały się: rozwinięta sieć cieków wodnych, czarne ziemie, występowanie solanek i inne (DZIEDUSZYCKI 1984, 2008). Dla czasów średniowiecza znaczącym czynnikiem były okresowe

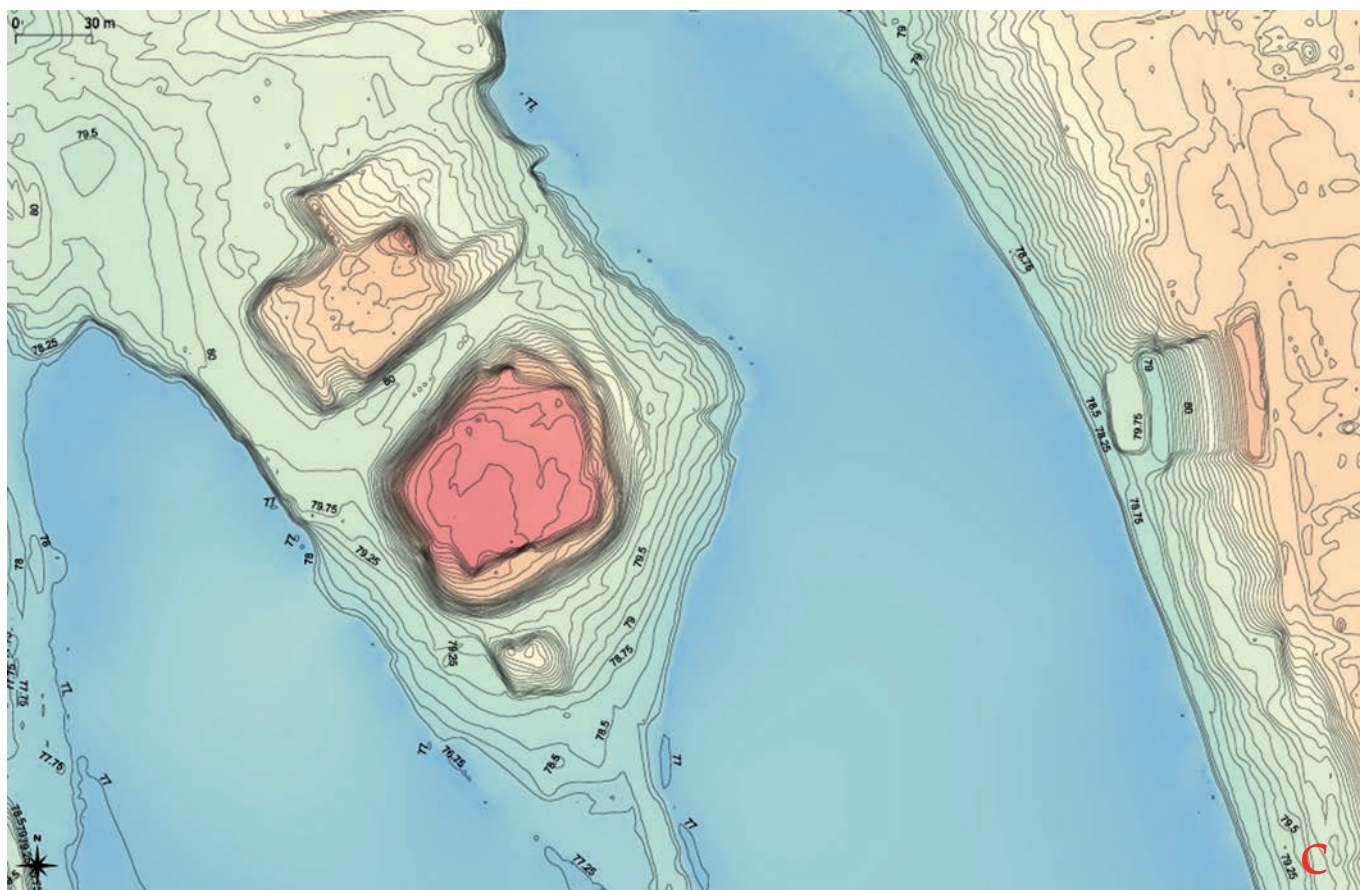
progresje wód Gopła i związane z nimi przeobrażenia środowiska przyrodniczego, które wpływały na zasięg, formę i charakter obiektów osadniczych. Łączyły się także z lokowaniem przepraw, mostów, mniej zabagnionych pobrzeży Gopła. Czynniki owe kształtowały przebieg sieci komunikacyjnej, lądowej i wodnej, która koncentrowała się w Kruszwicy. Krzyżowanie się tutaj tradycyjnych szlaków biegnących na Niżu Polskim, łączących Pomorze z Południem oraz Ruś z Zachodem podnosiło strategiczne znaczenie ośrodka, który je kontrolował w ramach organizacji wczesnego państwa. Równocześnie te warunki środowiskowe były z pewnością walorami obronnymi, niebagatelnymi w podjęciu decyzji o usytuowaniu tu ośrodka władzy państwa piastowskiego.

Gród kruszwicki posadowiono na wyspie goplańskiej, wywyższonej między zabagnionymi pobrzeżami Gopła, w miejscu jego przewężenia. Liczne transgresje wód jeziora powodowały niekiedy tworzenie się tutaj warstw storfiałej roślinności, zalewowych utworów piaszczystych, ilastych namulów itp. Niebagatelną rolę odgrywała też silna na Kujawach działalność eoliczna, w postaci nawiewanych warstw gleby i piasków, co zaobserwowano niejednokrotnie w nawarstwieniach archeologicznych.

Wyspa rozciągała się na kształt nieregularnego, długiego owalu o długości około 550 m. i szerokości 220 m. Usytuowana była w odległości około 450 m na północ od drugiej wyspy goplańskiej, znanej później jako Ostrów Rzępowski. Na obydwu wyspach widoczne było oddziaływanie wód jeziora na tworzenie się nawarstwiających się piaszczystych pokładów w ich południowych partiach brzegów w okresach wiosennych i jesiennych naporów wody.

Na wyspie tej, w 2 połowie X w. posadowiono gród. Otoczony był osadami, stanowiącymi jego zaplecze. W niedalekiej od niego odległości lokowano cmentarzysko (stan. 17). W XII w. na nieodległej kępie położonej wśród mokradeł na wschodnim brzegu Gopła pobudowano kamienny kościół pw. św. Piotra, a później świątynię pw. św. Gotarda. Późniejsze miasto lokacyjne usytuowane zostało na zachodnim, wyższym brzegu jeziora. Warto wspomnieć, że linie brzegową jeziora Gopło w okresie wczesnego średniowiecza biegnącą w przybliżeniu wzdłuż poziomicy około 80 m. n.p.m. cechowało duże zróżnicowanie, liczne były tu obszary zalewowe z różnej wielkości płaskimi kępami zasiedlonymi w przeszłości.





Ryc. 1. Modele terenu uzyskane na podstawie pomiarów Lotniczego Skaningu Laserowego (ALS): a – ogólny widok półwyspu Rzepowskiego i jego najbliższej okolicy, b – grodzisko z okresu halszackiego na cyplu Ostrowa Rzepowskiego (stan. 1), c – grodzisko wczesnośredniowieczne (stanowiska 2, 4, 4a, 5)

Fig. 1 - Model of the terrain obtained on the basis of Airborne Laser Scanning (ALS) measurements: a – general view of the Rzepowski peninsula and the immediate vicinity, b – stronghold from the Hallstatt period on the cape of Ostrów Rzepowski/Rzepowski Isle (site 1), c – early medieval stronghold (sites 2, 4, 4a, 5)

Obszar ówczesnej wyspy był obiektem badań historyczno-archeologicznych od wielu dziesiątków lat<sup>1</sup>. W ich wyniku na tym terenie wyróżniono szereg stanowisk archeologicznych. I tak, stanowisko 4 objęło północną część dawnego grodu i Przygródek (stan. 4a), stanowisko 2 (tzw. Wzgórze Zamkowe) jego południową partię, stanowisko 5 – fosę z 2 połowy XIV w. dzielącą wspomniane już stanowiska. Wyróżniono również na południu stanowisko 3, a na północno-zachodniej rubieży Przygródka stanowisko 4a. W wschodniej części zlokalizowano stanowisko 12, a na północy stanowisko 14. Przedmiotem niniejszych rozważań jest analiza nawarstwień archeologicznych z wieloletnich badań wykopaliskowych na stanowiskach 4 i 2 (DZIEDUSZYCKI 1982).

<sup>1</sup> Na tych stanowiskach systematyczne badania wykopaliskowe rozpoczęto w okresie powojennym. W latach 1948-1950 były kierowane przez prof. Romana Jakimowicza z ramienia Kierownictwa nad Początkami Państwa Polskiego, następnie kontynuowane w latach 1952-1953 przez Katedrę Archeologii Polski Uniwersytetu Poznańskiego (kierownicy badań prof. Witold Hensel i Aleksandra Cofta-Broniewska). W późniejszym okresie od 1954 r. badania prowadził Instytut Historii Kultury Materialnej PAN (dzisiejszy Instytut Archeologii i Etnologii PAN).

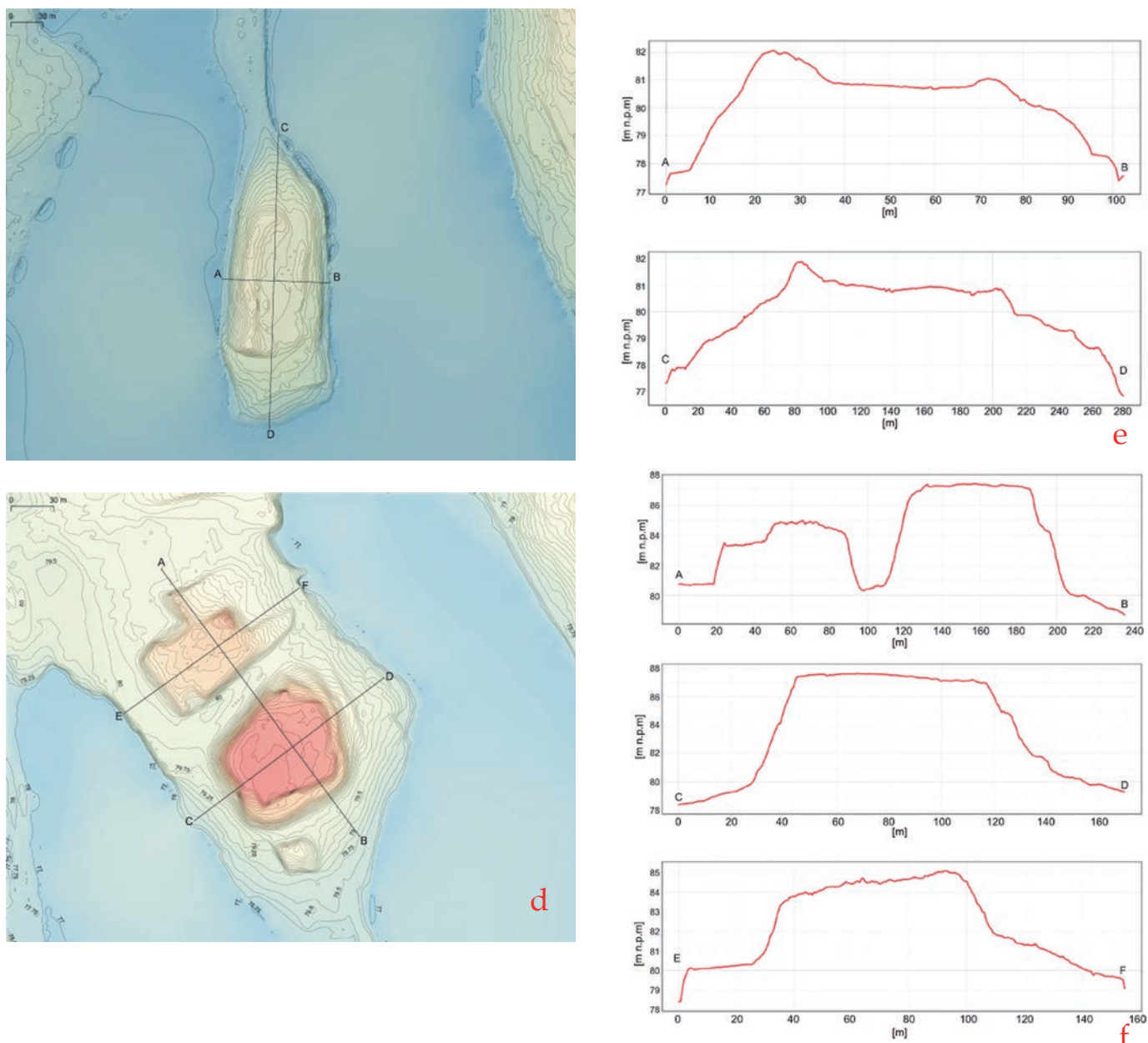
W analizie stratygraficznej poszczególne poziomy wydzielone na stanowisku 4 oznaczono numeracją arabską, a na stanowisku 2 numeracją rzymską. Zachowano również oznaczenia „polowe” warstw kulturowych, w wyjątkowych przypadkach oznaczając je specjalnie. Skorelowane warstwy i obiekty z badań A. Cofty-Broniewskiej na stanowisku 2 dodatkowo oznaczono literami AC.

## Stratygrafia nawarstwień archeologicznych w północnej części grodu (stanowisko 4)

(tabela 1 części 1-4, 5, 6)

Analiza obejmuje nawarstwienia archeologiczne zarejestrowane w wykopach nr XXVI, XXVII, XXIX, XXX, XXXI, XXXII, XXXIII, XXXIV, XXXV, XXXVI, XXXVII. Łączna powierzchnia przebadana wynosiła 670 m<sup>2</sup>. Miąższość nawarstwień kulturowych na tym stanowisku sięgała od 2,8 m do 3,4 m. Wykopy usytuowane były w zwartym bloku w centralnej części tego stanowiska, a badania przeprowadzono w latach 1961-1968.

Analizę stratygraficzną nawarstwień wczesnośredniowiecznych rozpocząć należy od ustaleń dotyczą-



Ryc. 1 (cd.), d – plany wysokościowe Półwyspu Rzepowskiego i jego najbliższej okolicy, wygenerowany na podstawie Numerycznego Modelu Terenu i wirtualne cięcia profilowe wykonane na podstawie danych uzyskanych z analizy Numerycznego Modelu Terenu: e – przekroje grodziska halsztackiego, f – przekroje grodziska wczesnośredniowiecznego. Opracował: B. Gruszka

Fig. 1 (continued), d – the site plan of the Rzepowski Peninsula and the immediate vicinity generated from the Digital Elevation Model. Virtual profile cross-sections based on data obtained from the analysis of the Digital Terrain Model: e – cross-sections of the Hallstatt stronghold f – cross-sections of the early medieval stronghold. Prepared by B. Gruszka

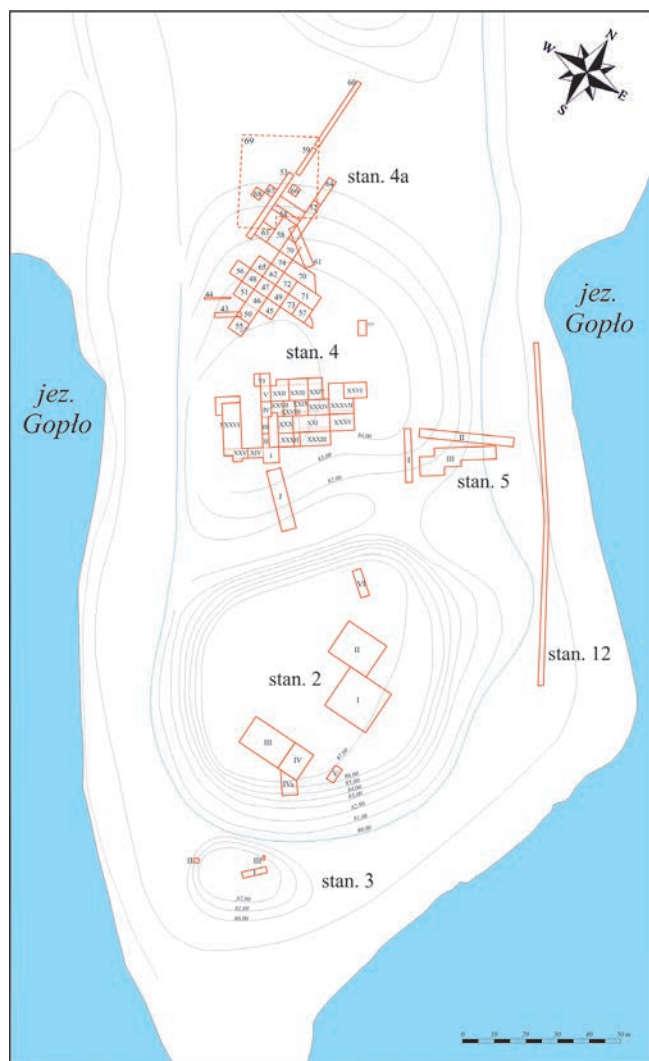
cych pierwotnych formacji geologicznych, na których zalegały późniejsze utwory. Dotychczasowe ustalenia wskazują, że na podłożu silnie spiaszczonej gliny morenowej zalegała warstwa czarnych ziem pobagiennych, stanowiąca pierwotną okrywą glebową o lekko sfalowanej powierzchni. Sięgała ona maksymalnie do poziomicy 82, 80 – 83 m. n.p.m (SZAMAŁEK 1985, s. 24). W okresie halsztackim, jak podaje Krzysztof Szamałek, wznosiła się ona około 3 m nad ówczesny poziom jeziora. W nią to wkopane zostały obiekty kultury łużyckiej, oraz późniejsze wczesnośredniowieczne.

Na stanowisku 4 materiał kulturowy związany z osadnictwem kultury łużyckiej z okresu halsztackiego występował w postaci resztek jam oraz warstwy

kulturowej, uchwyconej w wykopie XXXIV i XXXVII. Na tych pozostałościach zalegało 15 poziomów stratygraficznych, datowanych na okres od 2 połowy X w. po czasy nowożytny. Tabela 1 (części 1-4) ukazuje występowanie warstw w poszczególnych poziomach stratygraficznych. Wyróżniono tu:

### Poziom 1/2

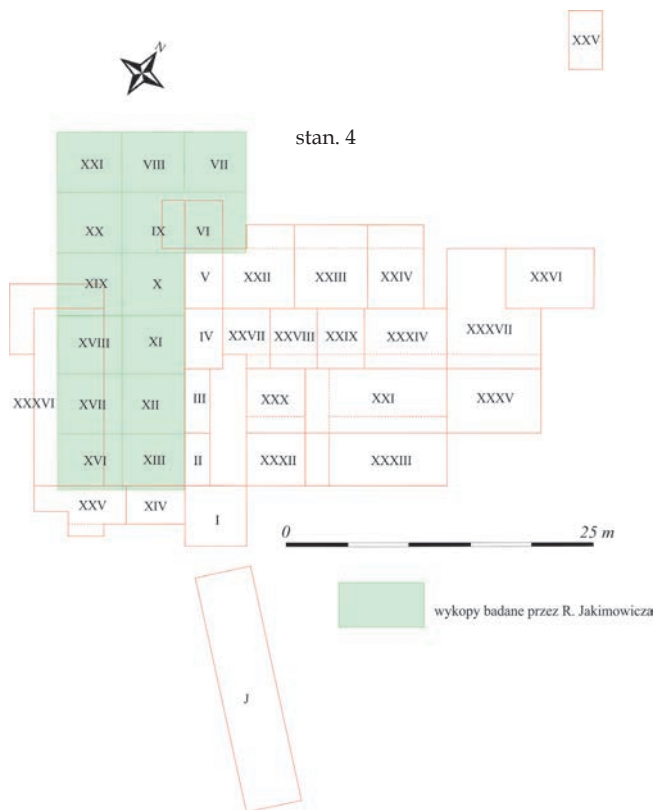
Wydzielony został w centrum badanego obszaru w obniżeniu terenu (wykopy XXIX, XXXI, XXXIV, XXXVII). Złożyła się na nie warstwa organiczna i warstwa niwelacyjna z jałowej spiaszczonej gliny. W warstwach tych odkryto oprócz ziaren zbóż, nasiona komosy białej, rdestu szerokolistnego, rdestu



rozwojowego i orządki groniastej, malinę właściwą i jeżynę, korę brzozy, żółędzie, drewno dębu, sosny i modrzewia. Wystąpiły również rośliny bagien i wód, które być może porastały wspomniane zagłębienie, takie jak sitowie jezienne, sitowie nadmorskie i trzcina pospolita. Ich szczątki mogły się składać na najstarszą warstwę, zalegającą na tym terenie (warstwa 19 (?), 20,

Ryc. 3. Kruszwica. Ogólny widok na stanowisko 4 i 4a

Fig. 3. Kruszwica. General view of sites 4 and 4a



Ryc. 2. Kruszwica. Plan sytuacyjny Ostrowa Rzępowskiego z lokalizacją stanowisk archeologicznych i wykopów badawczych.

Rys. J. Sawicka

Fig. 2. Kruszwica. Site plan of Ostrów Rzępowski with the location of archaeological sites and research trenches. Drawing by J. Sawicka

21). W poziomie tym nie odkryto wyraźnych pozostałości konstrukcji zabudowy. Na podstawie analizy materiału ceramicznego z tych warstw datować można ten poziom na 2 połowę X w.

Tabela 1. Kruszwica stan. 4, północna część grodu. Wykaz warstw i obiektów w ramach poziomów osadniczych wydzielonych na stanowisku 4. Część 1

Table 1. Kruszwica site 4, northern part of the stronghold. List of layers and features within the settlement levels distinguished at site 4. Part 1

Poziom osadniczy	Datowanie	Wykop, warstwy, jamy i chaty				
		XXVII	XXVIII	XXIX-XXXIV	XXXVII	XXXVII świadek zachodni
1/2	2 poł. X w.	-	-	19, 17c, 17b	19?, 19, 18	20 (19?), 18, 19
3	4 ćw. X w.	-	-	17a, 16c	16, 17	16, 17
4	1 ćw. XI w.	16a, 16b	16a, 16b	16a, 16b	15?	-
5	2 ćw. XI w.	16, 15a, 15	16, 15a, 15	16, 15a, 15	14 <sub>v</sub> , 14 <sub>v</sub> , 14 <sub>v</sub> , 14 <sub>v</sub> , 14 <sub>v</sub> , 14 <sub>a</sub> , 14 <sub>a</sub> , 14 <sub>a</sub> , 14 <sub>a</sub> , 14 <sub>b</sub> , 14 <sub>b</sub> , 14 <sub>b</sub> , 15	14 <sub>i</sub> - 14 <sub>v</sub> , 14 <sub>v</sub> , 14 <sub>a</sub> , I, II, III, IV (jama)
6	poł. XI w.	14 <sub>13</sub>	14 <sub>13</sub>	12g, 13a - 13f, 14	13, 14a, 13b, 13c, 14, 14a, 14 <sub>v</sub> , 14 <sub>v</sub> , 14 <sub>3</sub>	13, 14, 14 <sub>13</sub> , 14a
7	2 poł. XI w.	12, 12a	12	12, 12a, 12 <sub>61</sub> , 12 <sub>11</sub>	12, 12 <sub>13</sub> , 12a	12, 12a, 12b, 12b <sub>v</sub> , 12c
8	4 ćw. XI w.	11	11, 11a-c	11, 11a-e, 11d <sub>v</sub> , 11d <sub>v</sub> , 11e, 11e <sub>1</sub> , 11e <sub>3</sub>	10, 11, 11a-e, 11b <sub>v</sub> , 11b <sub>v</sub> , 11c, 11c <sub>1</sub> -c <sub>v</sub> , 11d <sub>v</sub> , 11d <sub>v</sub> , 11e	10, 11a, 11b, 11b <sub>v</sub> , 11b <sub>v</sub> , 11c
9	1 ćw. XII w.	9e, 9f, 10	10	9e, 9f, 10	9d-9i, 9k, 9l, 9l <sub>1</sub> , 9g <sub>1</sub>	9d, 9e, 9e <sub>1</sub> -9e <sub>v</sub> , 9f, 9h, 9i, 9k, 9l, 9l <sub>1</sub>
10	1 poł. XII w.	9, 9a-9l	9	9, 9a-9d	6, 6a-6c, 6d <sub>v</sub> , 7, 8, 8a-8i, 9, 9a-9c	8, 9, 9a-9c
11	2 poł. - koniec XII w.	6, 6a, 8	6, 6a	6, 6a-6d	5, 5a	4, 4a-4d, 5
12	1 poł. XIII w.	3b <sub>1</sub>	3b <sub>1</sub>	3b <sub>1</sub>	4c, 4d	-
13	2 poł. XIII w. - 1271 r.	-	-	-	4	4
14/15	po poł. XIV w.	-	-	-	-	-

Tabela 1. Kruszwica stan. 4, północna część grodu. Wykaz warstw i obiektów w ramach poziomów osadniczych wydzielonych na stanowisku 4. Część 2

Table 1. Kruszwica site 4, northern part of the stronghold. List of layers and features within the settlement levels distinguished at site 4. Part 2

Poziom osadniczy	Datowanie	Wykop, warstwy, jamy i chaty					
		XXXVII świadek południowy	XXXV	XXXV świadek zachodni	XXXI	XXXI świadek południowy	XXXI świadek zachodni
1/2	2 poł. X w.	19?, 18	-	-	19, 18	-	21, 19
3	4 ćw. X w.	16, 17	-	-	17	17	18
4	1 ćw. XI w.	-	17	-	16	-	17, 17a-17c
5	2 ćw. XI w.	14a <sub>1</sub> -14a <sub>2</sub> , 14a <sub>3</sub>	15, 16	15, 16	15, 15a, 15b	16, 15b	15, 16, 16a, 16b
6	poł. XI w.	13, 14, 14 <sub>1</sub> , 14 <sub>11</sub> , 14 <sub>11</sub> , 14a, 14 <sub>1</sub> -14 <sub>8</sub>	13, 13a, 13b, 14	13, 13a-13c, 14	13, 13a, 13b, 13b <sub>1</sub> , 14	13, 13 <sub>1</sub> , 14	13, 14
7	2 poł. XI w.	12, 12 <sub>1</sub> -12 <sub>3</sub> (jama)	10 <sub>1</sub> , 10a, 10b, 11, 11a, 12a	12, 12a, 12b	11c, 11d	11c, 11d	12, 12a, 12b
8	4 ćw. XI w.	11a, 11b, 11b <sub>1</sub> , 11b <sub>2</sub> , 11c, 11d, 11d <sub>1</sub> -11d <sub>2</sub> (jama), 11e, I-IV (org.) jama	10	11, 11a-11c	11, 11a, 11a <sub>1</sub> , 11b	11, 11a, 11b	11
9	1 ćw. XII w.	9f-9i, 9k, 9l, 9l <sub>1</sub>	9, 9d, 9d <sub>1</sub>	9d-9g, 10	9e-9h	9e-9g	10
10	1 poł. XII w.	8, 8a-8c, 9, 9a	9	9, 9a-9c	9, 9a-9d	9b, 9d	9
11	2 poł. XII w. - koniec XII w.	4e, 4e <sub>1</sub> -4e <sub>2</sub> , piec	6f <sub>5</sub> -6f <sub>7</sub> , piec	6f <sub>5</sub> , 6f <sub>7</sub>	6, 6 <sub>1</sub> , 6 <sub>2</sub> , 6c, 6c <sub>1</sub> , 6c <sub>2</sub> , 6b, 6g, 6g <sub>1</sub>	2i <sub>3</sub> , 2i <sub>6</sub> , 6, 6 <sub>1</sub>	6 <sub>1</sub> , 6 <sub>2</sub> , 6a, 8
12	1 poł. XIII w.	4 <sub>1</sub> , 4a palenisko I	6f, 6f <sub>1</sub> -6f <sub>4</sub>	6f, 6f <sub>2</sub>	-	-	-
13	2 poł. XIII w. - 1271 r.	4	4, 6c	-	-	-	-
14/15	po poł. XIV w.	-	2, 2c, 2l, 2l <sub>1</sub> , 2l <sub>2</sub> , 2n, 2n <sub>2</sub> , 3d, 3d <sub>1</sub>	-	2k, 2m palenisko	2g, 2h, 2j, 2i <sub>1</sub> , 2i <sub>2</sub> , 2i <sub>4</sub>	-

Tabela 1. Kruszwica stan. 4, północna część grodu. Wykaz warstw i obiektów w ramach poziomów osadniczych wydzielonych na stanowisku 4. Część 3

Table 1. Kruszwica site 4, northern part of the stronghold. List of layers and features within the settlement levels distinguished at site 4. Part 3

Poziom osadniczy	Datowanie	Wykop, warstwy, jamy i chaty				
		XXX	XXX świadek południowy	XXXII	XXXIII świadek zachodni	XXVI
1/2	2 poł. X w.	-	-	-	-	-
3	4 ćw. X w.	-	-	-	-	-
4	1 ćw. XI w.	16, 18, 18a	-	-	-	-
5	2 ćw. XI w.	15, 16, 16a, 16b	15	-	-	-
6	poł. XI w.	13, 13a-13c, 14, 14a-14c	13, 14, 14a, 14b jamy	-	13, 14, 14a-14e	XVIa, 26
7	2 poł. XI w.	12, 12a, 12b	12a	-	12	chata 19
8	4 ćw. XI w.	11, 11a, 11b, 11 <sub>3</sub>	11, 11a, 11b	11?	11	chata 18, IX, 9
9	1 ćw. XII w.	-	-	-	8f, 9 <sub>s</sub> , 10	5c, 8, 22, 16 chata 16
10	1 poł. XII w.	8, 8a, 8b	8, 8a-8d	9?	8b, 8c	chata 14, chata 15 7a
11	2 poł. XII w. – koniec XII w.	6, 6a-6e, 7	6, 7	8	7, 8, 8a	6, 7, 4f
12	1 poł. XIII w.	-	4	4a, 4b	4a, 4b	4c, 4d, 4e, 5, 5a, 5b, 4d <sub>1</sub> palenisko
13	2 poł. XIII – 1271 r.	-	-	-	-	4, 4a, 4b
14/15	po poł. XIV w.	-	-	3, 3a, 3b, 3c, 3d, 3e, 3f	3, 3a, 3c	-

Tabela 1. Kruszwica stan. 4, północna część grodu. Wykaz warstw i obiektów w ramach poziomów osadniczych wydzielonych na stanowisku 4. Część 4

Table 1. Kruszwica site 4, northern part of the stronghold. List of layers and features within the settlement levels distinguished at site 4. Part 4

Poziom osadniczy	Datowanie	Wykop, warstwy, jamy i chaty					XXV (stan. 4a)
		XXII	XXII/XXIII	XXIII	XXIII/XXIV	XXIV	
1/2	2 poł. X w.	i, j, jama 8	i	i, j, jama 12			6 warstw: 4 z nich to warstwy niwelacyjne, poniżej dwie warstwy na calcu i dwie akumulacyjne
3	4 ćw. X w.	i (?)	i (?)	jama 9, palenisko 3 IX a, IX b, d, e		IX, j.13, 14, 14a	
4/5	1 poł. XI w.	2 b	IX e	26, palenisko 17 IX b	jama 9, 25 (?)		
6	poł. XI w.	chata 12 IX, 25 spaleniżna z chaty	chata 12 IX, jama 9	IX, 25	chata 17, 25, IX, palenisko 1b jama 13, 14, 14a, 21d, 22, 23a-e	chata 17, palenisko 16, 22, palenisko 16, 22a, d, 23-24, jama 9	
7	2 poł. XI w.	chata 11 22, 23a	chata 8, 11 22, 22a, 23	chata 8, 10, 23, 24, 20, 21, 21-21 <sub>1</sub> , palenisko 2, 3	chata 13 19c, 20d	chata 13, palenisko 15 9h, i – 4, 20 (2b), 20b	
8	4 ćw. XI w.	chata 4 19 a-f, 20-22	chata 5, 6, jama 10, 19 a-f, 20	chata 5, 6, jama 11, 20, 21	chata 9 palenisko 15, 19c	chata 9, 20, 21 palenisko 2, 19e	
9	1 ćw. XII w.	19	19	19 (palenisko chaty?) palenisko 10 (9f) palenisko 12 (9e)	9	19, 19a, b, f	
10	1 poł. XII w.	chata 1, 18 a-e palenisko 9	chata 1, jama 8 18 a-c, 16, 17 9 (podłoga), 9d, 9 e-g, 9i (podłoga pod piecem)	chata 23, 18, 18 c 7 a-c 9d – podłoga pod piecem, 9a, b, c	podłoga, 9 <sub>1</sub> , 9 <sub>2</sub> 18, 19 a-f, chata 7, 9 – podłoga	podłoga 9d chata 7, 18c	
11	2 poł. XII w.	palenisko 1, 2, 6, 7 piec 1 (3e), 3f, w-wy 6a-17 surowiec szklarski (6a, 6), kopuła z gliny	piec 1, 6, 6a – surowiec szklarski	9, 6a, 6 piec 1 (?) surowiec, popiół, palenisko 10, 13	3g – piec 2 6, 6a surowiec szklarski	3g – piec 2 palenisko 11 i 14 podłoga	
12	1 poł. XIII w.	palenisko 8 5, 7 (popiół)	5, 7, 8	4a – 4d 3f, 3a4	4c – 4d	palenisko 11, 14 6, 6b <sub>1</sub> -6b <sub>2</sub> , 7, 8	
13	2 poł. XIII w.	3b <sub>1</sub> , 3b <sub>2</sub>	3b, 3b <sub>1</sub> , 3b <sub>2</sub> palenisko 8	3b, 3b <sub>1</sub> 4	3b <sub>1</sub> , 3b <sub>2</sub>	piec? 3b <sub>2</sub> , 4, 4a-c	
14/15	po poł. XIV w.	3a, 3b, 3c, 3, 4, 4 - lepianka, 3k, 4	2, 3a, 3c, 4	3a, 3b 2	2, 3a, 3b	2, 3a-c	

### Poziom 3

W obrębie tego poziomu, zalegającego nad warstwą niwelacyjną, odkryto konstrukcje drewnianą w postaci trójwarstwowej „podłogi” o powierzchni 85 m<sup>2</sup>. Konstrukcja ta występowała w wykopach XXIX, XXXIV, XXXVII. Warstwy jej współczesne zalegają też w wykopie XXXI. Na okres ten przypada też budowa wału grodu (wykop XXXVI), który na podstawie analizy dendrochronologicznej datować można na rok 976 (DZIEDUSZYCKI 2008). Wydaje się więc, że wspomniana wyżej „podłoga” spełniała funkcję konstrukcji zabezpieczającej grunt przed osiadaniem i służącą jako fundament pod późniejsze obiekty osadnicze. Na terenie tym odkryto również m.in. dymarki, służące do wytopienia rudy żelaznej, oraz mielerze do kurzenia węgla drzewnego. W pobliżu odkryto większe ilości węgla z dębiny oraz bryły żużla żelaznego. Ich datowanie Witold Hensel i Aleksandra Broniewska odnoszą do schyłku X w. (HENSEL, BRONIEWSKA 1961, s. 57). Wydaje się jednak, że były one powiązane z wspomnianym powyżej poziomem 1/2 z 2 połowy X w. Poziom ten datować można na ostatnią ćwierć X w. Również i tutaj nie zarejestrowano śladów zabudowy mieszkalnej.

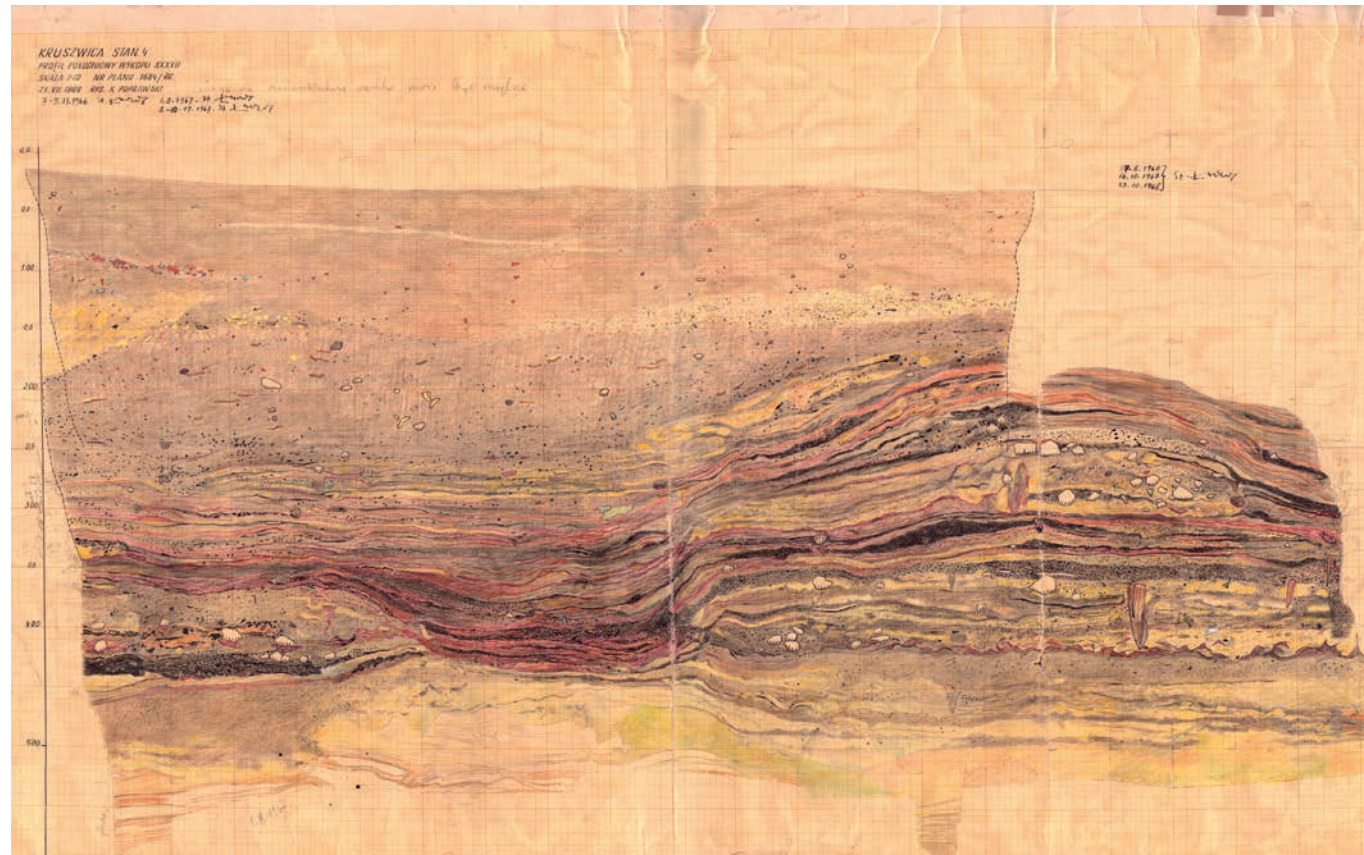
### Poziom 4

Obejmuje, w przeciwieństwie do poprzednich cały badany obszar, z wyjątkiem skraju południowo-zachodniego (wykop XXXIII) i północno-wschodniego

(wykop XXVI). Z poziomem tym związane są następujące warstwy: 15 (?), 16, 16a, 16b, 17, 17a-c, 18, 18a. Były to warstwy głównie o charakterze niwelacyjnym, o niewielkiej na ogół miąższości. Nie stwierdzono związanych z tym poziomem śladów zabudowy, a także pozostałości gospodarczych. Na podstawie analizy zespołu ceramicznego poziom ten można datować na 1 ćwierć XI w.

### Poziom 5

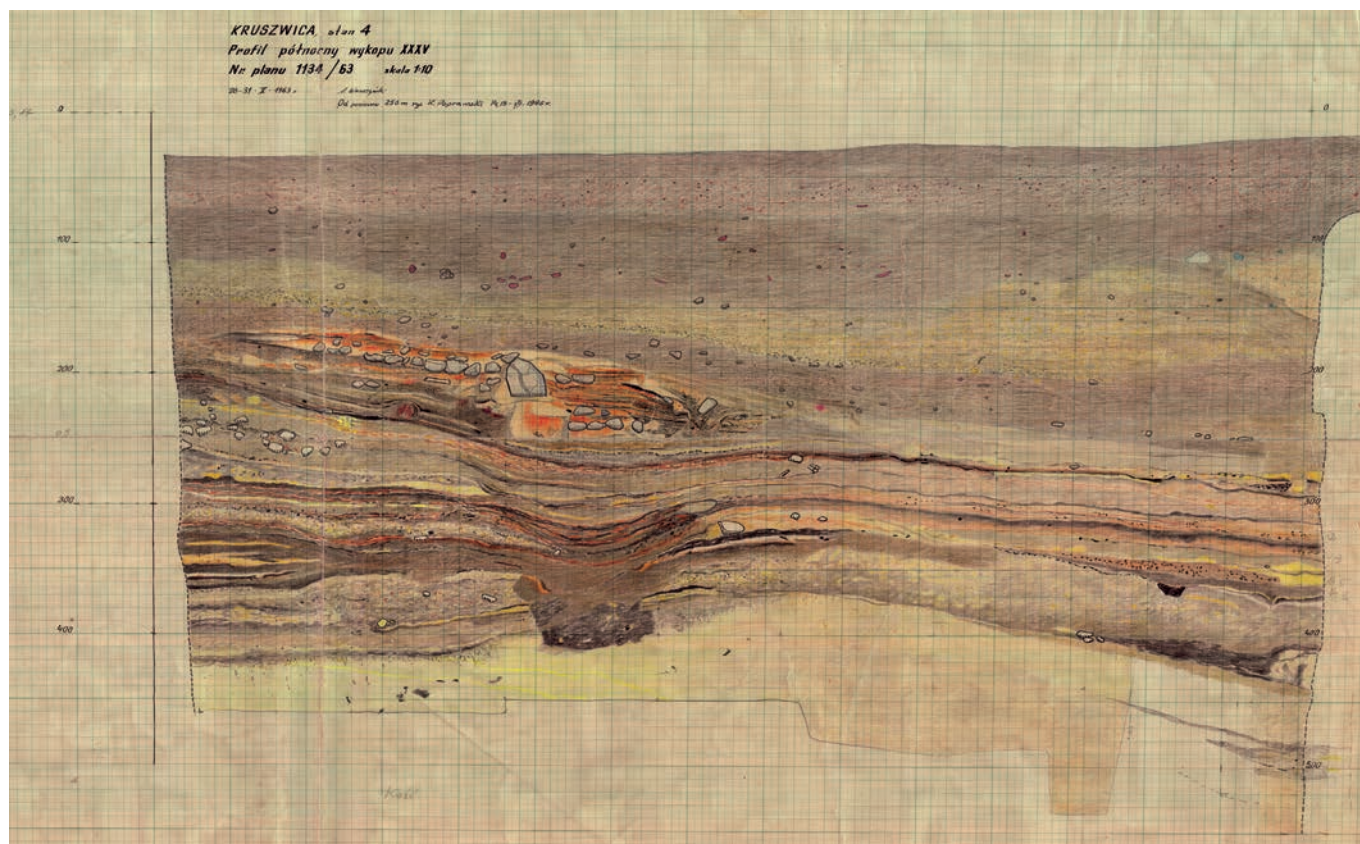
Nawarstwienia zaliczone w trakcie analizy do tego poziomu, zalegają na wykopach: XXVII, XXIX, XXX, XXXI, XXXIII, XXXIV, XXXV, XXXVI, XXXVII. Wyróżniono tu następujące warstwy: 14a, 14a1, 14a2, 14a3, 14-4--9, 14b1, 15, 15a, 15b, 15b1, 16, 16a, 16b. W skład wymienionych warstw weszła mierzwa w postaci licznych soczewek organicznych, fragmenty drewna, być może resztki zniszczonych budowli plecionkowych. Odkryto również dwuwarstwowe palenisko z popiołem i spalenizną. W wykopach XXIX, XXXI, XXXIV znaleziono duży magazyn brył martwicy. Odsłonięto również jamę. W warstwach natrafiono na liczne wióry, związane z obróbką drewna. Zaobserwowano, że w warstwach wystąpiła ziemia, przemieszana z gliną calca. Utwory te zawierały niewiele zabytków ruchomych, za wyjątkiem ceramiki, na podstawie której datować można ten poziom na 2 ćwierć XI w. Wprawdzie nie odkryto w tym poziomie śladów zwartej zabudo-



Ryc. 4. Kruszwica, stan. 4, północna część grodu. Profil południowy wykopu XXXVII

Fig. 4. Kruszwica, site 4, northern part of the stronghold. Southern profile of trench XXXVII





Ryc. 5. Kruszwica, stan. 4, północna część grodu. Profil północny wykopu XXXV

Fig. 5. Kruszwica, site 4, northern part of the stronghold. Northern profile of trench XXXV

wy, ale pozostałości konstrukcyjne dokumentują ślady zniszczonych budowli. W warstwach nie natrafiono na ślady roślin uprawnych, natomiast pozostałości dendrologiczne reprezentowane były przez drewno buku, olszy, grabu, jesionu i brzozy.

### Poziom 6

Warstwy poziomu 6 rozpoznano we wszystkich wykopach (oprócz XXXII). Były to: 12g, 13, 13a-f, 13b1, 13-1, 14, 14a-e, 14 -1-4, 14I, 14II, 14III, 16a, 26, oraz jamy. Odkryto dobrze zachowane konstrukcje chat, w zachodniej części badanego terenu - trzy chaty (nr 12, 32, 46) i 2 budowle plecionkowe (nr 17, 33). Te ostatnie prawdopodobnie były zagrodami dla bydła, na co wskazuje specyficzna warstwa organiczna - mierzwa, zawierająca nawóz, sierść i proso, jęczmień, owies i pszenicę. W poziomie tym zaobserwowano liczne węgle drzewne, co może wskazywać na ślady pożaru. Analiza dendrologiczna wykazała obecność głównie drewna sosny, dębu i brzozy. Inne gatunki drzew były nieliczne. Poziom ten datować można na połowę XI w.

### Poziom 7

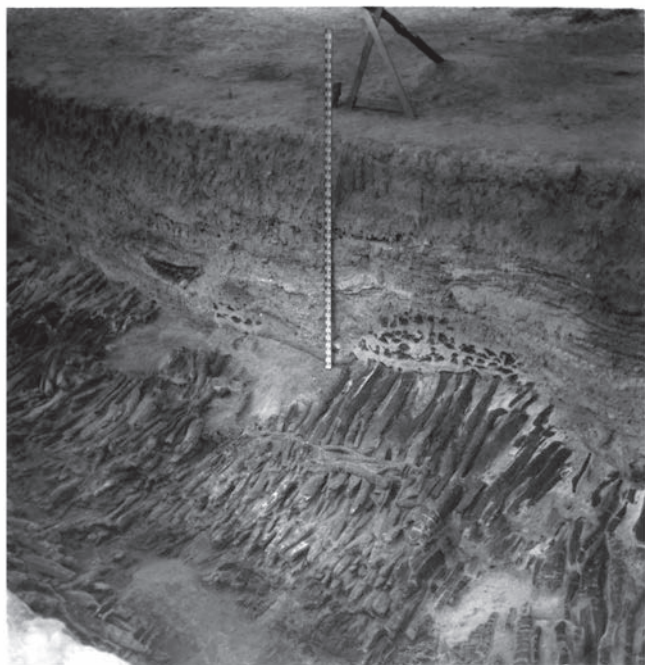
Obiekty zaklasyfikowane do tego poziomu zarejestrowano w wykopach nr XXVI, XXVII, XXVIII, XXIX, XXX, XXXI, XXXIII, XXXIV, XXXV, XXXVII., czyli większości badanego obszaru. Z tym poziomem związane były warstwy: 10a, 10b, 10 -1, 11c, 11d, 12, 12a, 12b, 12-1-3, 12-3 (jama), 12b-1, 12d-1, oraz chata nr 19.

W centrum wystąpiły drewniane konstrukcje 12 chat (nr: 8, 10, 11, 13, 19, 22, 30, 31, 41, 42, 43, 44).

Wśród oznaczeń dendrologicznych z tego poziomu zarejestrowano drewno sosny, dębu, mniej licznie brzozy, olszy, jesionu, wiązu, buku i lipy. W poziomie tym wystąpiły zabytki świadczące o istnieniu w pobliżu budowli o bogatym wyposażeniu, takie jak np. szklana kostka mozaiki ze złotą folią i fragment kamiennej kolumny. Liczne inne materiały archeologiczne wskazują, że poziom ten wiązać można z 2 połową XI w.

### Poziom 8

Obiekty zaliczane do tego poziomu zarejestrowane zostały w wszystkich wykopach. Były tu warstwy: 9, 10, 11a-e, 11b, 11b1, 11b2, 11c, 11c1-4, 11d, 11d1, 11d2, 11e-11e1-5, 11d1-2 (jama), I-IV, IX i 15 obiektów w większości mieszkalnych (chaty 4, 5, 6, 9, 18, 21, 26, 27, 28, 29, 34, 38, 39, 40, 45) usytuowanych w trzech rzędach na linii wschód - zachód oraz fragmenty ulic i jamy. Warstwy obok chat przesycone są szczątkami organicznymi i zawierają liczne zabytki ruchome: ceramikę, przedmioty z metali kolorowych i żelaza oraz poroża, kości i szkła. Na podstawie ich analizy poziom ten datować można na ostatnią ćwierć XI w. Można zaznaczyć, że na okres ten przypadła rozkwit Kruszwicy jako ośrodka władzy książęcej, zakończony klęską w 1096 r. Warto jednak dodać, iż w badanej części brak widocznych śladów dużego, destrukcyjnego pożaru. Natomiast zaobserwowano spalone zewnętrzne kon-



Ryc. 6. Kruszwica, stan. 4, północna część grodu. Pozostałości wału obronnego. Fot. Archiwum

Fig. 6. Kruszwica, site 4, northern part of the stronghold. Remains of the rampart. Photo: Archive

strukcje wału obronnego, szczególnie od strony zachodniej grodu.

### Poziom 9

Nawarstwienia tego poziomu nie wystąpiły tylko w wykopie XXX i XXXIII. Były nimi warstwy: 5c, 8, 8f, 9, 9d-9l, 9d, 9e-6, 9g1, 9-l, 9l1, 9-5, chata 16. W poziomie tym zmienił się układ zabudowy, odkrytą ją w północno-wschodniej i zachodniej partii wykopów, lecz nie w centrum. W chatkach i warstwach tego poziomu odkryto liczne źródła kultury materialnej, a więc ceramikę, przedmioty wykonane z metali kolorowych, szkła, poroża i kości. Poziom ten datować można na 1 ćwierć XII w.

### Poziom 10

Nawarstwienia tego poziomu zarejestrowano na większości badanych wykopów (warstwy nr 6, 6a, 6b, 6c, 6h1, 7a, 8, 8a-i, 9, 9a-d, chata 14, 15). Zaobserwowano

ponowne zagęszczenie zabudowy mieszkalnej, układ budynków zachował ten sam kierunek zabudowy, który zaobserwowano w wcześniejszych poziomach.

Materiał zabytkowy znaleziony z nawarstwieniami jest szczególnie bogaty. Były to liczne zabytki szklane, szklone płytki posadzkowe, liczne zabytki żelazne, brązowe, kościane i poroża. Generalnie poziom ten można datować na 1 połowę XII w.

### Poziom 11

Warstwy kulturowe związane z tym poziomem zanotowano w wszystkich wykopach (warstwy nr: 2i-3, 2i-6, 4, 4a-4f, 4e-2, 5, 5a, 6, 6a-e, 6l, 6-2, 6b, 6f, 6c-1, 6-1a, 6g, 8g-1, 7, 8, 8a). W poziomie tym brak jest planowej zabudowy mieszkalnej, jedyny obiekt o tym charakterze to chata 25, odkryta w wykopie XXXVII.

Zmieniła się zasadniczo funkcja tej części grodu, na część wyraźnie produkcyjną. Wystąpiły liczne urządzenia wytwórcze – piec kopulasty (wykop XXXV-XXXVII), domniemany piec szklarski i duża liczba palenisk z przewagą gliniano-kamiennych o charakterystycznym przepaleniu gliny, powodującym silne spękanie powierzchni. W warstwach wchodzących w skład tego poziomu znajdowały się również duże ilości zmagazynowanego „surowca” szklarskiego oraz bryłki gliny z naciekami szkła.

Na uwagę zasługują liczne pozostałości kultury materialnej wykonane z różnorodnych surowców, a zwłaszcza szklanych i szklonych, w tym tygielek. Zastanawiające jest odkrycie tutaj wielu płytek szklonych (135 sztuk – przypuszczalnie skupisko pozostałości po rozbiórce kościoła św. Wita). Na podstawie wyników analizy wyznaczników chronologicznych poziom ten datować należy na drugą połowę, XII w. – a jego koniec przypadął być może nawet na schyłek XII/XIII w.

### Poziom 12

W ramach tego poziomu zaobserwowano inny układ nawarstwień, niż w omawianych powyżej. Nawarstwienia tego poziomu nie występują w poziomie XXX i XXXI. Nie zaobserwowano też istnienia zabudowy, odkryto jedynie wolnostojące paleniska. Wydzielono następujące warstwy: 3b-1, 4, 4a-e, 5, 5a, 5b, 6f, 6f-1, 4, palenisko 1 i palenisko. W warstwach tego poziomu wystąpiło wiele dużych i małych kamieni oraz płytek posadzkowych bez szklwienia i szklonych. Niektóre z nich były już używane i nosiły ślady zaprawy i zdeptanego szkliva powierzchni. Inne jej nie posiadały. Odkryto także bryłki zaprawy, glinę, szczątki organiczne. Być może było to rozsypisko kościoła pw. św. Wita. Zmniejszyła się liczba zabytków ze szkła, żelaza, ołowiu i innych surowców. Z badań wynika więc, że nastąpił tutaj zanik regularnego zasiedlenia. Teren ten być może stanowił zaplecze południowej części dawniejszego grodu (stanowiska 2), gdzie zaobserwowano intensywną zabudowę w tym okresie. Stwierdzić więc można, że wówczas (1 połowa XIII w.) dokonały się następne istotne zmiany w rozplanowaniu tego ośrodka.

### Poziom 13

Warstwy kulturowe związane z tym poziomem wystąpiły w wykopach XXVI, XXXV, XXXVII, a więc w wschodniej części badanego obszaru. Były to utwory o dużej miąższości, z licznymi węglami drzewnymi i plamami gliny. Odkryto tu mniej zabytków ruchomych. Nie stwierdzono śladów palenisk ani chat. Były to warstwy 4, 4a, 4b, 6c. Skład i charakter warstw kulturowych może wskazywać na możliwość przeprowadzenia tutaj nieokreślonych prac ziemnych, może niwelacyjnych. Analiza wyznaczników chronologicznych pozwoliła datować ten poziom na drugą połowę XIII w. – do 1271 r., a więc do czasów spalania Kruszwicy przez wojska Bolesława Pobożnego.

### Poziom 14/15

Warstwy tego poziomu (nr 2, 2c, 2-1, 4, 2g, 2k, 2n, 2n-2, 2l, 2i, 2j, 3, 3a-f, palenisko 1) wystąpiły na wykopach XXXI, XXXIII, XXXV. Nie zawierały one pozostałości konstrukcji drewnianych, jak i obiektów wytwórczych (z wyjątkiem paleniska, czy też lepianki, odkrytej w pobliżu w 1953 r. i datowanej na XIV-XV w.). Powstały one prawdopodobnie w okresie kopania fosy zamkowej w czasach Kazimierza Wielkiego, w więc około połowy XIV w. Zawierały one dużo gliny calcowej i przemieszany materiał zabytkowy, w tym z okresu halsztackiego, z wczesnego- i późnego średniowiecza. Na podstawie analizy materiału zabytkowego wyodrębniono zespół związany z okresem budowy i egzystencji pobliskiego zamku kazimierzowskiego, do którego weszły takie źródła jak ceramika toczona, cegły, kafle, naczynia szklane, klucze i części uzbrojenia. Odkryto również fragmenty dzwonów brązowych, które pochodziły bądź z kościoła św. Wita, bądź z kaplicy z 2 połowy XIII w., posadowionej w obrębie gródka, powstałego w XIII w. na stanowisku 2. Jest też możliwość, że wchodziły w skład wyposażenia kaplicy zamku kazimierzowskiego.

Teren badań był więc wówczas silnie zmieniony, stąd też zabytkowy materiał nowożytny zalegał w warstwach niwelacyjnych, dla których wydzielono w analizie poziom 15, obejmujący czasy nowożytne.

## Stratygrafia nawarstwień archeologicznych w południowej części grodu (stanowisko 2)

Badania na stanowisku 2 prowadzono w kilku etapach. W pierwszym z nich (w latach 1958-1960) wytyczono dwa wykopy o wymiarach: nr I: 10 x 10 m.; nr II: 5 x 12 m., usytuowane w centralnej części Wzgórza Zamkowego. Ich eksploracji nie doprowadzono do calca, prace wykopaliskowe zakończono na poziomie warstw z XIII w. (por. COFTA 1961; COFTA-BRONIEWSKA 1962; COFTA-BRONIEWSKA, SPRINGER, TYMIENIECKA 1962). W drugim etapie wykopalisk (w latach 1973-1982) wykopy poszerzono nawiązując siatkę arową zgodnie z kierunkiem północy. Wykopy miały więc wymiary



Ryc. 7. Kruszwica, stan. 2, południowa część grodu. Wykop II podczas prac wykopaliskowych. Fot. Archiwum

Fig. 7. Kruszwica, site 2, southern part of the stronghold. Trench II during excavation work. Photo: Archive

I – 15 x 15 m., ; II – 15 x 12 m. Z racji dużej miąższości warstw kulturowych w trakcie eksploracji zastosowano stopnie, stąd powierzchnia badania w niższych partiach była mniejsza. Badania na Wzgórzu Zamkowym miały także na celu poznanie dziejów zamku kazimierzowskiego, stąd założono także inne wykopy.

Do szczegółowej analizy stratygraficznej wybrano wykopy I i II, z racji zachowanej tu ciągłości warstw datowanych na okres od fazy C wczesnego średniowiecza po późne średniowiecze. W opracowaniu po-

traktowano osobno sekwencje warstw wykopów I i II, ze względu na odmienną specyfikę zalegania warstw, zakłócenia w ich przebiegu, spowodowane przez prace ziemne przeprowadzone w różnych okresach czasu, w tym także związane z budową wału obronnego i jego późniejszymi destrukcjami. Owe wczesnośredniowieczne niwelacje spowodowały np. w wykopie I zniszczenie sekwencji warstw powstałych w XI w.

Najważniejszym czynnikiem uniemożliwiającym korelacje warstw kulturowych wyodrębnionych na stanowiskach 2 i 4 w Kruszwicy było przecięcie obszaru grodu przez fosę późnośredniowiecznego zamku, powodującą rozdzielenie terenu dawnego grodu na dwa człony – północny (stanowisko 4) i południowy (stanowisko 2).

### Stratygrafia nawarstwień kulturowych zaobserwowanych w wykopie II (tabela 2, 5)

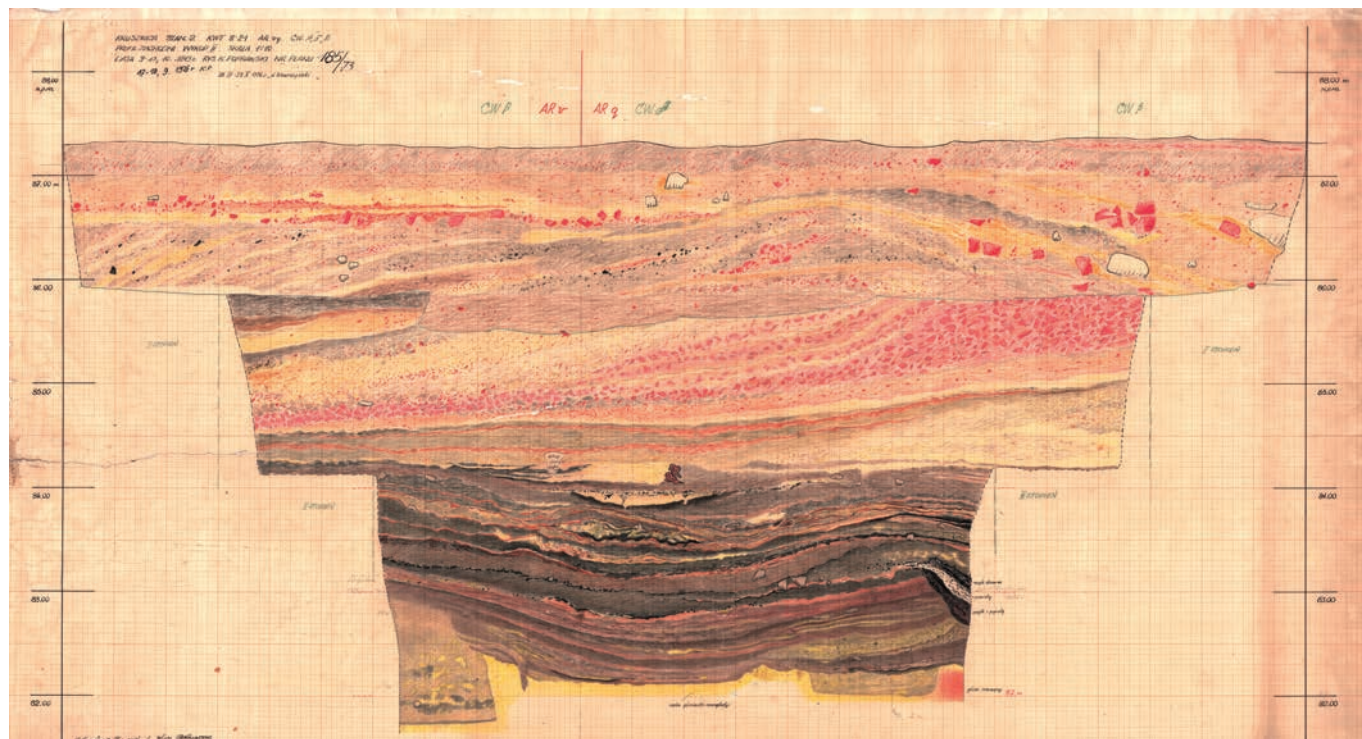
Wykop II położony był w centralnej części stanowiska 2, bliżej jego północno-wschodniej partii. Założony początkowo w 1958 r. i kontynuowany w 1960 r. po osiągnięciu głębokości około 82,80 m. n.p.m. eksplorację jego zakończono (por. COFTA 1961; COFTA-BRONIEWSKA, SPRINGER, TYMIENIECKA 1962). Ponowne badania wykopaliskowe wdrożono w 1973 r., poszerzając wymiary i zmieniając kierunek usytuowania ścian wykopu w nawiązaniu do nowej siatki arowej, ukierunkowanej ku północy. Te zmiany pociągnęły za sobą rozszerzenie obszaru eksploracji i konieczność objęcia

badaniami odcinków nie eksplorowanych wcześniej oraz nawiązywania do wcześniej odsłoniętych warstw kulturowych. Dopiero od głębokości około 82,80 m. n.p.m. możliwa była eksploracja na całej powierzchni wykopu. Ważnym czynnikiem był fakt, iż nawarstwienia grodu przykryte były grubymi utworami późnośredniowiecznymi i nowożytnymi związanymi z zbudowanym tu w połowie XIV w. zamkiem kazimierzowskim oraz niwelacyjnymi po jego zniszczeniu i rozbiórce, także w XVIII-XIX w. i ostatecznych współczesnych działaniach porządkowych.

### Poziom I

Pierwszy poziom stratygraficzny zalegał na nawarstwieńiach i obiektach związanych z osadnictwem halsztackim (warstwy: 16, 15, 14a, oraz jamy). Z poziomem tym związane są następujące utwory: 12c, 13a-k, 14. W północnej i zachodniej części wykopu wystąpiła warstwa intensywnej, czarnej spalenizny (obiekt 60 – O60) z drobnymi, nielicznymi kamieniami oraz płaskim przebiegu. W partii południowej zalegało płaskie, owalne palenisko (O63) o średnicy 1,2 m i miąższości 0,2 m. Wystąpiło kilka przepalonych kamieni oraz liczne węgle drzewne. Z poziomem tym związane są warstewki: 13 i, 13 j. Obiekt ten jest wkopany w jamę kultury łużyckiej (O64) i zalega na calcu. W wypełniku tych obiektów odkryto ceramikę ręcznie lepioną i górą obtaczaną, a także paciorek szklany (paciorek oliwkowaty z brązową tuleją wokół kanałika).

Na podstawie analizy wypełnika kulturowego zarówno warstwy, jak i obiekty datować można na fazę C wczesnego średniowiecza, w tym dokładniej na okres 1 połowy X w.



Ryc. 8. Kruszwica, stan. 2, południowa część grodu. Wykop II, profil zachodni

Fig. 8. Kruszwica, site 2, southern part of the stronghold. Trench II, western profile

Tabela 2. Kruszwica, gród. Wykaz warstw i obiektów w ramach poziomówosadniczych wydzielonych na stanowisku 2 w wykopie II (południowa część grodu)

Table 2. Kruszwica site 2, southern part of the stronghold, trench II. List of layers and features within the settlement levels distinguished at site 2

Poziom osadniczy	Datowanie	Obiekty	Warstwy	Korelacja z poziomami wykopu I	Uwagi
I	Faza C (przed poł. X w.)	O60, O63	12 a, c, d, e 13 a-k, 14	I	-
II	od poł. X w. do 4 ćw. X w.	O78, O61, O62	12a <sub>2</sub> , 12a, 12b	II	-
III	4 ćw. X w.	O56, O57, O58, O59	12, 12 <sub>1</sub> , XIIa <sub>1</sub>	III	data radiowęglowa <sup>14</sup> C
IV	1 poł. XI w. - poł. XI w.	O42, O46, O50=O44, O51, O52, O54, O55	11a, 11	-	data radiowęglowa <sup>14</sup> C
V	2 poł. XI w.	O47, O48	10a (II poziom) 10b, 10c (II poziom)	-	-
VI	4 ćw. XI w.	O45	10a (I poziom) 10c (I poziom)	IV, IVa	-
VII	pocz. XII w.	O37 (II poziom), O38 (II poziom) O39 (II poziom)	9 (II poziom), 9a, 9a <sub>1</sub> , 9c 10 (II poziom), 10d i 10e	V	data radiowęglowa <sup>14</sup> C
VIII	1 poł. XII w.	O36 (I poziom), O37 (I poziom) O38 (I poziom), O39 (I poziom) O40, O41	8 a-d, 9 (I poziom) 10 (I poziom)	VI	-
IX	poł. XII w.	O41A (II poziom)	7	-	-
X	3 ćw. XII w.	O28, O28a, O31 (dawne O29) O32, O41A (I poziom)	6a <sub>10</sub> , 6a <sub>9</sub>	VII	-
XI	4 ćw. XII w.	O21, O23, O24, O26, O27 O271 (podwaliny)	6e <sub>9</sub> , 6e <sub>7</sub> , 6e <sub>8</sub>	VIII	-
XII	XII w./ XIII w.	O20, O25, O30, O33	6a <sub>7</sub> , 6e, 6h <sub>1</sub>	IX	-
XIII	1 poł. XIII w.	O15A, O15B, O16A, O16B	6h <sub>11</sub>	X	-
XIV	ok. poł. XIII w.	O7+O9, O8, O11, O12, O17, O18, O22, 8AC, 10AC, 17AC	6e <sub>9</sub> , 6f, 6f <sub>1</sub> , 6f <sub>2</sub> , 6h, 7a (AC)	-	O7, II poziom drogi (z badań z 1960 r.)A. Cofty-Broniewskiej
XV	2 poł. XIII w. - 1271 r.	O5, O13, O14, O5AC (chata)	6g-6fAC, 7AC	XI	warstwa 6f z badań z 1960 r. odpowiada warstwie 6g ze starszych badań
XVI	1271 r.	-	B	XII	spalenie gruntu
XVII	XIII w. - 1 poł. XIV w.	-	6 AC, 6 a-f (AC)	XIII	-
XVIII	poł. XIV w.	-	A=5f	XIV	-

## Poziom II

W obrębie poziomu wydzielono obiekty nr O61 (skupisko kamieni), O62 (gliniany tok chaty 78), O78 (chata), i warstwy: 12a, 12a-2, 12b. Warstwa 12a składała się z brunatnej, grubo żdźbłowej mierzwy z resztkami drewna i trzciny. Była wyłożeniem podłoża, materiałem organicznym pod przyszłe budowle. W części wschodniej, zalegała bezpośrednio na calcu wypełniając sztucznie powstałą nieckę. Pod nią zalegała warstwa 12b, a w niej przepalone kamienie i węgle drzewne. W wschodniej części wchodzi pod warstwę 12a. Ostatnia z nich, 12a-2 to ciemnoszara ziemia z węglami drzewnymi związana z O62.

Obiekt 61 zalegał na warstwie wyłożenia glinianego i związany był z warstwą 12a. Było to skupisko kamieni, ceramiki, węgla drzewnych i ceramiki w narożniku południowo-wschodnim wykopu, na stropie calca. Odkryto tu belkę, zalegającą w kierunku północno-zachodnim i południowo-wschodnim i słup. Obiekt 62 składał się z 3 poziomów gliny i zbitej, ciemnej mierzwy, przesyconej ceramiką i innymi artefaktami, takimi jak dno wiaderka, klucz żelazny, stylus żelazny i zabytki drewniane. W rozsypisku obiektu odkryto również elementy drewniane, ułamki dranic i deszczulek.

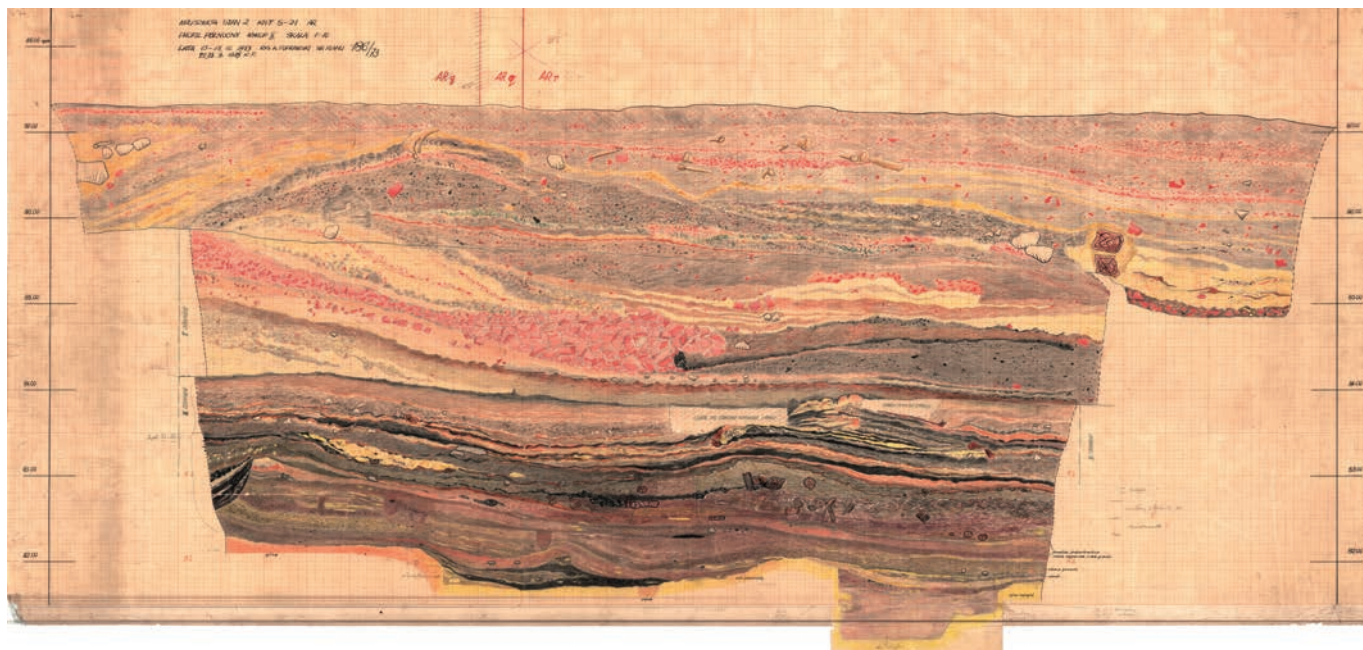
Obiekty 61 i 62 zalegały na konstrukcjach chaty 78, można je uznać również za rozsypiska innych budow-

li. Materiał kulturowy odkryty w ich obrębie pozwala je datować na okres około połowy X w. po ostatnią ćwierć X w.

## Poziom III

W skład poziomu 3 weszły warstwy: 12, 12-1, 12a-1, oraz obiekty O57 (belka i pozostałości plecionkowego płotu), O58 (palenisko), O59 (rozsypisko drewnianych belek). Warstwa 12 była to ciemna, przepalona ziemia zalegająca pod warstwą 11a, odkryto w niej zbiornik nasion i odważniki. Z nią związane są obiekty O57, O58. Warstwa 12-1 oddziela warstwę 12, od 12a (poziom 2). Była to żółto-zielona glina z węgielkami o charakterze niwelacyjno-wyrównawczym, brak było w niej ceramiki i innych zabytków. Następną (12a-1) składała się z ciemnej ziemi z gliniastymi soczewkami i węgielkami drzewnymi. Były w niej liczne ziarna zbóż. Obiekt O59, wiązany z poziomem destrukcji w południowo-wschodniej części wykopu. Były to trzy spalone belki i małe rozsypisko beleczek. Odkryto tu szczęki zwierzęce, kości i inny materiał zabytkowy. Datowanie <sup>14</sup>C wskazuje na ostatnią ćwierć X w. (lata 969-988).

W obiekcie 57 odkryto 2 odważniki i naczynie z cylindryczną szyjką. Poziom ten można datować na ostatnią ćwierć X w., a więc na czas wznoszenia wału w południowej części grodu.



Ryc. 9. Kruszwica, stan. 2, południowa część grodu. Wykop II, profil północny

Fig. 9. Kruszwica, site 2, southern part of the stronghold. Trench II, northern profile

#### Poziom IV

W poziomie 4 wyróżniono warstwy: 11, 11a, oraz obiekty: O42 (ściana budowli plecionkowej, O50 (rozsypano plecionkowej ściany), O51 (palenisko), O52 (skupisko popiołu, wiązane z chatą 54), O54+O55 (chata plecionkowa).

Dolną warstwą (11a) poziomu była żółto-zielonkawa o miąższości kilku centymetrów mierzwa, zalegająca pod warstwą 11, na skłonie warstwy 12. W części południowo-zachodniej odkryto 3 końskie czaszki. Zawierała też m.in. fragmenty skór.

Warstwa 11 to ciemna, przepalona ziemia z węglami drzewnymi. Zalegała skłonem z północy na południe, w zachodniej i częściowo wschodniej partii wykopu. Różnice poziomów jej zalegania wynoszą około 1 m, a miąższość sięgała do 0,6 m, leżała nad warstwą 11a. Jest prawdopodobne, że na niej ukształtowała się budowla plecionkowa O42.

Obiekt O54 odkryto w zbitej, zielonkawo-brązowej mierzwie. Była to kilkupoziomowa budowla plecionkowa na niestabilnym gruncie. Obiekt ten datuje data radiowęglowa  $^{14}\text{C}$  na połowę XI w.

Obiekt 50 to rozsypisko ściany plecionkowej w południowo-wschodniej partii wykopu. W obiekcie i jego bliskości zalegały liczne wytwory gliniane oraz m.in. kijanka, fragmenty warsztatu tkackiego.

Obiekt 51 to prostokątne (o wymiarach 1,10 x 1,20 m) skupisko kamieni w północno-zachodniej części wykopu. Ceramika, pozyskana w tym obiekcie reprezentowała w większości naczynia całkowicie obtaczone.

Poziom IV zawiera najstarsze zachowane budowle plecionkowe, w których prawdopodobnie działały pracownie obróbki materiałów organicznych, skóry, drewna. Na uwagę zasługuje duża liczba zabytków, dokumentującą swą różnorodnością różne działy wy-

twórczości. Cechą charakterystyczną warstw i obiektów tego poziomu było posadowienie ich na stosunkowo niestabilnym gruncie, zawilgoconym, który z czasem pod ciężarem budowli i warstw uginał się. Tłumaczyłoby to duże różnice poziomów poszczególnych utworów stratygraficznych. Przymuszczać było to skutkiem zaburzeń ówczesnych stosunków wodnych.

Datowanie tego poziomu stratygraficznego uściśliło datowanie radiowęglowe  $^{14}\text{C}$ , które potwierdziły ustalenia analizy archeologicznej. Można go datować na okres 1 połowy XI w. – po czasie po jego połowie.

#### Poziom V

W ramach tego poziomu wyróżniono następujące warstwy: 10a (II poziom), 10b, 10c (II poziom) i obiekty: O47, O48 – budowle plecionkowe.

Warstwa 10b (intensywnie czarna warstwa spaleniźny, o miąższości około 0,03-0,05 m) zalegała w partii wschodniej i południowej w obniżeniu warstw. Oddzielała warstwy 10a od 10c i była pozostałością destrukcji.

Warstwa 10a (II poziom) była zielonkawo-brązową zbitą mierzwą, zalegającą w wschodniej części wykopu pod warstwą 10b.

Warstwa 10c (II poziom), złożona była z zbitej, zielonkawej mierzwy ze szczątkami siewki i długich ździebeł, słomy (?). Wystąpiła głównie w wschodniej i południowej części wykopu. Zawierała bogaty materiał kulturowy, w tym fragmenty wytworów skórzanym i drewnianym.

Obiekt nr 47 związany był z II poziomem warstwy 10a. Była to zaokrąglona budowla plecionkowa (natrafiono na południowo-zachodni narożnik). W obrębie budowli natrafiono na bogaty materiał przyrodniczy, m.in. sierść zwierząt. Na uwagę zasługują wyroby

skórzane, fragmenty tkaniny i przedmioty drewniane, m.in. wrzeciono. Skupisko tych ostatnich odkryto w południowej części obiektu.

Obiekt 48 to częściowo odkryta w południowo-wschodnim narożniku budowla plecionkowa (prostokątna?). Wypełnisko tworzyły zbita zielonkawo-brunatna mierzwa ze słomą i fragmentami drewna, faszyną w której odkryto fragmenty warsztatu tkackiego, wytworów skórzanych i innych. W obiekcie zalegało rumowisko belek i fragmentów dranic, pozostałości rozspiska budowli.

W części południowo-zachodniej konstrukcji odsłonięto pozostałości mniejszej, kolistej konstrukcji plecionkowej o średnicy 1,20 m (pozostałość dużego kosza lub kurnika).

Poziom ten, można datować na 2 połowę XI w.

### Poziom VI

Poziom ten wyróżniono w północno-wschodniej części wykopu. W jego skład weszła warstwa 10a (I poziom), oraz O45 – chata zrębowa.

Warstwę 10a (I poziom) tworzyła brunatna, organiczna zbita mierzwa ze ścinkami drewna i faszyny i drobnych szczątków organicznych. Jej miąższość wynosiła około kilku cm. Wystąpiła pod warstwą 10. W niej zalega O45 – rumowisko dwupoziomowej budowli drewnianej o powierzchni około 4 x 4 m, zlokalizowanej przy profilu wschodnim i północnym wykopu. Zalega pod warstwą 10, od której oddziela go cienka warstewka spalenizny. W obiekcie odkryto materiał organiczny, taki jak np. orzechy laskowe, włosie zwierzęce, liczne kości, wytwory skórzane i drewniane, m. in. dno beczułki, a także żużle żelazne, nóż bojowy.

Datując poziom ten, opierać się można przede wszystkim na analizie materiału zabytkowego odkrytego w warstwach i obiekcie. Na jej podstawie można łączyć warstwy i obiekty tego z okresem ostatniej ćwierci XI w. Nie można stwierdzić, czy wydarzenia z 1096 r. wpłynęły na koniec trwania tego poziomu, brak w nawarstwieńiach wyraźnych śladów pożarów i gwałtownych destrukcji.

### Poziom VII

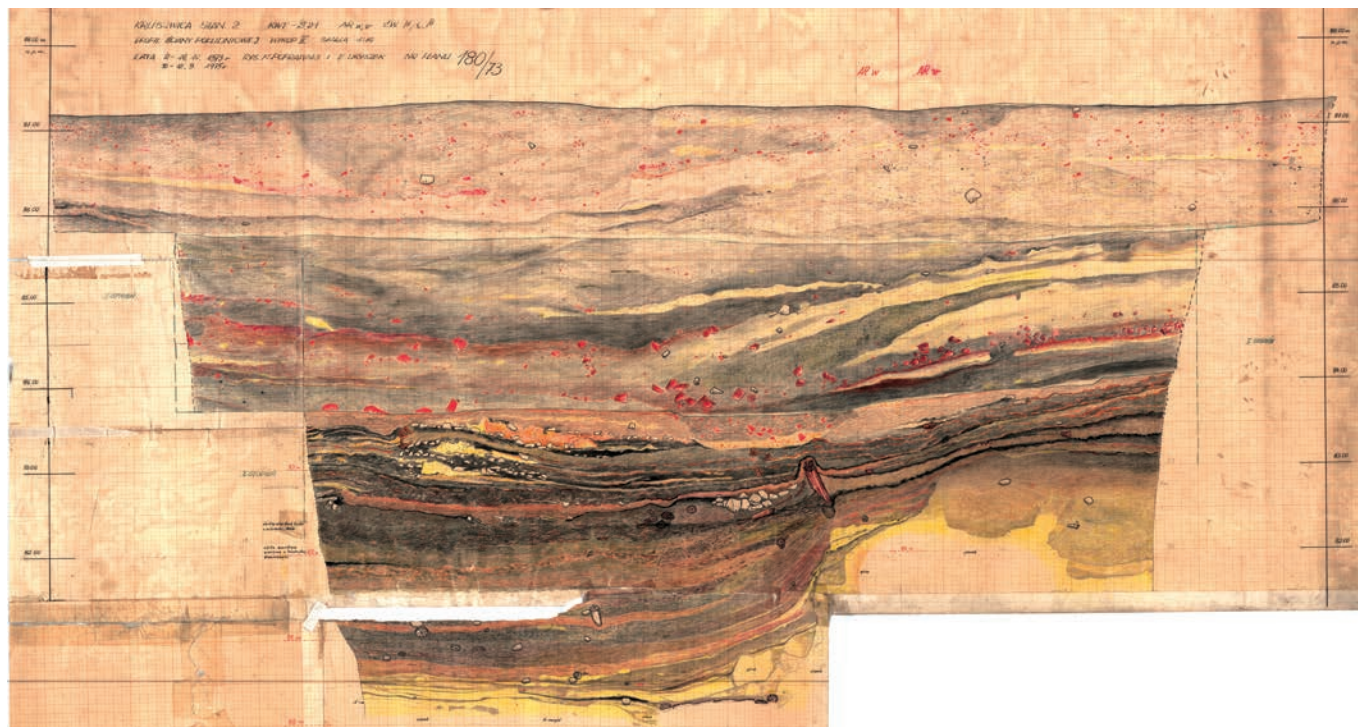
Zawiera warstwy nr: 9 (II poziom), 9a, 10 (II poziom), 10d oraz obiekty: O37 (II poziom), O38 – rumowisko chaty zrębowej (II poziom), O39 – chata (II poziom).

Warstwa 9 (II poziom) to czarna, przepalona warstwa spalenizny o miąższości około 0,40 m, w wschodniej i zachodniej części wykopu, pod konstrukcjami drewnianymi poziomu VIII.

Warstwa 9a była organiczną, brunatną próchnicą, tkwiącą pod warstwą 9, o miąższości około 0,02 m. W części północnej wykopu w warstwie tej odkryto skupisko wytworów skórzanych i drewnianych. Były tu również łupy żelazne i skupisko żużli.

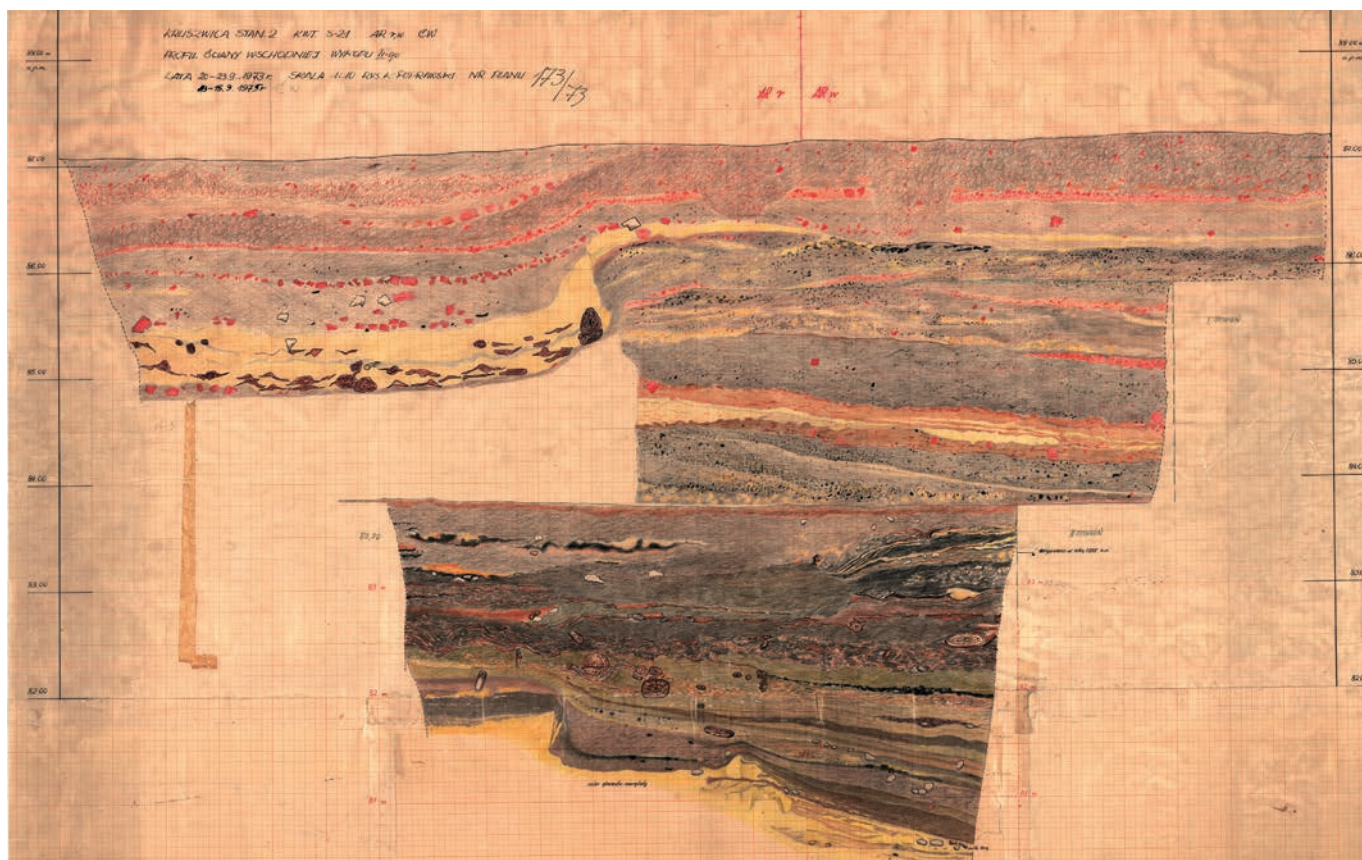
Warstwa 10 (II poziom) była brunatną, zbitą mierzwą z dużą zawartością ścinków drewnianych i faszyny, a w części spągowej mchu. Była to warstwa podwaliny konstrukcji drewnianych poziomu VII. Zalega na warstwie 10a, przedzielona od niej kilkucentymetrowej grubości warstewką spalenizny.

Warstwa 10 d, leżała pod warstwą 9 w zachodniej części wykopu. Warstwa ta, o miąższości od 0,01-0,05 m, zalegała w południowej części wykopu. Wśród za-



Ryc. 10. Kruszwica, stan. 2, południowa część grodu. Wykop II, profil południowy

Fig. 10. Kruszwica, site 2, southern part of the stronghold. Trench II, southern profile



Ryc. 11. Kruszwica, stan. 2, południowa część grodu. Wykop II, profil wschodni

Fig. 11. Kruszwica, site 2, southern part of the stronghold. Trench II, eastern profile

bytków odkryto także szklany, trójwarstwowy paciorek segmentowy z metalową folią i szkielet psa.

Konstrukcje drewniane poziomu VII skupione odkryto w zachodniej części wykopu. Wydzielono tu: w południowej części wykopu obiekt 39 (II poziom chaty), który przytykał do belki ściany innego obiektu (O38 – II poziom chaty zrębowej). Konstrukcje te zalegają na zbitej, brunatno-szarej mierzwie. W narożniku północno-wschodnim chaty znajdował się drewniany, siedmiokątny zbiornik na zboże.

Obiekt nr 38 (II poziom) to rumowisko chaty zrębowej, prawdopodobnie z dwoma pomieszczeniami. W rumowisku odkryto drewnianą łopatkę do zboża, ziarna komosy i prosa.

Przy pozostałościach tej chaty, od północy zalegało rumowisko belek jej ścian, z czterema wyraźnymi kołkami. Przepuszczalnie jest to II poziom chaty 37, wyraźnie widocznej w młodszym poziomie VIII. Odkryto tam skupisko kości, częściowy szkielet zwierzęcy, a w północnej części, skupisko wytworów drewnianych i skórzanych tkwiących w warstwie 9a.

Wyznaczniki archeologiczne oraz radiowęglowa analiza drewna  $^{14}\text{C}$ , z obiektu O39 wyznacza przedział chronologiczny trwania tego poziomu na początek XII w. Czas trwania tego poziomu przypada na okres przemian zachodzących po klęsce kruszviczan w 1096 r.

## Poziom VIII

Poziom ten tworzyły następujące warstwy: 8 a-d, 9 (I poziom), 9-1 (I poziom), 10 (I poziom) oraz obiekty: O19 (piec), O36 (chata zrębowa), O37 (I poziom chaty), O38 (I poziom, ulica), O40 (palenisko), O41 (skrzynia).

Warstwy 8a-d to ciemnoszare, organiczne, przemieszane między sobą cienkie warstewki występujące w południowo-wschodniej części wykopu. W nich to odkryto szczątki kości zwierząt.

Warstwa 9 (I poziom). Wystąpiła w północnej części wykopu jako czarna, przepalona warstwa spalenizny o miąższości około 0,20 m.

Warstwę 10 (I poziom) zarejestrowano w wschodniej części wykopu. Była to brunatna, zbita mierzwa. II jej poziom (dolny) zawierał więcej drewna i faszyny, niż poziom górny, gdzie dominowała mierzwa.

Obiekt 36 usytuowany w środkowej części wykopu był pozostałością chaty zrębowej. W chacie odkryto żuźle żelazne. Obok natrafiono na skupisko wytworów skórzanych i drewnianych.

Piec – O19 zlokalizowany był na warstwie 9 (I poziom), przy chacie O36. Odkryto przy nim fragment grzebienia i łuski rybie.

Obiekt 37 (I poziom) to pozostałości chaty, której starsze konstrukcje uchwycono w poziomie VII, zalegającej częściowo w warstwie 9.

Obiekt 38 (I poziom) odkryto przy profilu wschodnim i południowym wykopu. Była to dwupoziomo-





Ryc. 12. Kruszwica, stan. 2, południowa część grodu. Wykop II, pozostałości budowli plecionkowej z poziomu IV (1 poł. XI – poł. XI w.). Fot. Archiwum

Fig. 12. Kruszwica, site 2, southern part of the stronghold. Trench II, remains of a wicker structure from level IV (1st half of the 11th century to mid-11th century). Photo: Archive

wa ulica, której pozostałości zalegały na podwalinach chaty zrębowej (O38 II poziom), odkrytej w poziomie wcześniejszym. Dranice zalegały w zbitej, brunatnej mierzwie, zawierającej m.in. wytwory drewniane, skórzane i zboże (proso).

Obiekt 39, to rozsypisko chaty (budowli widocznej już w poziomie wcześniejszym) tkwił w warstwie 9 (I poziom) i 9a (I poziom). Wystąpił przy profilu południowym i przylegał od wschodu do ulicy O38 (I poziom).

Obiekt 40 to palenisko (?) tkwiące w narożniku północno-zachodnim wykopu w warstwie 9a (I poziom).

Obiekt 41 to spalona konstrukcja drewniana, prawdopodobnie prostokątna skrzynia. Obiekt związany był z warstwą 10 (I poziom).

Poziom VIII na podstawie analizy pozyskanych źródeł można datować na pierwszą połowę XII w. Warto zwrócić uwagę na fakt, iż w zachodniej części wykopu były widoczne ślady spalenizny, natomiast w wschodniej części takich śladów brak. Poświadczają to niektóre z obiektów, np. O41 – spalona skrzynia, czy O40 – skupisko węgla drzewnych i spalenizny.

### Poziom IX

Z poziomem tym związana jest specyficzna warstwa, oznaczona nr 7. Była to zalegająca na całym wykopie, zbita brunatno-różowo-brązowa, organiczna formacja, o miąższości około 0,10 m, bez widocznych dużych szczątków organicznych, z domieszką liści (?). Warstwa ta, wyraźnie oddziela poziom VIII od X. Zawierała nieznaczną liczbę materiałów kulturowych, a jej powstanie wiązać można z krótkim zapewne okresem przerwy w intensywności zasiedlenia w tej części grodu. Z okresem tym łączyć można, jak się wydaje,

zagłębienie w kształcie głębokiej miski, odkryte w północno-zachodnim narożniku wykopu (O41a).

Obiekt nr 41a (II poziom) – to owalna jama o średnicy 0,50 x 0,40 m i głębokości 0,90 m. Zawierała warstwy zasypowe, spaleniznę i popiół, a w stropowej części przykrywała ją warstwa nr 7.

Ten krótki poziom stratygraficzny odnieść można na okres około połowy XII w.

### Poziom X

Wyróżniono warstwy nr: 6e-10, 6e-9, oraz obiekty O28 i O2 (chata), O31 palenisko (dawniej O29), O32 (chata), oraz jama O41a (I poziom).

Warstwa 6e-10 to brunatna organiczna próchnica o miąższości około 0,20 m. Zalegała w zachodniej części wykopu, pod warstwą 6e-9. Z warstwą tą związane były obiekty: O28, O28a, O31.

Warstwa 6e-9 to szaro-czarna próchnica, zbita, zalegająca w zachodniej części wykopu. Jej miąższość wynosiła około 0,2-0,3 m. Była to warstwa destrukcji obiektów poziomu 10. Warstwa ta przykrywała obiekt nr 41a.

Obiekt 28 (chata) zalegał pod warstwą 6e-9, jako rozsypisko bliżej nieokreślonej chaty wraz układem czterech dranic na legarach (podłoga chaty lub jej przybudówka?). Od północy przylegał do niej piec (palenisko?) – O31 (dawniej O29).

Obiekt nr 32 – to chata zrębowa z glinianym tokiem i paleniskiem, związana z warstwą 6e-10.

Poziom X na podstawie analizy źródeł kultury materialnej można datować na 1 ćwierć 2 połowy XII w.

### Poziom XI

Z poziomem tym związane są następujące warstwy i obiekty: 6e-6, 6e-7, 6e-8 i obiekty: O21 i O21A (rozsypiska konstrukcji chaty lub dwóch chat), O24b (chata), O23, O24a, O26, O27 to elementy ulicy.

Warstwa 6e-6 to silnie sprasowana, cienka warstwa organiczna, tworząca poziom użytkowania O24a, zalegająca w zachodniej części wykopu.

Warstwa 6e-7 była cieniutką warstewką związaną z niwelacją, lub użytkowaniem O24a. Zalegała na stropie obiektu O24a.

Warstwa 6e-8 wystąpiła w zachodniej partii wykopu. Jest to jako ciemnobrunatna próchnica ze szczątkami organicznymi, o miąższości 0,10 – 0,15 m. Oddzielała ona konstrukcje drewniane O24a od ich podkładu (O26), była więc poziomem użytkowania budowli (O24).

Obiekt O24a to konstrukcja drewniana (ulicy) pod poziomem XII, oddzielona od niego warstwami 6e-6, 6e-7. Wystąpiła w zachodniej części wykopu, wchodząc w profil zachodni i opadała ku wschodowi. Obiekty O26 to podstawa tej konstrukcji, O23 i O27 to podsypka wyrównująca z piasku i kamieni.

Obiekt nr 21 i 21A, w północnej części wykopu, to konstrukcje drewniane węgla zrębowej chaty (dwóch chat?), usytuowanej w kierunku wschód – zachód.

Omawiany tu poziom datować można na 2 ćwierć 2 połowy XII w.

## Poziom XII

Poziom ten wyznaczają warstwy 6 e, 6a-5, 6h-1, obiekty: O20 (ulica), O25 (chata), O30 (palenisko).

Warstwa 6e, to ciemnobrunatna próchnica ze szczątkami organicznymi, o miąższości 0,10-0,15 m, zalegająca na całej powierzchni wykopu. Oddzielała ona uwarstwienia poziomu XI od XII.

Warstwa 8h-1 to ciemna, szarobrunatna próchnica o miąższości 0,15 m. zalegająca na całym wykopie, w niej tkwiło palenisko (O33).

W skład warstwy 6a-5 wchodziła szaroczarna, sprasowana próchnica z soczewkami organicznymi, o miąższości około 0,10 m. Wystąpiła na całej powierzchni wykopu. W środkowej jej partii odkryto liczne łuski rybie oraz skorupki jajek. Oddzielała ona poziom XII od XIII.

Obiekt nr 20 to pozostałości ulicy, biegnącej ukosem z północnego wschodu na południowy zachód, wchodząc w południowy i zachodni profil wykopu.

Obiekt nr 25 to prawdopodobnie rozsypisko chaty, przylegającej od północy do ulicy O20.

W części północno-zachodniej wykopu, obok wspomnianych wyżej konstrukcji, znajdowały się dwa niewielkie rozsypiska elementów drewnianych. Zalegały w tej samej warstwie organicznej.

Obiekt nr 30 to palenisko, związane z warstwą 6h-1, zlokalizowane w południowo-wschodnim narożniku wykopu. Na spągu zalegały fragmenty drewna i kamieni, w tym fragment żarna rotacyjnego, duża liczba przedmiotów brązowych oraz żuźle.

Obiekt nr 33 znajdował się przy profilu wschodnim wykopu. Było to nieckowate palenisko, zagłębione w warstwę organiczną 6h-1.

W profilu północnym wykopu, w zachodniej jego części, na długości 2,30 m zaobserwowano warstewkę żółtawo-szarej gliny, ograniczoną od wschodu dużymi, płaskimi kamieniami. W partii dolnej warstewkę organiczną, być może pozostałość konstrukcji drewnianej. Nad nią zalegała warstwa intensywnej spalenizny, prawdopodobnie pochodząca z pożaru nieokreślonego bliżej budynku.

Wyniki analizy pozyskanych źródeł pozwalają datować poziom XII na przełom XII na XIII w.

## Poziom XIII

Z tym poziomem wiązane były - warstwa 6e-6 i obiekty: O15A (ulica) i O16A (chata), oraz chata O16B i ulica O15B. Poziom ten zalegał na warstwie 6a-5, pod warstwą 6f-1.

Warstwa 6e-6 to brunatna próchnica o miąższości 0,10 m, która zalegała na całej powierzchni wykopu. W niej tkwiły silnie sprasowane zbutwiałe konstrukcje drewniane obiektów: ulic i rumowiska domostw.

Obiekt nr 15A odkryty w południowo-zachodniej części wykopu to ulica ukierunkowaną nieznacznie ukosem z wschodu na zachód.

Przylegające do ulicy konstrukcje chaty (O16B), były zniszczone. Zachowała się częściowo podłoga, złożona z podwalin i z resztek wyłożenia.

Na północ od ulicy (15A) odkryto kolejną zrujnowaną chatę z podłogą (O16A).

W narożniku północno-wschodnim wykopu odkryto rumowisko kolejnej budowli (O15B, pozostałości kolejnej ulicy lub chaty).

Opisując konstrukcje poziomu XIII stwierdzić można, że nie zaobserwowano śladów pożaru, a elementy drewniane opisywane powyżej były silnie zbutwiałe, o zachowanych kilku milimetrach grubości. Poziom ten datować można na 1 połowę XIII w.

## Poziom XIV

Warstwy poziomu XIV zalegające w środkowej części wykopu wyeksplorowane zostały podczas badań w 1960 r., natomiast w latach 1973-1977, kontynuowano prace na poszerzonym wykopie II. Wyróżniono warstwy: 6e-3, 6f, 6f-1, 6h. Z tymi warstwami wiązana jest warstwa 7a, wydzielona w trakcie badań w 1960 r. Z poziomem wiążą się też obiekty: O7+O9 (palenisko), O8 (ulica), O10 (palenisko), O11 (palenisko), O12 (palenisko), O18 (zrębowa chata), a ze starszych badań O8AC, O10AC, O17AC - chata (oznaczenie AC odnosi się do badań z 1960 r.).

Warstwa 6e-3 to szarobrunatna próchnica o miąższości 0,05 m, jest to górna warstwa zarejestrowana w południowo-wschodniej części wykopu. Warstwa 6f to szarobrunatna próchnica o miąższości 0,05-0,1 m. związana z O8. Warstwa 6f-1 to szarobrunatna warstwa próchnicy, tkwią w niej obiekty O10, O11, O12. Warstwa 6h to czarna próchnica ze spalenizną i tkwiącymi w niej szczątkami organicznymi oraz soczewkami gliny. Zalegała pod warstwą 6g przy profilu południowym i w środkowej części wykopu. Jej miąższość wynosiła 0,15 m. Podczas badań w 1960 r. wyróżniono tylko jedną warstwę stratygraficzną, nazwaną wówczas warstwą 7a. W niej tkwiły obiekty: ulica, paleniska, jama. Była to brunatna próchnica z szarą ziemią i spalenizną.

Wśród obiektów z poziomu XIV wyróżniono następujące obiekty:

O18 chata,. Obiekt 18 był pozostałością chaty zrębowej, prawdopodobnie dwuizbowej z paleniskiem O7 i glinianym tokiem. Uchwycono ją w południowej części wykopu, chata ta widoczna była w południowym i wschodnim profilu wykopu.

Obiekt nr 12 to małe, owalne, wolnostojące palenisko, widoczne w profilu wschodnim wykopu.

Obiekt nr 11 to małe wolnostojące palenisko, o nieckowatym przekroju. Tkwiło w szarobrunatnej, organicznej warstwie.

Obiekt nr 8 to rumowisko konstrukcji drewnianych ulicy, tkwiących w środkowej części wykopu. Duży jej fragment odkryto podczas badań w latach 60.

Obiekt nr 10AC to okrągłe palenisko przy południowym krańcu O8.

Obiekt nr 17AC to pozostałości zrębowej chaty z paleniskiem w północnej części wykopu. Całość zalegała na warstwie gliny, otoczonej cienką spalenizną.

Charakteryzowany tu poziom można datować na okres około połowy XIII w.

## Poziom XV

W poziomie XV wyróżniono warstwy 6e-3, 6g (czyli 6f z badań w 1960 r.) i warstwę 7. Wydzielono obiekty: O5 (chata), O13 (pierwszy poziom glinianego toku chaty 5), O14 (II poziom pieca w chacie 5). Na warstwie 6e-3 (znanej już z poziomu XIV) leży drugi poziom (O14) toku glinianego chaty O5.

Warstwa 6g to organiczna spiaszczona próchnica, leżąca na całej powierzchni wykopu. Widoczne były w niej placki konkrecji organicznej, drobne drewnienka. Na jej spągu wystąpiła duża soczewka popiołu. W niej zalegały najwyższe poziomy konstrukcji drewnianych.

Warstwa 7, wydzielona w 1960 r. złożona była z czarnoszarej ziemi z dużą domieszka spalenizny.

Obiekt O5 odkryty został w 1960 r. Była to chata zrębowa z glinianym tokiem i piecem w narożniku, tokiem glinianym zachowanym pod piecem (O13) i drugim, starszym poziomem pieca (O14). Były to konstrukcje świadczące o dwufazowości budynku lub o zmianie w jego funkcjonowaniu.

Obiekt 5AC był pozostałością chaty zrębowej, odsłoniętej w 1960 r. w warstwie 6f (6g). Przy wschodniej ścianie budowli od zewnątrz znajdował się szkielet krowy.

Poziom XV to ostatni poziom stratygraficzny, związany z zarejestrowanym na wykopie II zasiedleniem grodu. Można go datować na okres od drugiej połowy XIII w. po 1271 r, gdy to nastąpiło spalenie kruszwickiego ośrodka grodowego.

## Poziom XVI

Czas trwania poziomu XVI określa pożar Kruszwicki w 1271 r. Dokumentuje go warstwa (B): intensywnie czarnej spalenizny o grubości 0,05 m, zalegająca na całej powierzchni wykopów badawczych. Powstała na skutek pożaru grodu, poświadczonego w źródłach pisanych, na rozkaz Bolesława Pobożnego podczas walk dynastycznych w drugiej połowie XIII w. Destrukcyjna ta kończy wczesnośredniowieczne dzieje grodu kruszwickiego. Na jego ruinach dopiero po pewnym okresie pobudowano kolejną warownię – zamek drewniany (*nobile castrum*), a później (około 1350 r.) zamek mурowany.

## Poziom XVII

Poziom ten reprezentowany był przez warstwę 6 (6a-f AC). Była to ciemnoszara warstwa z węgielkami drzewnymi, wyłącznie w północno-wschodniej części wykopu. Na jej spągu wystąpiła brunatna próchnica. Nie zaobserwowano śladów budowli, choć zastanawiająca jest obecność licznych, ale drobnych rozrzuconych węgielków drzewnych oraz miejscami większa miąższość ciemnoszarej próchnicy. Prawdopodobnie warstwę tę łączyć można z destrukcją *nobile castrum*, niezachowanego w postaci jakichkolwiek relikwów budowli. Te liczne, ale drobne węgle drzewne mogłyby wskazywać na całkowite zniszczenie drewnianego zamku przez Krzyżaków w pierwszej połowie XIV w. Wydaje się, że po uwzględnieniu powyższych danych

poziom ten można datować na koniec XIII – 1 połowę XIV w.

## Poziom XVIII

Poziom ten tworzy stosunkowo cienka warstwa organiczna (5f), barwy jasnobrażowej i rudobrażowej, o miąższości 0,05 – 0,10 m. Zalega na stosunkowo równym poziomie na głębokości 83,90 -83,65 m n.p.m. Na zachodzie zalega skłonem na szarej zaprawie z małymi fragmentami cegieł i niwelacyjnej warstwie żółtego piasku. Jej powstanie mogło przypaść na pierwszą fazę budowy zamku ceglanoego. Zastanawiające jest to, że przykryła ona zarówno niwelacyjną warstwę wyrównawczą (żółty piasek), jak też pozostałości budowlane (zaprawa i drobne ułamki cegieł). Ponieważ warstwę 5f można uznać jako utwór przyrodniczy, złożony z zmacerowanej roślinności powstałej w pewnym okresie czasu, przypuszczać należy, że w trakcie budowy zamku nastąpiła jakaś przerwa w pracach i powierzchnia plantowanego obszaru pozostawała nie zasiedlona. Generalnie na owej warstwie 5f, pobudowano mурowany zamek. Wyróżniony tu poziom XVIII datować można na połowę XIV w.

## Stratygrafia nawarstwień kulturowych zaobserwowanych w wykopie I

(tabela 3, 5)

Pierwotny wykop I o wymiarach 10 x 10 m. zlokalizowany został w środkowej części Wzgórza Zamkowego. Prace wykopaliskowe rozpoczęto na nim w 1958 r. a w 1960 zakończono je na poziomie 83,80 m. n.p.m., nie eksplorując do calca. Prace wznowiono w 1974 r., nawiązując do nowej siatki arowej. Posiadał już wymiary 15 x 15 m., a ściana północna przylegała do części ściany południowej wykopu II. Powierzchnie eksploracji oddzielał pierwszy świadek o szerokości 2 m., a od głębokości 84,50 m n.p.m. kolejny, o szerokości 4 m. Dolna powierzchnia eksploracji była znacznie mniejsza (7 x 5 m), ograniczona koniecznością zastosowania szerokich świadków – stopni.

Stratygrafia nawarstwień w tym wykopie różniła się znacznie od ustaleń z wykopu II. Przyczyny tego są różnorodne. Oprócz uwarunkowań środowiskowych, przyrodniczych (narażenie na podmywanie, silniejsza działalność eoliczna), wpływ miała obecność wału obronnego oraz widoczne tu prace „porządkowe”, prowadzone po destrukcji wału. W znacznym stopniu nie można było skorelować poszczególnych warstw ze sobą, szczególnie dotyczyło nawarstwień niższych. Warstwy te, były oddzielone około 10 metrowej szerokości nieprzebadanym pasem dużego świadka. Zatem wyróżnione warstwy i poziomy stratygraficzne nie są tożsame z badanymi z wykopu II.

## Poziom I

Nawarstwienia tego poziomu zalegały na warstwach kulturowych powstałych w okresie trwania kultury lużyckiej (SZAMAŁEK 1985). Były to: warstwa XII – I poziom i warstwa XI.

Tabela 3. Kruszwica, gród. Wykaz warstw i obiektów w ramach poziomów osadniczych wydzielonych na stanowisku 2 w wykopie I (południowa część grodu)

Table 3. Kruszwica site 2, southern part of the stronghold, trench I. List of layers and features within the settlement levels distinguished at site 2

Poziom osadniczy	Datowanie	Obiekty	Warstwy	Korelacja z poziomami wykopu II	Uwagi
I	faza C	-	XII, XI	I	-
II	faza C/D – koniec X w.	-	IX <sub>r</sub> , IX	II	-
III	4 ćw. X w.	wał	8 <sub>r</sub> , O17, O20	III	budowa wału, data radiowęglowa 14C ze stan. 4
IV	1096 r.	spalenie wału	-	VI	-
IVa	k. XI w.	-	W <sub>1</sub>	-	duży wkop w wale, niwelacje
V	pocz. XII w.	-	8 <sub>2</sub> , 8 <sub>3</sub> , 8 <sub>5</sub> , 8 <sub>1b</sub>	VII	warstwy zasypowe wkopu
VI	1 poł. XII w.	O <sub>15</sub>	8 <sub>1x</sub>	VIII	najstarszy poziom na rozsypisku wału
VII	2 poł. XII w.	O9A, O14, O16, O18, O19	8 <sub>1r</sub> , 8 <sub>1a</sub> (I-II poziom)	X	-
VIII	4 ćw. XII w.	-	8	XI	-
IX	XII/XIII w.	O11 III poziom ulicy AC	7	XII	III poziom ulicy badania z 1959 r.
X	1 poł. XIII w.	O8, O9, O10, II poziom ulicy (AC)	7a (AC)	XIII	-
XI	2 poł. XIII w. – 1271 r.	O4, O5, O6, I poziom ulicy O7AC	6a, 7 (AC)	XV	spalenie grodu
XII	1271 r.	-	B	XVI	spalenie grodu
XIII	koniec XIII w. – poł. XIV w.	-	6, 6a-f (AC)	XVI	<i>nobile castrum</i>
XIV	po poł. XIV w.	-	5f	XVIII	-
XV	2 poł. XIV w.	03	5c	-	-

Warstwa XII – I poziom to ciemnobrunatna ziemia, przechodząca w intensywnie czarną z domieszką szczątków organicznych i gliny. W niej tkwiły placki polepy i kamienie. Miąższość wynosiła około 0,20 m. Była ona górną częścią pierwotnej pokrywy glebowej (próchnicy pierwotnej) stanowiska, przekształconej częściowo przez osadnictwo. W górnym poziomie (I) odkryto ceramikę wczesnośredniowieczną z fazy C.

Warstwa XI miała charakter organiczno-mineralny i torfiasto-piaszczysty. Wystąpiły w niej nieliczne fragmenty naczyń wczesnośredniowiecznych (faza C).

### Poziom II

W poziomie tym wyróżniono warstwę IX. Była to cienka warstwa organiczna, zmacerowanej roślinności, a pod nią zalegała smuga spalenizny (IX -1), biegnąca na równym poziomie 83,25 – 83,18 m n.p.m.. Zalegały one pod późniejszymi konstrukcjami wału obronnego. Poziom ten datować można na przełom fazy C/D – do 2 połowy X w. (do okresu budowy wału).

### Poziom III

Z poziomem tym wiązane są konstrukcje wału, którego fragment wewnętrznej części zlokalizowano w partii zachodniej i południowej wykopu I. Ta jego część posadowiona była na poziomie 83,20-83 m n.p.m. Były to konstrukcje drewnianego rusztu, przekładanego warstwami ziemi i piasku. W tej części zaobserwo-

wano również występowanie pojedynczych słupów, posadowionych w odległości ok. 2,8 m od siebie. Średnice słupów wynosiły ok. 0,35-0,37 m. Podwaliny wału to konstrukcje drewniane składające się z legarów, ułożonych w kierunku północnowschodnim – południowozachodnim. W wykopie I odkryto zaledwie wąski odcinek wewnętrznego lica wału. Zachowany fragment sięga do głębokości 84,50-84,30 m n.p.m. Ten fragment wału oznaczony został jako jednostka stratygraficzna 8-4. Na podstawie badań dendrochronologicznych drewna z innego stanowiska (stan. 4 – północna część grodu), powstanie wału datować można na ok 976 r. (data ścięcia drewna dębowego pnia). To datowanie potwierdza data radiowęglowa <sup>14</sup>C – lata 969-988.

### Poziom IV

Poziom ten wyznaczają warstwy rozsypiskowe górnych partii spalonego w roku 1096 wału

### Poziom IV a

Poziom ten wyróżniony został w trakcie analizy ukształtowania nawarstwień wału, zarejestrowanych w centralnej partii wykopu I. Zaobserwowano tam duży wkop (oznaczony w trakcie analizy stratygraficznej jako W1), o szerokości około 5 m. sięgający aż do calca i tworzący duże zagłębienie w zawężonym tu wykopie. Nastąpiło wówczas „zdarzenie” warstw niższych, do poziomu 82 m n.p.m. na odcinku powyżej 6 m po osi wschód – zachód i 5 m po osi północ – po-

ludnie, skutkujące powstaniem dużej równej płaszczyzny. Zastanawiający jest cel wykonania tak dużego wkopu w wewnętrzną część wału obronnego, można jedynie przypuszczać, że był to ślad zarzuconej inwestycji, wkop ten wkrótce zasypano warstwami rozsy-piskowymi wału. Prace te zostały wykonane tuż po spaleniu wału w 1096 r., a więc w końcu XI w.

### Poziom V

Wspomniany powyżej wkop (W1) zasypano ru-mowiskiem górnych części wału – warstwami piasku i spalonych węgla drzewnych, zsypując je od zachodu ku wschodowi. Powstały wówczas wtórne nawarstwienia, które wyróżniono jako: 8-2, 8-3, 8-5, 8-1b. Zsypywano też ziemię od wschodu ku środkowi wkopu, co widoczne jest na profilu wschodnim. Najwięcej takich zasypisk, zawierających węgle, zaobserwowano w profilu wkopu (profil zachodni).

Po zasypaniu wkopu (W1) nie wyrównano terenu, co szczególnie widoczne jest w części południowej. Na tym zasypisku i na pozostałościach wału zaczęto wznosić nowe budowle kolejnego poziomu. Datowanie poziomu V można określić na początek XII w.

### Poziom VI

Poziom ten określić można jako najstarsze założenie osadnicze, powstałe po zniszczeniach tej części grodu w końcu XI w. Obecność warstw i obiektów na rozsy-pisku wału poświadczą tezę, iż konstrukcje grodu nie zostały odbudowane. Na jego miejscu powstał w XII

w. ośrodek otwarty, pełniący inną funkcję, niż gród wczesnopiastowski.

Z tym okresem wiązana jest warstwa 8-1x. Zalegała na rozsypisku wału i tworzyła ją czarna zbita ziemia z spalenizną o miąższości do 0,20 m, w partii północno-zachodniej wykopu. Można z nią łączyć obiekt O15, owalną wkopaną w wał jamę o wymiarach 1,40 x 1,80 m i nieckowatym przekroju o miąższości 0,30 m, z dnem wyłożonym dranicami. Zaobserwowano dwa poziomy jej użytkowania. W wypełniku było dużo węgla drzewnych tkwiących w szaroczarnej próchnicy. Poziom ten datować można na pierwszą połowę XII w.

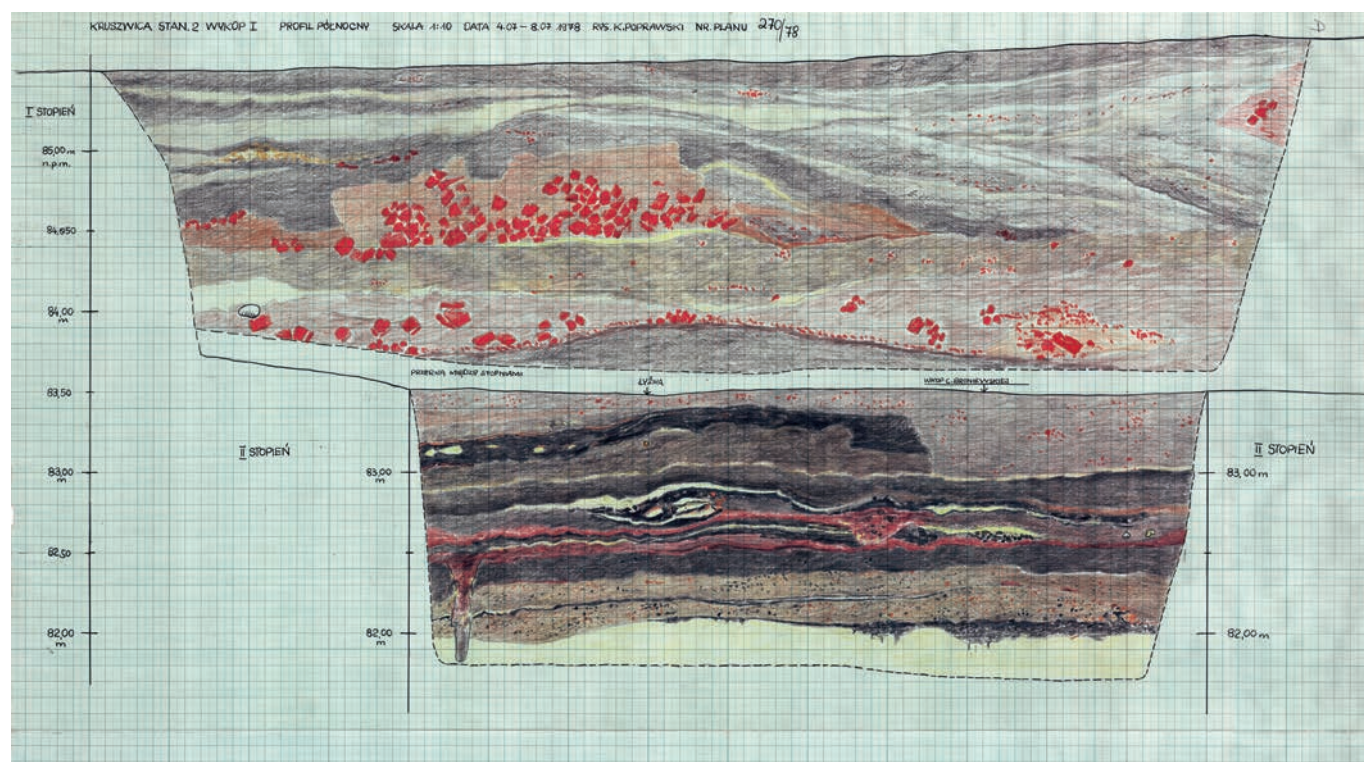
### Poziom VII

Z poziomem tym związane były następujące warstwy: 8-1, 8-1a (I-II poziom) i obiekty: O9A (tok gliniany chaty?), O14 (chata z tokiem glinianym), O16 (jama), O18 (chata z tokiem glinianym i piecem), O19 (chata z tokiem glinianym i paleniskiem).

Warstwa 8-1, o miąższości 0,20 m, to ciemnobrunatna ziemia przesycona węgielkami drzewnymi. Zalegała na splantowanym nasypie wału, w niej tkwiły pozostałości chaty 14.

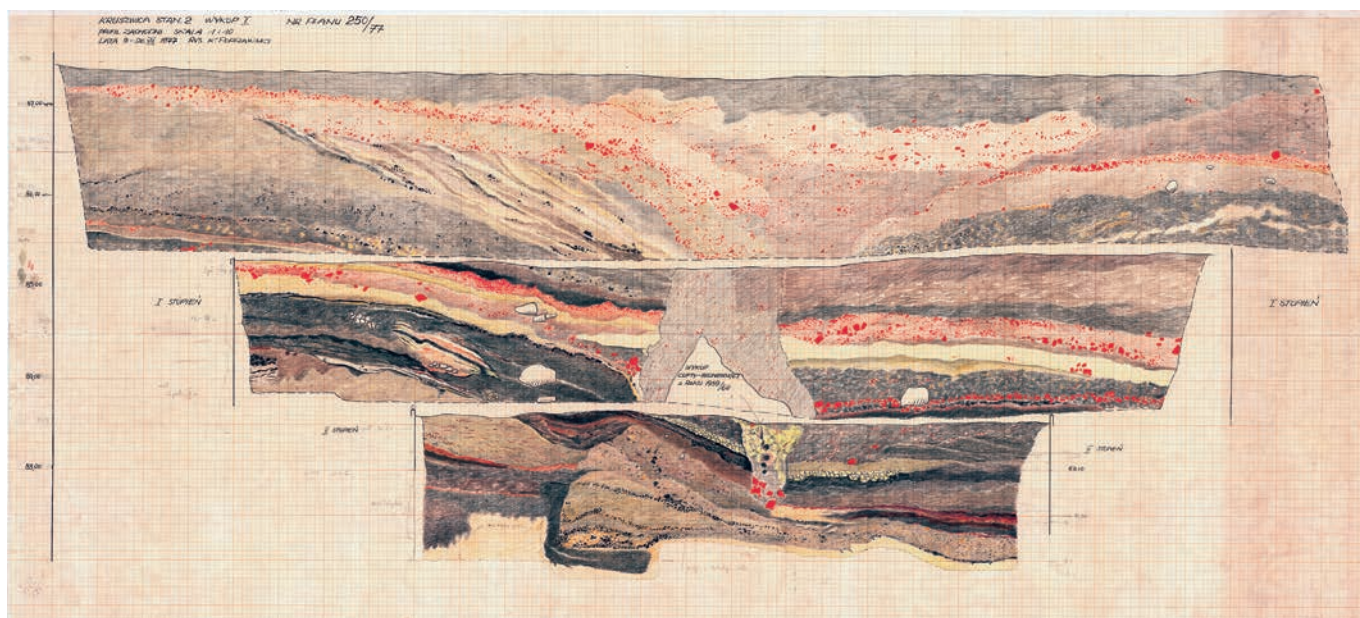
Warstwa 8-1a to dwupoziomowa, cienka, brunatna, organiczna ziemia odkryta na powierzchni całego wykopu, o miąższości do 0,10 m. Leżała na warstwie 8-1x i na rozsypisku wału. Z tą warstwą związany jest chata 19.

Obiekt O9A to tok gliniany nieokreślonej chaty z piwniczką. Dolna część obiektu wkopana była w nasyp wału i jego rozsypisko.



Ryc. 13. Kruszwica, stan. 2, południowa część grodu. Wykop I, profil północny

Fig. 13. Kruszwica, site 2, southern part of the stronghold. Trench I, northern profile



Ryc. 14. Kruszwica, stan. 2, południowa część grodu. Wykop I, profil zachodni

Fig. 14. Kruszwica, site 2, southern part of the stronghold. Trench I, western profile

Chata 14, z drewnianą podłogą i paleniskiem tkwiła w warstwie 8-1 w południowej części wykopu.

Obiekt 16 to mała jama o wymiarach 0,20 x 0,20 m. i miąższości 0,10 m. wypełniona ziemią i węglami drzewnymi.

Obiekt 18 to pozostałości chaty z glinianym klepiskiem i piecem w północnym narożniku, odkryte w północnej części wykopu. Chata ta leżała na rozsypisku wału, na warstwie 8-1a, w warstwie 8-1.

Obiekt 19 to fragment bliżej nieokreślonej budowli z paleniskiem. Zachował się przypuszczalnie jej narożnik z fragmentem cienkiego toku glinianego. Ten fragment chaty tkwił na warstwie 8-1x, pod warstwą 8-1a.

Dane stratygraficzno-analityczne wskazują, że poziom ten datować można na okres około drugiej połowy XII w.

### Poziom VIII

W poziomie tym wyróżniono warstwę 8, ciemnobrunatną próchnicę ze smużkami drewna i węgielkami drzewnymi, odkrytą na powierzchni całego wykopu. Jej miąższość to 0,20-0,30 m. W części południowej wykopu zalegała na warstwie 8-4 (rozsypisko wału), w części wschodniej na warstwach 8-1, 8-1a. W północnej części wykopu przecinał ją późnośredniowieczny wkop z zaprawą. Poziom ten można wiązać z ostatnią ćwiercią XII w.

### Poziom IX

Wyróżniono tu warstwę 7, obiekt O11 (gliniany tok chaty, oraz fragment ulicy zbadany w 1960 r. (bez numeracji, nazywany „trzecim poziomem ulicy”).

Warstwa 7 to ciemnobrunatna ziemia ze smugami rozłożonego drewna, o miąższości około 0,30 m, w południowej części wykopu, związana z O11. Obiekt 11

to fragment toku glinianego w zachodniej części wykopu z zagłębieniem po słupie.

Ulica (bez nr z 1960 r., tzw. „trzeci poziom ulicy”), biegła ukosem z północnego zachodu ku południowemu wschodowi. Pod jedną z dranic w środkowej partii zachowanej ulicy, odkryto czaszkę zwierzęcą.

W świetle analizy stratygraficzno-chronologicznej poziom ten datować można na przełom XII/XIII w.

### Poziom X

Poziom X to warstwa 6c oraz obiekty O8 (chata), O9 (chata), O10 (tok gliniany chaty?), oraz warstwa 7a, łącząca się z II poziomem ulicy (O7) z badań w 1959 r.

Warstwa 6c to czarna ziemia ze spalenizną i soczewkami gliny, o miąższości około 0,20 m. Zalegała w zachodniej, południowej i północnej części wykopu, na warstwie 7. W niej tkwiły obiekty O8, O9, O10.

Obiekt nr 8 to odkryty jedynie narożnik chaty z tokiem glinianym, o konstrukcji zrębowej.

Obiekt nr 9 to narożnik chaty z fragmentem glinianego toku. Obiekt ten odkryto w warstwie 6c i przylegał do chaty O8.

Obiekt nr 10 to resztki toku glinianego z owalnym paleniskiem. Z tego miejsca, na północ biegła ulica, odkryta w warstwie 7 w 1959 r.

„Drugi poziom ulicy” z badań w 1959 r. występował z warstwą 7a. Ta ostatnia była brunatną próchnicą z soczewkami gliny, piasku i spalenizny. Jest tożsama z warstwą 6c, określoną w czasie późniejszych wykopalisk. blisko siebie. Poziom X datować można na pierwszą połowę XIII w.

## Poziom XI

W skład poziomu wchodziły warstwa 6a i obiekty O4 (chata), O5 i O6 (gliniane toki chat), O7a (chata) oraz „pierwszy poziom ulicy” (O7) i warstwa 7 z badań w 1959 r.

Warstwa 6a to czarna próchnica z domieszką piasku, spalenizny, soczewek gliny i popiołu. Warstwa ta była tożsama z warstwą 7, wydzieloną w 1959 r. wraz z „pierwszym poziomem ulicy”. Ma miąższość ok. 0,20 m i wiąże się z nią wszystkie obiekty tego poziomu O4, O5, O6, O7.

Obiekt 4 to fragment chaty z tokiem glinianym i paleniskiem, w południowej części wykopu.

Obiekt 5 to pozostałość toku glinianego i dwóch palenisk z małymi fragmentami belek. Tok otaczała warstewka spalenizny. Pierwsze z palenisk o okrągłym zarysie i średnicy 1,2 x 1,2 m tworzyła warstwa spalenizny z popiołem i drobnymi, przepalonymi kamieniami. Drugie palenisko o wymiarach 0,70 x 0,70 m o czworokątnym zarysie to luźno ułożone kamienie i warstwa spalenizny z popiołem.

Obiekt 6 to tok glinian z tkwiącym na nim paleniskiem z drobnymi kamieniami i warstewką spalenizny o średnicy 1,0 m i miąższości 0,15 m. Jak się wydaje, O6 był partią spągową domostwa istniejącego w środkowej i zachodniej części wykopu.

Obiekt nr 7a to dwie belki tworzące zrąb chaty z tokiem glinianym i paleniskiem. Do północno-wschod-

Tabela 4. Kruszwica, gród. Wykaz warstw i obiektów w ramach poziomów osadniczych wydzielonych na stanowisku 2 w wykopie IVa (południowa część grodu)

Table 4. Kruszwica site 2, southern part of the stronghold, trench IVa. List of layers and features within the settlement levels distinguished at site 2

Poziom	Datowanie	Obiekty, warstwy	Charakter
I	Faza C C - D <sub>1</sub>	X, jama 3, 5, 7, 8, 10	warstwa kulturowa, jamy
II	pocz. XII w.	IX, O9	warstwa poziom konstrukcyjny
III	1 poł. XII w.	O8	warstwa poziom konstrukcyjny
IV	poł. XII w.	O7	warstwa poziom konstrukcyjny
V	2 poł. XII w.	O6 wkop B	warstwa poziom konstrukcyjny
VI	1 poł. XIII w.	O5, VIII, 05	warstwa poziom konstrukcyjny
VII	2 poł. XIII w. - 1271 r.	Ve <sub>1</sub>	spalenizna
VIII	XIII/XIV w. 1 poł. XIV w.	Ve	warstwa organiczna
IX	2 poł. XIV w.	V <sub>1</sub> , VII <sub>1</sub> , VI, Va-d, IV	V - nasyp, VII - warstwa nasypowa (Va-d) IV - płaszcz gliniany
X	współczesne	I-III a-c, wkop 2 O2, O4	warstwy niwelacyjne
WAŁ		O3, O4 wał	



Ryc. 15. Kruszwica, stan. 2, południowa część grodu. Wykop IVa, profil wschodni z widocznym destruktem wału

Fig. 15. Kruszwica, site 2, southern part of the stronghold. Trench IVa, eastern profile with the visible destruct of the rampart

Tabela 5. Kruszwica, gród. Synchronizacja wydzielonych poziomów stratygraficznych na stanowisku 4 i na stanowisku 2

Table 4. Kruszwica, stronghold. Synchronization of the stratigraphic levels at sites 4 and 2

Stanowisko 4		Stanowisko 2, wykop II		Stanowisko 2, wykop I	
Poziom osadniczy	Datowanie	Poziom osadniczy	Datowanie	Poziom osadniczy	Datowanie
-	-	-	-	I	Faza C
	-	I	1 poł. X w.	-	-
1/2	2 poł. X w.	II	od poł. X w. do 4 ćw. X w.	II	Faza C/D - koniec X w.
3	4 ćw. X w.	III	4 ćw. X w.	III	4 ćw. X w.
4	1 ćw. XI w.	-	-	-	-
5	2 ćw. XI w.	-	-	-	-
6	poł. XI w.	IV	1 poł. XI w. do poł. XI w.	-	-
7	2 poł. XI w.	V	2 poł. XI w.	-	-
8	4 ćw. XI w.	VI	4 ćw. XI w.	IV	1096 r.
				IVa	k. XI w.
9	1 ćw. XII w.	VII	pocz. XII w.	V	pocz. XII w.
10	1 poł. XII w.	VIII IX	1 poł. XII w. poł. XII w.	VI	1 poł. XII w.
11	2 poł. XII w. do koniec XII w.	X	3 ćw. XII w.	VII	2 poł. XII w.
		XI	4 ćw. XII w.	VIII	4 ćw. XII w.
		XII	XII/XIII w.	IX	XII/XIII w.
12	1 poł. XIII w.	XIII	1 poł. XIII w.	X	1 poł. XIII w.
		XIV	około poł. XIII w.		
13	2 poł. XIII w. - 1271 r.	XV	2 poł. XIII w. - 1271 r.	XI	2 poł. XIII w. - 1271 r.
		XVI	1271 r.	XIII	1271 r.
		XVII	koniec XIII w. do 1 poł. XIV w.	XIII	koniec XIII w. do 1 poł. XIV w.
14/15	po poł. XIV w.	XVIII	poł. XIV w.	XIV	po poł. XIV w.

niego narożnika chaty O7 przylegała ulica (tzw. „pierwszy poziom ulicy” z badań w 1959 r.).

Obiekt nr 7 to 3 fragmenty belek odkrytych później i stanowiących całość z poziomem konstrukcji wyeksplorowanych w 1959 r. tzw. „pierwszym poziomem ulicy”. Ulica ta biegła w kierunku północnwschodnim, jej szerokość dochodziła do 3,4 m.

Omawiany tu poziom jest ostatnim, który można wiązać z zabudową o tradycjach wczesnośredniowiecznych. Datować go więc należy na lata 1250 – 1271.

## Poziom XII

Rok 1271, a więc spalenie grodu zapoczątkował dalsze głębokie przemiany socjotopograficzne Kruszwicy. Pozostałością pożaru była cienka warstwa spalenizny i węgli drzewnych odkryta na dużym obszarze (oznaczona podczas analizy stratygrafii jako B). Przypuszczalnie omawiany teren przez jakiś krótszy czas był

niezamieszkały. Dopiero później powstały tutaj nowe formy architektoniczne, będące odbiciem przemian, zachodzących w XIV w.

## Poziom XIII

Poziom ten łączyć można z budową i trwaniem drewnianego zamku, powstałego w pierwszej połowie XIV w. (znanego ze źródeł pisanych jako *nobile castrum*, istniejącego jeszcze w 1331 r. i nie zniszczonego (?) przez Krzyżaków (GÓRSKI 1965, s. 209). Przypuszczalnie z okresem jego istnienia łączyć można warstwy 6, 6a-f, wydzielone w trakcie badań w roku 1958 (COFTA 1961, s. 64).

Ogólnie, datować można ten poziom na koniec XIII – pierwszą połowę XIV w.



Tabela 6. Ramowa stratygrafia wykopów Romana Jakimowicza na stanowiskach 4 i 5 (badania w latach 1948-1949)

Table 6. Kruszwica site 4 and 5, southern part of the stronghold. Stratigraphic framework of the excavations by Roman Jakimowicz (research conducted between 1948 and 1949)

Wykop I	Wykop II	Wykop III	Wykop IV	Wykop V	Wykop V/XXII	Wykop VI	Wykop IX	Wykop XIV - XV
IX (wał) (do końca XI w.) (wał)	gruz (I?) wał? (4 ćw. X w.) VII a-e a-f, d <sub>1</sub> IX	badania do 3 m głębokości R. Jakimowicz	R. Jakimowicz badania do głębokości 2,5 m gruz	gruz, 1 - 3b, 6a-c, 9, (XII w. ?), 8-8, w-wy spalenizny (XII-XII w.)	- warstwa spalenizny (strop warstwy 6) - wczesne średniowiecze, warstwa 6, 8 - ośrodek produkcyjny (XII - 2 poł. XII w.) - ziemia z wyższych partii stoku wału zsunięta, palenisko (XII w.) - pokrycie stoku wału z chatą (XII w.) - jądro wału (4 ćw. X w.) - 8 IX - jama 7, wał ? - warstwy i, j - pod wałem (2 poł. X w.) warstwa XVI - kultura lużycka	- zbadana powierzchnia 4 x 3 m, do głębokości 2,20 m - a. I warstwa kamieni zajmująca "wykopu (XIII w.) - b. palenisko, I warstwa spalenizny, VI warstwa kamieni - c. glina „kopuła” (XII w.) - d. jama j <sub>2</sub> (plecionka) (2 poł. XI w.) - IX: skupisko kamieni (łaźnia?) f, g wał? (4 ćw. X w.) - XVI a - kultura lużycka	- konstrukcje wałowe IX - pod konstrukcjami wału IX: a - I warstwa spalenizny b - II warstwa spalenizny c - pod paleniskiem d - pod II warstwą spalenizny - i, j, pod wałem (2 poł. X w.) - XVI - a - jama 6, jama 3 (?) - kultura lużycka	- konstrukcje wałowe - poziomy wału ? VII, VIIa, VIIc, VIId, VIIe - XVI, jama 5 (w calcu), kultura lużycka
XVI, (kultura lużycka) jama 6 (kultura lużycka)	- podstawa wału (4 ćw. X w.) kultura lużycka (XVI, palenisko, jama 1)	gruz IX, - podstawa wału (4 ćw. X w.) i, jama - pod wałem (2 poł. X w.)	I warstwa spalenizny palenisko (2 poł. XII w.) II warstwa spalenizny (a) na IX (kości, łuski, przęśliki, poroże) w warstwie, warstwa b <sub>2</sub> , c <sub>2</sub> (XIII w. ?) III warstwa spalenizny (ceramika, kości, łuski) - jama 3 (grzebień, paciorek szklany, pierścionek) - jama 4 (XII - 2 poł. XII w.) - warstwa IX wał (4 ćw. X w.) - i, j pod wałem (2 poł. X w.) - warstwa XVI (kultura lużycka)	2 - p (a, g), l (ruda żelazna?), L, j, b, L, m, F) 3- U (G), W (IX, IX, H, J) 4 - z (IX <sub>2</sub> , palenisko 3, 4, 5 (na stropie IX), IX a, b, c, piec? (warstwa IX) jama 7 IX - niższe poziomy wału (4 ćw. XI w.) i - pod wałem (2 poł. X w.) XVI - kultura lużycka na wale ośrodek produkcyjny z 2 poł. XII w.				

## Poziom XIV

Podobnie jak w stratygrafii wykopu II widoczna była w wykopie I warstwa 5f, brunatna, organiczna, powstała w dużym stopniu z zmacerowanej roślinności, przykrywająca pozostałości budowlane, łączące się z początkami wznoszenia zamku ceglanoego po połowie XIV w. przez Kazimierza Wielkiego, (por. interpretację, zawartą w opisie warstw w wykopie II, tamże w ramach poziomu XVIII).

\*

Wyżej zalegające warstwy o łącznej miąższości około 2,5-3 m, sięgające aż do współczesnego poziomu Wzgórza Zamkowego (około 87,30 m n.p.m.) wiązały się z dalszymi dziejami tego miejsca - od czasu powstania zamku, jego egzystencji do momentu zniszczenia przez Szwedów dużych jego partii w 1657 r., stopniowej rozbiórki i projektów rewaloryzacji Wzgórza Zamkowego w XIX i XX wieku.

## The Early Medieval Stronghold in Kruszwica. Stratigraphy

Kruszwica of the early Middle Ages played held a variety of functions in the organizational system of the era for an extended period of time. In the early period of its existence, when the country was being formed, the stronghold played a significant military, administrative and political role. A key event in the history of Kruszwica included the participation of inhabitants in the dynastic battles between Prince Zbigniew and Władysław Herman (1096). After that, the centre changed its character, which can be seen in archeological sources; the fortifications were partially levelled and residential and utility structures were built on them (1st half of 12th century). This gave way to a dynamic period of development and change which will end in 1271 when the Kruszwica stronghold was burnt down by the armies of Bolesław the Pious (Bolesław Pobożny). In its place, a small "wooden castle" was erected during the 1st half of the 14th century. The symbolic end of the of the early medieval period in Kruszwica was the in the mid 14th century construction of a royal castle on the terrain of the prior stronghold. From that time on, Kruszwica became a small centre of less importance, and over time only of local significance.

These events were reflected in the nature of the cultural layers discovered during excavations spanning several years. The stronghold was built in the 2nd half of the 10th century on an island between the swam-

py banks of the Gopło lake. A stronghold church of St. Wit was active there from the third quarter of the 11th century until late into the 2nd half of the 12th century. The stronghold was surrounded by settlements which constituted its utility stronghold. A cemetery was discovered a short distance away (site 17).

In the 12th century, a stone church of St. Peter was built amongst the marshes on the east bank of Lake Gopło on a nearby holm, and was later followed by the church of St. Gotard. The chartered town of later years was built on the higher western bank of the lake. The conducted archeological research defined many archeological sites. On the Ostrów Rzępowski peninsula, site no. 4 constitutes the northern part of the stronghold, while site no. 2 (Castle Hill) was its southern part. Site 5 is a moat from the mid 14th century, the construction of which divided the two sides of the single-structure stronghold and destroyed the earlier settlement levels to a significant degree. Site 3 was situated in the south (small settlement), while Site 4a was defined in the northwestern part of the stronghold, constituting its forefield along with the fortifications, an unspecified moat and bridgehead of the crossing (fig. 1 and 2). The deliberations in question concern the stratigraphic analysis at sites 4 and 2, i.e the stronghold.

The analysis of archeological layers in the northern part of the stronghold (**Site 4**), allowed researchers to distinguish 13 distinct settlement layers - 1/2 to 14/15 (tables 1 and 2), dated to the period from the 2nd half of the 10th century to the mid 14th century. As was the case at Site 2, slight traces of Lusatian culture settlement from the Hallstatt period were preserved directly on the sterile earth.

Trenches **I and II** in the southern part of the stronghold (**Site 2**) were selected for detailed stratigraphic analysis, because the layers were best preserved there.

In Trench II above the layers of the early medieval stronghold, layers from the late Middle Ages were found associated with the construction of a brick castle in the mid 14th century, along with later rubble and levelling layers linked to its damage and demolition. A total of 18 settlement levels were distinguished - I-XVIII (Table 3), dated to the period from the 1st half of the 10th century until the mid 14th century.

The relics of ramparts were discovered in Trench 2, while later early medieval layers were disrupted by work in its levelling. Nonetheless, researchers managed to distinguish 15 settlement levels - I-XIV (Table 4), dated from the mid 10th century to the mid 14th century. Chronological correlations of settlement levels at both sites - 2 and 4 - are presented in Table 6.

The characteristics of the layers making up each of the respective settlement layers have been provided along with their descriptions, including a short explanation of the features found there.