

JADWIGA RAUHUTOWA, STANISŁAW SUCHODOLSKI

SPRAWOZDANIE Z PRAC WYKOPALISKOWYCH W CZERSKU,
POW. PIASECZNO, ZA LATA 1963 i 1964

Prace wykopaliskowe w latach 1963 i 1964 stanowiły kontynuację badań rozpoczętych w r. 1961¹ na terenie średniowiecznego zamku książąt mazowieckich, stojącego na starszym grodzisku (stanowisko 1; ryc. 1). Jak poprzednio, były one prowadzone przez Instytut Historii Kultury Materialnej PAN, a finansowane przez Wydział Kultury WRN (Konserwatora Zabytków).

W 1963 r. wykonano przekop o długości 45 m i szerokości do 5 m, biegnący po linii wschód—zachód, prostopadle do przekopu z lat poprzednich (ćw. A i B arów 3, 17, 26, 35). W ten sposób uzyskano niemal całkowity profil krzyżowy badanego obiektu (ryc. 2). W 1964 r. eksplorowano pozostałą, południową, część aru 10 (ćw. C i D) oraz częściowo, znajdujące się jeszcze dalej na południe, ćw. A i B aru 9 i ćw. A aru 4, odsłaniając rozsypiska fundamentów północnej ściany kościoła Św. Piotra. Poza tym dokonano przekopu na północ od północnego muru obronnego zamku, na przedłużeniu wykopu z lat 1961 i 1962. Poza wzniesieniem zamkowym wykonano sondaż na Rynku.

W ciągu 2 sezonów wykopaliskowych, trwających łącznie blisko 6 miesięcy, przebadano powierzchnię ok. 4 arów, przy miąższości warstw 3—5 m, a wyjątkowo do 8 m.

W czasie badań na dziedzińcu zamkowym stwierdzono obecność 5 podstawowych warstw kulturowych, wyróżnionych już poprzednio.

Warstwa I, przemieszana z różnorodnymi wkopami nowożytnymi i współczesnymi.

Warstwa II, renesansowa i późnogotycka, zawierająca domieszkę gruzu i węgla, fragmenty bruków kamiennych (ar 3, ćw. B, głęb. ok. 1,2 m²; ar 10, ćw. A, głęb. 1,4 m — wymiary 4 × 2 m); poprzedzielana warstwami niwelacyjnymi zielonej gliny. Z warstwą tą łączy się rozsypisko fundamentów północnej ściany kościoła Św. Piotra zalegające na arze 9 (ryc. 3), które były już częściowo odkryte w czasie prac przedwojennych, a następnie zasypane. Składa się ono z kamieni polnych

¹ J. Rauhut, S. Suchodolski, *Sprawozdanie z prac wykopaliskowych w Czersku, pow. Piaseczno, za lata 1961 i 1962*, „Spraw. Arch.”, t. 17: 1965, tam też dotychczasowa literatura oraz omówienie źródeł pisanych. Przedstawiona tam próba interpretacji dziejów osadnictwa Czerska we wczesnym średniowieczu pozostaje nadal aktualna. Por. też S. Suchodolski, *Czersk wczesnośredniowieczny*, [w:] *Mazowsze w pradziejach i we wczesnym średniowieczu*, Biblioteka Popularna PTA (w druku).

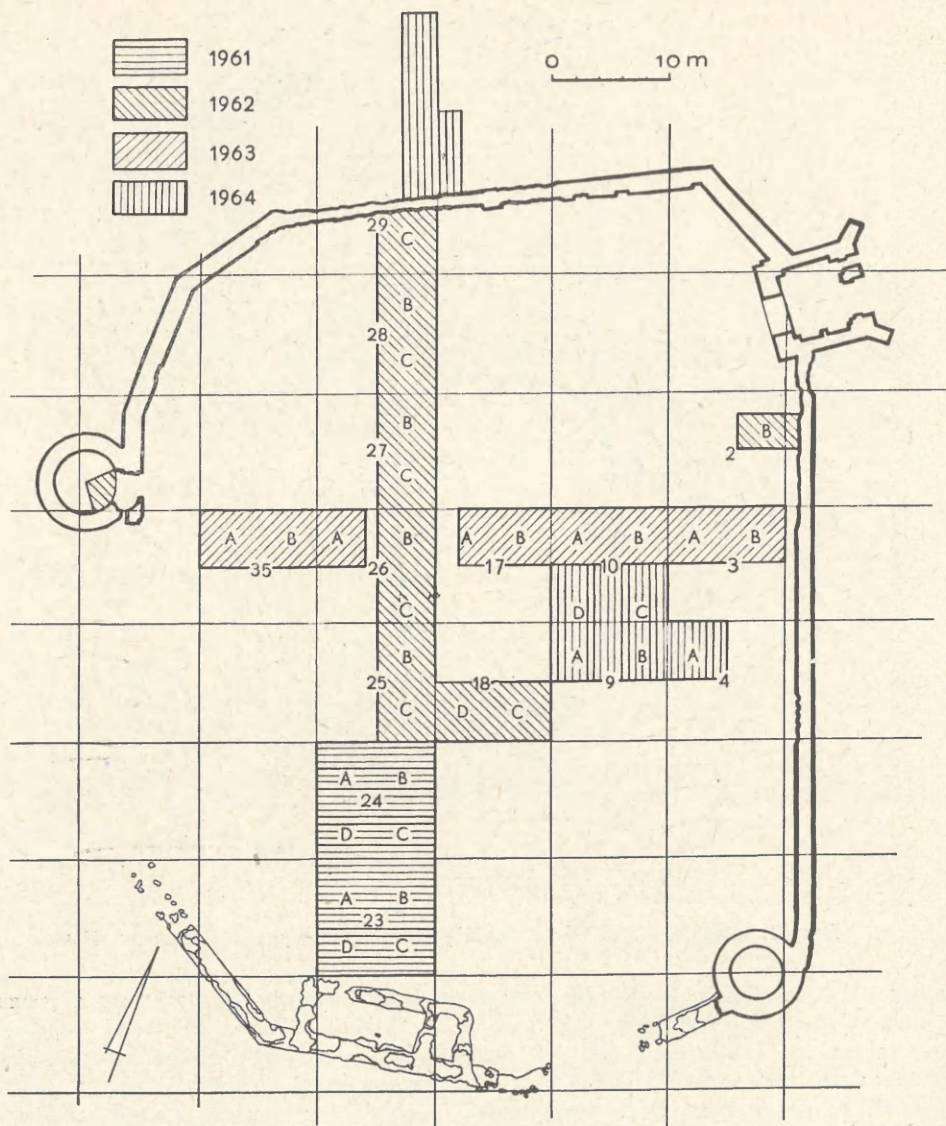
² Głębokość podawano od kółków odrębnych dla poszczególnych arów lub grupy arów, odpowiadających w zasadzie ich dzisiejszej powierzchni.



Ryc. 1. Czersk, pow. Piaseczno. Wzgórze zamkowe i kościelne. Plan

o średnicy przeciętnie 20–30 cm, ale dochodzących do 60–80 cm, oraz z gruzu i kawałków cegieł o wymiarach: $26 \times 11 \times 8,5$, $29 \times 12 \times 9$ cm, głębokość 1–2,5 m. Na pograniczu ćw. B i C aru 9 i aru 4 odkryto skupisko fragmentów ciosów wapiennych, pochodzących zapewne z najstarszego kościoła romańskiego, a odkopanych w czasie przedwojennych badań i wtórnie złożonych w tym miejscu. W warstwie tej znaleziono m. in. kółko ostrogi.

Warstwa III, późnośredniowieczna, o barwie ciemnobrunatnej, z przebutwiałym drewnem i mierzwą. Zawierała kilka poziomów zielonkawej gliny, szczególnie znacznych na arze 35. Przedzielały one konstrukcje drewniane, występujące w 2–3 poziomach nad sobą, o charakterze i orientacji jak w latach ubiegłych. Warstwa ta sięga do głębokości 2,2–2,5 m, a sporadycznie nawet ponad 3 m. Na arze 35 wystąpiły ponadto ślady 12 kółków i słupków o średnicy 10–20 cm oraz 4 większych słupów, wkopanych w ziemię o średnicy 40–60 cm, usytuowanych w 2 rzędach oddalonych od siebie o 2,6 m, przy odległości między słupami w rzędach — 3 i 1,6 m. Zapewne stanowią one część fundamentów jakiegoś większego budynku, wiążącego się z środkową, lub raczej młodszą fazą warstwy III (XIV/XV w.?).



Ryc. 2. Czernsk, pow. Piaseczno, stan. 1. Plan wykopów na terenie zamku

Na arze 3, ćw. A, odkryto na głębokości 2,2 m pozostałości, być może, zupełnie zniszczonego budynku zrębowego, na co wskazywałyoby, poza obecnością 2 belek oraz konsystencją czarnej ziemi z ceramiką, kośćmi zwierzęcymi³ i łuskami ryb, również

³ Materiał osteologiczny z badań 1963 opracowywany jest przez K. Świeżyńskiego i S. Serwatkę z SGGW w Warszawie. W materiale z dwóch pierwszych lat badań stwierdzili oni w warstwach III i IV 90% szczątków kostnych zwierząt domowych. Najliczniej reprezentowane było bydło — ok. 46%, następnie świnia — 28%, owca—koza 10%, koń 3,5%, dzik 2,5%, sarna 2%, jelen 1,6 (warstwa III) i 3,2%

palenisko z przepalanej gliny oraz rozrzuconych kamieni, obrzeżone od wschodu rzędem kołków. Długość paleniska 2,6 m, uchwytna szerokość 0,9 m (wchodzi w profil południowy). Na tym samym arze, na głębokości 2,9—3,2 m wystąpiła duża ilość żelazistego żużla, tzw. spodków. Na ćw. B tegoż aru wystąpiło w dolnej części warstwy III, na głębokości 3,37 m, skupisko kamieni, wśród których znajdował się okrągły kamień o średnicy 40 cm, zaopatrzony w kwadratowy otwór. Zapewne spełniał on funkcje szlifierskie lub służył do ostrzenia.



Ryc. 3. Czersk, pow. Piaseczno. Rozsypisko fundamentów północnej ściany gotyckiego kościoła Św. Piotra

Fot. St. Biniewski

Na arze 10, ćw. A—B, odkryto na głębokości 1,8 m oszalowanie z dranic wypełnione zielonkawą gliną, miejscami pomarańczową od przepalania. Obiekt ten, o długości 3,5 m i uchwytniej szerokości 1,1 m, wchodził w profil północny. Na tym samym arze, w górnej części warstwy III, pod warstewką gruzu, wystąpiła na głębokości ok. 2 m warstwa drobnych ułamków cienkościennej ceramiki, o barwie szarej i brunatnej, zdobionej liniami dookólnymi i falistymi. Była ona uchwytna na przestrzeni 7,6 m (W—E) i 5,6 m (N—S), przy miąższości 15—30 cm; od południa ograniczona belką.

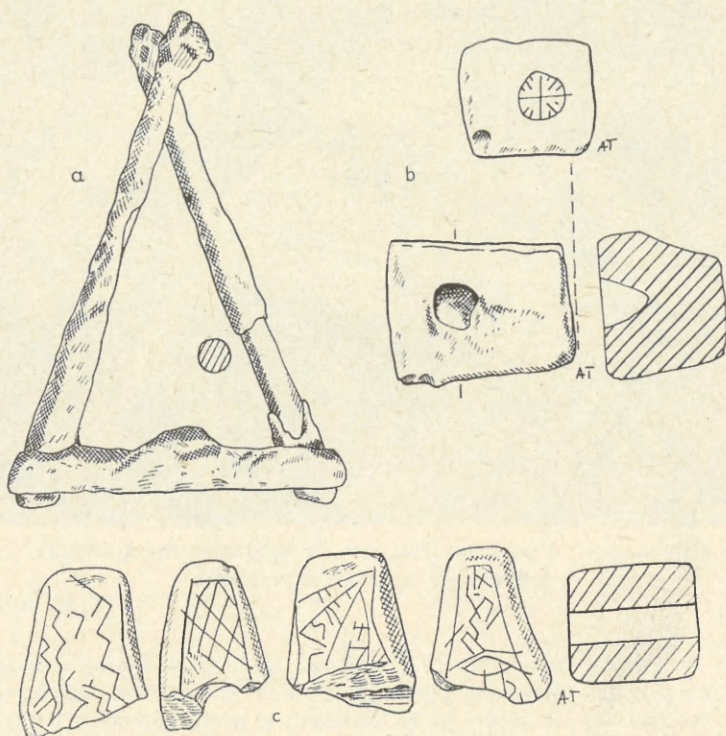
W warstwie III znaleziono m. in.: groty beltów do kuszy, fragmenty ostróg, wiele noży oraz ich fragmentów, duże obcęgi, świder, dwuramienną wagę brązową (ryc. 4a), ciężarki wapienne (ryc. 4c), kawałek wapienia z wrytym rysunkiem (ryc. 4b), półfabrykat przeszlika wapiennego, wapienną figurkę szachową (stożkowaty

(warstwa IV). Poza tym reprezentowane były kości łośia, żubra, tura, niedźwiedzia, wilka, bobra, zająca, psa oraz kury, gęsi, kaczki i łabędzia. Na ogół różnice między materiałem z warstwy III i IV były niewielkie.

pionek), rogowy krążek do gry, szydła rogowe, fragment grzebienia, rękojeść rogową (ryc. 5a), łyżwy, fragment buta skórzanego, klucze (ryc. 5b) i kłódki, paciorki szklane, fragment malowanego naczyńka szklanego orientalnej proveniencji, blaszkę brązową z wyobrażeniem lwa (ryc. 6a).

Warstwa IV, wczesnośredniowieczna, podzielona została na 5 poziomów:

Warstwa IVa z XIII/XIV w., o miąższości od kilku do 20 cm, czasem trudna do wydzielenia. Barwa brunatna lub szarobrunatna z dużą zawartością przebutwiałego drewna; zachowało się ono jedynie na arze 35, ćw. B (2 belki biegnące w kierunku pn.-wsch. — pd.-zach., w odległości od siebie 1,6 m, na głęb. 2,65 m). Z warstwy tej pochodzą groty bełtów do kuszy, wędzidła, noże, forma odlewnicza (ryc. 6b), fragmenty tygli (ryc. 6c), przęśliki, odpady wapienne powstałe przy produkcji przęślików (ar 35/26), ciężarki wapienne, krzesiwo, fragment pierścionka szklanego.



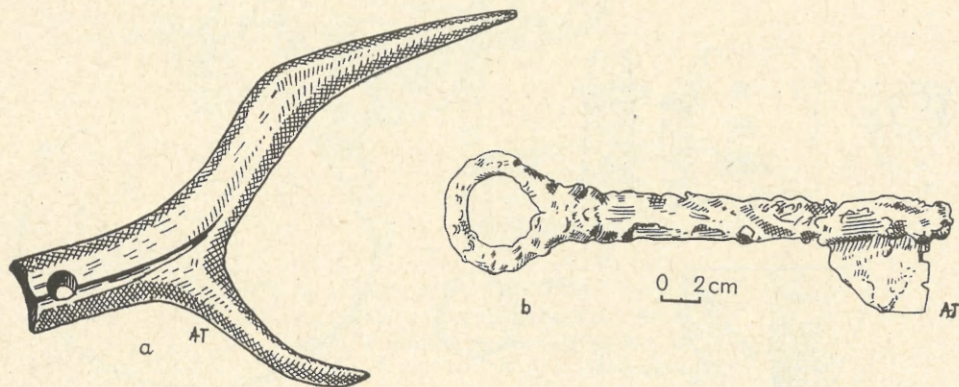
Ryc. 4. Czersk, pow. Piaseczno, w-wa III:

a — waga brązowa, b — wapień z rysunkiem; c — zdobiony ciężarek wapienny

Rys. A. Tłomakowska

Warstwa IVb — poziom cmentarzyska szkieletowego z końca XII i XIII wieku. W latach 1963—1964 odsłonięto dalszych 150 grobów (nr 227—377), z czego tylko 24 posiadały jakiegokolwiek wyposażenie. Występowały one na przestrzeni wszystkich badanych w wymienionych latach arów, z tym że największe ich zagęszczenie przypada na ar 10 (tzn. w pobliżu fundamentów kościoła), zaś na arach 26 i 35 stwierdzono tylko odosobnione pochówki, przeważnie małych dzieci. Orientacja szkieletów była, podobnie jak poprzednio, w kierunku wschodnim, przy czym głowa

zwrócona zawsze na zachód; ręce z reguły wyciągnięte wzdłuż ciała, rzadziej ręka prawa lub lewa zgięta i umieszczona na miednicy, bądź na udach. Przy 16 szkieletach zauważono wyraźne ślady trumien lub szalunków — zapewne były one jednak znacznie częstsze. Wśród przedmiotów stanowiących wyposażenie stwierdzono w 3 grobach noże (po lewej stronie szkieletu), w 12 grobach kabłączki skroniowe, w łącznej liczbie 16 sztuk, z czego tylko 1 srebrny. Średnica ich wahała się od 1,5 do 9 cm, przy czym przeważały kabłączki duże (ryc. 7b). Najczęściej występowały one pojedynczo, z lewej lub prawej strony czaszki. W 7 grobach odkryto paciorki szklane, jedno- lub wielobarwne, o różnej wielkości i kształcie; liczba ich wahała się od kilku do 133 egzemplarzy całych i fragmentów. W 6 grobach stwierdzono brązowe pierścionki, wykonane z taśmy (ryc. 7a) lub drutu. W pojedynczych wypadkach wystąpiły złote nitki ze złotogłowiu na piersiach i przy czaszce szkieletu nr 375 oraz zawieszka lunulowata w grobie nr 305 (ryc. 7c). Istnieje możliwość, że przypadkowo wraz z zasypywaną ziemią dostało się do jamy grobowej wędzidło (znalezione przy czaszce, ryc. 8a), podobnie jak w innych pochówkach szydło kościane i pochewka grzebienia (ryc. 8b), kości zwierzęce, fragmenty ceramiki oraz kawałki ciosów wapiennych.



Ryc. 5. Czernsk, pow. Piaseczno, w-wa III:

a — rękojeść rogowa; b — klucz

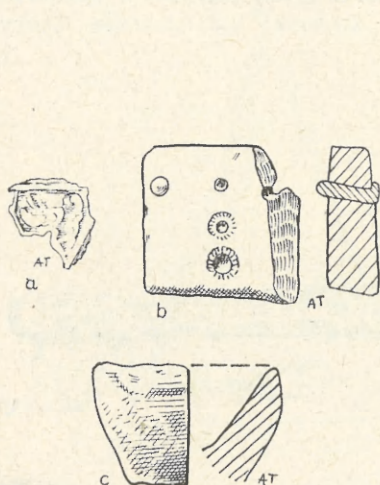
Rys. A. Tłomakowska

Warstwa starsza od cmentarzyska (IVb₂) posiada barwę ciemnoszarą, o różnej intensywności, z domieszką węgla drzewnych, popiołu, kawałków wapienia i fragmentów ciosów. M. in. odkryto w niej fragment półkolumny, prawdopodobnie pochodzącej z portalu kościoła. Największa koncentracja wapieni miała miejsce na arze 10, a więc najbliższej fundamentów kościoła Św. Piotra. Wystąpiła tu również większa niż gdzie indziej liczba wapieni bez śladów licowania, zapewne z części fundamentowych. Zdaje się to potwierdzać już wcześniej wyrażoną koncepcję, iż najstarszy kościół znajdował się w miejscu zajmowanym następnie przez kościół gotycki.

Warstwa ta była w dużej mierze zniszczona przez wkopy grobowe. Na arach 3 i 10 na skutek jej stosunkowo małej miąższości oraz dużej intensywności pochówków dochodzących do calca, jest ona niemal w całości przemieszana. Jedynie na ćw. A aru 3 zachował się fragment bruku (głęb. 3,7—4 m) o uchwytnych wymiarach 1,8 × 2,6 m, wchodzącego w profil północny, południowy i wschodni.

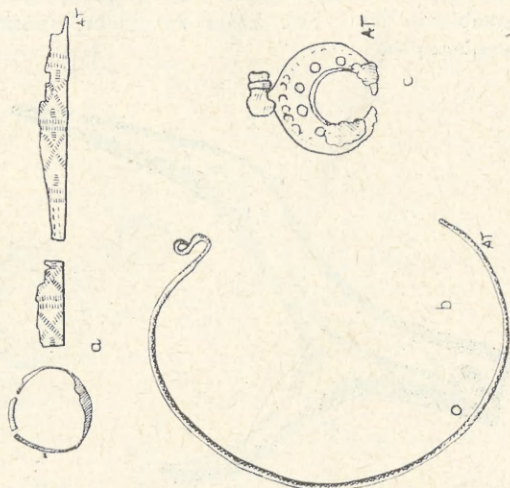
Na arze 35 odkryto szereg palenisk, z których największe, zapewne długotrwałe, usytuowane było na ćw. B w jamie, o średnicy 2 m, wkopanej do głębokości 4 m (łączna miąższość paleniska 1,2 m). W jego pobliżu występowały zeszlone żuźle. Na ćw. A, na głębokości 2,7 m wystąpiło skupisko kamieni mające średnicę 0,6 m, a w odległości 1,4 m na zachód od niego — inne skupisko, mniej regularne, o średnicy ok. 1,2 m, wchodzące w profil południowy. Pod pierwszym z nich na głębokości 3 m odkryto następne, niezbyt regularne, o średnicy ok. 1,6 m.

Warstwa IVc została wyróżniona jedynie na arach 26 i 35, a sporadycznie również na arze 3 — być może, iż na pozostałym obszarze odpowiada ona dolnej części warstwy zniszczonej przez groby (IVb₂); obie należy odnieść do XII w. W skład warstwy IVc zaliczono warstwę intensywnie czarnej ziemi z dużą zawartością węgla oraz zalegającą bezpośrednio pod nią podłogę z dranic o szerokości ok. 20 cm, ułożonych na poprzecznych legarach i biegnących w kierunku pn.-wsch. — pd.-zach. (ar 26/35, ryc. 9). Uchwytny wymiary tego obiektu (wchodzącego w profil północny i wschodni) — 7 × 4 m, głębokość 3,6—3,8 m.



Ryc. 6. Czernsk, pow. Piaseczno:
a — blaszka brązowa z wyobrażeniem lwa, w-wa III; b — forma odlewnicza, w-wa III/IVa; c — fragment tygla, w-wa III/IVa

Rys. A. Tiomakowska



Ryc. 7. Czernsk, pow. Piaseczno, w-wa IVb:

a — pierścionek z grobu 337; b — brązowy kabłączek skroniowy z grobu 363; c — zawieszka z grobu 305

Rys. A. Tiomakowska

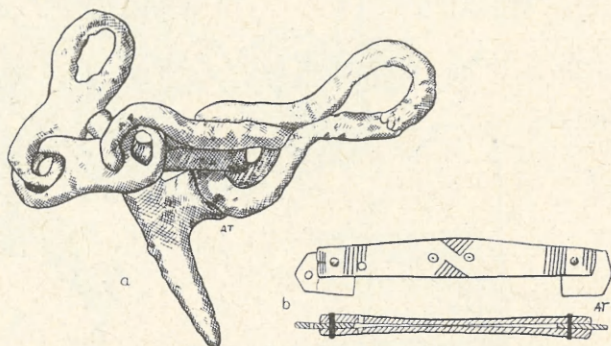
Na arze 35, ćw. A, pod skupiskiem kamieni z poprzedniej warstwy, posiadającym średnicę 1,6 m, wystąpiło na głębokości 3,4 m następne skupisko, również niezbyt regularne, o wymiarach 1,3 × 1 m.

Jama 11 została odkryta tylko częściowo, na arze 3, ćw. B; wchodziła ona w profil północny. Uchwytna średnica 2,4 m. Wkopana w calec; wypełniskiem ziemia ciemnobrunatna, ciemniejsza przy dnie, z zawartością nielicznych ułamków ceramiki, węgielków i kości; przy dnie, na głębokości 4,2—4,3 m — skupisko kamieni o uchwytniej średnicy 1,1 m.

W warstwach IVb—c występowała ceramika o całkowicie obtoczonych i wygładzonych ściankach, o niejednorodnym, zazwyczaj brunatnoszarym zabarwieniu, zdobiona ornamentem żłobków dookołnych, niekiedy w połączeniu z linią falistą lub

pasmem ukośnych nacięć i nakłuć, wykonanych narzędziem wielozębnym. Spora-dycznie pojawia się także ornament wykonany stempelkiem w kształcie kwadratów. Duża część naczyń o grubych ściankach i większych średnicach wylewu, tzw. zasobowych, posiada dookolne, plastyczne listwy, podkreślające załom brzuśca. Oprócz szerokootworowych naczyń, mniej lub bardziej wysmukłych, o wyodrębnionych lub słabo zaznaczonych szyjkach (ryc. 10a—d), występują formy o szyjkach cylindrycznych (ryc. 10f). Stwierdzono również występowanie pokryw, których istnienia poświadczają także rowki po wewnętrznej stronie wylewu. Do rzadkich znalezisk należą natomiast naczynia o formach specjalnych (ryc. 10g, h).

Z innych zabytków znalezionych w warstwach IVb—c wspomnieć trzeba groty strzał (beltów?), fragment ostrogi, wędzidło, noże, fragment tygla, haczyk na ryby, klucze (ryc. 11a), przేశłiki z różowego łupku, odpady wapienne powstałe przy produkcji przేశłików, szydła (ryc. 11b), łyżwy, obrączki szklane (ryc. 11c), fragment paciora szklanego (ryc. 11d), pisanek z wapienia, kawałek ołowiu.



Ryc. 8. Czernsk, pow. Piaszczno, w-wa IVb:

a — wędzidło z jamy grobowej 262; b — po-chewka grzebienia z jamy grobowej 257

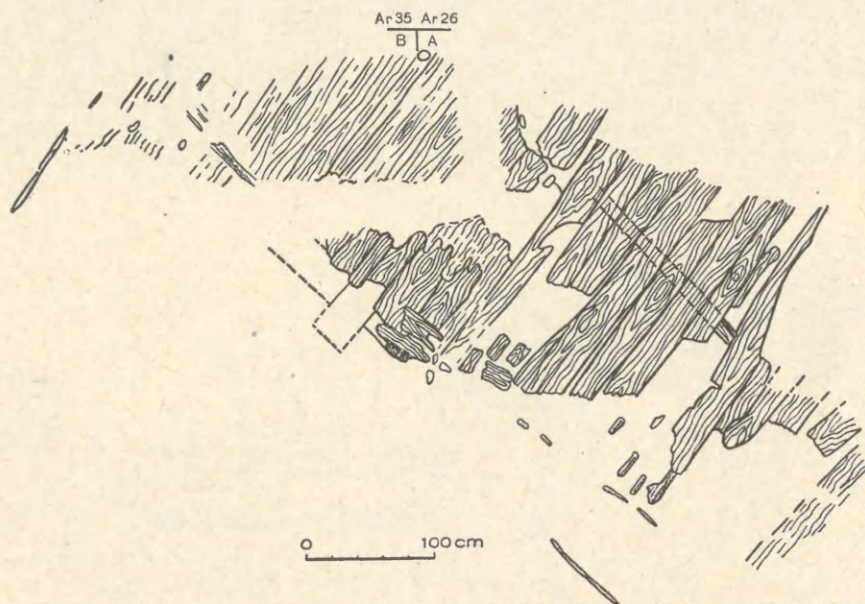
Rys. A. Tłomakowska

Do warstwy IVd z 2 połowy XI w. zaliczono budynki 8 i 9 oraz jamy 10 i 12. Pierwszy z tych obiektów wystąpił w warstwie żółtego piasku (ar 35) na głębokości 3,8—4 m; wymiary 4,8 × 4 lub 5,4 × 4,8 — w zależności, czy uznać za zewnętrzne ściany budynku dwie belki biegnące w odległości 0,5 i 0,7 m na pn. zach. i pd. zach. od domniemanych ścian; narożniki zorientowane według stron świata (ryc. 12). W narożniku północnym wystąpiło dwupoziomowe, czworokątne palenisko, obramowane ustawionymi na kant dranicami. W jego bezpośrednim sąsiedztwie, w narożniku zachodnim, odkryto kwadratowe zagłębienie o boku 1,6 m i głębokości 0,2 m, wypełnione ciemną ziemią z domieszką węgla i popiołu. Narożniki północny i południowy wchodzi w profile, z dwóch pozostałych zachował się tylko narożnik wschodni. Poza ceramiką odkryto w budynku jedynie nóż.

Budynek 9 usytuowany był w odległości 1—1,6 m na zachód od budynku 8. Odkryto tylko jego narożnik i część wschodnią, reszta wchodzi w profil zachodni. Wnętrze wypełnione szarym piaskiem z węglami; jak się wydaje, ściany miały konstrukcję plecionkową (ryc. 12).

Między oboma budynkami odkryto na głębokości 3,9 m nieregularne skupisko kamieni, wchodzące w profil południowy, o długości ok. 2 m. Pod budynkami zalegała na głębokości 3,7—4 m warstwa zbitej, twardej mierzwy ze śladami słomy,

sierści, kawałkami drewna i kory brzozonej, z małą ilością ceramiki, o miąższości ok. 10 cm. Miejscami rozdzielała się ona na cieńsze warstewki poprzedzielane żółtym piaskiem. Najgrubiej zalegała ona w jamie 10, którą stanowi rów o szerokości 1,6 m i uchwytnej długości 2,2 m, biegnący na ćw. A, aru 26, w kierunku pn.-wsch.—pd.-zach. pod podłogą z warstwy IVc; dno na głębokości 4,3 m wchodzi w profil północny. W jamie znaleziono szydło (ryc. 11e) oraz ziarna żyta, prosa oraz fragmenty plew prosa spod stępy, a także nasiona komosy i owocki rdestu⁴.



Ryc. 9. Czersk, pow. Piaseczno. Podłoga drewniana na arach 26A/35D (w-wa IVb)

Rys. A. Tiomakowska

Jama 12 stykała się od północnego zachodu z jamą 10. Na głębokości 4,1 m miała ona wymiary $2,1 \times 1,2$; wypełniona była ziemią ciemnobrunatną i szarym piaskiem. W części przydennej zalegało kilka poziomów kamieni; na dnie szaro-żółty piasek oraz nieregularne kawałki drewna, dno na głębokości 4,77 m.

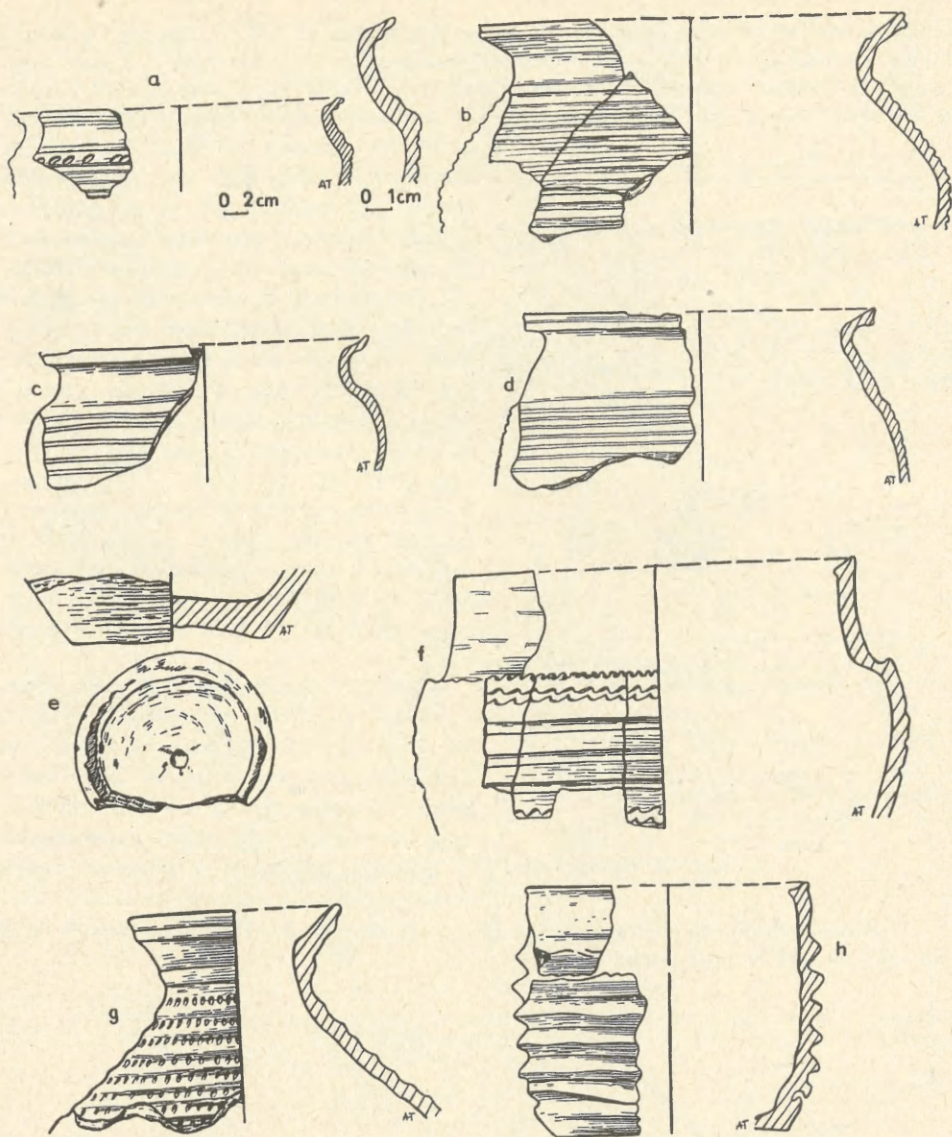
Ceramika z warstwy IVd, podobna w zasadzie do ceramiki z warstw IVb—c, różniła się od niej grubszymi nieco ściankami i mniej starannym wykonaniem oraz mniejszym zróżnicowaniem ukształtowania krawędzi wylewów. Przeważają formy o silnie — prawie pod kątem prostym — wywiniętym wylewie (ryc. 13a, b).

Poza tym warstwa ta zawierała oprawkę rogową i kawałek bursztynu.

Warstwę IVe stanowił żółtoszary piasek, miejscami o odcieniu sinawym lub pomarańczowym, który wypełniał również oba obiekty — budynki 10 i 11.

Budynkiem 10 umownie nazwano zagłębienie w północnej części ćw. A—B, aru 17, oddzielone od warstwy przemieszanej wkopami grobowymi warstwą żółtego,

⁴ Określeń dokonała M. Klichowska, kierownik Pracowni Paleobotanicznej IHKM PAN. W materiale z warstwy IV z badań lat 1961—1962 stwierdziła ona ziarna pszenicy, prosa, żyta, jęczmienia i grochu.



Ryc. 10. Czersk, pow. Piaseczno. Ceramika (w-wa IVb—c)

Rys. A. Tiomakowska

jałowego piasku. Dno budynku na głębokości 4,2 m, miąższości 0,8 m, długość po linii wschód—zachód co najmniej 8 m, wchodzi w profil północny i zachodni. Wewnątrz zarysu stwierdzono ślad po słupie. Na głębokości 4 m zarys jakby rozdzielał się na dwie części, nie jest więc wyłączone, iż w rzeczywistości mamy tu do czynienia z dwoma obiektami (zorientowanymi po linii pn.-wsch.-pd.-zach.). Poza ceramiką (ryc. 13c) odkryto tu fragmenty prążnic (ryc. 13d).

Budynkiem 11 nazwano obniżenie warstwy na granicy ćwiartek A i B aru 35,

biegnące w kierunku pn. wsch.—pod. zach. i wchodzące w profile północny i południowy. Dno na głębokości 4,6 m, szerokość trudno uchwytana, nie mniejsza niż 3,5 m. Od południowego wschodu zarys obrzeżony był niezbyt regularną linią 6 słupów o średnicy 16—30 cm. Wewnątrz zarysu 2 małe, nieregularne skupiska kamieni,

a w ich pobliżu większe zagęszczenie ułamków ceramiki (ryc. 13c) i fragmentów prażnic. Zapewne mamy tu do czynienia z pozostałościami budynków zagłębionych w ziemię, o konstrukcji słupowej, zbliżonych do budynku 7, odkrytego poprzednio na arach 26/27. Uderzające jest, że wszystkie 3 obiekty znajdują się w przybliżeniu na jednej linii. Wyznaczają one zapewne południowy skraj osady istniejącej tu przed założeniem grodu. Jej chronologię określa ceramika — obtaczana, o dnach nieznacznie wklęsłych, słabo wypalona, z ornamentem w postaci rowków dookólnych oraz pojedynczych lub wielokrotnych linii falistych na wiek IX—X. Poza uławkami naczyń i prażnic znaleziono tylko 1 nóż.

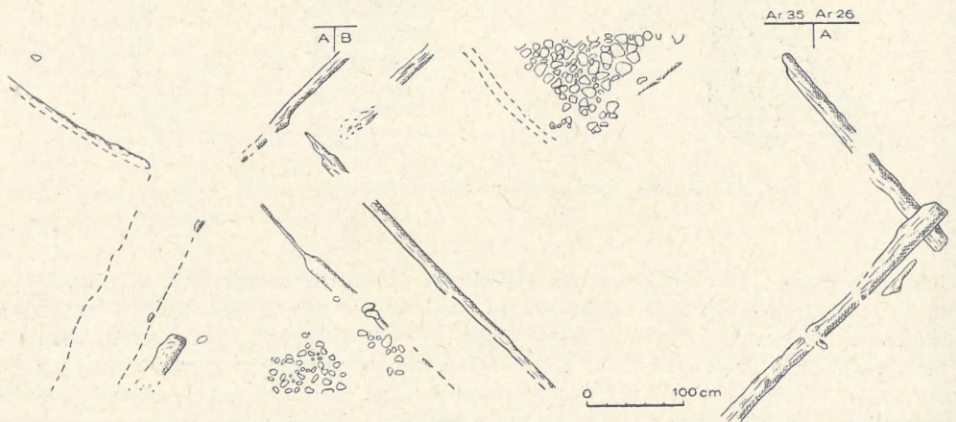
Warstwa V nie była uchwytana. Małą domieszkę ułamków ceramiki, które można by do niej zaliczyć, odkryto w warstwie IVe. Pochodzą one z naczyń bądź lepionych całkowicie ręcznie o słabo rozwiniętych formach, bądź słabo obtaczanych, o grubych ściankach i płaskich dnach. Roboczo można je datować na w. VII—VIII.

Ryc. 11. Czersk, pow. Piaseczno:

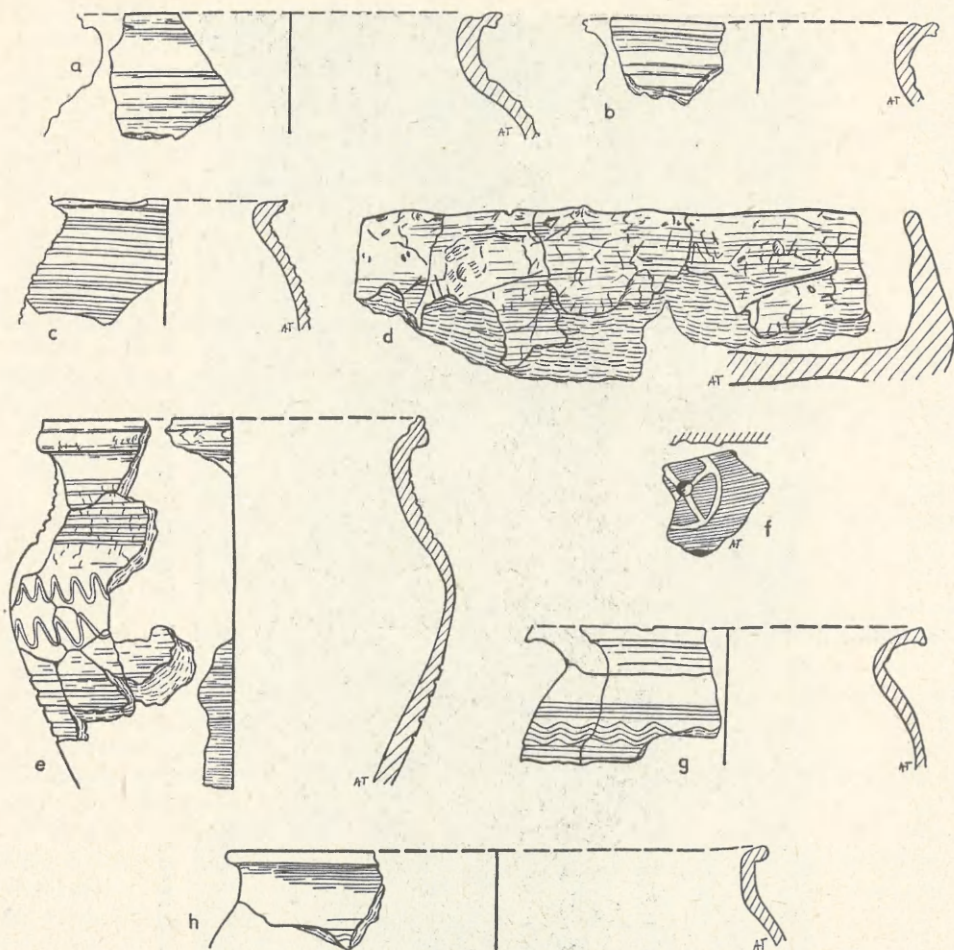
a — klucz do kłódki, w-wa IVb; b — szydło rogowe, w-wa IVc; c — obrączka szklana, w-wa IVd; d — fragment paciorka szklanego, w-wa IVb; e — szydło, jama 10, w-wa IVd

Rys. A. Tiomakowska

Zaobserwowano spadek warstw w kierunku zachodnim. Różnica poziomu calca na arze 26 i 35 wynosi ponad 1 m.



Ryc. 12. Czersk, pow. Piaseczno. Budynki 8 i 9, ar 35, w-wa IVd



Ryc. 13. Czersk, pow. Piaseczno:

a, b — ceramika, w-wa IVd; c — fragment naczynia z budynku 10, w-wa IVe; d — fragment prażnicy z budynku 10, w. IVe; e — naczynie z budynku 11, w. IVe; f, g, h — ceramika z fazy I wału

Rys. A. Tłomakowska

Wykop na północ od północnego muru obronnego miał za zadanie schronologizować fosę rozdzielającą wzgórze zamkowe od wzgórza, na którym stoją plebania i kościół (stan. 2), oraz odpowiedzieć na pytanie, czy gród nie rozciągał się dalej na północ. Zachodziło bowiem podejrzenie, że fosa ta wiąże się z budową zamku gotyckiego i że pierwotnie oba wzgórza stanowiły jedną całość. Wykop miał 16 m długości i biegł od muru aż do dna fosy. Przy murze miał on głębokość 8 m, przy szerokości na górze 7 m i na dole 0,3 m. Udało się stwierdzić, iż „fosa” ta jest naturalna i stanowi pozostałość jaru, który był systematycznie zmniejszany od XI do XV w. poprzez podsypywanie północnego zbocza wzgórza zamkowego. Prace te wiązały się z fortyfikowaniem grodu i jednocześnie z jego powiększaniem. Ogółem stwierdzono 5 faz umocnień obronnych (wg interpretacji mgr. L. Rauhuta). Na



Ryc. 14. Czernsk, pow. Piaseczno. Przekrój po linii W—E przez konstrukcję fazy II wału

Fot. S. Biniewski

fazę I, najstarszą, składają się nasypy gliny i piasku bez wyraźnych konstrukcji drewnianych (por. ceramikę, ryc. 13f, g, h). Fazą II nazwano zwęglone konstrukcje drewniane składające się z poprzecznych warstw belek, wspierających się na wzdłużnych legarach (konstrukcja rusztowa, ryc. 14). Występowały one jedynie w południowej części wykopu, wchodząc pod mur obronny. Faza III to warstwy gliny ze słabo widocznymi konstrukcjami rusztowymi, występujące na północ od konstrukcji fazy II. Strop obu tych faz przykryty był warstwą przepalanej gliny. Fazę IV stanowi nasyp gliny i piasku. Być może, iż na nich wspierała się konstrukcja izbicowa. Poza tym stwierdzono ślady słupów, może stanowiących palisadę. Faza V wiązana jest z budową ceglano-mur obronny. Konstrukcją najpóźniejszą jest palisada ze słupów wkopanych w rów, która miała za zadanie chronić mur przed działaniem artylerii.

Pierwsze 3 fazy łączyć można z okresem wczesnośredniowiecznym, przy czym pierwsza z nich pochodzi zapewne z 2 poł. XI w. i wiąże się z początkiem istnienia grodu. Dwie następne, jak się wydaje bardzo bliskie sobie czasowo (faza III młodsza od II, ale powstała przed jej spalaniem), należą już do XII w. Zniszczenie wału nastąpiło najprawdopodobniej jednocześnie ze zniszczeniem w 2 poł. XII w. całego grodu, a w jego obrębie również kamiennego kościoła — co w konsekwencji spowodowało przeniesienie się grodu na wzgórze sąsiednie (zajmowane obecnie przez kościół parafialny). Jednocześnie na miejscu dawnego grodu, wokół ruin kościoła, założono cmentarz, który funkcjonował około 1 stulecia. Fazy IV i V można odnieść do późnego średniowiecza. Dopiero z tymi dwoma ostatnimi fazami wiązać można wykop fosy, rozpoczynający się w odległości 13 m na północ od muru obronny, na dnie jaru.

W warstwach najmłodszych wału odkryto poza ceramiką średniowieczną i nowożytną również fragmenty naczyń odpowiadające materiałowi z warstw IVe i V z wnętrza grodu. Pozwala to na domysł, iż osadnictwo z tego czasu mieściło się poza wzgórzem zamkowym również w jego najbliższej okolicy, w miejscu, skąd czerpano ziemię na nasyp.

Poza terenem zamku wykonano sondaż o wymiarach 2×1 m na Rynku (w pobliżu wylotu ul. Warszawskiej). Obok warstw nowożytnych i późnośredniowiecznych stwierdzono obecność warstwy wczesnośredniowiecznej z XII—XIII w. o miąższości ok. 20 cm. Calec wystąpił na głębokości 1 m.⁵

*Zakład Archeologii Wczesnośredniowiecznej
IHKM PAN w Warszawie*

JADWIGA RAUHUTOWA, STANISŁAW SUCHODOLSKI

REPORT ON THE EXCAVATIONS AT CZERSK, DISTR. PIASECZNO, IN 1963
AND 1964

The excavations, carried out since 1961 at the grounds of the medieval castle of the Masovian princes, were continued in 1963 and 1964 (cf. „Sprawozdania Archeologiczne”, vol. XVII). A cutting 45 m long and 5 or occasionally 10 m wide was laid

⁵ Pracami kierował S. Suchodolski przy współudziale J. Rauhutowej. Poza tym w badaniach udział wzięli: T. Kiersnowska, A. Tłomakowska, E. Nagrabecka oraz studenci U.W. Konsultantami byli: archeologicznym L. Rauhut, historycznym T. Lalik, architektonicznym A. Tomaszewski.

out along W—E line. It was perpendicular to cuttings made in previous years and thus an almost complete cross profile through the site was obtained.

Four major layers have been distinguished:

Layer I — mixed up.

Layer II — from the Renaissance and the late Gothic period. It contained fragmentary foundations of the castle church, built in the Gothic style and dedicated to St. Peter.

Layer III — from the 14th and 15th centuries. It has yielded several levels of the timber pavement of the courtyard, and traces of a post-building. The finds included a bronze balance (fig. 4a), a decorated weight of limestone (fig. 4c), a piece of limestone with an engraved drawing (fig. 4b), a limestone chess-pawn, a fragmentary painted glass vessel of oriental origin, and a bronze piece bearing an image of lion (fig. 6a).

Layer IV — early medieval, consisted of 5 successive horizons. Layer IVb (12—13th centuries) revealed 150 graves (the total number of burials was 377). Only 24 burials contained grave goods (knives, temple rings, glass beads, gold brocade threads, a lunula — figs. 7, 8).

Layer IVd (2nd half of the 11th century) has produced traces of two buildings and two pits. Another two buildings, probably of the post type, were found in layer IVe from the 9th—10th centuries. In addition to pottery, fragments of a vessel for grain roasting (fig. 13c, e) have come to light. The material from level IV included a casting mould (fig. 6b), fragments of crucibles (fig. 6c), an Easter egg of limestone and limestone refuse connected with the production of whorls.

The excavations of the rampart, measuring 8 m in height, have revealed 5 successive phases dating from the 11th to the 15th century. The rampart of phase II (2nd half of the 12th century) was destroyed by fire probably at the same time at the castle (fig. 14). In the next period the castle was built on the neighbouring hill, while its former site was occupied by the cemetery.